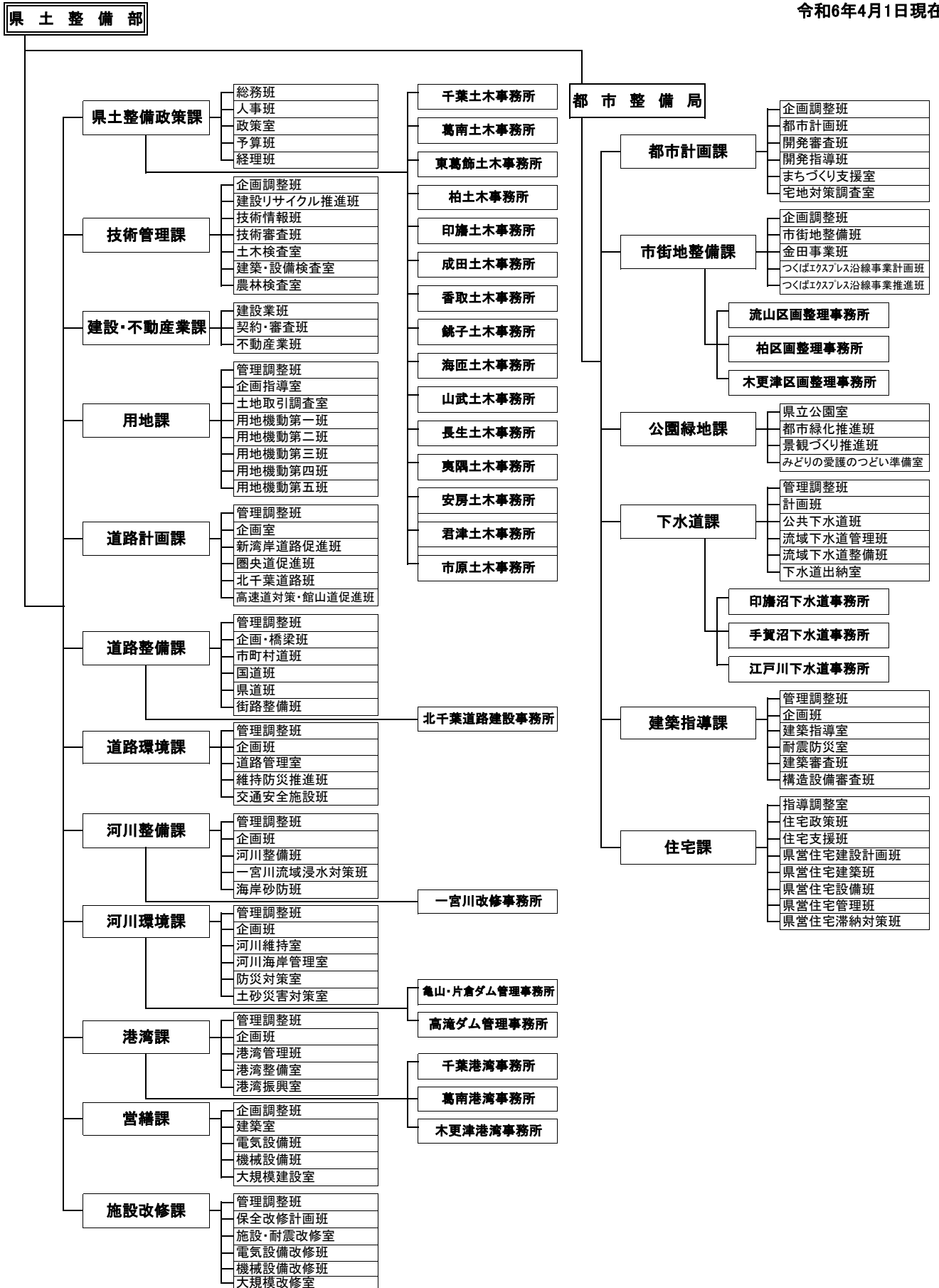


第18 資料

1 県土整備部機構図

令和6年4月1日現在



2 県土整備部出先機関(主要業務、所管区域、所在地)

令和6年4月1日現在

| 名称 | 主要業務 | 所管区域 | 郵便番号 | 所在地 | 電話 |
|--------------|------------------------|--|----------|--------------------|------------------|
| 千葉土木事務所 | 道路/河川/海岸/ 都市計画 | 千葉市、習志野市、八千代市 | 260-0023 | 千葉市中央区出洲港 11-1 | 043 (242)6101 |
| 葛南土木事務所 | 道路/河川/海岸/ 都市計画 | 市川市、船橋市、浦安市 | 273-0012 | 船橋市浜町2-5-1 | 047 (433)2421 |
| 東葛飾土木事務所 | 道路/河川/都市計画 | 松戸市、野田市、流山市、鎌ヶ谷市 | 271-0072 | 松戸市竹ヶ花24 | 047 (364)5136 |
| 野田出張所 | 道路/河川/都市計画 | 野田市、流山市の一部(旧新川村の一部) | 278-0005 | 野田市宮崎86-1 | 04 (7125)3333 |
| 柏土木事務所 | 道路/河川/ 都市計画/建築 | 柏市、我孫子市 | 277-0005 | 柏市柏745 | 04 (7167)1201 |
| 印旛土木事務所 | 道路/河川/ 都市計画/建築 | 佐倉市、四街道市、八街市、印西市、白井市、 印旛郡 | 285-0026 | 佐倉市錦木仲田町 8-1 | 043 (483)1140 |
| 成田土木事務所 | 道路/河川/ 都市計画/建築 | 成田市、富里市、多古町、芝山町 | 286-0036 | 成田市加良部3-3-2 | 0476 (26)4831 |
| 香取土木事務所 | 道路/河川/ 都市計画/建築 | 香取市、神崎町、東庄町 | 287-0003 | 香取市佐原イ92-11 | 0478 (52)5191 |
| 小見川出張所 | 道路/河川 | 香取市の一部(旧小見川町、旧山田町)、 東庄町 | 289-0301 | 香取市一ノ分目5180 | 0478 (83)2701 |
| 銚子土木事務所 | 道路/河川/港湾/ 海岸/都市計画 | 銚子市 | 288-0837 | 銚子市長塚町2-44-9 | 0479 (22)6500 |
| 海匝土木事務所 | 道路/河川/ 海岸/都市計画/建築 | 旭市、匝瑳市 | 289-2144 | 匝瑳市八日市場イ 1999 | 0479 (72)1100 |
| 山武土木事務所 | 道路/河川/ 海岸/都市計画/建築 | 東金市、山武市、大網白里市、九十九里町、 横芝光町 | 283-0006 | 東金市東新宿1-11 | 0475 (54)1131 |
| 長生土木事務所 | 道路/河川/ 海岸/都市計画/建築 | 茂原市、長生郡 | 297-0026 | 茂原市茂原1102-1 | 0475 (24)4521 |
| 夷隅土木事務所 | 道路/河川/港湾 海岸/都市計画/建築 | 勝浦市、いすみ市、御宿町、大多喜町 | 298-0004 | いすみ市大原8513-1 | 0470 (62)3311 |
| 大多喜出張所 | 道路/河川 | 大多喜町 | 298-0212 | 夷隅郡大多喜町猿稻 14-1 | 0470 (82)2614 |
| 安房土木事務所 | 道路/河川/港湾 海岸/都市計画/建築 | 館山市、鴨川市、南房総市、鋸南町 | 294-0045 | 館山市北条402-1 | 0470 (22)4341 |
| 鴨川出張所 | 道路/河川/海岸 | 鴨川市 | 296-0044 | 鴨川市広場820 | 04 (7092)1107 |
| 君津土木事務所 | 道路/河川/海岸 都市計画/建築 | 木更津市、君津市、富津市、袖ヶ浦市 | 292-0833 | 木更津市貝淵 3-13-34 | 0438 (25)5131 |
| 天羽出張所 | 道路/河川/海岸 | 富津市の一部(旧天羽町、旧大佐和町) | 299-1607 | 富津市湊145-6 | 0439 (67)0107 |
| 上総出張所 | 道路/河川 | 君津市の一部(旧上総町、旧小櫃村) | 292-0421 | 君津市久留里市場 473-9 | 0439 (27)2017 |
| 市原土木事務所 | 道路/河川/海岸/ 都市計画 | 市原市 | 290-0067 | 市原市八幡海岸通 1969 | 0436 (41)1300 |
| 鶴舞出張所 | 道路/河川 | 市原市の一部(旧南総町、旧加茂村) | 290-0512 | 市原市鶴舞274 | 0436 (88)3300 |
| 千葉港湾事務所 | 港湾/海岸 | 千葉港に関する区域 (葛南港湾の所管区域を除く) | 260-0024 | 千葉市中央区中央港 1-6-1 | 043 (246)6201 |
| 市原支所 | 港湾/海岸 | 千葉港市原地区 | 290-0058 | 市原市五井海岸1907 | 0436 (21)1861 |
| 袖ヶ浦支所 | 港湾/海岸 | 千葉港袖ヶ浦地区 | 299-0265 | 袖ヶ浦市長浦拓 1-1-118 | 0438 (62)5026 |
| 葛南港湾事務所 | 港湾/海岸 | 千葉港に関する区域(市川市、船橋市及び習 志野市地先に限る) | 273-0012 | 船橋市浜町2-5 | 047 (433)1895 |
| 中央支所 | 港湾/海岸 | 葛南港区中央区及び市川地区 | 273-0016 | 船橋市潮見町46 | 047 (434)9646 |
| 木更津港湾事務所 | 港湾/海岸 | 木更津港、上総湊港、浜金谷港に関する区域 | 292-0833 | 木更津市貝淵 3-13-34 | 0438 (25)5141 |
| 北千葉道路建設事務所 | 道路 | 北千葉道路(成田市、印西市) | 286-0017 | 成田市赤坂2-1-14 | 0476 (28)1411 |
| 一宮川改修事務所 | 河川 | 一宮川水系河川(茂原市、長生郡) | 297-0026 | 茂原市茂原1102-1 | 0475 (26)3703 |
| 亀山・片倉ダム管理事務所 | 河川 | 亀山ダム・片倉ダム(君津市)、 矢那川ダム(木更津市) | 292-0523 | 君津市豊田33 | 0439 (39)2400 |
| 高滝ダム管理事務所 | 河川 | 高滝ダム(市原市) | 290-0557 | 市原市養老468 | 0436 (98)1411 |
| 流山区画整理事務所 | 区画整理 | 運動公園周辺地区土地区画整理(流山市)、 木地区土地区画整理(流山市) | 270-0163 | 流山市南流山1-13 | 04 (7150)4500 |
| 柏区画整理事務所 | 区画整理 | 柏北部中央地区土地区画整理(柏市) | 277-0871 | 柏市若柴160-1 | 04 (7134)1211 |
| 木更津区画整理事務所 | 区画整理 | 金田西土地区画整理(木更津市) | 292-0834 | 木更津市潮見7-3-9 | 0438 (37)6611 |
| 印旛沼下水道事務所 | 下水道 | 印旛沼流域(12市1町) | 261-0012 | 千葉市美浜区磯辺 8-24-1 | 043 (279)1231 |
| 手賀沼下水道事務所 | 下水道 | 手賀沼流域(7市) | 270-1106 | 我孫子市相島新田 85-5 | 04 (7197)3349 |
| 江戸川下水道事務所 | 下水道 | 江戸川左岸流域(8市) | 272-0137 | 市川市福栄4-32-2 | 047 (397)6330 |

3 県土整備部職員現員表

令和6年4月1日現在

| 所属 | 区分 | 事務職員 | 技術 | | 単労職 | 合計 | 備考 |
|--------------|----|------|-----|-----|-----|----|------------------------|
| | | | 土木系 | 建築系 | | | |
| 県土整備政策課 | | 24 | 16 | 2 | 18 | | 派遣40(事務3、技術37)(外書) |
| 技術管理課 | | 5 | 24 | 9 | 33 | | |
| 建設・不動産業課 | | 22 | 2 | | 2 | | |
| 用地課 | | 27 | 0 | | 0 | | |
| 道路計画課 | | 6 | 24 | | 24 | | |
| 道路整備課 | | 5 | 25 | | 25 | | |
| 道路環境課 | | 13 | 16 | | 16 | | |
| 河川整備課 | | 4 | 20 | | 20 | | |
| 河川環境課 | | 11 | 22 | 2 | 24 | | |
| 港湾課 | | 14 | 13 | | 13 | | |
| 営繕課 | | 3 | 0 | 35 | 35 | | |
| 施設改修課 | | 4 | 0 | 34 | 34 | | |
| 都市計画課 | | 9 | 25 | 4 | 29 | | |
| 市街地整備課 | | 7 | 15 | | 15 | | 木更津市、柏市、流山市から派遣各1(外書) |
| 公園緑地課 | | 7 | 12 | 3 | 15 | | |
| 下水道課 | | 11 | 19 | 4 | 23 | | |
| 建築指導課 | | 3 | 0 | 27 | 27 | | |
| 住宅課 | | 21 | 2 | 21 | 23 | | |
| 本庁計 | | 196 | 235 | 141 | 376 | | |
| 千葉土木事務所 | | 15 | 20 | | 20 | | |
| 葛南土木事務所 | | 21 | 35 | 3 | 38 | | 船橋市、鎌ヶ谷市から派遣各1(外書) |
| 東葛飾土木事務所 | | 18 | 25 | 2 | 27 | | 野田市から派遣2、流山市から派遣1(外書) |
| 柏土木事務所 | | 16 | 20 | 3 | 23 | | 野田市から派遣3、鎌ヶ谷市から派遣2(外書) |
| 印旛土木事務所 | | 17 | 27 | 5 | 32 | | |
| 成田土木事務所 | | 14 | 19 | 6 | 25 | | |
| 香取土木事務所 | | 9 | 19 | 5 | 24 | | |
| 銚子土木事務所 | | 10 | 17 | | 17 | | |
| 海匝土木事務所 | | 14 | 19 | 4 | 23 | | |
| 山武土木事務所 | | 17 | 27 | 6 | 33 | | |
| 長生土木事務所 | | 16 | 25 | 4 | 29 | | |
| 夷隅土木事務所 | | 12 | 23 | 3 | 26 | | |
| 安房土木事務所 | | 19 | 31 | 4 | 35 | | |
| 君津土木事務所 | | 24 | 38 | 6 | 44 | | |
| 市原土木事務所 | | 12 | 19 | | 19 | | |
| 千葉港湾事務所 | | 17 | 7 | 5 | 12 | | |
| 葛南港湾事務所 | | 16 | 6 | 2 | 8 | | |
| 木更津港湾事務所 | | 10 | 6 | | 6 | | |
| 北千葉道路建設事務所 | | 7 | 14 | | 14 | | |
| 一宮川改修事務所 | | 10 | 25 | | 25 | | |
| 亀山・片倉ダム管理事務所 | | 2 | 8 | 3 | 11 | | |
| 高滝ダム管理事務所 | | 2 | 5 | 2 | 7 | | |
| 流山区画整理事務所 | | 11 | 15 | | 15 | | 流山市から派遣7(外書) |
| 柏区画整理事務所 | | 7 | 14 | | 14 | | 柏市から派遣10(外書) |
| 木更津区画整理事務所 | | 6 | 6 | | 6 | | 木更津市から派遣10(外書) |
| 印旛沼下水道事務所 | | 4 | 8 | 11 | 19 | | |
| 手賀沼下水道事務所 | | 4 | 9 | 6 | 15 | | |
| 江戸川下水道事務所 | | 8 | 12 | 10 | 22 | | |
| 出先計 | | 338 | 499 | 90 | 589 | 0 | 927 |
| 合計 | | 534 | 734 | 231 | 965 | 0 | 1,499 |

4 県土整備部組織の変遷

令和6年4月1日現在

(1)本庁課室の変遷

| 年月 | 部 | 課 | 備考 |
|--------|-------------|---|--|
| 大7年1月 | 内務部 | 土木課 | |
| 昭10.1 | 経済部 | 土木課 | |
| 昭19.7 | 経済第二部 | 土木課 | |
| 昭21.2 | 内務部 | 土木課、建設課 | |
| 昭21.12 | 土木部 | 経理課、道路課、河港課、建設課、都市計画課 | |
| 昭26.5 | 〃 | 管理課、道路課、河港課、建築課、計画課 | 課名称変更 |
| 昭35.5 | 〃 | 管理課、道路課、河港課、計画課、建築課、住宅課 | 住宅課を新設 |
| 昭38.5 | 〃 | 管理課、道路建設課、道路補修課、河港課、計画課、建築課、住宅課 | 道路課を分課 |
| 昭39.4 | 〃 | 管理課、道路建設課、道路補修課、河港課、計画課、建築課、住宅課、工事検査室 | 工事検査室を新設 |
| 昭40.7 | 〃 | 管理課、道路建設課、道路補修課、河港課、計画課、建築課、住宅課、宅地課、工事検査室 | 宅地課を新設 |
| 昭43.4 | 〃 | 管理課、道路建設課、道路補修課、河港課、計画課、建築指導課、営繕課、住宅課、宅地課、工事検査室 | 建築課を分課 |
| 昭44.4 | 〃 | 管理課、道路建設課、道路補修課、有料道路課、河港課、計画課、建築指導課、営繕課、住宅課、宅地課、工事検査室 | 有料道路課を新設 |
| 昭46.2 | 〃 | 管理課、道路建設課、道路補修課、有料道路課、河港課、計画課、建築指導課、営繕課、住宅課、宅地課、下水道課、工事検査室 | 下水道課 |
| 昭46.5 | 〃 | 管理課、道路建設課、道路補修課、河港課、計画課、建築指導課、営繕課、住宅課、宅地課、下水道課、工事検査室、用地対策室 | 有料道路課を廃止、用地対策室を新設 |
| 昭46.7 | 土木部 | 管理課、道路建設課、道路補修課、河港課、営繕課、用地対策室、工事検査室 | |
| | 都市部 (新設) | 計画課、宅地課、再開発課、下水道課、建築指導課、住宅課 | |
| 昭47.4 | 土木部 | 管理課、道路建設課、道路補修課、河川課、港湾管理課、港湾建設課、営繕課、用地課、工事検査室 | 港湾事務移管により港湾2課新設 |
| | 都市部 | 計画課、宅地課、再開発課、下水道課、建築指導課、住宅課 | |
| 昭48.4 | 土木部 | 管理課、道路建設課、道路維持課、河川課、港湾管理課、港湾建設課、営繕課、用地課、工事検査室 | 課名称変更 |
| | 都市部 | 計画課、宅地課、再開発課、下水道第一課、下水道第二課、建築指導課、住宅課 | 下水道課を下水道第一課、下水道第二課に分課 |
| 昭49.4 | 土木部 | 管理課、道路建設課、道路維持課、河川課、港湾管理課、港湾建設課、営繕課、用地課、工事検査室 | |
| | 都市部 | 計画課、宅地課、都市整備課、下水道第一課、下水道第二課、建築指導課、住宅課 | 再開発課を廃止し、都市整備課を新設 |
| 昭53.4 | 土木部 | 管理課、道路建設課、道路維持課、河川課、港湾管理課、港湾建設課、営繕課、用地課、工事検査室 | |
| | 都市部 | 計画課、宅地課、都市整備課、下水道第一課、下水道第二課、建築指導課、住宅課、モノレール建設室 | モノレール建設室を新設 |
| 昭56.6 | 土木部 | 管理課、道路建設課、道路維持課、河川課、港湾管理課、港湾建設課、営繕課、用地課、工事検査室 | |
| | 都市部 | 計画課、宅地課、都市整備課、下水道第一課、下水道第二課、建築指導課、住宅課、モノレール建設課 | モノレール建設室をモノレール建設課に改組 |
| 昭61.4 | 土木部 | 管理課、道路建設課、道路維持課、河川課、港湾管理課、港湾建設課、営繕課、用地課、工事検査室、東京湾横断道路対策室 | 東京湾横断道路対策室を新設 |
| | 都市部 | 計画課、宅地課、都市整備課、下水道第一課、下水道第二課、建築指導課、住宅課、街路モノレール課 | モノレール建設課を街路モノレール課に改組 |
| 昭和63.4 | 土木部 | 管理課、道路建設課、道路維持課、河川課、港湾管理課、港湾建設課、営繕課、用地課、工事検査室、東京湾横断道路対策室 | |
| | 都市部 | 計画課、宅地課、土地対策課、都市整備課、下水道計画課、下水道建設課、建築指導課、住宅課、街路モノレール課 | 土地対策課を新設 下水道第一課を下水道計画課に 下水道第二課を下水道建設課に 名称変更 |
| 平2.4 | 土木部 | 管理課、道路建設課、道路維持課、河川課、港湾管理課、港湾建設課、営繕課、用地課、工事検査室、東京湾横断道路対策室 | |
| | 都市部 | 計画課、宅地課、土地対策課、都市整備課、公園緑地課、下水道計画課、下水道建設課、建築指導課、住宅課、街路モノレール課 | 公園緑地課を新設 |
| 平4.4 | 土木部 | 管理課、道路建設課、道路維持課、横断道・高速道路課、河川海岸課、都市河川課、港湾管理課、港湾建設課、営繕課、用地課、工事検査室 | 東京湾横断道路対策室を廃止し、横断道・高速道路課を新設 河川課を廃止し、河川海岸課及び都市河川課を新設 |
| | 都市部 | 計画課、宅地課、土地対策課、都市整備課、公園緑地課、下水道計画課、下水道建設課、建築指導課、住宅課、街路モノレール課 | |

| 年月 | 部 | 課 | 備考 |
|-------|---------------|--|--|
| 平5.4 | 土木部 | 管理課、道路建設課、道路維持課、横断道・高速道路課、河川海岸課、都市河川課、港湾管理課、港湾建設課、営繕課、用地課、技術管理指導室 | 工事検査室を技術管理指導室に名称変更 |
| | 都市部 | 計画課、宅地課、土地対策課、都市整備課、公園緑地課、下水道計画課、下水道建設課、建築指導課、住宅課、街路モノレール課 | |
| 平7.4 | 土木部 | 管理課、道路計画課、道路建設課、道路維持課、河川海岸課、都市河川課、港湾管理課、港湾建設課、営繕課、用地課、技術管理指導室 | 横断道・高速道路課を廃止し、道路計画課を新設 |
| | 都市部 | 計画課、宅地課、土地対策課、都市整備課、公園緑地課、下水道計画課、下水道建設課、建築指導課、住宅課、街路モノレール課 | |
| 平9.4 | 土木部 | 管理課、道路計画課、道路建設課、道路維持課、河川海岸課、都市河川課、港湾管理課、港湾建設課、営繕課、施設改修課、用地課、技術管理指導室 | 施設改修課を新設 |
| | 都市部 | 計画課、宅地課、都市整備課、公園緑地課、下水道計画課、下水道建設課、建築指導課、住宅課、街路モノレール課 | 土地対策課を廃止 |
| 平12.4 | 土木部 | 管理課、道路計画課、道路建設課、道路維持課、河川海岸課、都市河川課、港湾振興課、港湾整備課、営繕課、施設改修課、用地課、技術管理指導課 | 港湾管理課を港湾振興課に、港湾建設課を港湾整備課に、技術管理指導室を技術管理指導課に名称変更 計画課を都市政策課に名称変更 |
| | 都市部 | 都市政策課、宅地課、都市整備課、公園緑地課、下水道計画課、下水道建設課、建築指導課、住宅課、街路モノレール課 | |
| 平13.4 | 土木部 | 管理課、道路計画課、道路建設課、道路維持課、河川海岸課、都市河川課、港湾振興課、港湾整備課、営繕課、施設改修課、用地課、技術管理課 | 技術管理指導課を技術管理課に名称変更 |
| | 都市部 | 都市政策課、宅地課、都市整備課、公園緑地課、下水道計画課、下水道建設課、建築指導課、住宅課、街路モノレール課 | |
| 平16.4 | 県土整備部 (新設) | 県土整備政策課、都市計画課、技術管理課、建設・不動産業課、用地課、道路計画課、道路環境課、河川計画課、河川環境課、港湾課、都市整備課、街路モノレール課、公園緑地課、下水道課、建築指導課、住宅課、営繕課、施設改修課 | 土木部と都市部を統合し、県土整備部を新設 |
| 平18.4 | 県土整備部 | 県土整備政策課、都市計画課、技術管理課、建設・不動産業課、用地課、道路計画課、道路整備課、道路環境課、河川計画課、河川環境課、港湾課、都市整備課、公園緑地課、下水道課、建築指導課、住宅課、営繕課、施設改修課 | 道路整備課を新設し、街路モノレール課を廃止 |
| 平19.4 | 県土整備部 | 県土整備政策課、都市計画課、技術管理課、建設・不動産業課、用地課、道路計画課、道路整備課、道路環境課、河川整備課、河川環境課、港湾課、都市整備課、公園緑地課、下水道課、建築指導課、住宅課、営繕課、施設改修課 | 河川計画課及び河川環境課を河川整備課及び河川環境課に再編 |
| 平23.4 | 県土整備部 | 県土整備政策課、技術管理課、建設・不動産業課、用地課、道路計画課、道路整備課、道路環境課、河川整備課、河川環境課、港湾課、営繕課、施設改修課 | 部内に都市整備局を新設 都市整備課を市街地整備課に名称変更 |
| | 都市整備局 | 都市計画課、市街地整備課、公園緑地課、下水道課、建築指導課、住宅課 | |

(2) 出先機関の変遷

令和4年4月1日現在

| 年月 | 部 | 名 称 |
|--------|-----|--|
| 昭23.8 | 土木部 | 土木出張所(14)、道路舗装事務所、復興事務所(2)、木更津港修築事務所、銚子漁港修築事務所、水道事務所 |
| 昭25.7 | 〃 | 土木出張所(14)、道路舗装事務所、復興事務所(2)、葛南海岸工事事務所、銚子漁港修築事務所、水道事務所 |
| 昭28.8 | 〃 | 土木出張所(14)、道路舗装事務所、復興事務所(2)、葛南海岸工事事務所、千葉港管理事務所 |
| 昭32.12 | 〃 | 土木出張所(14)、道路舗装事務所、復興事務所(2)、葛南海岸工事事務所、千葉港建設事務局、養老川河川統制事務所 |
| 昭34.2 | 〃 | 土木出張所(14)、道路舗装事務所、復興事務所(2)、千葉港建設事務局、養老川河川統制事務所 |
| 昭35.3 | 〃 | 土木出張所(14)、道路舗装事務所、復興事務所(2) |
| 昭37.11 | 〃 | 土木出張所(14)、道路舗装事務所、都市計画事務所(2) |
| 昭38.5 | 〃 | 土木出張所(14)、道路舗装事務所、都市計画事務所(2)、千葉港管理事務所、スポーツセンター建設事務所 |
| 昭39.4 | 〃 | 土木事務所(10)、出張所(8)、道路舗装事務所、都市計画事務所(3)、千葉港管理事務所 |
| 昭40.7 | 〃 | 土木事務所(15)、出張所(3)、千葉港管理事務所 |
| 昭42.4 | 〃 | 土木事務所(15)、出張所(1)、道路舗装補修事務所、都市計画事務所(3)、千葉港管理事務所 |
| 昭43.4 | 〃 | 土木事務所(16)、道路舗装補修事務所、都市計画事務所(3)、スポーツセンター建設事務所、千葉港管理事務所 |
| 昭44.4 | 〃 | 土木事務所(16)、道路舗装補修事務所、都市計画事務所(3)、スポーツセンター建設事務所 |
| 昭46.7 | 土木部 | 土木事務所(16)、道路舗装補修事務所、小櫃川・小糸川災害復旧工事事務所 |
| | 都市部 | 都市計画事務所(3)、区画整理清算事務所(2)、下水道事務所(3)、下水道管理事務所 |
| 昭47.4 | 土木部 | 土木事務所(16)、道路舗装補修事務所、小櫃川・小糸川災害復旧工事事務所、港湾事務所(2) |
| | 都市部 | 都市計画事務所(3)、区画整理清算事務所(2)、下水道事務所(3)、下水道管理事務所 |
| 昭49.7 | 土木部 | 土木事務所(16)、道路舗装補修事務所、小櫃川・小糸川災害復旧工事事務所、根木名川河川改修事務所、養老川総合開発事務所、港湾事務所(2) |
| | 都市部 | 都市計画事務所(3)、区画整理清算事務所(2)、下水道事務所(3)、下水道管理事務所 |

5 令和5年度主要日誌

| 年 月 日 | 事 項 | 摘 要 |
|------------|---------------------------------------|-----------|
| R5. 5. 17 | 千葉県建築審査会（※1） | 千葉市 |
| R5. 5. 25 | 千葉県開発審査会（※2） | 千葉市 |
| R5. 5. 26 | 新湾岸道路整備促進期成同盟会設立総会 | 千葉市 |
| R5. 5. 30 | 第2回千葉東沿岸海岸保全基本計画に係る検討会 | WEB会議併用 |
| R5. 5. 30 | 第14回印旛沼に係る浸水被害軽減に向けた調整会議 | |
| R5. 6. 7 | 江戸川左岸流域下水道整備促進協議会総会 | 書面開催 |
| R5. 6. 8 | 印旛沼流域下水道事業連絡協議会総会 | 書面開催 |
| R5. 6. 20 | 千葉県湾岸地域渋滞ボトルネック検討ワーキンググループ | 千葉市 |
| R5. 6. 23 | 第40回全国町村下水道推進協議会千葉県支部通常総会 | 長生村 |
| R5. 7. 10 | 手賀沼流域下水道事業連絡協議会総会 | 書面開催 |
| R5. 7. 21 | 千葉県地方港湾審議会 | 千葉市・WEB併用 |
| R5. 7. 22 | 東京湾アクアライン時間帯別料金の社会実験開始 | |
| R5. 8. 9 | 千葉県港湾整備促進協議会総会・振興大会 | 千葉市 |
| R5. 8. 17 | 千葉県建築士審査会（※3） | 千葉市 |
| R5. 8. 22 | 第2回木更津港長期構想検討会 | 木更津市 |
| R5. 8. 23 | （仮称）若草大橋延伸線協議会 | 佐倉市 |
| R5. 8. 25 | 都市河川の整備促進に関する一都三県連絡協議会要望活動 | |
| R5. 9. 29 | 流山都市計画事業木地区一体型特定土地区画整理事業換地処分公告 | |
| R5. 10. 13 | 首都圏中央連絡自動車道連絡調整会議 | 千葉市 |
| R5. 11. 1 | 千葉県都市計画審議会 | 千葉市 |
| R5. 11. 15 | 命と生活を守る新国土づくり研究会要望活動 | WEB会議併用 |
| R5. 11. 26 | 三郷流山橋有料道路開通 | 流山市 |
| R5. 12. 22 | 社会資本整備審議会河川分科会河川整備基本方針検討小委員会開催（第132回） | WEB会議併用 |
| R6. 1. 26 | 社会資本整備審議会河川分科会河川整備基本方針検討小委員会開催（第133回） | WEB会議併用 |
| R6. 2. 1 | 千葉県都市計画審議会 | 千葉市 |
| R6. 2. 2 | （仮称）若草大橋延伸線協議会ワーキンググループ | 佐倉市 |
| R6. 2. 5 | 県道君津大貫線本郷バイパス開通 | 君津市・富津市 |
| R6. 2. 19 | 千葉北西連絡道路地元検討会 | 千葉市 |
| R6. 3. 13 | 社会資本整備審議会河川分科会河川整備基本方針検討小委員会開催（第135回） | WEB会議併用 |
| R6. 3. 13 | 県道銚子海上線清滝バイパス開通 | 旭市 |
| R6. 3. 14 | 印旛沼流域水循環健全化会議第34回委員会 | WEB会議併用 |
| R6. 3. 19 | 第2回千葉港・木更津港湾脱炭素化推進協議会 | 千葉市・WEB併用 |
| R6. 3. 19 | 国道356号小見川東庄バイパス開通 | 東庄町 |
| R6. 3. 22 | 千葉県地方港湾審議会千葉港幹事部会 | 千葉市・WEB併用 |
| R6. 3. 22 | 第2次千葉県自転車活用推進計画の策定 | |
| R6. 3. 24 | 国道409号長生グリーンライン（長南町坂本～茂原市台田）開通 | 長南町・茂原市 |
| R6. 3. 25 | 千葉県道協議会 | 千葉市 |
| R6. 3. 25 | 国道410号久留里馬来田バイパス開通 | 君津市 |
| R6. 3. 25 | 県道旭小見川線（清和甲）開通 | 旭市 |
| R6. 3. 27 | 県道鎌ヶ谷本笠線バイパス開通 | 印西市・栄町 |
| R6. 3. 31 | 国道126号銚子連絡道路二期開通 | 横芝光町・匝瑳市 |

<他の開催日>

※1 R5. 9. 5、R5. 11. 15、R6. 3. 13

※2 R5. 7. 11、R5. 8. 31、R5. 10. 12、R5. 11. 9、R5. 12. 21、R6. 2. 8、R6. 3. 14

※3 R5. 11. 27

6 社会資本整備のあゆみ

| | | | |
|-------------|--|-------------|--|
| 明治 6年(1873) | 千葉県誕生 人口100万人 | 昭和61年(1986) | 東関東自動車道(大栄IC～佐原・香取IC)開通 |
| 明治23年(1890) | 利根運河完成 | 昭和62年(1987) | 千葉県東方沖地震 |
| 明治27年(1894) | 総武鉄道(市川～佐倉)(市川～本所(現錦糸町))開通 | | 東関東自動車道(佐原・香取IC～潮来IC)開通 |
| 明治30年(1897) | 総武鉄道が銚子まで開通 | 昭和63年(1988) | 千葉都市モノレール(スポーツセンター～千城台)開通 |
| 大正12年(1923) | 関東大震災 | 平成元年(1989) | 日本初のコンベンション施設、幕張メッセがオープン |
| 昭和 4年(1929) | 安房郡、君津郡、市原郡で被害大 房総線(現外房線・内房線)が全通し 環状線が実現 | 平成 2年(1990) | 高滝ダムが竣工 |
| 昭和 7年(1932) | 県内初の都市計画区域指定(千葉都市計画区域) | 平成 3年(1991) | 千葉都市モノレール(千葉駅～スポーツセンター)開通 |
| 昭和10年(1935) | 国鉄総武線電化、千葉まで開通 | 平成 6年(1994) | 国分川分水路通水 |
| 昭和15年(1940) | 千葉市の海岸埋め立て計画を知事が認可 | 平成 7年(1995) | 阪神・淡路大震災発生 館山自動車道(千葉～木更津)の開通 |
| 昭和28年(1953) | 川崎製鉄株千葉製鉄所操業開始 | 平成 8年(1996) | 東葉高速鉄道の開業 |
| 昭和29年(1954) | 八千代台(八千代市)に全国初の団地造成はじまる | 平成 9年(1997) | 東京湾アクアラインの開通 |
| 昭和31年(1956) | 東京電力株千葉火力発電所火入れ | 平成10年(1998) | 千葉東金道路二期が開通 |
| 昭和33年(1958) | 南房総国立公園誕生 | 平成11年(1999) | 千葉都市モノレール千葉駅・県庁前駅間開通 |
| 昭和35年(1960) | 京葉道路1期(江戸川区～船橋市)供用 | 平成12年(2000) | 東京湾アクアラインの通行料金が引下げられ、交通量も3割増 |
| 昭和37年(1962) | 銚子大橋開通 | 平成13年(2001) | 成田空港暫定平行滑走路が完成 片倉ダム竣工 東京ディズニーシーオープン |
| 昭和39年(1964) | 千葉方式による埋立造成工事開始 | 平成14年(2002) | 人口600万人 |
| 昭和41年(1966) | 成田空港建設が決定 千葉ニュータウン構想発表 | 平成15年(2003) | 館山自動車道君津ICまで開通 |
| 昭和43年(1968) | 人口300万人 | 平成16年(2004) | 収用委員会の再建 一般国道127号富津館山道路全線開通 |
| 昭和44年(1969) | 印旛沼開発事業完成 | 平成17年(2005) | つくばエクスプレス(秋葉原～つくば間)開業 |
| 昭和45年(1970) | 関東南部の大雨被害 開発庁市街化区域・市街化調整区域の設定(当初線引き) | 平成18年(2006) | 銚子連絡道(松尾横芝～横芝光)開通 |
| 昭和46年(1971) | 都市部利根河口堰竣工 | 平成19年(2007) | 首都圏中央連絡自動車道(木更津IC～木更津JCT)開通 |
| 昭和47年(1972) | 京葉港(船橋、市川港)開港 | 平成21年(2009) | 東京湾アクアラインの通行料金が社会実験として、ETC車を対象に大幅に引下げられ、交通量も増加 |
| 昭和48年(1973) | 小見川大橋開通 | 平成22年(2010) | 館山港多目的棧橋竣工 柏の葉公園野球場オープン |
| 昭和49年(1974) | 人口 400 万人 | 平成23年(2011) | 東日本大震災(3/11) 東京湾アクアラインの料金引下げ 社会実験を3か年継続 |
| 昭和52年(1977) | 松戸野田有料道路が開通 | 平成24年(2012) | 成田空港を拠点とする日系LCCの新規就航 |
| 昭和53年(1978) | 成田空港開港 東京湾岸道路(千葉～東京)暫定供用 | | |
| 昭和54年(1979) | 全国最大の人工海浜「幕張の浜」がオープン | | |
| 昭和55年(1980) | 京葉道路全線供用 | | |
| 昭和56年(1981) | 大多喜バイパスが開通 | | |
| 昭和57年(1982) | 東関東市川潮来線(千葉～市川)、首都高湾岸線(市川～浦安)開通 | | |
| 昭和58年(1983) | 人口500万人 東京ディズニーランドオープン | | |
| 昭和60年(1985) | 千葉外房有料道路が全線開通 | | |

| | | | |
|-------------|--|--|--|
| 平成25年(2013) | 首都圏中央連絡自動車道(東金JCT~木更津東IC)開通 東京湾アクアライン通行料金800円 継続を決定 | | |
| 平成26年(2014) | 首都圏中央連絡自動車道(稲敷IC ~神崎IC)開通 | | |
| 平成27年(2015) | 首都圏中央連絡自動車道(神崎IC ~大栄JCT)開通 | | |
| 平成28年(2016) | 千葉みなと1号浮棧橋竣工 北千葉道路(印西市若菰~成田市 北須賀間)開通 | | |
| 平成29年(2017) | 九十九里有料道路(かさ上げ工事完 了)全線開通 | | |
| 平成30年(2018) | 東京外かく環状道路(三郷南IC~ 高谷JCT)開通 北千葉道路(成田市船形~押畑間) が開通 首都圏中央連絡自動車道(大網 白里スマートIC)開通 | | |
| 令和元年(2019) | 令和元年度房総半島台風・東日本 台風、10月25日の大雨 圏央道(茂原長柄スマートIC)開通 ハツ場ダム完成 | | |
| 令和2年(2020) | 一宮川水系河川整備計画の変更 | | |
| 令和3年(2021) | 一宮川水系流域治水プロジェクト着 手 江戸川第一終末処理場供用開始 | | |
| 令和5年(2023) | 千葉県誕生150周年 | | |
| 令和6年(2024) | 銚子連絡道(横芝光町~匝瑳市間) 開通 長生グリーンライン(長南町~茂原 市区間)開通 | | |