

第5 港湾

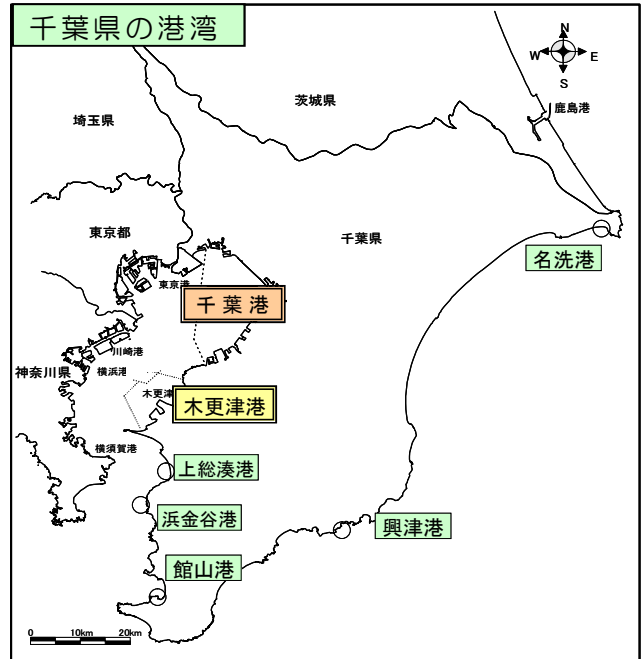
港湾の概要

本県には国際拠点港湾である千葉港をはじめ、重要港湾の木更津港、地方港湾の上総湊港、浜金谷港、館山港、興津港及び名洗港の7港湾があり、産業振興や地域経済の活性化に重要な役割を担っています。県はこれらの港湾の管理者として整備、管理運営を行うとともに、港湾の利用促進を図っています。



千葉港千葉中央地区

千葉港（国際拠点港湾）



港格) 港域面積	港湾の特性
千葉港 拠点) 24,800ha	<ul style="list-style-type: none"> 石油コンビナート、製鉄所、LNG基地、火力発電所などの大規模施設が集積しています。取扱貨物は臨海部立地企業の原材料、製品、完成自動車などを主体としており、全国第2位の取扱量となっています。平成30年において、取扱貨物量の約8%を公共埠頭で、約92%を専用埠頭で取り扱っています。 東京港、横浜港に比べ規模は小さいものの、コンテナ貨物も取り扱っています。 千葉ポートパーク、幕張から稲毛に至る日本一長い人工海浜などが整備されています。
木更津港 重) 7,300ha	<ul style="list-style-type: none"> 製鉄所、LNG基地、火力発電所などが立地しています。取扱貨物は、臨海部立地企業の原材料、製品を主体としており、全国有数の取扱量となっています。 千葉県で産出する山砂の首都圏への出荷基地となっています。 鉄鋼業の国際競争力強化を図るため、「国際バルク戦略港湾」（鉄鉱石）に選定されています。
上総湊港 地) 160ha	<ul style="list-style-type: none"> 湊川河口に位置し、小型船の船だまりとして利用されています。 階段式護岸や駐車場等が整備されており、海水浴場としても利用されています。
浜金谷港 地) 130ha	<ul style="list-style-type: none"> 久里浜と結ぶフェリーの発着場となっています。 県内で産出する砂・砂利などの出荷基地となっています。
館山港 地) 700ha	<ul style="list-style-type: none"> 全国に13港ある特定地域振興重要港湾の一つとして選定され、多目的棧橋も整備され、南房総地域の観光レクリエーション振興のための重要な拠点となっています。 コンクリート等に利用する骨材の移入を行っています。
興津港 地) 80ha	<ul style="list-style-type: none"> 自然景観、自然環境の豊かな港であり、小型船の船だまりや海水浴場として利用されています。 荒天時に小型船が避難するための避難港に指定されています。
名洗港 地) 580ha	<ul style="list-style-type: none"> 海洋性レクリエーション拠点港湾として指定され、マリーナや海浜が整備されています。 荒天時に小型船が避難するための避難港に指定されています。

注 拠点) 国際拠点港湾：国際船舶港湾以外の港湾であって、国際海上貨物輸送網の拠点となる政令で定められた港湾（全国に18港湾）。

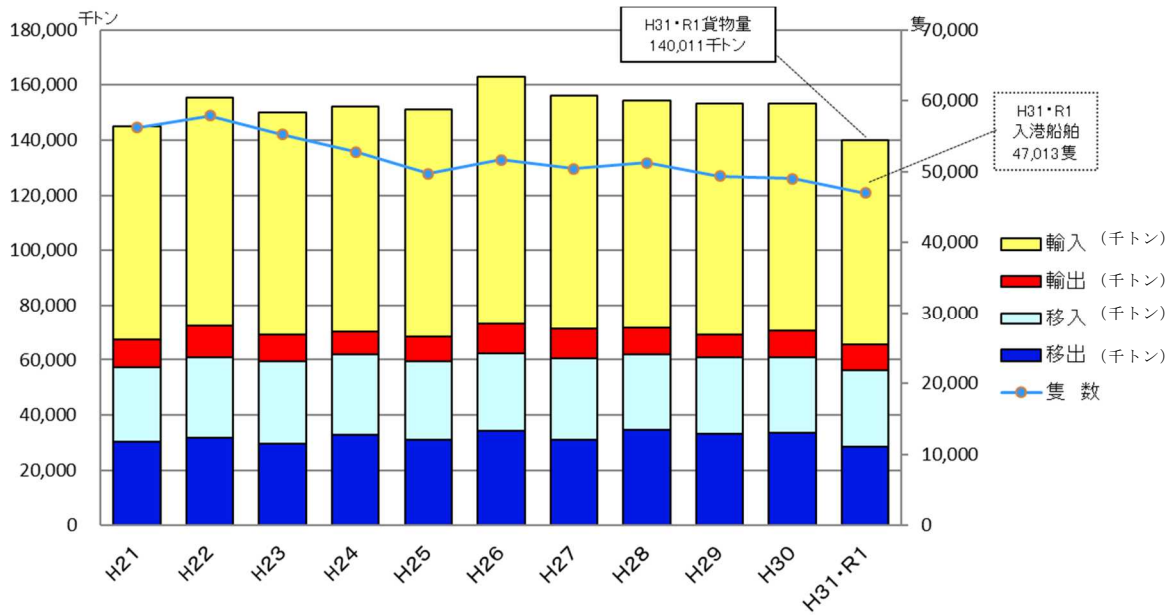
重) 重要港湾：国際船舶港湾及び国際拠点港湾以外の港湾であって、海上輸送網の拠点となる港湾その他の国の利害に重大な関係を有する政令で定められた港湾（全国に102港湾）。

地) 地方港湾：国際船舶港湾、国際拠点港湾及び重要港湾以外の港湾（全国に808港湾）。

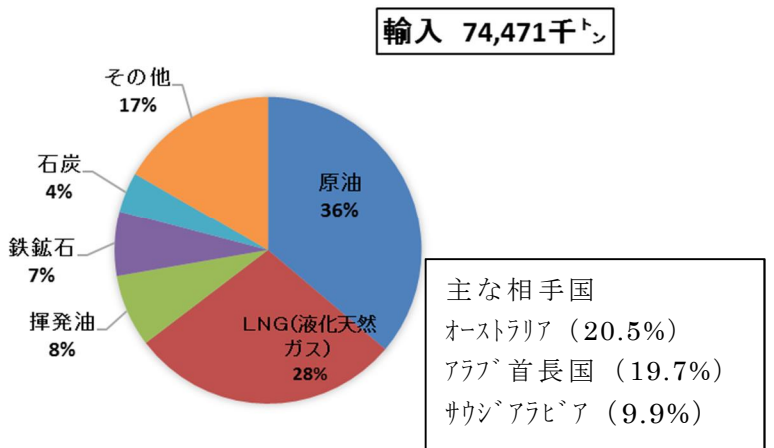
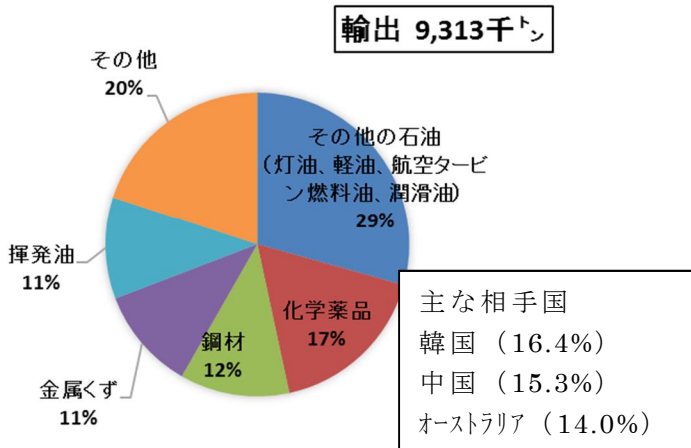
（参考）国際船舶港湾

長距離の国際海上コンテナ輸送に係る国際海上貨物輸送網の拠点となり、かつ、当該国際海上貨物輸送網と国内海上貨物輸送網とを結節する機能が高い港湾であって、その国際競争力の強化を重点的に図ることが必要な港湾として政令で定められた港湾（全国に5港湾）。

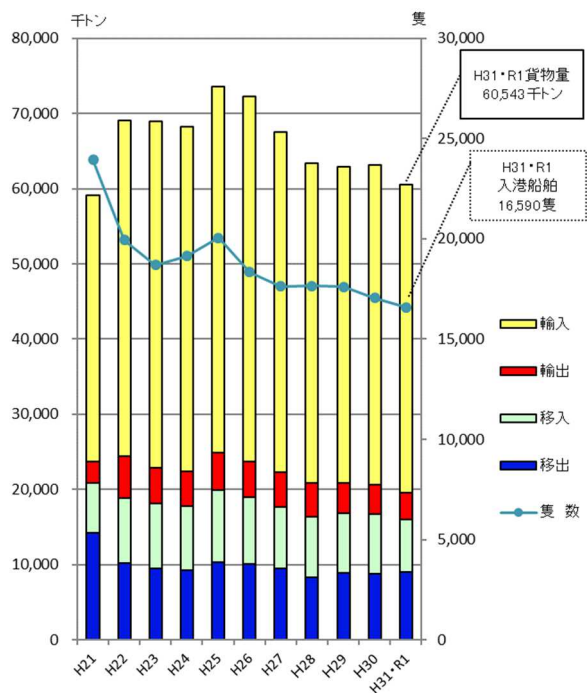
千葉港【入港船舶・海上出入貨物 年次推移】



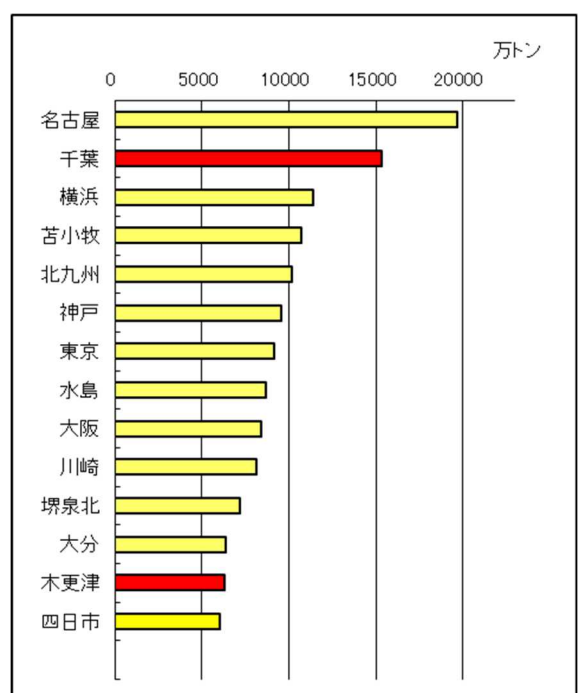
千葉港【外国貿易・主要品目 H31・R1 年貨物取扱量 (千ト、%)】



木更津港【入港船舶・海上出入貨物 年次推移】



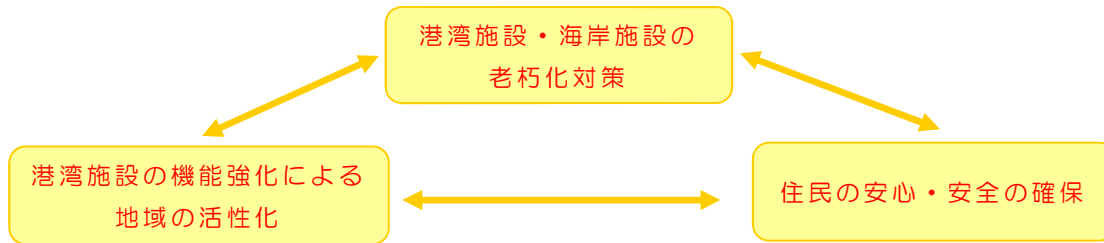
【全国の港湾の比較 (H30 海上出入貨物)】



港湾の整備

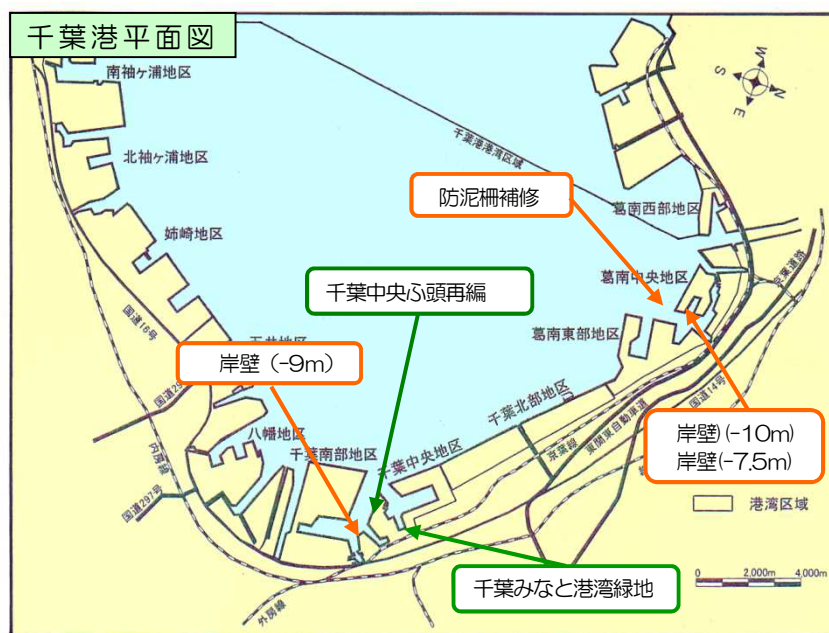
(1) 整備方針

3本の柱に沿った整備方針で、各港に適した整備を推進します。



- 三方を海に囲まれている地理的条件を活かしながら、人、もの、文化が交流する海と陸とをつなぐ拠点として、暮らしや産業をサポートし、県民の生活の向上や経済の持続的な発展に貢献します。
- 千葉港、木更津港では、大型船舶に対応するための施設整備を進めるなど産業基盤である港湾物流機能を強化するとともに、水際線ににぎわいの場を創出し魅力ある港湾空間の形成を図ります。
- 地方港湾では、物流機能に加え地域観光ネットワークにおける海の玄関口としての整備、海洋性レクリエーション拠点の形成を進め、個性ある地域社会の活性化に貢献します。
- 大規模な地震などの災害時に緊急物資などを輸送するための耐震強化岸壁の整備や、災害時に避難地として機能する港湾緑地の整備を図ります。
- より使いやすい港となるよう、また、港湾利用者の意見がこれまで以上に反映されるよう努めるとともに、海域環境の保全、ライフサイクルコストの削減、費用対効果などについて一層配慮することとします。

(2) 各港の整備



葛南中央地区

- 既存の-10m岸壁※を、30,000トン級の大型船舶の接岸が可能な-12m岸壁に改良し、あわせて耐震強化機能を持たせる整備事業を国の直轄事業として進め、平成26年度に整備が完了し、供用を開始しました。現在は、防泥柵の補修工事を実施しています。
- 老朽化対策として、北H岸壁(-7.5m)を平成25年度より、南B岸壁(-10m)を平成28年度より改修工事を実施しています。

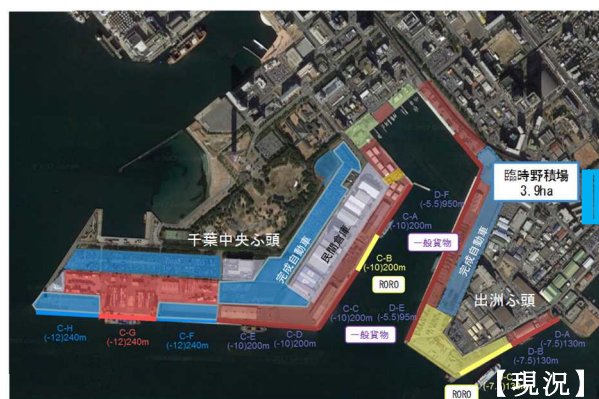
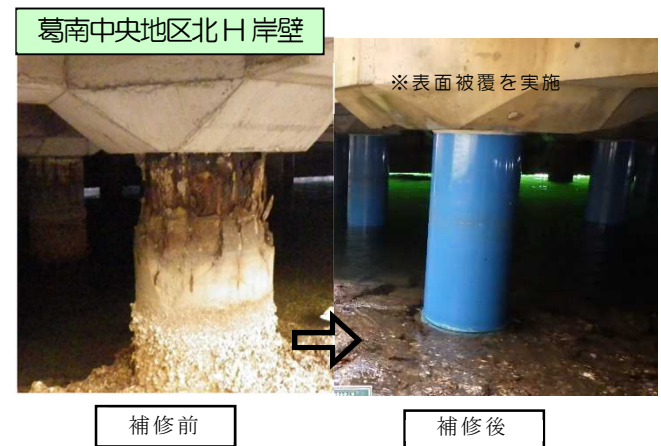
※-10m岸壁：干潮時でも水深10mが確保できる岸壁



千葉中央地区

- 船舶大型化や貨物取扱ヤードの不足等の課題の解消を図るため、平成30年11月に千葉港港湾計画改訂を行い、千葉中央地区の埠頭再編を進めています。
- 令和2年度より、埠頭再編の最初の施設整備となる出洲埠頭D岸壁(-9m)を国の直轄事業として進めています。
- 併せて、埠頭再編に係る埋立事業に向けて、船舶移転に係る関係機関と調整を図っています。

• 千葉港の玄関口にふさわしい賑わいある親水空間を創出するため、千葉みなと駅前に緑地プロムナード等の整備を進めており、今年度の完成を予定しています。





吾妻地区

- ・市が進める「みなとまち木更津プロジェクト」を支援するため、港の再開発を実施しており、緑地、小型船棧橋及び小型船棧橋等の整備を進めています。

木更津南部地区

- ・外内貿物流機能の拡充や近年の船舶大型化に対応するための施設、-12m岸壁が整備されており、平成28年度から国の直轄事業において大型クルーズ船の受け入れに向けた係船柱、防舷材等が整備されました。
- ・防災・減災、国土強靱化のための3か年緊急対策として、2号道路第2橋梁の耐震改良を進めています。



港湾の保安対策

平成13年9月の米国同時多発テロ事件を契機に、船舶と港湾施設の保安対策の強化を図ることを目的として、IMO (国際海事機関) におけるSOLAS条約 (海上人命安全条約) が改正され、加盟国にはその対応が義務付けられました。千葉県では、千葉港及び木更津港で対象となる公共埠頭において、フェンス、門扉、保安照明、監視カメラなどの施設を整備し、出入口管理や巡回警備などを実施しています。



SOLAS対応岸壁			
千葉港			木更津港
船橋中央	-12m岸壁	-10m岸壁	木更津
	-7.5m岸壁		富津
千葉中央	-12m岸壁	-10m岸壁	
市原	-7.5m岸壁		
袖ヶ浦	-7.5m岸壁		

館山港

- ・南房総エリアの緊急物資輸送拠点として、
- 5.5m耐震強化岸壁が整備されています。
- ・地域観光ネットワークの海側の玄関口として、旅客船等が着船できる多目的栈橋が平成22年4月より供用開始されています。多目的栈橋の更なる利用促進が図られるよう機能強化を図っていきます。
- ・また、多目的栈橋歩道部の老朽化が進んでいるため、補修を行っています。



名洗港

- ・海洋レクリエーション拠点として銚子マリーナにプレジャーボート係留栈橋が整備されています。

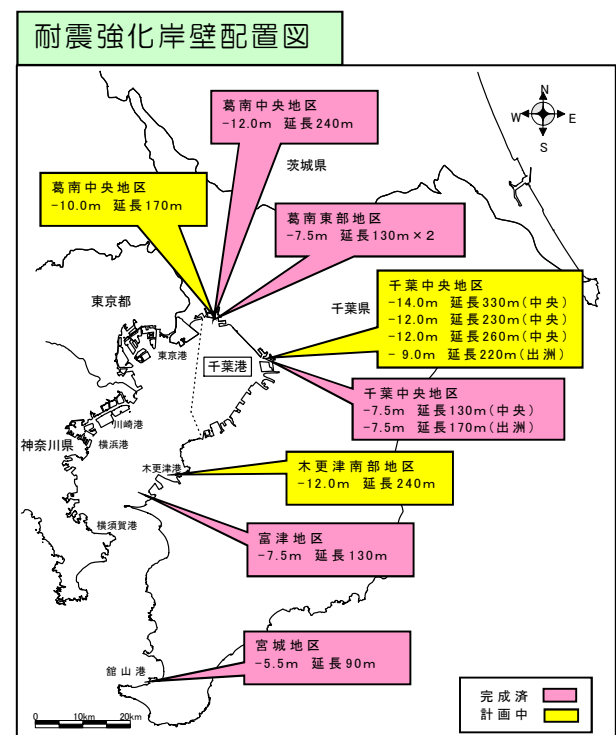
上総湊港、浜金谷港、興津港

- ・上総湊港では、主に小型船を対象とする船だまりが整備されています。
- ・浜金谷港では、砂・砂利の積出に必要な施設が整備されています。また、久里浜と結ぶフェリーの発着場としても利用されています。
- ・興津港では、主に小型船を対象とする船だまりが整備されています。



(3) 耐震強化岸壁の整備

港湾は、大規模地震時に、住民の避難や緊急物資などの輸送に重要な役割を果たす必要があります。このため、千葉港、木更津港及び館山港において、適地を選定の上、大規模地震時にも、施設の健全性を保つことができる耐震強化岸壁の整備を進めています。



港湾の管理運営

公共岸壁、荷さばき地、緑地などの港湾施設を良好な状態に維持管理するとともに、各種利用申請の受付や安全確保のための港湾パトロール、海面清掃などを実施しています。

また、船舶給水、港務通信、曳船・通船業務など船舶や港湾荷役活動に必要なポートサービスの提供やあっせんを行っています。



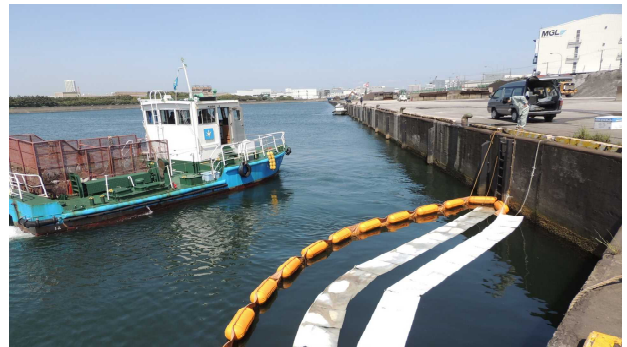
港湾緑地の維持管理



清掃船による港内の海面清掃



防災・給水等多目的船「若葉」



油吸着マットによる流出油の除去

港湾の利用促進

ア ポートセールスの実施

県内港湾の利用促進を図るため、県内外の荷主や船社等の関連企業・団体に対して、「千葉港ポートセミナー」の開催や個別訪問を実施するなど、より一層の利用拡大に向けて働きかけを行っています。

イ コンテナターミナルの利用促進

千葉港における輸出入コンテナ貨物の増加を図るため、平成21年度から千葉中央埠頭コンテナターミナルを利用する荷主を対象として、補助金による助成を行っています。



千葉港ポートセミナー

千葉中央埠頭コンテナターミナルの運営

千葉港では、平成6年6月に千葉中央埠頭コンテナターミナルを開設し、東京湾の国際物流拠点として運営しています。

現在、諸設備を整備し、荷役能力の更なる充実を図っており、スムーズな運搬を行うことで、国際物流サービスを担う最前線となっており、中国、韓国、東南アジア方面などへ定期コンテナ航路が開設されています

●千葉港コンテナターミナル平面図 Floor Plan: Container Terminal, Chiba Port

番号 No.	名称 Name	備考 Note	番号 No.	名称 Name	備考 Note
1	重貨物ヤード Heavy Goods Yard	コンテナ倉庫 2,616TEU(最大)	7	リーファー Reefer	冷凍コンテナ用電源設備 52基 Refrigerated container power facilities (52)
2	コンテナヤード Container Yard	コンテナ倉庫 2,616 TEU	8	ガントリークレーン Gantry Crane	コンテナの積卸を行うクレーン 2基 ※吊り上げ高さ、吊り上げ幅はコンテナ30.5m Container loading crane 2 Lifting capacity: 40t, lifted to ISO 1, 30.5m containers
3	コンテナステーション(CFS) Container Freight Station (CFS)	コンテナ詰めや選別を行う施設 1棟 9,349㎡ Container loading and consolidation facility 1 (9,349㎡)	9	トラックスケール Truck Scales	コンテナ積載車の計量施設 1棟 Container vehicles weighing facility 1
4	管理棟 Administration Building	荷役業務、管理業務 1棟 Cargo handling, Administration building 1	10	税関検査場 Customs Inspection Station	税関検査業務場 Customs inspection station
5	メンテナンスショップ Maintenance Shop	コンテナの修理場 1棟 Container repair location 1	11	パンパール Vapournet	空コンテナ倉庫 8,487TEU Empty container yard (max) 8,487 TEU
6	メンテナンスエリア Maintenance Area	コンテナの修理場 1,029㎡ Container repair area 1,029㎡	12	コンテナ専用岸壁 Dedicated Container Wharf	水深 -12m、バース延長240m、 ピット口幅24.5m Depth: 12m, Berth length: 240m, Apron width: 24.5m

2018年(平成30年) コンテナ貨物(取扱貨物量・取扱個数)・主な取扱品種

Container Cargo for 2018

年次 Year	外国貿易 Foreign Trade		内国貿易 Domestic Trade		計 Total
	輸出 Exports	輸入 Imports	移出 Shipments out	移入 Shipments in	
2014	251,590	194,342	217,047	236,528	899,507
2015	267,169	216,898	176,549	227,561	888,177
2016	290,630	178,399	187,652	218,909	875,590
2017	279,081	210,316	139,432	225,738	854,567
2018	263,096	213,891	149,234	197,052	823,273

年次 Year	外国貿易 Foreign Trade		内国貿易 Domestic Trade		計 Total
	輸出 Exports	輸入 Imports	移出 Shipments out	移入 Shipments in	
2014	23,276	15,587	27,503	31,139	97,505
2015	24,710	17,647	24,461	29,674	96,492
2016	28,148	18,437	25,853	29,271	101,709
2017	27,522	19,614	23,246	28,365	98,747
2018	29,945	24,044	22,329	23,973	100,291

●主な取扱品種 Main products/Container Cargos

輸出 Exports: 263,096ton

- 自動車部品 18.8%
- 鉄鋼 10.8%
- 食品 3.0%
- 化学製品 3.1%
- 繊維 2.8%
- 医薬品 2.5%
- 金属くず 1.8%
- 非金属鉱物 1.4%
- 再生素材 1.3%
- その他 3.3%
- その他 16.4%

輸入 Imports: 213,891ton

- 農産物 13.6%
- 化学工業品 22.1%
- その他 13.6%
- セラミクス 9.3%
- 繊維 7.2%
- 非金属材料 9.2%
- 家具・装飾品 6.6%
- 鉄鋼 5.2%
- 化学製品 4.5%
- 医薬品 3.5%
- その他 52.0%

※上記データは千葉港全体での数値

東南アジア航路 Southeast Asia Route

- 寄港地: (1) 千葉-基隆(8日)-高雄(8日)-香港(10日)-ホーチミン(13日)-蛇口(17日)
Chiba - Keelung (8days) - Kaohsiung (8days) - Hong Kong (10days) - Ho Chi Minh (13days) - Shekou (17days)
- (2) 千葉-香港(7日)-シムチャン(11日)-蛇口(15日)-香港(16日)
Chiba - Hong Kong (7days) - Sim Chau (11days) - Shekou (15days) - Hong Kong (16days)
- (3) 千葉-高雄(7日)-香港(8日)-蛇口(9日)-シンガポール(13日)-ジャカルタ(15日)
Chiba - Kaohsiung (7days) - Hong Kong (8days) - Shekou (9days) - Singapore (13days) - Jakarta (15days)
- (4) 千葉-寧波(5日)-香港(8日)-ハイフォン(10日)-高雄(14日)-廈門(15日)
Chiba - Ningbo (5days) - Hong Kong (8days) - Haiphong (10days) - Kaohsiung (14days) - Xiamen (15days)

韓国航路 Korea Route

- 寄港地: 千葉-釜山(3日)-仁川(5日)
Chiba - Busan (3days) - Incheon (5days)
- 船会社: 天敬海運(CK Line), CK Line Co., Ltd. (CK Line)
- ターミナルオペレーター: 日本通運千葉海運支店
Terminal Operator: Nippon Express Co., Ltd. Chiba Shipping Branch

韓国・東南アジア航路 Korea / Southeast Asia Route

- 寄港地: 千葉-蔚山(3日)-釜山(4日)
Chiba - Ulsan (3days) - Busan (4days)
- 船会社: 高麗海運(KMTCC), Korea Marine Transport Co., Ltd. (KMTCC)
- ターミナルオペレーター: 日本通運千葉海運支店
Terminal Operator: Nippon Express Co., Ltd. Chiba Shipping Branch

台湾・香港・華南航路 Taiwan, Hong Kong, Huanan Region Route

- 寄港地: 千葉-基隆(4日)-高雄(5日)-香港(6日)-蛇口(6日)-廈門(8日)
Chiba - Keelung (4days) - Kaohsiung (5days) - Hong Kong (6days) - Shekou (6days) - Xiamen (8days)
- 船会社: 陽明海運(Yang Ming), Yang Ming Marine Transport Company (Yang Ming)
- ターミナルオペレーター: 日本通運千葉海運支店
Terminal Operator: Nippon Express Co., Ltd. Chiba Shipping Branch

徳山航路 Tokuyama Route

- 寄港地: 千葉-川崎(1日)-岩国(3日)-徳山(4日)-船橋(6日)-千葉(6日)
Chiba - Kawasaki (1day) - Iwakuni (3days) - Tokuyama (4days) - Funabashi (6days) - Chiba (6days)
- 船会社: 山九株式会社, SANKYU INC.

徳山下松航路 Tokuyama-Kudamatsu Route

- 寄港地: 千葉-徳山下松(1.5日)-千葉(3日)
Chiba - Tokuyama-Kudamatsu (1.5days) - Chiba (3days)
- 船会社: 東ソー物流株式会社, Tosoh Logistics Corporation

●PORT OF CHIBA