

ほかにも見どころいっぱい！葛南観光情報！

市川市

道の駅いちかわ



市川市のシティセールスの拠点であり、市川市の特産品がお買い求めいただけます。また、地元で採れた野菜を使ったイタリアンレストランや世界各国の珈琲豆をお好みに合わせて焙煎し提供する珈琲焙煎処も併設しています。

住所：市川市国分 6-10-1
☎：047-382-5211

船橋市

ふなばしアンデルセン公園




ワンパク王国・メルヘンの丘など5つのゾーンからなる緑豊かな総合公園です。園内は四季折々の花で彩られています。アンデルセンの名称は船橋市と姉妹都市締結しているデンマーク・オーデンセ市生まれの童話作家に由来しています。

住所：船橋市金堀町 525
☎：047-457-6627

習志野市

谷津干潟



多くの渡り鳥が飛来する谷津干潟。隣接する自然観察センターでは、レンジャーが常駐し、干潟の自然や水鳥の案内、様々な自然体験プログラムを行っています。

住所：習志野市秋津 5-1-1
☎：047-454-8416

八千代市

道の駅やちよふるさとステーション




野菜や果物などが豊富に並び人気の農作物直売所のほか、地元の牛乳を使った手造りアイスの店やレストランがあります。

住所：八千代市米本 4905-1
☎：047-488-6711

浦安市

屋形船

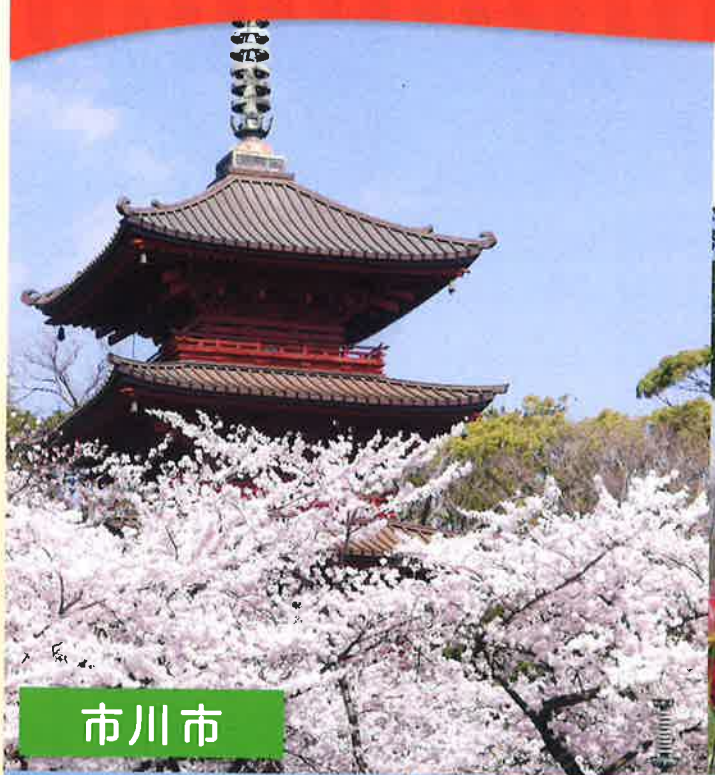


春はお花見。夏は花火大会。秋はお月見。冬は鍋を囲みながら忘年会。屋形船は、江戸時代の大名家や豪商を中心に、娯楽文化として広がりました。旧江戸川から東京湾へと遊覧しながら、四季折々の「和の文化」と船宿自慢の料理を気軽に楽しむことができます。



葛南地域 観光ルートマップ

葛南地域の
まち歩きルートをご紹介します！



【問題の答え】

市川市	問題①	正解 ④ (十六葉菊に左三つ巴) ①は千葉寺。②は大宰府天満宮の社紋。③は御霊神社の社紋である。
	問題②	正解 ① (巻物)
船橋市	問題①	正解 ④ (平成11年)
	問題②	正解 ③ (船橋水道事務所)
習志野市	問題①	正解 ③ (アカガン)
	問題②	正解 ③ (唐箕) 唐箕は風力を利用して脱粒した穀物から羽殻やゴミを除去する機能をもつ。
八千代市	問題①	正解 ④ (勘治郎)
	問題②	正解 ① (緑)
浦安市	問題①	正解 ④ (勲三等瑞宝章)
	問題②	正解 ① (2匹)

Love Chiba

あなたのラブちば教えて

千葉県内のお気に入りの風景やおススメの観光スポット、美味しいグルメ、お宿、イベントなどの写真を公式サイトやInstagramから投稿すると、抽選で非売品のチーバくんグッズや千葉県特産品などが当たります。キャンペーン期間など詳細は公式サイトをご確認ください。

おすすめスポットが公式サイトで探せるよ

フォトジェニックな千葉がたくさん！

QRコード

公式サイト

観光施設や風景、グルメ…投稿者がオススメする魅力的な千葉県の情報がいっぱい！葛南地域の素敵な写真は「ベイエリア」で検索してみてください。

※写真、イラストはすべてイメージです。

お得なラブちば優待サービス

観光施設や飲食店など、180施設以上で割引やプレゼントなどのサービスを実施中！

ラブちば優待証の画面を表示してスタッフに見せるだけでOK！

ちばプロモーション協議会 (千葉県商工労働部観光政策課)

受付時間：9:00~17:00 (土・日・祝などの旅行日は除く) / TEL 043-223-2412

《企画・編集・作成・発行》 千葉県葛南地域振興事務所 ☎：047-424-8281

※本ルートマップ掲載データは、令和4年3月時点のものです。掲載情報が変更になる場合がありますので、お出かけの際は、事前に電話やホームページ等で御確認頂くようお願いいたします。

※新型コロナウイルス感染症の感染拡大防止のため、記載の観光施設や店舗が臨時休業・営業時間変更となる場合があります。最新情報は、お電話又は各施設の公式ホームページ等で御確認下さい。

ご好評いただいた「県民の日葛南再発見まち歩きクイズラリー2021」の葛南5市まち歩きルートに、周辺の観光スポット、コンテンツ情報を追加しました。まち歩きをきっかけに、見所いっぱいな葛南地域をお楽しみ下さい。

※所要時間は施設に入館しない場合を想定したものです。

新型コロナウイルスの感染拡大を防止するため、「新しい旅のエチケット」を実践して、まち歩きを行っていただきますようお願いいたします。



市川市～八幡コース～

約 5.8 km
所要時間：約 1 時間 30 分

【チャレンジ年月日】
年 月 日

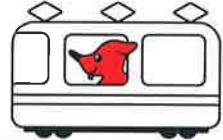
市川市

市川市は、都心から20kmの圏内に位置し、文教・住宅都市として発展してきました。北部は梨栽培などの農業が盛んで屋敷森などの緑も多く、また学園も多い文教・住宅都市が、南部は東京湾に臨み京葉工業地帯の一翼を担っているとともに、都会的な住宅都市がそれぞれ形成されています。

- 市川市観光政策課 ☎047-711-1688
- 市川市観光事業推進課 ☎047-711-1142
- いちかわ観光・物産インフォメーション ☎047-335-1711

アクセス

- JR 総武線（快速）：東京駅→市川駅（約 20 分）
- 京成線（普通）：京成上野駅→京成八幡駅（約 38 分）



市川市 市域図



① スタート! 京成八幡駅

葛飾八幡宮 (問題①)

全日警ホール

問題①

葛飾八幡宮の社紋として正しいものは次のうちどれでしょう。

※名称は「日本家紋総鑑」による

①月に星 ②梅の花
③桔梗 ④十六葉菊に左三つ巴

【千葉県立現代産業科学館】

住所：市川市鬼高 1-1-3
☎：047-379-2000

先端の産業、科学技術を展示や体験を通して学ぶことができます。館内は3つのゾーンで構成されています。

葛南地域特産【梨】

千葉県は土壌条件、気象条件に恵まれた梨の栽培適地で、栽培面積、収穫量、産出額ともに日本一を誇ります(平成30年)。葛南地域でも、市川市・船橋市・習志野市・八千代市で、「幸水」・「豊水」・「新高」を中心に、多くの品種を生産しています。特に市川の「大町梨街道(国道464号沿い)」には多くの梨農家が点在し、梨の一大産地として有名です。



ご当地キャラクター



市川市動植物園
マスコットキャラクター
市川梨丸

【葛飾八幡宮】

住所：市川市八幡 4-2-1
☎：047-332-4488

9世紀末、京都の石清水八幡宮を勧請して建立したと言われています。神仏習合の名残で、境内に鐘楼が置かれています。毎年9月15日の例祭日から20日まで農具市が開催されています。

【中山法華経寺】

住所：市川市中山 2-10-1
☎：047-334-3433

9世紀末、鎌倉時代に開かれた日蓮聖人のゆかりの大本山です。境内には祖師堂、法華堂、四足門など多くの国指定重要文化財があり、五重塔は加賀藩主の前田利光公から寄進された由緒ある建築物です。

問題②

中山法華経寺の仁王門(山門・赤門)付近には日蓮聖人の像がありますが、日蓮聖人が左手に握っているものは、次のうちどれでしょう。

①巻物 ②扇子
③笏 ④独鈷杵

館内にはオリジナルグッズ等を販売するショップや、軽食・コーヒー・紅茶を味わえるカフェレストランがあります。

市川市立中山小学校

市川市立第四中学校

市川市東山魁夷記念館

中山法華経寺

鬼子母神堂

龍王池

池本寺 智泉院

法華経寺参道

Uターンして
ゴールへ
向かおう!

船橋市～海老川コース～

約 5 km
所要時間：約 1 時間 15 分

【チャレンジ年月日】
年 月 日

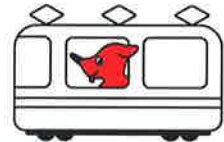
船橋市

船橋市の人口は、64万人を超え、全国の中核市の中でも最も人口の多い都市です。市内には9路線35駅もの鉄道網があり、沿岸部には恵み豊かな「三番瀬」、内陸部には工業地・商業地・住宅地・農地が広がり、都市と自然が調和した都市となっています。

- 船橋市商工振興課 ☎047-436-2473
- 船橋市観光協会 ☎047-404-2215

アクセス

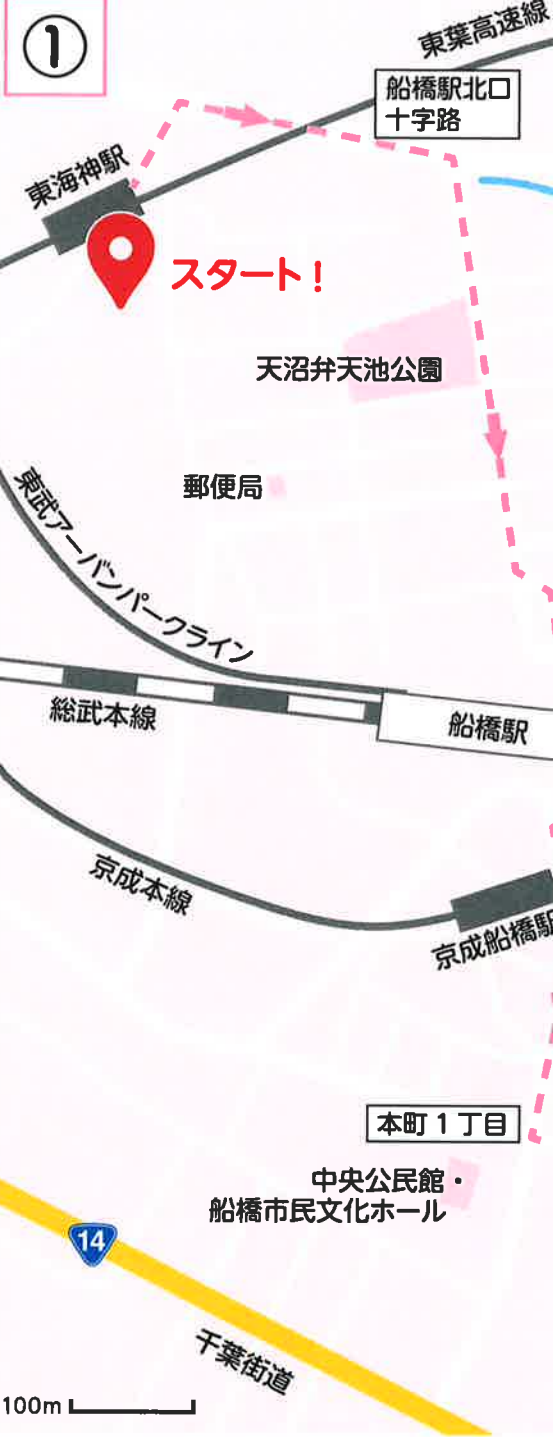
- JR 総武線（快速）：東京駅→船橋駅（約 26 分）
- JR 京葉線（各駅停車）：東京駅→南船橋駅（約 31 分）
- 京成線（普通）：京成上野駅→京成船橋駅（約 52 分）
- 東京メトロ東西線（快速）：大手町駅→西船橋駅（約 23 分）



船橋市 市域図

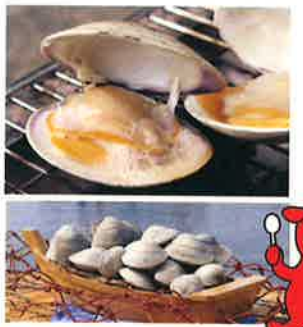


①



グルメ【ホンピノス貝】

江戸前の新名物として注目されているホンピノス貝の身は、ふっくらと肉厚で、二枚貝ならではの美味しいダシがたっぷり出ます。大きめの貝は、やや噛み応えがありますが、それもホンピノス貝のおいしさです。浜焼きに酒蒸し、お吸い物、パスタ、カルパッチョ、かき揚げ、鍋、ラーメン、ピザ…。いろいろな料理の食材として重宝されています。



【船橋大神宮(意富比神社)】

住所：船橋市宮本 5-2-1
☎：047-424-2333
にほんさんだいじつろく じょうかん おおひのかみ
「日本三代実録」(貞観5年=863)に意富比神の名がある船橋市を代表する神社です。
けんしゅうけいみんぞくぶんかざい せんげんやまどうみょうだい
県指定有形民俗文化財である灯台(浅間山灯明台)があります。



おおひじんじゃ
意富比神社
(船橋大神宮)

本町4丁目

4ページに続く

【ふなばし三番瀬海浜公園】

住所：船橋市潮見町 40 番
☎：047-435-0828

ちょっと足をのばすと...
(ルート上にはありません。)

園内にはBBQエリア(有料・要予約)をはじめ、三番瀬を一望できる展望デッキや子供たちに人気の噴水広場・芝生広場、テニスコート・野球場だけでなく、三番瀬の魅力を体感しながら学べる「ふなばし三番瀬環境学習館」があり、一日中楽しむことができます。
また、4月～5月には都心から近い潮干狩り場として賑わいます。



ご当地キャラクター



ふなばしセレクション
PRキャラクター
目利き番頭 船えもん

問題①

はまちょうばし しゅんこう
浜町橋が竣工された年代として、正しいものは次のうちどれでしょう。

- ① 昭和41年
- ② 昭和51年
- ③ 平成1年
- ④ 平成11年



【船橋競馬場】

住所：船橋市若松 1-2-1
☎：047-431-2156

1周1,400mの外回りと1,250mの内回りのダートコースを有する地方競馬場。平成27年6月からはナイト競馬「ハートビートナイト」がスタート。日曜日は中央競馬(JRA)のメインレース等の馬券を販売するなど、ほぼ1年を通して競馬が楽しめます。



問題②

下の写真は南船橋駅南口付近にある看板で、千葉県庁のある出先機関へと案内しています。さて、その出先機関とは次のうちどれでしょう。

- ① 葛南教育事務所
- ② 葛南土木事務所
- ③ 船橋水道事務所
- ④ 葛南地域振興事務所



100m

100m

習志野市 ～大久保・実籾コース～

約 3.6 km
所要時間：約 1 時間

【チャレンジ年月日】
年 月 日

習志野市

習志野市は、古くは騎兵連隊・鉄道連隊が置かれるなど軍都として発展してきました。
現在、旧軍事施設は教育施設や住宅などに転用され、習志野市は軍都から文教・住宅都市へと生まれ変わりました。
また、臨海部は埋め立てられ大型団地が建設されるなど、東京近郊のベッドタウンとして発展しています。

○習志野市産業振興課 ☎047-453-7396

アクセス

- JR 総武線(快速)：東京駅→津田沼駅(約 30 分)
- 京成線(普通)：京成上野駅→京成津田沼駅(約 66 分)



習志野市 市域図



①

日本大学生産工学部
津田沼キャンパス

東邦大学付属
東邦中学校・
高等学校

「習志野騎兵
旅団発祥の地」
碑があります。

八幡公園

誉田八幡神社
問題 ①

問題 ①

誉田八幡神社境内にある「習志野市名木百選」に指定されている木の種類は次のうちどれでしょう。

- ① イチョウ ② クロマツ
- ③ アカガシ ④ クスノキ



昔

今

ゆうロード(大久保商店街)

郵便局

習志野市立
大久保東小学校

習志野市立
第二中学校

京成大久保駅

京成本線

100m

葛南地域特集 【三番瀬(さんばんぜ)】

三番瀬は、東京湾の最奥に位置し、浦安市・市川市・船橋市・習志野市の東京湾沿いに広がる約 1,800ha の干潟・浅海域(干潮時の水深 5m 以浅)です。江戸前の豊かな漁場としての古い歴史を持ち、アサリ・ノリ・カレイなど多様な生物を育み、水質浄化機能を有するとともに、水鳥類の中継地として重要な場所となっています。



グルメ 1 【習志野ソーセージ】

約100年前に伝えられたレシピをもとに開発された習志野のご当地グルメ。豚腸を使用し、口の中で肉汁が弾けて、お肉本来の旨味をたっぷり味わえます。

問：習志野商工会議所
☎：047-452-6700



ご当地キャラクター



習志野市
イメージキャラクター
「ナラシド」

問題 ②

旧鴛田家住宅にはかつて使用されていた農具が解説つきで展示されています。次のうち、農具とその機能を組み合わせたもので間違っているものはどれでしょう。

- ① 備中楯 - 田畑を深く耕す
- ② 田打車 - 除草する
- ③ 唐箕 - 稲穂から種籾を分離する

きゅうときた けしゅうたく 【旧鴛田家住宅】

住所：習志野市実籾 2-24-1

1728年建築、南関東では珍しい曲屋形式の古民家です。
江戸時代に近隣の名主を務めた旧家の家屋であり、千葉県の有形文化財にも指定されています。

②

5ページの続き

日本大学
生産工学部
実籾キャンパス

グルメ 2 【にんじんジュース】

習志野市と千葉市幕張で栽培された春夏にんじんに、レモンだけを加えてジュースにしました。砂糖など、他の添加物は一切なし。にんじんが持つ本来の甘さに驚くこと間違いなしです。

問：JA千葉みらい習志野支店営農センター
☎：047-452-1920



Uターンして
ゴールへ
向かおう!

旧鴛田家住宅
問題 ②



千葉県立
実籾高等学校

100m

八千代市～ゆりのき台コース

約 8 km
所要時間：約 2 時間

【チャレンジ年月日】
年 月 日

八千代市

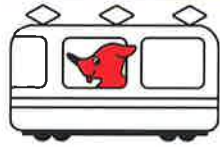
八千代市は、北側半分は下総台地の緑豊かな自然、南側半分は森を残し、緑の景観に配慮した市街地が形成されています。

市の中央には八千代市のシンボル「新川」が南北に悠々と流れ、人々は釣りや散策を楽しんでおり、首都30km圏の位置と交通の便、自然環境の良さから首都圏のベッドタウンとして急激に発展してきました。

○八千代市商工観光課 ☎047-421-6762

アクセス

- 京成線（普通）：京成上野駅→勝田台駅（約 79 分）
- 東京メトロ東西線（快速）：大手町駅→東葉勝田台駅（約 44 分）
- ※西船橋駅～東葉勝田台駅は東葉高速線です（東西線との直通運転もあります）。



八千代市 市域図



ご当地キャラクター

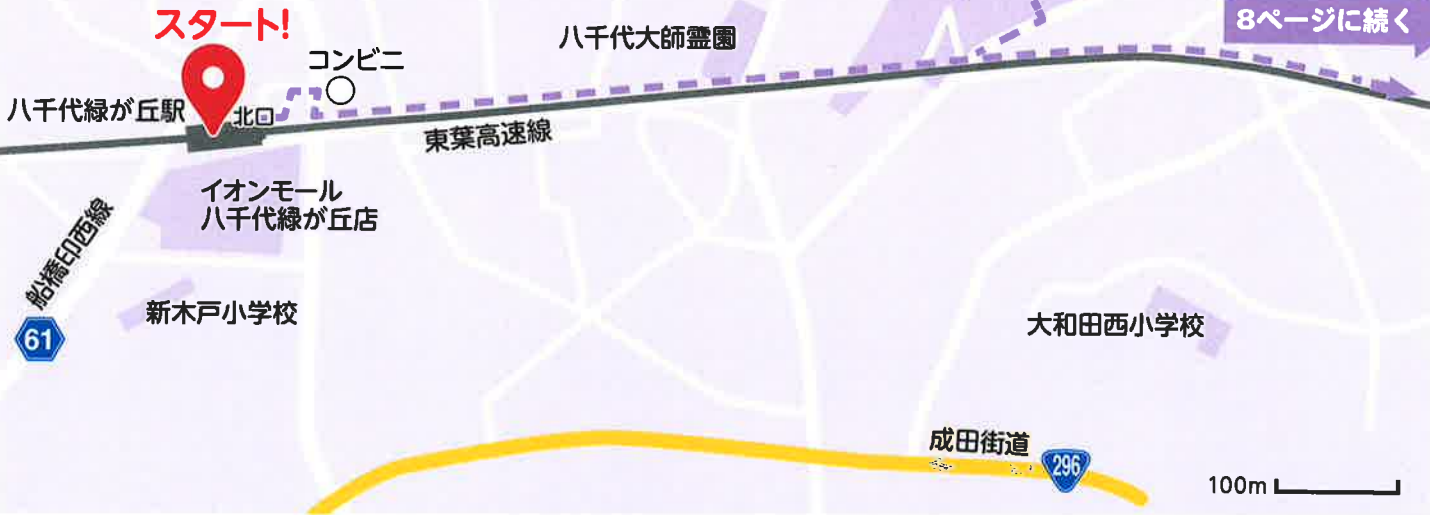


八千代市
イメージキャラクター
「やっち」

①



京成バラ園



【京成バラ園】
住所：八千代市大和田新田 755
☎：047-459-0106
日本有数の3万㎡のローズガーデンには、1600品種1万株のバラが植栽され、見ごろを迎える春と秋には、色とりどりに咲き誇り、様々なイベントを開催しています。ローズガーデンは恋人の聖地に認定されており、新たな見どころとしてあじさいガーデンもあります。

【グルメ】
源右衛門鍋
（もちふた炙りチャーシューバージョンとん汁）
新川の開削に着手した染谷源右衛門にちなんだ祭りである「源右衛門祭」の呼び物であり、直径2mの源右衛門鍋で作られ、「ニッポン全国鍋グランプリ」で2度の優勝、殿堂入りを飾りました。



【萱田地区公園】
住所：八千代市ゆりのき台 3-8-1
公園の池を囲む散策路に沿い、大輪のスイセンが凛と咲き誇ります。スイセンと桜のコラボレーションも楽しめます。

【ゆらゆら橋】
住所：八千代市村上、萱田（八千代中央図書館付近）
村上橋の北約200メートルに位置する歩行者専用の吊り橋です。船をモチーフにした休憩所、文字通り歩くとゆらゆら揺れる木製の歩道のユニークさは、新川に架かる橋のなかでも随一です。

問題①
飯綱神社の参道石段は天保3年に鷲沼の直七と船橋の□という石工によって造られたとされます。この□に入る人物として正しいものは次のうちどれでしょう。
①三太夫 ②彦三郎
③彦兵衛 ④勘治郎

問題②
村上橋上には、佐藤忠良制作のブロンズ像「緑」と「太陽」が設置されていますが、八千代中央駅方面側に設置されている【左の像】の名前は次のうちどれでしょう。
①緑 ②太陽



7ページの続き
急階段に注意！
道が狭いので注意！

ゴール！
八千代中央駅
八千代警察署前
八千代警察署

浦安市～境川コース～

約 9.2 km
所要時間：約 2 時間 15 分

【チャレンジ年月日】
年 月 日

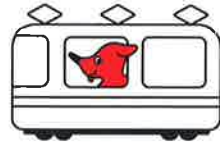
浦安市

浦安市は、東京都と旧江戸川を隔て接する4km四方の都市であり、大型テーマパークやホテルが建ち並ぶアーバンリゾートゾーンの国際色豊かな近代的な都市としての顔を持つ一方で、古くから海や川と関わりながら築き上げてきた風情や人情味、江戸の情緒が漂う面を併せ持つなど、誇れる魅力が数多くあります。

- 浦安市商工観光課 ☎047-712-6297
- 浦安市観光インフォメーションマール ☎047-354-5111

アクセス

- JR京葉線(各駅停車)：東京駅→舞浜駅(約17分)
→新浦安駅(約21分)
- 東京メトロ東西線(快速)：大手町駅→浦安駅(約16分)



浦安市 市域図



1 10ページに続く

問題 1 浦安市郷土博物館

グルメ【焼きあさり・焼蛤】
創業以来受け継がれてきた技で作る焼蛤や焼きあさを販売しています。貝を炭火で焼いた後すぐに冷やすことで身にたれが染み込み、噛むほどにうま味が広がる仕上がりになります。

問題 2 ゴール!

スタート! 入船

ゴール! 浦安駅

消防本部前、コンビニ、浦安市消防本部、浦安市立東小学校、浦安公園、浦安市役所、浦安市立東野小学校、浦安市立美浜南小学校、オリエンタルホテル東京ベイ、イオンスタイル新浦安、JR新浦安駅、若潮公園、浦安市立富岡小学校、コンビニ

【浦安市郷土博物館】
住所：浦安市猫実 1-2-7
☎：047-305-4300
漁師の町として栄えた当時の街並みを再現した展示品や、浦安の海で活躍した船などがあり、町の歴史を楽しく学べます。郷土料理のあさり飯を味わえるレストランもあります。

問題 1

左の写真は富永直樹作の「慈愛」です。この銅像裏側の銘板に記載されていない単語は次のうちどれでしょう。

①文化勲章 ②日本芸術院会員
③文化功労者 ④勲三等瑞宝章

問題 2

若潮公園にある「浦安町漁業記念碑」(下の写真)に設置されている魚(貝は含まれません)のオブジェの数として正しいものは次のうちどれでしょう。

①2匹 ②5匹 ③8匹 ④10匹

【清瀧神社】
住所：浦安市堀江 4-1-5
☎：047-351-5417
建久7年(1196)創建と伝わる、海の神をまつる神社です。本造三間社流造りの本殿は安政2年(1855)の造営で、社殿の彫刻は海の神社の特色があり、傑作です。本殿は市の有形文化財に指定されています。境内には土木史の遺構・堀江水準標石もあります。

【稲荷神社】
住所：浦安市当代島 3-11-1
☎：047-352-2883
古くから天然痘に霊験があるといわれていて、現在も病氣平癒や厄除けを願って多くの人々が訪れます。明治時代に東京湾で鯨を捕まえた漁師が奉納した大鯨の碑が、本殿の右手奥にあります。

ご当地キャラクター

浦安市郷土博物館 マスコットキャラクター「あつさり君」

【豊受神社】
住所：浦安市猫実 3-13-1
☎：047-381-1011
保元2年(1157)創建と言われています。衣食住の守護神・豊受姫大神を祭っており地域住民の信仰を集めています。境内には市の天然記念物に指定される、樹齢およそ400年の大イチョウもあり、紅葉スポットとしても人気です。

2

稲荷神社、清瀧神社、豊受神社

青葉幼稚園、東京ベイ・浦安市川医療センター、当代島公民館、浦安橋東詰、浦安駅前、浦安市立浦安小学校、ダイエー、やなぎ通り、旧宇田川家住宅、旧大塚家住宅、旧医院、宮前通り、西水門、境川、浦安橋、葛西橋通り、コンビニ、郵便局

9ページの続き