

1. 九十九里地域の観光の現状と課題

(2) 来訪者調査の分析結果

1. 調査概要

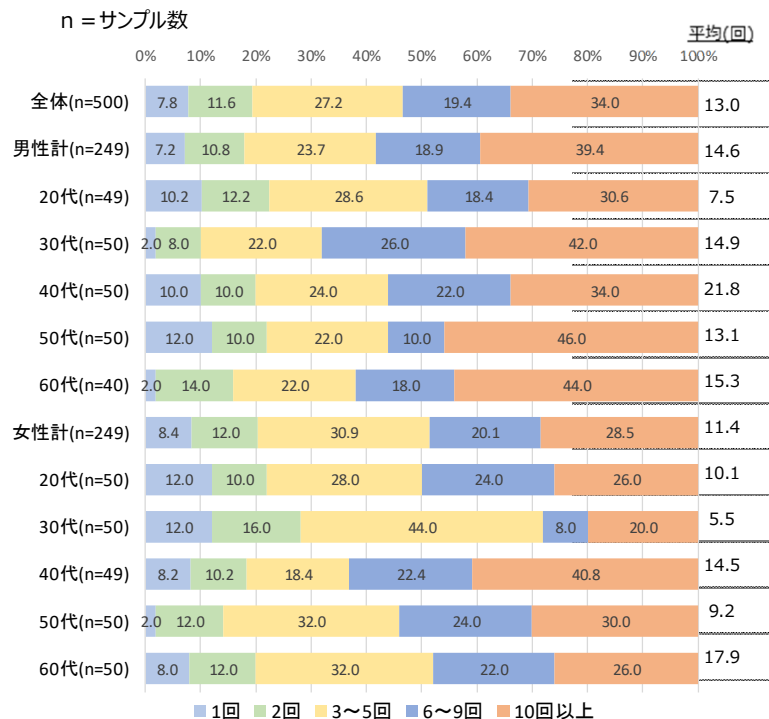
調査設計

九十九里地域来訪者調査																																																																																											
対象者	<ul style="list-style-type: none"> ・首都圏(1都3県) 居住者 ※九十九里地域市町村連携チーム構成市町村を除く ・最近3年以内に九十九里地域を訪れた人 ・18歳～69歳 男性 女性 その他 																																																																																										
実施方法	・インターネット調査																																																																																										
サンプルサイズ	<p>・500サンプル ※性・年代、居住地別の回収数は下表の通り。 n = サンプル数</p> <table border="1"> <thead> <tr> <th></th> <th>n</th> <th>埼玉県</th> <th>千葉県</th> <th>東京都</th> <th>神奈川県</th> </tr> </thead> <tbody> <tr> <td>全体</td> <td>500</td> <td>87</td> <td>169</td> <td>138</td> <td>106^(s)</td> </tr> <tr> <td>男性計</td> <td>249</td> <td>45</td> <td>82</td> <td>70</td> <td>52</td> </tr> <tr> <td>20代</td> <td>49</td> <td>9</td> <td>14</td> <td>14</td> <td>12</td> </tr> <tr> <td>30代</td> <td>50</td> <td>7</td> <td>15</td> <td>22</td> <td>6</td> </tr> <tr> <td>40代</td> <td>50</td> <td>9</td> <td>19</td> <td>11</td> <td>11</td> </tr> <tr> <td>50代</td> <td>50</td> <td>10</td> <td>14</td> <td>13</td> <td>13</td> </tr> <tr> <td>60代</td> <td>50</td> <td>10</td> <td>20</td> <td>10</td> <td>10</td> </tr> <tr> <td>女性計</td> <td>249</td> <td>42</td> <td>87</td> <td>66</td> <td>54</td> </tr> <tr> <td>20代</td> <td>50</td> <td>10</td> <td>13</td> <td>15</td> <td>12</td> </tr> <tr> <td>30代</td> <td>50</td> <td>6</td> <td>18</td> <td>13</td> <td>13</td> </tr> <tr> <td>40代</td> <td>49</td> <td>5</td> <td>18</td> <td>18</td> <td>8</td> </tr> <tr> <td>50代</td> <td>50</td> <td>11</td> <td>18</td> <td>10</td> <td>11</td> </tr> <tr> <td>60代</td> <td>50</td> <td>10</td> <td>20</td> <td>10</td> <td>10</td> </tr> <tr> <td>その他</td> <td>2</td> <td>-</td> <td>-</td> <td>2</td> <td>-</td> </tr> </tbody> </table> <p>※18～19歳は「20代」に含め集計</p>		n	埼玉県	千葉県	東京都	神奈川県	全体	500	87	169	138	106 ^(s)	男性計	249	45	82	70	52	20代	49	9	14	14	12	30代	50	7	15	22	6	40代	50	9	19	11	11	50代	50	10	14	13	13	60代	50	10	20	10	10	女性計	249	42	87	66	54	20代	50	10	13	15	12	30代	50	6	18	13	13	40代	49	5	18	18	8	50代	50	11	18	10	11	60代	50	10	20	10	10	その他	2	-	-	2	-
	n	埼玉県	千葉県	東京都	神奈川県																																																																																						
全体	500	87	169	138	106 ^(s)																																																																																						
男性計	249	45	82	70	52																																																																																						
20代	49	9	14	14	12																																																																																						
30代	50	7	15	22	6																																																																																						
40代	50	9	19	11	11																																																																																						
50代	50	10	14	13	13																																																																																						
60代	50	10	20	10	10																																																																																						
女性計	249	42	87	66	54																																																																																						
20代	50	10	13	15	12																																																																																						
30代	50	6	18	13	13																																																																																						
40代	49	5	18	18	8																																																																																						
50代	50	11	18	10	11																																																																																						
60代	50	10	20	10	10																																																																																						
その他	2	-	-	2	-																																																																																						
調査時期	・2023年 11月10日～11月15日																																																																																										

2. 主要結果 (1)九十九里地域旅行頻度

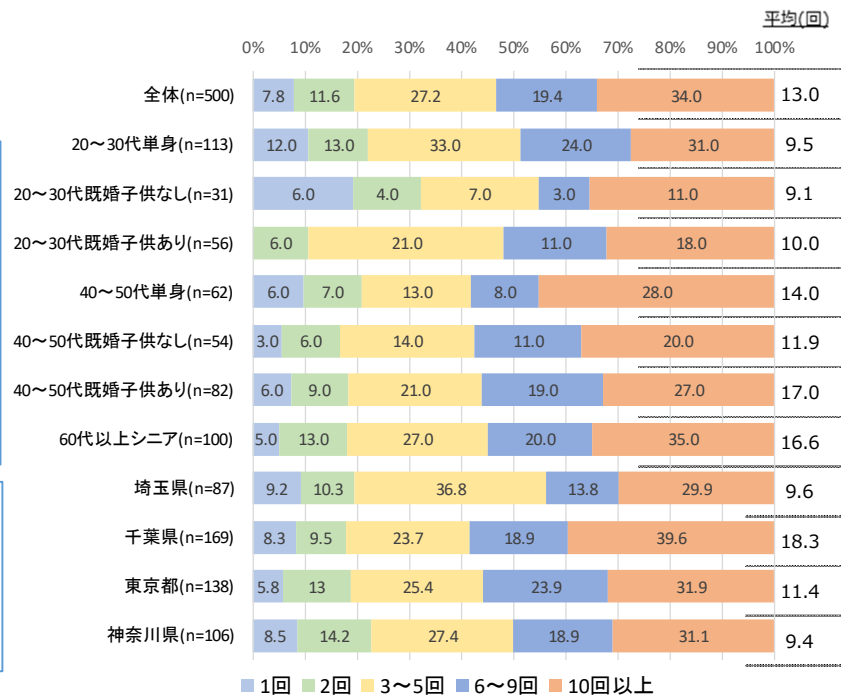
(1)- ①九十九里地域来訪回数／過去トータル

- 最近3年間(2020年11月～2023年10月)における九十九里地域来訪者の92.2%がピーターであり、過去の来訪回数の全体平均は13.0回となっている。
- 40代男性、60代男女の平均回数が全体平均を大きく上回っている。
- 居住エリア別では、千葉県居住者の平均は18.3回で10回以上が約4割を占めている。また、東京都居住者の平均は11.4回で埼玉県、神奈川県をやや上回っている。



ライフステージ別

居住エリア別

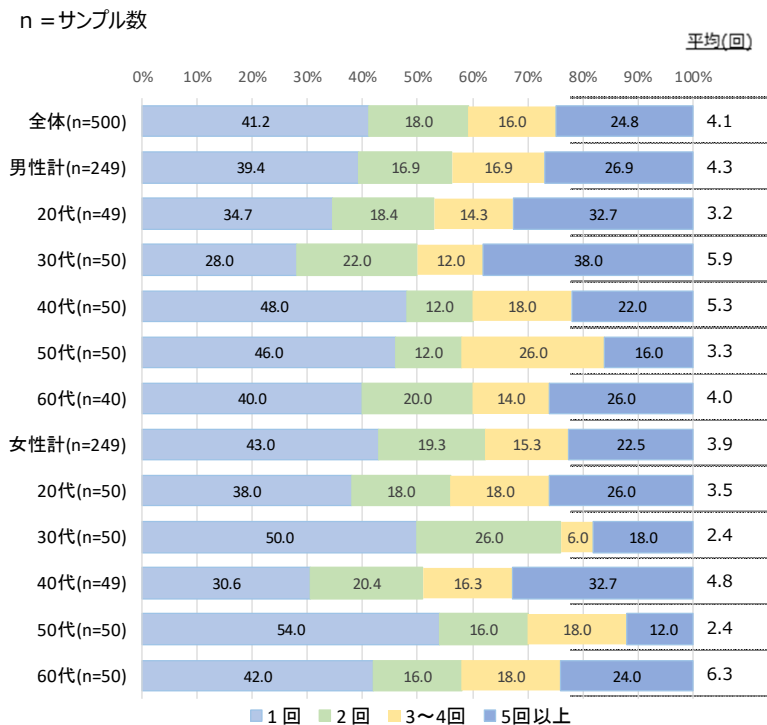


1回 2回 3～5回 6～9回 10回以上

2. 主要結果 (1) 九十九里地域旅行頻度

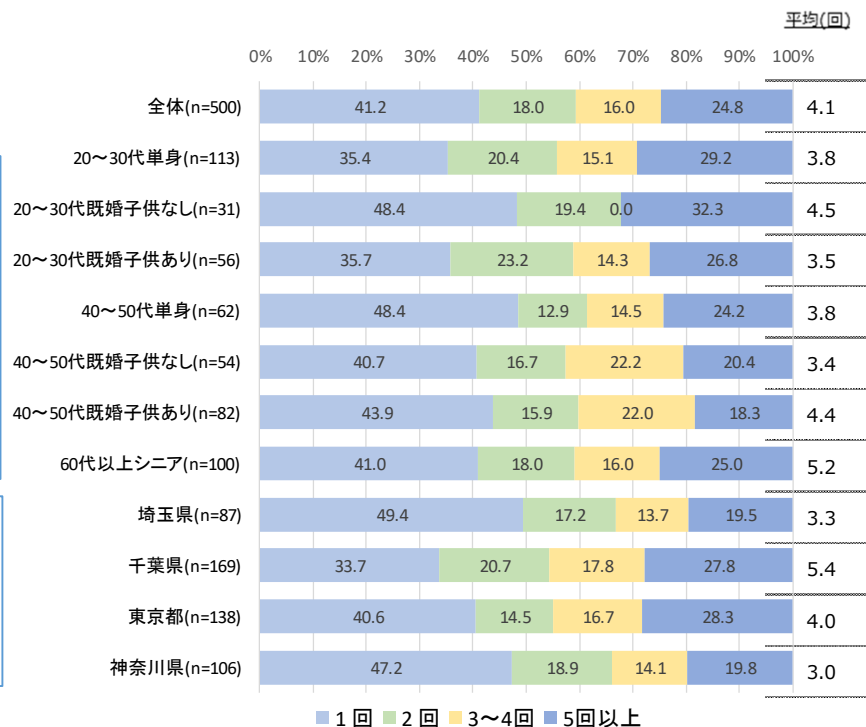
(1)-② 九十九里地域来訪回数／最近3年間

- 最近3年間の九十九里地域への来訪回数は、1回が41.2%、リピーターが58.8%で、平均回数は4.1回となっている。
- 30～40代男性、60代女性の平均回数が全体平均を1回以上、上回っている。
- 居住エリア別では、千葉県居住者の平均が5.4回、東京都が4.0回で埼玉県、神奈川県を上回っている。



ライフステージ別

居住エリア別



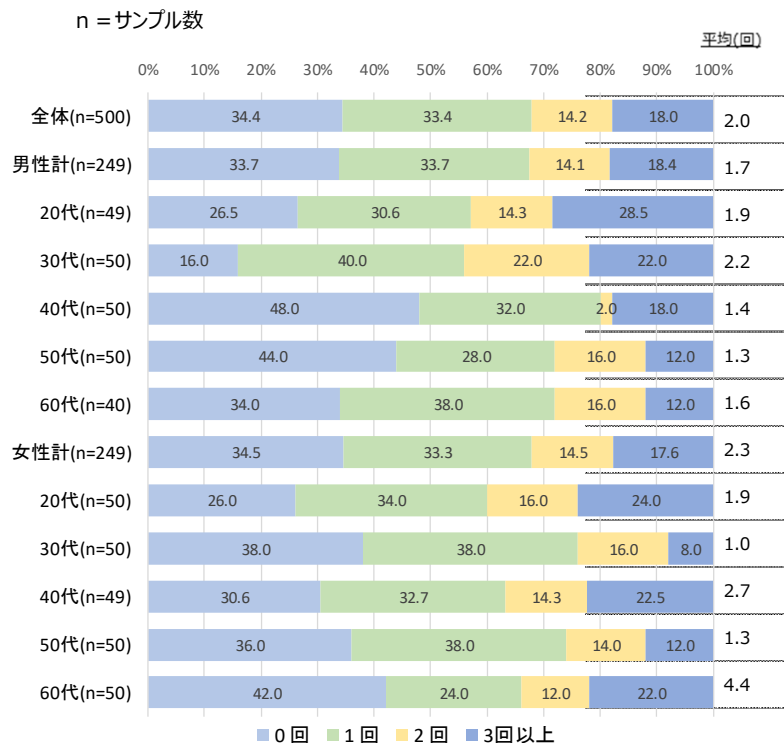
2. 主要結果 (1) 九十九里地域旅行頻度

(1)-③ 九十九里地域宿泊回数／最近3年間

➤ 全体の65.6%が最近3年間に九十九里地域で宿泊しており、全体の平均は2.0回となっている。

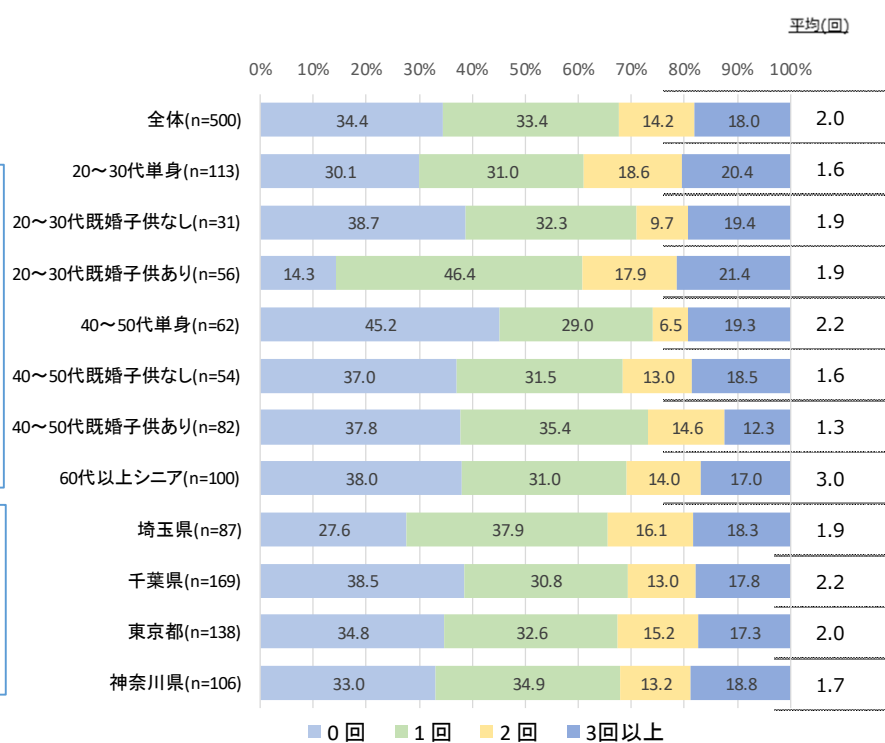
➤ 属性別の傾向を見ると、回数別の構成は異なるものの平均回数では大きな差は見られない。

※ 60代女性では平均が4.4回、60代以上シニア層では3.0回と全体を上回っており、少数ではあるが高頻度で宿泊している人がいることが窺える。



ライフステージ別

居住エリア別

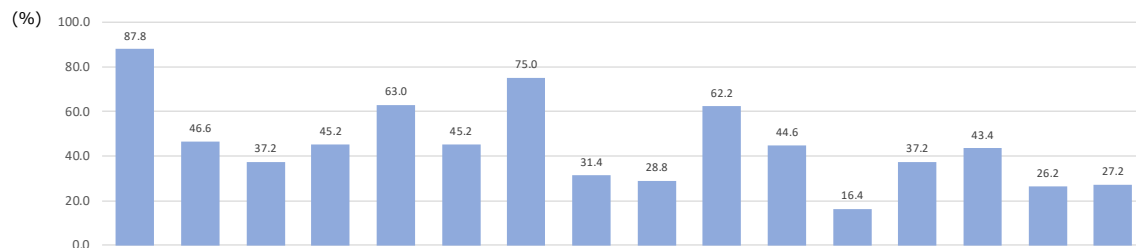


2. 主要結果 (2) 九十九里地域の認知・来訪経験

(2)-① 市町村認知率

➤ 最近3年間の九十九里地域来訪経験者における構成市町村の認知率は下表の通り。

➤ 40代女性、40～50代単身層は大半の市町村で全体平均を大きく上回っている。



n = サンプル数		n	銚子市	旭市	匝瑳市	山武市	東金市	大網白里市	九十九里町	芝山町	横芝光町	茂原市	一宮町	睦沢町	長生村	白子町	長柄町	長南町
全体		500	87.8	46.6	37.2	45.2	63.0	45.2	75.0	31.4	28.8	62.2	44.6	16.4	37.2	43.4	26.2	27.2
性 × 年代別	'男性計	249	86.3	49.8	42.6	47.4	66.7	48.6	75.1	36.1	33.7	63.1	49.8	20.1	41.4	43.8	30.9	31.3
	20代	49	69.4	34.7	34.7	20.4	49.0	32.7	57.1	26.5	20.4	34.7	28.6	16.3	20.4	20.4	16.3	12.2
	30代	50	84.0	54.0	46.0	50.0	56.0	46.0	72.0	38.0	38.0	54.0	46.0	24.0	42.0	38.0	36.0	34.0
	40代	50	92.0	48.0	46.0	54.0	76.0	48.0	76.0	34.0	38.0	76.0	52.0	28.0	52.0	50.0	36.0	44.0
	50代	50	94.0	56.0	44.0	60.0	78.0	48.0	86.0	38.0	32.0	72.0	58.0	12.0	42.0	48.0	34.0	26.0
	60代	50	92.0	56.0	42.0	52.0	74.0	68.0	84.0	44.0	40.0	78.0	64.0	20.0	50.0	62.0	32.0	40.0
	女性計	249	89.6	43.0	32.1	43.4	59.8	42.2	75.5	26.9	24.1	61.4	39.4	12.9	33.3	43.4	21.3	23.3
	20代	50	80.0	32.0	16.0	22.0	38.0	22.0	58.0	14.0	10.0	42.0	18.0	12.0	18.0	28.0	10.0	10.0
	30代	50	82.0	34.0	24.0	36.0	36.0	28.0	60.0	14.0	16.0	34.0	16.0	12.0	18.0	24.0	12.0	14.0
	40代	49	98.0	59.2	51.0	61.2	75.5	61.2	89.8	46.9	40.8	81.6	69.4	20.4	53.1	61.2	46.9	38.8
50代	50	92.0	38.0	28.0	40.0	76.0	54.0	86.0	24.0	22.0	76.0	44.0	12.0	38.0	48.0	20.0	28.0	
60代	50	96.0	52.0	42.0	58.0	74.0	46.0	84.0	36.0	32.0	74.0	50.0	8.0	40.0	56.0	18.0	26.0	
サンプル別	20～30代単身	113	79.6	38.1	29.2	30.1	46.9	31.9	61.9	24.8	23.9	38.9	29.2	15.0	23.9	29.2	17.7	15.9
	20～30代既婚子供なし	31	74.2	35.5	29.0	19.4	38.7	22.6	61.3	12.9	9.7	29.0	22.6	12.9	9.7	19.4	19.4	16.1
	20～30代既婚子供あり	56	78.6	42.9	32.1	42.9	42.9	37.5	60.7	25.0	21.4	53.6	26.8	19.6	33.9	28.6	21.4	21.4
	40～50代単身	62	95.2	66.1	53.2	62.9	80.6	59.7	83.9	46.8	40.3	79.0	61.3	24.2	53.2	53.2	43.5	41.9
	40～50代既婚子供なし	54	90.7	44.4	38.9	50.0	77.8	53.7	88.9	25.9	29.6	81.5	44.4	13.0	44.4	46.3	31.5	29.6
	40～50代既婚子供あり	82	95.1	42.7	35.4	50.0	72.0	46.3	80.5	34.1	30.5	69.5	58.5	17.1	40.2	53.7	28.0	30.5
	60代以上シニア	100	94.0	54.0	42.0	55.0	74.0	57.0	84.0	40.0	36.0	76.0	57.0	14.0	45.0	59.0	25.0	33.0

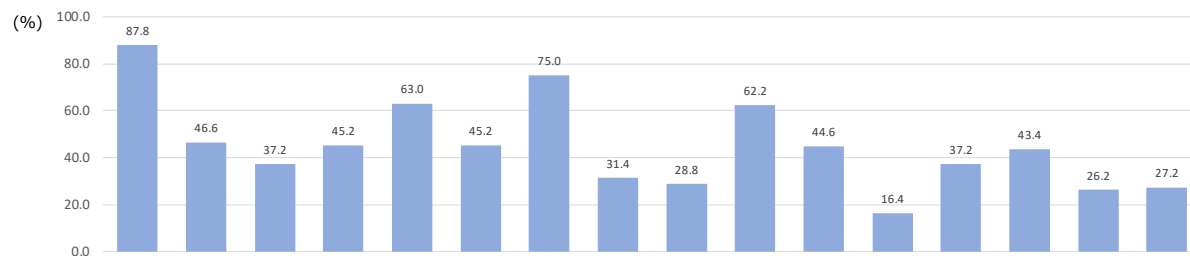
※ 全体を10%以上上回る値

2. 主要結果 (2) 九十九里地域の認知・来訪経験

(2)-① 市町村認知率

▶ 神奈川県居住者の市町村認知度は全体的に低く、他都県を大きく下回る市町村が多く見られる。

▶ 銚子市以外は来訪回数に比例して認知度も高まっており、特に10回以上の層は6～9回の認知度を大きく上回る市町村が多く見られる。



n = サンプル数		n	銚子市	旭市	匝瑳市	山武市	東金市	大網白里市	九十九里町	芝山町	横芝光町	茂原市	一宮町	睦沢町	長生村	白子町	長柄町	長南町
全体		500	87.8	46.6	37.2	45.2	63.0	45.2	75.0	31.4	28.8	62.2	44.6	16.4	37.2	43.4	26.2	27.2
居住地	埼玉県	87	88.5	40.2	32.2	33.3	60.9	37.9	78.2	24.1	24.1	64.4	42.5	10.3	27.6	46.0	20.7	19.5
	千葉県	169	89.3	68.0	55.0	67.5	74.6	70.4	81.7	52.7	49.1	71.0	62.7	29.6	55.6	58.0	39.1	43.2
	東京都	138	87.0	39.9	31.2	38.4	58.7	37.0	72.5	23.9	19.6	51.4	37.0	10.1	32.6	37.0	22.5	18.1
	神奈川県	106	85.8	26.4	20.8	28.3	51.9	21.7	65.1	13.2	12.3	60.4	27.4	8.5	21.7	26.4	15.1	19.8
来訪経験	リピーター	436	87.4	48.4	39.0	47.7	64.4	48.2	76.8	34.2	31.9	64.7	47.0	18.3	39.2	46.6	28.9	29.1
	初回訪問	64	90.6	34.4	25.0	28.1	53.1	25.0	62.5	12.5	7.8	45.3	28.1	3.1	23.4	21.9	7.8	14.1
九十九里 来訪回数	1～2回	97	93.8	35.1	22.7	24.7	52.6	24.7	63.9	15.5	11.3	51.5	24.7	3.1	23.7	22.7	13.4	13.4
	3～5回	136	84.6	38.2	29.4	44.1	56.6	36.8	71.3	23.5	19.1	55.9	36.0	13.2	27.9	34.6	22.1	22.8
	6～9回	97	82.5	50.5	43.3	42.3	61.9	52.6	74.2	37.1	32.0	57.7	45.4	15.5	37.1	47.4	23.7	25.8
	10回以上	170	90.0	57.6	48.2	59.4	74.7	59.4	84.7	43.5	44.7	75.9	62.4	27.1	52.4	60.0	38.2	39.4

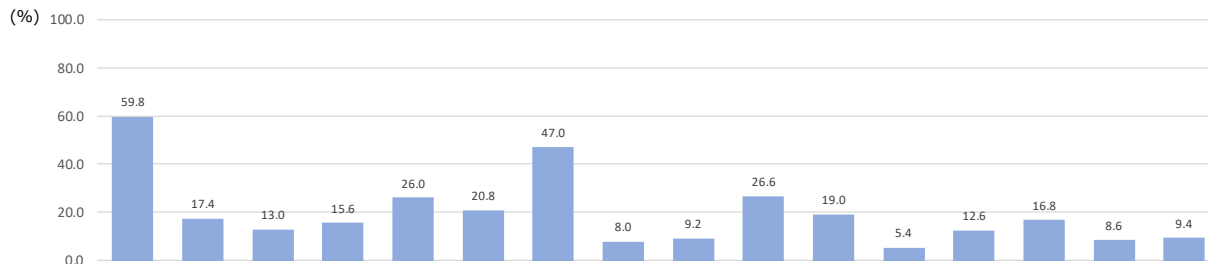
※ 全体を10%以上上回る値

2. 主要結果 (2)九十九里地域の認知・来訪経験

(2)-②市町村来訪経験率

➢ 構成市町村への来訪経験率は、銚子市が59.8%で最も高く、九十九里町が47.0%で次いでいる。

➢ 30代～50代男性と40代女性、40～50代単身層では、全体の訪問率を上回る市町村が多く見られる。



n = サンプル数		n	銚子市	旭市	匝瑳市	山武市	東金市	大網白里市	九十九里町	芝山町	横芝光町	茂原市	一宮町	睦沢町	長生村	白子町	長柄町	長南町
全体		500	59.8	17.4	13.0	15.6	26.0	20.8	47.0	8.0	9.2	26.6	19.0	5.4	12.6	16.8	8.6	9.4
性 × 年代別	'男性計	249	57.0	19.3	16.9	16.9	30.9	25.3	50.6	10.4	10.8	30.9	23.3	6.0	14.5	19.3	10.0	10.0
	20代	49	42.9	10.2	12.2	4.1	30.6	14.3	42.9	6.1	4.1	20.4	16.3	4.1	10.2	6.1	4.1	4.1
	30代	50	64.0	26.0	20.0	22.0	28.0	26.0	54.0	14.0	12.0	32.0	34.0	10.0	20.0	22.0	16.0	12.0
	40代	50	64.0	24.0	22.0	24.0	30.0	26.0	54.0	8.0	18.0	36.0	22.0	8.0	18.0	24.0	6.0	10.0
	50代	50	56.0	20.0	14.0	16.0	38.0	26.0	52.0	14.0	10.0	32.0	26.0	4.0	10.0	22.0	8.0	10.0
	60代	50	58.0	16.0	16.0	18.0	28.0	34.0	50.0	10.0	10.0	34.0	18.0	4.0	14.0	22.0	16.0	14.0
	女性計	249	62.7	15.3	9.2	14.5	21.3	16.5	43.8	5.6	7.6	22.5	14.9	4.8	10.8	14.5	7.2	8.8
	20代	50	54.0	12.0	6.0	8.0	20.0	8.0	38.0	4.0	6.0	20.0	6.0	8.0	4.0	8.0	4.0	4.0
	30代	50	60.0	16.0	14.0	18.0	16.0	12.0	34.0	10.0	10.0	18.0	6.0	6.0	8.0	12.0	6.0	6.0
	40代	49	69.4	24.5	14.3	18.4	26.5	28.6	57.1	6.1	12.2	30.6	26.5	4.1	14.3	22.4	12.2	10.2
50代	50	66.0	14.0	4.0	14.0	22.0	20.0	50.0	4.0	6.0	20.0	14.0	4.0	8.0	14.0	6.0	10.0	
60代	50	64.0	10.0	8.0	14.0	22.0	14.0	40.0	4.0	4.0	24.0	22.0	2.0	20.0	16.0	8.0	14.0	
ステイジ別	20～30代単身	113	54.9	15.0	15.0	10.6	31.0	15.9	47.8	8.8	8.8	22.1	15.9	5.3	9.7	11.5	8.0	7.1
	20～30代既婚子供なし	31	48.4	19.4	9.7	6.5	6.5	9.7	32.3	3.2	3.2	12.9	12.9	6.5	6.5	6.5	3.2	3.2
	20～30代既婚子供あり	56	58.9	17.9	10.7	21.4	17.9	16.1	35.7	10.7	8.9	28.6	16.1	10.7	14.3	16.1	8.9	7.1
	40～50代単身	62	62.9	27.4	16.1	24.2	32.3	33.9	48.4	16.1	14.5	38.7	24.2	11.3	16.1	22.6	12.9	12.9
	40～50代既婚子供なし	54	51.9	14.8	9.3	11.1	25.9	22.2	55.6	1.9	7.4	25.9	14.8	-	11.1	16.7	7.4	7.4
	40～50代既婚子供あり	82	74.4	19.5	14.6	18.3	29.3	20.7	54.9	6.1	12.2	25.6	25.6	3.7	11.0	20.7	4.9	9.8
	60代以上シニア	100	61.0	13.0	12.0	16.0	25.0	24.0	45.0	7.0	7.0	29.0	20.0	3.0	17.0	19.0	12.0	14.0

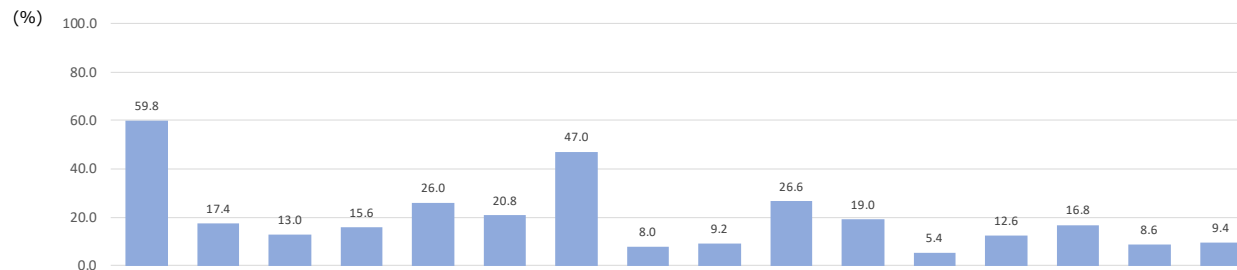
※ 全体を5%以上上回る値

2. 主要結果 (2)九十九里地域の認知・来訪経験

(2)-②市町村来訪経験率

➤居住地別では、千葉県居住者は東金市、大網白里市、茂原市等の来訪経験者が3割強と全体を大きく上回っている。

➤九十九里来訪回数が1～2回の層では銚子市、九十九里町が中心となっており、他の市町村への来訪者は少ない。
また、銚子市、九十九里町、芝山町を除き、10回以上の層の訪問率は6～9回の層を大きく上回っている。



n = サンプル数		銚子市	旭市	匝瑳市	山武市	東金市	大網白里市	九十九里町	芝山町	横芝光町	茂原市	一宮町	睦沢町	長生村	白子町	長柄町	長南町	
n																		
全体		500	59.8	17.4	13.0	15.6	26.0	20.8	47.0	8.0	9.2	26.6	19.0	5.4	12.6	16.8	8.6	9.4
居住地	埼玉県	87	64.4	17.2	14.9	12.6	23.0	16.1	49.4	6.9	9.2	24.1	18.4	4.6	12.6	16.1	6.9	5.7
	千葉県	169	53.3	21.9	16.0	21.9	34.3	30.2	48.5	10.7	10.7	33.1	27.2	9.5	17.2	23.1	14.8	13.0
	東京都	138	63.0	17.4	13.0	14.5	22.5	19.6	52.2	10.1	10.1	21.0	15.2	2.9	10.9	14.5	5.8	7.2
	神奈川県	106	62.3	10.4	6.6	9.4	19.8	11.3	35.8	1.9	5.7	25.5	11.3	2.8	7.5	10.4	3.8	9.4
来訪経験	リピーター	436	59.4	18.3	14.7	17.4	28.4	23.6	49.5	8.9	10.6	29.6	21.3	6.2	14.2	19.0	9.6	10.3
	初回訪問	64	62.5	10.9	1.6	3.1	9.4	1.6	29.7	1.6	-	6.3	3.1	-	1.6	1.6	1.6	3.1
九十九里 来訪回数	1～2回	97	67.0	9.3	3.1	3.1	9.3	3.1	32.0	1.0	3.1	8.2	3.1	1.0	4.1	3.1	3.1	4.1
	3～5回	136	52.2	11.0	10.3	14.0	22.1	15.4	44.9	6.6	5.1	19.9	16.2	3.7	11.0	10.3	8.1	7.4
	6～9回	97	61.9	17.5	14.4	9.3	24.7	22.7	51.5	10.3	8.2	23.7	20.6	2.1	9.3	16.5	5.2	7.2
	10回以上	170	60.6	27.1	20.0	27.6	39.4	34.1	54.7	11.8	16.5	44.1	29.4	11.2	20.6	30.0	14.1	15.3

※ 全体を5%以上上回る値

2. 主要結果 (2)九十九里地域の認知・来訪経験

(2)-③「九十九里」と聞いて思い浮かぶ場所・モノ・コト

➢ 自由回答によりイメージを確認したところ、海、海岸、浜等に関するイメージと、海鮮や農産物など「食」に関するイメージが多く挙げられた。

海・海岸・浜	
海	131
九十九里浜	46
海岸	27
砂浜	23
海水浴	13
海	7
海がきれい・きれいな海	9
浜	7
浜辺	7
長い海岸線	5
海岸線	4
海水浴場	4
海の家	2
九十九里海岸	2
広い砂浜	2
砂浜海岸	2
きれいな海岸線	1
浜辺	1
ビーチ	1
ビーチタワー 展望台	1
マリーナ	1
一宮海岸	1
海があって綺麗な場所	1
海がキレイで砂浜がずっと長く歩くのが気持ち良い	1
海が近い	1
海が見える宿が多い リーズナブル	1
海が綺麗で夏に賑わっている	1
海と市場	1
海の街	1
海の散歩コースがある	1
海岸が綺麗	1
海岸景観	1
海岸線&朝日&夕焼が綺麗	1

海・海岸・浜	
海岸線、清々しい景色	1 (件)
海岸線が長くて美しい	1
海辺が好きで何度か訪れています	1
近い海	1
九十九里	1
九十九里町海水浴場	1
九十九里浜散策	1
荒波	1
砂漠	1
子供の頃から聞き馴染みのある海岸	1
思い出の九十九里浜	1
舟	1
初日の出	1
成東海岸	1
太平洋の懐的な場所	1
太平洋の広大な眺めと豊かな自然環境	1
太平洋側の浜	1
長い九十九里浜	1
長い砂浜	1
長い砂浜海岸	1
長い浜辺	1
長く壮大な砂浜	1
長大な海岸線	1
津波	1
波	1
白子海岸	1
片貝	1
片貝海岸	1
片貝海水浴場	1
コロナ禍の前に数十年ぶりに砂浜を訪れ、砂や海水に振れ、ガラス探しに講じ、日常の器械的科学的な業務から、自然に触れた手の感触や風が忘れられない。	1
サンライズ九十九里に宿泊して、九十九里の浜を楽しむことが好きです。	1
コロナ前は毎年貸し切りペンションで6家族でBBQ&海	1

2. 主要結果 (2)九十九里地域の認知・来訪経験

(2)-③「九十九里」と聞いて思い浮かぶ場所・モノ・コト

食・食材・グルメ・料理 等	
海鮮	19
はまぐり	14
海産物	9
いわし	8
魚	7
焼き蛤	6
海の幸	5
魚がおいしい	5
海鮮がおいしい	4
海鮮料理	4
魚介／魚介類	4
醤油	4
貝	3
食べ物がおいしい	3
浜焼き	3
いわし料理	2
サザエ	2
ながらみ	2
ピーナッツ	2
ラーメン	2
海鮮物	2
海鮮丼	2
美味しい海鮮	2
美味しい魚介	2
網焼き	2
あさり	1
アジの料理が美味しい	1
いわし丼	1
えび	1
おいしいシーフード	1
おいしい海産物	1
おしゃれなカフェ	1
お寿司	1
お土産のぬれ煎餅はなかなか好評でした	1
ご飯が美味しい	1
そば	1
たまねぎ	1
つみれ	1

食・食材・グルメ・料理 等		(件)
なめろう		1
ぬれせんべい		1
ピーナッツおいしい		1
フライ		1
伊勢海老取れる		1
伊達巻寿司が美味しい		1
磯料理		1
海産物		1
海の近くで美味しい海鮮が食べられる		1
海産物が美味しい		1
海産物が豊富		1
海食堂		1
海鮮が豊富		1
貝焼き		1
寒菊の日本酒		1
寒菊オーシャン99		1
干物		1
魚が新鮮で美味しい		1
玉ねぎ		1
刺身		1
自然薯		1
勝浦から食べ放題に行くにはそこまで行くところ		1
食事		1
新鮮な海鮮		1
新鮮な魚		1
煎餅		1
鮮魚		1
地域のグルメも意外と豊富		1
銚子港で水揚げされる魚がおいしい！		1
長柄の蕎麦		1
農産物&海産物が豊富に取れる		1
蛤		1
美味しいお料理もいただける素敵な場所です		1
美味しい海の幸		1
豊富な海の幸		1
野菜や卵が新鮮で美味しい		1
海岸線にある磯料理店での食事		1
落花生		1
知る人ぞ知るという畑や砂浜に隠れた食堂の魚料理屋をやっと探し当ておいしい料理を食べたこと		1

2. 主要結果 (2)九十九里地域の認知・来訪経験

(2)-③「九十九里」と聞いて思い浮かぶ場所・モノ・コト

サーフィン・海水浴・マリンスポーツ	
サーフィン	45
マリンスポーツ	3
サーファー	1
一宮のサーフィン	1
一宮海水浴場	1
湘南に劣らず、サーフィンに適したいい波がくる	1
大海原とサーフィンの町	1
飯岡他千葉北サーフスポット	1
スポーツ・アクティビティ・体験 等	
テニス	5
テニスコート	4
釣り	4
潮干狩り	3
乗馬	2
いちご狩り	1
イルカを見るために船で沖まで出たこと	1
サイクリング	1
たくさん並んだテニスコートで試合	1
テニスコートが多いので民宿やペンションでの合宿	1
テニス合宿	1
みかん狩りが楽しかった	1
乗馬体験もしてみたい	1
白子のテニス大会	1
歩け歩けイベント	1
臨海学校	1
自然	
自然	8
自然が豊か	5

その他スポット	
犬吠埼灯台	8 (件)
銚子電鉄	6
灯台	5
屏風ヶ浦	5
地球が丸く見える丘展望台	4
犬吠埼	4
地引網	3
漁港	3
道の駅	2
銚子港	2
月の沙漠	2
温泉	2
いわし博物館	2
瞑想合宿所	1
蓮沼海浜公園	1
蓮沼ウォーターガーデン	1
蓮沼	1
洋上風力	1
岬の灯台	1
麻雀博物館	1
風力発電の風車が多い	1
入梅いわし油工場	1
展望台	1
椎名林檎の歌詞	1
銚子の朝日	1
銚子の市場	1
朝焼けがきれい	1
智恵子抄の碑	1

2. 主要結果 (2)九十九里地域の認知・来訪経験

(2)-③「九十九里」と聞いて思い浮かぶ場所・モノ・コト

その他スポット	
太陽の里	1
青いポスト	1
菅原ガラス工芸	1
水族館	1
上総一ノ宮駅(JRの終点)	1
昭和の森	1
十六夜の月ロケ地	1
山武市の埴輪	1
山	1
黒湯温泉	1
犬吠埼展望台	1
月の砂漠のモニュメント	1
君ヶ浜	1
九十九里ハーブガーデン	1
宮島池親水公園	1
亀の井ホテル 九十九里	1
寒菊オーシャン99	1
街	1
ロングウッドステーション	1
ロケ地	1
フラワーセンター	1
ひめはるの里	1
チューリップ	1
キムタクと工藤静香のデートスポット	1
お寺で拝見した銚子電鉄の映画	1
ウォッセ21/銚子港	1
東浪見	1
その他	
Mi-ke	3
アクアラインに乗っていけば簡単に行ける	2
歌	2
景色がきれい・よい	2
銚子	2
銚子電鉄の竹本社長	2
エド山口	2
グランピング	2

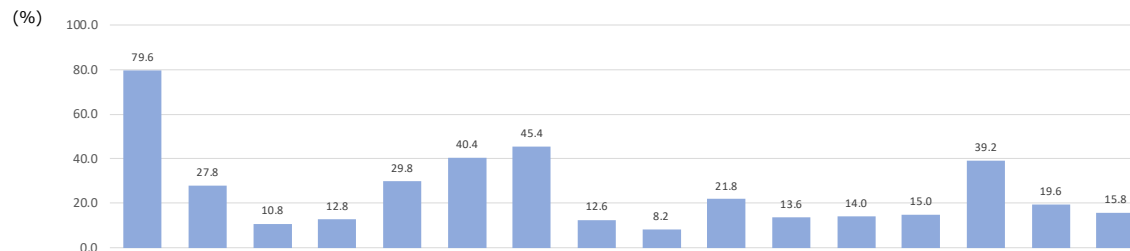
その他	
シンプル	1 (件)
ドッグフレンドリー	1
ドッグラン	1
ドライブ	1
のんびりしていて、リフレッシュできる	1
まんが	1
やし	1
リゾート	1
意外に観光場所が少ない	1
移住者などを誘致して地域活性化に力を入れている	1
温暖	1
夏	1
家族	1
花	1
画家	1
懐かしい友人	1
楽しいから	1
鎌倉、湘南などと違い混んでないし駐車場で悩まない	1
観光やお出かけのスポットが充実しており浜辺に人が多くいる印象	1
高速ですぐ行ける	1
子供も楽しめる	1
自衛隊?	1
住民が怖い	1
親戚の家があるので、第2の実家	1
素晴らしい	1
暖かい	1
田舎でアクセスはイマイチ	1
田舎で不便	1
電車	1
投網	1
東日本大震災での被害	1
風	1
閉鎖的(移住者が少ない)	1
別荘	1
旅館やホテルが予約しやすい	1
旅行しがいがある	1
綺麗	1
砂風呂	1
九十九里浜沿いの地域だけだと思っていた。茂原や大網白里も含まれるなら、何回も訪れている	1
別れた彼女と房総半島海岸線を周遊ドライブした良い思い出があります	1

2. 主要結果 (2) 九十九里地域の認知・来訪経験

(2)-④ 観光スポット・施設・イベント等の認知率

➤ 九十九里地域の主要なスポット・施設・イベント等の認知率は、「犬吠埼灯台」が79.6%で最も高く、以下、「海の駅九十九里」45.4%、「白里海岸」40.4%、「白子温泉」39.2%の順となっている。

➤ 30代男性、40代女性、40～50代単身層で全体の認知率を上回る市町村が多く見られる。



n = サンプル数		n	犬吠埼灯台	道の駅 季節菜里	飯高寺 (飯高)	八鶴湖 (桜)	運沼ウオーデン	白里海岸	海の駅 九十九里	はにわ祭り	坂田城跡 梅林	茂原七夕まつ	玉前神社	道の駅 むつざ	一松海岸	白子温泉	長柄ダム	笠森観音堂
全体		500	79.6	27.8	10.8	12.8	29.8	40.4	45.4	12.6	8.2	21.8	13.6	14.0	15.0	39.2	19.6	15.8
性 × 年代別	男性計	249	80.7	26.1	11.6	15.7	28.9	43.4	47.0	14.5	9.6	20.5	14.9	15.7	18.9	40.2	22.1	15.3
	20代	49	67.3	18.4	10.2	12.2	22.4	38.8	49.0	14.3	10.2	18.4	16.3	14.3	12.2	32.7	14.3	10.2
	30代	50	74.0	42.0	20.0	26.0	32.0	48.0	50.0	20.0	12.0	22.0	14.0	20.0	22.0	40.0	28.0	10.0
	40代	50	76.0	26.0	12.0	20.0	34.0	46.0	46.0	12.0	12.0	26.0	18.0	18.0	18.0	40.0	18.0	26.0
	50代	50	92.0	28.0	12.0	10.0	24.0	34.0	42.0	12.0	10.0	14.0	14.0	18.0	18.0	44.0	30.0	12.0
	60代	50	94.0	16.0	4.0	10.0	32.0	50.0	48.0	14.0	4.0	22.0	12.0	8.0	24.0	44.0	20.0	18.0
	女性計	249	78.7	29.3	10.0	10.0	30.9	37.8	44.2	10.8	6.8	23.3	12.4	12.4	11.2	38.6	16.9	16.5
	20代	50	56.0	22.0	12.0	8.0	28.0	30.0	46.0	12.0	6.0	10.0	6.0	10.0	6.0	28.0	16.0	10.0
	30代	50	72.0	24.0	12.0	12.0	28.0	30.0	38.0	8.0	8.0	16.0	8.0	8.0	8.0	30.0	14.0	6.0
	40代	49	85.7	36.7	12.2	12.2	44.9	51.0	55.1	10.2	6.1	36.7	20.4	14.3	20.4	49.0	18.4	20.4
50代	50	84.0	36.0	6.0	10.0	26.0	40.0	44.0	10.0	8.0	18.0	14.0	14.0	8.0	40.0	14.0	16.0	
60代	50	96.0	28.0	8.0	8.0	28.0	38.0	38.0	14.0	6.0	36.0	14.0	16.0	14.0	46.0	22.0	30.0	
ステージ別	20～30代単身	113	69.0	27.4	12.4	15.0	24.8	32.7	44.2	14.2	8.8	15.9	9.7	11.5	11.5	31.0	17.7	11.5
	20～30代既婚子供なし	31	58.1	22.6	19.4	16.1	22.6	35.5	45.2	12.9	9.7	19.4	9.7	9.7	12.9	25.8	6.5	6.5
	20～30代既婚子供あり	56	69.6	26.8	12.5	12.5	35.7	44.6	48.2	12.5	8.9	16.1	14.3	17.9	12.5	39.3	25.0	5.4
	40～50代単身	62	90.3	35.5	12.9	12.9	29.0	38.7	45.2	17.7	8.1	33.9	25.8	21.0	24.2	53.2	24.2	25.8
	40～50代既婚子供なし	54	85.2	25.9	7.4	13.0	27.8	44.4	37.0	7.4	7.4	14.8	18.5	16.7	5.6	35.2	22.2	13.0
	40～50代既婚子供あり	82	79.3	34.1	11.0	13.4	37.8	42.7	53.7	7.3	11.0	22.0	8.5	12.2	17.1	40.2	17.1	17.1
	60代以上シニア	100	95.0	22.0	6.0	9.0	30.0	44.0	43.0	14.0	5.0	29.0	13.0	12.0	19.0	45.0	21.0	24.0

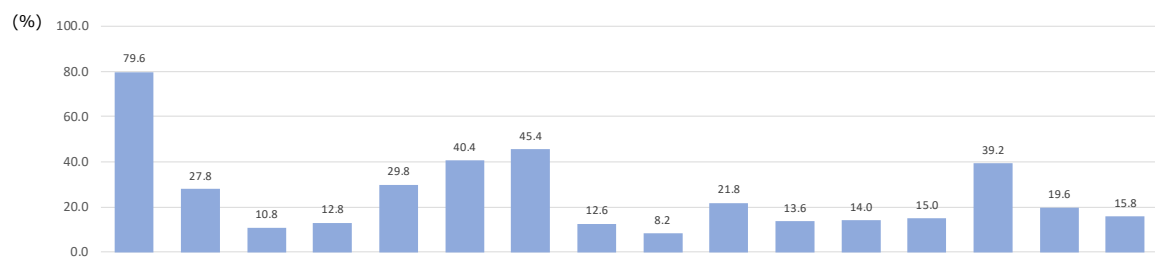
※ 全体を5%以上上回る値

2. 主要結果 (2) 九十九里地域の認知・来訪経験

(2)-④ 観光スポット・施設・イベント等の認知率

➤千葉県居住者においても「飯高寺」、「八鶴湖」、「坂田城跡梅林」、「一松海岸」等の認知率は、他地域居住者と差は見られない。

➤九十九里来訪回数が10回以上の層では全体の認知率を大きく上回る観光スポット・施設・イベントが多く見られる。



n = サンプル数		n	犬吠埼灯台	あさの駅季楽里	榎林(飯高寺)	八鶴湖(桜)	タ運沼(ガーデン)	白里海岸	里海の駅九十九	はにわ祭り	坂田城跡梅林	茂原七夕まつり	玉前神社	わ道の駅むつざ	一松海岸	白子温泉	長柄ダム	笠森観音堂
全体	500	79.6	27.8	10.8	12.8	29.8	40.4	45.4	12.6	8.2	21.8	13.6	14.0	15.0	39.2	19.6	15.8	
居住地	埼玉県	87	80.5	32.2	11.5	13.8	24.1	41.4	49.4	8.0	11.5	17.2	13.8	13.8	12.6	31.0	16.1	6.9
	千葉県	169	82.2	31.4	11.2	14.8	47.9	45.6	47.9	17.2	8.3	32.0	18.9	19.5	15.4	51.5	26.0	25.4
	東京都	138	73.9	25.4	10.9	11.6	22.5	40.6	42.8	11.6	5.1	16.7	9.4	10.9	15.2	38.4	16.7	10.9
	神奈川県	106	82.1	21.7	9.4	10.4	15.1	31.1	41.5	10.4	9.4	16.0	10.4	9.4	16.0	27.4	16.0	14.2
来訪経験	リピーター	436	80.5	30.5	11.7	14.0	32.3	42.9	47.9	14.2	9.2	23.6	15.1	15.8	16.1	41.7	20.9	17.4
	初回訪問	64	73.4	9.4	4.7	4.7	12.5	23.4	28.1	1.6	1.6	9.4	3.1	1.6	7.8	21.9	10.9	4.7
九十九里来訪回数	1~2回	97	77.3	10.3	3.1	3.1	9.3	23.7	28.9	2.1	1.0	10.3	5.2	2.1	8.2	25.8	11.3	4.1
	3~5回	136	77.2	29.4	8.1	11.8	24.3	38.2	38.2	11.0	8.1	16.2	8.8	10.3	11.0	36.0	19.9	14.0
	6~9回	97	79.4	26.8	19.6	15.5	40.2	41.2	52.6	18.6	9.3	25.8	16.5	12.4	15.5	38.1	14.4	20.6
	10回以上	170	82.9	37.1	12.4	17.6	40.0	51.2	56.5	16.5	11.8	30.6	20.6	24.7	21.8	50.0	27.1	21.2

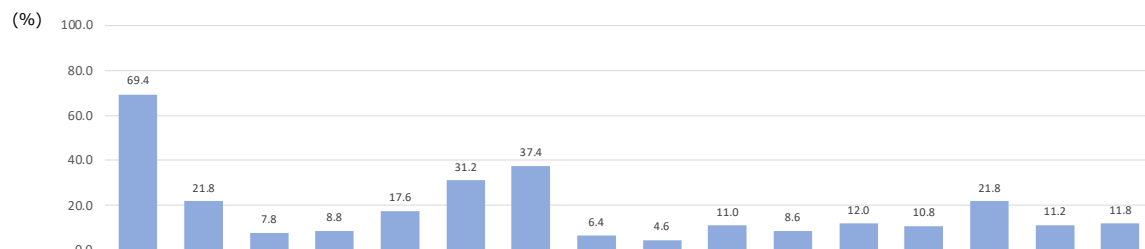
※ 全体を5%以上上回る値

2. 主要結果 (2)九十九里地域の認知・来訪経験

(2)-⑤観光スポット・施設・イベント等の来訪経験率

➤ 九十九里地域の主要なスポット・施設・イベント等の来訪経験率は、「犬吠埼灯台」が69.4%で最も高く、以下、「海の駅九十九里」37.4%、「白里海岸」31.2%、「道の駅季楽里あさひ」、「白子温泉」(ともに) 21.8%の順となっている。

➤ 30代男性では全体の来訪経験率を上回る市町村が多く見られる。



n = サンプル数		n	犬吠埼灯台	道の駅季楽里あさひ	榎林	飯高寺(飯高)	八鶴湖(桜)	運上沼ガトーデン	白里海岸	海の駅九十九里	はにわ祭り	坂田城跡梅林	り茂原七夕まつ	玉前神社	道の駅むつざ	一松海岸	白子温泉	長柄ダム	笠森観音堂
全体		500	69.4	21.8	7.8	8.8	17.6	31.2	37.4	6.4	4.6	11.0	8.6	12.0	10.8	21.8	11.2	11.8	
性 × 年代別	男性計	249	71.1	18.5	8.0	9.6	19.7	34.5	38.2	8.8	5.6	13.3	9.2	15.3	14.5	23.3	14.1	12.0	
	20代	49	42.9	8.2	6.1	8.2	8.2	20.4	44.9	4.1	-	12.2	8.2	8.2	4.1	14.3	4.1	2.0	
	30代	50	64.0	28.0	18.0	22.0	30.0	36.0	42.0	18.0	10.0	22.0	12.0	26.0	26.0	30.0	26.0	14.0	
	40代	50	70.0	20.0	8.0	10.0	22.0	40.0	36.0	6.0	6.0	14.0	10.0	16.0	16.0	28.0	16.0	22.0	
	50代	50	86.0	24.0	8.0	6.0	16.0	32.0	34.0	10.0	8.0	8.0	6.0	18.0	12.0	22.0	14.0	8.0	
	60代	50	92.0	12.0	-	2.0	22.0	44.0	34.0	6.0	4.0	10.0	10.0	8.0	14.0	22.0	10.0	14.0	
	女性計	249	68.3	24.5	7.6	8.0	15.7	28.1	36.9	4.0	3.6	8.8	8.0	8.8	8.8	7.2	20.5	8.0	11.6
	20代	50	42.0	18.0	10.0	12.0	14.0	18.0	36.0	6.0	4.0	8.0	6.0	6.0	6.0	6.0	16.0	8.0	8.0
	30代	50	68.0	26.0	10.0	10.0	18.0	28.0	36.0	4.0	6.0	6.0	6.0	10.0	6.0	12.0	10.0	6.0	
	40代	49	79.6	28.6	8.2	6.1	20.4	36.7	40.8	2.0	-	18.4	12.2	8.2	10.2	26.5	4.1	6.1	
50代	50	66.0	30.0	2.0	4.0	14.0	28.0	44.0	4.0	4.0	2.0	6.0	14.0	6.0	18.0	6.0	14.0		
60代	50	86.0	20.0	8.0	8.0	12.0	30.0	28.0	4.0	4.0	10.0	10.0	6.0	8.0	30.0	12.0	24.0		
ステイジ別	20~30代単身	113	53.1	19.5	10.6	14.2	13.3	22.1	37.2	8.0	4.4	8.8	6.2	8.8	6.2	14.2	8.8	8.0	
	20~30代既婚子供なし	31	48.4	12.9	16.1	16.1	12.9	25.8	41.9	6.5	6.5	22.6	9.7	12.9	16.1	19.4	9.7	6.5	
	20~30代既婚子供あり	56	58.9	26.8	8.9	8.9	28.6	32.1	42.9	8.9	5.4	12.5	10.7	19.6	16.1	25.0	19.6	7.1	
	40~50代単身	62	79.0	24.2	9.7	6.5	16.1	33.9	38.7	9.7	6.5	12.9	14.5	16.1	11.3	33.9	11.3	12.9	
	40~50代既婚子供なし	54	74.1	24.1	3.7	5.6	3.7	38.9	25.9	7.4	1.9	9.3	7.4	18.5	7.4	13.0	14.8	9.3	
	40~50代既婚子供あり	82	73.2	29.3	6.1	7.3	29.3	29.3	46.3	1.2	4.9	9.8	4.9	9.8	13.4	22.0	7.3	14.6	
	60代以上シニア	100	89.0	16.0	4.0	5.0	17.0	37.0	31.0	5.0	4.0	10.0	10.0	7.0	11.0	26.0	11.0	19.0	

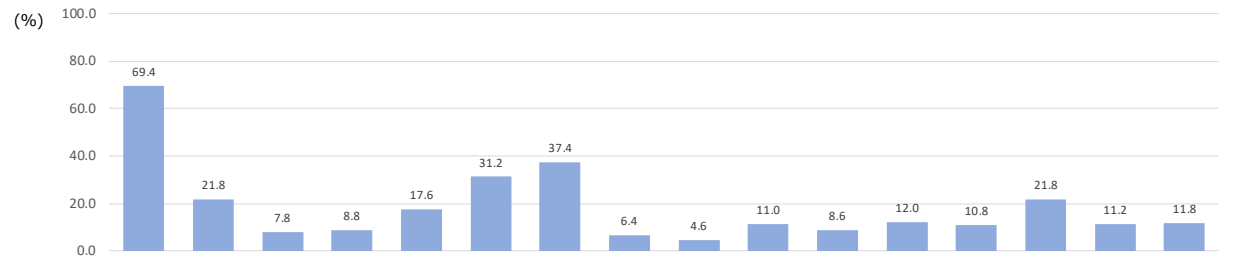
※ 全体を5%以上上回る値

2. 主要結果 (2)九十九里地域の認知・来訪経験

(2)-⑤観光スポット・施設・イベント等の来訪経験率

➤千葉県居住者では「道の駅季楽里あさひ」、「蓮沼ウォーターガーデン」、「笠森観音堂」等の来訪経験率が全体を大きく上回っている。

➤九十九里への来訪回数が10回以上の層においても、「飯高寺」、「八鶴湖（桜）」、「はにわ祭り」、「坂田城跡梅林」等の来訪経験率は全体と大きな差は見られない。



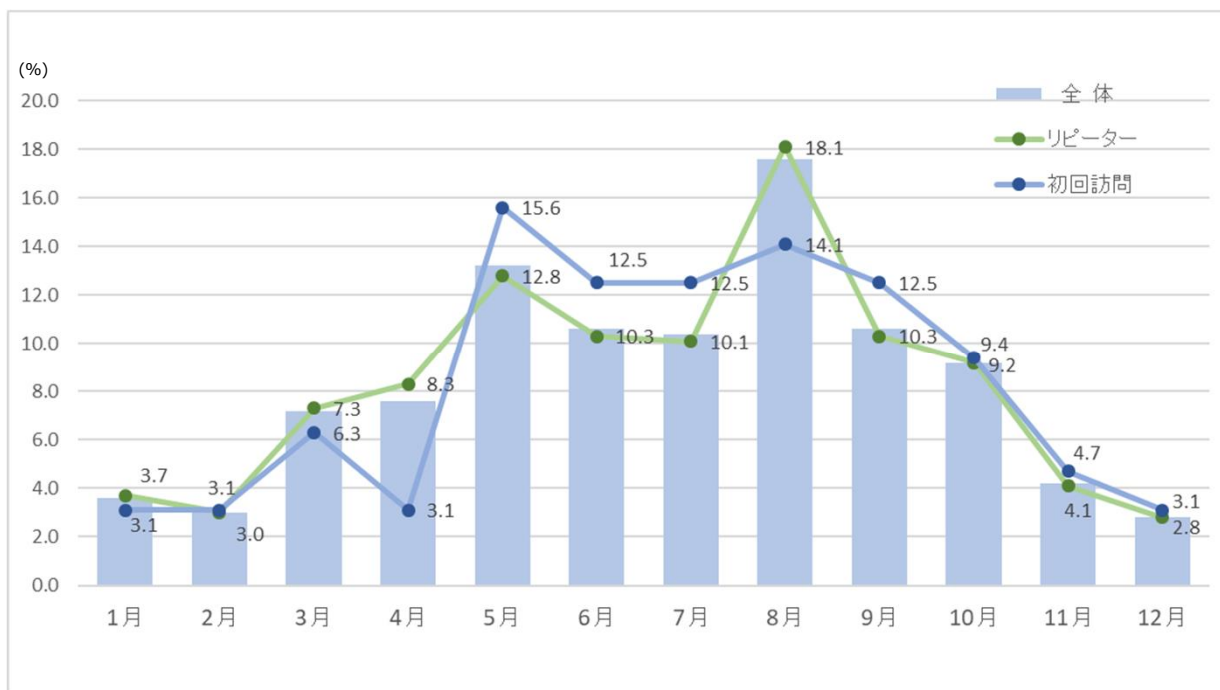
n = サンプル数		n	犬吠埼灯台	道の駅季楽里あさひ	飯高寺（飯高榎林）	八鶴湖（桜）	蓮沼ウォーターガーデン	白里海岸	海の駅九十九里	はにわ祭り	坂田城跡梅林	り茂原七夕まつ	玉前神社	道の駅むつざ	一松海岸	白子温泉	長柄ダム	笠森観音堂
全体		500	69.4	21.8	7.8	8.8	17.6	31.2	37.4	6.4	4.6	11.0	8.6	12.0	10.8	21.8	11.2	11.8
居住地	埼玉県	87	72.4	24.1	10.3	10.3	13.8	29.9	37.9	5.7	6.9	11.5	9.2	11.5	14.9	18.4	10.3	6.9
	千葉県	169	71.6	28.4	8.3	9.5	30.8	33.7	40.8	6.5	3.6	14.2	12.4	15.4	12.4	24.3	14.8	22.5
	東京都	138	66.7	17.4	6.5	7.2	11.6	35.5	34.1	7.2	4.3	10.1	4.3	10.9	7.2	24.6	9.4	4.3
	神奈川県	106	67.0	15.1	6.6	8.5	7.5	22.6	35.8	5.7	4.7	6.6	7.5	8.5	9.4	17.0	8.5	8.5
来訪経験	リピーター	436	70.6	24.3	8.5	9.6	19.7	32.8	39.0	7.3	4.8	11.9	9.6	13.8	12.2	23.6	11.9	13.1
	初回訪問	64	60.9	4.7	3.1	3.1	3.1	20.3	26.6	-	3.1	4.7	1.6	-	1.6	9.4	6.3	3.1
九十九里 来訪回数	1~2回	97	62.9	7.2	3.1	3.1	3.1	15.5	26.8	1.0	3.1	5.2	3.1	2.1	2.1	11.3	6.2	3.1
	3~5回	136	64.0	21.3	5.1	8.1	14.7	27.9	27.9	5.1	4.4	8.1	6.6	6.6	7.4	13.2	11.0	10.3
	6~9回	97	68.0	20.6	13.4	10.3	21.6	33.0	38.1	9.3	3.1	10.3	8.2	9.3	12.4	25.8	10.3	13.4
	10回以上	170	78.2	31.2	9.4	11.8	25.9	41.8	50.6	8.8	6.5	17.1	13.5	23.5	17.6	32.4	14.7	17.1

※ 全体を5%以上上回る値

2. 主要結果 (3) 直近の九十九里旅行の内容

(3)-① 旅行時期

➤ 直近の九十九里旅行の来訪月を見ると、リピーターは8月が18.1%でトップ、5月が12.8%で次いでいるが、最近3年間に初めて九十九里を訪れた層では5月が15.6%で、8月を若干上回っている。

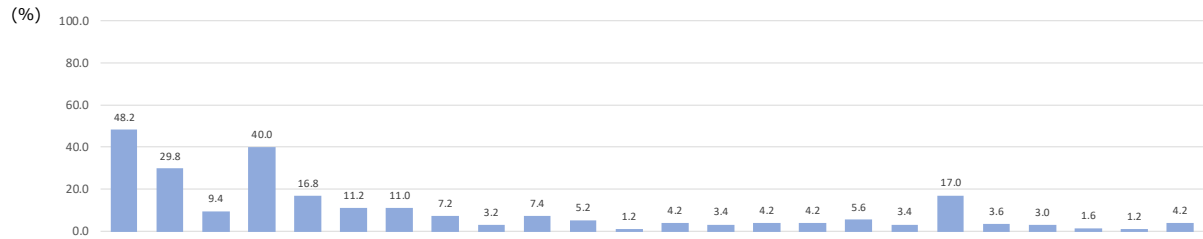


2. 主要結果 (3)直近の九十九里旅行の内容

(3)-②旅行目的 (直近の旅行)

➤直近の九十九里地域旅行の目的としては、「自然・景勝地訪問」が48.2%、「地域の食やグルメ」40.0%が他の目的を大きく上回り、以下、「温泉」29.8%、「ドライブ」17.0%の順となっている。

➤30代男性では、分散はしているものの、スポーツ・アクティビティ系の目的など、上記以外の目的を回答している人が比較的多く見られる。



n = サンプル数		問	自然・景勝地訪問	温泉	歴史・文化・スポーツ・訪問	地域の食やグルメ	まち歩き	買い物	動物園・水族館	観光施設	レジャー・マニアック	美術館・博物館	リゾート滞在	祭り・イベント	イブ・観劇	コンサート・ラ	漁業体験	果物狩り・農林	ハイキング・トレッキング	キャンプ・グラ	山・川でのアウトドア	マリンスポーツ	ゴルフ	ドライブ	サイクリング	スポーツ観戦	スポーツ観戦	ウォークेशन	その他	
n		n																												
全体		500	48.2	29.8	9.4	40.0	16.8	11.2	11.0	7.2	3.2	7.4	5.2	1.2	4.2	4.2	3.4	4.2	4.2	4.2	4.2	5.6	3.4	17.0	3.6	3.0	1.6	1.2	4.2	
性×年代別	男性計	249	45.0	29.7	12.4	41.4	16.5	11.2	8.8	8.0	4.0	8.8	4.8	2.0	4.4	4.4	3.6	4.4	4.4	4.4	5.6	4.8	20.1	5.2	2.8	2.4	1.6	2.4		
	20代	49	40.8	32.7	16.3	34.7	16.3	12.2	8.2	16.3	2.0	4.1	6.1	4.1	6.1	4.1	4.1	4.1	4.1	4.1	8.2	2.0	2.0	12.2	6.1	2.0	2.0	-	4.1	
	30代	50	56.0	38.0	10.0	42.0	28.0	8.0	12.0	10.0	12.0	12.0	16.0	10.0	4.0	8.0	8.0	8.0	8.0	10.0	14.0	16.0	6.0	26.0	10.0	8.0	6.0	8.0	2.0	
	40代	50	40.0	28.0	8.0	42.0	14.0	12.0	10.0	12.0	2.0	12.0	4.0	2.0	4.0	2.0	4.0	4.0	4.0	2.0	4.0	4.0	4.0	4.0	14.0	4.0	4.0	4.0	-	4.0
	50代	50	46.0	22.0	18.0	52.0	18.0	18.0	6.0	2.0	4.0	4.0	4.0	4.0	4.0	-	4.0	4.0	4.0	4.0	4.0	2.0	6.0	4.0	24.0	4.0	-	-	-	-
	60代	50	42.0	28.0	10.0	36.0	6.0	6.0	8.0	-	-	-	8.0	-	-	-	-	-	2.0	2.0	-	-	2.0	8.0	24.0	2.0	-	-	-	2.0
	女性計	249	51.8	29.7	6.4	38.6	17.3	11.2	12.9	6.4	2.4	6.0	5.2	0.4	4.0	2.4	4.0	2.8	4.0	2.8	4.0	2.0	14.1	2.0	3.2	0.8	0.8	6.0		
	20代	50	58.0	28.0	12.0	26.0	26.0	20.0	12.0	16.0	6.0	4.0	10.0	2.0	6.0	8.0	4.0	6.0	6.0	2.0	12.0	4.0	4.0	2.0	12.0	4.0	4.0	-	-	6.0
	30代	50	46.0	26.0	4.0	50.0	16.0	8.0	14.0	8.0	2.0	8.0	6.0	6.0	-	4.0	2.0	4.0	4.0	4.0	6.0	2.0	16.0	4.0	2.0	2.0	4.0	4.0	6.0	
	40代	49	40.8	34.7	8.2	36.7	20.4	2.0	8.2	4.1	2.0	4.1	4.1	4.1	-	4.1	-	4.1	-	6.1	-	4.1	-	18.4	-	4.1	-	-	-	4.1
50代	50	58.0	30.0	4.0	44.0	14.0	12.0	16.0	-	-	10.0	2.0	-	2.0	-	2.0	2.0	6.0	6.0	2.0	-	2.0	10.0	-	-	-	-	-	6.0	
60代	50	56.0	30.0	4.0	36.0	10.0	14.0	14.0	4.0	2.0	4.0	4.0	4.0	-	4.0	-	4.0	-	-	-	4.0	4.0	14.0	2.0	6.0	2.0	-	8.0		
ライフ別	20~30代単身	113	54.0	31.0	13.3	40.7	23.9	13.3	15.0	14.2	5.3	8.0	8.0	3.5	7.1	6.2	4.4	8.8	6.2	3.5	20.4	8.0	4.4	8.0	4.4	2.7	1.8	4.4		
	20~30代既婚子供なし	31	35.5	16.1	9.7	35.5	16.1	6.5	6.5	3.2	6.5	6.5	6.5	-	3.2	6.5	3.2	3.2	9.7	3.2	16.1	3.2	-	16.1	3.2	-	3.2	-	9.7	
	20~30代既婚子供あり	56	50.0	39.3	5.4	35.7	19.6	12.5	8.9	14.3	5.4	8.9	10.7	1.8	5.4	5.4	8.9	10.7	8.9	10.7	8.9	1.8	8.9	3.6	5.4	1.8	7.1	1.8		
	40~50代単身	62	45.2	33.9	14.5	46.8	19.4	11.3	9.7	3.2	4.8	9.7	6.5	1.6	3.2	3.2	4.8	3.2	4.8	3.2	4.8	3.2	14.5	3.2	3.2	3.2	-	3.2		
	40~50代既婚子供なし	54	44.4	25.9	7.4	48.1	16.7	14.8	9.3	-	-	5.6	1.9	-	1.9	3.7	3.7	3.7	1.9	1.9	-	22.2	-	1.9	-	1.9	-	7.4		
	40~50代既婚子供あり	82	47.6	26.8	7.3	37.8	14.6	8.5	11.0	8.5	1.2	7.3	2.4	-	4.9	-	4.9	-	4.9	1.2	7.3	3.7	14.6	2.4	1.2	-	-	1.2		
60代以上シニア	100	49.0	29.0	7.0	36.0	8.0	10.0	11.0	2.0	1.0	6.0	2.0	-	2.0	-	2.0	1.0	1.0	-	3.0	6.0	19.0	2.0	3.0	1.0	-	5.0			

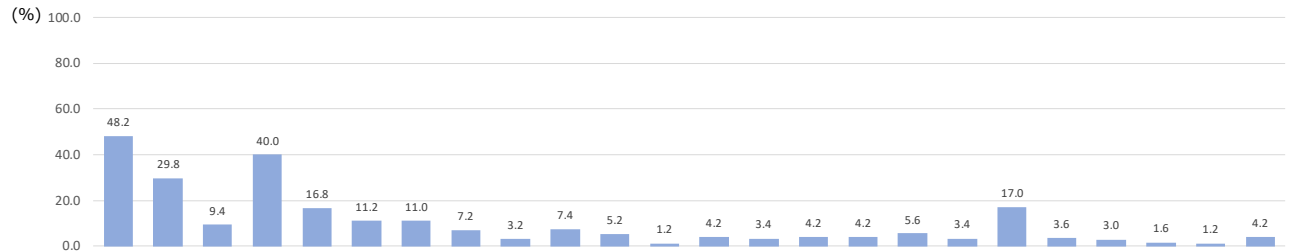
※ 全体を5%以上上回る値

2. 主要結果 (3)直近の九十九里旅行の内容

(3)-②旅行目的 (直近の旅行)

➤ 居住地別の傾向を見ると、埼玉県居住者は「観光施設・水族館・動物園」、「ショッピング・買い物」、「キャンプ・グランピング」、「山・川でのアウトドア」、東京、神奈川居住者は「まち歩き」が全体を大きく上回っている。

➤ また、九十九里来訪回数が10回以上の層では、「温泉」、「ドライブ」が全体を上回っている。



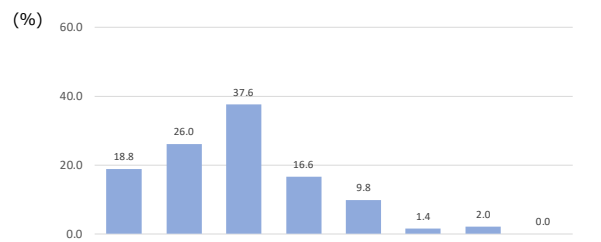
n = サンプル数	n	旅行目的 (%)																								
		自然・景勝地	温泉	歴史・文化	地域の食やグルメ	まち歩き	ショッピング・買い物	観光施設・水族館・動物園	レジャー・パレオ・ランド	美術館・博物館	リゾート滞在	祭り・イベント	ライブ・観劇	コンサート・ラ	漁業体験	動物狩り・農林	ハイキング・トレ	キャンプ・グラ	山・川でのアウト	マリンスポーツ	ゴルフ	ドライブ	サイクリング	スポーツ	スポーツ観戦	ワーケーション
全体	500	48.2	29.8	9.4	40.0	16.8	11.2	11.0	7.2	3.2	7.4	5.2	1.2	4.2	3.4	4.2	4.2	4.2	5.6	3.4	17.0	3.6	3.0	1.6	1.2	4.2
居住地	埼玉県	87	42.5	32.2	10.3	43.7	12.6	17.2	20.7	9.2	5.7	11.5	5.7	-	4.6	5.7	9.2	9.2	6.9	6.9	21.8	5.7	3.4	3.4	1.1	5.7
	千葉県	169	46.7	32.0	6.5	41.4	10.7	11.2	10.1	7.7	0.6	5.9	3.6	0.6	4.1	2.4	2.4	1.8	4.1	1.8	16.0	1.8	1.8	0.6	0.6	1.8
	東京都	138	48.6	30.4	10.9	37.7	22.5	8.0	8.7	8.0	2.9	8.0	6.5	2.2	3.6	3.6	4.3	5.1	5.8	2.9	15.2	4.3	2.2	1.4	2.2	4.3
	神奈川県	106	54.7	23.6	11.3	37.7	22.6	10.4	7.5	3.8	5.7	5.7	5.7	1.9	4.7	2.8	2.8	2.8	6.6	3.8	17.0	3.8	5.7	1.9	0.9	6.6
来訪経験	リピーター	436	46.3	31.7	10.1	41.1	17.9	12.2	11.5	8.3	3.4	8.0	6.0	1.4	4.8	3.9	4.8	4.6	6.0	3.9	17.0	4.1	3.4	1.8	1.4	3.7
	初回訪問	64	60.9	17.2	4.7	32.8	9.4	4.7	7.8	-	1.6	3.1	-	-	-	-	-	1.6	3.1	-	17.2	-	-	-	-	7.8
九十九里来訪回数	1~2回	97	55.7	19.6	4.1	34.0	13.4	5.2	7.2	-	1.0	2.1	2.1	-	-	1.0	-	3.1	2.1	-	16.5	-	1.0	-	-	8.2
	3~5回	136	47.8	27.2	12.5	40.4	20.6	11.0	11.8	5.9	4.4	11.8	4.4	0.7	3.7	2.9	3.7	5.1	3.7	2.2	11.8	3.7	2.2	0.7	0.7	2.9
	6~9回	97	51.5	34.0	14.4	39.2	16.5	15.5	13.4	14.4	-	10.3	6.2	2.1	6.2	5.2	5.2	3.1	7.2	3.1	14.4	5.2	4.1	2.1	-	2.1
	10回以上	170	42.4	35.3	7.1	43.5	15.9	12.4	11.2	8.2	5.3	5.3	7.1	1.8	5.9	4.1	6.5	4.7	8.2	6.5	22.9	4.7	4.1	2.9	2.9	4.1

※ 全体を5%以上上回る値

2. 主要結果 (3)直近の九十九里旅行の内容

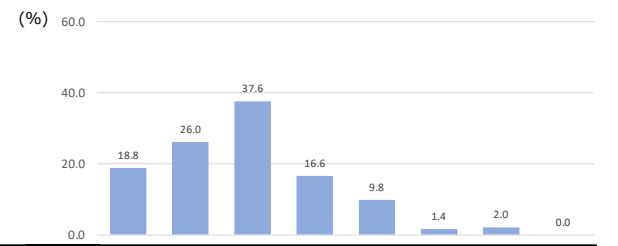
(3)-③同行者 (直近の旅行)

- 直近の九十九里地域来訪時の同行者は「家族・親族」が37.6%で最も多く、以下、「夫婦2人」26.0%、「ひとり」18.8%、「友人・知人」16.6%となっており、20代男性と40～50代単身層では「ひとり」が約4割と多く見られる。
- 居住エリア別では、埼玉県居住者は「夫婦2人」、千葉県居住者は「家族・親族」が全体を大きく上回っている。また、初回来訪者は「夫婦2人」と「ひとり」での来訪が中心となっている。



n = サンプル数		ひとり	夫婦2人	家族・親族	友人・知人	ナ恋人・パートナー	同僚の上司・	どの通の趣味な	その他
n									
全体	500	18.8	26.0	37.6	16.6	9.8	1.4	2.0	0.0
性×年代別	男性計	249	27.7	29.3	32.1	14.1	8.4	1.6	2.4
	20代	49	38.8	18.4	22.4	26.5	18.4	4.1	-
	30代	50	22.0	22.0	50.0	8.0	10.0	2.0	8.0
	40代	50	20.0	20.0	48.0	10.0	8.0	-	-
	50代	50	34.0	40.0	22.0	14.0	2.0	2.0	-
	60代	50	24.0	46.0	18.0	12.0	4.0	-	4.0
	女性計	249	10.0	22.5	43.0	19.3	11.2	1.2	1.6
	20代	50	10.0	14.0	24.0	26.0	34.0	-	2.0
	30代	50	8.0	18.0	48.0	18.0	12.0	2.0	-
	40代	49	10.2	20.4	55.1	12.2	6.1	2.0	2.0
ステイジ別	20～30代単身	113	31.0	2.7	22.1	30.1	30.1	2.7	2.7
	20～30代既婚子供なし	31	9.7	64.5	6.5	12.9	6.5	3.2	6.5
	20～30代既婚子供あり	56	1.8	25.0	80.4	1.8	1.8	-	-
	40～50代単身	62	41.9	-	27.4	24.2	12.9	-	1.6
	40～50代既婚子供なし	54	11.1	70.4	11.1	9.3	1.9	-	-
	40～50代既婚子供あり	82	7.3	20.7	74.4	7.3	-	2.4	-
60代以上シニア	100	17.0	36.0	32.0	18.0	3.0	1.0	4.0	

※ 全体を5%以上上回る値



n = サンプル数		ひとり	夫婦2人	家族・親族	友人・知人	ナ恋人・パートナー	同僚の上司・	どの通の趣味な	その他
n									
全体	500	18.8	26.0	37.6	16.6	9.8	1.4	2.0	0.0
居住地	埼玉県	87	17.2	35.6	33.3	17.2	9.2	1.1	-
	千葉県	169	18.9	26.0	43.2	13.6	8.9	2.4	1.8
	東京都	138	18.1	23.2	33.3	18.8	12.3	1.4	3.6
	神奈川県	106	20.8	21.7	37.7	17.9	8.5	-	1.9
	来訪経験	リピーター	436	17.9	24.3	40.8	17.2	9.4	1.4
初回訪問	64	25.0	37.5	15.6	12.5	12.5	1.6	-	
九十九里来訪回数	1～2回	97	24.7	30.9	24.7	12.4	11.3	1.0	-
	3～5回	136	12.5	22.8	36.8	17.6	12.5	-	2.2
	6～9回	97	16.5	24.7	48.5	20.6	9.3	2.1	2.1
	10回以上	170	21.8	26.5	39.4	15.9	7.1	2.4	2.9

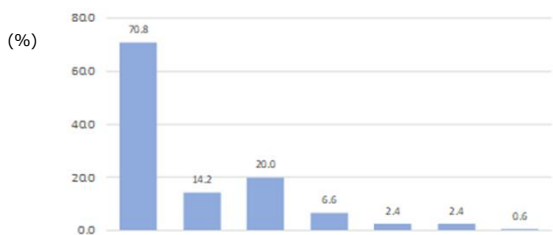
※ 全体を5%以上上回る値

2. 主要結果 (3)直近の九十九里旅行の内容

(3)-④交通手段 (直近の旅行)

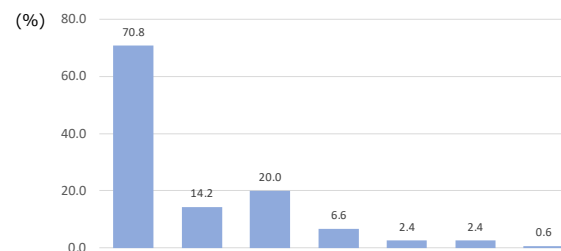
➤交通手段は「自家用車」が70.8%、「鉄道」20.0%、「レンタカー」14.2%の順となっているが、男性20代では「自家用車」が46.9%程度と少なく、「鉄道」の利用者が36.7%と比較的多く見られる。

➤東京都・神奈川県居住者は「自家用車」の利用が6割程度で、2割以上が「鉄道」を利用している。また、初回来訪者でも「鉄道」の利用者が25.5%と比較的多く見られる。



n = サンプル数		n	自家用車	レンタカー	鉄道	路線バス	バイク	自転車	その他
全体		500	70.8	14.2	20.0	6.6	2.4	2.4	0.6
性 × 年代別	男性計	249	70.3	13.3	21.3	9.2	3.2	3.6	0.4
	20代	49	46.9	20.4	36.7	14.3	-	4.1	-
	30代	50	74.0	18.0	14.0	10.0	8.0	4.0	-
	40代	50	84.0	8.0	18.0	6.0	-	2.0	-
	50代	50	62.0	14.0	26.0	12.0	8.0	6.0	2.0
	60代	50	84.0	6.0	12.0	4.0	-	2.0	-
	女性計	249	71.9	14.9	18.9	3.6	1.6	1.2	0.8
	20代	50	58.0	30.0	14.0	4.0	4.0	2.0	-
	30代	50	62.0	28.0	14.0	4.0	2.0	4.0	2.0
	40代	49	81.6	2.0	20.4	-	2.0	-	-
	50代	50	82.0	6.0	14.0	2.0	-	-	2.0
	60代	50	76.0	8.0	32.0	8.0	-	-	-
ステイジ別	20~30代単身	113	49.6	30.1	27.4	9.7	4.4	6.2	-
	20~30代既婚子供なし	31	64.5	16.1	6.5	9.7	3.2	-	3.2
	20~30代既婚子供あり	56	78.6	16.1	10.7	5.4	1.8	-	-
	40~50代単身	62	59.7	11.3	35.5	12.9	4.8	3.2	-
	40~50代既婚子供なし	54	79.6	7.4	14.8	-	1.9	-	3.7
	40~50代既婚子供あり	82	89.0	6.1	9.8	2.4	1.2	2.4	-
	60代以上シニア	100	80.0	7.0	22.0	6.0	-	1.0	-

※ 70.8 全体を5%以上上回る値



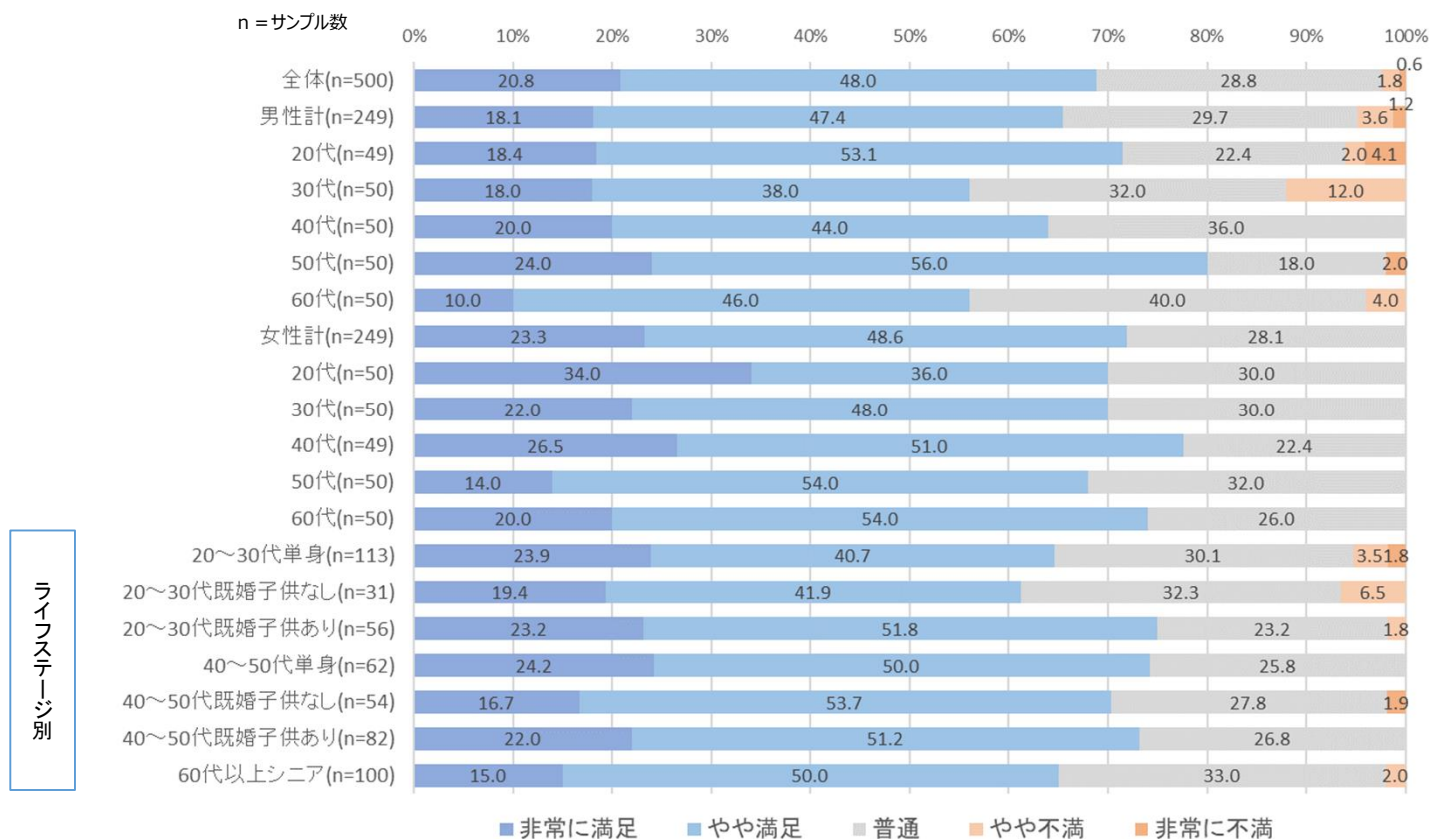
n = サンプル数		n	自家用車	レンタカー	鉄道	路線バス	バイク	自転車	その他
全体		500	70.8	14.2	20.0	6.6	2.4	2.4	0.6
居住地	埼玉県	87	75.9	16.1	16.1	11.5	4.6	5.7	1.1
	千葉県	169	81.1	8.9	16.0	2.4	-	1.8	-
	東京都	138	60.9	19.6	23.2	9.4	4.3	1.4	0.7
	神奈川県	106	63.2	14.2	25.5	5.7	1.9	1.9	0.9
来訪経験	リピーター	436	72.5	14.0	19.3	7.1	2.8	2.5	0.5
	初回訪問	64	59.4	15.6	25.0	3.1	-	1.6	1.6
九十九里来訪回数	1~2回	97	58.8	15.5	23.7	3.1	1.0	1.0	1.0
	3~5回	136	69.9	13.2	16.9	6.6	2.2	2.2	1.5
	6~9回	97	74.2	17.5	16.5	6.2	2.1	2.1	-
	10回以上	170	76.5	12.4	22.4	8.8	3.5	3.5	-

※ 76.5 全体を5%以上上回る値

2. 主要結果 (4)九十九里地域CS評価

(4)-①総合満足度

- 総合満足度では、全体の68.8%が満足したと評価しているが、「非常に満足」と積極的に評価している人は約2割に留まる。
- 積極的評価で見ると、20代女性で34.0%と全体を大きく上回っているのに対し、60代男性、50代女性、40～50代既婚子供なし層、60代以上シニアでの評価は全体を下回っている。

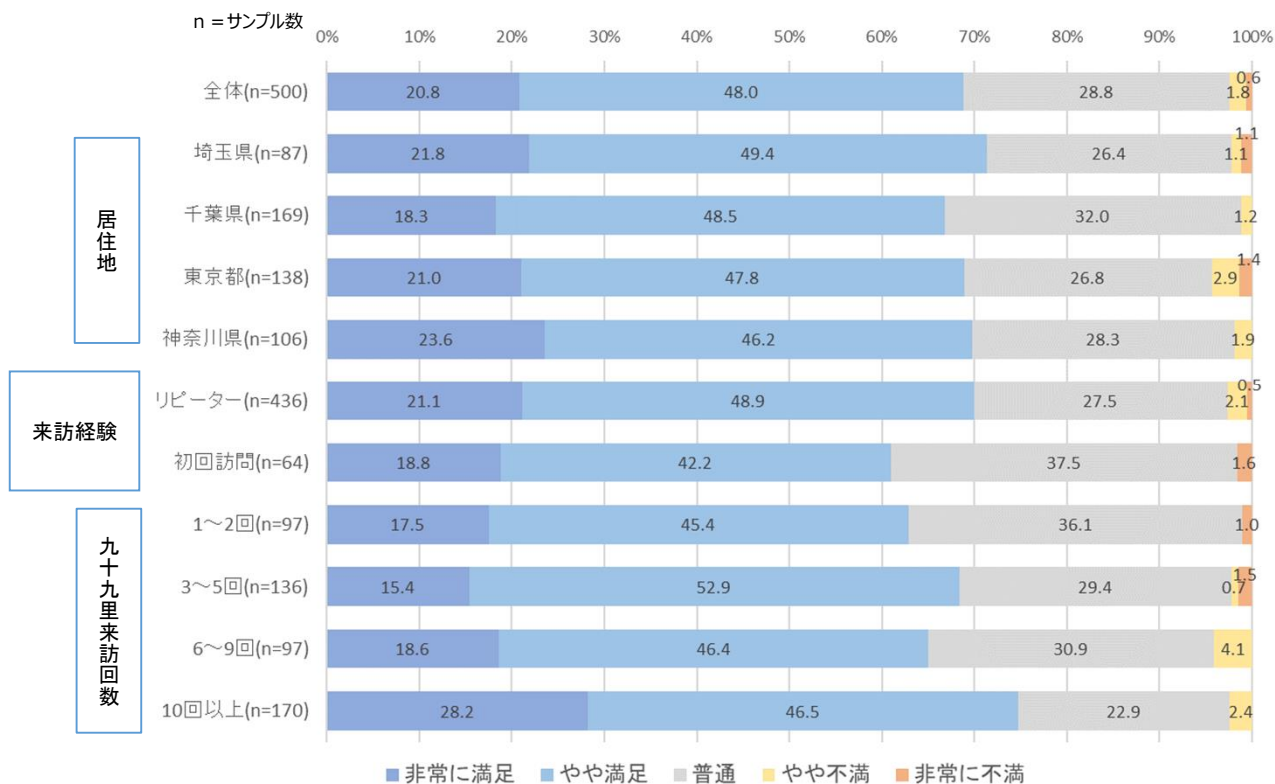


2. 主要結果 (4) 九十九里地域CS評価

(4)-① 総合満足度

➤ 初回来訪者の満足度が61.0%で、全体の結果(68.8%)をやや下回っている。

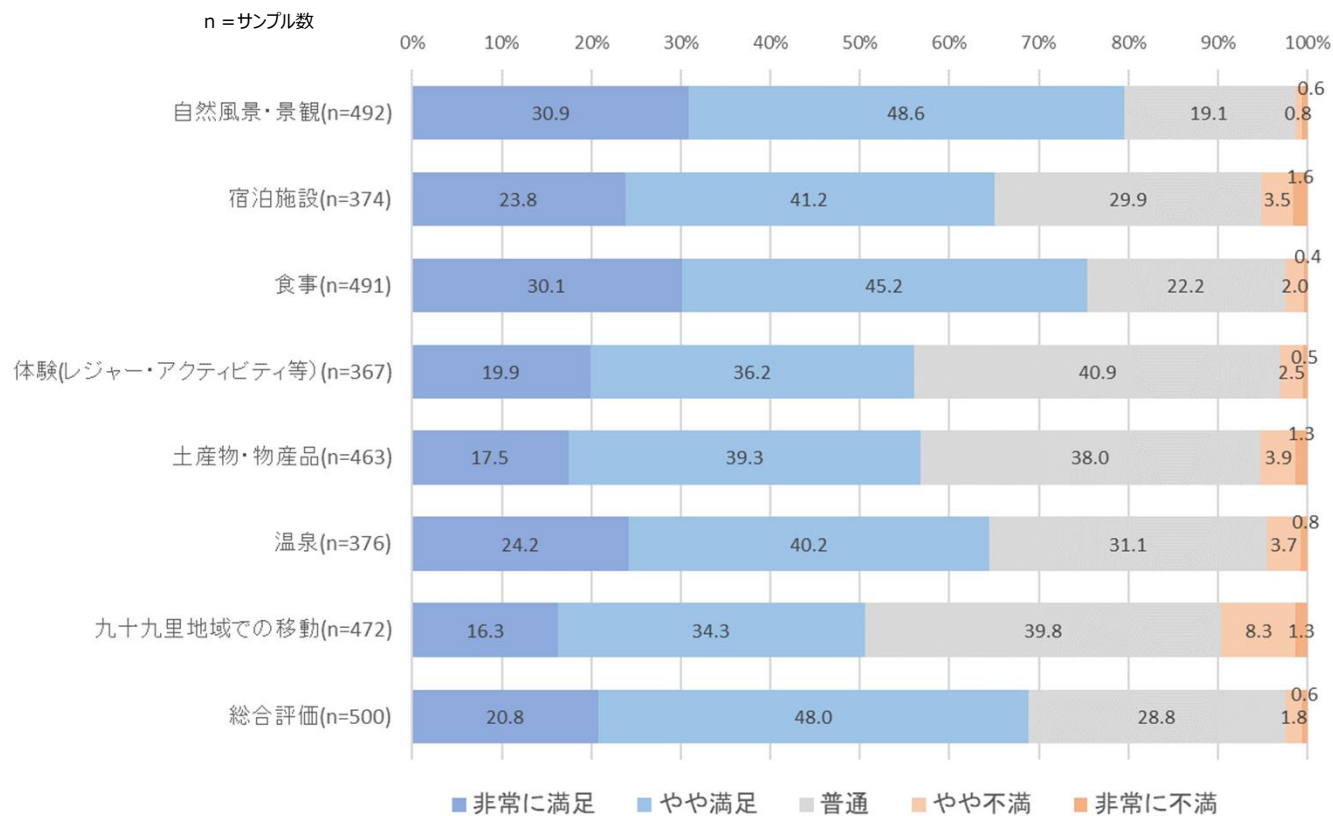
➤ 九十九里来訪回数が10回未満と以上で評価が分かれており、10回以上の来訪者は「非常に満足」と積極的に評価している人が28.2%とそれ以下の層を大きく上回っている。



2. 主要結果 (4) 九十九里地域CS評価

(4)-② 項目別満足度

➤「自然風景・景観」は79.5%、「食事」は75.3%が好意的に評価しており、総合評価を上回っているのに対し、「体験（レジャー・アクティビティ等）」、「土産物・物産品」、「九十九里地域での移動」は総合評価を大きく下回っている。



2. 主要結果 (4) 九十九里地域CS評価

(4)-② 項目別満足度

➤ 性×年代、ライフステージ別の傾向を見ると、20代女性と40代女性、20～30代単身層と20～30代既婚子供あり層で全体平均を大きく上回る項目が多く見られる。一方、30～40代男性と60代女性では多くの項目で全体平均を下回っている。

➤ 非常に満足 + やや満足では、40～50代単身層でも全体平均を上回る項目が多く見られる。

		非常に満足							
		自然風景 景観	宿泊施設	食事	体験 レジャー施設 アクティビティ等	土産物 物産品	温泉	九十九里 地域での 移動	総合評価
全体		30.9	23.8	30.1	19.9	17.5	24.2	16.3	20.8
性 × 年 代 別	男性計	28.2	23.7	26.8	16.8	15.0	21.1	13.9	18.1
	20代	27.1	27.8	33.3	25.0	26.7	26.8	21.3	18.4
	30代	32.0	26.7	22.0	16.7	12.5	21.7	14.6	18.0
	40代	34.7	21.6	24.5	17.5	10.9	21.6	12.0	20.0
	50代	26.0	27.0	36.0	14.3	15.6	25.7	14.3	24.0
	60代	20.8	14.3	18.4	8.8	9.3	8.6	6.8	10.0
	女性計	33.1	23.6	33.3	23.6	19.7	27.8	18.5	23.3
	20代	44.0	43.2	44.0	37.2	29.8	39.5	26.5	34.0
	30代	34.0	15.8	30.0	15.4	17.0	25.7	25.5	22.0
	40代	29.8	22.9	35.4	25.0	23.4	36.8	17.4	26.5
ス テ ー ジ 別	20～30代単身	31.3	28.9	34.8	24.7	24.8	29.8	22.7	23.9
	20～30代既婚子供なし	32.3	31.8	29.0	21.7	17.9	24.0	17.2	19.4
	20～30代既婚子供あり	42.9	32.6	28.6	22.4	18.2	27.7	22.6	23.2
	40～50代単身	27.1	33.3	32.3	16.3	15.8	32.6	17.2	24.2
	40～50代既婚子供なし	31.5	23.3	26.4	23.3	16.3	15.4	11.3	16.7
	40～50代既婚子供あり	29.6	28.0	30.4	19.0	14.3	26.7	11.3	22.0
	60代以上シニア	25.8	13.2	26.0	12.3	12.2	11.9	10.3	15.0

		非常に満足 + やや満足							
		自然風景 景観	宿泊施設	食事	体験 レジャー施設 アクティビティ等	土産物 物産品	温泉	九十九里 地域での 移動	総合評価
全体		79.5	65.0	75.3	56.1	56.8	64.4	50.6	68.8
男性計		73.5	59.5	72.3	53.4	51.6	58.2	46.7	65.5
20代		72.9	69.5	72.9	77.5	60.0	68.3	57.5	71.5
30代		70.0	57.8	68.0	42.9	50.0	52.1	39.6	56.0
40代		75.5	54.0	69.4	50.0	47.9	64.8	34.0	64.0
50代		82.0	67.5	80.0	51.4	57.8	62.8	55.1	80.0
女性計		66.6	48.6	71.5	44.1	41.9	42.9	47.7	56.0
20代		85.3	70.3	78.2	58.7	61.6	70.6	54.3	71.9
30代		90.0	72.7	76.0	72.1	61.7	81.4	61.2	70.0
40代		84.0	65.8	78.0	56.4	61.7	74.3	59.5	70.0
50代		83.0	80.0	87.5	65.6	70.2	73.6	54.4	77.5
60代		85.7	74.3	79.2	48.3	65.2	62.5	51.1	68.0
20～30代単身		83.7	56.7	70.2	45.1	48.9	56.2	44.2	74.0
20～30代既婚子供なし		75.1	68.4	70.5	61.3	55.3	66.0	55.4	64.6
20～30代既婚子供あり		77.5	63.6	70.9	65.2	67.9	72.0	58.6	61.3
40～50代単身		89.3	76.1	82.2	63.2	60.0	72.4	50.9	75.0
40～50代既婚子供なし		83.0	75.0	77.5	48.9	64.9	72.1	48.2	74.2
40～50代既婚子供あり		81.5	76.6	75.5	53.3	57.1	56.4	49.0	70.4
60代以上シニア		81.5	86.0	82.3	58.7	59.8	68.4	48.8	73.2
全体		75.3	60.4	70.8	44.6	45.5	49.2	45.9	65.0

※ 全体を5%以上上回る値
 全体を5%以上下回る値

2. 主要結果 (4)九十九里地域CS評価

(4)-②項目別満足度

➤「宿泊施設」の評価は埼玉県居住者、神奈川県居住者で積極的評価が3割程度と比較的多く見られるが、九十九里来訪回数が3～5回の層では大きく下回っている。

➤埼玉県居住者、及び、10回以上の来訪者では「体験（レジャー施設・アクティビティ等）」を積極的に評価している人が3割弱と比較的多く見られる。

		非常に満足							
		自然風景 景観	宿泊施設	食事	体験 レジャー施設 アクティビティ等	土産物 物産品	温泉	九十九里 地域での 移動	総合評価
全体		30.9	23.8	30.1	19.9	17.5	24.2	16.3	20.8
居住地	埼玉県	33.3	30.0	25.6	26.9	15.5	20.6	12.5	21.8
	千葉県	26.8	18.0	29.7	15.0	15.1	20.5	13.0	18.3
	東京都	33.3	21.6	32.8	17.4	20.2	28.4	17.6	21.0
	神奈川県	32.0	29.3	31.1	24.4	19.4	26.8	23.2	23.6
来訪経験	リピーター	31.0	23.4	29.4	20.5	18.0	24.8	16.4	21.1
	初回訪問	30.2	27.0	34.9	13.9	13.8	18.2	15.5	18.8
九十九里 来訪回数	1～2回	30.2	30.8	34.0	15.3	13.8	17.0	15.7	17.5
	3～5回	29.9	14.3	22.4	16.7	17.5	22.3	14.8	15.4
	6～9回	27.1	29.4	29.8	18.4	16.3	24.7	12.9	18.6
	10回以上	34.3	34.9	34.3	25.8	20.3	28.0	19.8	28.2

		非常に満足+やや満足							
		自然風景 景観	宿泊施設	食事	体験 レジャー施設 アクティビティ等	土産物 物産品	温泉	九十九里 地域での 移動	総合評価
全体		79.5	65.0	75.3	56.1	56.8	64.4	50.6	68.8 (%)
居住地	埼玉県	80.4	72.9	76.8	55.3	58.4	67.7	56.3	71.2
	千葉県	78.0	59.4	78.8	48.6	48.0	62.4	43.9	66.8
	東京都	77.5	65.7	70.8	59.6	64.4	64.2	52.7	68.8
	神奈川県	83.5	64.7	74.8	62.9	59.2	64.6	54.5	69.8
来訪経験	リピーター	79.3	64.6	75.2	56.1	57.5	64.7	51.4	70.0
	初回訪問	81.0	67.5	76.2	55.6	51.7	60.6	44.8	61.0
九十九里 来訪回数	1～2回	79.2	79.5	74.4	56.0	54.0	56.6	44.9	62.9
	3～5回	83.6	73.5	72.4	51.9	58.8	60.2	53.9	68.3
	6～9回	77.1	57.3	74.5	52.6	48.9	66.3	41.9	65.0
	10回以上	77.7	78.0	78.7	62.1	61.4	69.3	56.2	74.7

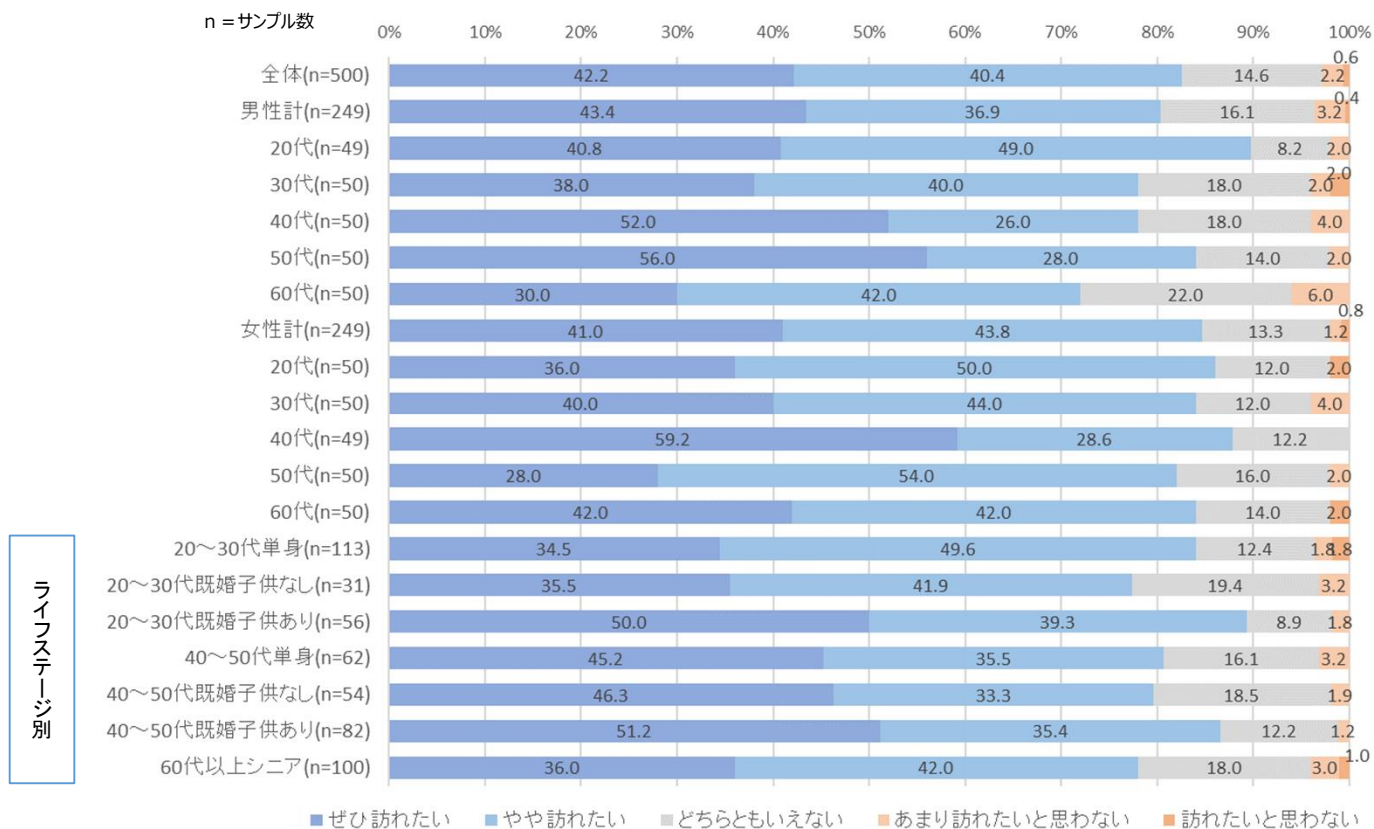
※ 全体を5%以上上回る値
 全体を5%以上下回る値

2. 主要結果 (4) 九十九里地域CS評価

(4)-③ 再来訪意向

➤ 全体の82.6%が九十九里地域への再来訪意向を示しており、積極的意向者は42.2%となっている。

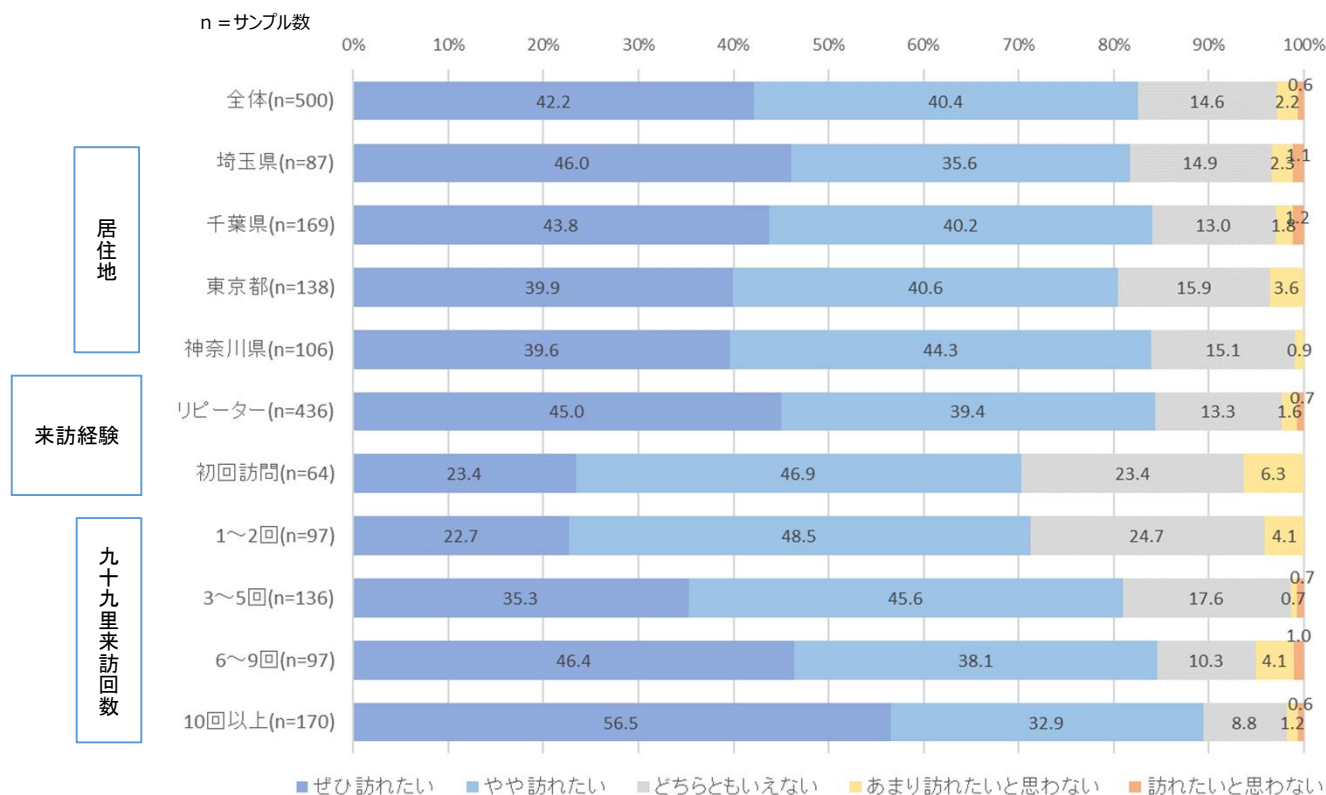
➤ 積極的意向者は、40代女性で59.2%と多く見られ、40代～50代男性が5割台で次いでいる。



2. 主要結果 (4) 九十九里地域CS評価

(4)-③ 再来訪意向

- 居住エリア別では、埼玉県居住者で「ぜひ訪れたい」と積極的な意向を示している人が46.0%と全体を上回っている。
- 初回来訪者で積極的な意向を示している人は23.4%程度と少ない。
- 九十九里来訪回数に比例して再来訪意向者も多くなっており。積極的意向で見ると、6～9回で46.4%と全体を上回り、10回以上では56.5%と多く見られる。




2. 主要結果 (4) 九十九里地域CS評価

(4)-④ 推奨意向 (NPS)

➢ 来訪者の九十九里地域へのロイヤリティを示すNPS(Net Promoter Score)を指標として推奨意向を見ると、批判者が推奨者を上回る結果となっており、50代男性や初回来訪者でのスコアが全体を大きく下回っている。

➢ 40代男性、50代女性、初回来訪者、40～50代既婚子供なし層のスコアは全体を大きく下回っている。

n = サンプル数		批判者						中立者		推奨者		NPS		
	n	0	1	2	3	4	5	6	7	8	9		10	
全体		500	0.6	-	0.6	2.6	1.4	17.6	12.6	21.6	21.8	9.8	11.4	-14.2
性 × 年 代 別	男性計	249	1.2	-	1.2	2.4	1.2	17.7	10.4	20.9	21.3	10.8	12.9	-10.4
	20代	49	-	-	-	2.0	2.0	4.1	6.1	28.6	30.6	12.2	14.3	12.3
	30代	50	2.0	-	4.0	-	-	18.0	12.0	16.0	18.0	12.0	18.0	-6.0
	40代	50	-	-	2.0	4.0	-	28.0	12.0	14.0	20.0	14.0	6.0	-26.0
	50代	50	2.0	-	-	-	-	18.0	14.0	24.0	20.0	4.0	18.0	-12.0
	60代	50	2.0	-	-	6.0	4.0	20.0	8.0	22.0	18.0	12.0	8.0	-20.0
	女性計	249	-	-	-	2.8	1.6	17.7	14.9	22.5	22.1	8.8	9.6	-18.6
	20代	50	-	-	-	-	-	14.0	14.0	24.0	30.0	10.0	8.0	-10.0
	30代	50	-	-	-	4.0	2.0	14.0	14.0	26.0	22.0	6.0	12.0	-16.0
	40代	49	-	-	-	2.0	2.0	16.3	12.2	16.3	26.5	14.3	10.2	-8.0
50代	50	-	-	-	8.0	-	22.0	20.0	24.0	12.0	8.0	6.0	-36.0	
60代	50	-	-	-	-	4.0	22.0	14.0	22.0	20.0	6.0	12.0	-22.0	
ス テ ラ イ ジ フ 別	20～30代単身	113	0.9	-	-	1.8	0.9	14.2	12.4	25.7	25.7	8.8	9.7	-11.7
	20～30代既婚子供なし	31	-	-	3.2	-	3.2	12.9	12.9	16.1	22.6	9.7	19.4	-3.1
	20～30代既婚子供あり	56	-	-	1.8	1.8	-	8.9	8.9	23.2	25.0	12.5	17.9	9.0
	40～50代単身	62	-	-	1.6	4.8	-	22.6	11.3	12.9	22.6	9.7	14.5	-16.1
	40～50代既婚子供なし	54	1.9	-	-	5.6	-	25.9	11.1	22.2	16.7	9.3	7.4	-27.8
	40～50代既婚子供あり	82	-	-	-	1.2	1.2	17.1	19.5	22.0	20.7	11.0	7.3	-20.7
	60代以上シニア	100	1.0	-	-	3.0	4.0	21.0	11.0	22.0	19.0	9.0	10.0	-21.0

※  全体を5%以上上回る値

NPS = 推奨者の割合 - 批判者の割合

- 推奨者：好意的な情報発信を行うロイヤリティの高いファン層
- 中立者：満足はしているが推奨者になるほどではない層
- 批判者：再来訪の可能性が低い層

2. 主要結果 (4) 九十九里地域CS評価

(4)-④ 推奨意向 (NPS)

➤ 東京都居住者、九十九里来訪回数が3~5回、6~9回の層では推奨者が比較的多く見られ、スコアも比較的に高くなっているのに対し、初回来訪者、1~2回の来訪者層での評価が低くなっている。

		n = サンプル数	批判者						中立者		推奨者		NPS	
			0	1	2	3	4	5	6	7	8	9		10
全 体		500	0.6	-	0.6	2.6	1.4	17.6	12.6	21.6	21.8	9.8	11.4	-14.2
居住地	埼玉県	87	-	-	-	3.4	2.3	19.5	13.8	21.8	17.2	13.8	8.0	-17.2
	千葉県	169	0.6	-	0.6	1.8	1.2	20.1	13.6	21.3	20.7	9.5	10.7	-17.7
	東京都	138	0.7	-	-	2.9	0.7	14.5	10.9	18.8	28.3	8.7	14.5	-6.5
	神奈川県	106	0.9	-	1.9	2.8	1.9	16.0	12.3	25.5	18.9	8.5	11.3	-16.0
来訪経験	リピーター	436	0.5	-	0.2	2.5	1.1	17.4	12.2	21.3	22.7	10.6	11.5	-11.8
	初回訪問	64	1.6	-	3.1	3.1	3.1	18.8	15.6	23.4	15.6	4.7	10.9	-29.7
九十九里 来訪回数	1~2回	97	1.0	-	2.1	3.1	2.1	24.7	14.4	20.6	17.5	6.2	8.2	-33.0
	3~5回	136	0.7	-	-	2.9	0.7	19.1	14.7	24.3	24.3	6.6	6.6	-24.9
	6~9回	97	1.0	-	-	4.1	2.1	14.4	11.3	23.7	23.7	13.4	6.2	-13.3
	10回以上	170	-	-	0.6	1.2	1.2	14.1	10.6	18.8	21.2	12.4	20.0	4.7

※ 24.7 全体を5%以上上回る値

NPS = 推奨者の割合 - 批判者の割合

- 推奨者：好意的な情報発信を行うロイヤルティの高いファン層
- 中立者：満足はしているが推奨者になるほどではない層
- 批判者：再来訪の可能性が低い層

2. 主要結果 (5) 新しい旅行スタイルの実施経験・意向

(5)-①実施経験率

➤ 九十九里地域の今後の観光振興の考え方として示した新しい旅行スタイルの実施経験率は下表の通りであり、「ワーケーション」以外の旅行スタイルでは、20～30代男性、20代女性での実施率が他の年代を上回っている。また、「ワーケーション」は30代男性、20代女性、20～30代既婚子供なし層で比較的多く見られる。

➤ 居住地別の傾向を見ると、東京都居住者で「ウェルネスツアー」、埼玉県居住者で「アドベンチャーツアー」、「バイク・サイクリング&ハイク」が全体を上回っている他、九十九里来訪回数が6～9回の層でも「ウェルネスツアー」、「ガストロミーツアー」、「アドベンチャーツアー」ともに全体を上回っている。

n = サンプル数		n	ウェルネス ツアー	ガストロノ ミーツアー	アドベン チャーツアー	バイク/サイ クリング&ハ イク	ワーケーショ ン	なし
全体		500	23.2	20.8	19.4	16.4	9.6	49.4
性 × 年 代 別	男性計	249	26.1	24.5	22.1	20.1	11.2	43.0
	20代	49	40.8	34.7	32.7	22.4	14.3	24.5
	30代	50	48.0	30.0	32.0	24.0	16.0	32.0
	40代	50	20.0	20.0	16.0	16.0	4.0	52.0
	50代	50	10.0	14.0	18.0	20.0	14.0	56.0
	60代	50	12.0	24.0	12.0	18.0	8.0	50.0
	女性計	249	19.7	17.3	16.5	12.9	7.6	56.2
	20代	50	38.0	32.0	26.0	22.0	16.0	34.0
	30代	50	24.0	10.0	16.0	16.0	4.0	54.0
	40代	49	12.2	18.4	20.4	12.2	8.2	57.1
50代	50	16.0	14.0	10.0	6.0	4.0	66.0	
60代	50	8.0	12.0	10.0	8.0	6.0	70.0	
ス テ ー リ イ ジ フ 別	20～30代単身	113	38.9	29.2	25.7	23.9	13.3	31.0
	20～30代既婚子供なし	31	41.9	29.0	32.3	25.8	22.6	32.3
	20～30代既婚子供あり	56	33.9	19.6	26.8	12.5	7.1	48.2
	40～50代単身	62	11.3	22.6	12.9	14.5	8.1	56.5
	40～50代既婚子供なし	54	16.7	13.0	11.1	9.3	3.7	66.7
	40～50代既婚子供あり	82	15.9	14.6	22.0	15.9	9.8	52.4
	60代以上シニア	100	10.0	18.0	11.0	13.0	7.0	60.0

※ 全体を5%以上上回る値

		n	ウェルネス ツアー	ガストロノ ミーツアー	アドベン チャーツアー	バイク/サイ クリング&ハ イク	ワーケーショ ン	なし
全体		500	23.2	20.8	19.4	16.4	9.6	49.4
居 住 地	埼玉県	87	26.4	24.1	25.3	24.1	9.2	44.8
	千葉県	169	13.6	16.0	15.4	13.0	10.1	58.0
	東京都	138	32.6	21.7	19.6	18.1	10.9	41.3
	神奈川県	106	23.6	24.5	20.8	13.2	7.5	50.0
来 訪 経 験	リピーター	436	23.9	22.2	20.2	16.7	9.9	49.5
	初回訪問	64	18.8	10.9	14.1	14.1	7.8	48.4
九 十 九 里 来 訪 回 数	1～2回	97	17.5	11.3	12.4	12.4	7.2	52.6
	3～5回	136	20.6	20.6	15.4	14.7	7.4	48.5
	6～9回	97	30.9	32.0	25.8	18.6	13.4	46.4
	10回以上	170	24.1	20.0	22.9	18.8	10.6	50.0

2. 主要結果 (5) 新しい旅行スタイルの実施経験・意向

(5)-②実施意向

➤新しい旅行スタイルに対する意向としては、「ウェルネスツアー」は20～30代男性・20代と50代女性・20～30代単身、「ガストロノミーツアー」は20～30代男性・60代男女・40～50代単身、「アドベンチャーツアー」は20代女性・40代女性、20～30代既婚層、「バイク・サイクリング＆ハイク」は30代男性・40代女性・20～30代既婚子供なし層で比較的多く見られる。

➤居住地別では、東京都居住者で「ウェルネスツアー」、神奈川県居住者で「ガストロノミーツアー」、九十九里訪問回数が10回以上の層では「ガストロノミーツアー」、「バイク・サイクリング＆ハイク」の意向者が4割弱と比較的多く見られる。

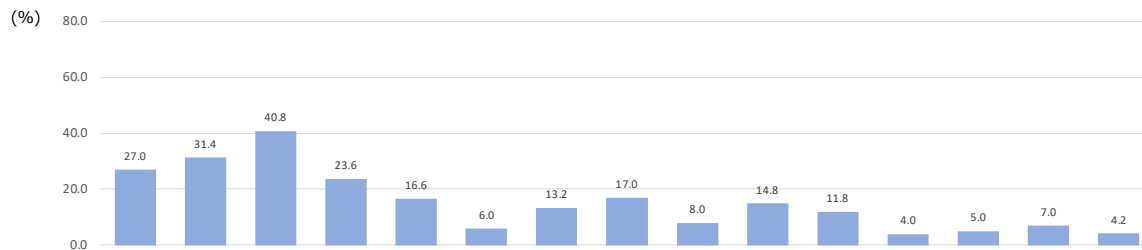
n = サンプル数		n	ウェルネス ツアー	ガストロノ ミーツアー	アドベン チャーツアー	バイク/サイ クリング&ハ イク	ワーケーシ ョン	なし
全体		500	31.6	33.8	31.4	27.6	17.4	19.6
性 × 年 代 別	男性計	249	28.9	35.3	28.1	27.3	16.5	20.5
	20代	49	38.8	40.8	28.6	20.4	14.3	10.2
	30代	50	40.0	40.0	30.0	36.0	20.0	14.0
	40代	50	30.0	26.0	30.0	18.0	16.0	28.0
	50代	50	16.0	30.0	22.0	30.0	20.0	30.0
	60代	50	20.0	40.0	30.0	32.0	12.0	20.0
	女性計	249	34.1	32.1	34.9	27.7	18.5	18.9
	20代	50	38.0	24.0	40.0	30.0	22.0	14.0
	30代	50	34.0	24.0	36.0	22.0	20.0	20.0
	40代	49	30.6	32.7	44.9	40.8	26.5	14.3
	50代	50	40.0	36.0	24.0	26.0	12.0	22.0
	60代	50	28.0	44.0	30.0	20.0	12.0	24.0
ス テ ー ジ 別	20～30代単身	113	43.4	33.6	30.1	26.5	18.6	11.5
	20～30代既婚子供なし	31	22.6	29.0	38.7	35.5	16.1	19.4
	20～30代既婚子供あり	56	33.9	32.1	37.5	25.0	21.4	17.9
	40～50代単身	62	24.2	41.9	25.8	32.3	16.1	24.2
	40～50代既婚子供なし	54	25.9	31.5	27.8	24.1	11.1	31.5
	40～50代既婚子供あり	82	34.1	22.0	35.4	29.3	25.6	18.3
	60代以上シニア	100	24.0	42.0	30.0	26.0	12.0	22.0

n		n	ウェルネス ツアー	ガストロノ ミーツアー	アドベン チャーツアー	バイク/サイ クリング&ハ イク	ワーケーシ ョン	なし
全体		500	31.6	33.8	31.4	27.6	17.4	19.6
居 住 地	埼玉県	87	33.3	31.0	35.6	26.4	17.2	21.8
	千葉県	169	24.9	28.4	27.8	27.8	16.0	25.4
	東京都	138	37.0	37.7	34.1	29.7	21.7	13.0
	神奈川県	106	34.0	39.6	30.2	25.5	14.2	17.0
来 訪 経 験	リピーター	436	32.8	36.0	32.1	28.0	17.9	18.6
	初回訪問	64	23.4	18.8	26.6	25.0	14.1	26.6
九 十 九 里 来 訪 回 数	1～2回	97	22.7	24.7	26.8	22.7	12.4	21.6
	3～5回	136	33.1	36.8	30.9	22.8	19.9	16.2
	6～9回	97	30.9	29.9	33.0	23.7	11.3	22.7
	10回以上	170	35.9	38.8	33.5	36.5	21.8	19.4

※  全体を5%以上上回る値

2. 主要結果 (6) 九十九里旅行の情報源

▶ 九十九里旅行の情報源としては、「インターネット上のブログ・口コミ」が40.8%で最も多く、以下、「家族・友人・知人の口コミ」31.4%、「旅行情報誌」27.0%、「SNS」23.6%の順となっている。



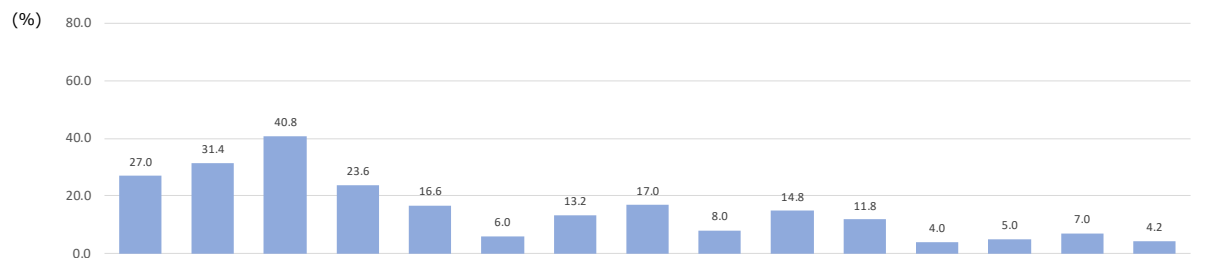
n = サンプル数		n	旅行情報誌	家族・友人・知人の口コミ	インターネット上のブログ・口コミ	SNS	旅行関係のウェブ	旅行会社のパンフレット	旅行会社のウェブ	自治体の観光協会のウェブ	交通機関のウェブ	宿泊施設のウェブ	テレビ番組	新聞記事・広告	観光案内所	宿泊施設	その他
全体		500	27.0	31.4	40.8	23.6	16.6	6.0	13.2	17.0	8.0	14.8	11.8	4.0	5.0	7.0	4.2
性 × 年代別	男性計	249	26.1	26.9	44.2	20.9	16.9	7.2	14.1	16.1	10.4	14.9	14.1	5.2	6.8	6.0	5.6
	20代	49	14.3	22.4	46.9	32.7	24.5	12.2	20.4	12.2	18.4	12.2	6.1	4.1	2.0	2.0	-
	30代	50	22.0	32.0	40.0	30.0	12.0	10.0	20.0	18.0	12.0	16.0	20.0	6.0	10.0	6.0	4.0
	40代	50	30.0	28.0	38.0	16.0	26.0	6.0	16.0	14.0	2.0	18.0	20.0	6.0	6.0	8.0	2.0
	50代	50	32.0	32.0	52.0	16.0	10.0	8.0	6.0	16.0	12.0	18.0	10.0	8.0	8.0	8.0	10.0
	60代	50	32.0	20.0	44.0	10.0	12.0	-	8.0	20.0	8.0	10.0	14.0	2.0	8.0	6.0	12.0
	女性計	249	27.7	36.1	37.8	26.1	16.5	4.8	12.0	18.1	5.6	14.9	9.6	2.8	3.2	8.0	2.8
	20代	50	32.0	28.0	26.0	48.0	16.0	8.0	18.0	22.0	4.0	16.0	16.0	4.0	6.0	8.0	4.0
	30代	50	30.0	38.0	46.0	38.0	12.0	2.0	12.0	14.0	8.0	8.0	8.0	2.0	2.0	10.0	-
	40代	49	24.5	49.0	38.8	18.4	12.2	-	10.2	14.3	2.0	14.3	6.1	2.0	4.1	2.0	-
50代	50	26.0	24.0	46.0	20.0	26.0	8.0	16.0	24.0	10.0	24.0	8.0	2.0	-	12.0	6.0	
60代	50	26.0	42.0	32.0	6.0	16.0	6.0	4.0	16.0	4.0	12.0	10.0	4.0	4.0	8.0	4.0	
ステイジ別	20~30代単身	113	22.1	29.2	41.6	41.6	15.9	10.6	18.6	22.1	9.7	14.2	11.5	4.4	5.3	7.1	2.7
	20~30代既婚子供なし	31	19.4	32.3	29.0	32.3	9.7	3.2	16.1	6.5	6.5	9.7	9.7	-	3.2	6.5	-
	20~30代既婚子供あり	56	32.1	30.4	41.1	32.1	19.6	5.4	17.9	10.7	14.3	12.5	16.1	5.4	5.4	5.4	1.8
	40~50代単身	62	35.5	37.1	43.5	11.3	24.2	8.1	17.7	24.2	9.7	22.6	11.3	6.5	3.2	8.1	3.2
	40~50代既婚子供なし	54	25.9	29.6	42.6	14.8	16.7	7.4	11.1	13.0	3.7	13.0	9.3	1.9	7.4	9.3	9.3
	40~50代既婚子供あり	82	24.4	32.9	43.9	23.2	14.6	2.4	7.3	14.6	6.1	19.5	11.0	4.9	3.7	4.9	2.4
	60代以上シニア	100	29.0	31.0	38.0	8.0	14.0	3.0	6.0	18.0	6.0	11.0	12.0	3.0	6.0	7.0	8.0

※ 全体を5%以上上回る値

2. 主要結果 (6) 九十九里旅行の情報源

➤ 埼玉県居住者では「旅行関係のメディア・ウェブサイト」、「自治体・観光協会等のウェブサイト」、「宿泊施設のウェブサイト」等が全体を大きく上回っている他、東京都居住者では「SNS」が30.4%と多く見られる。

➤ また、九十九里来訪回数が6～9回の層では多くの媒体で全体を上回っており、ポジティブに旅行関連情報の収集を行っている人が多いことが窺える。



n = サンプル数		n	旅行情報誌・ウェブ	家族・友人・知人	オンラインコミュニティ	SNS	旅行関係のウェブサイト	旅行会社のパンフレット	旅行会社のウェブサイト	自治体のウェブサイト	交通機関のウェブサイト	宿泊施設のウェブサイト	テレビ番組	新聞記事・広告	観光案内所	宿泊施設	その他
全体		500	27.0	31.4	40.8	23.6	16.6	6.0	13.2	17.0	8.0	14.8	11.8	4.0	5.0	7.0	4.2
居住地	埼玉県	87	28.7	28.7	42.5	19.5	24.1	6.9	17.2	25.3	12.6	24.1	11.5	5.7	9.2	11.5	5.7
	千葉県	169	25.4	36.1	40.8	21.9	13.0	4.7	7.7	12.4	4.7	11.2	13.0	4.7	3.0	4.7	3.6
	東京都	138	27.5	30.4	36.2	30.4	15.9	6.5	18.1	15.9	9.4	13.0	9.4	2.2	2.9	6.5	2.9
	神奈川県	106	27.4	27.4	45.3	20.8	17.0	6.6	12.3	18.9	7.5	15.1	13.2	3.8	7.5	7.5	5.7
来訪経験	リピーター	436	26.8	33.3	40.4	24.3	17.4	6.9	14.0	16.3	8.7	15.1	13.1	4.6	5.5	7.6	4.1
	初回訪問	64	28.1	18.8	43.8	18.8	10.9	-	7.8	21.9	3.1	12.5	3.1	-	1.6	3.1	4.7
九十九里来訪回数	1～2回	97	27.8	22.7	43.3	17.5	13.4	-	7.2	19.6	5.2	11.3	7.2	-	1.0	4.1	4.1
	3～5回	136	26.5	27.9	38.2	23.5	16.9	5.1	12.5	11.0	6.6	13.2	8.1	2.9	5.1	5.9	5.1
	6～9回	97	29.9	40.2	45.4	25.8	16.5	9.3	18.6	19.6	8.2	20.6	17.5	5.2	5.2	8.2	-
	10回以上	170	25.3	34.1	38.8	25.9	18.2	8.2	14.1	18.8	10.6	14.7	14.1	6.5	7.1	8.8	5.9

※ 全体を5%以上上回る値

2. 主要結果 (7) 観光消費額

▶ 宿泊旅行者、日帰り旅行者の九十九里地域での消費額は下表の通りであり、いずれの項目も宿泊旅行者の消費額が日帰り旅行者を大きく上回っている。

▶ 項目別で全体の平均金額を大きく上回る属性は以下の通り。

- 交通費： (宿泊旅行者)20代女性、40～50代単身層、東京都居住者
(日帰り旅行者)20～30代男性、60代男女、20～30代単身層、60代以上シニア層、東京都・神奈川県居住者
- 食事代： (宿泊旅行者)40代男性、40～50代単身者 (日帰り旅行者)60代男女と40～50代既婚子供あり層、60代以上シニア層
- 宿泊代： 40代男性
- 物品購入代 (宿泊旅行者)30代男性、50代女性、20～30代既婚子供あり層、日帰り客旅行者の40代男女、60代女性、40～50代既婚子供あり層、東京都居住者

※ 体験等参加料は各属性におけるサンプル数が少ないため参考値

		宿泊					日帰り				
		交通費	食事代	宿泊代	物品購入代	体験等参加料	交通費	食事代	宿泊代	物品購入代	体験等参加料
全体		6,648	9,254	21,448	6,264	2,708	3,856	4,055	-	2,163	893 (円)
性×年代別	男性計	5,951	8,963	20,296	5,802	3,163	4,490	4,032	-	2,129	1,021
	20代	5,122	7,697	13,384	4,003	3,031	4,682	2,871	-	1,029	471
	30代	5,962	10,949	22,013	9,231	4,210	6,682	3,364	-	1,545	1,818
	40代	7,815	11,500	30,593	6,322	5,370	2,976	4,022	-	2,843	739
	50代	6,125	7,857	17,214	4,929	1,518	4,400	3,955	-	2,489	500
	60代	4,950	6,393	19,000	3,534	1,431	4,938	5,417	-	2,167	1,905
	女性計	7,294	9,500	22,095	6,705	2,262	3,209	4,077	-	2,197	762
	20代	8,803	9,826	23,224	6,121	1,904	2,226	2,617	-	917	917
	30代	6,855	10,629	22,911	5,824	2,458	2,156	4,225	-	1,344	63
	40代	5,717	9,100	19,600	6,850	3,117	1,921	3,474	-	3,053	342
	50代	7,484	9,565	19,516	8,665	1,694	4,000	4,384	-	2,211	874
	60代	7,250	7,800	25,604	6,167	2,221	4,673	4,877	-	2,677	1,346
ステライジ別	20～30代単身	7,670	9,068	18,799	5,779	2,560	3,576	2,981	-	824	514
	20～30代既婚子供なし	6,205	10,750	21,955	4,773	1,000	3,611	3,444	-	1,556	-
	20～30代既婚子供あり	5,534	10,704	24,708	8,250	4,360	4,950	4,350	-	2,250	2,100
	40～50代単身	8,639	12,222	21,639	6,000	2,722	2,692	3,077	-	2,246	369
	40～50代既婚子供なし	6,767	9,050	22,733	6,753	2,417	4,200	3,513	-	2,385	250
	40～50代既婚子供あり	5,460	8,030	20,600	7,444	3,360	3,279	5,016	-	3,203	1,109
60代以上シニア	5,992	7,030	21,991	4,726	1,789	4,791	5,118	-	2,449	1,596	
居住地	埼玉県	6,144	9,741	23,426	6,328	3,448	3,538	3,612	-	1,846	231
	千葉県	5,218	8,070	21,544	5,230	2,332	2,884	3,900	-	1,823	1,020
	東京都	8,463	9,160	18,209	6,344	2,747	5,179	4,702	-	2,708	1,369
	神奈川県	6,376	10,429	24,049	7,386	2,479	4,758	3,971	-	2,528	528
来訪経験	リピーター	6,679	9,327	21,245	6,382	2,880	3,765	4,131	-	2,276	968
	初回来訪	6,345	8,534	23,449	5,107	1,017	4,249	3,723	-	1,671	571
九十九里来訪回数	1～2回	6,218	8,115	20,834	5,310	1,141	4,716	4,439	-	2,422	459
	3～5回	5,410	8,957	17,942	5,236	2,521	3,908	3,842	-	2,100	1,526
	6～9回	9,946	9,531	25,706	7,556	2,593	4,655	4,383	-	2,059	1,293
	10回以上	5,858	9,755	22,165	6,725	3,509	2,627	3,666	-	2,004	721

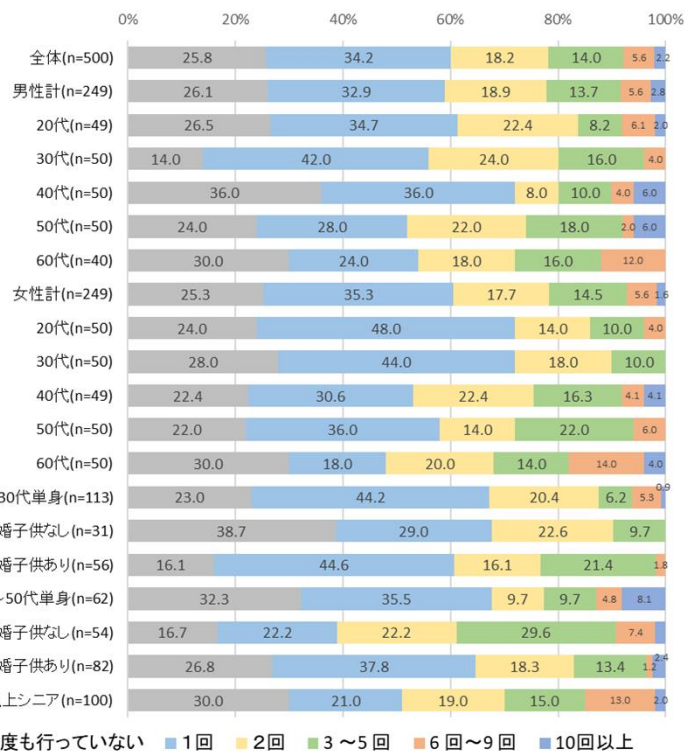
■ 全体の平均額を20%以上上回る金額

2. 主要結果 (8) 対象者の旅行行動 (参考資料)

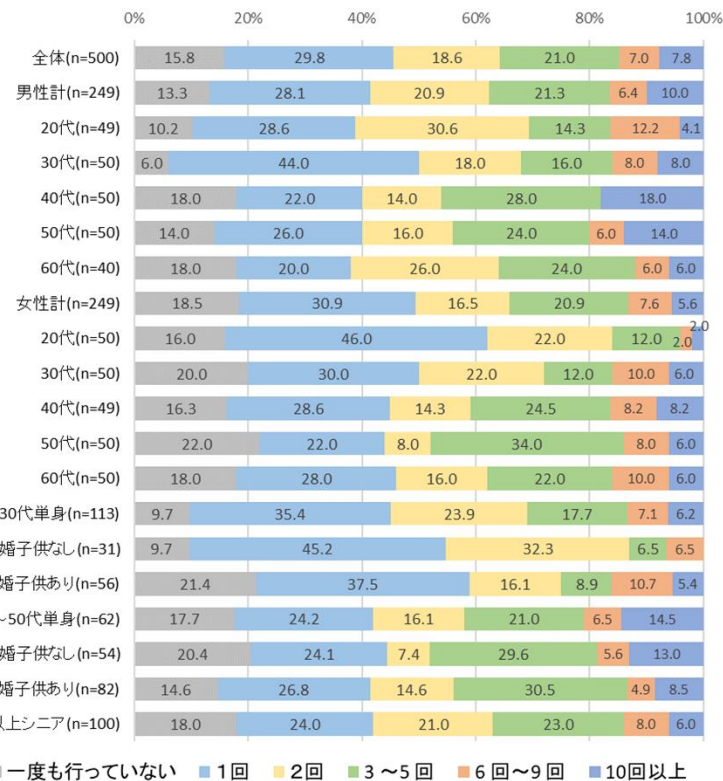
(8)-① 宿泊旅行／日帰り旅行頻度

▶ 本調査対象者の国内宿泊旅行、日帰り旅行の頻度は下図の通り。

宿泊旅行



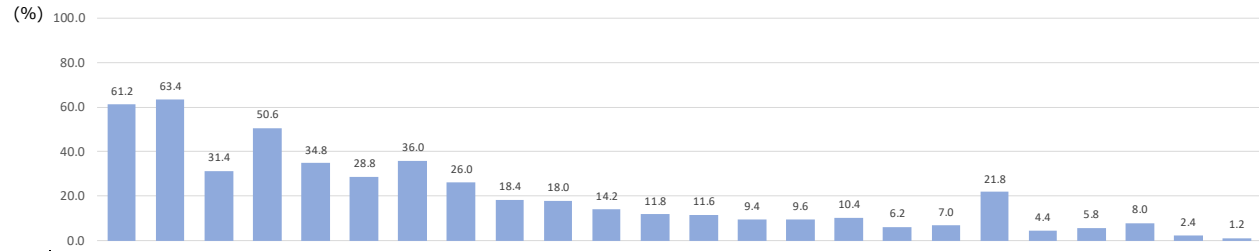
日帰り旅行



2. 主要結果 (8)対象者の旅行行動 (参考資料)

(8)-②よく行く旅行内容

➤本調査対象者がよく行く旅行内容は下表の通り。



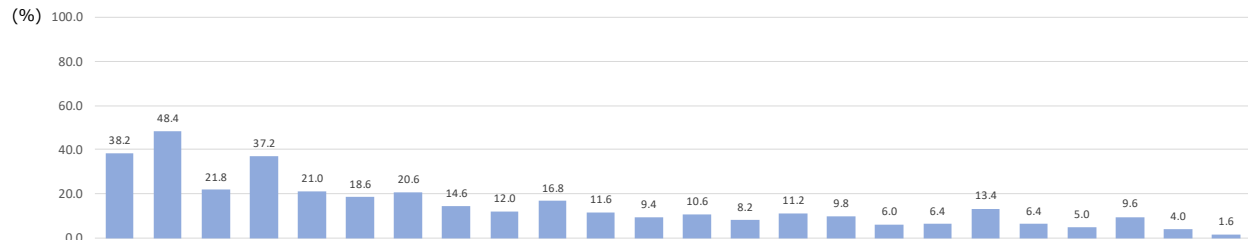
n = サンプル数		問	自然・景勝地	温泉	歴史・文化	地域の食やグルメ	まち歩き	買い物	観光施設・水族館	レジャー・パレード	美術館・博物館	リゾート滞在	祭り・イベント	コンサート・ライブ	漁業体験	動物狩り・農林	ハイキング・トレッキング	キャンプ・グラ	山・川でのアウトドア	マリンスポーツ	ゴルフ	ドライブ	サイクリング	スポーツ	スポーツ観戦	ウォークेशन	その他
n																											
全体		500	61.2	63.4	31.4	50.6	34.8	28.8	36.0	26.0	18.4	18.0	14.2	11.8	11.6	9.4	9.6	10.4	6.2	7.0	21.8	4.4	5.8	8.0	2.4	1.2	
性 × 年 代 別	男性計	249	62.2	59.4	33.3	48.6	32.9	22.5	27.7	20.9	15.3	18.5	12.0	9.2	7.2	9.2	10.8	12.0	6.4	10.4	26.1	4.4	8.0	9.2	3.2	1.6	
	20代	49	61.2	55.1	34.7	38.8	40.8	16.3	28.6	16.3	12.2	14.3	16.3	8.2	4.1	6.1	12.2	16.3	6.1	-	16.3	4.1	14.3	12.2	2.0	2.0	
	30代	50	82.0	58.0	30.0	48.0	32.0	26.0	36.0	32.0	14.0	20.0	20.0	16.0	14.0	22.0	22.0	22.0	8.0	10.0	24.0	6.0	6.0	10.0	6.0	-	
	40代	50	50.0	54.0	34.0	52.0	32.0	22.0	28.0	28.0	16.0	18.0	14.0	8.0	6.0	8.0	10.0	12.0	8.0	16.0	20.0	4.0	6.0	8.0	2.0	4.0	
	50代	50	58.0	62.0	34.0	54.0	32.0	28.0	26.0	20.0	22.0	22.0	10.0	10.0	8.0	8.0	2.0	8.0	10.0	8.0	34.0	6.0	6.0	10.0	4.0	2.0	
	60代	50	60.0	68.0	34.0	50.0	28.0	20.0	20.0	8.0	12.0	18.0	-	4.0	4.0	2.0	8.0	2.0	-	18.0	36.0	2.0	8.0	6.0	6.0	2.0	-
	女性計	249	60.2	67.5	29.7	53.0	36.9	35.3	44.6	31.3	21.7	17.7	16.5	14.5	16.1	9.6	8.4	8.8	6.0	3.6	17.7	4.4	3.6	6.8	1.6	0.8	
	20代	50	64.0	72.0	32.0	52.0	40.0	48.0	48.0	44.0	30.0	20.0	18.0	20.0	16.0	10.0	12.0	12.0	4.0	6.0	18.0	8.0	4.0	8.0	2.0	-	
	30代	50	54.0	60.0	10.0	58.0	42.0	34.0	46.0	38.0	8.0	6.0	18.0	10.0	16.0	6.0	18.0	10.0	8.0	2.0	14.0	6.0	4.0	10.0	4.0	2.0	
	40代	49	65.3	67.3	26.5	57.1	32.7	42.9	61.2	36.7	18.4	22.4	24.5	14.3	16.3	10.2	8.2	14.3	8.2	-	20.4	2.0	2.0	8.2	2.0	-	
50代	50	56.0	64.0	36.0	58.0	36.0	30.0	42.0	18.0	22.0	14.0	16.0	20.0	18.0	6.0	4.0	6.0	4.0	2.0	12.0	4.0	2.0	4.0	-	2.0		
60代	50	62.0	74.0	44.0	40.0	34.0	22.0	26.0	20.0	30.0	26.0	6.0	8.0	14.0	16.0	-	2.0	6.0	8.0	24.0	2.0	6.0	4.0	-	-		
ス テ ー ジ 別	20~30代単身	113	68.1	60.2	29.2	48.7	47.8	32.7	37.2	29.4	17.7	17.7	12.4	10.6	11.5	12.4	15.0	6.2	4.4	19.5	7.1	7.1	9.7	4.4	1.8		
	20~30代既婚子供なし	31	64.5	54.8	22.6	61.3	35.5	35.5	38.7	29.0	12.9	16.1	22.6	22.6	12.9	16.1	9.7	16.1	9.7	6.5	16.1	-	9.7	16.1	3.2	-	
	20~30代既婚子供あり	56	60.7	66.1	23.2	42.9	21.4	25.0	44.6	41.1	8.9	8.9	16.1	10.7	16.1	7.1	26.8	14.3	5.4	3.6	16.1	7.1	5.4	7.1	1.8	-	
	40~50代単身	62	64.5	54.8	35.5	56.5	35.5	32.3	41.9	22.6	24.2	19.4	16.1	14.5	14.5	6.5	6.5	12.9	6.5	3.2	21.0	6.5	3.2	8.1	4.8	-	
	40~50代既婚子供なし	54	51.9	64.8	31.5	61.1	38.9	33.3	35.2	14.8	16.7	20.4	16.7	7.4	7.4	7.4	3.7	7.4	9.3	9.3	33.3	-	1.9	5.6	-	1.9	
	40~50代既婚子供あり	82	53.7	65.9	30.5	48.8	26.8	26.8	39.0	35.4	18.3	17.1	14.6	14.6	13.4	9.8	7.3	9.8	7.3	7.3	14.6	4.9	6.1	7.3	1.2	3.7	
	60代以上シニア	100	61.0	71.0	39.0	45.0	31.0	21.0	23.0	14.0	21.0	22.0	3.0	6.0	9.0	9.0	4.0	2.0	3.0	13.0	30.0	2.0	7.0	5.0	1.0	-	

※ 全体を5%以上上回る値

2. 主要結果 (8)対象者の旅行行動 (参考資料)

(8)-③今後増えそうな旅行内容

➤今後増えそうな旅行内容は下表の通り。



n = サンプル数		問自然・景勝地訪	温泉	ホット訪問	歴史・文化	地域の食やグルメ	まち歩き	買い物	観光施設・水族館	レジャーパーク・ランド	美術館・博物館	リゾート滞在	祭り・イベント	イブ・観劇	コンサート・ラ	果物狩り・農林体験	ハイキング・トレッキング	キャンプ・グラ	山・川でのアウトドア	マリンスポーツアクティ	ゴルフ	ドライブ	サイクリング	スポーツ	スポーツ観戦	ワーケーション	その他
全体		500	38.2	48.4	21.8	37.2	21.0	18.6	20.6	14.6	12.0	16.8	11.6	9.4	10.6	8.2	11.2	9.8	6.0	6.4	13.4	6.4	5.0	9.6	4.0	1.6	
性×年代別	男性計	249	38.2	48.2	24.1	33.7	17.7	16.5	15.3	9.6	9.6	15.3	9.6	8.0	7.6	8.4	11.6	10.0	5.2	8.0	14.9	7.2	7.2	11.6	4.4	2.4	
	20代	49	24.5	40.8	26.5	14.3	16.3	14.3	10.2	6.1	6.1	4.1	4.1	2.0	2.0	8.2	8.2	8.2	4.1	-	12.2	8.2	8.2	20.4	4.1	2.0	
	30代	50	58.0	48.0	24.0	38.0	24.0	22.0	24.0	16.0	10.0	18.0	16.0	10.0	16.0	12.0	20.0	20.0	8.0	10.0	14.0	8.0	10.0	12.0	8.0	-	
	40代	50	32.0	52.0	22.0	38.0	18.0	22.0	14.0	18.0	14.0	16.0	14.0	12.0	12.0	8.0	10.0	10.0	10.0	6.0	6.0	8.0	8.0	10.0	16.0	4.0	4.0
	50代	50	34.0	46.0	24.0	38.0	16.0	14.0	14.0	8.0	8.0	20.0	8.0	8.0	4.0	6.0	8.0	6.0	6.0	6.0	6.0	16.0	4.0	2.0	4.0	4.0	4.0
	60代	50	42.0	54.0	24.0	40.0	14.0	10.0	14.0	-	10.0	18.0	6.0	8.0	4.0	8.0	8.0	12.0	6.0	2.0	18.0	24.0	8.0	6.0	6.0	2.0	2.0
	女性計	249	38.6	48.2	19.7	41.0	24.5	20.9	26.1	19.7	14.5	18.5	13.7	10.8	13.7	8.0	10.8	9.6	6.8	4.8	12.0	5.6	2.8	7.6	3.6	0.8	
	20代	50	34.0	48.0	26.0	36.0	26.0	24.0	24.0	16.0	24.0	20.0	14.0	14.0	14.0	8.0	14.0	14.0	14.0	6.0	6.0	16.0	8.0	2.0	6.0	6.0	-
	30代	50	30.0	42.0	6.0	40.0	26.0	30.0	34.0	28.0	4.0	12.0	16.0	6.0	20.0	12.0	16.0	8.0	2.0	-	10.0	6.0	-	6.0	8.0	2.0	
	40代	49	34.7	46.9	14.3	42.9	18.4	22.4	36.7	26.5	16.3	22.4	16.3	4.1	18.4	2.0	12.2	10.2	14.3	6.1	8.2	6.1	4.1	8.2	4.1	-	
50代	50	34.0	50.0	14.0	46.0	20.0	18.0	14.0	8.0	14.0	10.0	10.0	16.0	6.0	8.0	8.0	12.0	8.0	6.0	4.0	12.0	4.0	2.0	6.0	-	2.0	
60代	50	60.0	54.0	38.0	40.0	32.0	10.0	22.0	12.0	22.0	24.0	6.0	14.0	10.0	10.0	-	8.0	6.0	8.0	14.0	4.0	6.0	12.0	-	-		
ステージ別	20~30代単身	113	37.2	46.0	20.4	28.3	24.8	18.6	17.7	12.4	8.0	15.0	16.8	11.5	10.6	9.7	12.4	12.4	6.2	5.3	15.0	9.7	5.3	10.6	7.1	1.8	
	20~30代既婚子供なし	31	38.7	41.9	25.8	48.4	22.6	32.3	19.4	12.9	12.9	12.9	6.5	3.2	16.1	16.1	6.5	9.7	3.2	3.2	3.2	3.2	6.5	6.5	19.4	6.5	-
	20~30代既婚子供あり	56	33.9	44.6	17.9	30.4	19.6	25.0	35.7	33.9	8.9	14.3	12.5	3.6	16.1	7.1	23.2	14.3	3.6	1.8	14.3	3.6	3.6	7.1	5.4	-	
	40~50代単身	62	33.9	53.2	19.4	43.5	19.4	21.0	22.6	14.5	17.7	21.0	8.1	9.7	11.3	6.5	4.8	8.1	6.5	4.8	12.9	4.8	3.2	11.3	-	-	
	40~50代既婚子供なし	54	37.0	40.7	11.1	44.4	18.5	24.1	16.7	13.0	7.4	22.2	11.1	7.4	9.3	7.4	11.1	7.4	7.4	3.7	11.1	5.6	5.6	7.4	5.6	3.7	
	40~50代既婚子供あり	82	29.3	51.2	22.0	35.4	15.9	13.4	19.5	17.1	13.4	9.8	14.6	12.2	9.8	4.9	14.6	9.8	9.8	7.3	9.8	6.1	4.9	6.1	3.7	3.7	
60代以上シニア	100	51.0	54.0	31.0	40.0	23.0	10.0	18.0	6.0	16.0	21.0	6.0	11.0	7.0	9.0	9.0	6.0	7.0	4.0	13.0	19.0	6.0	6.0	9.0	1.0	1.0	

※ 全体を5%以上上回る値