

養老川 事業の進捗状況

平成21年2月18日
養老川流域懇談会事務局

対象事業の概要

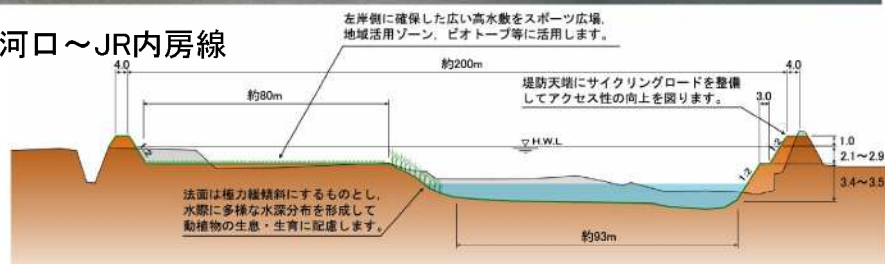
都市基幹河川改修事業

- 【事業内容】
- ・目標流量1100m³/s (概ねW=1/12.5)
 - ・掘削
 - ・築堤
 - ・現況流下能力(H20評価) 約870m³/s

潮見大橋から下流方向



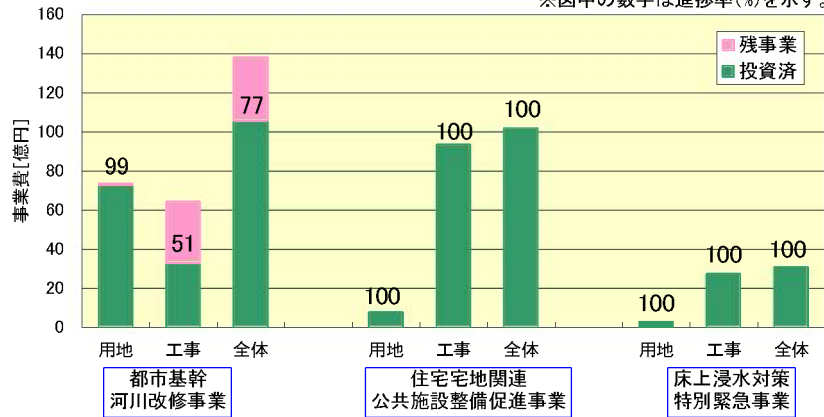
河口～JR内房線



視点① 事業の進捗状況(下流工区)

- ・養老川都市基幹河川改修事業は、S46から事業を継続しており、現在の進捗率は77%となっている。
- ・今後は、主にJR内房線橋梁下流の下流工区の掘削改修を行っていく予定である。

※図中の数字は進捗率(%)を示す。



3

視点② 社会経済情勢等(1)



4

視点② 社会経済情勢等(2)

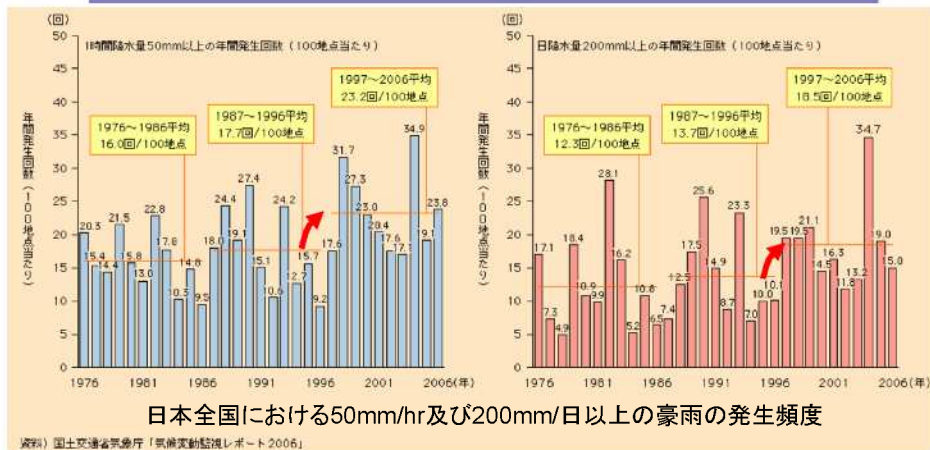
養老川下流の沿川は、家屋が連坦しているため、河道拡幅は困難であることから、低水路部の掘削を行う。



5

視点② 社会経済情勢等(3)

近年、全国的に過去を上回る集中豪雨が発生している



6

視点② 社会経済情勢等(4)

養老川においても、近年、総雨量が増えている。

浸水被害の概要

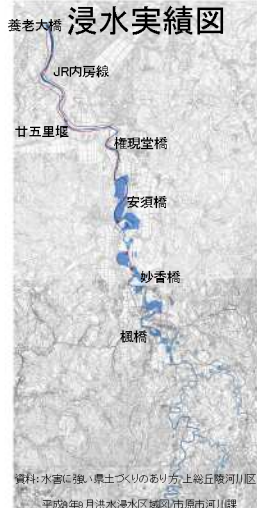
発生年月	起因	降水量 (mm)		被害規模			
		累計	時間最大	浸水面積 (ha)	浸水家屋 (戸)		
					床上浸水	床下浸水	合計
昭和13年 6月	台風	300~500		1,552 (町歩)	39	188	227
昭和16年 7月	台風	600~650			36	170	206
昭和45年 7月	大雨	244 (流域平均)	41 (流域平均)	1,504 (水田のみ)	413	341	754
昭和46年 9月	台風25号	193 (流域平均)	39 (流域平均)	77 (市原管内農地)			
平成元年 8月	豪雨	289 (流域平均)	36 (流域平均)	513	306	714	1,020
平成8年 9月	台風17号	322 (流域平均)	39 (流域平均)	561	259	555	814

資料: 千葉県の河川 平成17年1月 千葉県河川海岸課・都市河川課
千葉県水害報告書 千葉県河川海岸課・都市河川課

7

視点② 社会経済情勢等(5)

平成元年8月洪水



平成8年9月洪水



平成8年9月洪水



平成8年9月洪水
出津付近



8

視点② 社会経済情勢等(まとめ)

[沿川の状況]

JR内房線下流に市原市の市街地や工業地が隣接。

[気象状況]

降雨量の増加傾向。→ 相対的な治水安全度の低下。

[浸水被害]

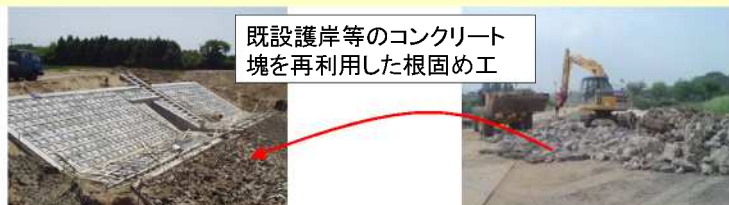
平成8年9月洪水で、下流の市街地に浸水被害が発生。
住宅の床上浸水が発生し、社会的な影響大きい。

9

視点③ コスト縮減・代替案の可能性

コスト縮減

- 掘削土の再利用
- 既設護岸の廃材を利用した根固め工



代替案の可能性

- 本事業は、河道を掘削して流下能力の向上を図る事業であり、代替案としては、上流に遊水池の設置等が考えられる。しかし、事業の進捗率77%であることや早急な治水安全度の向上をするためには、**河道掘削が最も有利**と判断した。

10