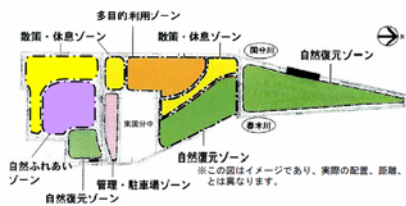


真間川水系の事業概要



国分川調節池

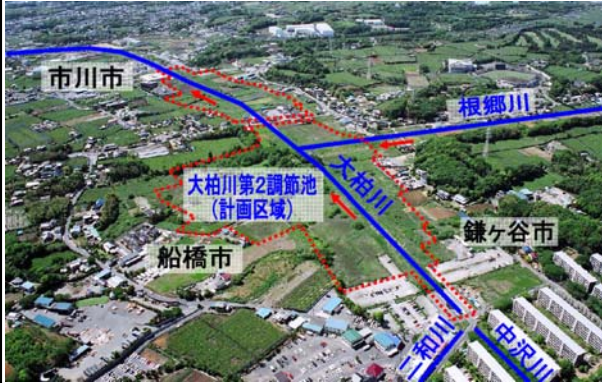
○国分川調節池を育む会
平成19年6月発足(事務局 市川市)
市民参加による調節池
利用計画の検討が始まる



大柏川第2調節池

○用地取得の進捗

平成19年1月用地取得着手
進捗率 約30%



大柏川第2調節池事業地上空
(鎌ヶ谷市中沢地先外)

大柏川第1調節池

○大柏川第1調節池緑地

(市川市都市公園)

平成19年6月30日開園

累計入場者数 約1万3千人

(1日最大入場者数 約500人)



大柏川第1調節池

○確認される動植物の増加

ヒメガマ



オオタカ



カワセミ



ムスジイトンボ



コアジサシ



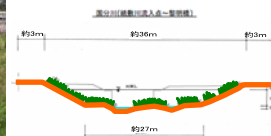
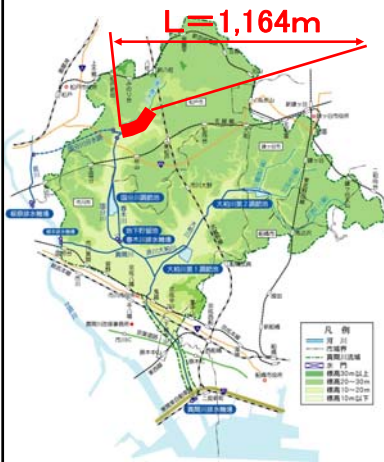
セイタカシギ



(写真:市川市提供)

国分川上流 (松戸市施工)

○改修事業終了
(平成19年度)



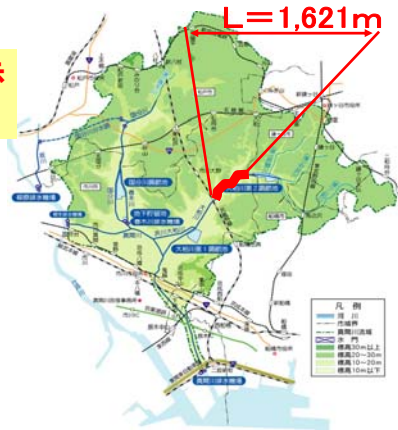
松戸市紙敷地先
(大山橋より獅子舞橋を望む)

大柏川（市川市施工）

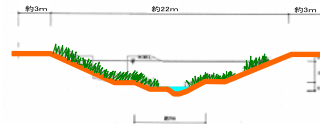
○中上流部の改修事業の進捗
進捗率76%(1,233m改修済)



市川市柏井町地先
(市川市保健医療福祉センター上空)



代表断面図



河川管理の取り組み状況

【課題】

- ・生活排水の流入による水質の悪化
- ・自転車やゴミ等の不法投棄の増加
- ・管理予算の減少

【取り組み】

○市民団体等

- ・連合自治会による河川愛護啓発活動
- ・地元自治会による清掃活動等

○地元市

- ・河川愛護啓発活動
- ・下水道の整備, 合併浄化槽の普及啓発
- ・流入水路への浄化施設の整備・管理

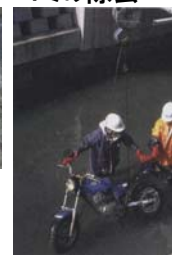
○河川管理者

- ・河川の巡視
- ・河川除草
- ・投棄物やゴミ撤去
- ・汚泥の除去等
- ・浄化施設の整備・管理

河川の除草



投棄物や
ゴミの除去



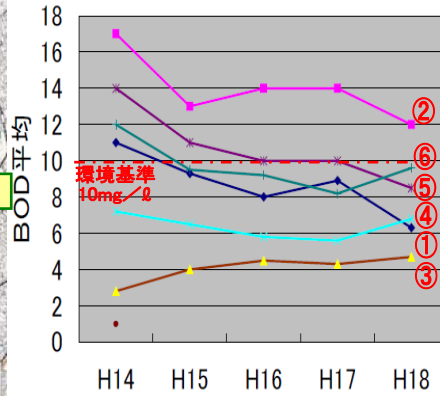
堆積した汚泥の除去



近年の水質の状況



生物化学的酸素要求量 (BOD)
年平均値 (mg/l)



凡例 (水質観測点)

- ① 秋山弁天橋*
- ② 国分川合流前
- ③ 根本水門
- ④ 三戸前橋
- ⑤ 須和田橋
- ⑥ 浅間橋