

平成24年度三番瀬鳥類個体数経年調査 中間報告

(1) 調査の目的

三番瀬海域3地点（ふなばし三番瀬海浜公園、塩浜、日の出）、谷津干潟及び行徳湿地の鳥類の飛来状況を、連続して飛来数を計測することによって、より詳細に把握する。

(2) 調査方法

三番瀬海域3地点（ふなばし三番瀬海浜公園、塩浜、日の出）、谷津干潟を対象として、以下のとおり鳥類の種別飛来数を計測する。

①ラインセンサス法（特定ルート上を歩いて調査する。）

②定点調査法（調査範囲を広く見渡すことのできる定点から調査する。）

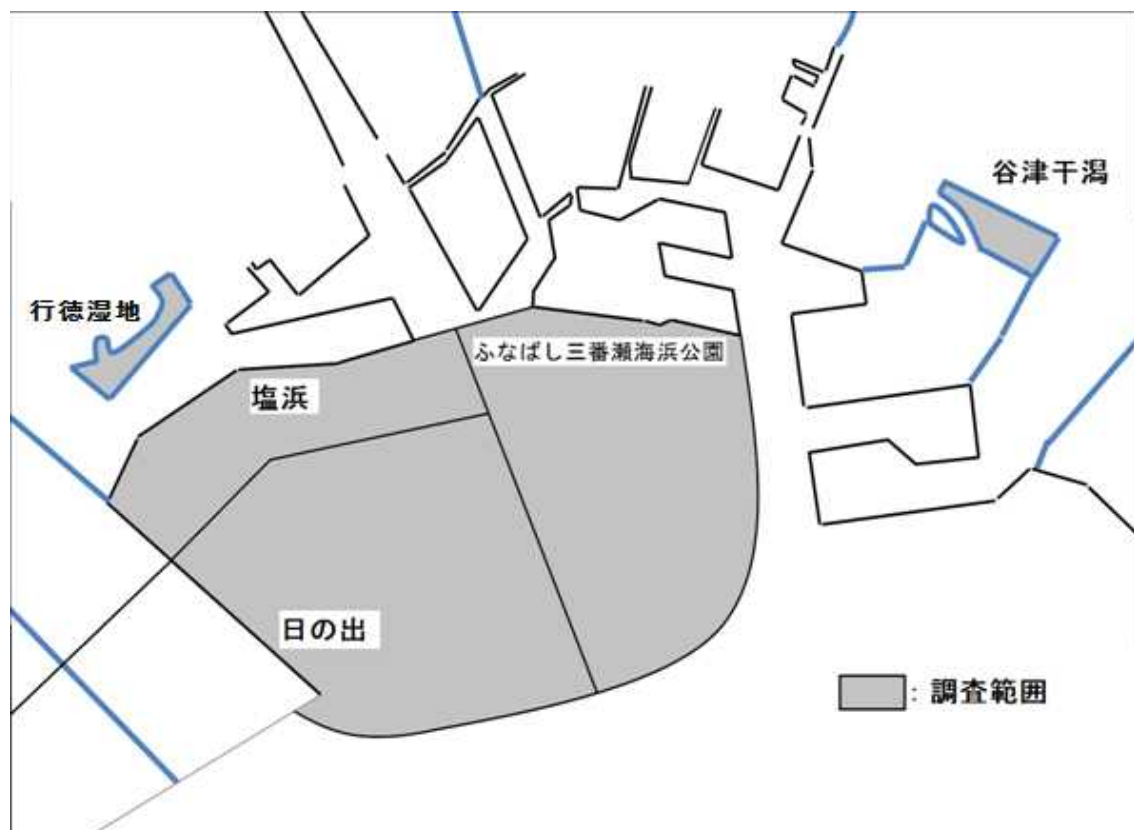
※スズガモは正確な個体数を把握するため、11月から3月までの三番瀬海域3地点（ふなばし三番瀬海浜公園、塩浜、日の出）において、同一日、同一時刻に一斉カウントを行う。

※行徳湿地については、他の調査結果を引用する。

(3) 調査期間

平成24年4月～25年3月（月2回調査）

三番瀬鳥類個体数経年調査対象区域図



(4) 調査結果

代表的な種 23 種について、別表に整理した。(ふなばし三番瀬海浜公園、塩浜、日の出、三番瀬合計〔※3 地点合計〕、谷津干潟、行徳湿地)

さらに、三番瀬において特徴となる 7 種について、平成 19 年度に実施した三番瀬鳥類個体数経年調査結果と比較したグラフを作成した。(ハジロカイツブリ、カワウ、スズガモ、ミヤコドリ、ハマシギ、ミユビシギ、コアジサシ)

今回の中間報告のデータで、鳥類個体数に大きな変化は見られなかった。

また、平成 19 年度調査から今回の調査までには、東日本大震災があり、平成 23 年度深浅測量調査により、三番瀬海域(水深 5m 以浅)で水深が平均 27cm 深くなり、水深 0m 以浅(A.P.)の面積も 46%に縮小したことが判明しているが、今回の調査で、その関連を確認できるような結果は得られていない。

なお、平成 22 年度三番瀬自然環境総合解析結果で、「鳥類の変化を確認するには複数年のデータ解析が必要である。」とされているため、来年度以降も鳥類個体数経年調査を実施していく予定である。

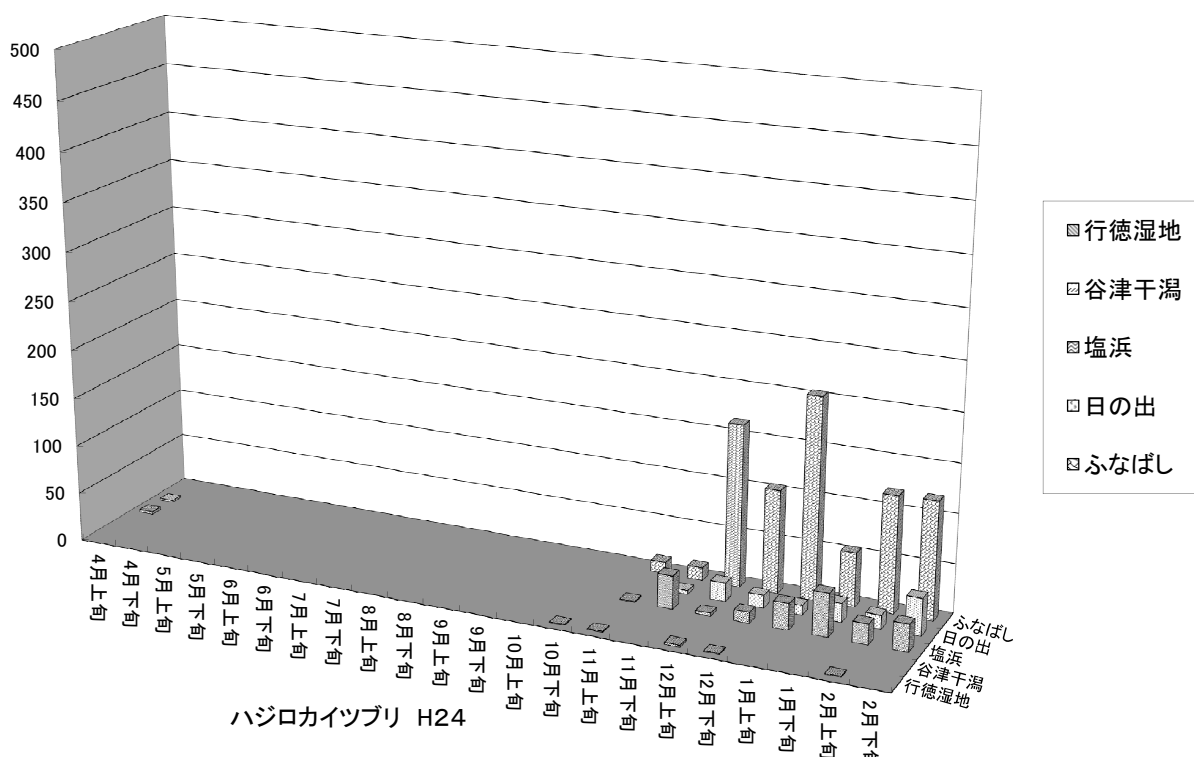
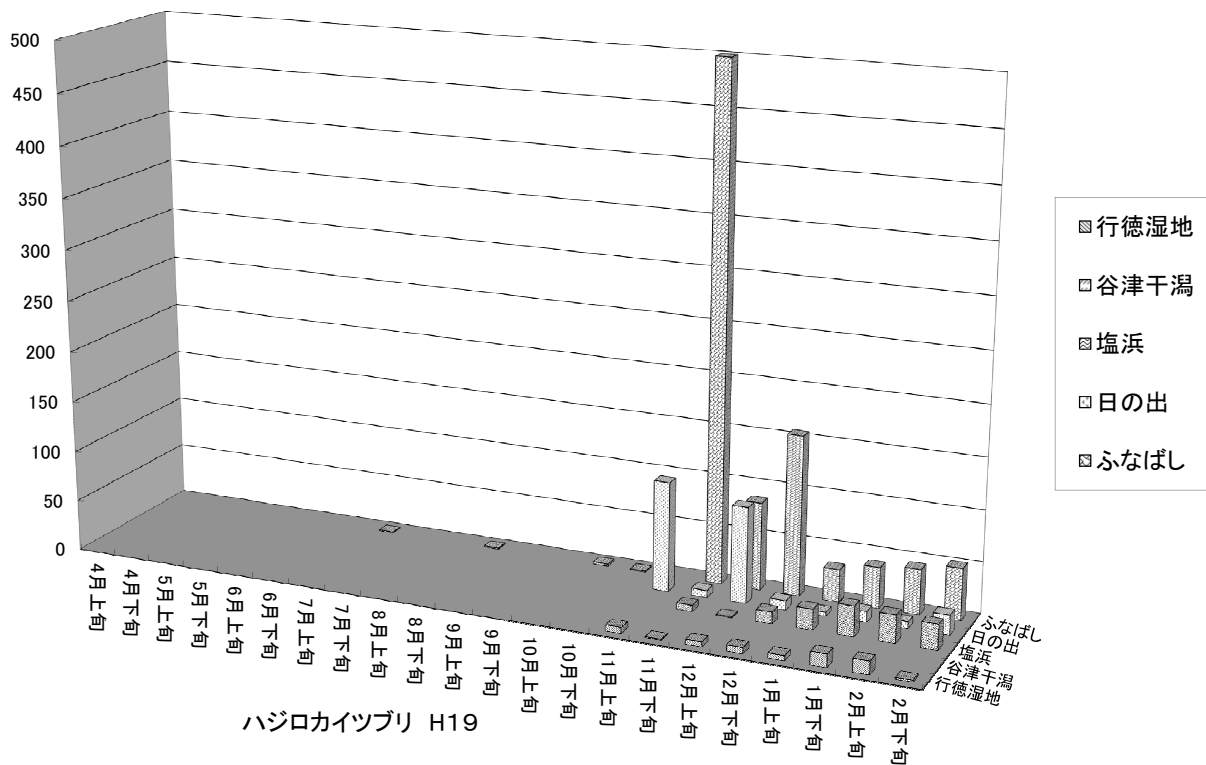
ハジロカイツブリH19

	4月上旬	4月下旬	5月上旬	5月下旬	6月上旬	6月下旬	7月上旬	7月下旬	8月上旬	8月下旬	9月上旬	9月下旬	10月上旬	10月下旬	11月上旬	11月下旬	12月上旬	12月下旬	1月上旬	1月下旬	2月上旬	2月下旬	
行徳湿地																6	1	5	6	5	13	13	2
谷津干潟																							
塩浜																	6	1	12	21	30	28	25
日の出																107	7	94	9	4	11	7	20
ふなばし								1			1			2	1		500	86	156	32	40	44	51

ハジロカイツブリH24

	4月上旬	4月下旬	5月上旬	5月下旬	6月上旬	6月下旬	7月上旬	7月下旬	8月上旬	8月下旬	9月上旬	9月下旬	10月上旬	10月下旬	11月上旬	11月下旬	12月上旬	12月下旬	1月上旬	1月下旬	2月上旬	2月下旬	
行徳湿地															1	1		2	1				1
谷津干潟																							
塩浜		3														1	34	3	11	27	44	21	28
日の出		2															4	19	13	10	19	14	38
ふなばし																12	13	165	105	205	55	119	120

ふなばし三番瀬海浜公園を中心とする分布状況に変化はない。
 今回の調査範囲以外の舞浜や幕張の海域も活動範囲としている。



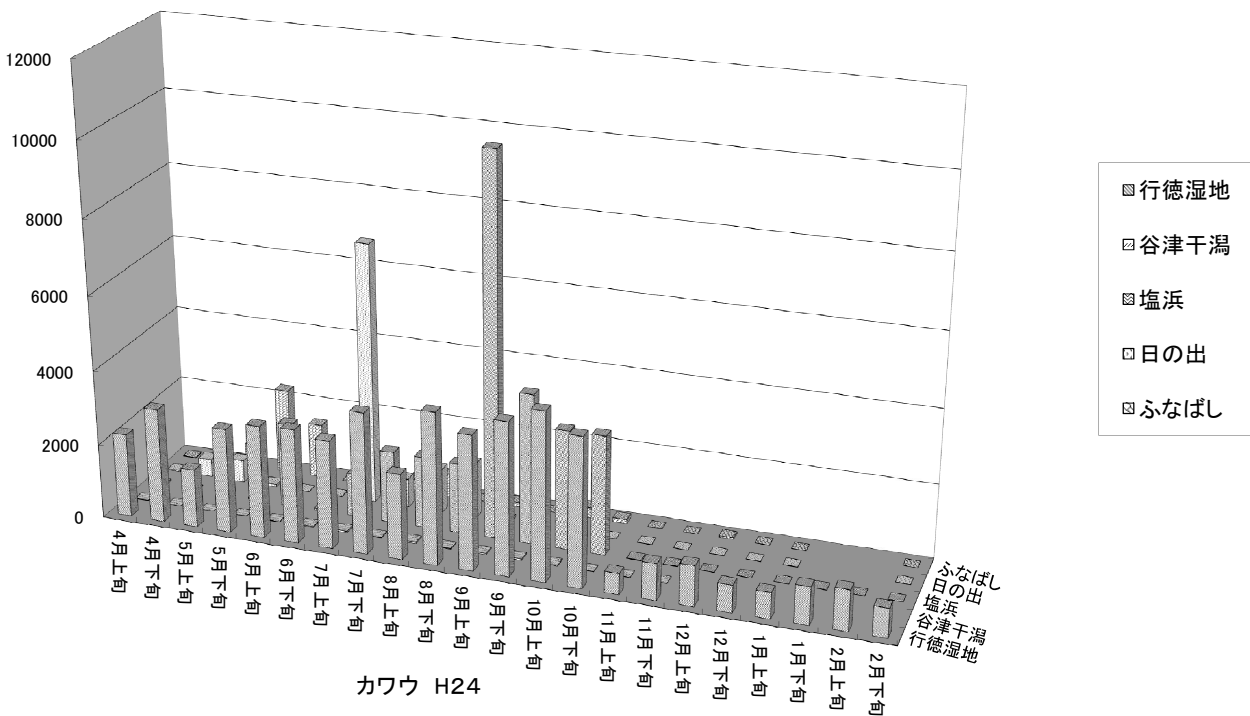
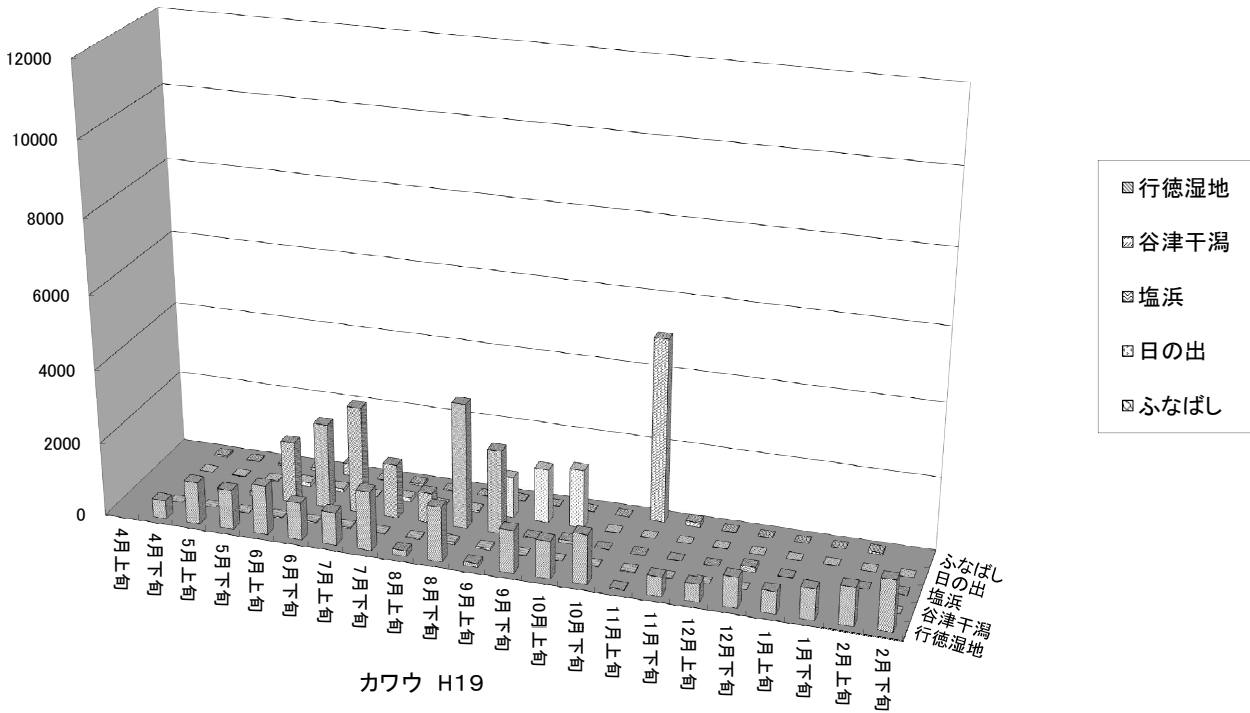
カワウH19

	4月上旬	4月下旬	5月上旬	5月下旬	6月上旬	6月下旬	7月上旬	7月下旬	8月上旬	8月下旬	9月上旬	9月下旬	10月上旬	10月下旬	11月上旬	11月下旬	12月上旬	12月下旬	1月上旬	1月下旬	2月上旬	2月下旬
行徳湿地		505	1152	1084	1340	1014	904	1616	147	1488	111	1164	1020	1352	31	527	484	837	603	840	1040	1392
谷津干潟		2	1	7	26	34	31	18	22	74	46	11	15	17	22	6	1	2				1
塩浜		13	68	129	1677	2317	2918	1475	823	3407	2282	26	94	2	3	7	3	133	11		5	26
日の出		3	15	24	115	85	20	112	33	41	1115	1478	1600	10	6	2	15	2	3	9	4	2
ふなばし		49	21	54	83	338	11	61	9	5	24	6	7	1	5008	131	12	7	4	4	50	

カワウH24

	4月上旬	4月下旬	5月上旬	5月下旬	6月上旬	6月下旬	7月上旬	7月下旬	8月上旬	8月下旬	9月上旬	9月下旬	10月上旬	10月下旬	11月上旬	11月下旬	12月上旬	12月下旬	1月上旬	1月下旬	2月上旬	2月下旬
行徳湿地	2246	3071	1564	2804	3026	3068	2914	3786	2302	4067	3606	4103	4507	3991	569	992	1091	738	708	1016	1096	781
谷津干潟	13	1	2	9	11	21	36	14	33	15	34	32	20	8	5	1						
塩浜	40	17	514	65	2283	55	1165	1926	1923	1885	10163	4022	3200	3200	14	12	6	5	3	4	4	3
日の出	32	494	598	63	9	12	7033	783	1198	1500	66	2004	556	4	8	5	8	3	11			5
ふなばし	13	603	636	2320	1480	5	25	342	600	21	122	1	286	103	6	2	50	7	5			1

平成19年度と比べて、やや増加しているように見えるが、各年度の変動の範囲内で、特に顕著な差があるとは考えられない。
 なお、今回の調査の行徳湿地における個体数については、行徳野鳥観察舎で計測したデータを用いている。



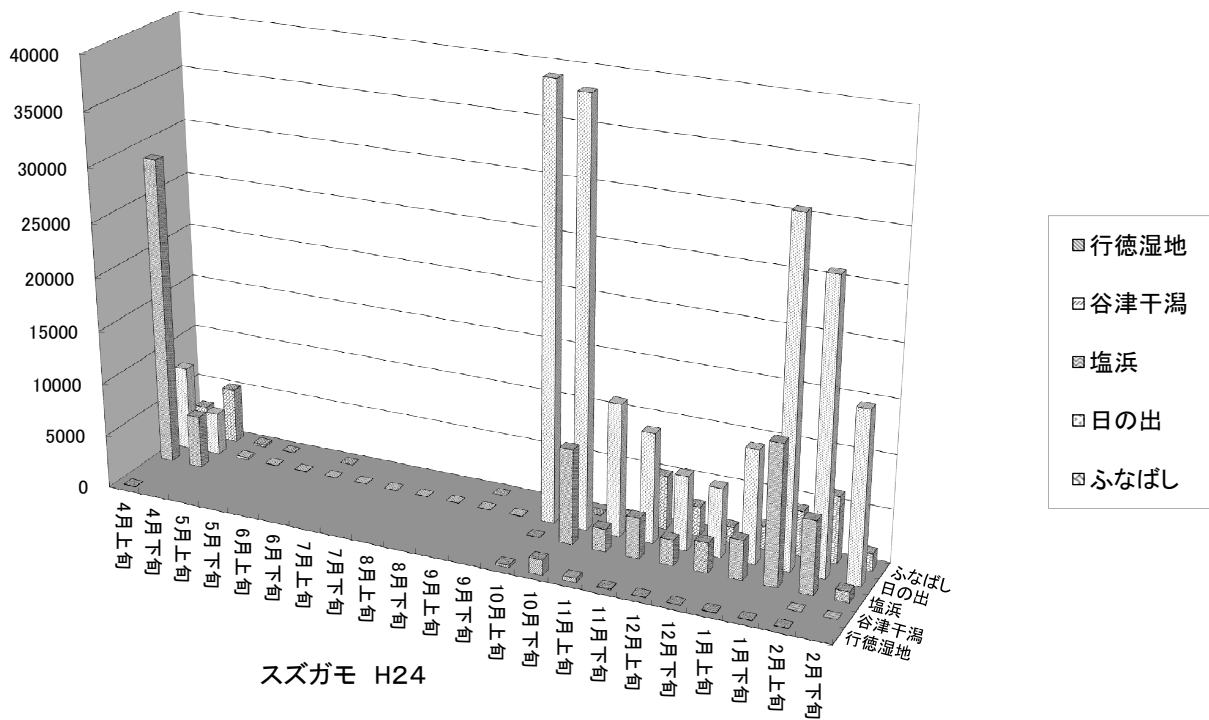
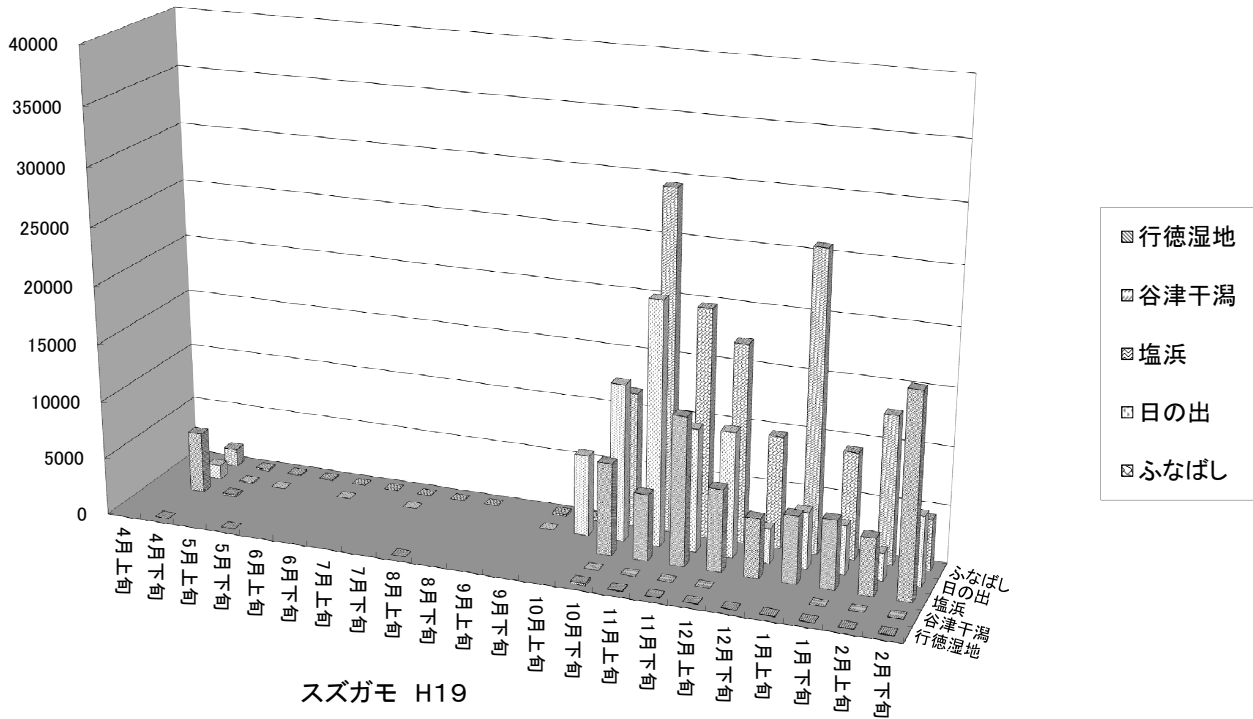
スズガモH19

	4月上旬	4月下旬	5月上旬	5月下旬	6月上旬	6月下旬	7月上旬	7月下旬	8月上旬	8月下旬	9月上旬	9月下旬	10月上旬	10月下旬	11月上旬	11月下旬	12月上旬	12月下旬	1月上旬	1月下旬	2月上旬	2月下旬				
行徳湿地				1					1					210	59	35	26	20	27	23	22	55				
谷津干潟		7												1	1	3	1			8	20	31				
塩浜			5296	171										7940	5771	12806	7141	5125	5818	5955	4920	17520				
日の出			1220	112	4		2		4			2	7020	13600	21073	10630	10808	2990	4900	4205	2400	6010				
ふなばし			1577	134	93		89		9	5		9	9	1		160	299	11735	29434	19789	17182	9691	25831	9245	12803	4464

スズガモH24

	4月上旬	4月下旬	5月上旬	5月下旬	6月上旬	6月下旬	7月上旬	7月下旬	8月上旬	8月下旬	9月上旬	9月下旬	10月上旬	10月下旬	11月上旬	11月下旬	12月上旬	12月下旬	1月上旬	1月下旬	2月上旬	2月下旬		
行徳湿地		35												257	1423	394	76	30	12	38	27	28		
谷津干潟																						3		
塩浜		28900	4900											23	8900	2120	3800	2400	2800	3700	13100	6800	1008	
日の出		7891	3967	187	33	34	14	30	13	28		24	28	33	40000	39200	12420	10300	6930	6460	10630	31750	27000	16000
ふなばし		2867	5169	205	18		5					1			20	453	4961	2752	1438	2139	4260	6223	1620	

11月から1月上旬にかけてやや個体数が少ないと思えるが、全体の飛来数については大きな変動はないと考えられる。



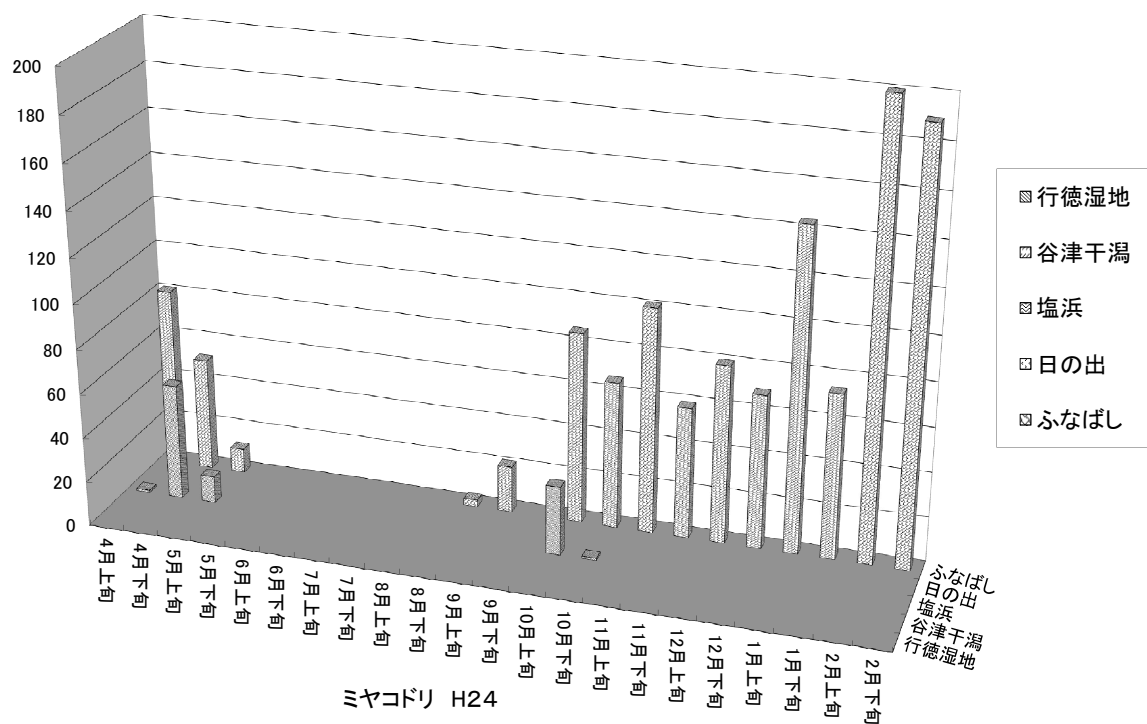
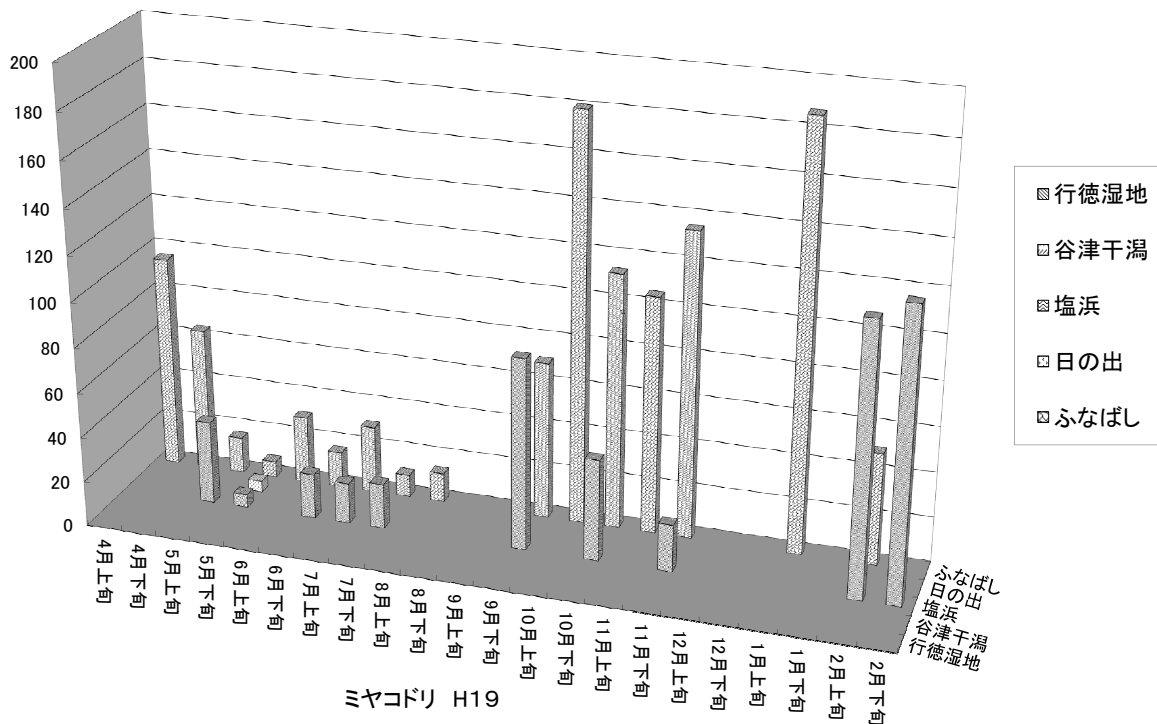
ミヤコドリH19

	4月上旬	4月下旬	5月上旬	5月下旬	6月上旬	6月下旬	7月上旬	7月下旬	8月上旬	8月下旬	9月上旬	9月下旬	10月上旬	10月下旬	11月上旬	11月下旬	12月上旬	12月下旬	1月上旬	1月下旬	2月上旬	2月下旬	
行徳湿地																							
谷津干潟																							
塩浜				37	6		20	18	20			85		45		21						120	128
日の出				5																			
ふなばし	95	64	16	7	30	16	30	10	13			70	180	113	105	135				187		50	

ミヤコドリH24

	4月上旬	4月下旬	5月上旬	5月下旬	6月上旬	6月下旬	7月上旬	7月下旬	8月上旬	8月下旬	9月上旬	9月下旬	10月上旬	10月下旬	11月上旬	11月下旬	12月上旬	12月下旬	1月上旬	1月下旬	2月上旬	2月下旬	
行徳湿地																							
谷津干潟																							
塩浜	1	52	12										31	1									
日の出																							
ふなばし	81	51	11								3	21		86	66	101	59	80	69	144	74	210	190

塩浜側の個体数が減少しているような傾向が見えるが、震災影響による干出域の減少が影響しているかどうかは、調査時間と潮位データとの照合を必要とする。
 なお飛来数は平成8年ごろから増加傾向にあるが、今回の確認数は平成19年度とほぼ同程度と考えられる。



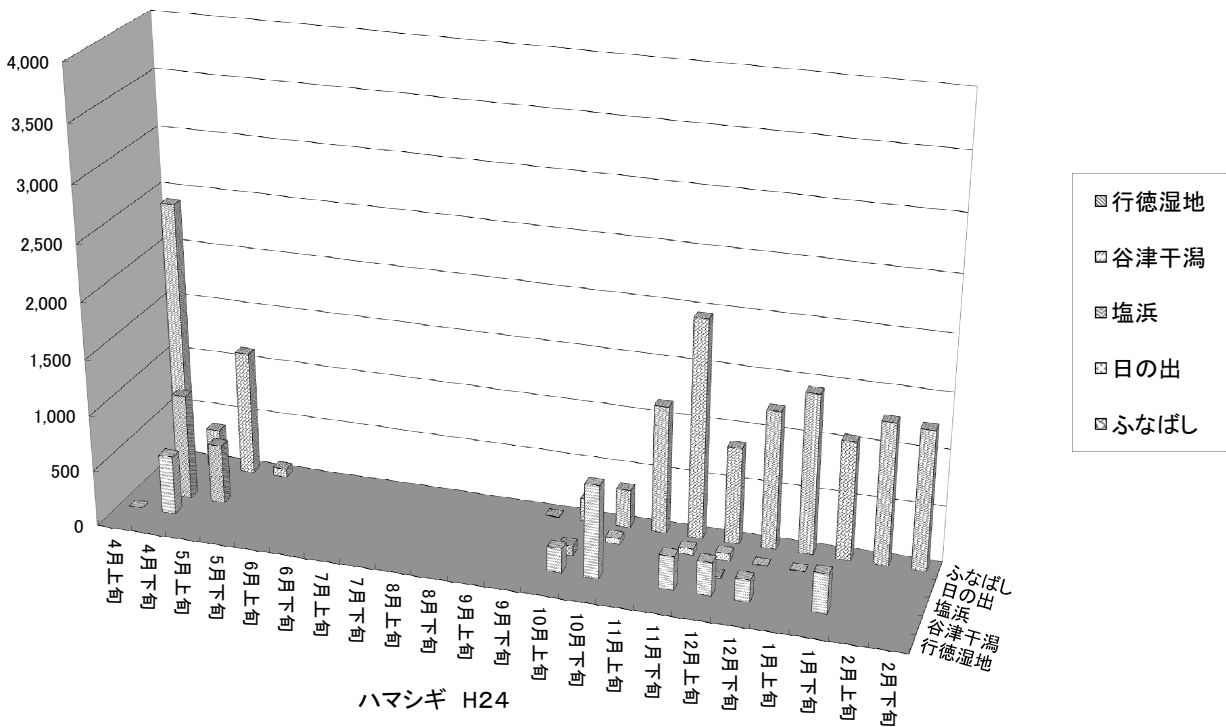
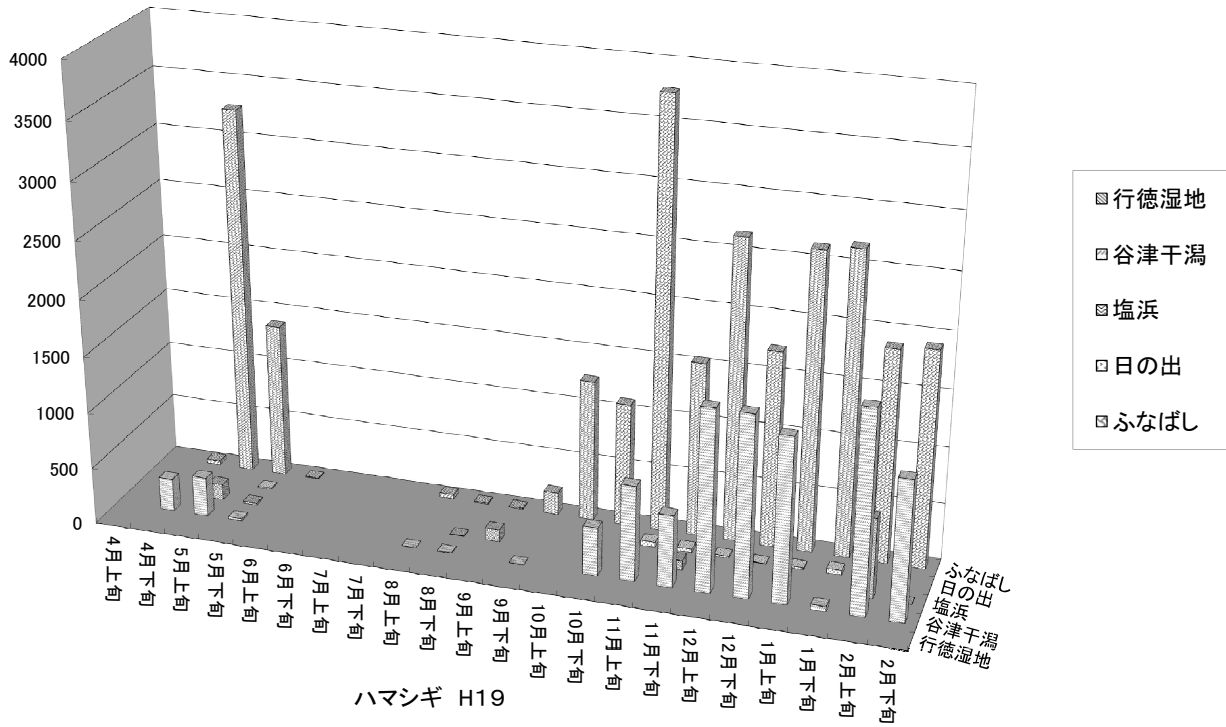
ハマシギH19

	4月上旬	4月下旬	5月上旬	5月下旬	6月上旬	6月下旬	7月上旬	7月下旬	8月上旬	8月下旬	9月上旬	9月下旬	10月上旬	10月下旬	11月上旬	11月下旬	12月上旬	12月下旬	1月上旬	1月下旬	2月上旬	2月下旬	
行徳湿地									1	6		1		430	844	635	1603	1598	1455	40	1783	1234	
谷津干潟		289	347	18																			
塩浜			142	16							4	112										705	3
日の出				11											42	32	17	3	15	44			
ふなばし		35	3262	1375	6				42	9	9	199	1255	1092	3769	1544	2659	1729	2628	2674	1874	1911	

ハマシギH24

	4月上旬	4月下旬	5月上旬	5月下旬	6月上旬	6月下旬	7月上旬	7月下旬	8月上旬	8月下旬	9月上旬	9月下旬	10月上旬	10月下旬	11月上旬	11月下旬	12月上旬	12月下旬	1月上旬	1月下旬	2月上旬	2月下旬
行徳湿地														220	827	300	298	196			352	
谷津干潟		1	523											90			16					
塩浜		940	528																			
日の出														51		55	60	7	5			
ふなばし	2397	351	1115	73								3	207	341	1144	1955	862	1235	1432	1058	1269	1250

平成19年度と比べると、特に谷津干潟の減少傾向と見えるが、まだ、約1年間の調査結果なので、今後の経過を見る必要がある。



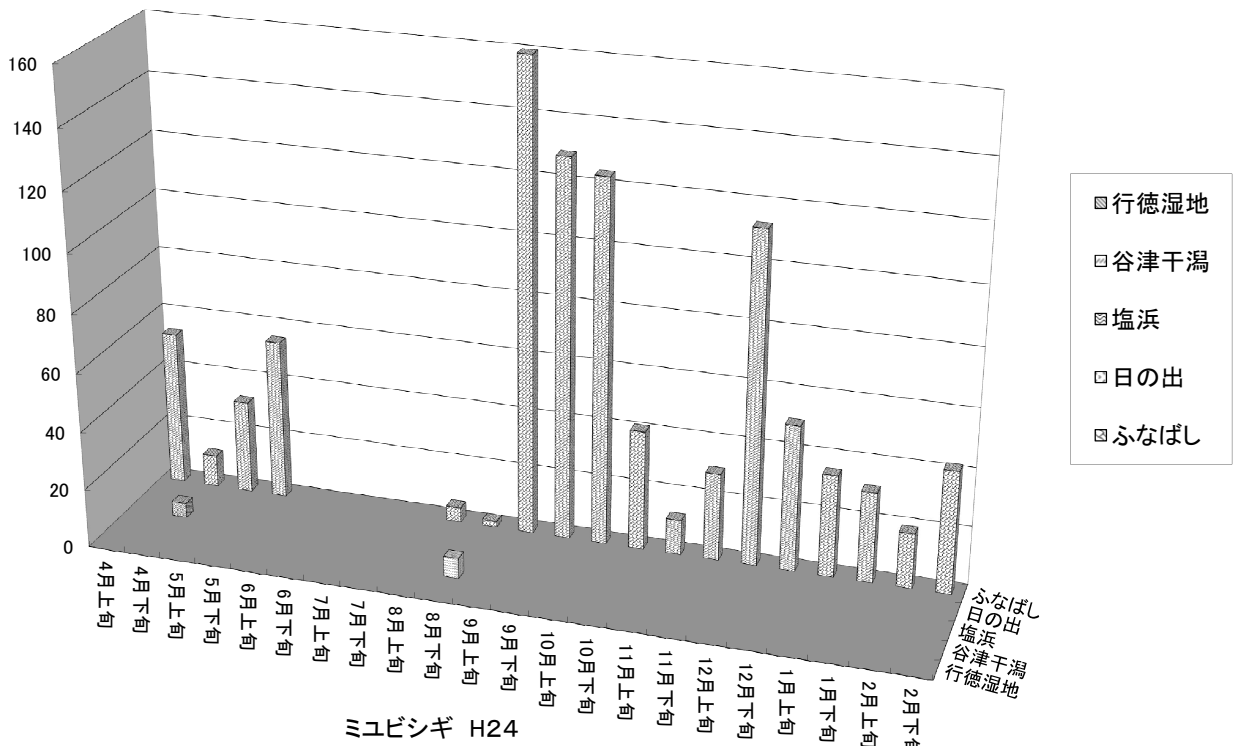
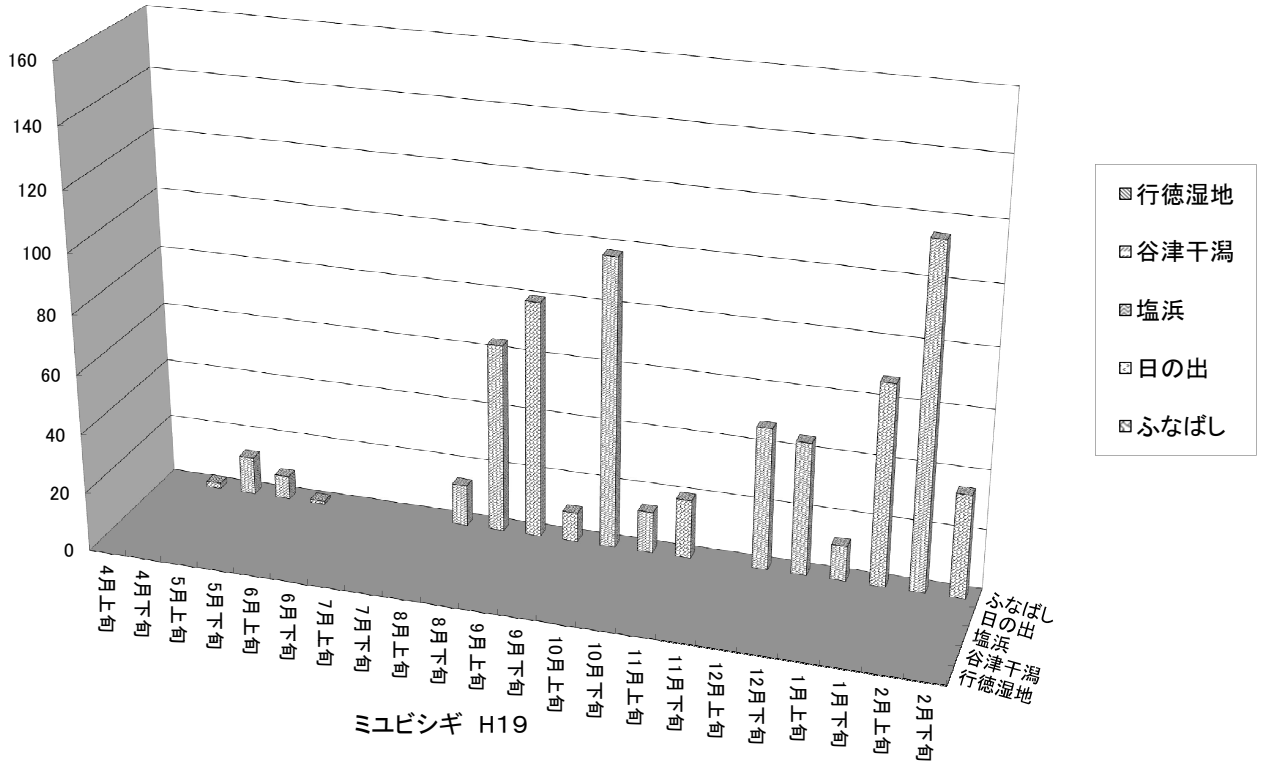
ミュビシギH19

	4月上旬	4月下旬	5月上旬	5月下旬	6月上旬	6月下旬	7月上旬	7月下旬	8月上旬	8月下旬	9月上旬	9月下旬	10月上旬	10月下旬	11月上旬	11月下旬	12月上旬	12月下旬	1月上旬	1月下旬	2月上旬	2月下旬	
行徳湿地																							
谷津干潟																							
塩浜																							
日の出																							
ふなばし			2	13	8	1			14	64	80	10	98	14	20		48	45	12	68	115	35	

ミュビシギH24

	4月上旬	4月下旬	5月上旬	5月下旬	6月上旬	6月下旬	7月上旬	7月下旬	8月上旬	8月下旬	9月上旬	9月下旬	10月上旬	10月下旬	11月上旬	11月下旬	12月上旬	12月下旬	1月上旬	1月下旬	2月上旬	2月下旬	
行徳湿地																							
谷津干潟											7												
塩浜			5																				
日の出																							
ふなばし	53	11	32	55					5	2	160	129	124	41	12	30	113	50	35	31	19	42	

個体数、出現場所ともに大きな変動はないと思われる。
 なお、飛来数は平成5年ごろからやや増加傾向にある。



コアジサシH19

	4月上旬	4月下旬	5月上旬	5月下旬	6月上旬	6月下旬	7月上旬	7月下旬	8月上旬	8月下旬	9月上旬	9月下旬	10月上旬	10月下旬	11月上旬	11月下旬	12月上旬	12月下旬	1月上旬	1月下旬	2月上旬	2月下旬	
谷津干潟			1	5	3			1	4														
行徳湿地					9				1														
日の出		3	246	31	5	3	3		267	2534													
塩浜			45	61	7	2	5					3											
ふなばし		42	15	113	45	15	396	1150	809	766	637												

コアジサシH24

	4月上旬	4月下旬	5月上旬	5月下旬	6月上旬	6月下旬	7月上旬	7月下旬	8月上旬	8月下旬	9月上旬	9月下旬	10月上旬	10月下旬	11月上旬	11月下旬	12月上旬	12月下旬	1月上旬	1月下旬	2月上旬	2月下旬	
谷津干潟			2	3			1																
行徳湿地		1	3		8	5																	
日の出		1	5	5	4					139													
塩浜			40	30	12	9																	
ふなばし	1	10	82	31	4	9		100	441	1035													

平成19年に比べて、減少しているように見えるが、年度毎のカウントデータの増減が激しい種であるので、複数年の検証が必要と思われる。

