

3. 大気環境

(1) 環境基準

物質	二酸化硫黄	二酸化窒素	光化学オキシダント	一酸化炭素	浮遊粒子状物質	ベンゼン	トリクロロエチレン	テトラクロロエチレン	ジクロロメタン	ダイオキシソ類
環境上の条件	1時間値の1日平均値が0.04ppm以下であり、かつ、1時間値が0.1ppm以下であること。	1時間値の1日平均値が0.04ppmから0.06ppmまでのゾーン内又はそれ以下であること。	1時間値が0.06ppm以下であること。	1時間値の1日平均値が10ppm以下であり、かつ、1時間値の8時間平均値が20ppm以下であること。	1時間値の1日平均値が0.10mg/m ³ 以下であり、かつ、1時間値が0.20mg/m ³ 以下であること。	1年平均値が0.003mg/m ³ 以下であること。	1年平均値が0.2mg/m ³ 以下であること。	1年平均値が0.2mg/m ³ 以下であること。	1年平均値が0.15mg/m ³ 以下であること。	1年平均値が0.6pg-TEQ/m ³ 以下であること。

(2) 二酸化窒素に係る千葉県環境目標値

日平均値の年間98%値が0.04ppm

(3) 環境基準等達成状況

ア 一般環境大気測定局

地域	市町	測定局番号	測定局	用途地域	二酸化硫黄		光化学オキシダント		二酸化窒素		一酸化炭素		浮遊粒子状物質							
					日平均値の2%除外値(ppm)	日平均値0.04ppmを超えた日が2日以上連続したことの有無	環境基準との比較	昼間の1時間値が0.06ppmを超えた日数と時間数	環境基準との比較	1日平均値の年間98%値(ppm)	環境基準との比較	日平均値の2%除外値(ppm)	日平均値10ppmを超えた日以上の連続したことの有無	環境基準との比較	日平均値の2%除外値(mg/m ³)	日平均値0.10mg/m ³ を超えた日が2日以上連続したことの有無	環境基準との比較			
																		日	時間	
東葛	関宿町	1	関宿桐ヶ作	住	-	-	-	77	304	×	0.040	○	○	-	-	-	0.103	有	×	
	野田	2	野田市野田	住	0.006	無	○	48	171	×	0.049	○	×	-	-	-	0.101	無	×	
	流山	3	流山平和台	住	0.011	無	○	24	92	×	0.045	○	×	-	-	-	0.101	有	×	
	柏	柏	5	柏市柏	住	0.011	無	○	83	447	×	0.044	○	×	-	-	-	0.094	無	○
			6	柏永楽台	住	0.009	無	○	111	634	×	0.045	○	×	-	-	-	0.098	無	○
			7	柏大室	住	-	-	-	47	193	×	0.042	○	×	-	-	-	0.102	有	×
	松戸	松戸	10	松戸根本	商	0.013	無	○	20	93	×	0.056	○	×	-	-	-	0.077	無	○
			11	松戸五香	住	0.008	無	○	49	172	×	0.049	○	×	-	-	-	0.084	無	○
			12	松戸ニツ木	住	0.006	無	○	49	192	×	0.045	○	×	-	-	-	0.078	無	○
	葛南	市川	14	市川八幡	商	0.008	無	○	122	728	×	0.052	○	×	-	-	-	0.082	有	×
			15	市川新田	住	-	-	-	-	-	-	0.038	○	○	-	-	-	0.091	有	×
			16	市川二俣	準工	-	-	-	-	-	-	0.053	○	×	-	-	-	0.093	有	×
17			市川本行徳	住	0.008	無	○	36	116	×	0.054	○	×	-	-	-	0.087	無	○	
18			市川大野	住	0.007	無	○	113	635	×	0.045	○	×	-	-	-	0.086	無	○	
浦安		22	浦安猫実	住	0.011	無	○	42	151	×	0.055	○	×	1.3	無	○	0.075	無	○	
船橋		船橋	23	船橋印内	住	0.007	無	○	44	148	×	0.048	○	×	-	-	-	0.093	無	○
			24	船橋豊富	その他	0.006	無	○	67	307	×	0.033	○	○	-	-	-	0.096	有	×
			25	船橋丸山	住	0.009	無	○	62	261	×	0.046	○	×	-	-	-	0.074	無	○
			26	船橋高根	その他	0.011	無	○	96	490	×	0.041	○	×	-	-	-	0.092	無	○
	27		船橋高根台	住	0.007	無	○	29	100	×	0.046	○	×	-	-	-	0.087	有	×	
	28		船橋前原	住	0.010	無	○	45	160	×	0.029	○	○	-	-	-	0.099	無	○	
	29		船橋三山	住	0.010	無	○	37	130	×	0.045	○	×	-	-	-	0.097	有	×	
	30		船橋若松	住	0.012	無	○	65	302	×	0.044	○	×	-	-	-	0.089	有	×	
鎌ヶ谷	34	鎌ヶ谷軽井沢	未	0.011	無	○	75	386	×	0.044	○	×	-	-	-	0.078	無	○		

地域	市町	測定局番号	測定局	用途地域	二酸化硫黄			光化学オキシダント			二酸化窒素			一酸化炭素			浮遊粒子状物質		
					日平均値の2%除外値(ppm)	日平均値0.04ppmを超えた日が2日以上連続したことの有無	環境基準との比較	昼間の1時間値が0.06ppmを超えた日数と時間数		1日平均値の年間98%値(ppm)	環境基準との比較	県環境目標値との比較	日平均値の2%除外値(ppm)	日平均値10ppmを超えた日以上の有無	環境基準との比較	日平均値の2%除外値(mg/m³)	日平均値0.10mg/m³を超えた日以上の有無	環境基準との比較	
								日	時間										
葛南	八千代	35	八千代高津	住	0.012	無	○	95	529	×	0.043	○	×	-	-	-	0.088	無	○
		36	八千代米本	住	-	-	-	65	276	×	0.036	○	○	-	-	-	0.093	無	○
	習志野	37	習志野鷺沼	未	0.009	無	○	41	146	×	0.044	○	×	-	-	-	0.088	無	○
		38	習志野東習志野	住	0.011	無	○	-	-	-	0.045	○	×	-	-	-	0.087	有	×
		39	習志野谷津	住	-	-	-	-	-	-	0.044	○	×	-	-	-	-	-	-
千葉	千葉	41	千葉花見川	住	0.008	無	○	18	63	×	0.042	○	×	-	-	-	0.097	有	×
		42	千葉検見川	住	0.009	無	○	22	87	×	0.042	○	×	-	-	-	0.094	有	×
		43	千葉天台	住	0.014	無	○	-	-	-	0.050	○	×	-	-	-	0.093	有	×
		44	千葉山王	住	0.012	無	○	-	-	-	0.046	○	×	-	-	-	0.108	有	×
		45	千葉宮野木	住	0.007	無	○	95	511	×	0.048	○	×	-	-	-	0.087	無	○
		46	千葉桜木	住	0.011	無	○	106	612	×	0.039	○	○	-	-	-	0.089	有	×
		47	千葉大宮	住	0.010	無	○	120	815	×	0.034	○	○	-	-	-	0.089	有	×
		48	千葉生実	住	0.011	無	○	104	648	×	0.038	○	○	-	-	-	0.072	有	×
		49	千葉千城台	住	0.010	無	○	41	143	×	0.040	○	○	-	-	-	0.096	有	×
		50	千葉鎌取	住	0.011	無	○	-	-	-	0.038	○	○	-	-	-	0.092	有	×
		52	千葉寒川	住	(0.013)	無	×	(20)	(61)	×	(0.039)	(○)	(○)	-	-	-	(0.095)	(無)	(○)
		53	千葉末広	住	0.009	無	○	-	-	-	0.044	○	×	-	-	-	0.087	無	○
		54	千葉松ヶ丘	住	0.012	無	○	-	-	-	0.042	○	×	-	-	-	0.086	有	×
		55	千葉白旗	住	0.013	無	○	-	-	-	0.047	○	×	-	-	-	0.104	有	×
		56	千葉今井	住	0.010	無	○	-	-	-	0.049	○	×	-	-	-	0.089	無	○
		57	千葉浜野	準工	0.007	無	○	-	-	-	0.049	○	×	-	-	-	0.095	有	×
	58	千葉蘇我	住	0.012	無	○	-	-	-	0.045	○	×	-	-	-	0.093	有	×	
	59	千葉都	住	0.013	無	○	-	-	-	0.046	○	×	-	-	-	0.090	有	×	
	60	千葉大権	住	0.009	無	○	33	146	×	0.036	○	○	-	-	-	0.072	有	×	
	61	千葉真砂	住	0.013	無	○	-	-	-	0.047	○	×	-	-	-	0.102	有	×	
	四街道	69	四街道鹿渡	住	-	-	-	78	343	×	0.042	○	×	-	-	-	0.098	有	×
佐倉		71	佐倉岩富	その他	-	-	-	105	655	×	0.031	○	○	-	-	-	-	-	
		72	佐倉江原新田	その他	0.009	無	○	54	209	×	0.036	○	○	-	-	-	0.071	無	○
		144	佐倉井野	その他	-	-	-	156	1086	×	0.034	○	○	-	-	-	-	-	
市原	市原	73	市原八幡	住	0.011	無	○	69	325	×	0.039	○	○	-	-	-	0.082	無	○
		74	市原川岸	準工	0.012	無	○	-	-	-	-	-	-	-	-	-	0.094	有	×
		75	市原五井	商	0.012	無	○	74	349	×	0.041	○	×	-	-	-	0.101	有	×
		76	市原北青柳	住	0.018	無	○	-	-	-	-	-	-	-	-	-	0.082	有	×
		77	市原姉崎	住	0.011	無	○	101	646	×	0.036	○	○	-	-	-	0.078	有	×
		78	市原廿五里	未	0.011	無	○	71	358	×	0.034	○	○	0.9	無	○	0.094	有	×
		79	市原潤井戸	その他	0.009	無	○	99	599	×	0.040	○	○	-	-	-	0.082	無	○
		80	市原辰巳台	住	0.010	無	○	114	752	×	0.037	○	○	-	-	-	0.094	有	×
		81	市原有秋	住	0.010	無	○	92	633	×	0.034	○	○	-	-	-	0.076	有	×
		82	市原松崎	未	0.010	無	○	107	643	×	0.029	○	○	-	-	-	0.081	無	○
		83	市原岩崎西	準工	0.016	無	○	43	152	×	0.050	○	×	-	-	-	0.085	有	×
		84	市原郡本	住	0.011	無	○	98	484	×	0.042	○	×	1.2	無	○	0.077	無	○
		85	市原平野	未	0.008	無	○	118	797	×	0.023	○	○	-	-	-	0.076	無	○
		86	市原奉免	住	0.009	無	○	114	779	×	0.025	○	○	-	-	-	0.074	有	×
袖ヶ浦	袖ヶ浦	88	袖ヶ浦坂戸市場	住	0.011	無	○	74	318	×	0.040	○	○	-	-	-	0.076	有	×
		89	袖ヶ浦長浦	住	0.011	無	○	72	357	×	0.037	○	○	-	-	-	0.072	無	○
		90	袖ヶ浦代宿	未	0.013	無	○	108	662	×	0.036	○	○	-	-	-	0.079	有	×
		91	袖ヶ浦三ツ作	未	0.009	無	○	110	732	×	0.032	○	○	-	-	-	0.076	有	×
		92	袖ヶ浦蔵波	未	-	-	-	76	417	×	0.037	○	○	-	-	-	0.079	無	○

地域	市町	測定局番号	測定局	用途地域	二酸化硫黄			光化学オキシダント		二酸化窒素			一酸化炭素			浮遊粒子状物質				
					日平均値の2%除外値(ppm)	日平均値0.04ppmを超えた日が2日以上連続したことの有無	環境基準との比較	昼間の1時間値が0.06ppmを超えた日数と時間数		1日平均値の年間98%値(ppm)	環境基準との比較	環境目標値との比較	日平均値の2%除外値(ppm)	日平均値10ppmを超えた日以上の有無	環境基準との比較	日平均値の2%除外値(mg/m ³)	日平均値0.10mg/m ³ を超えた日数が2日以上連続したことの有無	環境基準との比較		
								日	時間											
市原	袖ヶ浦	93	袖ヶ浦吉野田	未	-	-	-	88	519	×	0.030	○	○	-	-	-	0.070	無	○	
		94	袖ヶ浦横田	未	0.010	無	○	89	557	×	0.033	○	○	-	-	-	0.079	有	×	
		95	袖ヶ浦川原井	未	0.009	無	○	64	315	×	0.034	○	○	-	-	-	0.081	有	×	
君津	木更津	97	木更津潮見	準工	0.015	無	○	36	119	×	0.041	○	×	-	-	-	0.078	有	×	
		98	木更津中島	住	0.010	無	○	-	-	-	0.033	○	○	-	-	-	0.085	有	×	
		99	木更津畔戸	未	0.013	無	○	-	-	-	0.034	○	○	-	-	-	0.088	有	×	
		100	木更津井尻	その他	0.008	無	○	-	-	-	-	-	-	-	-	-	0.093	有	×	
		102	木更津清見台	住	0.007	無	○	50	196	×	0.039	○	○	-	-	-	0.081	有	×	
		103	木更津畑沢	住	0.008	無	○	-	-	-	-	-	-	-	-	-	0.076	有	×	
		104	木更津中央	住	0.010	無	○	-	-	-	-	-	-	-	-	-	0.087	有	×	
		105	木更津高柳	住	0.008	無	○	56	195	×	0.037	○	○	-	-	-	0.086	有	×	
	145	木更津真里谷	住	0.010	無	○	37	146	×	0.027	○	○	-	-	-	0.075	無	○		
	君津	君津	107	君津久保	商	0.009	無	○	96	577	×	0.039	○	○	-	-	-	0.075	有	×
			108	君津坂田	住	0.015	無	○	42	145	×	0.035	○	○	-	-	-	0.067	無	○
			109	君津宮下	住	0.010	無	○	-	-	-	0.029	○	○	-	-	-	0.064	無	○
			110	君津人見	工	0.017	無	○	37	119	×	0.041	○	×	-	-	-	0.082	無	○
			111	君津俵田	未	0.008	無	○	104	685	×	0.029	○	○	-	-	-	0.068	無	○
			112	君津糠田	未	0.008	無	○	110	701	×	0.027	○	○	-	-	-	0.066	無	○
	富津	富津	113	富津下飯野	住	0.013	無	○	62	257	×	0.037	○	○	-	-	-	0.076	無	○
			114	富津市富津	住	0.008	無	○	-	-	-	0.037	○	○	-	-	-	0.067	無	○
			115	富津小久保	住	0.007	無	○	114	689	×	0.028	○	○	-	-	-	0.069	有	×
			116	富津鶴岡	未	0.009	無	○	116	781	×	0.028	○	○	-	-	-	0.065	無	○
117			富津岩坂	未	0.005	無	○	122	846	×	0.025	○	○	-	-	-	0.079	無	○	
118			富津大堀	商	0.010	無	○	-	-	-	0.036	○	○	-	-	-	0.060	無	○	
119			富津金谷	未	0.006	無	○	-	-	-	0.028	○	○	-	-	-	0.057	無	○	
北総	佐原	120	佐原大倉	未	0.008	無	○	111	734	×	0.027	○	○	-	-	-	0.071	無	○	
		121	佐原新島	未	0.006	無	○	12	47	×	0.025	○	○	-	-	-	0.077	有	×	
	小見川町	154	小見川羽根川	住	0.013	無	○	87	572	×	0.025	○	○	-	-	-	0.079	無	○	
		銚子	123	銚子笹本	未	0.006	無	○	-	-	-	0.023	○	○	-	-	-	0.062	無	○
124	銚子唐子		住	0.006	無	○	78	473	×	0.028	○	○	-	-	-	0.060	無	○		
成田	成田	125	成田大清水	その他	0.007	無	○	55	223	×	0.031	○	○	0.8	無	○	0.081	有	×	
		126	成田幡谷	その他	0.004	無	○	121	803	×	0.028	○	○	0.6	無	○	0.083	無	○	
		127	成田加良部	住	0.004	無	○	66	304	×	0.035	○	○	-	-	-	0.074	無	○	
	芝山町	129	芝山山田	未	-	-	-	48	204	×	0.032	○	○	-	-	-	0.060	無	○	
大栄町	130	大栄奈土	未	0.009	無	○	102	604	×	0.027	○	○	-	-	-	0.075	有	×		
印西	印西	131	印西高花	住	0.016	無	○	102	568	×	0.040	○	○	-	-	-	0.076	無	○	
		我孫子	132	我孫子湖北台	住	-	-	-	72	316	×	0.041	○	×	-	-	-	0.071	無	○
	白井	133	白井七次台	住	-	-	-	62	257	×	0.043	○	×	-	-	-	0.079	無	○	
		栄町	146	栄安食台	住	-	-	-	99	566	×	0.034	○	○	-	-	-	0.078	無	○
その他	八日市場	135	八日市場椿	未	-	-	-	49	232	×	0.025	○	○	-	-	-	0.076	有	×	
		東金	136	東金堀上	住	-	-	-	66	394	×	0.028	○	○	-	-	-	0.091	無	○
	山田町	137	山田府馬	未	0.007	無	○	58	290	×	0.024	○	○	-	-	-	0.091	無	○	
		八街	142	八街市八街	住	-	-	-	74	398	×	0.033	○	○	-	-	-	0.089	無	○
	茂原	138	茂原高師	未	-	-	-	53	266	×	0.030	○	○	-	-	-	0.065	無	○	
		一宮町	139	一宮東浪見	未	0.005	無	○	81	556	×	0.026	○	○	-	-	-	0.071	無	○
	横芝町	148	横芝町横芝	未	-	-	-	45	184	×	0.028	○	○	-	-	-	0.077	無	○	
		館山	140	館山亀ヶ原	未	0.004	無	○	44	209	×	0.016	○	○	-	-	-	0.066	無	○
	鋸南町		141	鋸南下佐久間	未	-	-	-	90	530	×	0.020	○	○	-	-	-	0.066	無	○
勝浦	151	勝浦小羽戸	未	-	-	-	98	668	×	0.017	○	○	-	-	-	0.045	無	○		

イ 自動車排出ガス測定局

地域	市町	測定局番号	測定局	用途地域	二酸化硫黄			二酸化窒素			一酸化炭素			浮遊粒子状物質		
					日平均値の2%除外値(ppm)	日平均値0.04ppmを超えた日が2日以上連続したことの有無	環境基準との比較	1日平均値の年間98%値(ppm)	環境基準との比較	県環境目標値との比較	日平均値の2%除外値(ppm)	日平均値を10ppmを超えた日以上の連続したことの有無	環境基準との比較	日平均値の2%除外値(mg/m ³)	日平均値0.10mg/m ³ を超えた日以上の連続したことの有無	環境基準との比較
東葛	野田	155	野田宮崎	未	-	-	-	0.06	○	×	1.4	無	○	0.138	有	×
	流山	4	流山若葉台	住	-	-	-	0.039	○	○	1.3	無	○	0.107	有	×
	柏	8	柏旭	住	-	-	-	0.060	○	×	1.5	無	○	-	-	-
		9	柏西原	住	-	-	-	0.045	○	×	-	-	-	0.103	有	×
松戸	13	松戸上本郷	商	-	-	-	0.057	○	×	1.6	無	○	0.099	有	×	
葛南	市川	19	市川市市川	商	-	-	-	0.061	×	×	1.6	無	○	-	-	-
		20	市川行徳	住	-	-	-	0.060	○	×	1.7	無	○	0.085	無	○
		21	市川若宮	住	-	-	-	0.048	○	×	1.6	無	○	-	-	-
	浦安	143	浦安美浜	住	-	-	-	0.065	×	×	1.2	無	○	0.098	無	○
		船橋	32	船橋海神	準工	-	-	-	0.052	○	×	1.7	無	○	0.102	有
	33		船橋日の出	準工	-	-	-	0.066	×	×	1.5	無	○	0.096	無	○
	鎌ヶ谷	149	鎌ヶ谷初富	その他	-	-	-	0.041	○	×	1.2	無	○	0.091	無	○
	八千代	147	八千代村上	住	-	-	-	0.046	○	×	1.6	無	○	0.089	有	×
習志野	40	習志野秋津	住	-	-	-	0.051	○	×	-	-	-	0.088	有	×	
千葉	千葉	62	千葉千葉港	商	0.009	無	○	0.056	○	×	1.6	無	○	0.110	有	×
		63	千葉千草台	住	-	-	-	0.054	○	×	1.5	無	○	0.091	有	×
		64	千葉中央	商	0.011	無	○	0.058	○	×	1.8	無	○	0.102	有	×
		65	千葉宮野木	住	-	-	-	0.051	○	×	1.5	無	○	0.098	有	×
		66	千葉検見川	住	-	-	-	0.050	○	×	1.5	無	○	0.088	有	×
		67	千葉幕張西	住	-	-	-	0.047	○	×	1.3	無	○	0.086	有	×
		68	千葉真砂	商	-	-	-	0.055	○	×	1.6	無	○	0.089	有	×
	佐倉	153	佐倉山王	住	-	-	-	0.031	○	○	1.3	無	○	0.092	無	○
市原	市原	87	市原五井	住	0.015	無	○	0.043	○	×	1.3	無	○	0.089	有	×
	袖ヶ浦	96	袖ヶ浦福王台	住	0.011	無	○	0.044	○	×	1.0	無	○	0.077	有	×
		150	袖ヶ浦大曾根	その他	-	-	-	0.037	○	○	0.8	無	○	0.077	有	×
君津	木更津	106	木更津請西	住	0.010	無	○	0.049	○	×	1.5	無	○	0.082	有	×
		152	木更津牛袋	その他	-	-	-	0.036	○	○	1.0	無	○	0.066	無	○
成田	成田	128	成田花崎	住	-	-	-	0.049	○	×	1.7	無	○	0.078	有	×
印西	沼南町	134	沼南大津ヶ丘	住	-	-	-	0.052	○	×	1.3	無	○	0.083	無	○

ウ ベンゼン・トリクロロエチレン・テトラクロロエチレン・ジクロロメタン

実施主体	測定地点	ベンゼン		トリクロロエチレン		テトラクロロエチレン		ジクロロメタン	
		年平均値 ($\mu\text{g}/\text{m}^3$)	環境基準 との比較	年平均値 ($\mu\text{g}/\text{m}^3$)	環境基準 との比較	年平均値 ($\mu\text{g}/\text{m}^3$)	環境基準 との比較	年平均値 ($\mu\text{g}/\text{m}^3$)	環境基準 との比較
千葉県	銚子市唐子	1.8	○	0.14	○	0.19	○	0.61	○
	成田市加良部	1.7	○	0.34	○	0.39	○	0.97	○
	君津市久保	2.6	○	0.54	○	0.20	○	1.0	○
	館山市北条	1.6	○	0.30	○	0.15	○	0.73	○
	天津小湊町清澄	1.5	○	0.37	○	0.16	○	0.74	○
	市原市岩崎西	4.5	×	1.5	○	0.34	○	2.0	○
	袖ヶ浦市長浦	2.2	○	0.68	○	0.25	○	1.5	○
千葉市	千葉市美浜区真砂	1.9	○	0.70	○	0.20	○	1.8	○
	千葉市緑区平川町	1.4	○	0.40	○	0.10	○	1.1	○
	千葉市中央区今井	2.7	○	0.60	○	0.20	○	1.4	○
	千葉市中央区末広	3.1	×	0.70	○	0.30	○	1.5	○
	千葉市中央区千葉港	3.0	○	0.60	○	0.20	○	1.5	○
	千葉市花見川区宮野木台	2.1	○	0.80	○	0.30	○	2.1	○
市川市	市川市新田	2.7	○	2.5	○	2.7	○	4.3	○
	市川市末広	3.4	×	—	—	—	—	—	—
船橋市	船橋市高根台	3.9	×	0.68	○	0.29	○	5.0	○
	船橋市日の出	3.8	×	—	—	—	—	—	—
松戸市	松戸市根本	2.3	○	1.8	○	0.74	○	5.9	○
	松戸市五香西	2.6	○	—	—	—	—	—	—
	松戸市二ッ木	2.6	○	—	—	—	—	—	—
	松戸市上本郷	3.3	×	—	—	—	—	—	—
柏市	柏市大室	2.0	○	4.5	○	5.3	○	2.7	○
	柏市永楽台	2.5	○	0.95	○	1.2	○	2.8	○
	柏市旭	3.0	○	1.1	○	1.7	○	2.6	○
市原市	市原市廿五里	1.9	○	0.56	○	0.19	○	1.4	○
	市原市川岸	2.2	○	2.5	○	0.93	○	4.2	○
	市原市北青柳	2.3	○	—	—	—	—	—	—
袖ヶ浦市	袖ヶ浦市横田	1.9	○	—	—	—	—	—	—
木更津市	木更津市請西	2.0	○	—	—	—	—	—	—

注 年平均値は、環境庁の算出方式に従い、定量下限値未満については定量下限値の1/2を用いて算出した。

(4) 主な測定局における二酸化窒素年平均値
年度別推移

(単位 ppm)

地域	市町	測定局	年度				
			10年度	11年度	12年度	13年度	14年度
東葛	野田	野田市野田	0.027	0.025	0.025	0.025	0.025
	流山	流山平和台	0.022	0.021	0.021	0.020	0.020
	柏	柏永楽台	0.022	0.021	0.021	0.021	0.020
	松戸	松戸根本	0.032	0.029	0.031	0.033	0.028
葛南	市川	市川八幡	0.025	0.022	0.024	0.024	0.022
	船橋	船橋印内	0.025	0.023	0.023	0.023	0.021
	鎌ヶ谷	鎌ヶ谷軽井沢	0.019	0.018	0.017	0.019	0.019
	八千代	八千代高津	0.018	0.018	0.019	0.020	0.019
千葉	習志野	習志野鷺沼	0.021	0.021	0.021	0.021	0.019
	千葉	千葉宮野木	0.026	0.024	0.024	0.024	0.024
市原	佐倉	佐倉江原新田	0.015	0.014	0.013	0.015	0.015
	市原	市原五井	0.021	0.019	0.020	0.020	0.019
君津	袖ヶ浦	袖ヶ浦坂戸市場	0.018	0.016	0.017	0.017	0.017
	木更津	木更津潮見	0.021	0.020	0.020	0.019	0.019
	君津	君津久保	0.020	0.019	0.020	0.019	0.018
	富津	富津下飯野	0.017	0.016	0.015	0.016	0.017
北総	佐原	佐原大倉	0.009	0.008	0.008	0.008	0.008
成田	成田	成田加良部	0.014	0.014	0.016	0.016	0.014
印西	印西	印西高花	0.020	0.019	0.019	0.018	0.016

(6) 主な測定局における光化学オキシダント濃度
(1時間値 0.12ppm 以上) の出現日数の年度別推移

地域	市町	測定局	年度				
			10年度	11年度	12年度	13年度	14年度
東葛	野田	野田市野田	1	2	1	0	3
	流山	流山平和台	1	0	0	0	2
	柏	柏永楽台	1	0	13	11	12
	松戸	松戸根本	2	0	1	0	4
葛南	市川	市川八幡	2	0	1	1	16
	船橋	船橋印内	2	1	2	1	2
	鎌ヶ谷	鎌ヶ谷軽井沢	1	0	1	0	6
	八千代	八千代高津	1	1	1	4	10
千葉	習志野	習志野鷺沼	3	1	2	2	4
	千葉	千葉宮野木	4	2	0	0	9
市原	佐倉	佐倉江原新田	0	1	1	1	2
	市原	市原五井	3	5	6	4	5
君津	袖ヶ浦	袖ヶ浦坂戸市場	3	1	1	7	3
	木更津	木更津潮見	2	1	4	3	2
	君津	君津久保	5	2	5	6	4
	富津	富津下飯野	1	2	1	4	2
北総	佐原	佐原大倉	1	0	4	2	8
成田	成田	成田加良部	2	1	1	0	3
印西	印西	印西高花	8	7	4	14	10

(5) 主な測定局における一酸化窒素年平均値
年度別推移

(単位 ppm)

地域	市町	測定局	年度				
			10年度	11年度	12年度	13年度	14年度
東葛	野田	野田市野田	0.022	0.019	0.019	0.019	0.018
	流山	流山平和台	0.023	0.021	0.021	0.021	0.021
	柏	柏永楽台	0.018	0.017	0.017	0.018	0.017
	松戸	松戸根本	0.023	0.020	0.023	0.021	0.018
葛南	市川	市川八幡	0.018	0.015	0.016	0.015	0.014
	船橋	船橋印内	0.019	0.015	0.015	0.017	0.015
	鎌ヶ谷	鎌ヶ谷軽井沢	0.016	0.014	0.013	0.017	0.015
	八千代	八千代高津	0.013	0.014	0.013	0.016	0.013
千葉	習志野	習志野鷺沼	0.016	0.015	0.014	0.015	0.011
	千葉	千葉宮野木	0.026	0.024	0.023	0.025	0.023
市原	佐倉	佐倉江原新田	0.010	0.009	0.008	0.010	0.009
	市原	市原五井	0.014	0.013	0.014	0.013	0.013
君津	袖ヶ浦	袖ヶ浦坂戸市場	0.009	0.008	0.008	0.008	0.008
	木更津	木更津潮見	0.012	0.011	0.010	0.012	0.010
	君津	君津久保	0.012	0.011	0.011	0.014	0.012
	富津	富津下飯野	0.008	0.007	0.007	0.007	0.007
北総	佐原	佐原大倉	0.004	0.003	0.003	0.003	0.003
成田	成田	成田加良部	0.009	0.009	0.008	0.010	0.008
印西	印西	印西高花	0.018	0.018	0.016	0.018	0.014

(7) 主な測定局における浮遊粒子状物質年平均値
年度別推移

(単位 mg/m³)

地域	市町	測定局	年度				
			10年度	11年度	12年度	13年度	14年度
東葛	野田	野田市野田	0.056	0.052	0.056	0.047	0.037
	流山	流山平和台	0.056	0.045	0.048	0.047	0.041
	柏	柏永楽台	0.046	0.037	0.045	0.043	0.039
	松戸	松戸根本	0.045	0.036	0.037	0.032	0.031
葛南	市川	市川八幡	0.046	0.041	0.041	0.042	0.039
	船橋	船橋印内	0.046	0.039	0.043	0.041	0.036
	鎌ヶ谷	鎌ヶ谷軽井沢	0.037	0.030	0.035	0.033	0.027
	八千代	八千代高津	0.038	0.032	0.038	0.039	0.036
千葉	習志野	習志野鷺沼	0.040	0.034	0.038	0.035	0.033
	千葉	千葉宮野木	0.045	0.037	0.038	0.039	0.034
市原	佐倉	佐倉江原新田	0.035	0.030	0.032	0.030	0.028
	市原	市原五井	0.039	0.031	0.037	0.039	0.034
君津	袖ヶ浦	袖ヶ浦坂戸市場	0.035	0.028	0.034	0.034	0.030
	木更津	木更津潮見	0.037	0.036	0.038	0.040	0.031
	君津	君津久保	0.032	0.029	0.032	0.032	0.031
	富津	富津下飯野	0.033	0.027	0.034	0.034	0.032
北総	佐原	佐原大倉	0.037	0.028	0.028	0.026	0.027
成田	成田	成田加良部	0.035	0.030	0.031	0.034	0.026
印西	印西	印西高花	0.037	0.031	0.031	0.030	0.027

(8) 主な測定局における一酸化炭素年平均値年度別推移 (自動車排出ガス測定局) (単位 ppm)

地域	市町	測定局	年度				
			10年度	11年度	12年度	13年度	14年度
東葛	柏	柏旭	1.1	1.0	0.9	0.9	0.8
葛南	市川	市川行徳	1.1	0.9	0.9	0.9	0.8
		市川若宮	0.9	0.8	0.8	0.7	0.7
	船橋	船橋海神	1.1	0.9	0.9	0.9	0.8
千葉	千葉	千葉千葉港	1.0	0.9	0.9	0.8	0.8
		千葉中央	1.0	1.0	1.0	1.0	0.9
市原	市原	市原五井	0.8	0.6	0.6	0.6	0.6
君津	木更津	木更津請西	0.9	1.0	1.0	0.9	0.8
成田	成田	成田花崎	1.0	0.9	0.8	0.8	0.7
印西	沼南	沼南大津ヶ丘	0.8	0.7	0.6	0.6	0.6

(注) 1. () 値は年間の測定時間が6,000 時間未満

2. 余白は測定

(9) 非メタン炭化水素の年平均値年度別推移 (6~9時の3時間平均値) (単位 ppmC)

地域	市町	測定局	年度					
			10年度	11年度	12年度	13年度	14年度	
東葛	野田	野田市野田	0.38	0.41	0.42	0.38	0.41	
	流山	流山平和台	0.47	0.47	0.49	(0.43)	0.34	
	柏	柏市柏	0.38	0.34	0.32	0.31	0.30	
	松戸	松戸根本	0.37	0.33	0.29	0.28	0.21	
		松戸五香	0.31	0.31	0.27	0.28	0.26	
葛南	市川	市川本行徳	0.48	0.39	0.38	0.36	0.35	
		浦安	浦安猫実	0.36	0.41	0.33	0.29	0.31
	船橋	船橋印内	0.34	0.28	0.29	0.28	0.27	
		船橋高根台	0.30	0.28	0.29	0.28	0.27	
		船橋三山	0.31	0.29	0.31	0.30	0.28	
		船橋若松	0.23	0.20	0.20	0.23	0.32	
	習志野	習志野鷺沼	0.33	0.28	0.27	0.27	0.25	
	千葉	千葉	千葉花見川	0.38	0.36	0.37	0.35	0.35
			千葉検見川	0.32	0.31	0.31	0.30	0.31
			千葉桜木	0.28	0.27	0.29	0.26	0.22
千葉大宮			0.21	0.25	0.19	0.18	0.15	
千葉生実			0.33	0.28	0.36	0.31	0.25	
千葉末広			0.27	0.27	0.27	0.29	0.30	
千葉大椎		0.25	0.26	0.22	0.22	0.20		
佐倉	佐倉江原新田	0.21	0.19	0.17	0.16	0.15		
市原	市原	市原姉崎	0.33	0.30	0.30	0.32	0.24	
		市原廿五里	0.26	0.25	0.28	0.23	0.28	
		市原岩崎西	0.56	0.53	0.53	0.51	0.49	
		市原郡本	0.31	0.33	0.25	0.26	0.23	
		市原平野	0.22	0.22	0.16	0.16	0.17	
	袖ヶ浦	袖ヶ浦長浦	0.29	0.29	0.30	0.28	0.25	
		袖ヶ浦代宿	0.31	0.30	0.30	0.31	0.14	
袖ヶ浦横田		0.17	0.18	0.19	0.20	0.22		
	袖ヶ浦川原井	0.24	0.24	0.21	0.18	0.16		
君津	木更津	木更津潮見	0.23	0.19	0.20	0.21	0.21	
	富津	富津下飯野	0.20	0.17	0.15	0.15	0.14	
北総	小見川町	小見川羽根川			(0.10)	0.15	0.14	
成田	成田	成田大清水	0.17	0.18	0.17	0.16	0.14	
		成田幡谷	0.18	0.16	0.15	0.13	0.12	
		成田加良部	0.22	0.20	0.17	0.29	0.24	
印西	印西	印西高花	0.25	0.22	0.24	0.23	0.30	
	栄	栄安食台	0.28	0.24	0.22	0.21	0.20	
その他	八街	八街市八街	0.25	0.24	0.30	0.29	0.26	
	横芝	横芝町横芝	0.14	0.13	0.15	0.14	0.12	
	鋸南町	鋸南下佐久間	0.20	0.15	0.19	0.16	0.13	
	勝浦	勝浦小羽戸	0.16	0.11	0.16	0.15	0.14	

(注) 1. () 値は年間の測定時間が6,000 時間未満

2. 余白は未測定

(10) 大気環境常時測定機器の整備状況 (14年度末現在)

ア 一般環境大気測定局

地域	市町	測定局数	二酸化硫黄	窒素酸化物	一酸化炭素	オキシダント	浮遊粒子状物質	炭化水素	風向風速	温度湿度	日射	雨量	テレメータ接続局数	県設置局数
東葛	関宿町	1		1		1	1		1				1	1
	野田市	1	1	1		1	1	1	1	1			1	1
	流山市	1	1	1		1	1	1	1	1		1	1	
	柏市	3	2	3		3	3	1	3	3		1	3	
	松戸市	3	3	3		3	3	2	3	1	1	1	1	
葛南	市川市	5	3	5		3	5	1	5	1	1	1	5	
	浦安市	1	1	1	1	1	1	1	1				1	
	船橋市	9	9	9		9	9	4	8	2		1	9	
	鎌ヶ谷市	1	1	1		1	1		1	1			1	1
千葉	八千代市	2	1	2		2	2		2	2			1	1
	習志野市	3	2	3		1	2	1	3	2	1	1	1	1
	千葉市	20	20	20		9	20	7	20	9	1	2	20	
市原	四街道市	1		1		1	1		1				1	1
	佐倉市	3	1	3		3	1	1	3	3			1	1
	市原市	14	14	12	2	12	14	5	14	4	3	7	14	1
君津	袖ヶ浦市	8	6	8		8	8	4	8	3	2	4	8	1
	木更津市	9	9	6		4	9	1	9	1			9	1
	君津市	6	6	6		5	6		6	4	1	4	6	1
北総	富津市	7	7	7		4	7	1	7	2	1	1	7	1
	佐原市	2	2	2		2	2		2	1			1	1
	小見川町	1	1	1			1	1	1	1			1	1
成田	銚子市	2	2	2		1	2		2				1	1
	成田市	3	3	3	2	3	3	3	3	3		1	1	1
	芝山町	1		1		1	1		1		1		1	1
印西	大栄町	1	1	1		1	1		1				1	1
	印西市	1	1	1		1	1	1	1				1	1
	我孫子市	1		1		1	1		1				1	1
その他	白井市	1		1		1	1		1				1	1
	栄町	1		1		1	1	1	1				1	1
	八日市場市	1		1		1	1		1				1	1
	東金市	1		1		1	1		1				1	1
	山田町	1	1	1		1	1		1				1	1
	八街市	1		1		1	1	1	1				1	1
	茂原市	1		1		1	1		1				1	1
	一宮町	1	1	1		1	1		1	1			1	1
	横芝町	1		1		1	1	1	1				1	1
計	館山市	1	1	1		1	1		1	1			1	1
	鋸南町	1		1		1	1	1	1				1	1
	勝浦市	1		1		1	1	1	1				1	1
計		122	100	117	5	94	119	41	121	47	12	25	111	32

イ 自動車排出ガス測定局

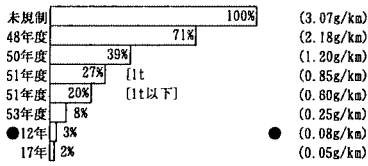
地域	市町	測定局数	二酸化硫黄	窒素酸化物	一酸化炭素	オキシダント	浮遊粒子状物質	炭化水素	風向風速	温度湿度	日射	雨量	テレメータ接続局数	県設置局数
東葛	野田市	1		1	1		1	1	1	1			1	
	流山市	1		1	1		1	1	1	1			1	
	柏市	2		2	1		1	1					2	
	松戸市	1		1	1		1		1					
葛南	市川市	3		3	3		1	1					3	
	浦安市	1		1	1		1		1				1	1
	船橋市	2		2	2		2	2	2	1			2	
	鎌ヶ谷市	1		1	1		1		1				1	1
	八千代市	1		1	1		1		1				1	1
千葉	習志野市	1		1			1	1	1	1				
	千葉市	7	2	7	7		7	6	5	1			7	
市原	佐倉市	1		1	1		1		1				1	1
	市原市	1	1	1	1		1	1	1				1	
君津	袖ヶ浦市	2	1	2	2		2	1	2			1	2	1
	木更津市	2	1	2	2		2	1	2				2	1
成田	成田市	1		1	1		1		1				1	1
印西	沼南町	1		1	1		1		1				1	1
計		29	5	29	27	0	26	15	22	5	0	1	27	8

(11) 自動車排出ガス規制強化の推移

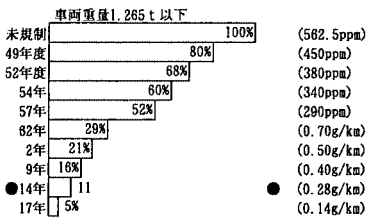
ア 窒素酸化物 (NOx) の規制強化

①乗用車

(ア) ガソリン・LPG車

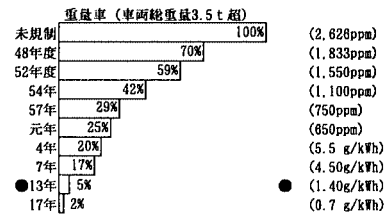
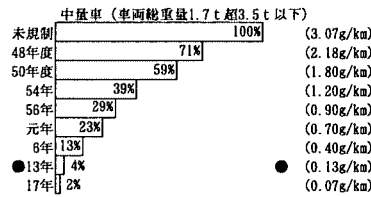
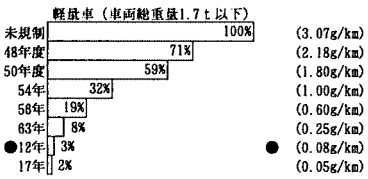
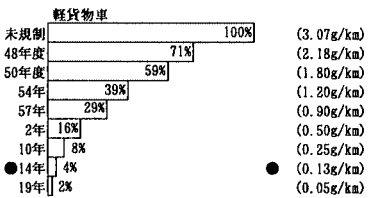


(イ) ディーゼル車

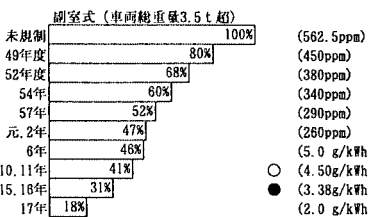
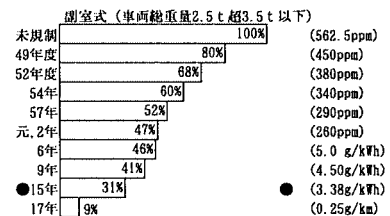
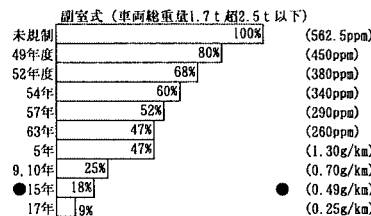
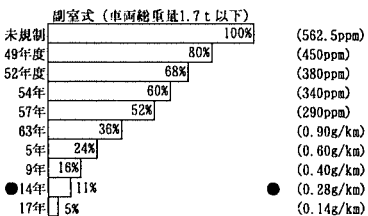
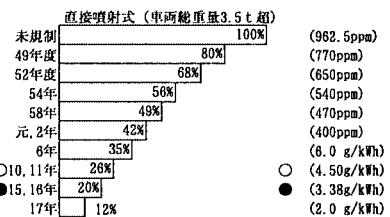
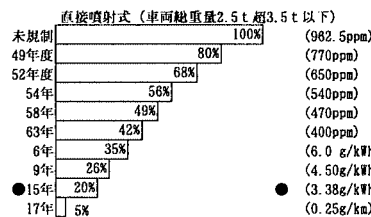
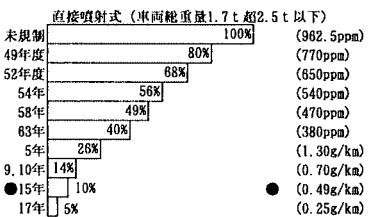


②貨物車・バス

(ア) ガソリン・LPG車



(イ) ディーゼル車



注1 ●印は、現時点での最新規制を示す。(車両総重量12t超のディーゼル車は○印)

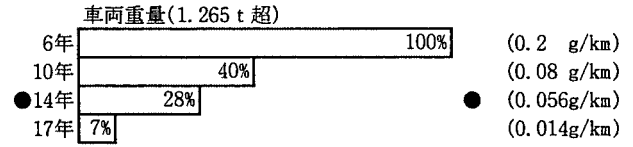
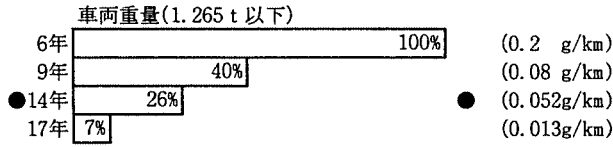
注2 () 内は、規制値(平均値)を示す。

注3 ②貨物車・バスの(ア)ガソリン・LPG車における車両総重量の区分は、平成13年より前の規制において、中量車については1.7t超2.5t以下、重量車については2.5t超である。

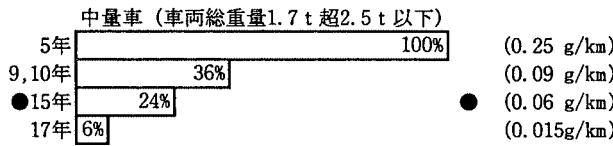
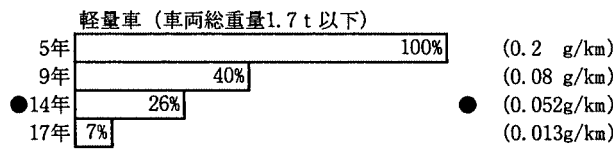
イ 粒子状物質（PM）の規制強化

ディーゼル車

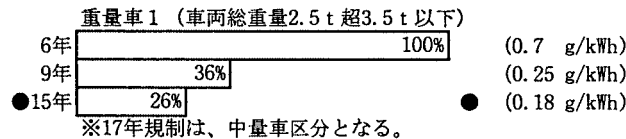
①乗用車



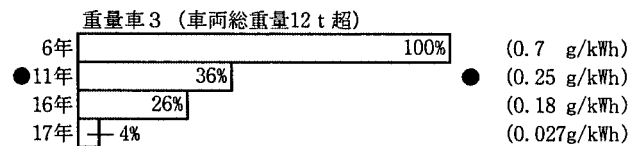
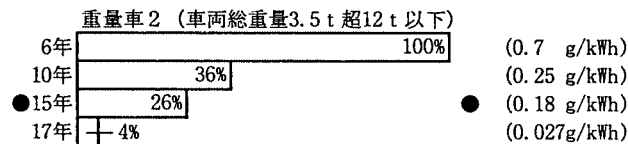
②貨物車・バス



※17年規制は、車両総重量区分が1.7 t 超3.5 t 以下となる。



※17年規制は、中量車区分となる。



注1 ●印は、現時点での最新規制を示す。
注2 () 内は、規制値（平均値）を示す。