

(コ) 主な測定局における浮遊粒子状物質年平均値

年度別推移

単位：mg/m³

地域	市町	測定局	23年度	24年度	25年度	26年度	27年度
野田	野田市	野田市野田	0.022	0.019	0.020	0.020	0.019
東葛	流山市	流山平和台	0.025	0.021	0.022	0.021	0.019
	柏市	柏永楽台	0.022	0.017	0.019	0.018	0.019
葛南	松戸市	松戸根本	0.019	0.016	0.015	0.017	0.014
	市川市	市川本八幡	0.023	0.021	0.022	0.021	0.020
葛南	船橋市	船橋印内	0.019	0.019	0.020	0.018	0.016
	鎌ヶ谷市	鎌ヶ谷軽井沢	0.029	0.028	0.030	0.021	0.021
	八千代市	八千代高津	0.022	0.022	0.022	0.023	0.023
千葉	習志野市	習志野鷺沼	0.021	0.018	0.019	0.019	0.018
	千葉市	千葉宮野木	0.021	0.019	0.021	0.020	0.019
市原	佐倉市	佐倉江原新田	0.030	0.028	0.032	0.018	0.018
	市原市	市原五井	0.017	0.015	0.016	0.016	0.017
君津	袖ヶ浦市	袖ヶ浦坂戸市場	0.023	0.021	0.023	0.018	0.018
	木更津市	木更津中央	0.019	0.017	0.019	0.018	0.018
北総	君津市	君津久保	0.018	0.016	0.019	0.016	0.017
	富津市	富津下飯野	0.023	0.021	0.024	0.026	0.024
成田	香取市	香取大倉	0.025	0.024	0.024	0.028	0.018
印西	成田市	成田加良部	0.017	0.015	0.016	0.017	0.016
	印西市	印西高花	0.024	0.017	0.022	0.020	0.019

(サ) 微小粒子状物質環境基準達成率

(一般環境大気測定局)

単位：μg/m³

地域	24年度		25年度		26年度		27年度	
	達成局数 測定局数	達成率 (%)	達成局数 測定局数	達成率 (%)	達成局数 測定局数	達成率 (%)	達成局数 測定局数	達成率 (%)
野田	0/1	0.0	0/1	0.0	0/1	0.0	1/1	100.0
東葛	2/2	100.0	0/2	0.0	1/3	33.3	4/4	100.0
葛南	2/4	50.0	0/7	0.0	0/7	0.0	8/8	100.0
千葉	2/5	40.0	1/8	12.5	3/9	33.3	9/9	100.0
市原	0/3	0.0	0/4	0.0	4/6	66.7	6/8	75.0
君津	0/1	0.0	0/1	0.0	1/3	33.3	3/3	100.0
北総	0/1	0.0	0/1	0.0	1/1	100.0	1/1	100.0
成田	1/1	100.0	0/1	0.0	1/1	100.0	1/1	100.0
印西	0/1	0.0	0/1	0.0	1/2	50.0	2/2	100.0
九十九里			0/1	0.0	2/2	100.0	3/3	100.0
長生・夷隅	1/1	100.0	0/1	0.0	0/1	0.0	2/2	100.0
南房総			1/1	100.0	1/1	100.0	1/1	100.0
計	8/20	40.0	2/29	6.9	15/37	40.5	41/43	95.3

(備考) 1 環境基準達成状況は、長期基準及び短期基準の達成の評価を各々行い、両者の基準を達成することによって評価。
2 有効測定局(年間の有効測定日数が250日以上)を評価。
3 余白は未測定。

(シ) 主な測定局における微小粒子状物質年平均値

年度別推移

単位：μg/m³

地域	市町	測定局	24年度	25年度	26年度	27年度
野田	野田市	野田桐ヶ作	14.7	15.6	15.6	14.2
東葛	柏市	柏永楽台	12.7	14.1	13.9	12.4
	松戸市	松戸根本	12.1	14.2	14.9	13.5
葛南	市川市	市川大野	12.7	15.6	14.7	13.4
		市川本八幡	14.2	17.1	14.2	11.3
	船橋市	船橋印内	(14.3)	14.3	14.4	13.1
		船橋高根台	12.6	13.3	13.2	11.9
	鎌ヶ谷市	鎌ヶ谷軽井沢	(15.5)	13.7	14.2	14.6
習志野市	習志野鷺沼	13.4	14.5	14.4	12.9	
千葉	千葉市	千葉宮野木	(16.6)	15.2	14.2	11.8
		千葉千城台	14.7	15.8	15.1	13.0
		千葉寒川	12.9	13.5	12.9	11.5
		千葉大権	(13.4)	12.0	12.0	10.6
		千葉真砂	12.8	12.5	12.4	11.2
市原	佐倉市	佐倉江原新田	13.2	14.2	14.0	12.7
		市原八幡	15.1	16.2	14.5	13.9
		市原廿五里	13.6	14.8	14.8	14.4
君津	富津市	市原郡本	18.2	18.4	17.1	17.5
		富津下飯野	17.1	17.5	15.3	10.1
北総	香取市	香取羽根川	18.3	18.2	13.4	7.3
成田	成田市	成田加良部	12.2	13.4	12.9	11.4
印西	印西市	印西高花	18.4	13.1	11.6	8.8
九十九里	横芝光町	横芝光横芝	(15.4)	12.7	11.9	11.6
長生・夷隅	勝浦市	勝浦小羽戸	14.3	14.0	12.6	10.0
南房総	館山市	館山亀ヶ原	(12.2)	9.6	9.2	10.7

(備考) 1 有効測定局(年間の有効測定日数が250日以上)について評価する。
2 ()は有効測定日数が250日未満。

(ス) 非メタン炭化水素の年平均値年度別推移

(6～9時の3時間平均値)

単位：ppmC

地域	市町	測定局	23年度	24年度	25年度	26年度	27年度	
野田	野田市	野田市野田	0.21	0.18	0.17	(0.11)	0.13	
東葛	流山市	流山平和台	0.25	0.18	0.15	0.17	0.17	
	柏市	柏永楽台	(0.23)	0.19	0.17	0.14	0.12	
	松戸市	松戸根本	0.17	0.19	0.16	0.17	0.15	
		松戸五香	0.24	0.22	0.23	0.23	0.25	
葛南	市川市	市川行徳駅前	0.13	0.11	0.14	0.14	0.14	
		浦安市	浦安猫実	0.16	0.15	0.16	0.20	0.16
	船橋市	船橋印内	0.20	0.18	0.17	0.17	0.17	
		船橋豊富	0.12	0.11	0.10	0.10	0.10	
		船橋高根台	0.19	0.20	0.21	0.21	0.19	
	船橋若松	(0.17)	0.13	0.13	0.13	0.13		
	習志野市	習志野鷺沼	0.16	0.16	0.17	0.17	0.16	
千葉	千葉市	千葉花見川	0.13	0.12	0.13	0.13	0.12	
		千葉検見川	0.14	0.13	0.13	0.13	0.13	
		千葉宮野木	-	0.13	0.12	0.14	0.14	
		千葉大宮	0.11	0.09	0.09	0.10	0.09	
		千葉おゆみ野	-	0.14	0.16	0.13	0.12	
		千葉寒川	-	0.11	0.10	0.12	0.12	
		千葉大権	0.15	0.13	0.13	0.13	0.12	
市原	市原市	佐倉江原新田	0.14	0.11	0.10	0.11	0.10	
		市原姉崎	0.16	0.15	0.14	0.17	0.19	
		市原岩崎西	0.23	0.19	0.19	0.20	0.17	
		市原郡本	(0.15)	0.12	0.12	0.15	0.12	
		袖ヶ浦長浦	0.14	0.15	0.15	0.14	0.16	
		袖ヶ浦代宿	0.18	0.16	0.18	0.18	0.16	
君津	富津市	袖ヶ浦横田	0.09	0.09	0.11	0.11	0.10	
		袖ヶ浦川原井	0.17	0.28	0.09	0.09	0.09	
		木更津市	木更津中央	0.14	0.16	0.14	0.13	0.11
		富津市	富津下飯野	0.13	0.12	0.12	0.14	0.11
北総	香取市	香取羽根川	0.13	0.11	0.11	0.10	0.10	
		成田大清水	0.08	0.07	0.07	0.10	0.11	
成田	成田市	成田幡谷	0.07	0.07	0.06	0.07	0.10	
		成田加良部	0.18	0.14	0.13	0.12	0.11	
		成田加良部	0.17	0.14	0.13	0.13	0.14	
印西	印西市	印西高花	0.16	0.10	0.09	0.12	0.09	
		栄安食台	0.16	0.10	0.09	0.12	0.09	
九十九里	横芝光町	横芝光横芝	0.10	0.09	0.11	0.10	0.09	
		八街市	八街市八街	0.17	0.16	0.14	0.10	0.12
長生・夷隅	勝浦市	勝浦小羽戸	0.06	0.05	0.13	0.11	0.10	
		勝浦市	勝浦小羽戸	0.06	0.05	0.13	0.11	0.10
南房総	館南町	館南下佐久間	0.09	0.14	0.13	0.13	0.13	

(備考) 1 -は未測定。
2 ()内は年間の測定時間数が6,000時間未満。

エ 環境基準達成状況及び年平均値の推移（道路沿道環境）

(ア) 自動車排出ガス測定局

地域	市町	No	測定局	二酸化いおう			二酸化窒素			一酸化炭素			浮遊粒子状物質			微小粒子状物質		
				日平均値の2%除外値(ppm)	日平均値が0.04ppmを超えた日が二日以上連続したことの有無	環境基準達成状況	日平均値の98%値(ppm)	環境基準達成状況	県環境目標値達成状況	日平均値の2%除外値(ppm)	日平均値が10ppmを二日以上連続して超えたことの有無	環境基準達成状況	日平均値の2%除外値(mg/m ³)	日平均値が0.1mg/m ³ を二日以上連続して超えたことの有無	環境基準達成状況	年平均(μg/m ³)	98%値(μg/m ³)	環境基準達成状況
野田	野田市	1	野田宮崎	-	-	-	0.047	○	×	0.5	無	5	0.053	無	○	-	-	-
東葛	流山市	2	流山若葉台	-	-	-	0.034	○	○	0.6	無	5	0.048	無	○	-	-	-
	柏市	3	柏旭	-	-	-	0.044	○	×	0.6	無	5	-	-	-	-	-	-
		4	柏西原	-	-	-	0.035	○	○	-	-	-	0.05	無	○	-	-	-
		5	柏大津ケ丘	-	-	-	0.042	○	×	0.5	無	5	0.055	無	○	12.8	28.7	○
	6	松戸上本郷	-	-	-	0.047	○	×	0.6	無	5	0.044	無	○	16.9	35	×	
葛南	市川市	7	市川市市川	-	-	-	0.043	○	×	0.8	無	5	0.051	無	○	-	-	-
		8	市川行徳	-	-	-	0.041	○	×	0.7	無	5	0.048	無	○	15.2	34.5	×
		9	市川若宮	-	-	-	0.041	○	×	0.8	無	5	0.05	無	○	-	-	-
	浦安市	10	浦安美浜	-	-	-	0.042	○	×	0.6	無	5	0.047	無	○	-	-	-
		船橋市	11	船橋海神	-	-	-	0.042	○	×	0.8	無	5	0.048	無	○	-	-
	12		船橋日の出	-	-	-	0.055	○	×	0.7	無	5	0.054	無	○	14	37.2	×
	鎌ヶ谷市	13	鎌ヶ谷初富	-	-	-	0.03	○	○	0.7	無	5	0.052	無	○	-	-	-
	八千代市	14	八千代村上	-	-	-	0.033	○	○	0.7	無	5	0.046	無	○	-	-	-
	習志野市	15	習志野秋津	-	-	-	0.044	○	×	-	-	-	0.049	無	○	13	33.7	○
千葉	千葉市	16	千葉千葉港	-	-	-	0.037	○	○	0.7	無	5	0.05	無	○	-	-	-
		17	千葉千草台	-	-	-	0.042	○	×	0.8	無	5	0.048	無	○	12.6	30.4	○
		18	千葉中央	-	-	-	0.041	○	×	-	-	-	0.045	無	○	-	-	-
		19	千葉宮野木	-	-	-	0.039	○	○	-	-	-	0.047	無	○	-	-	-
		20	千葉真砂	-	-	-	0.042	○	×	0.8	無	5	0.044	無	○	12.1	31.5	○
佐倉市	21	佐倉山王	-	-	-	0.038	○	○	0.7	無	5	0.046	無	○	-	-	-	
市原	市原市	22	市原五井自排	0.008	無	○	0.027	○	○	0.7	無	5	0.04	無	○	-	-	-
	袖ヶ浦市	23	袖ヶ浦福王台	0.005	無	○	0.03	○	○	0.4	無	5	0.052	無	○	-	-	-
		24	袖ヶ浦大曾根	-	-	-	0.025	○	○	0.6	無	5	0.048	無	○	-	-	-
君津	木更津市	25	木更津請西	-	-	-	0.028	○	○	-	-	-	0.047	無	○	-	-	-
		26	木更津牛袋	-	-	-	0.024	○	○	-	-	-	0.05	無	○	-	-	-
成田	成田市	27	成田花崎	-	-	-	0.031	○	○	0.7	無	5	0.049	無	○	13.5	32.6	○

(備考) -は未測定。

() 内は年間の有効測定時間が6,000時間未満であることを示す。(微小粒子状物質は年間の測定日数が250日未満であることを示す。)

(イ) 主な測定局における二酸化窒素年平均値年度別推移（自動車排出ガス測定局）

単位：ppm

地域	市町	測定局	23年度	24年度	25年度	26年度	27年度
東葛	柏市	柏旭	(0.031)	0.026	0.026	0.025	0.024
		柏大津ケ丘	0.026	0.026	0.025	0.025	0.024
葛南	市川市	市川行徳	0.022	0.022	0.021	0.021	0.021
		市川若宮	0.020	0.019	0.020	0.019	0.019
	船橋市	船橋海神	0.024	0.024	0.024	0.024	0.023
千葉	千葉市	千葉千葉港	0.026	0.024	0.025	0.024	0.02
		千葉中央	0.027	0.026	0.026	0.024	0.024
市原	市原市	市原五井自排	0.013	0.014	0.013	0.013	0.012
君津	木更津市	木更津牛袋	0.012	0.012	0.011	0.011	0.011
成田	成田市	成田花崎	0.020	0.018	0.018	0.018	0.018

(備考) () 内は年間有効測定時間数が、6,000時間未満。

(ウ) 主な測定局における一酸化炭素年平均値年度別推移（自動車排出ガス測定局）

単位：ppm

地域	市町	測定局	23年度	24年度	25年度	26年度	27年度
東葛	柏市	柏旭	(0.5)	0.4	0.4	0.4	0.3
		柏大津ヶ丘	0.4	0.3	0.3	0.3	0.2
葛南	市川市	市川行徳	0.4	0.4	0.4	0.4	0.4
		市川若宮	0.4	0.4	0.4	0.4	0.4
	船橋市	船橋海神	0.4	0.4	0.4	0.4	0.4
千葉	千葉市	千葉千葉港	0.5	0.5	0.5	0.5	0.4
		千葉千草台	0.5	0.5	0.5	0.4	0.4
市原	市原市	市原五井自排	0.4	0.4	0.4	0.3	0.4
	袖ヶ浦市	袖ヶ浦大曾根	0.4	0.4	0.3	0.4	0.3
成田	成田市	成田花崎	0.5	0.4	0.4	0.4	0.4

(備考) —は未測定。()内は年間有効測定時間数が、6,000時間未満。

(エ) 主な測定局における浮遊粒子状物質年平均値年度別推移（自動車排出ガス測定局）

単位：mg/m³

地域	市町	測定局	23年度	24年度	25年度	26年度	27年度
東葛	柏市	柏西原	0.022	0.019	0.020	0.019	0.020
		柏大津ヶ丘	0.027	0.025	0.026	0.023	0.022
葛南	市川市	市川行徳	0.021	0.020	0.022	0.020	0.020
		市川若宮	0.032	0.030	0.020	0.021	0.020
	船橋市	船橋海神	0.024	0.022	0.024	0.025	0.024
千葉	千葉市	千葉千葉港	0.022	0.019	0.020	0.019	0.020
		千葉中央	0.019	0.019	0.022	0.022	0.021
市原	市原市	市原五井自排	0.018	0.016	0.018	0.016	0.016
君津	木更津市	木更津牛袋	0.025	0.022	0.024	0.024	0.023
成田	成田市	成田花崎	0.020	0.020	0.021	0.021	0.022

(オ) 主な測定局における微小粒子状物質年平均値年度別推移（自動車排出ガス測定局）

単位：μg/m³

地域	市町	測定局	23年度	24年度	25年度	26年度	27年度
葛南	市川市	市川行徳	—	15.3	17.1	17.0	15.2
	船橋市	船橋日の出	(14.1)	15.9	16.2	15.0	14.0
	習志野市	習志野秋津	—	(13.1)	14.7	14.5	13.0
千葉	千葉市	千葉千草台	15.4	13.2	14.0	13.6	12.6
		千葉真砂	(13.7)	15.8	15.1	14.6	12.1
成田	成田市	成田花崎	—	(17.1)	13.3	13.6	13.5

(備考) 23年度から測定を開始。—は未測定。()内は年間有効測定日数が、250日未満。

オ 有害大気汚染物質等測定結果

(ア) ベンゼン、トリクロロエチレン、テトラクロロエチレン、ジクロロメタン (27年度)

物質名		ベンゼン		トリクロロエチレン		テトラクロロエチレン		ジクロロメタン	
実施機関	測定地点	年平均値	環境基準(3)との比較	年平均値	環境基準(200)との比較	年平均値	環境基準(200)との比較	年平均値	環境基準(150)との比較
		$\mu\text{g}/\text{m}^3$		$\mu\text{g}/\text{m}^3$		$\mu\text{g}/\text{m}^3$		$\mu\text{g}/\text{m}^3$	
千葉県	銚子市清川	0.55	○	0.045	○	0.060	○	0.50	○
	成田市加良部	0.82	○	0.11	○	0.11	○	0.74	○
	君津市久保	1.1	○	0.088	○	0.048	○	0.59	○
	館山市亀ヶ原	0.69	○	0.067	○	0.040	○	0.52	○
	鴨川市清澄	0.47	○	0.071	○	0.039	○	0.51	○
	市原市岩崎西	2.8	○	0.49	○	0.13	○	1.1	○
	袖ヶ浦市長浦	1.4	○	0.19	○	0.068	○	0.82	○
	東庄町石出	0.62	○	0.082	○	0.036	○	0.84	○
	白井七次台	0.89	○	0.37	○	0.11	○	5.7	○
千葉市	千葉市美浜区真砂	1.2	○	0.59	○	0.10	○	0.97	○
	千葉市緑区平川町	1.0	○	0.25	○	0.072	○	0.78	○
	千葉市中央区今井	1.8	○	0.61	○	0.12	○	0.81	○
	千葉市中央区寒川	2.4	○	0.19	○	0.080	○	0.92	○
	千葉市中央区千葉港	1.6	○	0.22	○	0.10	○	0.77	○
	千葉市花見川区宮野木台	1.2	○	0.54	○	0.094	○	0.88	○
市川市	市川市新田	1.2	○	0.53	○	0.25	○	1.9	○
	市川市高谷	-	-	-	-	-	-	2.0	○
	市川市富浜	1.2	○	-	-	-	-	-	-
浦安市	浦安市猫実	0.93	○	0.56	○	0.17	○	1.0	○
船橋市	船橋市高根台	1.2	○	0.32	○	0.060	○	1.5	○
	船橋市日の出	1.3	○	-	-	-	-	-	-
松戸市	松戸市根本	1.1	○	0.61	○	0.26	○	1.7	○
	松戸市五香西	1.3	○	-	-	-	-	-	-
	松戸市二ツ木	1.4	○	-	-	-	-	-	-
	松戸市上本郷	1.3	○	-	-	-	-	-	-
柏市	柏市大室	1.0	○	0.34	○	0.13	○	1.3	○
	柏市永楽台	0.97	○	0.40	○	0.13	○	1.4	○
	柏市旭	1.2	○	0.39	○	0.13	○	1.3	○
	柏市大津ヶ丘	1.2	○	0.39	○	0.11	○	1.8	○
	柏市若白毛	1.2	○	0.34	○	0.098	○	1.4	○
市原市	市原市旧川岸	1.7	○	3.1	○	0.45	○	2.4	○
	市原市郡本	1.3	○	0.31	○	0.11	○	0.88	○
	市原市前川中継ポンプ場	1.8	○	0.43	○	0.12	○	0.99	○
	市原市姉崎	1.5	○	0.19	○	0.095	○	1.2	○
	市原市八幡	1.4	○	0.25	○	0.11	○	1.4	○
袖ヶ浦市	袖ヶ浦市横田	0.94	○	-	-	-	-	-	-

(注) 環境省の算出方式に従い、月毎の測定値が検出下限値未満の場合のときは、当該測定における測定結果を検出下限値の1/2として年平均値を算出した。また、年平均値が全測定の最大の検出下限値未満の数値であった場合は、その値を括弧書きで表示した。

(イ) 有害大気汚染物質モニタリング調査結果(指定物質)(27年度)

()内は26年度

物質名	単位	地点数	全地点平均値	年平均値の濃度範囲	環境基準 (年平均値)	基準超過 地点数
ベンゼン	μg/m ³	35 (34)	1.2 (1.2)	0.47 ~ 2.8 (0.51 ~ 2.2)	3	0 (0)
トリクロロエチレン	μg/m ³	29 (28)	0.42 (0.30)	0.045 ~ 3.1 (0.046 ~ 1.5)	200	0 (0)
テトラクロロエチレン	μg/m ³	29 (28)	0.12 (0.096)	0.036 ~ 0.45 (0.020 ~ 0.43)	200	0 (0)
ジクロロメタン	μg/m ³	30 (29)	1.3 (1.2)	0.50 ~ 5.7 (0.36 ~ 2.5)	150	0 (0)

(ウ) 指針値が設定されている有害大気汚染物質調査結果(27年度)

()内は26年度

物質名	単位	地点数	全地点平均値	年平均値の濃度範囲	指針値 (年平均値)	指針値超過地点 数
アクリロニトリル	μg/m ³	24 (23)	0.25 (0.20)	0.006 ~ 3.2 (0.016 ~ 1.1)	2	1 (0)
塩化ビニルモノマー	μg/m ³	24 (23)	0.12 (0.086)	0.010 ~ 1.3 (0.010 ~ 0.97)	10	0 (0)
水銀及びその化合物	ngHg/m ³	14 (14)	1.9 (1.8)	1.0 ~ 2.4 (1.5 ~ 2.2)	40	0 (0)
ニッケル化合物	ngNi/m ³	16 (16)	3.0 (2.7)	0.7 ~ 6.3 (0.92 ~ 5.7)	25	0 (0)
クロロホルム	μg/m ³	25 (24)	0.26 (0.26)	0.14 ~ 1.4 (0.037 ~ 1.0)	18	0 (0)
1,2-ジクロロエタン	μg/m ³	24 (23)	0.25 (0.20)	0.10 ~ 1.3 (0.033 ~ 0.94)	1.6	0 (0)
1,3-ブタジエン	μg/m ³	28 (27)	0.16 (0.18)	0.017 ~ 0.78 (0.013 ~ 1.0)	2.5	0 (0)
ヒ素及びその化合物	ngAs/m ³	17 (17)	0.80 (0.95)	0.24 ~ 1.7 (0.29 ~ 1.5)	6	0 (0)
マンガン及びその化合物	ngMn/m ³	16 (16)	25 (24)	3.1 ~ 60 (3.4 ~ 77)	140	0 (0)

(エ) 環境基準等が設定されていないその他の有害大気汚染物質調査結果(27年度)()内は26年度

物質名	単位	地点数	全地点平均値	年平均値の濃度範囲	平成26年度全国 濃度範囲
アセトアルデヒド	9 g/m ³	26 (26)	2.2 (1.8)	0.73 ~ 4.0 (0.74 ~ 2.5)	0.63~8.9
酸化エチレン	9 g/m ³	18 (18)	0.11 (0.12)	0.034 ~ 0.74 (0.037 ~ 0.74)	0.032~1.0
ベンゾ132ピレン	ng/m ³	24 (24)	0.31 (0.24)	0.025 ~ 1.5 (0.057 ~ 0.59)	0.022~1.4
ホルムアルデヒド	9 g/m ³	27 (27)	2.6 (2.6)	0.95 ~ 6.2 (0.92 ~ 6.1)	0.91~10
ベリリウム及びその化合物	ngBe/m ³	16 (16)	0.011 (0.022)	0.0020 ~ 0.024 (0.0022 ~ 0.16)	0.0021~0.15
クロム及びその化合物	ngCr/m ³	16 (16)	5.8 (6.0)	0.8 ~ 23 (0.86 ~ 30)	0.46~45
トルエン	9 g/m ³	29 (27)	6.0 (6.1)	0.82 ~ 27 (1.3 ~ 16)	0.49~70
塩化メチル	9 g/m ³	24 (23)	1.3 (1.3)	1.0 ~ 1.6 (0.95 ~ 1.8)	0.13~8.5

(オ) その他の化学物質調査結果(27年度)

()内は26年度

物質名	単位	地点数	全地点平均値	年平均値の濃度範囲
フロン11	μg/m ³	9 (8)	1.5 (1.5)	1.3 ~ 3.0 (1.3 ~ 2.4)
フロン113	μg/m ³	9 (8)	0.56 (0.56)	0.55 ~ 0.57 (0.56 ~ 0.57)
1,1,1-トリクロロエタン	ng/m ³	9 (8)	0.016 (0.049)	0.014 ~ 0.020 (0.045 ~ 0.053)
四塩化炭素	μg/m ³	9 (8)	0.62 (0.60)	0.58 ~ 0.69 (0.56 ~ 0.68)

カ 大気中のアスベスト濃度測定結果

(ア) 地域区分別測定結果（幾何平均値）

単位：本/L

地域区分	測定地点数	最小値	最大値	平均値	参考 地方公共団体 調査の濃度範囲 (環境省集計)
住宅地域	31	ND	0.24	0.080	ND～2.2
商工業地域	3	0.070	0.17	0.098	ND～0.82
内陸山間地域	1	ND	0.088	0.070	ND～0.15
道路沿線地域	6	ND	0.16	0.089	ND～1.7
農業地域	1	ND	0.10	0.075	ND～0.19
廃棄物処分場等周辺地域	1	0.12	0.12	0.12	ND～1.6
全域	43	ND	0.24	0.082	—

(注1) 地域区分は、環境省が定めた区分

(注2) 千葉県の出検下限値は、0.056 本/リットル未満として「ND」で表記

(注3) 平均値の算出において、地点の幾何平均値がNDの場合は検出下限値(0.056 本/リットル)の値を用いた

(注4) 環境省が地方公共団体の測定結果を集計したもので、測定期間は平成26年1月～12月

(参考) 大気汚染防止法で定める特定粉じん発生施設の敷地境界基準は10 本/リットル以下

(イ) 地点別測定結果（27年度）

単位：本/L

No	測定地点	実施機関	地域区分	測定日	測定値
1	野田市桐ヶ作	千葉県	住宅地域	27.7.28～30 28.1.26～28	0.093 0.11
2	浦安市美浜	千葉県	道路沿線地域	27.7.28～30 28.1.26～28	0.095 0.096
3	佐倉市山王	千葉県	道路沿線地域	27.7.28～30 28.1.26～28	0.13 0.13
4	袖ヶ浦市長浦駅前	千葉県	商工業地域	27.7.28～30 28.1.26～28	0.10 0.084
5	君津市久保	千葉県	商工業地域	27.7.28～30 28.1.26～28	0.095 0.092
6	成田市加良部	千葉県	住宅地域	27.7.28～30 28.1.26～28	0.11 0.096
7	香取市大倉	千葉県	住宅地域	27.7.28～30 28.1.26～28	0.13 0.089
8	銚子市清川	千葉県	住宅地域	27.7.28～30 28.1.26～28	0.13 0.12
9	茂原市高師	千葉県	住宅地域	27.7.28～30 28.1.26～28	0.088 0.11
10	館山市亀ヶ原	千葉県	住宅地域	27.7.28～30 28.1.26～28	0.098 0.075
11	千葉市中央区 寒川町	千葉市	住宅地域	27.5.25～27 27.7.28～30 27.10.19～21 28.1.26～28	0.24 0.11 0.16 ND
12	千葉市花見川区 検見川町	千葉市	住宅地域	27.5.25～27 27.7.28～30 27.10.19～21 28.1.26～28	0.056 0.056 0.14 ND
13	千葉市稲毛区 宮野木町	千葉市	住宅地域	27.5.25～27 27.7.28～30 27.10.19～21 28.1.26～28	0.056 0.070 0.18 0.070
14	千葉市若葉区 大宮台	千葉市	住宅地域	27.5.25～27 27.7.28～30 27.10.19～21 28.1.26～28	0.23 0.089 0.10 0.056

15	千葉市緑区 大椎町	千葉市	住宅地域	27. 5. 25～27 27. 7. 28～30 27. 10. 19～21 28. 1. 26～28	0.056 0.056 0.080 ND
16	千葉市美浜区 真砂(1丁目)	千葉市	住宅地域	27. 5. 25～27 27. 7. 28～30 27. 10. 19～21 28. 1. 26～28	0.070 0.10 0.080 ND
17	千葉市中央区 千葉港	千葉市	道路沿線地域	27. 7. 14, 15, 17 28. 2. 16～18	0.056 0.056
18	千葉市美浜区 真砂(5丁目)	千葉市	道路沿線地域	27. 7. 14, 15, 17 28. 2. 16～18	0.16 0.11
19	船橋市高根町	船橋市	住宅地域	27. 7. 29～31 28. 1. 26～28	ND ND
20	船橋市高根台	船橋市	住宅地域	27. 7. 29～31 28. 1. 26～28	0.088 ND
21	船橋市金掘町	船橋市	農業地域	27. 7. 29～31 28. 1. 26～28	0.10 ND
22	船橋市印内	船橋市	住宅地域	27. 7. 29～31 28. 1. 26～28	0.070 ND
23	船橋市海神	船橋市	道路沿線地域	27. 7. 29～31 28. 1. 26～28	0.070 ND
24	船橋市若松	船橋市	住宅地域	27. 7. 29～31 28. 1. 26～28	0.070 ND
25	市川市新田	市川市	住宅地域	27. 7. 28～30 28. 1. 26～28	0.11 0.10
26	市川市二俣	市川市	商工業地域	27. 7. 28～30 28. 1. 26～28	0.17 0.070
27	市川市大野町	市川市	住宅地域	27. 7. 28～30 28. 1. 26～28	0.11 0.13
28	市川市末広	市川市	住宅地域	27. 7. 28～30 28. 1. 26～28	0.070 0.11
29	柏市永楽台	柏市	住宅地域	27. 12. 8～10	0.10
30	柏市柏	柏市	住宅地域	27. 12. 8～10	0.056
31	柏市旭	柏市	道路沿線地域	27. 12. 8～10	0.081
32	柏市増尾	柏市	廃棄物処分場等周辺地域	27. 12. 8～10	0.12
33	柏市塚崎	柏市	住宅地域	27. 12. 8～10	0.056
34	柏市藤ヶ谷	柏市	住宅地域	27. 12. 8～10	0.056
35	柏市大室	柏市	住宅地域	27. 12. 8～10	0.11
36	柏市高田	柏市	住宅地域	27. 12. 8～10	0.081
37	市原市北国分寺台	市原市	住宅地域	27. 7. 28～30 28. 1. 26～28	0.056 0.056
38	市原市姉崎	市原市	住宅地域	27. 7. 28～30 28. 1. 26～28	0.088 0.056
39	市原市八幡	市原市	住宅地域	27. 7. 28～30 28. 1. 26～28	0.070 0.081
40	市原市奉免	市原市	住宅地域	27. 7. 28～30 28. 1. 26～28	0.056 0.070
41	市原市平野	市原市	内陸山間地域	27. 7. 28～30 28. 1. 26～28	0.088 ND
42	浦安市当代島	浦安市	住宅地域	27. 7. 28～30 28. 1. 26～28	0.056 0.056
43	浦安市日の出	浦安市	住宅地域	27. 7. 28～30 28. 1. 26～28	0.070 0.056

(注1) 測定方法：試料の採取及び分析は「アスベストモニタリングマニュアル(第4.0版)」(平成22年6月環境省 水・大気環境局大気環境課)によった。

(注2) 測定値：各地点で3日間測定して得られた個々の測定値を地点ごとに幾何平均した。

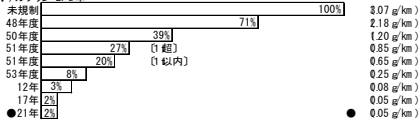
3回とも不検出の場合は検出下限値未満を「ND」で表記とした。

キ 自動車排出ガス規制強化の推移

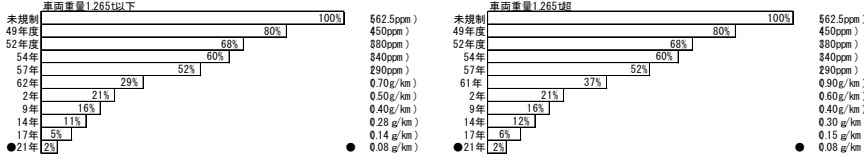
(ア) 窒素酸化物 (NO_x) の規制強化

①乗用車

ア) ガソリン・LPG車

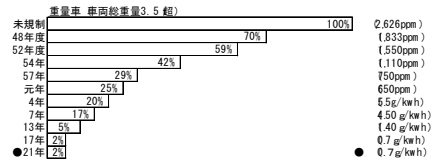
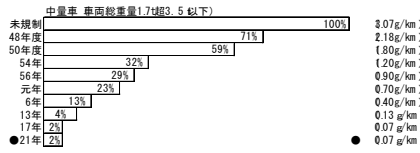
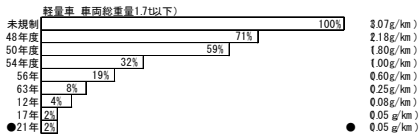
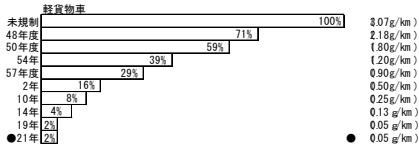


イ) ディーゼル車

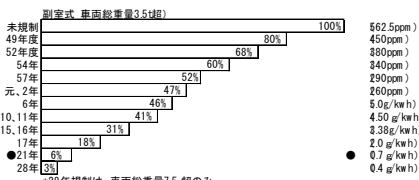
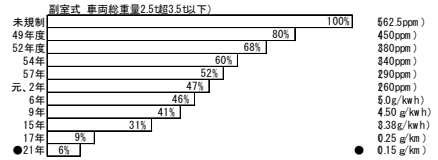
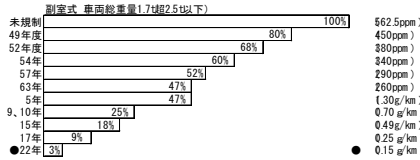
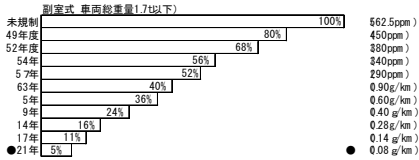
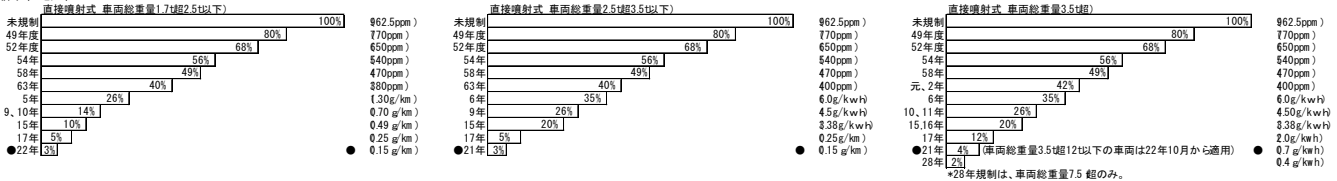


②貨物車・バス

ア) ガソリン・LPG車



イ) ディーゼル車

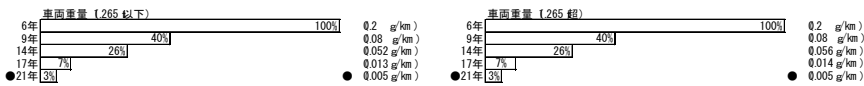


- 注1 ●印は、現時点での最新規制を示す。
- 注2 ()内は、規制値 (平均値)を示す。
- 注3 ②貨物車・バスの ア) ガソリン・LPG車における車両総重量の区分は、13年より前の規制において、中量車については1.7 超2.5 以下、重量車については2.5 超である。
- 注4 9年以降のディーゼル車規制では、直接噴霧式、副室式の区別はない。

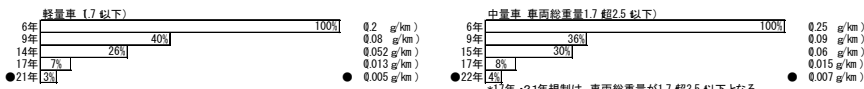
(イ) 粒子状物質 (PM) の規制強化

ディーゼル車

①乗用車

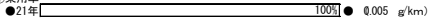


②貨物車・バス

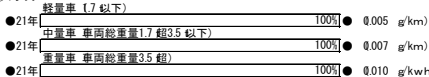


ガソリン車

①乗用車



②トラック・バス



- 注1 ●印は、現時点での最新規制を示す。
- 注2 ()内は、規制値 (平均値)を示す。

ク 大気環境常時測定機器の整備状況（27年度末現在）

(ア) 一般環境大気測定局

地域	市町	測定局数	二酸化い おう	窒素 酸化物	一酸化 炭素	オキシダ ント	浮遊粒子状 物質	微小粒子状 物質	炭化 水素	風向 風速	温度 湿度	日射	雨量	テレメータ接続 局数	県設置 局数
野田	野田市	2	1	2	0	2	2	1	1	2	2	0	0	2	2
東葛	流山市	1	1	1	0	1	1	1	1	1	1	0	0	1	0
	柏市	2	2	2	0	2	2	2	1	2	2	0	1	2	0
	松戸市	3	3	3	0	3	3	1	2	3	1	1	1	3	0
葛南	市川市	5	3	5	0	3	5	2	1	5	1	1	1	5	0
	浦安市	1	1	1	1	1	1	1	1	1	1	0	0	1	0
	船橋市	8	3	8	0	8	8	2	4	8	2	0	0	8	0
	鎌ヶ谷市	1	1	1	0	1	1	1	0	1	1	0	0	1	1
	八千代市	2	1	2	0	2	2	1	0	1	2	0	0	1	1
	習志野市	3	2	3	0	1	3	1	1	3	2	1	1	1	1
千葉	千葉市	13	9	13	0	11	13	7	8	13	4	1	0	13	0
	四街道市	1	0	1	0	1	1	1	0	1	1	0	0	1	1
	佐倉市	3	1	3	0	3	1	1	1	3	3	0	0	1	1
市原	市原市	12	12(9)	12	1	12(10)	12	7	3	12	3(2)	3(2)	8	12	1
	袖ヶ浦市	8	6(5)	8	0	8	8	1	4	8	3(4)	1	4	8	1
君津	木更津市	5	3	5	0	4	5	1	1	5	1	0	0	5	1
	君津市	6	6	6	0	5	6	1	0	5	4	1	4	6	1
	富津市	1	1	1	0	1	1	1	1	1	1	0	0	1	1
北総	香取市	4	4	4	0	4	4	1	1	4	3	0	0	3	3
	銚子市	1	1	1	0	1	1	0	0	1	1	0	0	1	1
成田	成田市	4	4	4	2	4	4	1	3	4	3	1	0	2	2
	芝山町	1	0	1	0	1	1	0	0	1	1	0	0	1	1
印西	印西市	1	1	1	0	1	1	1	1	1	1	0	0	1	1
	我孫子市	1	0	1	0	1	1	1	0	1	1	0	0	1	1
	白井市	1	0	1	0	1	1	0	0	1	0	0	0	1	1
	栄町	1	0	1	0	1	1	0	1	1	0	0	0	1	1
九十九 里	匝瑳市	1	0	1	0	1	1	1	0	1	1	0	0	1	1
	横芝光町	1	0	1	0	1	1	1	1	1	0(1)	0	0	1	1
	八街市	1	0	1	0	1	1	0	1	1	1	0	0	1	1
	東金市	1	0	1	0	1	1	1	0	1	0(1)	0	0	1	1
長生・ 夷隅	茂原市	1	0	1	0	1	1	1	0	1	1	0	0	1	1
	一宮町	1	1	1	0	1	1	0	0	1	1	0	0	1	1
	勝浦市	1	0	1	0	1	1	1	1	1	1	0	0	1	1
南房総	館山市	1	1	1	0	1	1	1	0	1	1	0	0	1	1
	鋸南町	1	0	1	0	1	1	0	1	1	1	0	0	1	1
年度当初		100	68	100	4	92	98	43	40	98	53	10	20	92	32
年度末		100	64	100	4	90	98	43	40	98	55	9	20	92	32

表中の数値は年度当初の状況、()内は年度途中で変更した場合の年度末の状況

(イ) 自動車排出ガス測定局

地域	市町	測定局数	二酸化い おう	窒素 酸化物	一酸化 炭素	オキシダ ント	浮遊粒子状 物質	微小粒子状 物質	炭化 水素	風向 風速	温度 湿度	日射	雨量	テレメータ接続 局数	県設置 局数
野田	野田市	1		1	1		1	1*	1	1	1			1	
東葛	流山市	1		1	1		1			1					
	柏市	3		3	2		2	1	1	1				3	
	松戸市	1		1	1		1	1		1				1	
葛南	市川市	3		3	3		3	1	1					3	
	浦安市	1		1	1		1			1				1	1
	船橋市	2		2	2		2	1	2	2	1			2	
	鎌ヶ谷市	1		1	1		1			1(0)				1	1
	八千代市	1		1	1		1			1				1	1
	習志野市	1		1			1	1	1	1	1(0)				
千葉	千葉市	5		5	3		5	2	5	3	1			5	
	佐倉市	1		1	1		1			1				1	1
市原	市原市	1	1	1	1		1		1	1				1	
	袖ヶ浦市	2	1	2	2		2		1	2			1	2	1
君津	木更津市	2		2			2			2				2	1
成田	成田市	1		1	1		1	1		1				1	1
年度当初		27	2	27	21	0	26	8(9*)	13	20	4	0	1	25	7
年度末		27	2	27	21	0	26	8(9*)	13	19	3	0	1	25	7

表中の数値は年度当初の状況、()内は年度途中で変更した場合の年度末の状況

野田市の微小粒子状物質は国設局(野田宮崎局)。環境基準等の評価は行っていない。*は野田宮崎を加えた数値。