

平成 27 年度
ヒートアイランド実態調査報告書

(平成 22 年 7 月～平成 27 年 2 月までのデータに基づく報告)

平成 28 年 3 月
千葉県環境生活部環境政策課
千葉県環境研究センター

はじめに

過去 100 年間に、地球温暖化の影響により地球の平均気温は約 0.7℃上昇したと言われています。一方、東京など日本の大都市の平均気温は約 2～3℃上昇しており、この差は地球温暖化の影響に加えて、ヒートアイランド現象の影響によるものと考えられます。ヒートアイランド現象とは、都市の中心部の気温が郊外に比べて島状に高くなる現象で、都市構造、地表面被覆、人工排熱や地形・気象条件など多岐にわたる要因により形成されます。

都市においては、昼間の高温化や熱帯夜の増加に伴い、不快さは増大し、熱中症や睡眠障害の増加などの影響が生じています。また、光化学スモッグの助長や局地的集中豪雨との関連性、サクラの開花や紅葉の時期の変化への影響などが報告されています。

ヒートアイランド現象は、影響が顕在化している緊急の課題です。必要となる対策は、地球温暖化対策と重複する部分が多いことから、相互に連携を図り進める必要があります。

このため、県では、平成 22 年 7 月から県内で気温の実態調査を開始するとともに、25 年 7 月には、本県のヒートアイランド対策に係る「千葉県ヒートアイランド対策ガイドライン」を策定しております。

平成 27 年度報告書は、県内のヒートアイランド現象の実態を皆様にお知らせすることを目的に、22 年 7 月から 27 年 2 月にかけての実態調査の結果を取りまとめたもので、平成 26 年度報告書に続くものです。

なお、平成 22・23 年度報告書で、詳細な解析結果を報告していることから、調査結果についてのみ示すこととしました。

各報告書及び千葉県ヒートアイランド対策ガイドラインは、千葉県環境生活部環境政策課ホームページに掲載されています。

<http://www.pref.chiba.lg.jp/kansei/heatisland.html>

平成 28 年 3 月

目次

1. 実態調査について	1
1. 1 調査期間	
1. 2 実施機関	
1. 3 設置場所	
1. 4 調査報告対象地点	
1. 5 温度計の回収等	
2. 調査結果	2
2. 1 新旧温度計の差異について	
2. 2 観測結果について	
ア. 平均気温, 最高気温, 最低気温の分布	
①平均気温の分布	
②最高気温の分布	
③最低気温の分布	
イ. 真夏日日数, 猛暑日日数, 熱帯夜日数, 冬日の分布	
④日最高気温 30℃以上 (真夏日) 日数の分布	
⑤日最高気温 35℃以上 (猛暑日) 日数の分布	
⑥日最低気温 25℃以上 (熱帯夜) 日数の分布	
⑦日最低気温 0℃未満 (冬日) 日数の分布	
3. まとめ	10
4. 参考	12
(1) 調査地点	
(2) 調査結果の概要	

1 実態調査について

22,23年度は、写真1左のボタン型自動記録式温度計(以下、旧温度計)を県内129か所に設置し、30分ごとの気温を測定しました。24年7月からは、温度計を写真1右の新温度計に変更し、地点数を99地点に絞って測定を行いました。(28年3月現在94地点)

1.1 調査期間

旧温度計:22年7月から24年6月まで

新温度計:24年7月から27年2月まで

(新旧温度計比較調査:24年7~8月)

1.2 実施機関

千葉県環境生活部環境政策課

千葉県環境研究センター

1.3 調査地点・設置場所

図1の黒丸が旧温度計に引き続き新温度計で計測している地点、白丸が24年6月まで旧温度計で計測していた地点です。温度計は人口密度の高い東葛、葛南、千葉地域や市原地域沿岸部は概ね5kmメッシュに1地点、その他の地域は10kmメッシュに1地点で配置していましたが、新温度計に切り替える際に、配置を見直し、他の測定地点で補完できる地点については測定地点から除外しました。

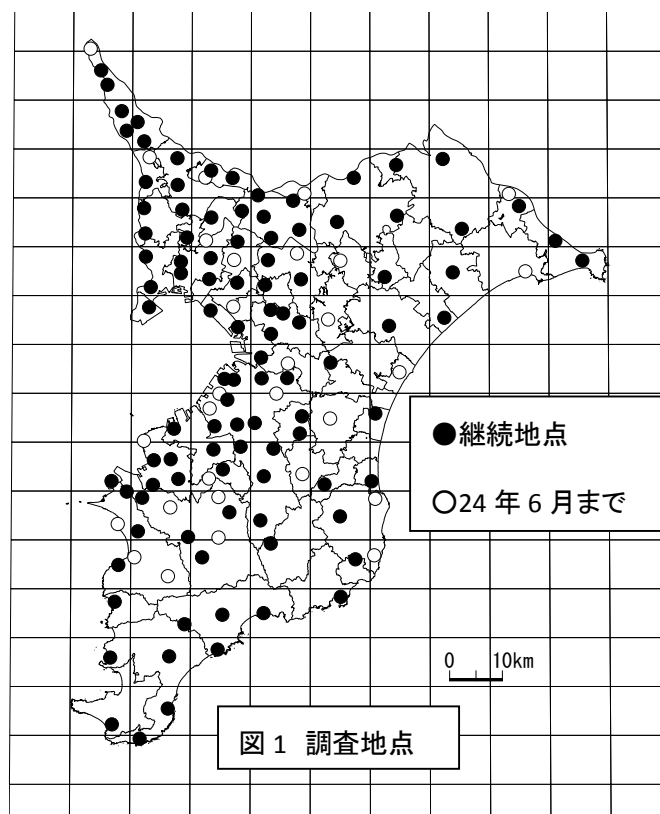
調査地点は、基本的には百葉箱のある小学校を選定しており、適当な地点がない場合は、県機関、中学校に設置しました。設置場所は、風通しが良く、周囲に排熱機器(エアコンの吹き出し口、ボイラーの煙突など)がない場所を選定しました。

1.4 調査報告対象地点

最高気温と最低気温、真夏日日数・猛暑日日数・熱帯夜日数については22年度から26年度にかけて、7月から9月のデータが90%以上揃っている66地点を、冬日日数については12月から2月のデータが90%以上揃っている69地点を対象としました。(具体的な地点などの詳細は4.参考(1)調査地点の項を参照)



写真1 旧温度計(左)と新温度計(右)



1.5 温度計の設置・回収

各地点における温度計の設置については、県環境研究センターから各小学校等に郵送で温度計を送り、百葉箱に設置を依頼して行いました。温度計の交換については、旧温度計は約 2 か月ごとに、新温度計は約 6 か月ごとに、交換用の温度計を県環境研究センターから郵送し、交換後、記録済み温度計の返送を依頼しました。

2 調査結果

2.1 新旧温度計の差異について

旧温度計と新温度計の測定値の差異について検討を行い、詳細は平成 25 年版報告書に記述しています。概要としては、24 年 7～8 月に 67 地点において、新旧温度計で並行測定した結果、その測定値の差は、 -0.2°C から $+0.2^{\circ}\text{C}$ の間に全体の 78%が入っており、 -0.5°C から $+0.5^{\circ}\text{C}$ の間には 97.1%のデータが入っていて、両者の差がほとんどないことが確認されました。このことから、温度計を変更した影響は小さいと考えられ、旧温度計による測定と、新温度計による測定には継続性があると考えられます。

2.2 観測結果について

ア. 平均気温, 最高気温, 最低気温の分布

① 平均気温の分布

調査期間中に 1 年分の測定値がある 23 年 1 月～12 月, 24 年 1 月～12 月, 25 年 1 月～12 月, 26 年 1 月～12 月の 4 年分の年平均を図 2 に示しました。全地点の平均は 23 年が 15.5°C , 24 年が 15.1°C , 25 年が 15.9°C , 26 年が 15.5°C であり、25 年がこの 4 年間で最も平均気温が高い結果となりました。

東葛, 葛南, 千葉市から東京湾沿岸部, 南房総沿岸部が高い一方, 市原市から成田市にかけての内陸部で低くなっています。

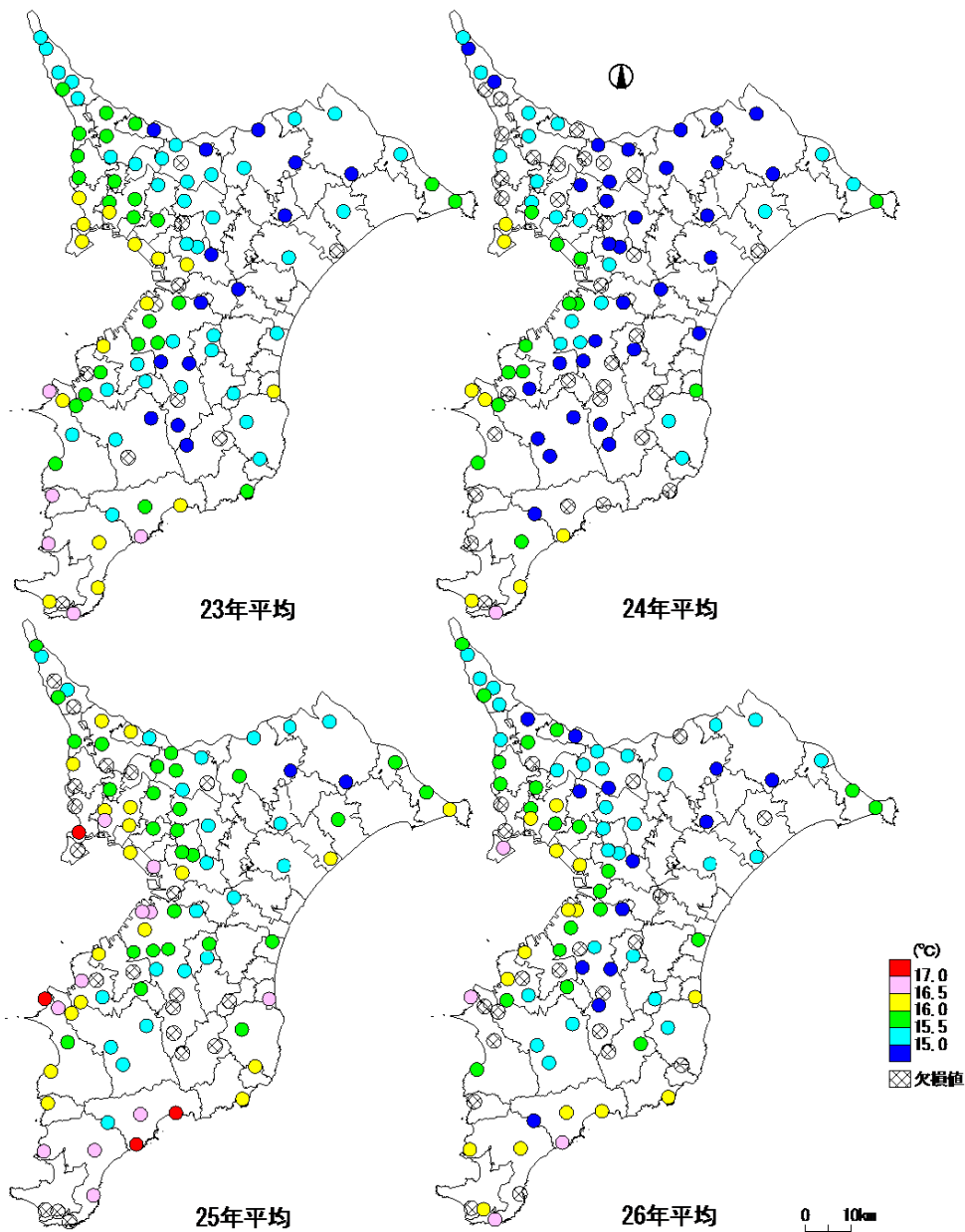


図2 23年～26年の年平均気温の分布

②最高気温の分布

最高気温については、7月から9月の間に最高気温が出現したと考えて、22年から26年の5年分を図3に示しました。各年の最高は、22年は柏市花野井小学校の39.6℃、23年が我孫子市我孫子第三小学校の38.7℃、24年が柏市花野井小学校の38.3℃、25年が我孫子市我孫子第三小学校の41.0℃、26年が柏市花野井小学校の39.2℃でした。25年は、この5年間で唯一、40℃以上の地点が我孫子市の他に、柏市花野井小学校、印西市木刈小学校、千葉市幸町第三小学校、市原市東海小学校の4地点で見られました。

東葛、葛南、千葉市から東京湾沿岸部が高い一方、太平洋沿岸部は低く、特に、南房総の太平

洋岸は低くなっています。最高気温となることが多い我孫子市と柏市の調査地点は直線距離で6.8kmと近接していました。

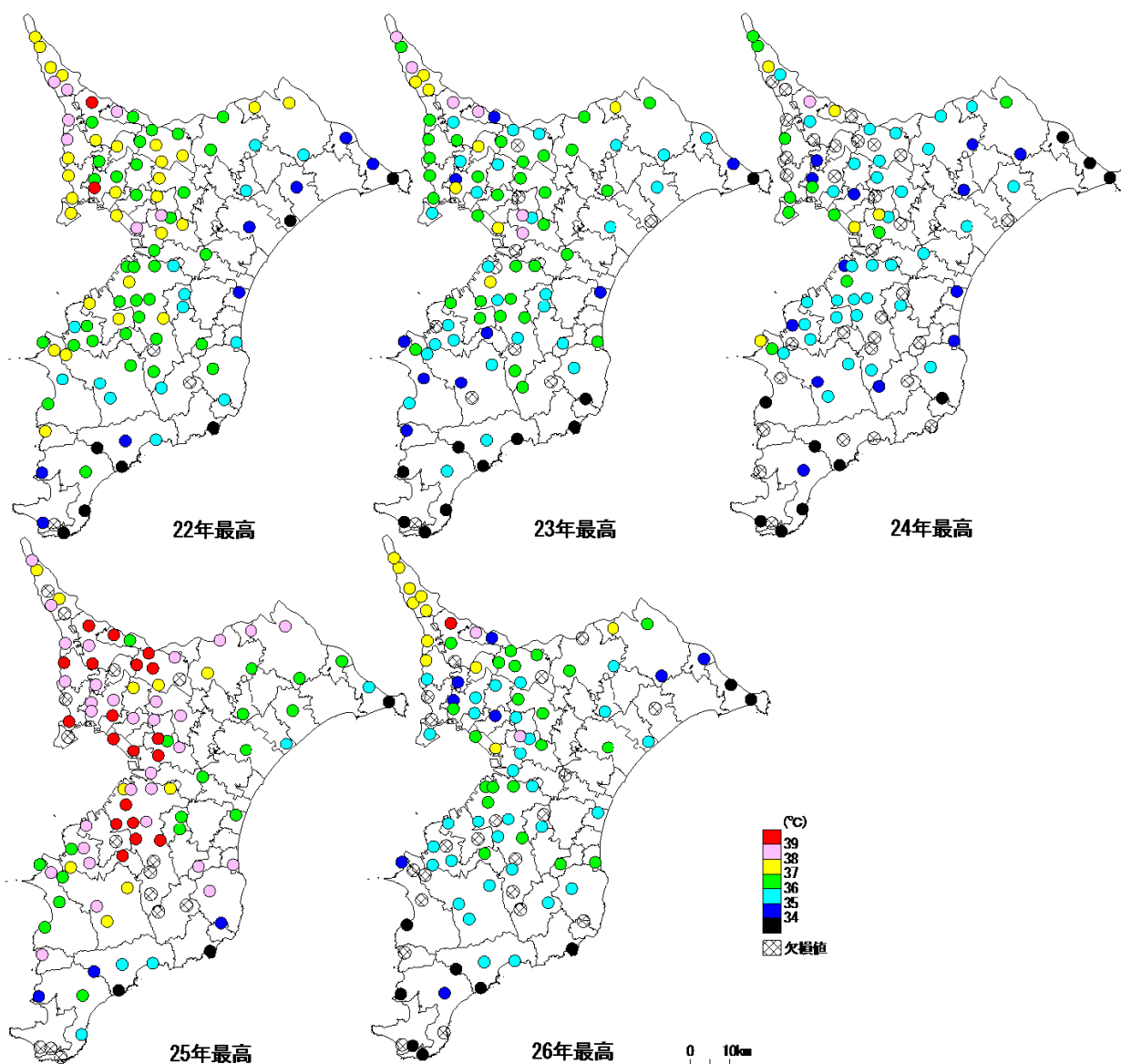


図3 22年～26年の年最高気温の分布

③ 最低気温の分布

最低気温については、12月から2月の間に最低気温が出現したと考えて、22年12月～23年2月、23年12月～24年2月、24年12月～25年2月、25年12月～26年2月、26年12月～27年2月の5年分を図4に示しました。各年の最低は22年度が市原市市東第一小学校の -8.4°C 、23年度も同校の -8.1°C 、24年度も同校の -8.4°C 、25年度は香取市第一山倉小学校と成田市前林小学校の -7.5°C 、26年度は千葉市更科小学校の -7.3°C でした。最も高い最低気温は22年度が南房総市白浜小学校の -0.7°C 、23年度も同校の -0.7°C 、24年度も同校の -2.1°C 、25

年度は鴨川市天津小学校の 0.0℃，26 年度は鴨川市江見小学校の-1.5℃でした。

葛南，千葉市から東京湾沿岸部，南房総沿岸部が高く，-3℃以上の地点が見られる一方，市原市から成田市にかけての内陸部は-6℃未満の地点が広がり，平均気温同様，低くなっています。

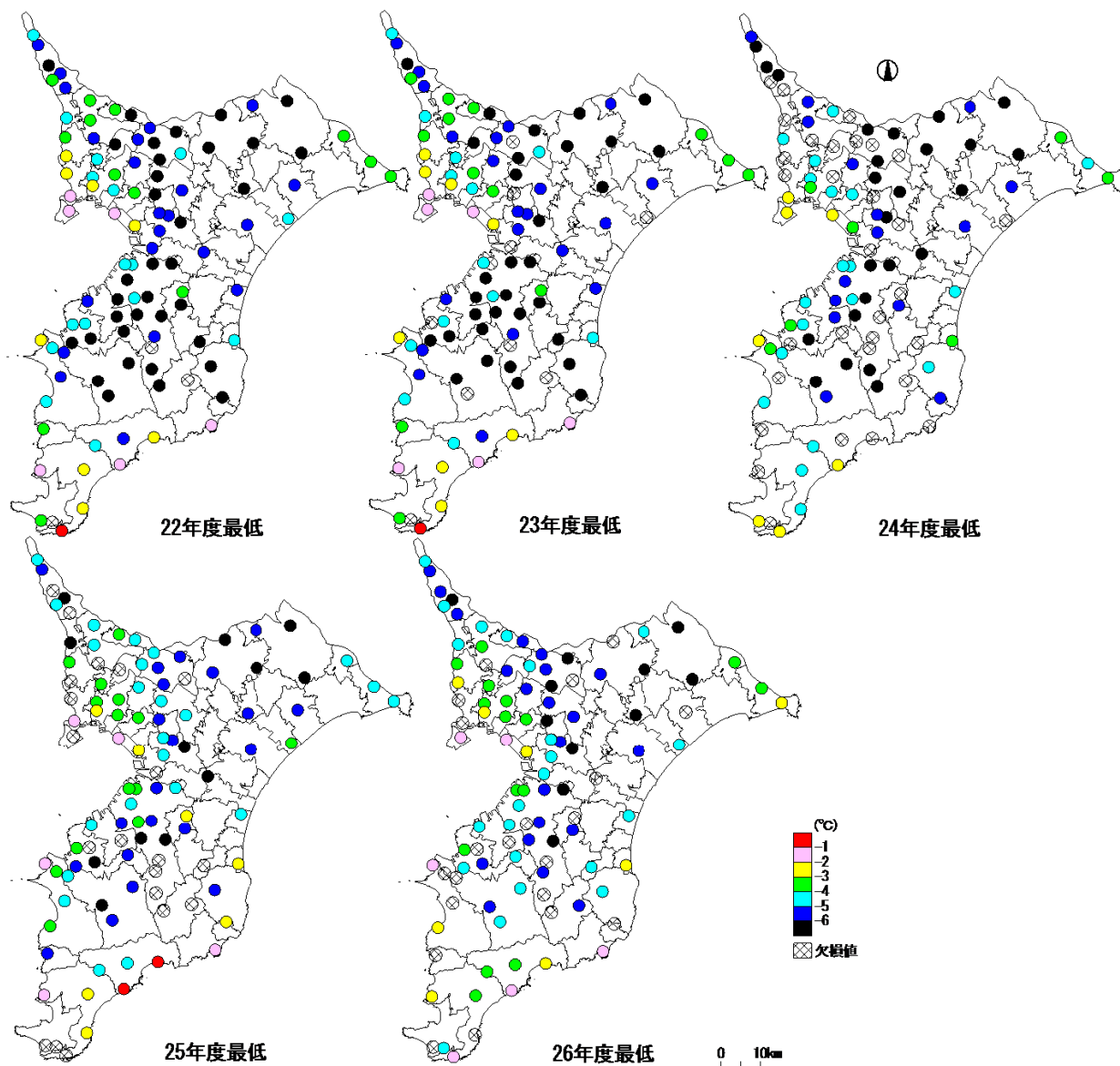


図4 22年～26年の年最低気温の分布

イ. 真夏日日数, 猛暑日日数, 熱帯夜日数, 冬日の分布

22年度から26年度の7月～9月の5年分の日最高気温30℃以上(真夏日)日数を図5に，日最高気温35℃以上(猛暑日)日数を図6に，日最低気温25℃以上(熱帯夜)日数について，図7に示しました。また，22年度から26年度の12月～2月の5年分の日最低気温0℃未満(冬日)日数を図8に示しました。表1には，真夏日日数等の日数区分別出現頻度などを示しました。

④日最高気温 30℃以上(真夏日)日数の分布

90%以上のデータがある継続調査地点 66 地点の平均日数は 22 年度が 59.9 日、23 年度が 50.4 日、24 年度が 56.5 日、25 年度が 51.2 日、26 年度が 37.0 日であり、26 年度は、この 5 年間で最も少なくなっていました。また、61 日以上の地点数は、22 年度が 38 地点と最も多く、23 年度は 2 地点、24 年度は 19 地点、25 年度は 4 地点、26 年度は 0 地点と減少しました。なお、22 年度のみ 70 日を超える地点が 2 地点ありました。

真夏日日数が多い地点は、東葛から香取市までの利根川沿いと葛南、千葉市から東京湾沿岸部が多い一方、銚子市から館山市にかけての太平洋岸等は少なくなっています。

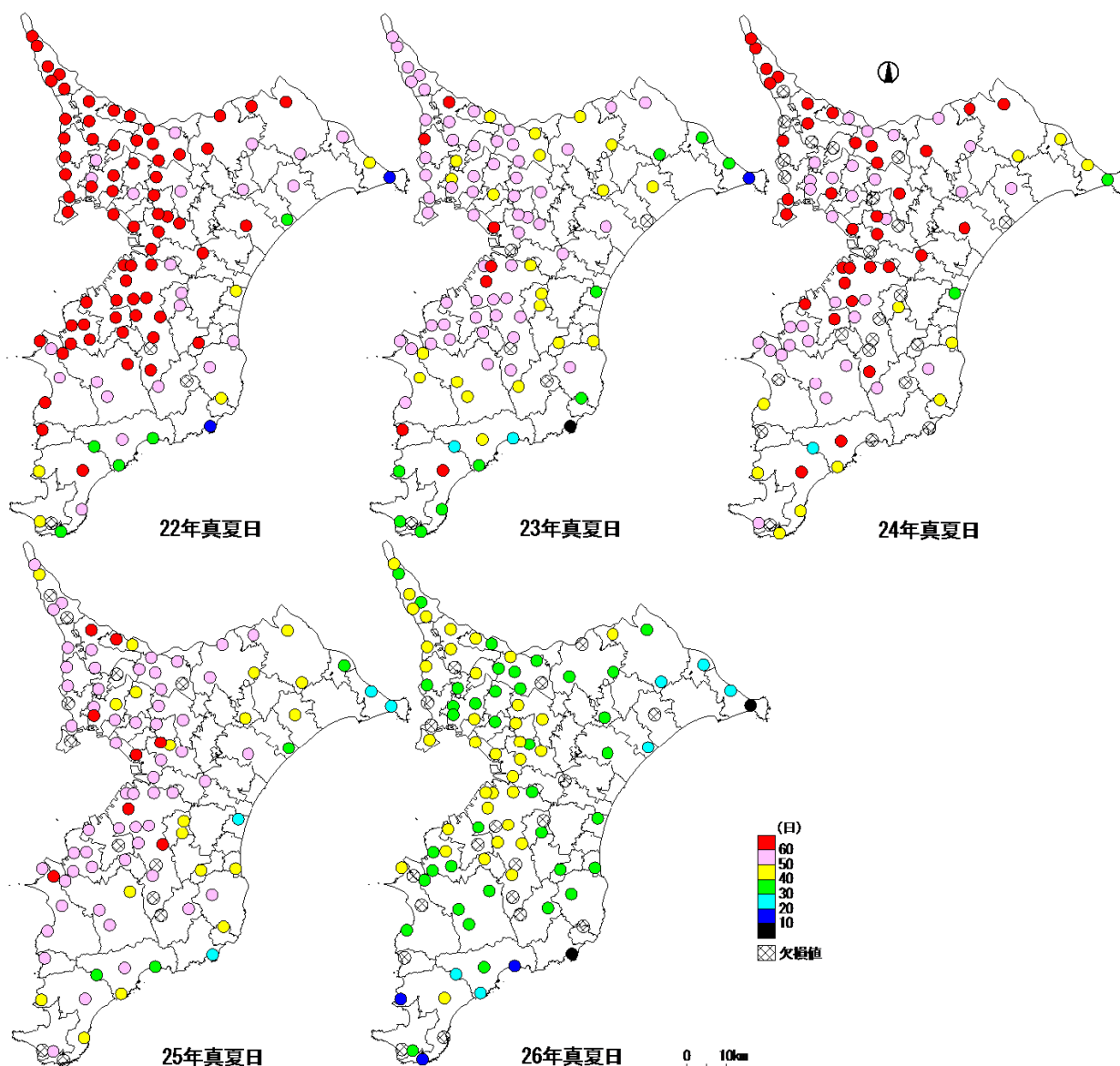


図5 22年度～26年度の7～9月における真夏日の日数の分布

⑤日最高気温 35℃以上(猛暑日)日数の分布

90%以上のデータがある継続調査地点 66 地点の平均日数は、22 年度が 11.7 日、23 年度が 4.8 日、24 年度が 3.9 日、25 年度が 8.8 日、26 年度が 4.3 日であり、26 年度は、この 5 年間で 2 番目に少なくなっていました。また、21 日以上の日数については、22 年度は 13 地点と多く、23 年度は 1 地点、24 年度は 2 地点、25 年度は 5 地点、26 年度は 0 地点でした。なお、22 年度のみ 31 日以上の日数が 3 地点ありました。

猛暑日日数が多い地点は、東葛と千葉市が多い一方、銚子市から南房総市にかけての太平洋岸、君津市から館山市の東京湾沿岸部は少なくなっています。

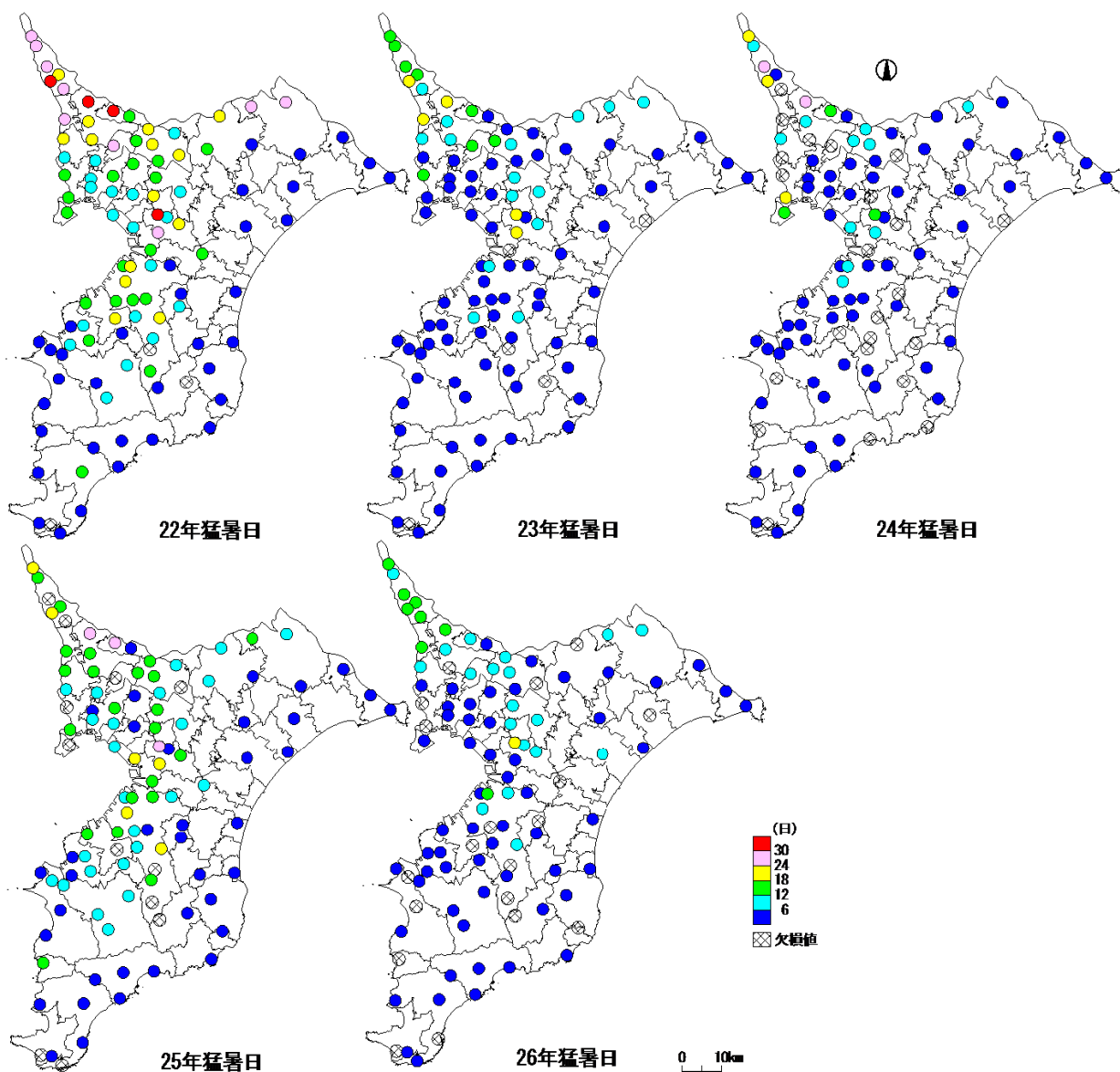


図6 22年度～26年度の7～9月における猛暑日の日数の分布

⑥日最低気温 25℃以上(熱帯夜)日数の分布

90%以上のデータがある継続調査地点 66 地点の平均日数は 22 年度が 31.2 日、23 年度が 24.3 日、24 年度が 19.7 日、25 年度が 18.6 日、26 年度が 13.8 日であり、26 年度は、この 5 年間で最も少なくなっていました。また、41 日以上の地点については、22 年度は 21 地点、23 年度は 4 地点、24 年度は 3 地点、25 年度と 26 年度は 0 地点でした。なお、22 年度のみ 51 日以上の地点が 3 地点ありました。

熱帯夜日数が多い地点は、葛南から千葉市にかけて多い一方、香取市から長南町の内陸部にかけては少なくなっています。

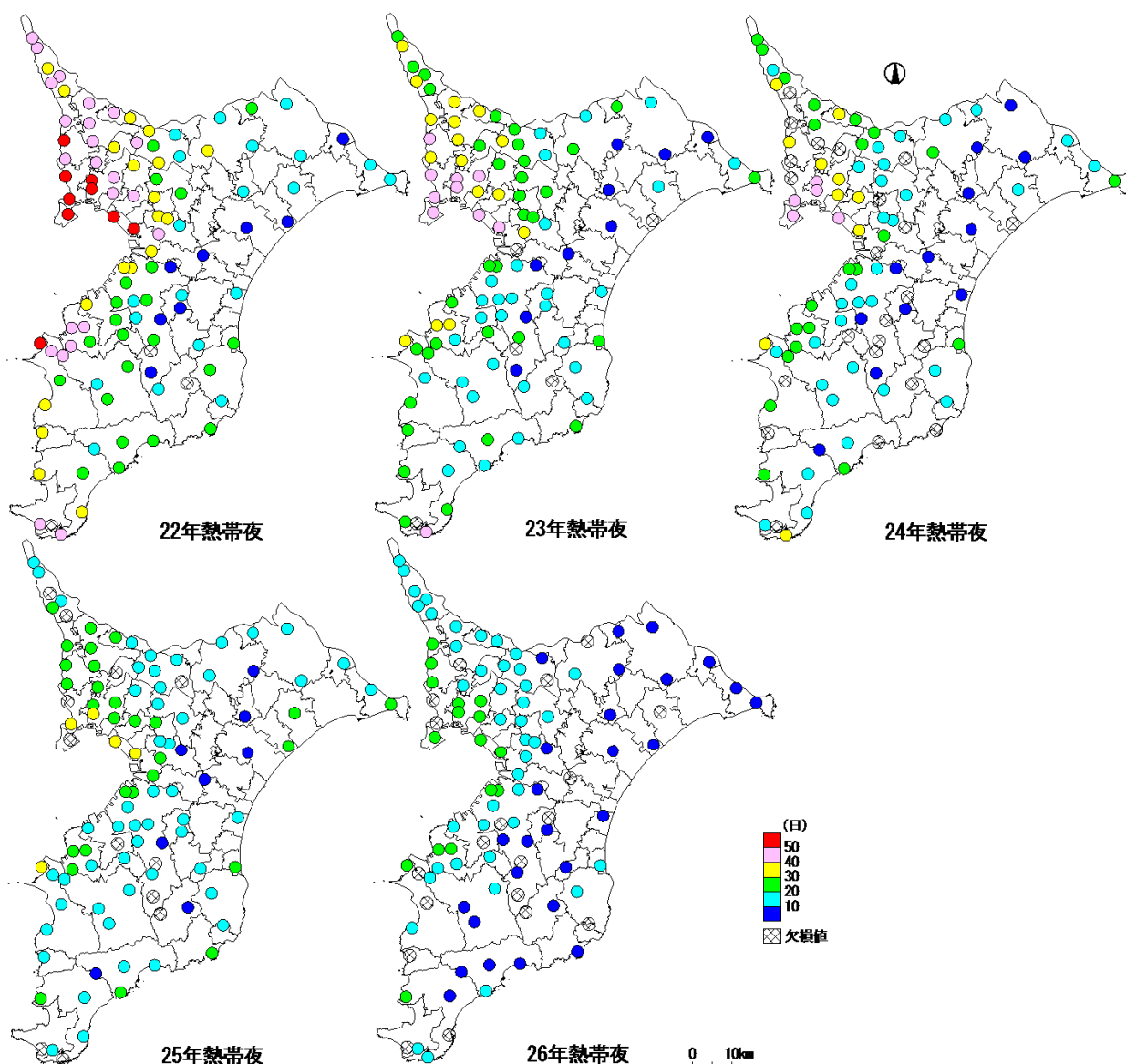


図7 22年度～26年度の7～9月における熱帯夜日の日数の分布

⑦日最低気温 0°C未満(冬日)日数の分布

90%以上のデータがある継続調査地点 69 地点の平均日数は 22 年度が 35.8 日、23 年度が 47.3 日、24 年度が 46.1 日、25 年度が 38.1 日、26 年度が 33.4 日であり、26 年度は、この 5 年間で最も少なくなっていました。また、51 日以上地点については、22 年度は 8 地点、23 年度は 34 地点、24 年度は 34 地点、25 年度は 24 地点、26 年度は 6 地点と減少しました。

冬日日数が少ない地点は、太平洋側もしくは東京湾側に多い一方、内陸部で多い傾向が見られます。

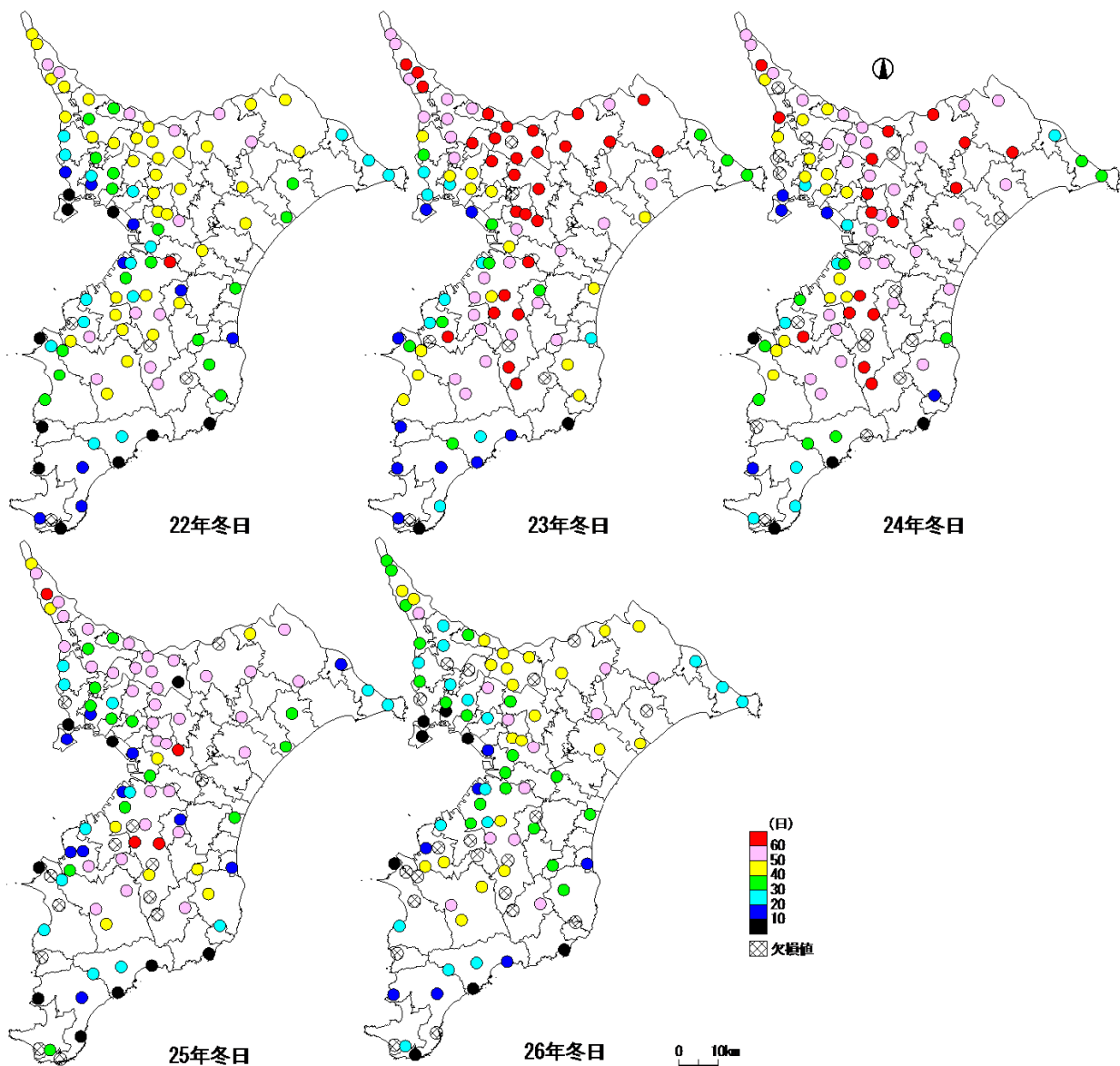


図8 22年度～26年度の12～2月における冬日の日数の分布

表 1 7～9 月における真夏日・猛暑日・熱帯夜・冬日の日数区分別出現頻度

年	真夏日 日数					猛暑日 日数					熱帯夜 日数				
	22	23	24	25	26	22	23	24	25	26	22	23	24	25	26
61 日以上	38	2	19	4	0	0	0	0	0	0	0	0	0	0	0
51-60 日	19	38	35	38	0	0	0	0	0	0	3	0	0	0	0
41-50 日	4	19	9	19	19	0	0	0	0	0	18	4	3	0	0
31-40 日	2	5	0	2	38	3	0	0	0	0	13	12	9	1	0
21-30 日	0	0	3	3	6	10	1	2	5	0	16	24	18	22	10
11-20 日	1	2	0	0	1	21	10	5	19	6	11	20	24	37	32
1-10 日	0	0	0	0	1	22	43	40	38	46	5	6	12	6	23
0 日	0	0	0	0	0	10	12	19	4	13	0	0	0	0	0
平均日数	59.9	50.4	56.5	51.2	37.0	11.7	4.8	3.9	8.8	4.3	31.2	24.3	19.7	18.6	13.8
	冬日 日数														
年	22	23	24	25	26										
61 日以上	1	15	5	1	0										
51-60 日	7	19	29	23	6										
41-50 日	23	11	13	9	18										
31-40 日	12	8	8	11	12										
21-30 日	13	6	6	9	16										
11-20 日	5	4	2	9	7										
1-10 日	4	1	2	4	4										
0 日	0	0	0	0	0										
平均日数	35.8	47.3	46.1	38.1	33.4										

注) 継続してデータのある夏:66 地点, 冬:69 地点が対象。表内の数値は地点数で, 例えば, 25 年度に真夏日の日数が 51 日以上 60 日未満の地点数は 38 地点。

3. まとめ

- ① 平均気温については, 23 年から 26 年の 4 年間で 25 年が最も高く, 東葛, 葛南, 千葉市から東京湾沿岸部, 南房総沿岸部が高い一方, 市原市から成田市にかけての内陸部で低くなっています。
- ② 最高気温については, 23 年から 26 年の 4 年間で 25 年のみ, 40℃以上の地点が柏市, 我孫子市, 印西市, 千葉市, 市原市の 5 地点で見られました。東葛, 葛南, 千葉市から東京湾沿岸部が高い一方, 太平洋沿岸部は低く, 特に, 南房総の太平洋岸は低くなっています。最高気温となることが多い我孫子市と柏市の調査地点は直線距離で 6.8km と近接していました。
- ③ 22 年度から 26 年度までの 5 年間で, 真夏日・猛暑日・熱帯夜の平均日数では, 22 年度が最も多い結果でしたが, 真夏日の平均日数が 2 番目に多いのは 24 年度で, 猛暑日の平均日数が 2

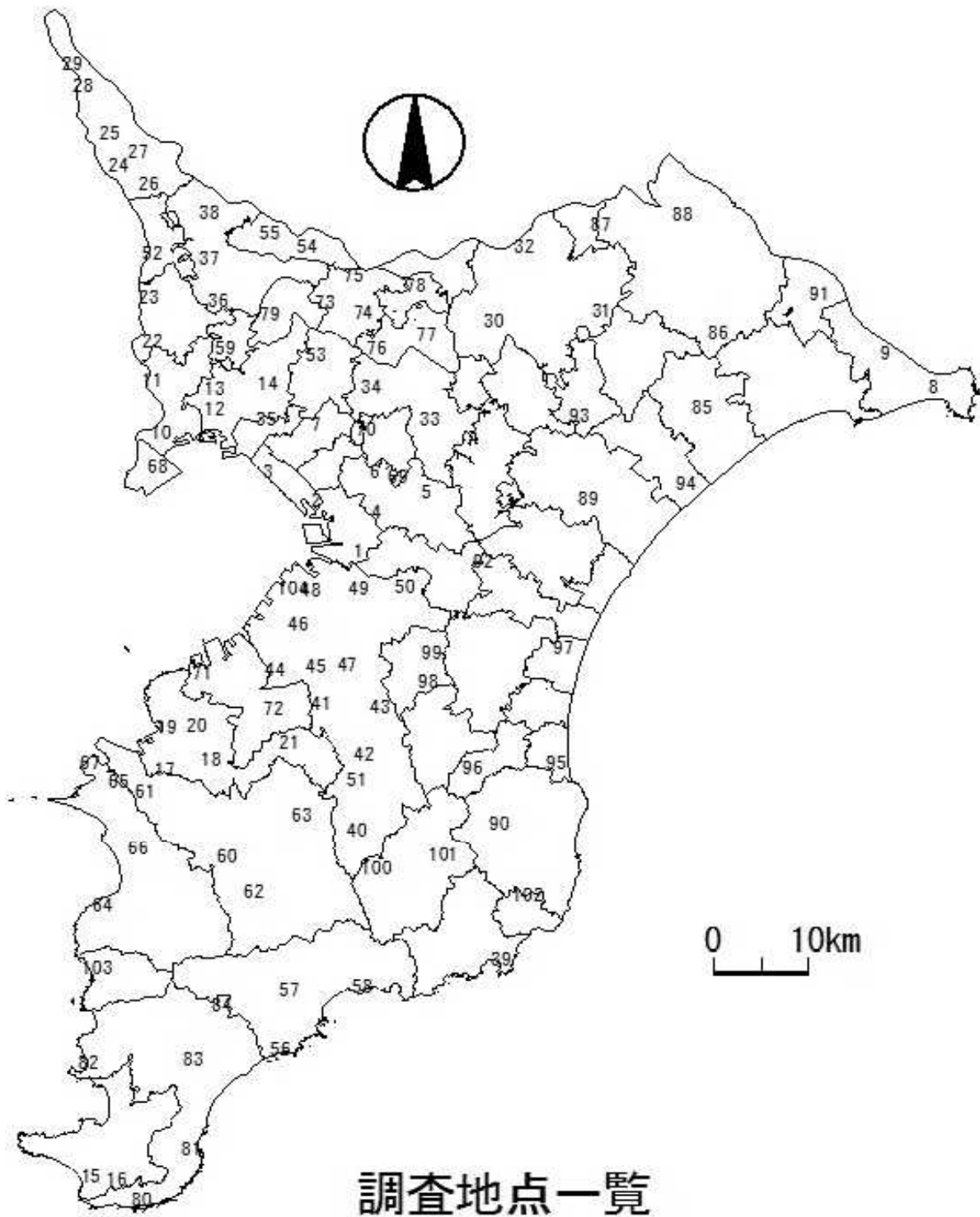
番目に多いのは25年度で、熱帯夜の平均日数では2番目が23年度でした。東葛、葛南から千葉市にかけて各発生日数が多くなっています。

④22年度から26年度までの5年間で、冬日の平均日数では26年度が最も少ない結果で、真夏日の平均日数も最少でしたが、冬に暖かくなっている可能性があります。また、冬日が二番目に少ないのは、真夏日・猛暑日・熱帯夜の平均日数が最も多い22年度でした。

4. 参考 (1) 調査地点

No	市町村	学 校 名	所 在 地	26年度 報告書	本報告書 猛暑日等	本報告書 年平均等	22-26 継続	備考
1	千葉市	生 浜 東 小 学 校	千葉市中央区生実町1928	○	○	○		
2	千葉市	幸 町 第 三 小 学 校	千葉市美浜区幸町1-10-1	○	○	○	○	
3	千葉市	海 浜 打 瀬 小 学 校	千葉市美浜区打瀬3-3-1	○	○	○	○	
4	千葉市	千 城 小 学 校	千葉市若葉区大宮町2655	○	○	○	○	
5	千葉市	更 科 小 学 校	千葉市若葉区更科町2073	○	○	○	冬のみ	
6	千葉市	若 松 小 学 校	千葉市若葉区若松町360-1	○	○	○	○	
7	千葉市	花 島 小 学 校	千葉市花見川区花見川8-1	○	○	○	○	
8	銚子市	春 日 小 学 校	銚子市春日町287	○	○	○	○	
9	銚子市	船 木 小 学 校	銚子市船木町140	○	○	○	○	
10	市川市	新 浜 小 学 校	市川市行徳駅前4-5-1	○	○	○	冬のみ	
11	市川市	市 川 小 学 校	市川市市川2-32-5					24年度末廃止
12	船橋市	海 神 小 学 校	船橋市海神2-6-5	○	○	○	○	
13	船橋市	塚 田 小 学 校	船橋市前貝塚町600	○	○	○	○	
14	船橋市	高 根 台 第 二 小 学 校	船橋市高根台5-2-1	○	○	○	○	
15	館山市	神 戸 小 学 校	館山市犬石1496					24年度末廃止
16	館山市	神 余 小 学 校	館山市神余1363	○	○	○		25年度新設
17	木更津市	波 岡 小 学 校	木更津市畑沢1270	○	○	○	夏のみ	
18	木更津市	鎌 足 小 学 校	木更津市矢那609	○	○	○	○	
19	木更津市	木 更 津 第 一 小 学 校	木更津市中央1-11-1	○	○	○	夏のみ	
20	木更津市	祇 園 小 学 校	木更津市清川1-1-1	○	○	○	夏のみ	
21	木更津市	馬 来 田 小 学 校	木更津市真里谷518	○	○	○		
22	松戸市	柿 ノ 木 台 小 学 校	松戸市二十世紀が丘柿の木町111	○	○	○		
23	松戸市	旭 町 小 学 校	松戸市旭町1-20-2	○	○	○	○	
24	野田市	中 央 小 学 校	野田市野田611	○	○	○	○	
25	野田市	七 光 台 小 学 校	野田市七光台20-1		○	○	冬のみ	25年度欠測
26	野田市	山 崎 小 学 校	野田市山崎2733		○	○		25年度欠測
27	野田市	東 部 小 学 校	野田市鶴奉220	○	○	○	○	
28	野田市	関 宿 中 央 小 学 校	野田市東宝珠花234-1	○	○	○	○	
29	野田市	二 川 小 学 校	野田市桐ヶ作464	○	○	○	○	
30	成田市	美 郷 台 小 学 校	成田市美郷台2-19-1	○	○	○	○	
31	成田市	前 林 小 学 校	成田市前林430	○	○	○	○	
32	成田市	滑 河 小 学 校	成田市滑川1142	○	○	○		25年度末廃止
33	佐倉市	根 郷 小 学 校	佐倉市城454	○	○	○	○	
34	佐倉市	志 津 小 学 校	佐倉市上座1156-2	○	○	○	○	
35	習志野市	藤 崎 小 学 校	習志野市藤崎4-12-1	○	○	○	○	
36	柏市	逆 井 小 学 校	柏市逆井452-2	○				26年度欠測
37	柏市	柏 第 三 小 学 校	柏市若葉町4-54	○	○	○	○	
38	柏市	花 野 井 小 学 校	柏市花野井1652-34	○	○	○	○	
39	勝浦市	勝 浦 小 学 校	勝浦市墨名733-1	○	○	○	冬のみ	
40	市原市	白 鳥 小 学 校	市原市大久保547-1					24年度末廃止
41	市原市	寺 谷 小 学 校	市原市寺谷687-1	○	○	○	○	
42	市原市	高 滝 小 学 校	市原市養老1012					24年度末廃止
43	市原市	内 田 小 学 校	市原市島田20	○	○	○	冬のみ	
44	市原市	有 秋 南 小 学 校	市原市桜台3-1-1	○	○	○	○	
45	市原市	光 風 台 小 学 校	市原市光風台4-546	○				26年度紛失
46	市原市	東 海 小 学 校	市原市廿五里558	○	○	○	○	
47	市原市	養 老 小 学 校	市原市松崎820	○	○	○	○	
48	市原市	若 葉 小 学 校	市原市五井5555-1	○	○	○	○	
49	市原市	辰 巳 台 西 小 学 校	市原市辰巳台西4-16	○	○	○	○	
50	市原市	市 東 第 一 小 学 校	市原市瀬又1820	○	○	○	○	
51	市原市	加 茂 学 園	市原市平野123	○	○	○	○	25年度新設
52	流山市	流 山 北 小 学 校	流山市加1-795-1	○	○	○	冬のみ	
53	八千代市	睦 小 学 校	八千代市桑納176	○	○	○	○	
54	我孫子市	湖 北 小 学 校	我孫子市中里95	○	○	○	○	
55	我孫子市	我 孫 子 第 三 小 学 校	我孫子市柴崎台3-3-1	○	○	○	○	
56	鴨川市	江 見 小 学 校	鴨川市東江見308	○	○	○	○	
57	鴨川市	田 原 小 学 校	鴨川市坂東285	○	○	○	○	
58	鴨川市	天 津 小 学 校	鴨川市天津1166	○	○	○	○	
59	鎌ヶ谷市	中 部 小 学 校	鎌ヶ谷市道野辺中央3-12-3	○	○	○	○	
60	君津市	秋 元 小 学 校	君津市西粟倉35	○	○	○	○	
61	君津市	貞 元 小 学 校	君津市上湯江1655	○	○	○	夏のみ	

No	市町村	学 校 名	所 在 地	26年度 報告書	本報告書 猛暑日等	本報告書 年平均等	22-26 継続	備考
62	君津市	三島小学校	君津市正木149	○	○	○	○	
63	君津市	久留里小学校	君津市久留里474	○	○	○	○	
64	富津市	竹岡小学校	富津市竹岡757	○	○	○	○	
65	君津市	企業庁君津工業用水道事務所	君津市人見5-7-31	○				26年度紛失
66	富津市	佐貫中学校	富津市佐貫39	○				26年度落下
67	富津市	千葉県まちづくり公社施設管理	富津市新富地先	○	○	○	○	
68	浦安市	入船南小学校	浦安市入船3-66-1		○	○	冬のみ	25年度欠測
69	四街道市	吉岡小学校	四街道市鷹の台3-2	○	○	○	○	
70	四街道市	大日小学校	四街道市大日978	○	○	○	○	
71	袖ヶ浦市	奈良輪小学校	袖ヶ浦市奈良輪425-1	○	○	○	○	
72	袖ヶ浦市	平岡小学校	袖ヶ浦市野里1503	○				26年度欠測
73	印西市	木刈小学校	印西市木刈2-6	○	○	○	○	
74	印西市	西の原小学校	印西市西の原2-7	○	○	○	夏のみ	
75	印西市	大森小学校	印西市大森3350	○	○	○	○	
76	印西市	宗像小学校	印西市岩戸1680	○	○	○	○	
77	印西市	六合小学校	印西市瀬戸1580	○				26年度紛失
78	印西市	本埜第二小学校	印西市笠神1745	○	○	○	○	
79	白井市	七次台小学校	白井市七次台3-17-1		○	○		25年度欠測
80	南房総市	白浜小学校	南房総市白浜町白浜3061		○	○		25年度欠測
81	南房総市	朝夷小学校	南房総市千倉町南朝夷1400	○				25年度未廃止
82	南房総市	富浦小学校	南房総市富浦町原岡931	○	○	○	○	
83	南房総市	丸小	南房総市石堂312	○	○	○	○	
84	南房総市	畜産総合研究センター	南房総市大井686	○	○	○	○	
85	匝瑳市	八日市場小学校	匝瑳市八日市場12311	○				26年度欠測
86	香取市	第一山倉小学校	香取市桐谷1020	○	○	○	○	
87	香取市	瑞穂小学校	香取市堀之内1770-96	○	○	○	○	
88	香取市	津宮小学校	香取市津宮1215	○	○	○	○	
89	山武市	大富小学校	山武市新泉160	○	○	○	○	
90	いすみ市	国吉小学校	いすみ市深谷127	○	○	○	○	
91	東庄町	橘小学校	東庄町今郡558	○	○	○	○	
92	大網白里	季美の森小学校	大網白里市季美の森南1-28	○				26年度欠測
93	芝山町	芝山小学校	芝山町新井田63	○	○	○	○	
94	横芝光町	白浜小学校	横芝光町木戸1334	○	○	○	冬のみ	
95	一宮町	東浪見小学校	一宮町東浪見1516-2	○	○	○	○	
96	睦沢町	瑞沢小学校	睦沢町大上3220	○	○	○	○	
97	白子町	南白亀小学校	白子町牛込12	○	○	○	○	
98	長柄町	日吉小学校	長柄町長富101	○	○	○	○	
99	長柄町	長柄小学校	長柄町山根1619	○				26年度欠測
100	大多喜町	老川小学校	大多喜町小田代524-1					24年度未廃止
101	大多喜町	総元小学校	大多喜町大戸433	○	○	○		25年度新設
102	布施学校	布施小学校	御宿町上布施909	○				26年度欠測
103	鋸南町	保田小学校	鋸南町保田724	○				25年度未廃止
104	市原市	環境研究センター	市原市岩崎西1-8-8	○	○	○	○	
				94	87	87		



調査地点一覧

4 参考(2) 調査結果の概要

No	地点名	平成22年度				平成23年度				平成24年度				平成25年度				平成26年度			
		7～9月 日最高気温 30℃以上 日数	7～9月 日最高気温 35℃以上 日数	7～9月 日最低気温 25℃以上 日数	12～2月 日最低気温 0℃未満 日数	7～9月 日最高気温 30℃以上 日数	7～9月 日最高気温 35℃以上 日数	7～9月 日最低気温 25℃以上 日数	12～2月 日最低気温 0℃未満 日数	7～9月 日最高気温 30℃以上 日数	7～9月 日最高気温 35℃以上 日数	7～9月 日最低気温 25℃以上 日数	12～2月 日最低気温 0℃未満 日数	7～9月 日最高気温 30℃以上 日数	7～9月 日最高気温 35℃以上 日数	7～9月 日最低気温 25℃以上 日数	12～2月 日最低気温 0℃未満 日数	7～9月 日最高気温 30℃以上 日数	7～9月 日最高気温 35℃以上 日数	7～9月 日最低気温 25℃以上 日数	12～2月 日最低気温 0℃未満 日数
1	千葉市生浜東小学校	67	14	33	29	欠測	欠測	欠測	48	欠測	欠測	欠測	欠測	57	13	20	34	45	4	16	31
2	千葉市幸町第三小	70	11	51	18	66	3	45	32	65	9	39	28	69	20	30	17	48	5	26	15
3	千葉市海浜打瀬小	62	8	56	5	52	1	47	16	58	5	47	11	56	7	36	6	40	1	28	1
4	千葉市千城小	68	26	42	30	57	19	32	53	60	10	20	57	56	21	24	48	40	3	16	30
5	千葉市更科小	66	23	10	59	54	6	13	65	欠測	欠測	欠測	66	58	15	7	66	46	9	7	50
6	千葉市若松小	71	37	30	46	59	22	22	60	66	16	13	60	62	25	18	54	48	18	12	43
7	千葉市花島小	58	7	47	25	46	1	39	44	54	0	31	44	52	5	24	32	36	0	19	27
8	銚子市春日小	14	0	17	22	16	0	24	34	30	0	21	34	27	0	27	20	4	0	3	21
9	銚子市船木小	44	0	17	29	36	0	17	38	43	0	17	37	29	1	15	26	22	0	4	26
10	市川市新浜小	65	14	55	9	58	4	46	20	68	18	45	13	58	16	37	6	欠測	欠測	欠測	3
11	市川市市川小	64	13	53	13	59	12	44	25	中止	中止	中止	中止	中止	中止	中止	中止	中止	中止	中止	中止
12	船橋市海神小	63	11	57	17	50	1	46	26	58	2	43	24	60	7	30	15	38	1	28	8
13	船橋市塚田小	58	8	50	28	46	0	42	45	57	0	42	42	51	4	28	31	33	0	23	30
14	船橋市高根台第二小	63	15	48	31	50	2	40	49	55	1	36	47	49	12	26	29	37	1	25	27
15	館山市神戸小	44	0	40	17	36	0	26	16	51	0	18	25	-	-	-	-	-	-	-	-
16	館山市神余小	-	-	-	-	-	-	-	-	-	-	-	-	51	2	16	36	35	0	11	28
17	木更津市波岡小	63	7	42	43	55	1	27	欠測	55	2	23	49	53	5	21	39	37	1	18	41
18	木更津市鎌足小	66	12	22	52	53	4	15	62	56	2	15	61	55	7	13	56	39	2	11	49
19	木更津第一小	62	1	48	欠測	53	1	36	26	53	0	28	23	50	3	28	16	37	1	25	15
20	木更津市祇園小	61	11	45	22	53	3	34	32	59	3	28	欠測	58	7	29	19	41	2	21	欠測
21	木更津市馬來田小	62	5	27	49	55	0	20	59	欠測	欠測	欠測	56	52	11	15	53	41	5	10	欠測
22	松戸市柿ノ木台小	60	11	47	23	53	2	36	38	欠測	欠測	欠測	欠測	54	6	26	29	38	2	20	30
23	松戸市旭町小	67	21	50	26	60	10	40	41	65	11	36	43	59	16	25	26	44	10	21	24
24	野田市中央小	67	33	44	45	57	18	31	52	67	18	31	48	57	19	22	46	45	15	19	32
25	野田市七光台小	66	29	37	53	56	16	20	65	67	29	19	60	欠測	欠測	欠測	60	43	17	11	49
26	野田市山崎小	64	25	38	47	55	8	22	61	欠測	欠測	欠測	欠測	欠測	欠測	欠測	57	41	15	13	50
27	野田市東部小	60	22	40	51	51	14	25	63	60	5	25	57	51	13	18	58	37	13	16	48
28	関宿中央小	66	29	43	45	53	15	30	57	60	10	22	51	49	13	18	52	34	10	17	35
29	野田市二川小	65	25	44	43	59	16	27	54	66	22	22	52	57	18	18	46	42	17	18	34
30	成田市美郷台小	64	16	34	45	56	5	27	60	61	4	21	59	54	11	18	55	38	5	14	45
31	成田市前林小	56	2	13	53	42	3	8	63	50	0	4	63	43	2	7	59	33	3	6	55
32	成田市滑河小	62	19	17	54	49	8	12	64	59	3	12	63	54	10	12	廃校	廃校	廃校	廃校	廃校
33	佐倉市根郷小	59	11	23	44	51	7	21	60	61	2	10	58	53	9	17	53	40	7	10	41
34	佐倉市志津小	64	16	28	43	51	8	23	61	59	4	12	55	53	13	16	53	41	6	14	39
35	習志野市藤崎小	62	8	48	33	50	1	38	49	60	1	35	43	53	7	25	32	42	1	20	33
36	柏市逆井小	63	19	43	45	52	7	34	58	欠測	欠測	欠測	欠測	56	14	20	53				
37	柏市柏第三小	66	21	45	34	52	6	30	50	62	6	29	45	52	13	20	37	40	7	19	28
38	柏市花野井小	73	39	42	43	60	19	30	57	70	27	23	53	66	27	21	52	44	16	18	28
39	勝浦市勝浦小	17	0	24	5	6	0	24	8	欠測	欠測	欠測	7	26	0	21	9	9	0	6	6
40	市原市白鳥小	62	13	6	54	57	5	9	62	61	1	2	65	廃校	廃校	廃校	廃校	廃校	廃校	廃校	廃校
41	市原市寺谷小	61	9	12	57	55	3	11	65	56	1	7	66	52	10	10	62	41	3	6	54
42	市原市高滝小	63	11	25	43	51	3	20	54	欠測	欠測	欠測	欠測	廃校	廃校	廃校	廃校	廃校	廃校	廃校	廃校
43	市原市内田小	68	19	6	58	59	8	9	65	欠測	欠測	欠測	68	60	20	5	65	41	11	4	57
44	市原市有秋南小	62	16	22	40	53	5	18	56	59	2	11	45	52	12	17	40	39	3	13	32
45	市原市光風台小	61	14	18	27	57	2	17	41	60	1	10	41	53	11	14	紛失	紛失	紛失	紛失	29
46	市原市東海小	65	19	27	37	63	5	19	55	66	10	12	46	60	21	16	37	45	6	13	39
47	市原市養老小	60	12	22	47	52	2	17	61	59	1	11	60	52	4	17	57	40	2	10	47
48	市原市若葉小	67	21	33	21	60	10	27	31	65	7	22	32	57	17	22	21	43	12	20	24
49	市原市辰巳台西小	65	9	25	38	57	4	18	56	62	3	12	58	58	14	19	50	44	6	14	35
50	市原市市東第一小	58	3	6	62	49	4	9	65	60	2	5	51	51	7	12	53	39	3	4	52
51	市原市加茂学園	-	-	-	-	-	-	-	-	-	-	-	-	55	13	10	45	40	4	7	46
52	流山市流山北小	69	28	47	43	59	18	37	52	欠測	欠測	欠測	67	56	17	26	56	42	14	22	31
53	八千代市睦小	60	13	34	44	50	1	28	61	56	1	19	56	47	4	13	53	36	1	11	52
54	我孫子市湖北小	63	15	33	51	44	0	24	63	54	2	25	59	43	4	17	54	30	0	14	49
55	我孫子市我孫子第三小	70	30	49	36	54	15	32	54	64	17	35	49	64	24	24	35	48	10	19	30
56	鴨川市江見小	39	0	24	7	38	0	18	11	48	0	22	3	44	0	23	4	24	0	10	3
57	鴨川市田原小	53	0	28	25	44	1	20	29	60	0	19	35	52	2	16	22	36	1	8	25
58	鴨川市天津小	39	1	22	9	29	0	17	11	欠測	欠測	欠測	欠測	30	1	19	5	12	1	7	10
59	鎌ヶ谷市中部小	56	6	46	30	47	2	37	50	58	0	33	44	50	6	24	31	33	0	19	29
60	君津市秋元小	59	3	16	52	49	0	13	59	57	0	11	58	50	6	12	57	39	4	8	52
61	君津市貞元小	60	4	40	32	49	0	26	45	50	2	21	44	58	8	19	27	34	1	18	欠測

4 参考(2) 調査結果の概要

No	地点名	平成22年度				平成23年度				平成24年度				平成25年度				平成26年度			
		7~9月	7~9月	7~9月	12~2月	7~9月	7~9月	7~9月	12~2月	7~9月	7~9月	7~9月	12~2月	7~9月	7~9月	7~9月	12~2月	7~9月	7~9月	7~9月	12~2月
		日最高気温30℃以上日数	日最高気温35℃以上日数	日最低気温25℃以上日数	日最低気温0℃未満日数	日最高気温30℃以上日数	日最高気温35℃以上日数	日最低気温25℃以上日数	日最低気温0℃未満日数	日最高気温30℃以上日数	日最高気温35℃以上日数	日最低気温25℃以上日数	日最低気温0℃未満日数	日最高気温30℃以上日数	日最高気温35℃以上日数	日最低気温25℃以上日数	日最低気温0℃未満日数	日最高気温30℃以上日数	日最高気温35℃以上日数	日最低気温25℃以上日数	日最低気温0℃未満日数
62	君津市三島小	58	7	20	46	48	1	12	57	57	1	12	56	50	9	13	47	39	4	7	47
63	君津市久留里小	60	11	21	49	52	2	16	59	56	1	14	56	47	7	13	50	37	3	10	43
64	富津市竹岡小	61	3	38	31	52	0	27	40	49	0	20	39	54	2	18	24	33	0	16	28
65	企業庁君津工水	56	4	41	23	53	0	22	31	59	1	15	32	60	11	19	紛失	紛失	紛失	紛失	紛失
66	富津市佐貴中	59	2	28	38	46	0	17	49	欠測	欠測	欠測	46	55	5	17	欠測	欠測	欠測	欠測	欠測
67	千葉県まちづくり公社	61	2	50	8	55	0	38	12	53	1	31	9	55	3	30	4	42	0	26	6
68	浦安市入船南小	66	14	53	8	59	4	43	16	67	15	43	16	欠測	欠測	欠測	11	41	1	27	6
69	四街道市吉岡小	63	8	32	48	52	5	23	62	54	1	12	58	49	5	17	57	38	6	14	47
70	四街道市大日小	65	22	35	49	53	7	27	欠測	欠測	欠測	欠測	61	55	13	20	56	43	6	14	52
71	袖ヶ浦市奈良輪小	67	14	34	24	59	1	26	29	60	3	20	33	59	13	18	21	46	2	15	23
72	袖ヶ浦市平岡小	65	18	23	44	59	11	18	57	62	4	11	51	欠測	欠測	欠測	欠測	欠測	欠測	欠測	欠測
73	印西市木刈小	62	17	41	41	54	14	31	62	61	9	29	54	55	13	16	52	37	7	15	41
74	印西市西の原小	63	19	28	48	53	11	25	欠測	63	6	13	57	57	12	14	54	39	7	14	45
75	印西市大森小	64	20	35	49	54	5	28	63	59	6	26	57	57	15	18	55	40	7	14	49
76	印西市宗像小	66	16	33	46	54	4	27	61	60	2	12	60	51	7	12	58	37	2	12	44
77	印西市六合小	67	20	18	42	49	5	16	64	欠測	欠測	欠測	欠測	欠測	欠測	欠測	欠測	欠測	欠測	欠測	欠測
78	印西市本埜第二小	58	8	19	52	48	2	16	64	56	2	10	61	51	7	10	55	36	2	8	44
79	白井市七次台小	72	27	30	46	59	14	22	64	欠測	欠測	欠測	58	欠測	欠測	欠測	54	46	8	12	
80	南房総市白浜小	35	0	46	1	31	0	40	4	42	0	34	0	欠測	欠測	欠測	欠測	19	0	19	0
81	南房総市朝夷小	50	0	30	15	37	0	21	20	44	0	17	24	44	1	19	9	廃校	廃校	廃校	廃校
82	南房総市富浦小	48	0	39	9	39	0	26	10	44	0	20	13	41	0	22	6	19	0	20	11
83	南房総市丸小	64	12	21	12	60	1	17	16	61	0	11	21	54	3	12	12	43	0	5	18
84	南房総市嶺岡乳牛研究所	39	0	13	26	20	0	12	34	28	0	6	37	34	0	9	26	23	0	3	26
85	匝瑳市八日市場小	57	0	19	38	48	1	15	50	55	1	15	52	49	5	22	39	欠測	欠測	欠測	欠測
86	香取市第一山倉小	50	1	10	49	35	1	7	61	48	0	5	61	41	2	10	58	26	0	4	53
87	香取市瑞穂小	61	27	25	42	54	10	20	55	61	11	15	53	52	16	15	48	41	9	6	41
88	香取市津宮小	63	25	15	43	51	11	11	60	60	2	3	59	49	7	12	53	38	7	5	45
89	山武市大富小	60	0	9	48	51	4	7	54	63	1	3	58	51	4	8	50	38	7	5	40
90	いすみ市国吉小	59	5	22	34	52	2	19	46	56	1	15	51	50	4	16	41	33	1	10	37
91	東庄町橘小	50	0	7	25	39	1	9	35	49	0	10	29	39	2	19	18	28	0	1	20
92	大網白里町季美の森小	61	14	6	49	54	5	7	55	60	3	2	55	53	7	6	欠測	欠測	欠測	欠測	36
93	芝山町芝山小	59	2	10	46	44	3	8	61	55	0	5	63	43	3	9	51	32	5	6	53
94	横芝光白浜小	39	0	4	32	欠測	欠測	欠測	47	欠測	欠測	欠測	46	38	2	28	38	22	1	1	41
95	一宮町東浪見小	55	4	27	15	48	3	27	24	49	0	21	31	42	5	20	15	32	5	13	12
96	睦沢町瑞沢小	60	5	15	35	48	2	13	51	欠測	欠測	欠測	欠測	49	5	16	43	35	5	8	38
97	白子町南白亀小	44	0	12	39	35	0	14	49	30	0	8	51	28	1	15	33	30	3	4	36
98	長柄町日吉小	58	6	9	45	47	1	10	53	47	1	5	59	45	2	11	52	32	3	6	38
99	長柄町長柄小	55	5	12	19	46	5	14	37	欠測	欠測	欠測	欠測	45	5	14	欠測	欠測	欠測	欠測	欠測
100	大多喜町老川小	59	5	18	52	45	3	12	60	56	0	10	61	廃校	廃校	廃校	廃校	廃校	廃校	廃校	廃校
101	大多喜町総元小	-	-	-	-	-	-	-	-	-	-	-	-	53	2	7	51	37	1	4	51
102	布施組合立布施小	45	1	18	36	31	0	17	45	49	0	13	13	49	0	13	28	欠測	欠測	欠測	欠測
103	鋸南町保田小	64	4	37	9	63	0	24	15	56	2	10	51	53	13	17	欠測	廃校	廃校	廃校	廃校
104	環境研究センター	66	12	37	13	58	5	29	24	62	0	24	28	56	11	26	13	43	2	21	15

No	地点名	平成22年度		平成23年				平成24年				平成25年				平成26年			
		最高気温 (°C)	最低気温 (°C)	平均気温 (°C)	最高気温 (°C)	最低気温 (°C)	年度最低 気温(°C)	平均気温 (°C)	最高気温 (°C)	最低気温 (°C)	年度最低 気温(°C)	平均気温 (°C)	最高気温 (°C)	最低気温 (°C)	年度最低 気温(°C)	平均気温 (°C)	最高気温 (°C)	最低気温 (°C)	年度最低 気温(°C)
1	千葉市生浜東小学校	36.5	-5.5	欠測	欠測	欠測	-5.4	欠測	欠測	欠測	欠測	欠測	38.3	欠測	-4.2	16.0	35.6	-4.2	-3.4
2	千葉市幸町第三小	38.4	-2.8	16.2	37	-2.8	-3.2	15.9	37.1	-3.2	-2.5	16.7	40.5	-2.5	-2.3	16.3	37.3	-2.3	-1.7
3	千葉市海浜打瀬小	37.7	-1.5	16	36.2	-1.5	-2.3	15.7	36.3	-2.3	-1.6	16.4	39.2	-1.6	-1.7	16.1	36.6	-1.7	-0.8
4	千葉市千城小	37.8	-5.3	16	38.3	-5.3	-5.4	15.4	36.5	-5.4	-5.0	16.2	39.5	-5	-4.6	15.8	35.4	-4.6	-4.2
5	千葉市更科小	37.2	-8.2	14.9	36.6	-8.2	-8.0	欠測	欠測	-8.0	-7.4	15.2	38.9	-7.4	-7.3	14.8	36.5	-7.3	-6.1
6	千葉市若松小	38.3	-5.3	15.4	38.6	-5.3	-6.0	14.8	37.4	-6.0	-4.5	15.7	39.4	-4.5	-4.9	15.4	38.2	-4.9	-3.9
7	千葉市花島小	36.5	-4	15.6	36	-4	-4.9	15.2	34.6	-4.9	-3.4	15.9	38.9	-3.4	-3.4	15.5	34.9	-3.4	-2.4
8	銚子市春日小	33.3	-3.3	15.6	32.5	-3.3	-3.7	15.7	31.8	-3.7	-4.2	16.1	32.4	-4.5	-2.5	15.9	32.1	-2.4	-3.1
9	銚子市船木小	34.8	-3.5	15.5	34.3	-3.5	-4.1	15.3	32.6	-4.1	-4.4	15.8	35.8	-4.4	-3.6	15.6	33.8	-3.9	-3.9
10	市川市新浜小	37	-1.8	16.3	36.1	-1.8	-2.2	16.1	36.7	-2.2	-1.7	17.2	39.8	-1.7	-0.9	欠測	欠測	欠測	-1.1
11	市川市市川小	37.4	-2.4	16	36.6	-2.4	-2.5	中止	中止	中止	中止	中止	中止	中止	中止	中止	中止	中止	中止
12	船橋市海神小	39.1	-2.3	16.2	37.7	-2.3	-3.4	15.8	36.1	-3.4	-2.3	16.6	38.6	-2.3	-2.1	16.1	36.2	-2.1	-1.9
13	船橋市塚田小	36.2	-4.1	15.6	34.5	-4.1	-4.9	15.3	34.8	-4.9	-3.7	16	38.5	-3.7	-3.8	15.6	34.4	-3.8	-3.1
14	船橋市高根台第二小	36.8	-3.8	15.7	36.2	-3.8	-4.7	欠測	35.2	-4.7	-3.6	16.1	38.8	-3.6	-3.3	16.1	35.0	-3.3	-3.3
15	館山市神戸小	34.7	-3.3	16.4	32.1	-3.3	-2.3	16.3	33.7	-2.5	-2.7	中止	中止	中止	中止	中止	中止	中止	中止
16	館山市神余小	-	-	-	-	-	-	-	-	-	-	欠測	欠測	欠測	-4.8	16.1	33.8	-4.3	-3.8
17	木更津市波岡小	36.8	-7	15.7	35.1	-7	-3.9	欠測	35.3	欠測	-5.9	16	37.7	-5.9	-4.9	15.7	35.5	-4.9	-5.1
18	木更津市鎌足小	36.9	-8	15	35.9	-8	-7.1	14.5	35.3	-7.1	-6.2	15.3	38.5	-6.2	-5.7	15.0	35.2	-5.5	-6.0
19	木更津第一小	35.9	-4.3	欠測	35.2	欠測	-3.5	15.9	34.6	-3.5	-3.7	16.6	36.9	-3.7	-3.2	16.2	35.0	-3.2	-2.8
20	木更津市祇園小	36.6	-4.8	15.9	35.6	-4.8	-4.1	15.6	35.9	-4.1	欠測	欠測	38.2	欠測	-3.2	欠測	欠測	欠測	欠測
21	木更津市馬来田小	36.7	-7.1	15.1	34.9	-7.1	-5.9	欠測	欠測	-5.9	-5.7	15.5	39.2	-5.7	-5.0	15.5	36.5	-4.9	欠測
22	松戸市柿ノ木台小	37.1	-3	15.7	36.1	-3	-4.1	欠測	欠測	欠測	欠測	欠測	38.4	欠測	-3.0	15.7	35.6	-3.0	-3.1
23	松戸市旭町小	38.7	-3.8	15.9	36.6	-3.8	-4.2	15.4	36.9	-4.2	-3.9	16.4	39.3	-3.9	-3.7	15.8	37.1	-3.7	-3.1
24	野田市中央小	38.8	-3.9	15.5	37.4	-3.9	-5.2	欠測	37.1	欠測	-4.5	15.9	38.7	-4.5	-4.2	15.5	37.8	-4.2	-3.6
25	野田市七光台小	37.7	-6.2	15.2	38.1	-6.2	-7.4	15	37.6	-7.4	-6.9	欠測	欠測	欠測	-5.9	15.2	37.5	-5.9	-5.6
26	野田市山崎小	38	-5.6	15.2	37.2	-5.6	-6.9	欠測	欠測	欠測	欠測	欠測	欠測	欠測	-5.2	15.2	37.5	-5.2	-5.0
27	野田市東部小	37.4	-5.7	15.1	37.1	-5.7	-7.3	14.8	35.5	-7.3	-6.5	15.4	37.7	-6.5	-6.1	15.1	37.9	-6.1	-5.6
28	閩宿中央小	37.9	-5.1	15.2	36.5	-5.1	-6.1	14.9	36.1	-6.1	-5.4	15.4	37.9	-5.4	-5.4	15.1	37.7	-5.4	-4.3
29	野田市二川小	37.8	-4.4	15.4	38	-4.4	-5.6	15.2	36.8	-5.6	-4.8	15.8	38.4	-4.8	-4.3	15.5	37.8	-4.3	-3.9
30	成田市美郷台小	36.7	-6.1	15.3	36.3	-6.1	-6.1	14.9	35.3	-6.1	-5.6	15.6	37.4	-5.2	-5.1	15.3	36.5	-5.1	-4.4
31	成田市前林小	35.6	-7	14.5	35.2	-7	-7.6	14.1	34.6	-7.7	-7.7	14.9	36.4	-7.5	-6.6	14.6	35.3	-6.6	-5.7
32	成田市滑河小	36.3	-7	14.8	36.2	-7	-7.4	14.4	35.6	-7.5	-7.5	15.1	38.5	-7	欠測	中止	中止	中止	中止
33	佐倉市根郷小	36.1	-5.6	15.1	36.2	-5.6	-6.5	14.6	35.6	-6.5	-4.8	15.4	38	-4.9	-5.5	15.2	36.4	-5.5	-4.6
34	佐倉市志津小	37.5	-6.2	15.3	36.4	-6.2	-6.5	14.8	35.8	-6.5	-4.6	15.6	38.9	-4.6	-5.5	15.2	36.3	-5.5	-4.3
35	習志野市藤崎小	37.5	-4.1	15.5	35.6	-4.1	-4.7	15.2	35.5	-4.7	-3.2	16	39.1	-3.3	-3.6	15.6	35.9	-3.6	-3.2
36	柏市逆井小	37	-5.3	15.4	36.7	-5.3	-6.6	欠測	欠測	欠測	欠測	欠測	39.4	欠測	-5.4	欠測	欠測	欠測	欠測
37	柏市柏第三小	36.8	-3.6	15.5	35.9	-3.6	-5.1	15.2	35.6	-5.1	-4.2	15.9	38.4	-4.2	-3.8	15.6	36.8	-3.8	-3.2
38	柏市花野井小	39.6	-3.9	15.6	38.2	-3.9	-5.5	15.3	38.3	-5.5	-4.4	16	40.8	-4.4	-4.9	14.9	39.2	-4.9	-3.7
39	勝浦市勝浦小	31.9	-1.1	15.9	31.8	-1.1	-2.3	欠測	欠測	-2.3	-1.3	16.4	32.3	-1.8	-1.8	16.2	32.4	-1.8	-1.3
40	市原市白鳥小	36.2	-7	14.6	36.8	-7	-6.8	14.2	35.2	-6.8	-6.4	中止	中止	中止	中止	中止	中止	中止	中止
41	市原市寺谷小	36.8	-8.1	14.8	36	-8.1	-7.1	14.3	35.1	-7.1	-6.4	15.1	39.2	-6.4	-5.9	14.8	36.0	-5.7	-5.5
42	市原市高瀧小	36.1	-5.6	15.3	35.7	-5.6	-5.4	欠測	欠測	欠測	欠測	中止	中止	中止	中止	中止	中止	中止	中止
43	市原市内田小	37.1	-8.2	14.8	36.9	-8.2	-6.7	欠測	欠測	-6.7	-7.0	15	39.7	-7	-6.6	14.7	36.3	-6.6	-5.7
44	市原市有秋南小	36.5	-6.5	15.6	36.4	-6.5	-5.6	15.2	35.2	-5.6	-5.1	15.9	39.5	-5.1	-4.6	15.6	35.5	-4.6	-3.9
45	市原市光風台小	36.1	-4.6	15.5	35.9	-4.6	-4.5	15.0	35.0	-4.5	-3.3	15.8	39.4	-3.3	紛失	紛失	紛失	紛失	-3.1
46	市原市東海小	37.8	-7.2	15.8	37.2	-7.2	-5.4	15.4	36.7	-5.4	-4.8	16.2	40.5	-4.9	-4.5	15.8	36.3	-4.5	-4.0
47	市原市養老小	36.3	-7.8	15.3	36.4	-7.8	-6.3	14.8	35.0	-6.3	-5.9	15.6	38.5	-5.9	-5.7	15.3	35.1	-5.7	-4.6
48	市原市若葉小	36.9	-4.7	欠測	36.7	-4.7	-4.3	15.7	35.6	-4.3	-3.3	16.5	38.6	-3.3	-3.4	16.2	36.9	-3.4	-3.0
49	市原市辰巳山西小	36.3	-6.2	15.6	36.3	-6.2	-6.5	15.1	35.2	-6.5	-5.4	15.9	38.8	-5.4	-5.2	15.6	36.2	-5.2	-4.8
50	市原市市東第一小	35.3	-8.4	14.6	36.6	-8.4	-8.1	14.5	35.1	-8.1	-4.4	15.4	37.3	-4.5	-6.8	14.6	35.5	-6.8	-6.1
51	市原市加茂学園	-	-	-	-	-	-	-	-	-	-	-	39.6	-	-	14.9	35.5	-5.2	-5.5
52	流山市流山北小	38.2	-4.1	15.5	36.7	-4.1	-5.4	欠測	欠測	-6.4	-7.3	15.5	38.5	-7.3	-6.8	15.5	37.5	-4.4	-3.6
53	八千代市睦小	36.5	-5.6	15.2	35.7	-5.6	-6.0	14.7	35.0	-6.0	-4.6	15.5	37.9	-4.6	-4.6	14.9	35.2	-5.6	-6.1
54	我孫子市湖北小	36.9	-6.5	14.9	34.8	-6.5	-6.7	欠測	35.1	-6.7	-4.8	15.3	36.5	-5	-5.6	15.0	34.6	-5.6	-5.2
55	我孫子市我孫子第三小	38.9	-3.5	15.7	38.7	-3.5	-5.0	15.4	37.4	-5.0	-3.9	16.2	41	-3.7	-4.0	15.9	38.3	-4.0	-3.3
56	鴨川市江見小	33.3	-1.2	16.5	32.7	-1.2	-2.8	16.4	33.7	-2.8	-0.9	17.2	33.7	-0.9	-1.5	16.9	33.7	-1.5	-1.8
57	鴨川市田原小	34	-5.5	15.9	35.0	-5.5	-3.4	欠測	34.2	-3.4	-4.0	16.5	35.6	-4.2	-3.9	16.2	35.2	-3.9	-4.3
58	鴨川市天津小	35.1	-2.1	16.3	33.4	-2.1	-1.8	欠測	欠測	欠測	欠測	19	35.1	0.01	-1.6	16.3	35.6	-2.0	-1.9
59	鎌ヶ谷市中部小	36.2	-4.2	15.5	35.6	-4.2	-4.9	15.1	34.5	-4.9	-3.9	15.9	38.7	-3.9	-3.4	15.5	34.8	-3.4	-3.1
60	君津市秋元小	35.8	-7.2	15	34.2	-7.2	-7.3	14.6	34.9	-7.3	-6.4	15.3	38.6	-6.5	-5.6	15.1	35.8	-5.6	-6.0
61	君津市貞元小	37.6	-5.4	15.8	35.4	-5.4	-4.4	15.5	35.5	-4.4	-4.2	16.2	36.7	-4.2	-3.3	欠測	37.4	欠測	欠測
62	君津市三島小	35.9	-6.3	欠測	35.2	-6.3	-6.0	14.6	35.2	-6	-5.2	15.3	37.7	-5.4	-4.4	15.1	35.2	-4.3	-5.4
63	君津市久留里小	36.2	-6.7	14.9	35.2	-6.7	-6.4	14.5	35.1	-6.4	-5.7	15.2	37.5	-5.9	-4.5	15.0	35.5	-4.5	-5.0

No	地点名	平成22年度		平成23年			平成24年				平成25年				平成26年				
		最高気温 (°C)	最低気温 (°C)	平均気温 (°C)	最高気温 (°C)	最低気温 (°C)	年度最低 気温(°C)	平均気温 (°C)	最高気温 (°C)	最低気温 (°C)	年度最低 気温(°C)	平均気温 (°C)	最高気温 (°C)	最低気温 (°C)	年度最低 気温(°C)	平均気温 (°C)	最高気温 (°C)	最低気温 (°C)	年度最低 気温(°C)
64	富津市竹岡小	36	-5	15.9	35.0	-5	-4.5	15.5	33.8	-4.5	-3.7	16.2	36.5	-3.7	-3.0	15.9	33.8	-3.0	-3.6
65	企業庁君津工水	37.5	-4.2	16.2	36.3	-4.2	-3.8	16.0	36.2	-3.8	-3.4	16.7	38.9	-3.4	紛失	紛失	紛失	紛失	紛失
66	富津市佐貫中	35.6	-5.4	15.2	34.8	-5.4	-4.9	欠測	欠測	-4.9	-4.4	15.5	36.4	-4.4	欠測	欠測	欠測	欠測	欠測
67	千葉県まちづくり公社	36.4	-2.7	16.6	34.6	-2.7	-2.7	16.3	37.7	-2.7	-2.0	17.1	36.9	-2	-1.6	16.7	34.5	-1.6	-2.1
68	浦安市入船南小	37.1	-1.6	16.3	35.9	-1.6	-2.3	16.1	36.9	-2.3	-1.6	欠測	欠測	欠測	-1.8	16.5	36.0	-1.8	-1.8
69	四街道市吉岡小	36.3	-5.9	15.2	35.8	-5.9	-6.4	14.7	35.1	-6.4	-5.2	15.5	36.9	-5.2	-5.0	15.2	35.6	-5.0	-4.5
70	四街道市大日小	37.1	-6.9	欠測	37.8	欠測	欠測	欠測	欠測	-5.9	-5.9	15.6	38	-5.9	-6.2	15.2	36.0	-6.2	-5.4
71	袖ヶ浦市奈良輪小	37.7	-5.2	16.2	36.0	-5.2	-4.6	15.7	35.6	-4.6	-4.3	16.4	38	-4.3	-4.4	16.1	35.9	-4.4	-3.2
72	袖ヶ浦市平岡小	37.2	-6.9	15.4	36.7	-6.9	-5.6	14.9	35.6	-5.6	-5.5	欠測	欠測	欠測	欠測	欠測	欠測	欠測	欠測
73	印西市木刈小	36.7	-5.1	15.3	36.7	-5.1	-6.2	欠測	36.3	-6.2	-4.9	15.6	40	-4.9	-4.9	15.3	36.5	-4.9	-4.4
74	印西市西の原小	37.6	-7.1	欠測	36.0	欠測	欠測	欠測	36.4	欠測	-5.1	15.7	39.1	-5.2	-5.9	15.3	36.3	-5.9	-4.9
75	印西市大森小	36.8	-6	15.2	35.7	-6	-6.2	14.7	35.4	-6.2	-4.8	15.5	39.6	-5	-5.7	15.2	36.2	-5.7	-4.5
76	印西市宗像小	37.1	-6.9	15.1	36.6	-6.9	-6.9	14.5	35.3	-6.9	-5.6	15.3	37.8	-5.6	-6.2	14.9	35.5	-6.2	-5.4
77	印西市六合小	37.4	-5	15	36.5	-5	-6.0	欠測	欠測	欠測	欠測	欠測	欠測	欠測	欠測	欠測	欠測	欠測	欠測
78	印西市本埜第二小	36.4	-7.2	14.9	35.9	-7.2	-6.5	14.5	35.3	-6.5	-5.1	15.3	38.5	-5.4	-6.1	15.0	36.2	-6.1	-4.8
79	白井市七次台小	37.8	-6.5	15.3	37.7	-6.5	-7.4	欠測	欠測	-7.4	-4.9	欠測	欠測	欠測	-5.7	15.3	37.3	-5.7	
80	南房総市白浜小	32.7	-0.7	16.8	31.2	-0.7	-2.1	16.7	32.1	-2.1	0.0	欠測	欠測	欠測	欠測	17.0	31.6	-1.9	0.7
81	南房総市朝夷小	33.6	-2.9	16.2	32.4	-2.9	-4.4	16	32.3	-4.4	-2.3	16.6	35.1	-2.3	中止	中止	中止	中止	中止
82	南房総市富浦小	34	-1.8	16.5	32.2	-1.8	-2.3	欠測	32.3	-2.3	-2.1	16.9	34	-1.9	-2.0	16.5	32.1	-2.0	-1.2
83	南房総市丸小	36	-2.6	16.3	35.4	-2.6	-4.2	15.9	34.4	-4.2	-2.3	16.5	36.6	-2.3	-3.2	16.2	34.8	-3.2	-2.8
84	南房総市嶺岡乳牛研究所	33.5	-4.6	15	32.8	-4.6	-4.7	14.7	32.4	-4.7	-4.6	15.2	34.8	-4.6	-3.4	14.9	33.8	-3.4	-5.5
85	匝瑳市八日市場小	34.9	-5.5	15.1	35.5	-5.5	-5.5	15.1	35.1	-5.5	-5.0	15.7	36.6	-5.2	-4.3	欠測	欠測	欠測	欠測
86	香取市第一山倉小	35.5	-6.3	14.6	35.5	-6.3	-6.6	14.3	34.4	-6.8	-7.5	14.9	36	-7.5	-6.4	14.7	34.8	-6.4	-5.1
87	香取市瑞穂小	37.6	-5.2	15.1	37.6	-5.2	-5.8	14.7	35.8	-5.8	-5.5	15.4	38.5	-5.4	-4.8	15.1	37.4	-4.8	-4.2
88	香取市津宮小	37.4	-6.4	15	36.9	-6.4	-6.7	14.6	36.2	-6.7	-6.4	15.3	38.7	-6.4	-6.4	15.0	36.2	-6.4	-4.9
89	山武市大富小	34.9	-5.7	15	35.8	-5.7	-5.5	14.6	35.6	-5.6	-5.6	15.4	36.9	-5.4	-5.1	15.1	36.1	-5.1	-4.5
90	いすみ市国吉小	36.4	-6.6	15.4	35	-6.6	-4.5	15.1	35.0	-4.5	-5.1	15.8	38	-5.1	-4.5	15.4	35.3	-4.5	-4.8
91	東庄町橋小	34.9	-3.9	15.2	35.1	-3.9	-3.4	15.0	33.7	-3.4	-4.8	15.7	36.6	-4.8	-3.3	15.5	34.9	-3.3	-2.5
92	大網白里町季美の森小	36.2	-5.7	14.8	36.8	-5.7	-6.4	14.3	35.4	-6.4	-6.0	15.2	36.8	-6.1	欠測	欠測	欠測	欠測	-4.3
93	芝山町芝山小	35.2	-6.3	14.9	36	-6.3	-6.9	14.5	34.8	-7	-7.0	15.2	36.3	-5.5	-6.1	14.9	35.3	-6.1	-5.6
94	横芝光白浜小	33.9	-4.7	欠測	欠測	-4.7	-4.3	欠測	欠測	欠測	-2.8	16.1	35.1	-3.7	-4.8	15.4	35.0	-4.8	-3.6
95	一宮町東浪見小	35.4	-4.2	16.2	36	-4.2	-3.4	15.8	34.8	-3.4	-2.3	16.5	38.3	-2.3	-2.8	16.2	36.8	-2.8	-2.4
96	睦沢町瑞沢小	36.2	-6.2	15.3	35.8	-6.2	-5.7	欠測	欠測	欠測	欠測	欠測	38.5	欠測	-4.6	15.3	36.1	-4.6	-4.6
97	白子町南白亀小	34.3	-5.2	15.2	34.1	-5.2	-4.8	14.9	34.3	-4.8	-4.4	15.7	36.2	-4.4	-4.0	15.7	35.9	-4.0	-4.0
98	長柄町日吉小	35.8	-6.8	15.2	35.2	-6.8	-5.6	14.7	35.3	-5.6	-5.1	15.4	36.3	-5.1	-5.1	15.1	35.5	-5.1	-4.4
99	長柄町長柄小	35.9	-3.4	15.2	35.8	-3.4	-3.7	欠測	欠測	欠測	欠測	15.5	36.7	-2.7	欠測	欠測	欠測	欠測	欠測
100	大多喜町老川小	35.5	-6.2	14.6	36.2	-6.2	-6.3	14.2	34.9	-6.3	-5.5	欠測	欠測	欠測	欠測	中止	中止	中止	中止
101	大多喜町総元小	-	-	-	-	-	-	-	-	-	-	欠測	36.9	欠測	-6.0	16.0	35.4	-6.0	-6.0
102	布施組合立布施小	35.3	-6.3	15.1	33.8	-6.3	-5.2	15.4	33.8	-5.2	-1.9	16.4	34.6	-2.4	-5.0	欠測	欠測	欠測	欠測
103	鋸南町保田小	37.8	-3.5	16.7	34.7	-3.5	-3.5	欠測	36.3	-4.0	-5.7	16.2	38.2	-5.7	欠測	中止	中止	中止	中止
104	環境研究センター	36.5	-4.2	16.3	35.7	-4.2	-4.2	15.8	34.9	-4.2	-3.2	16.7	37.5	-3.2	-3.6	16.4	36.1	-3.6	-2.1