

3.2 社会的状況

調査区域における社会的状況を把握するにあたり、図 2.2-2 の範囲を調査区域としてとりまとめました。

ただし、後述する「3.2.1 人口及び産業の状況」の表 3.2-1 人口及び世帯数等及び表 3.2-2 産業別就業者数、表 3.2-3 農業産出額、製造品出荷額等、年間商品販売額、「3.2.2 土地利用の状況」の表 3.2-3 地目別土地面積及び表 3.2-4 用途地域の指定等の状況、「3.2.3 河川、湖沼及び海域の利用並びに地下水の利用の状況」の表 3.2-6 地下水の利用の状況及び表 3.2-7 上水道の整備状況、「3.2.6 下水道の整備の状況」、「3.2.8 地域における計画・戦略・目標等」、「3.2.9 その他の事項」の表 3.2-42 ごみ処理の状況及び表 3.2-44 公害苦情件数の状況については、事業実施想定区域及びその周囲が該当する対象自治体（館山市、南房総市、安房郡鋸南町、富津市の3市1町）全域（以下、「事業実施想定区域及びその周囲が該当する4自治体」という。）で整理しました。

3.2.1 人口及び産業の状況

1) 人口の状況

(1) 人口の分布、密度、世帯数及び集落の分布状況

事業実施想定区域及びその周囲が該当する4自治体においては、表 3.2-1 に示すとおり、令和3年3月1日現在の人口は、4自治体の合計で129,453人、世帯数は56,627世帯となっています。人口密度は、全ての市町で千葉県全体の数値より低くなっています。

表 3.2-1 人口及び世帯数等

市町村名	人口 (人)	令和2年3月～ 令和3年3月 の増減	世帯数 (世帯)	面積 (km ²)	人口密度 (1km ² あたり)
	計	増減数(人)			
館山市	44,692	-421	20,513	110.05	406.1
南房総市	35,454	-673	14,886	230.12	154.1
安房郡鋸南町	7,027	-212	3,155	45.19	155.5
富津市	42,280	-611	18,073	205.53	205.7
小計	129,453	-1,917	56,627	590.89	219.1
千葉県	6,275,916	-89	2,805,584	5,157.60	1,216.8

注1) 千葉県毎月常住人口調査要綱に基づき、平成27年10月1日現在の国勢調査人口及び世帯数を基準とし、毎月の※住民基本台帳の移動状況により集計されたものです。

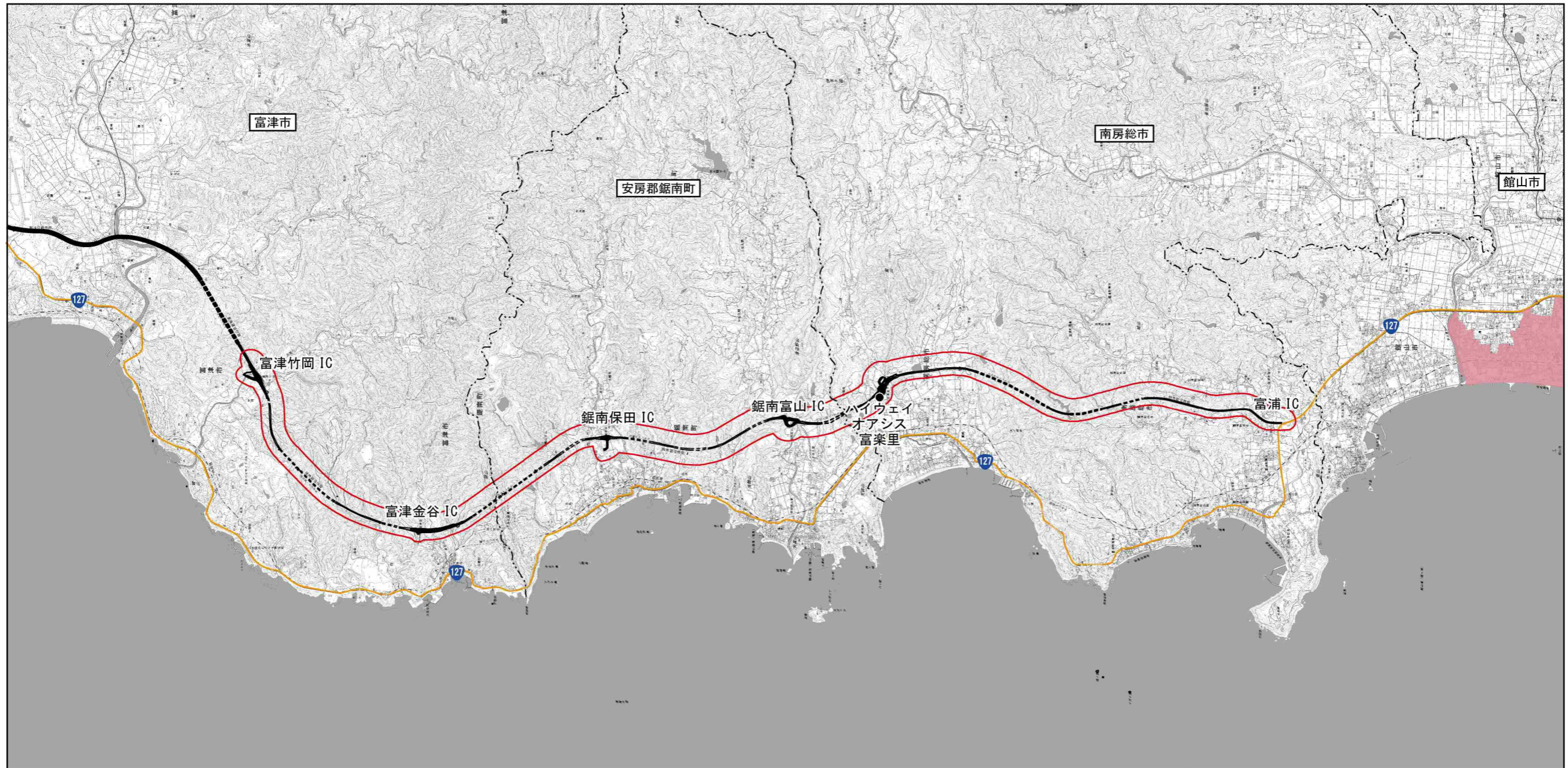
注2) 令和2年3月～令和3年3月の増減は、令和2年3月1日現在と令和3年3月1日現在の人口を比較したものです。

注3) 人口密度は、上表の人口（令和3年3月1日現在）及び令和元年の面積から算出し、少数第2位を四捨五入しています。

出典：「千葉県毎月常住人口調査」（令和3年3月1日現在、千葉県ホームページ）

(2) 集落の分布状況

事業実施想定区域及びその周囲においては、館山市の一部が市街化された土地利用となっています。事業実施想定区域及びその周囲における集落の状況は、図 3.2-1 に示すとおりであり、事業実施想定区域には、人口集中地区(DID)が存在しません。



凡例

- 事業実施想定区域
- 既存自動車専用道路
- - - 既存自動車専用道路（トンネル部）
- · · · · 市町界
- 人口集中地区

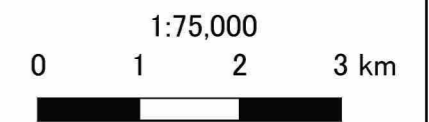


図 3.2-1 人口集中地区 (DID)

出典：「国土数値情報ダウンロード (DID 人口集中地区)」(令和3年3月現在、国土交通省ホームページ)

2) 産業の状況

(1) 産業別就業人口

事業実施想定区域及びその周囲が該当する4自治体における就業者数は、表3.2-2に示すとおりです。

千葉県全体の産業別就業者数は、第三次産業の占める割合が約8割と最も高く、次いで第二次産業が約2割となっています。

事業実施想定区域及びその周囲が該当する4自治体においても、全ての市町において全就業者に対する第三次産業の占める割合が約7割から約9割と高くなっています。

表 3.2-2 産業別就業者数

単位：人、%

市町名	一次産業		二次産業		三次産業		計
	就業者数	構成比	就業者数	構成比	就業者数	構成比	
館山市	230	1.19	2,064	10.67	17,057	88.15	19,351
南房総市	469	4.15	2,556	22.59	8,289	73.26	11,314
安房郡鋸南町	6	0.29	382	18.31	1,698	81.40	2,086
富津市	182	1.06	4,500	26.17	12,515	72.77	17,197
小計	887	1.78	9,502	19.02	39,559	79.20	49,948
千葉県	11,347	0.54	385,350	18.23	1,717,562	81.24	2,114,259

出典：「千葉県統計年鑑(令和元年)」(更新日：令和3年3月26日、千葉県ホームページ)

(2) 産業活動の状況

産業活動の状況(農業産出額、製造品出荷額等及び年間商品販売額)を表3.2-3に示します。事業実施想定区域及びその周囲が該当する4自治体における農業産出額は約2,502千万円であり、千葉県全体の約10.7%を占めています。関係市町における製造品出荷額等は約13,580千万円であり、千葉県全体の約1.0%を占めています。

一方、事業実施想定区域及びその周囲が該当する4自治体における年間商品販売額は約18,151千万円であり、千葉県全体の約1.4%を占めています。

表 3.2-3 農業産出額、製造品出荷額等、年間商品販売額

単位：千万円

市町名	農業産出額	製造品出荷額等	年間商品販売額
館山市	549	840	9,767
南房総市	1,306	1,281	2,917
安房郡鋸南町	218	92	844
富津市	429	11,368	4,623
小計	2,502	13,580	18,151
千葉県	23,381	1,314,317	1,256,322

注)製造品出荷額等及び年間商品販売額は四捨五入した値を記載しています。

出典：「千葉県統計年鑑(令和元年)」(更新日：令和3年3月26日、千葉県ホームページ)

3.2.2 土地利用の状況

1) 土地利用の状況

事業実施想定区域及びその周囲が該当する 4 自治体における地目別土地面積は、表 3.2-3 に示すとおりです。

宅地の占める割合は、館山市で約 10%、南房総市、安房郡鋸南町で約 5%、富津市で約 7%、となっています。

また、事業実施想定区域及びその周囲における土地利用の現況は、図 3.2-2 に示すとおりであり、主に森林が分布し、富津館山道路の IC 周辺に建物用地が多くみられます。

表 3.2-4 地目別土地面積

面積の単位：1000m²

市町村名	項目	面積の単位：1000m ²									
		計	田	畑	宅地	池沼	山林	牧場	原野	雑種地	その他
館山市	面積	110,050	14,574	8,618	10,793	-	23,661	29	2,612	4,659	45,104
	割合 (%)	100	13.2	7.8	9.8	-	21.5	0	2.4	4.2	41
南房総市	面積	230,120	29,768	20,048	11,478	82	72,241	2,444	8,516	3,940	81,602
	割合 (%)	100	12.9	8.7	5	0	31.4	1.1	3.7	1.7	35.5
安房郡 鋸南町	面積	45,190	4,615	2,565	2,165	-	12,082	-	796	558	22,407
	割合 (%)	100	10.2	5.7	4.8	-	26.7	-	1.8	1.2	49.6
富津市	面積	205,530	22,032	9,188	13,890	24	51,866	438	6,047	12,752	89,294
	割合 (%)	100	10.7	4.5	6.8	0	25.2	0.2	2.9	6.2	43.4

注 1) 表中の数値は、2019 年(平成 31 年)1 月 1 日現在で市町村の土地課税台帳及び土地補充課税台帳に登録された土地の地積に非課税地の地積を加えたものです。

注 2) 田の地積は介在田及び市街化区域田を、畑の地積は介在畑及び市街化区域畑を、山林の地積は介在山林を、それぞれ含みます。

注 3) 「その他」とは、地目が墓地、境内地、運河用地、水道用地、用悪水路、ため池、堤、井溝、保安林、公衆用道路、公園であることを指します。

注 4) 端数処理の関係で計と合わない場合があります。

出典：「千葉県統計年鑑(令和元年)」(更新日：令和 3 年 3 月 26 日、千葉県ホームページ)



凡例

- | | | |
|------------------------|-----------|---------|
| — 事業実施想定区域 | 田、その他の農用地 | その他の用地 |
| — 既存自動車専用道路 | 森林 | 河川地及び湖沼 |
| - - - 既存自動車専用道路（トンネル部） | 荒地 | 海浜 |
| - · - · - 市町界 | 建物用地 | 海水域 |
| | 道路 | ゴルフ場 |
| | 鉄道 | |

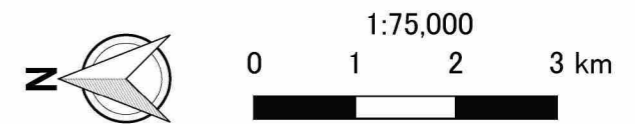


図 3.2-2 土地利用の現況図

出典：「国土数値情報ダウンロード（土地利用細分メッシュデータ）」（令和3年3月現在、国土交通省ホームページ）

2) 土地利用計画の状況

事業実施想定区域及びその周囲が該当する4自治体における「都市計画法」に基づく市街化区域、市街化調整区域及び用途地域の指定状況は表3.2-5に示すとおりです。

事業実施想定区域及びその周囲のうち、館山市で第一種住居地域等が見られています(図3.2-3)。なお、事業実施想定区域は、都市計画区域の指定外となっています。

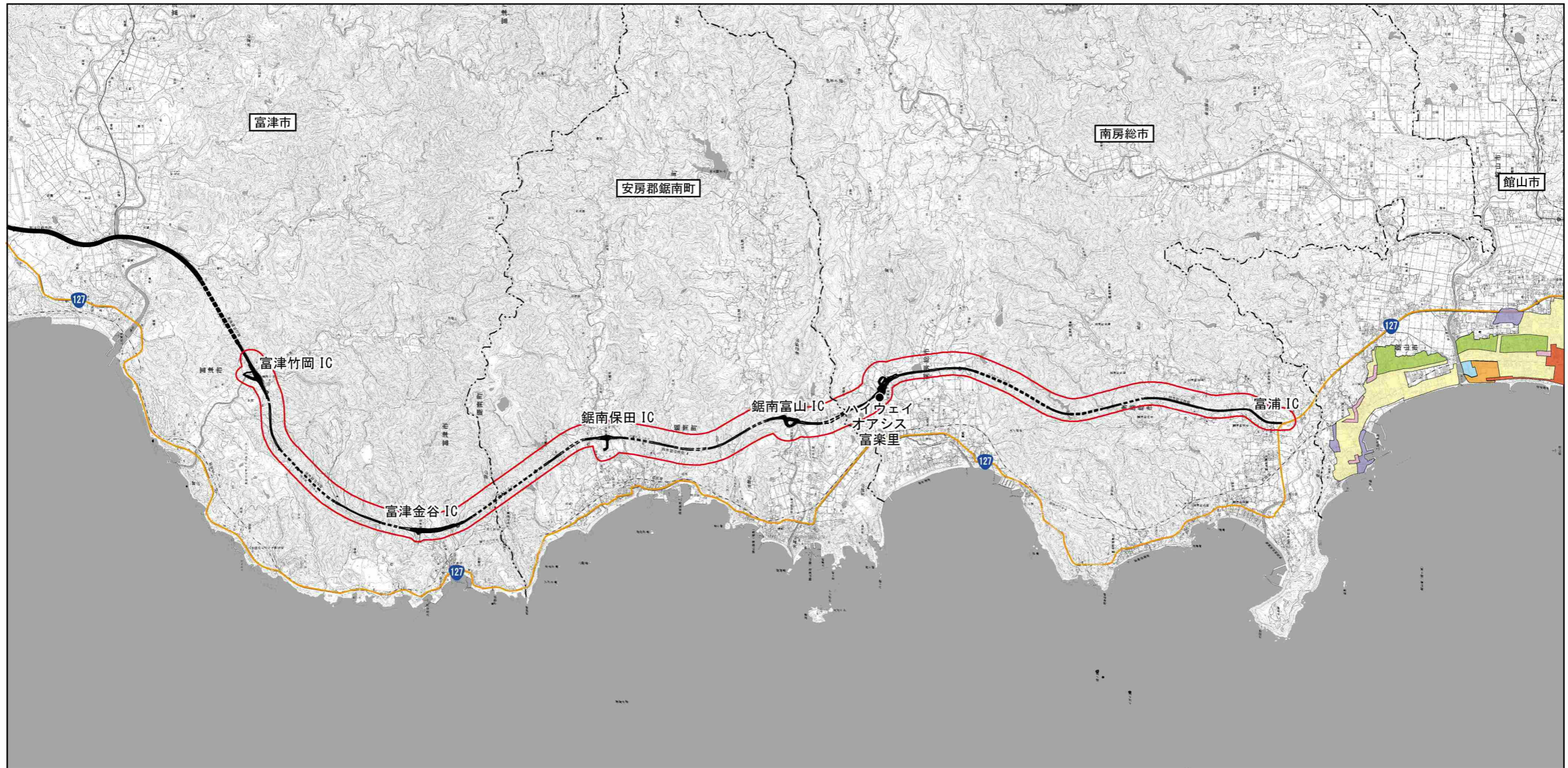
表 3.2-5 用途地域の指定等の状況(令和2年3月31日現在)

区分		市名(区域)		館山市 ^{注2)}	富津市 (大佐和区域)	富津市 (富津区域)
		総面積(ha)		11,005	1,971	2,602
都市計画区域	第一種低層住居専用地域	面積(ha)	—	34.0	206.0	
		構成比(% ^{注1)})	—	1.7	7.9	
	第二種低層住居専用地域	面積(ha)	—	—	—	
		構成比(%)	—	—	—	
	第一種中高層住居専用地域	面積(ha)	142.0	108.0	118.0	
		構成比(%)	1.3	5.5	4.5	
	第二種中高層住居専用地域	面積(ha)	—	—	—	
		構成比(%)	—	—	—	
	第一種住居地域	面積(ha)	475.0	171.0	240.0	
		構成比(%)	4.3	8.7	9.2	
	第二種住居地域	面積(ha)	26.0	—	28.0	
		構成比(%)	0.2	—	1.1	
	準住居地域	面積(ha)	—	—	—	
		構成比(%)	—	—	—	
	近隣商業地域	面積(ha)	18.0	7.5	20.0	
		構成比(%)	0.2	0.4	0.8	
	商業地域	面積(ha)	38.0	3.1	22.0	
		構成比(%)	0.3	0.2	0.8	
	準工業地域	面積(ha)	55.0	11.0	85.0	
		構成比(%)	0.5	0.6	3.3	
工業地域	面積(ha)	5.0	—	136.0		
	構成比(%)	0.0	—	5.2		
工業専用地域	面積(ha)	—	—	303.0		
	構成比(%)	—	—	11.6		
市街化区域	面積(ha)	—	—	1,158.0		
	構成比(%)	—	—	44.5		
市街化調整区域	面積(ha)	—	—	1,444.0		
	構成比(%)	—	—	55.5		

注1) 構成比は、小数点第2以下を四捨五入してあるため、計と内訳の合計が一致しない場合があります。

注2) 館山市は市域全域が都市計画区域に指定されています。また、区域区分(市街化区域と市街化調整区域の区分)は定められていません(非線引都市計画区域)。

出典:「令和2年都市計画現況調査」(令和2年3月31日現在、国土交通省ホームページ)



凡例

- 事業実施想定区域
- 既存自動車専用道路
- - - 既存自動車専用道路（トンネル部）
- · - · - 市町界
- 第一種中高層住居専用地域
- 第一種住居地域
- 第二種住居地域
- 近隣商業地域
- 商業地域
- 準工業地域
- 工業地域

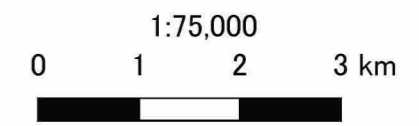


図 3.2-3 用途地域の指定等の状況

出典：「館山都市計画図の閲覧・ダウンロード」（令和3年3月現在、館山市ホームページ）

3) 有害物質に係る土地利用の状況

事業実施想定区域及びその周囲においては、「土壤汚染対策法」に基づく指定区域は、表 3.2-6(1)及び図 3.2-4 (表 3.1-12 (1) 及び図 3.1-11 の再掲) に示すとおり、形質変更時要届出区域が 2 か所指定され、「廃棄物の処理及び清掃に関する法律」に基づく指定区域は、表 3.2-6(2)及び図 3.2-4 (表 3.1-12 (2) 及び図 3.1-11 の再掲) に示すとおり 1 か所指定されています。

なお、「令和元年度農用地土壤汚染防止法の施行状況」(令和 2 年 12 月 環境省水・大気環境局)によると、千葉県内では「農用地の土壤汚染防止等に関する法律」に基づく農用地土壤汚染対策地域に指定された地域はありません。また、「ダイオキシン類対策特別措置法」に基づく対策区域もありません。

表 3.2-6(1) 土壤汚染対策法に基づく指定区域の状況

番号	区分	指定区域の場所	指定区域の面積(m ²)	指定基準に適合しない特定有害物質	指定年月日
1	形質変更時要届出区域	南房総市谷向字徳屋 400 番の一部	365.00	鉛及びその化合物	平成 30 年 8 月 21 日
2		富津市数馬字障子田 619 番 1 の一部、619 番 3 の一部、620 番 2 の一部、620 番 3 の一部及び 622 番 2 の一部並びに更和字丹後 1 番 17 の一部、1 番 18 の一部、1 番 21 の一部及び 1 番 23 の一部	279.00	砒素及びその化合物	平成 28 年 12 月 2 日

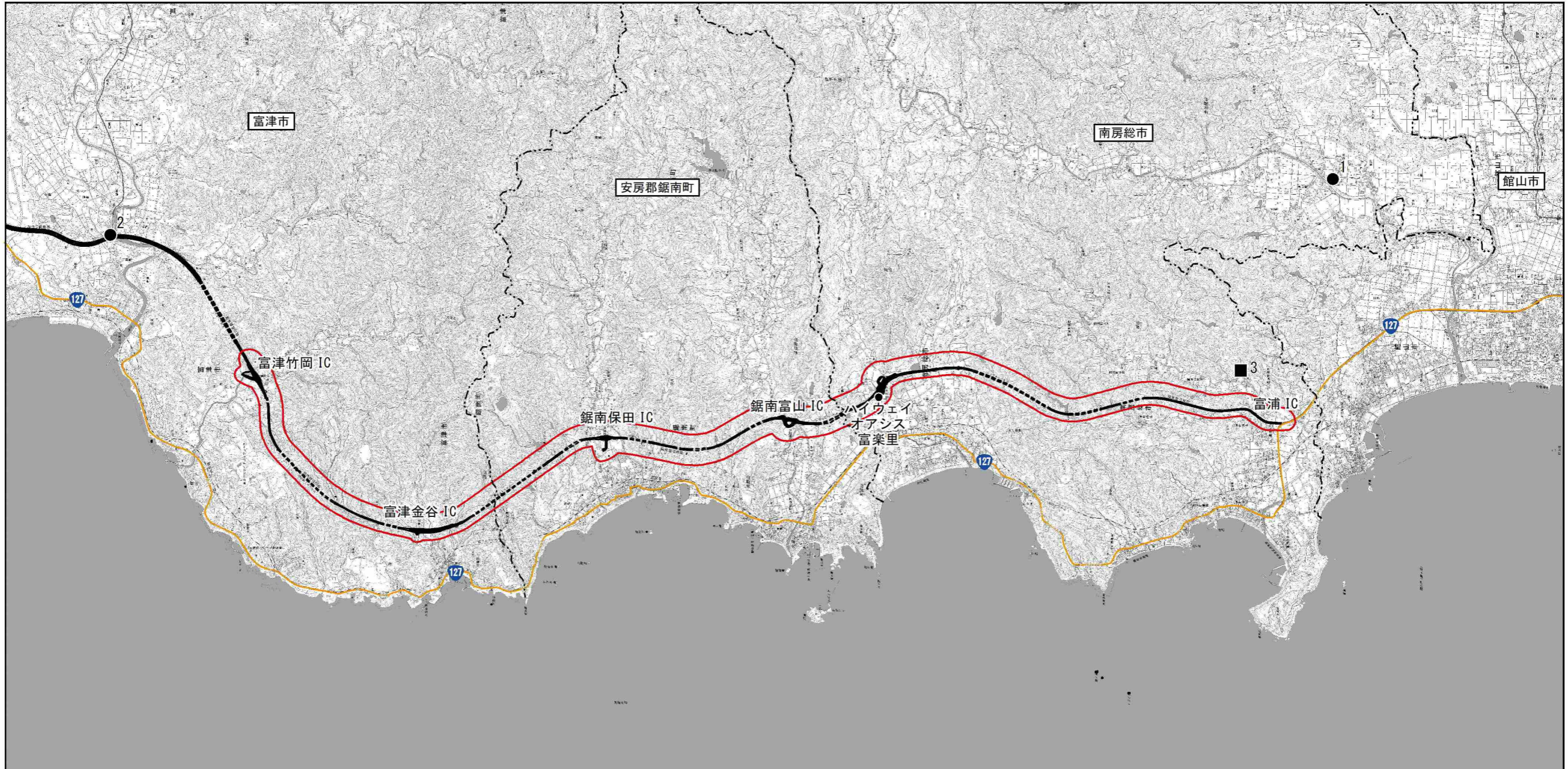
出典：「土壤汚染対策法に基づく要措置区域及び形質変更時要届出区域」

(更新日：令和3年2月8日、千葉県ホームページ)

表 3.2-6 (2) 廃棄物の処理及び清掃に関する法律に基づく指定地域

番号	指定する区域	埋立地の区分	指定年月日
3	南房総市富浦町宮本字堂入 201 番の一部、202 番の一部、203 番 1 の一部、203 番 2 の一部、203 番 3 の一部、206 番 1 の一部、206 番 2 の一部、207 番 1 の一部、207 番 2 の一部及び 229 番 1 の一部	廃棄物の処理及び清掃に関する法律施行令 (昭和 46 年政令第 300 号) 第 13 条の 2 第 1 号に掲げる埋立地	平成 21 年 6 月 9 日

出典：「千葉県報 第12413号」(平成21年6月9日、千葉県)



凡 例

- 事業実施想定区域
- 既存自動車専用道路
- - - 既存自動車専用道路（トンネル部）
- · - · - 市町界
- 土壤汚染対策法に基づく指定区域
- 廃棄物の処理及び清掃に関する法律に基づく指定地域



図 3.2-4
 土壤汚染対策法に基づく指定区域、
 廃棄物の処理及び清掃に関する法律に
 基づく指定地域の位置図
 （図 3.1-11 の再掲）

出典：「土壤汚染対策法に基づく要措置区域及び形質変更時要届出区域」（更新日：令和3年2月8日、千葉県ホームページ）

3.2.3 河川、湖沼及び海域の利用並びに地下水の利用の状況

1) 河川の状況

事業実施想定区域及びその周囲においては、主要な河川として、図 3.2-5(図 3.1-13 の再掲)に示すとおり、二級河川の湊川、佐久間川、平久里川等のほか、準用河川が見られます。

事業実施想定区域は、岡本川、福沢川、大川、岩井川、佐久間川、大六川、保田川、元名川、小磯川、金谷川、白狐川と交差しています。

2) 地下水の利用の状況

事業実施想定区域及びその周囲が該当する 4 自治体においては、富津市の地下水揚水量が表 3.2-7 に示すとおりであり、地下水揚水量は 5,044m³/日、稼働井戸本数は 37 本となっています。

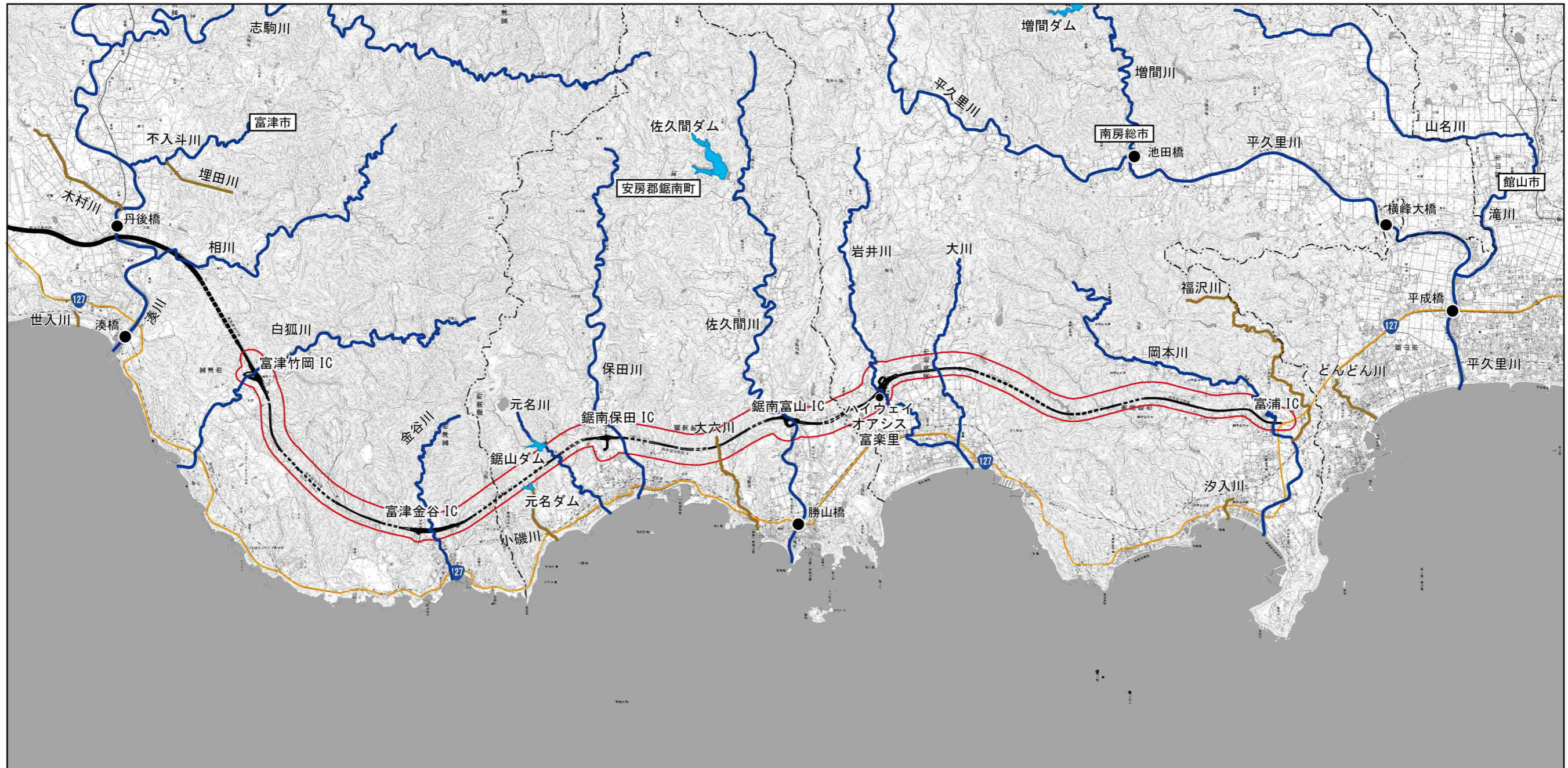
なお、「千葉県環境保全条例」では、鉱業用、建築物用、水道用、農業用などの地下水の採取を規制する地域及び用途が定められており、事業実施想定区域及びその周囲においては、富津市が指定地域に指定されています。

一方、館山市、南房総市、安房郡鋸南町は出典文献における調査対象外地域となっています。

表 3.2-7 地下水の利用の状況

市町村名	工場用 (m ³ /日)	ビル用 (m ³ /日)	水道用 (m ³ /日)	農業用 (m ³ /日)	その他 (m ³ /日)	計 (m ³ /日)	稼働井戸 本数(本)
富津市	1,033	365	2,774	187	685	5,044	37

出典：「令和元年市町村別・用途別地下水揚水量」(更新日：令和 2 年 12 月 4 日、千葉県ホームページ)



凡例

- 事業実施想定区域
- 既存自動車専用道路
- 既存自動車専用道路（トンネル部）
- 市町界
- 二級河川
- 準用河川
- 水質調査地点
- ダム



図 3.2-5 水象の状況及び水質、底質調査地点位置図（図 3.1-13 の再掲）

出典：「君津土木事務所管内図」（平成 26 年 11 月、君津土木事務所）
「安房土木事務所管内図」（令和 2 年、千葉県安房土木事務所）

3) 上水道の整備の状況

事業実施想定区域及びその周囲が該当する 4 自治体における上水道の整備状況は、表 3.2-8 に示すとおりです。

各自治体における上水道の普及率は、97.0%～99.7%となっています。

表 3.2-8 上水道の整備状況

市町村名	給水人口(人)			普及率
	総数	上水道	専用水道	
館山市	45,282	45,282	—	99.7
南房総市	35,812	35,812	—	97.8
安房郡鋸南町	7,440	7,440	—	99.7
富津市	42,147	41,995	152	97.0

注1)表中の給水人口は平成30年3月31日現在の数値です。

出典：「千葉県統計年鑑(令和元年)」(更新日：令和3年3月26日、千葉県ホームページ)

3.2.4 交通の状況

1) 主要な道路位置

事業実施想定区域及びその周囲においては、図 3.2-6 に示すとおり、主要な道路として、事業区間である一般国道 127 号 富津館山道路があります。事業実施想定区域と交差する道路としては、主要地方道鴨川保田線、主要地方道鴨川富山線、県道外野勝山線、県道富山丸山線等があります。

2) 主要な道路網の利用状況

事業実施想定区域及びその周囲においては、平成 27 年度 全国道路・街路交通情勢調査一般交通量調査(道路交通センサス調査)の調査結果は表 3.2-9 に、調査区間は図 3.2-6 に示すとおりであります。事業区間である一般国道 127 号 富津館山道路の 24 時間交通量は 7,949 台～9,602 台、昼間 12 時間大型車混入率は 13.4%～14.3%となっています。

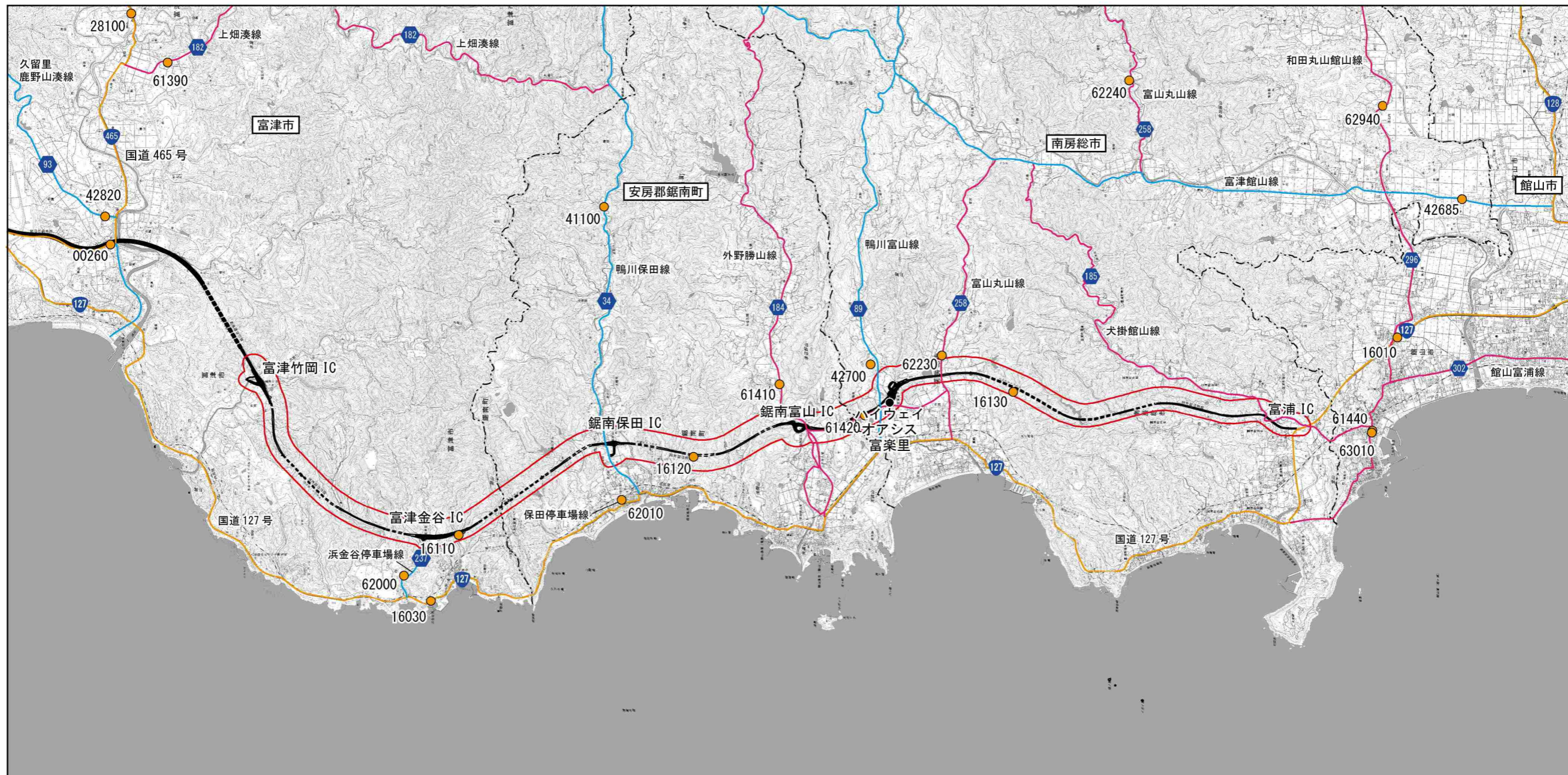
表 3.2-9 交通量調査結果 (平成 27 年度)

路線名	交通量調査単位 区間番号	交通量観測地点地名	12 時間 交通量 (台)	24 時間 交通量 (台)	昼間 12 時間 ピーク 比率 (%)	昼間 12 時間 大型車 混入率 (%)
館山自動車道	00260	富津中央 IC～富津竹岡 IC	7,583	9,717	9.9	14.0
一般国道 127 号	16010	千葉県館山市那古 8 地先	12,397	16,612	9.6	14.9
	16030	千葉県富津市金谷 2141 地先	5,926	7,941	11.5	14.7
一般国道 127 号 (富津館山道路)	16110	浜金谷停車場線富津金谷 IC ～鴨川保田線鋸南保田 IC	7,422	9,602	10.9	14.3
	16120	鴨川保田線鋸南保田 IC ～外野勝山線鋸南富山 IC	6,964	8,973	11.3	13.8
	16130	外野勝山線鋸南富山 IC ～一般国道 1 2 7 号富浦 IC	6,182	7,949	10.7	13.4
一般国道 465 号	28100	富津市関尻 421-3	1,822	2,205	12.3	16.0
鴨川保田線	41100	安房郡鋸南町市井原 661-1	1,348	1,631	11.6	11.2
富津館山線	42685	南房総市本織 507-1	3,685	4,643	10.9	4.3
鴨川富山線	42700	南房総市二部 1996-5	1,998	2,418	10.9	6.7
久留里鹿野山湊線	42820	富津市更和 77-3	935	1,141	12.1	7.3
上畑湊線	61390	富津市田原 121-3	1,513	1,846	10.0	8.1
外野勝山線	61410	安房郡鋸南町中佐久間	1,627	1,969	9.8	4.7
	61420	南房総市検儀谷 239	2,232	2,701	11.7	8.8
犬掛館山線	61440	館山市船形 289	3,564	4,455	10.8	3.3
浜金谷停車場線	62000	富津市金谷 2000	1,105	1,348	10.9	13.4
保田停車場線	62010	安房郡鋸南町保田 66	915	1,098	11.5	5.8
富山丸山線	62230	南房総市合戸	2,736	3,365	15.1	8.0
	62240	南房総市増間 47-2	289	324	11.8	9.7
和田丸山館山線	62940	南房総市池之内	3,719	4,686	13.7	6.6
館山富浦線	63010	館山市船形 319	5,773	6,885	9.4	4.8

注)12 時間交通量とは昼間(7:00～19:00)における交通量です。

出典：「平成 27 年度全国道路交通情勢調査(道路交通センサス)一般交通量調査」

(令和 3 年 3 月現在、国土交通省ホームページ)



凡例

- 事業実施想定区域
- 既存自動車専用道路
- - - 既存自動車専用道路（トンネル部）
- · - · - 市町界
- 一般国道
- 主要地方道
- 県道
- 交通量調査地点

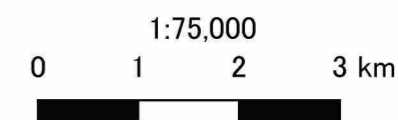


図 3.2-6 主要道路網

出典：「君津土木事務所管内図」（平成 26 年 11 月、君津土木事務所）
「安房土木事務所管内図」（令和 2 年、千葉県安房土木事務所）
「平成 27 年度 千葉県道路・街路交通情勢調査交通量図」（平成 27 年 10 月、千葉県）

3) バス路線の状況

事業実施想定区域及びその周囲においては、表 3.2-10 に示すとおり、バス事業者及びコミュニティバスが存在します。また、バス路線網は図 3.2-7 に示すとおりです。

表 3.2-10(1) バス事業者

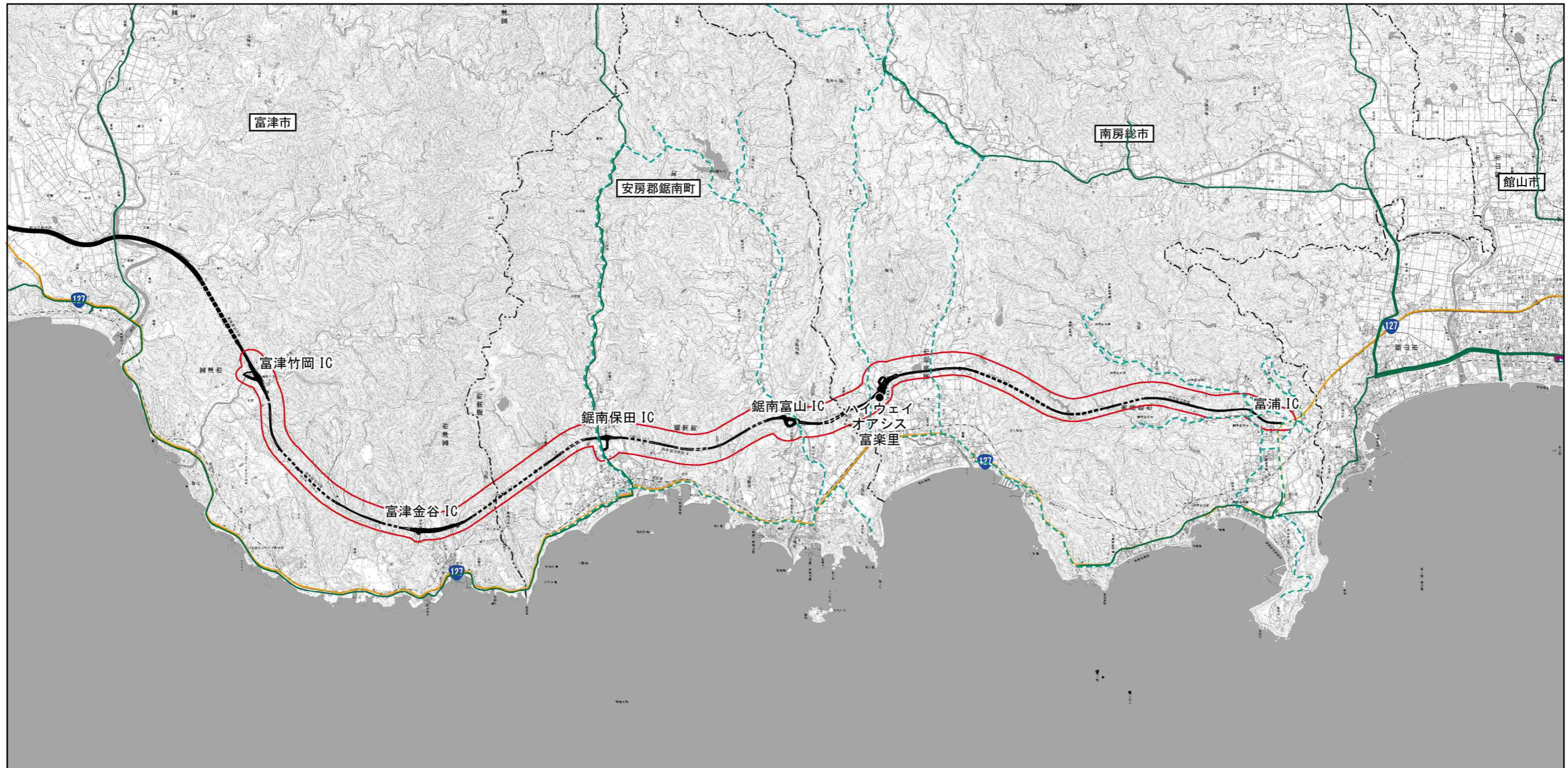
バス事業者名
日東交通株式会社
ジェイアールバス関東株式会社

出典：「千葉県乗合バス・ルートあんない No.13」（2021年3月、一般社団法人千葉県バス協会）

表 3.2-10(2) コミュニティバス一覧

市町	名称
安房郡鋸南町	鋸南町循環バス(赤バス・青バス)
南房総市	富山線・トミー号

出典：「千葉県乗合バス・ルートあんない No.13」（2021年3月、一般社団法人千葉県バス協会）
「市営路線バス富山線・トミー号」（令和3年3月30日更新、南房総市ホームページ）



凡例

- 事業実施想定区域
- 既存自動車専用道路
- - - 既存自動車専用道路（トンネル部）
- · · · · 市町界
- 日東バス
- JRバス関東
- - - コミュニティバス

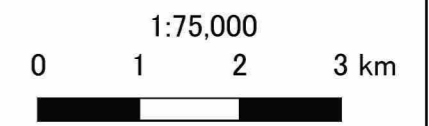


図 3.2-7 バス路線網

出典：「千葉県乗り合いバス・ルートあんない No.13」（2021年3月、一般社団法人千葉県バス協会）

4) 鉄道の利用の状況

事業実施想定区域及びその周囲においては、図 3.2-8 に示すとおり、鉄道網が存在しており、駅別の1日平均乗車人員は表 3.2-10 に示すとおりです。

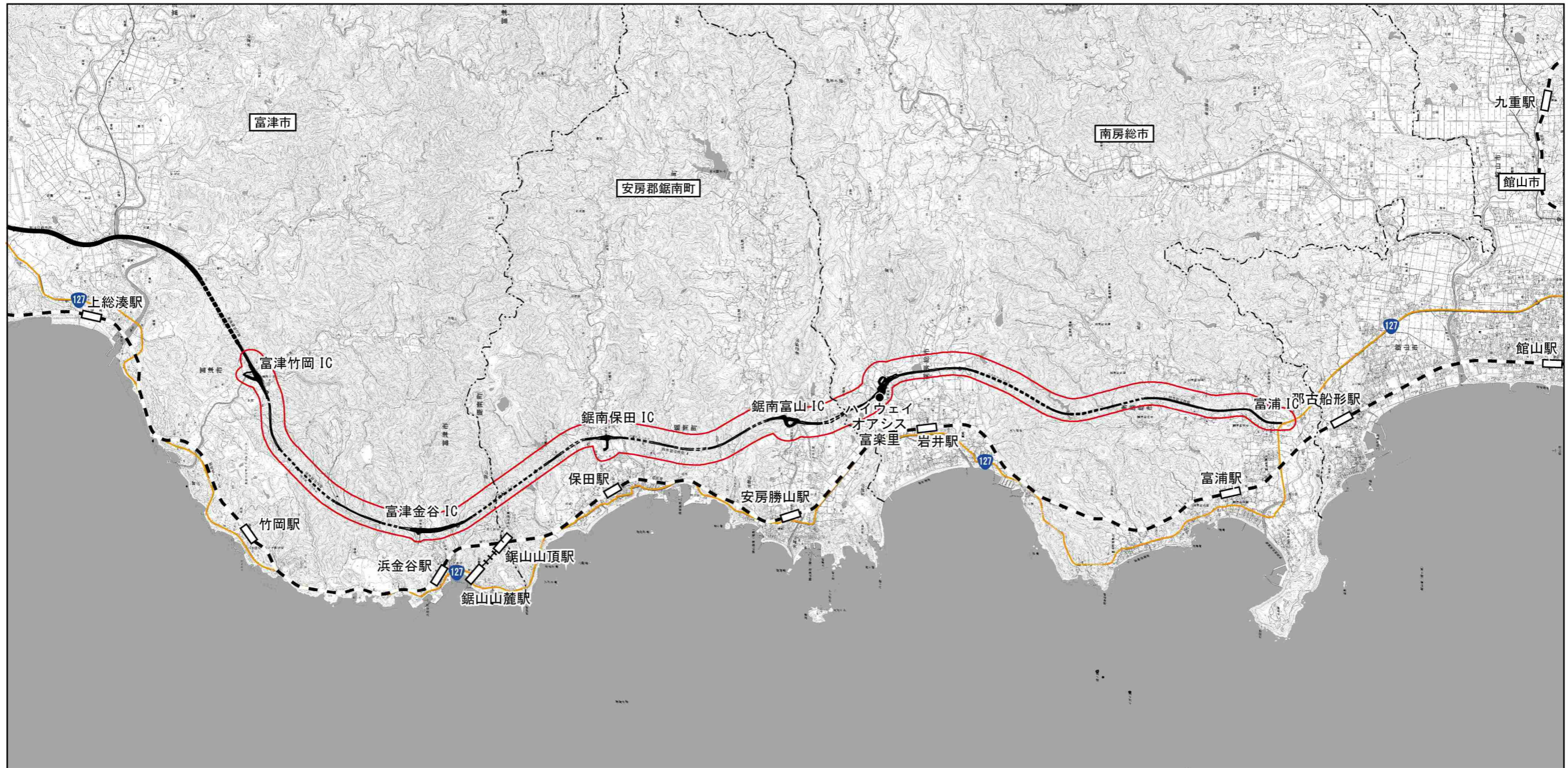
主要な鉄道としては、事業実施想定区域と概ね並列して JR 内房線があります。その他、鋸山ロープウエーがあります。

表 3.2-11 駅別の1日平均乗車人員(平成30年度)

路線名	駅名	乗車人員
JR 内房線	上総湊駅	709
	竹岡駅	-
	浜金谷駅	275
	保田駅	250
	安房勝山駅	287
	岩井駅	263
	富浦駅	203
	那古船形駅	-
	館山駅	1,656
	九重駅	-
鋸山ロープウエー	鋸山山麓	700
	山頂	609

注) 無人駅の乗車人員は公表されていません。

出典：「千葉県統計年鑑(令和元年)」(更新日：令和3年3月26日、千葉県ホームページ)



凡例

- 事業実施想定区域
- 既存自動車専用道路
- - - 既存自動車専用道路（トンネル部）
- 市町界
- - - JR内房線
- ++++ 鋸山ロープウエー

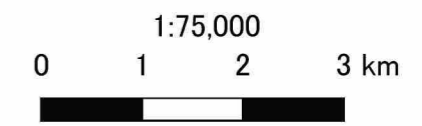


図 3.2-8 鉄道網

3.2.5 住宅の配置の概況、及び学校・病院その他の環境の保全についての配慮が特に必要な施設の配置の状況

事業実施想定区域及びその周囲においては、環境保全への配慮を要する施設、教育施設、病院等の状況は、表 3.2-12 及び図 3.2-9 に示すとおりです。

事業実施想定区域及びその周囲の住宅の配置の概況については、一般国道 127 号 富津館山道路の IC 周辺に建物用地が見られます（図 3.2-2 参照）。

事業実施想定区域及びその周囲の教育施設としては、幼稚園が 7 ヶ所、小学校が 9 ヶ所、中学校が 7 ヶ所、高等学校が 4 ヶ所、専修学校が 1 ヶ所存在するほか、こども園が 3 ヶ所、保育園が 11 ヶ所存在します。

病院又は入院患者を収容する設備のある診療所が 9 ヶ所存在します。

また、事業実施想定区域及びその周囲の社会福祉施設としては、養護老人ホーム、特別養護老人一務、介護老人保健施設、介護医療型医療施設、有料老人ホーム、老人福祉センター等があり、26 ヶ所存在します。

表 3.2-12(1) 事業実施想定区域及びその周囲で環境保全への配慮を要する施設(教育施設)

分類	市町名	図 No.	名称	住所
幼稚園	館山市	1	北条幼稚園	館山市北条 402-2
		2	那古幼稚園	館山市那古 272
		3	館山白百合幼稚園	館山市船形 802
	南房総市	4	富山幼稚園	南房総市合戸 22-1
		5	富浦幼稚園	南房総市富浦町深名 710-1
		6	三芳幼稚園	南房総市明石 20
	安房郡鋸南町	7	鋸南幼稚園	安房郡鋸南町下佐久間 2481
小学校	館山市	8	船形小学校	館山市船形 405-2
		9	那古小学校	館山市那古 272
		10	北条小学校	館山市北条 456
		11	九重小学校	館山市安東 3
	南房総市	12	富山小学校	南房総市合戸 22-1
		13	富浦小学校	南房総市富浦町原岡 931
		14	三芳小学校	南房総市谷向 150
	安房郡鋸南町	15	鋸南小学校	安房郡鋸南町下佐久間 2500
富津市	16	天羽小学校	富津市数馬 581-1	
中学校	館山市	17	第一中学校	館山市那古 954
		18	第三中学校	館山市北条 1452
	南房総市	19	富山中学校	南房総市合戸 22-1
		20	富浦中学校	南房総市富浦町青木 249-1
		21	三芳中学校	南房総市本織 60
	安房郡鋸南町	22	鋸南中学校	安房郡鋸南町大六 165
	富津市	23	天羽中学校	富津市岩坂 109
高等学校	館山市	24	安房高等学校	館山市八幡 385
		25	館山総合高等学校(本校舎)	館山市北条 106
		26	安房西高等学校	館山市北条 2311-3
	富津市	27	天羽高等学校	富津市数馬 229
専修学校	館山市	28	安房医療福祉専門学校	館山市腰越 801-1

出典：「令和2年版 教育便覧」(更新日：令和2年12月24日、千葉県ホームページ)
「私立学校名簿」(更新日：令和3年1月8日、千葉県ホームページ)

表 3.2-12(2) 事業実施想定区域及びその周囲で環境保全への配慮を要する施設
(こども園、保育園)

分類	市町名	図 No.	名称	住所
こども園	館山市	29	船形こども園	館山市船形 406-7
		30	九重こども園	館山市安東 751
	富津市	31	認定こども園みなと幼稚園	富津市湊 404-1
保育園	館山市	32	館山市立純真保育園	館山市那古 986
		33	館山市立館野保育園	館山市山本 1204
		34	まきの実保育所	館山市北条 1221-12
	南房総市	35	南房総市立富浦保育所	南房総市富浦町深名 710-1
		36	南房総市立平群保育所	南房総市平久里中 224-3
		37	南房総市立三芳保育所	南房総市谷向 115-1
		38	白鳩保育園	南房総市竹内 180
	安房郡鋸南町	39	鋸南保育所	安房郡鋸南町下佐久間 2481
	富津市	40	富津市立金谷保育所	富津市金谷 2221-1
		41	富津市立竹岡保育所	富津市竹岡 403-1
		42	富津市立中央保育所	富津市数馬 579

出典：「保育施設情報」（令和3年3月現在、千葉県ホームページ）

表 3.2-12(3) 事業実施想定区域及びその周囲で環境保全への配慮を要する施設(病院)

分類	市町名	図 No.	名称	住所
病院	館山市	43	社会福祉法人太陽会 安房地域医療センター	館山市山本 1155
		44	医療法人社団寿会 小林病院	館山市船形 909
		45	九重鈴木医院	館山市菌 168-1
		46	医療法人社団 佐伯医院	館山市北条 2308-7
		47	医療法人社団晴心会 平野眼科	館山市船形 443
		48	医療法人社団マザー・キー ファミリー産院たてやま	館山市北条 2186-1
	南房総市	49	南房総市立富山国保病院	南房総市平久里中 1410-1
		50	医療法人光洋会 三芳病院	南房総市本織 47
	安房郡鋸南町	51	鋸南町国民保険鋸南病院	安房郡鋸南町保田 359

出典：「病院名簿・診療所名簿・歯科診療所名簿」（更新日：令和2年10月13日、千葉県ホームページ）

表 3.2-12(4) 事業実施想定区域及びその周囲で環境保全への配慮を要する施設(社会福祉施設)

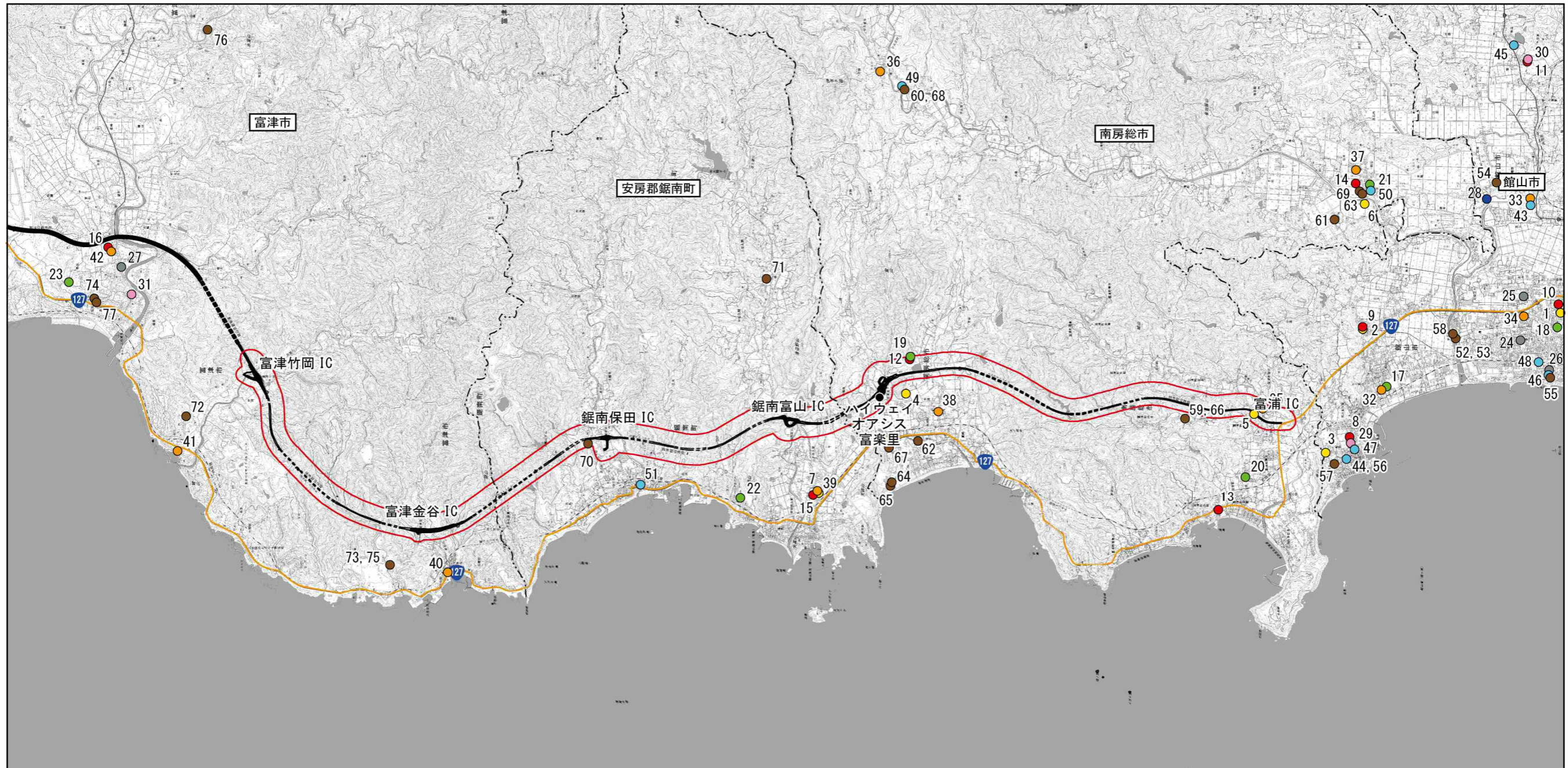
分類	市町名	図 No.	名称	住所
養護老人ホーム	館山市	52	館山養護老人ホーム	館山市湊 373
特別養護老人ホーム		53	館山特別養護老人ホーム	館山市湊 373
		54	特別養護老人ホーム微笑の里	館山市広瀬 667-1
介護老人保健施設		55	サテライト型小規模介護老人保健施設なのはな館なぎさ	館山市北条 2832
介護療養型医療施設		56	小林病院	館山市船形 909
有料老人ホーム		57	シェアハウス まきの実	館山市船形 827-11
老人福祉センター		58	館山市老人福祉センター	館山市湊 288-88
特別養護老人ホーム		南房総市	59	特別養護老人ホームアイリスの里
	60		特別養護老人ホーム伏姫の郷	南房総市平久里下 1129-2
	61		特別養護老人ホーム三芳光陽園	南房総市上堀 280
小規模特別養護老人ホーム	62		特別養護老人ホーム「夕風の郷」	南房総市久枝 257
介護老人保健施設	63		介護老人保健施設光荣館	南房総市谷向 166-1
	64		介護老人保健施設 葵の園・南房総	南房総市久枝 1140
	65		サテライト型小規模介護老人保健施設 葵の園・岩井海岸	南房総市久枝 1143
軽費老人ホーム(ケアハウス)	66		アイリスの里	南房総市富浦町深名 1170-1
老人憩の家	67		富山老人いこいの家	南房総市久枝 327
老人介護支援センター	68		在宅介護支援センター伏姫の郷	南房総市平久里下字宮崎 1129-2
	69	三芳在宅介護支援センター	南房総市谷向 165-1	
特別養護老人ホーム	安房郡鋸南町	70	特別養護老人ホーム鋸南苑	安房郡鋸南町保田 854-1
老人福祉センター		71	鋸南町老人福祉センター	安房郡鋸南町上佐久間 66

出典：「社会福祉施設等一覧表(令和2年度)」(更新日：令和2年12月18日、千葉県ホームページ)

表 3.2-12(5) 事業実施想定区域及びその周囲で環境保全への配慮を要する施設(社会福祉施設)

分類	市町名	図 No.	名称	住所
養護老人ホーム	富津市	72	天羽養護老人ホーム	富津市竹岡 982-1
特別養護 老人ホーム		73	特別養護老人ホーム金谷の里	富津市金谷 1912-2
		74	特別養護老人ホーム 望みの門富士見の里	富津市湊 701
軽費老人ホーム (ケアハウス)		75	ラクトピア	富津市金谷 1912-2
有料老人ホーム		76	オアシス慶寿	富津市岩本 723
		77	シェアハウス富士見	富津市湊 699

出典：「社会福祉施設等一覧表(令和2年度)」(更新日：令和2年12月18日、千葉県ホームページ)



凡例

- | | | |
|------------------------|--------|----------|
| — 事業実施想定区域 | ● 幼稚園 | ● こども園 |
| — 既存自動車専用道路 | ● 小学校 | ● 保育園 |
| - - - 既存自動車専用道路(トンネル部) | ● 中学校 | ● 病院 |
| - · - · - 市町界 | ● 高等学校 | ● 社会福祉施設 |
| | ● 専修学校 | |



出典：「令和年版 教育便覧」（更新日：令和2年12月24日、千葉県ホームページ）
 「私立学校名簿」（更新日：令和3年1月8日、千葉県ホームページ）
 「保育施設情報」（令和3年3月、千葉県ホームページ）
 「病院名簿・診療所名簿・歯科診療所名簿」（更新日：令和2年10月13日、千葉県ホームページ）
 「社会福祉施設等一覧表（令和元年度）」（更新日：令和2年12月18日、千葉県ホームページ）

図 3.2-9 事業実施想定区域及びその周囲で環境保全への配慮を要する施設

3.2.6 下水道の整備の状況

事業実施想定区域及びその周囲が該当する4自治体のうち、館山市及び富津市において下水道が整備されています。

館山市の令和元年度の下水道普及率は12.0%（「令和元年度市町村公営企業決算カード」（更新日：令和3年2月12日、千葉県ホームページ））であり、富津市の令和2年4月現在の普及率は、18.9%（「組合の情報」（令和3年3月現在、君津富津広域下水道組合ホームページ））となっています。