

CHIBAちば

平成24年

千葉県観光入込調査報告書



千葉県マスコットキャラクター

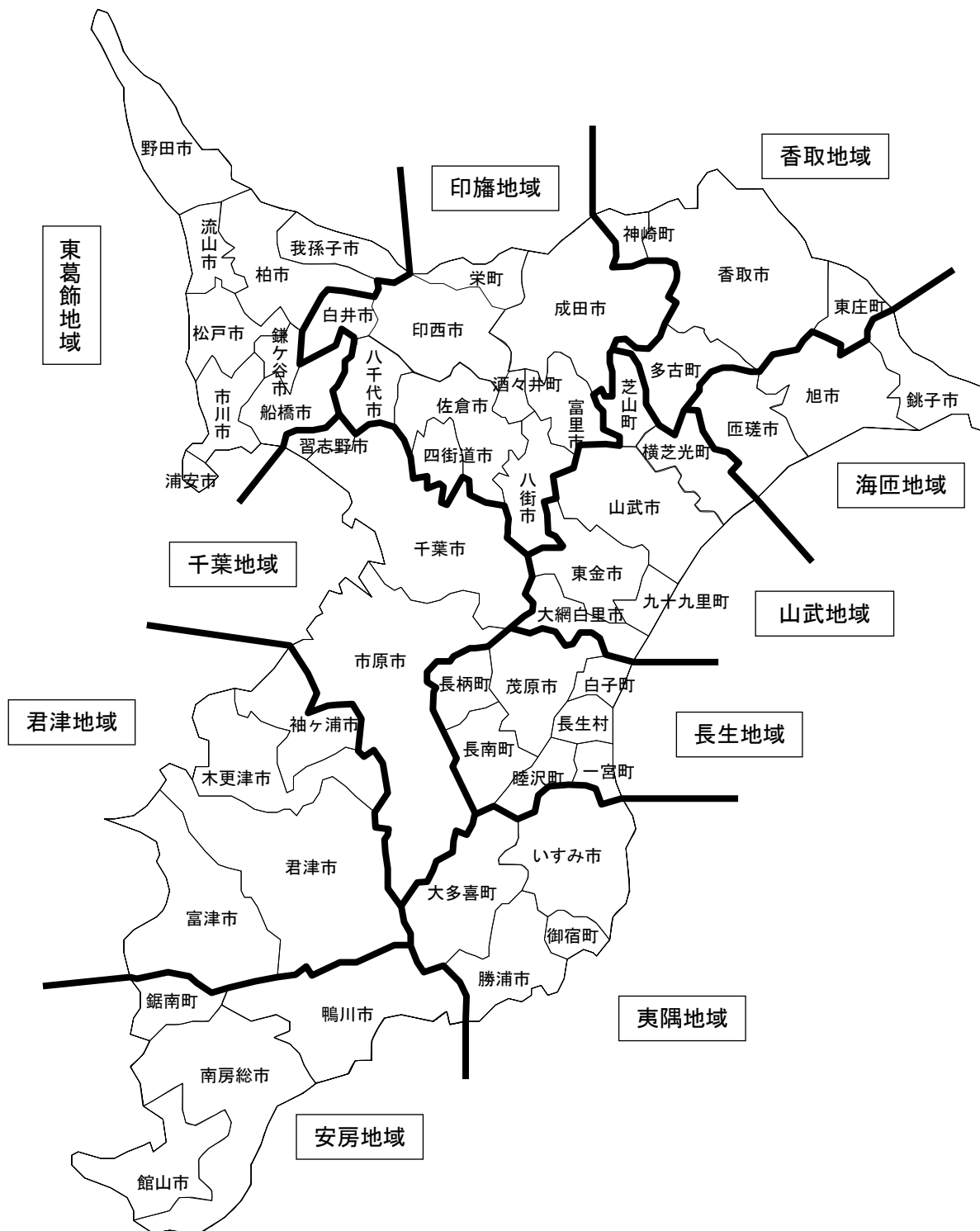
「チーパくん」



千葉県商工労働部観光企画課

10地域を構成する市町村

※ 平成25年1月1日現在



目 次

1	平成24年観光入込調査について.....	1
	(1) 調査時期	1
	(2) 調査対象	1
	(3) 調査方法	1
	(4) 用語の定義	2
2	平成24年観光入込調査の結果について.....	3
	(1) 平成24年観光入込調査の概要	3
	(2) 観光入込客数（延べ人数）の推移（過去5年間）	4
	(3) 観光入込客の状況	4
	(4) 宿泊客の状況	6
	(5) 観光地点等分類別の入込客数（延べ人数）の状況	8
	(6) 外国人宿泊客の状況	9
	(7) 観光入込客数（延べ人数）の多かった観光地点等	11
3	観光入込客数（延べ人数）等の推移について.....	12
4	市町村別の入込状況について.....	14
5	海水浴場等の入込状況について.....	24
6	ゴルフ場の入込状況について.....	26
7	観光入込客数（実人数）、観光消費額及び経済波及効果に関する調査の結果について	28
	(1) 観光地点パラメータ調査（サンプル調査）	28
	(2) 観光入込客数（実人数）の推計結果	29
	(3) 属性別の観光消費額単価	31
	(4) 観光消費額の推計結果	32
	(5) 経済波及効果の推計結果	33
	【参考】 「観光入込客統計に関する共通基準」（平成21年12月国土交通省観光庁策定）について	35
	(1) 「共通基準」の目的と意義	35
	(2) 「共通基準」による観光地点等分類	36

1 平成24年観光入込調査について

観光入込調査については、昭和35年以降、毎年、各市町村が調査した管内の観光入込客数等を県が集計しています。

平成22年の調査から、「観光入込客統計に関する共通基準」（平成21年12月国土交通省観光庁策定。以下「共通基準」という。）を採用し、調査対象施設等を見直すなど、調査方法を全面的に改めました。

なお、宿泊客数（延べ人数）については、これまでと同様、県独自の基準により調査を行っています。

（1）調査時期

平成24年1月1日～12月31日

（2）調査対象

①「観光地点」及び「行祭事・イベント」

「観光地点」については、次の（ア）～（ウ）に掲げる要件の全てを満たすもの、「行祭事・イベント」については、（イ）及び（ウ）の要件を満たすものを集計の対象としています。

（ア）非日常利用が多い（月1回以上の頻度で訪問する人数の割合が半分未満）と判断される地点であること。

（イ）観光入込客数が適切に把握できる地点であること。

（ウ）前年の観光入込客数が年間1万人以上、若しくは前年の特定月の観光入込客数が5千人以上であること。（なお、本年の途中で観光入込客数が本要件を満たすこととなった観光地点等は集計の対象としています。）

②「宿泊施設」

観光客の利用が大半を占めると推測されるホテル・旅館、民宿・ペンション等の民営宿泊施設、ユースホステル、社会教育施設、公共の宿泊施設、キャンプ場

（3）調査方法

①「観光地点」及び「行祭事・イベント」

（ア）「観光地点等入込客数（延べ人数）」調査（全数調査）

四半期ごとに、市町村が観光地点の管理者、行祭事・イベントの実施者等に対して入込客数を調査し、県が集計しました。

（イ）「観光入込客数（実人数）」及び「観光消費額」に関する調査

i) 観光地点パラメータ調査（サンプル調査）

県内の観光地点（15地点、P28参照）を訪れた観光客を対象に、四半期ごとにアンケート調査を行い、属性別の構成比（観光目的・ビジネス目的・訪日外国人、県外客・県内客、宿泊客・日帰り客等）、訪問地点数、観光消費額単価等を算出しました。

ii) 統計量の推計

上記の(ア)及び(イ)の調査で得たデータを基に、観光入込客数(実人数)、観光消費額を推計しました。

②「宿泊施設」

市町村が施設の管理者に宿泊客数を調査し、県が集計しました。

(4) 用語の定義

主な用語の定義は以下のとおりです。(国の「共通基準」に従っています。)

(表1-1) 用語の定義について

用語	定義
観光	余暇、ビジネス、その他の目的のため、日常生活圏を離れ、継続して1年を超えない期間の旅行をし、また滞在する人々の諸活動
観光地点	観光・ビジネスを問わず、観光客を集客する力のある施設又はツーリズム等の観光活動の拠点となる地点 ※日常的な利用、通過型の利用がほとんどを占めると考えられる地点は対象としません。
行祭事・イベント	行祭事 ：地域住民の生活において伝統と慣行により継承されてきた、恒例として日を定め執り行う歴史的催し・祭り、郷土芸能等の集合 イベント ：常設又は特設の会場施設において行われる博覧会、見本市、コンベンション等
観光入込客	日常生活圏以外の場所へ旅行し、そこでの滞在が報酬を得ることを目的としない者のことで、観光地点及び行祭事・イベントを訪れた者で把握しています。
観光地点等入込客数 (延べ人数)	観光地点及び行祭事・イベントごとの観光入込客の総数 (単位：人地点) ※当調査結果では、「観光入込客数(延べ人数)」と表記しています。
観光入込客数 (実人数)	本県の観光地点を訪れた観光入込客をカウントした値で、例えば、1人の観光入込客が本県の複数の観光地点を訪れたとしても、1人回と数えることとなります。 (単位：人回)
観光消費額 単価	観光入込客1人の1回の旅行における県内での観光消費額 (単位：円/人回)
観光消費額	本県を訪れた観光入込客の県内での消費の総額 ※観光入込客数(実人数)と観光消費額単価を掛け合わせることで算出します。

2 平成24年観光入込調査の結果について

(1) 平成24年観光入込調査の概要

平成24年の1年間で県内の観光地点（521地点）及び行祭事・イベント（208地点）を訪れた観光入込客数（延べ人数）は、約1億5,510万人（単位：人^{にんちてん}地点）でした。また、宿泊客数（延べ人数）は、約1,467万人（単位：人^{にんはく}泊）でした。

(表2-1) 平成24年の観光入込客数（延べ人数）

(単位：千人地点)

項目	調査対象 地点数	平成24年	平成23年	対前年 増減数	対前年比 (%)	平成22年	対前々年 増減数	対前々年比 (%)
観光入込客数（延べ人数）	729 (694)	155,100	133,353	21,747	16.3	157,050	▲ 1,950	▲ 1.2
うち観光地点	521 (514)	130,647	112,855	17,792	15.8	130,876	▲ 229	▲ 0.2
うち行祭事・イベント	208 (180)	24,453	20,498	3,955	19.3	26,174	▲ 1,721	▲ 6.6

※端数処理を行っているため、合計と内訳が一致しない場合があります（以下の表も同様）。

※調査対象施設数欄のかっこ書きは、前年の対象地点数。

【ポイント】

平成24年の観光入込客数は、東日本大震災、福島第一原子力発電所事故による風評等の影響で大幅に減少した平成23年と比較して16.3%増加し、回復基調にある。

(表2-2) 平成24年の宿泊客数（延べ人数）

(単位：千人泊)

項目	調査対象 施設数	平成24年	平成23年	対前年 増減数	対前年比 (%)	平成22年	対前々年 増減数	対前々年比 (%)
宿泊客数（延べ人数）	841 (886)	14,669	12,529	2,140	17.1	15,580	▲ 911	▲ 5.8
うち外国人宿泊客数	—	1,479	1,045	434	41.5	1,561	▲ 82	▲ 5.2

※宿泊客数（延べ人数）については、県独自の調査結果です。

※調査対象施設数欄のかっこ書きは、前年の対象施設数。

【ポイント】

平成24年の宿泊客数は、原発事故の風評等の影響を受け宿泊客数が大幅に減少した平成23年に比べ17.1%増加した。

(2) 観光入込客数（延べ人数）の推移（過去5年間）

平成23年の入込客数は、東日本大震災、福島第一原子力発電所事故による風評被害等により観光入込客数が大きく減少しましたが、平成24年は、平成23年と比較すると16.3%上昇し回復基調にあります。

(表2-3) 観光入込客数（延べ人数）の推移（過去5年間）

(単位：千人地点)

区分	平成24年	平成23年	平成22年	平成21年	平成20年
観光入込客数 (延べ人数)	155,100	133,353	157,050	152,155	147,934
対前年比 (%)	16.3	▲15.1	3.2	2.9	10.2

(3) 観光入込客の状況

①地域別の観光入込客数（延べ人数）の状況

東葛飾地域が約5,168万人と最も多く、次いで千葉地域（約2,907万人）、君津地域（約2,457万人）、印旛地域（約1,697万人）、安房地域（約981万人）の順となっています。

この5地域で全体の8割以上を占めています。

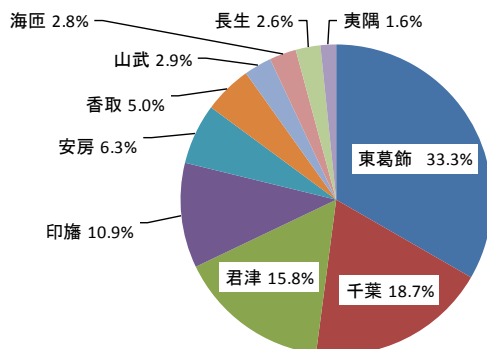
(表2-4) 地域別の観光入込客数（延べ人数）の状況

(単位：千人地点)

区分	千葉	東葛飾	印旛	香取	海匝	山武	長生	夷隅	安房	君津	合計
平成24年	29,066	51,677	16,971	7,694	4,316	4,432	4,019	2,555	9,805	24,565	155,100
平成23年	26,765	46,122	15,707	7,169	3,915	3,748	3,587	2,613	9,927	13,801	133,353
対前年増減数	2,301	5,555	1,264	525	401	684	432	▲58	▲122	10,764	21,747
対前年比 (%)	8.6	12.0	8.0	7.3	10.3	18.3	12.0	▲2.2	▲1.2	78.0	16.3
平成24年地域別構成比 (%)	18.7	33.3	10.9	5.0	2.8	2.9	2.6	1.6	6.3	15.8	100.0
平成22年	31,419	54,145	17,506	8,664	4,842	4,997	4,060	3,364	12,208	15,846	157,050
対前々年比 (%)	▲7.5	▲4.6	▲3.1	▲11.2	▲10.9	▲11.3	▲1.0	▲24.0	▲19.7	55.0	▲1.2

※各地域を構成する市町村については、P14～15（表4-1）参照

【地域別構成比】



【ポイント】

平成23年は、原発事故による風評などの影響により、全ての地域で前年の入込客数を大幅に下回ったが、平成24年は、夷隅、安房地域を除く全ての地域で平成23年を上回った。

②月別の観光入込客数（延べ人数）の状況

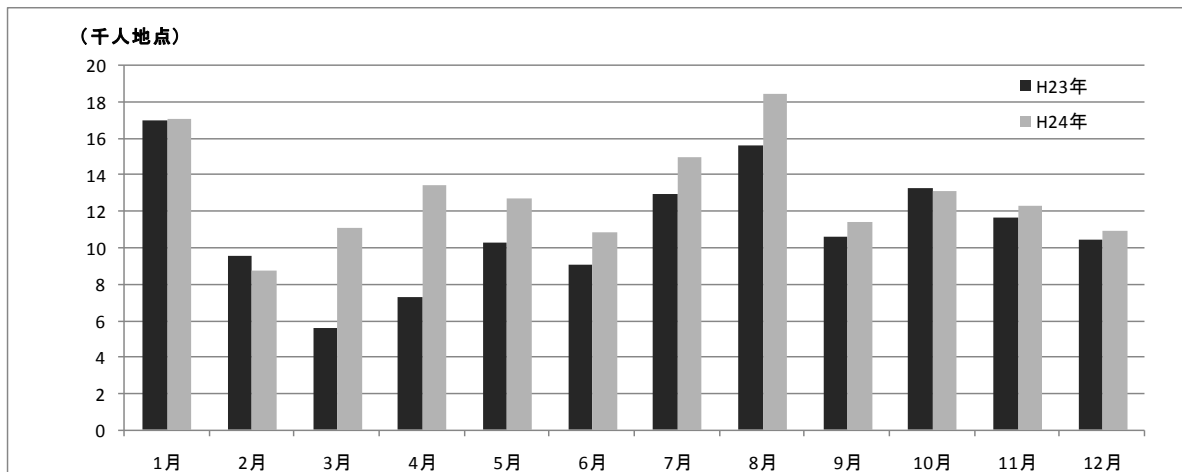
8月が約1,845万人と最も多く、次いで1月（約1,705万人）、7月（約1,501万人）、4月（約1,347万人）の順となっています。

最も少ない月は、2月（約872万人）で、次いで、6月（約1,088万人）、12月（約1,090万人）の順となっています。

（表2—5）月別の観光入込客数（延べ人数）の状況

（単位：千人地点）

地域名	1月	2月	3月	4月	5月	6月	7月	8月	9月	10月	11月	12月	合計
千葉	2,856	1,503	2,132	2,341	2,430	2,158	2,306	4,372	2,288	2,572	2,169	1,939	29,066
東葛飾	3,676	3,062	4,407	4,868	3,950	3,555	5,177	5,258	4,041	4,742	4,446	4,493	51,677
印旛	4,922	893	919	1,357	1,060	861	1,359	1,168	947	1,335	1,312	840	16,971
香取	1,398	357	449	653	502	611	763	525	451	916	671	397	7,694
海匝	606	208	246	291	354	253	531	587	247	363	370	259	4,316
山武	862	225	264	346	298	203	421	904	228	238	259	182	4,432
長生	321	195	202	349	216	197	1,106	480	303	221	226	204	4,019
夷隅	98	198	252	162	169	159	213	568	275	155	175	131	2,555
安房	1,195	1,098	982	684	727	572	759	1,398	635	613	633	509	9,805
君津	1,118	977	1,238	2,414	3,029	2,316	2,376	3,192	1,975	1,965	2,019	1,947	24,565
平成24年	17,052	8,718	11,092	13,466	12,736	10,884	15,012	18,452	11,390	13,119	12,279	10,901	155,100
平成23年	16,985	9,551	5,602	7,289	10,270	9,108	12,971	15,659	10,571	13,271	11,651	10,426	133,353
対前年増減数	67	▲ 833	5,490	6,177	2,466	1,776	2,040	2,793	818	▲ 152	628	476	21,747
対前年比(%)	0.4	▲ 8.7	98.0	84.7	24.0	19.5	15.7	17.8	7.7	▲ 1.1	5.4	4.6	16.3
平成24年 月別構成比(%)	11.0	5.6	7.2	8.7	8.2	7.0	9.7	11.9	7.3	8.5	7.9	7.0	100.0
平成22年	17,644	9,030	12,144	13,225	13,006	10,352	15,103	19,347	10,894	12,884	12,660	10,762	157,050
対前々年比(%)	▲ 3.4	▲ 3.5	▲ 8.7	1.8	▲ 2.1	5.1	▲ 0.6	▲ 4.6	4.6	1.8	▲ 3.0	1.3	▲ 1.2



【ポイント】

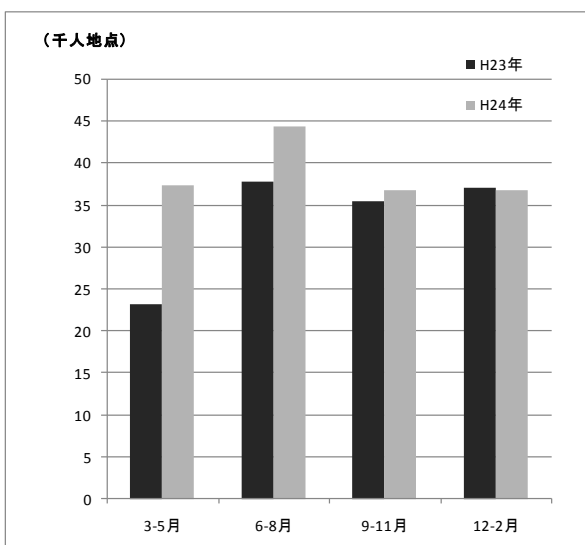
平成24年3月及び4月の観光入込客数は、東日本大震災の発生した平成23年と比較して大幅に増加した。また、原発事故による風評などの影響による海水浴客の大幅減少や花火大会など各種イベントの中止により、平成22年を大きく下回った7月及び8月は、増加傾向にあり、回復基調にある。

しかし、平成24年は、9月以降、回復傾向にあった平成23年と比較すると10月の入込客数が単月で下回った。

(表 2-6) 四季別の観光入込客数 (延べ人数) の状況

(単位: 千人地点)

地域名	3-5月	6-8月	9-11月	12-2月	合計
千葉	6,903	8,836	7,029	6,299	29,066
東葛飾	13,226	13,991	13,229	11,231	51,677
印旛	3,336	3,387	3,593	6,655	16,971
香取	1,604	1,899	2,037	2,153	7,694
海匝	892	1,371	980	1,073	4,316
山武	908	1,528	726	1,269	4,432
長生	767	1,782	750	720	4,019
夷隅	584	940	605	427	2,555
安房	2,393	2,730	1,881	2,801	9,805
君津	6,681	7,883	5,958	4,042	24,565
平成24年	37,294	44,347	36,787	36,671	155,100
対前年比 (%)	61.0	17.5	3.6	▲ 0.8	16.3
平成24年 月別構成比 (%)	24.0	28.6	23.7	23.6	100.0
対前々年比 (%)	▲ 2.8	▲ 1.0	1.0	▲ 2.0	▲ 1.2



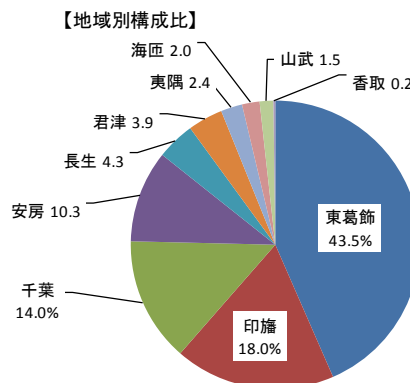
※12-2月は、平成24年の1月、2月及び12月の合計です。

(4) 宿泊客の状況

①地域別の宿泊客数 (延べ人数) の状況

東葛飾地域 (約 638 万人) が最も多く、次いで印旛地域 (約 263 万人)、千葉地域 (約 205 万人)、安房地域 (約 152 万人) の順となっています。

この4地域で、県全体の8割以上を占めています。



(表 2-7) 地域別の宿泊客数 (延べ人数) の状況

(単位: 千人泊)

区分	千葉	東葛飾	印旛	香取	海匝	山武	長生	夷隅	安房	君津	合計
平成24年	2,049	6,375	2,634	31	288	224	627	352	1,515	574	14,669
平成23年	1,691	5,505	2,287	28	236	168	378	296	1,497	442	12,529
対前年増減数	357	870	347	3	52	56	249	55	18	133	2,140
対前年比 (%)	21.1	15.8	15.2	10.8	22.0	33.0	65.7	18.7	1.2	30.0	17.1
平成24年地域別構成比 (%)	14.0	43.5	18.0	0.2	2.0	1.5	4.3	2.4	10.3	3.9	100.0
平成22年	1,990	6,629	2,725	33	378	250	523	580	1,956	516	15,580
対前々年比 (%)	2.9	▲ 3.8	▲ 3.3	▲ 5.4	▲ 23.7	▲ 10.5	19.8	▲ 39.4	▲ 22.5	11.3	▲ 5.8

※宿泊客数 (延べ人数) については、県独自の調査結果です。

②月別の宿泊客数（延べ人数）の状況

最も多い月は、8月（約177万人）で、次いで3月（約137万人）、7月（約127万人）の順となっています。

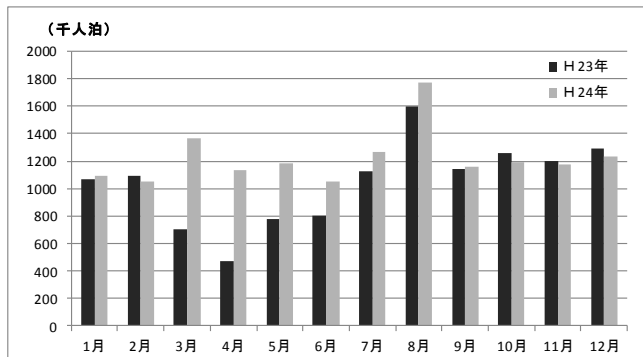
最も少ない月は、2月（約105万人）、6月（約105万人）で、次いで1月（約109万人）の順となっています。

（表2-8）月別の宿泊客数（延べ人数）の状況

（単位：千人泊）

地域名	1月	2月	3月	4月	5月	6月	7月	8月	9月	10月	11月	12月	合計
千葉	152	145	194	169	171	154	163	214	162	173	169	184	2,049
東葛飾	482	465	629	481	503	465	515	676	521	554	534	550	6,375
印旛	198	178	217	244	223	218	264	286	201	199	199	208	2,634
香取	0	1	2	2	4	4	5	5	3	3	1	1	31
海匝	21	25	23	19	23	19	23	37	22	24	25	26	288
山武	11	13	21	15	17	12	24	45	18	15	15	17	224
長生	44	49	70	39	49	32	51	107	50	39	42	56	627
夷隅	25	24	35	23	24	19	32	63	24	24	30	30	352
安房	121	115	130	97	114	89	142	256	116	109	111	114	1,515
君津	36	34	47	46	54	41	51	82	44	49	46	45	574
平成24年	1,090	1,049	1,369	1,133	1,182	1,054	1,270	1,772	1,158	1,188	1,172	1,231	14,669
平成23年	1,069	1,094	702	472	779	803	1,124	1,596	1,140	1,258	1,204	1,288	12,529
対前年増減数	22	▲45	666	662	402	252	147	175	19	▲70	▲32	▲57	2,140
対前年比(%)	2.0	▲4.1	94.9	140.3	51.6	31.4	13.0	11.0	1.6	▲5.5	▲2.7	▲4.4	17.1
平成24年月別構成比(%)	7.4	7.2	9.3	7.7	8.1	7.2	8.7	12.1	7.9	8.1	8.0	8.4	100.0
平成22年	1,042	1,112	1,471	1,186	1,286	1,129	1,403	1,943	1,335	1,292	1,159	1,223	15,580
対前々年比(%)	4.6	▲5.7	▲7.0	▲4.5	▲8.1	▲6.6	▲9.5	▲8.8	▲13.2	▲8.0	1.1	0.7	▲5.8

※宿泊客数（延べ人数）については、県独自の調査結果です。



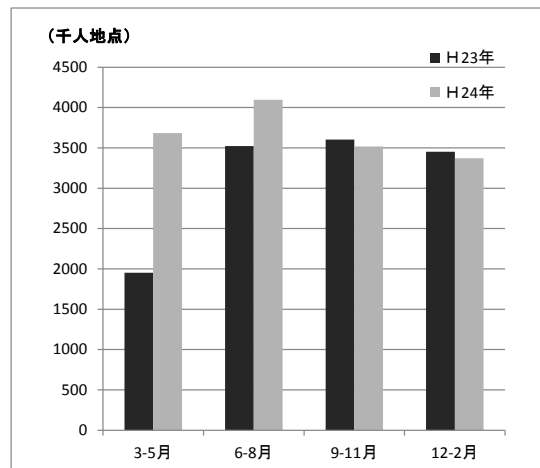
【ポイント】

震災後、原発事故の風評などの影響で、宿泊者数が大幅に減少した平成23年と平成24年を比較すると3月から9月の宿泊客数で前年を上回る。

（表2-9）四季別の宿泊客数（延べ人数）の状況

（単位：千人泊）

地域名	3-5月	6-8月	9-11月	12-2月	合計
千葉	534	531	504	480	2,049
東葛飾	1,613	1,656	1,609	1,498	6,375
印旛	684	768	598	584	2,634
香取	7	14	8	2	31
海匝	65	80	71	73	288
山武	53	82	48	41	224
長生	158	190	130	149	627
夷隅	81	114	77	79	352
安房	341	488	335	350	1,515
君津	147	174	138	115	574
平成24年	3,684	4,096	3,518	3,371	14,669
平成23年	1,953	3,523	3,602	3,451	12,529
対前年増減数	1,731	573	▲84	▲80	2,140
対前年比(%)	88.6	16.3	▲2.3	▲2.3	17.1
平成24年月別構成比(%)	25.1	27.9	24.0	23.0	100.0
平成22年	3,943	4,475	3,786	3,377	15,580
対前々年比(%)	▲6.6	▲8.5	▲7.1	▲0.2	▲5.8



※12-2月は、平成24年の1月、2月及び12月の合計です。

(5) 観光地点等分類別の入込客数（延べ人数）の状況

①観光地点数及び行祭事・イベント数

「共通基準」の観光地点等分類別（P 3 5 参照）の調査対象地点数は、ゴルフ場、海水浴場、テーマパーク等の「スポーツ・レクリエーション」が 285 地点と最も多く、次いで神社・仏閣、博物館、美術館、動・植物園等の「歴史・文化」が 132 地点で続いています。また、行祭事・イベントは 208 地点となっています。

(表 2-10) 観光地点数及び行祭事・イベント数

本県総数	観光地点							行祭事・イベント
	観光地点総数	自然	歴史・文化	温泉・健康	スポーツ・レクリエーション	都市型観光	その他	
729	521	32	132	24	285	21	27	208

②観光地点等分類別の観光入込客数（延べ人数）

「共通基準」の観光地点等分類別の観光入込客数（延べ人数）は、「スポーツ・レクリエーション」が約5,931万人（構成比38.2%）と最も多く、次いで「歴史・文化」が約2,513万人（構成比16.2%）、道の駅、パーキングエリア等の「その他」が約2,306万人（構成比14.9%）となっています。

また、「行祭事・イベント」は、約2,445万人（構成比15.8%）となっています。

(表 2-11) 観光地点等分類別の観光入込客数（延べ人数）

(単位：千人地点)

大分類	中分類	小分類（主なもの）	平成24年	平成23年	対前年比 (%)	平成24年分類別構成比 (%)	平成22年	対前々年比 (%)
観光地点	自然	山岳	2,426	2,227	8.9	1.6	3,249	▲ 25.3
		湖沼						
		海岸						
	歴史・文化	神社・仏閣	25,132	22,842	10.0	16.2	27,434	▲ 8.4
		博物館						
		美術館						
		動・植物園						
		産業観光						
	温泉・健康	温泉地	4,167	4,383	▲ 4.9	2.7	4,722	▲ 11.8
	スポーツ・レクリエーション	スポーツ・レクリエーション施設	59,311	54,370	9.1	38.2	63,317	▲ 6.3
海水浴場								
公園								
テーマパーク								
都市型観光	商業施設	16,555	7,510	120.4	10.7	7,994	107.1	
その他	道の駅、パーキングエリア等	23,058	21,523	7.1	14.9	24,160	▲ 4.6	
小計			130,647	112,855	15.8	84.2	130,876	▲ 0.2
行祭事・イベント	行祭事・イベント	行・祭事	24,453	20,498	19.3	15.8	26,174	▲ 6.6
		花見						
		花火大会						
		スポーツ観戦						
合計			155,100	133,353	16.3	100.0	157,050	▲ 1.2

(6) 外国人宿泊客の状況

①国・地域別の外国人宿泊客数の状況

外国人宿泊客数の総数は約148万人でした。国・地域別では、中国（約40万人）が最も多く、以下、北米（約27万人）、台湾（約12万人）と続きます。

(表 2 - 1 2) 国・地域別の外国人宿泊客数の状況

(単位:千人泊)

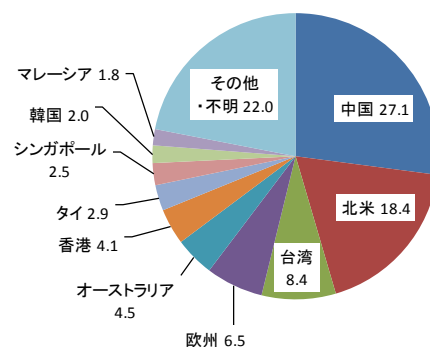
国・地域名	中国	台湾	香港	韓国	北米	欧州	オーストラリア	シンガポール	タイ	マレーシア	その他・不明	合計
平成24年	400	124	60	29	272	96	66	37	43	27	325	1,479
平成23年	257	78	32	33	234	90	-	-	-	-	319	1,045
増減数	143	45	28	▲ 4	38	5	-	-	-	-	6	434
対前年比 (%)	55.8	57.8	85.1	▲ 12.0	16.0	6.1	-	-	-	-	1.7	41.5
平成24年 国・地域別 構成比 (%)	27.1	8.4	4.1	2.0	18.4	6.5	4.5	2.5	2.9	1.8	22.0	100.0
平成22年	436	157	76	80	349	155	-	-	-	-	308	1,561
対前々年比 (%)	▲ 8.1	▲ 21.2	▲ 20.9	▲ 63.3	▲ 22.1	▲ 38.2	-	-	-	-	5.4	▲ 5.2

※外国人宿泊客数（国・地域別）については、県独自の調査結果です。

【ポイント】

平成23年は、原発事故の風評被害や余震への不安などにより訪日旅行者が激減したが、平成24年は、韓国からの宿泊客が減少した以外は全ての国・地域で前年を上回った。また、中国からの宿泊客が14万人の増加と最も増加幅が大きかった。

【国・地域別構成比】



②地域別の外国人宿泊客数の状況

印旛地域（約121万人）が最も多く、全体の8割以上を占めています。以下、千葉地域（約14万人）、東葛飾地域（約9万人）と続きます。

（表2－13）地域別の外国人宿泊客数の状況

（単位：千人泊）

区分	千葉	東葛飾	印旛	香取	海匝	山武	長生	夷隅	安房	君津	合計
平成24年	144	92	1,214	-	1	0	0	2	3	22	1,479
平成23年	69	75	878	0	1	-	0	0	2	20	1,045
増減数	76	17	336	▲ 0	▲ 0	0	0	2	1	3	434
対前年比 (%)	109.6	22.7	38.3	▲ 100.0	▲ 29.8	100.0	477.6	1098.7	34.3	14.5	41.5
平成24年 国・地域別 構成比(%)	9.8	6.2	82.1	0.0	0.0	0.0	0.0	0.1	0.2	1.5	100.0
平成22年	98	134	1,280	0	1	-	1	0	5	41	1,561
対前々年比 (%)	46.7	▲ 31.6	▲ 5.1	▲ 100.0	▲ 50.2	100.0	▲ 36.6	1801.0	▲ 42.1	▲ 44.9	▲ 5.2

※外国人宿泊客数（国・地域別）については、県独自の調査結果です。

※人数欄は千人未満を四捨五入しているため500人未満の地域については「0」と記載されています。

※外国人宿泊客がいなかった地域は「-」で表記しています。

(7) 観光入込客数（延べ人数）の多かった観光地点等

(表2-14) 観光入込客数（延べ人数）の多かった観光地点

(単位：万人地点)

観光地点	所在市町村名	分類	平成24年	平成23年
東京ディズニーリゾート	浦安市	テーマパーク	2,750	2,534
成田山新勝寺	成田市	神社・仏閣	998	957
海ほたるパーキングエリア	木更津市	道の駅、パーキングエリア等	884	790
幕張メッセ	千葉市	イベント会場	556	478
パサール幕張(上・下)	千葉市	道の駅、パーキングエリア等	489	460
香取神宮	香取市	神社・仏閣	204	190
千葉マリスタジアム	千葉市	スポーツ観戦	151	151
宗吾霊堂	成田市	神社・仏閣	141	97
道の駅水の郷さわら	香取市	道の駅、パーキングエリア等	110	102
県立柏の葉公園	柏市	公園	109	92
ふれあいパーク八日市場	匝瑳市	直売所・物産館等	104	104
道の駅しょうなん	柏市	道の駅、パーキングエリア等	104	85
道の駅オライ蓮沼(物産館・レストラン)	山武市	道の駅、パーキングエリア等	103	95
道の駅くりもと「紅小町の郷」	香取市	道の駅、パーキングエリア等	90	92
鴨川シーワールド	鴨川市	水族館	80	70
千葉県総合スポーツセンター	千葉市	スポーツ・レクリエーション施設	78	55
マザー牧場	富津市	テーマパーク	73	64
満願寺	銚子市	神社・仏閣	69	70
東京ドイツ村	袖ヶ浦市	レジャーランド	66	67
道の駅やちよ「八千代ふるさとステーション」	八千代市	道の駅、パーキングエリア等	66	68

※「東京ディズニーリゾート」の2パーク(ランド及びシー)の入込客数は年度の数値です。

※商業施設のうち、観光入込客数を公表不可としている観光地点は掲載しておりません。

※「幕張メッセ」、「千葉マリスタジアム」は行祭事・イベントに分類されますが、他の観光地点と比較するため、表2-14に記載しました。

(表2-15) 観光入込客数（延べ人数）の多かった行祭事・イベント

(単位：万人地点)

順位	行祭事・イベント	所在市町村名	分類	平成24年	平成23年
1	茂原七夕まつり	茂原市	行・祭事	82	68
2	桜まつり(松戸市)	松戸市	花見	81	-
3	佐原の大祭(夏祭り・秋祭り)	香取市	行・祭事	74	75
4	柏まつり	柏市	行・祭事	72	70
5	千葉神社初詣	千葉市	初詣	68	64
6	ふなばし市民まつり	船橋市	行・祭事	55	60
7	成田祇園祭	成田市	行・祭事	45	48
8	中山法華経寺初詣	市川市	初詣	35	32
9	千葉の親子三代夏祭り	千葉市	行・祭事	33	30
10	木更津港まつり	木更津市	行・祭事	31	3

※松戸市桜まつり(平成22年：103万人地点)は、東日本大震災の影響により平成23年は中止されました。

3 観光入込客数（延べ人数）等の推移について

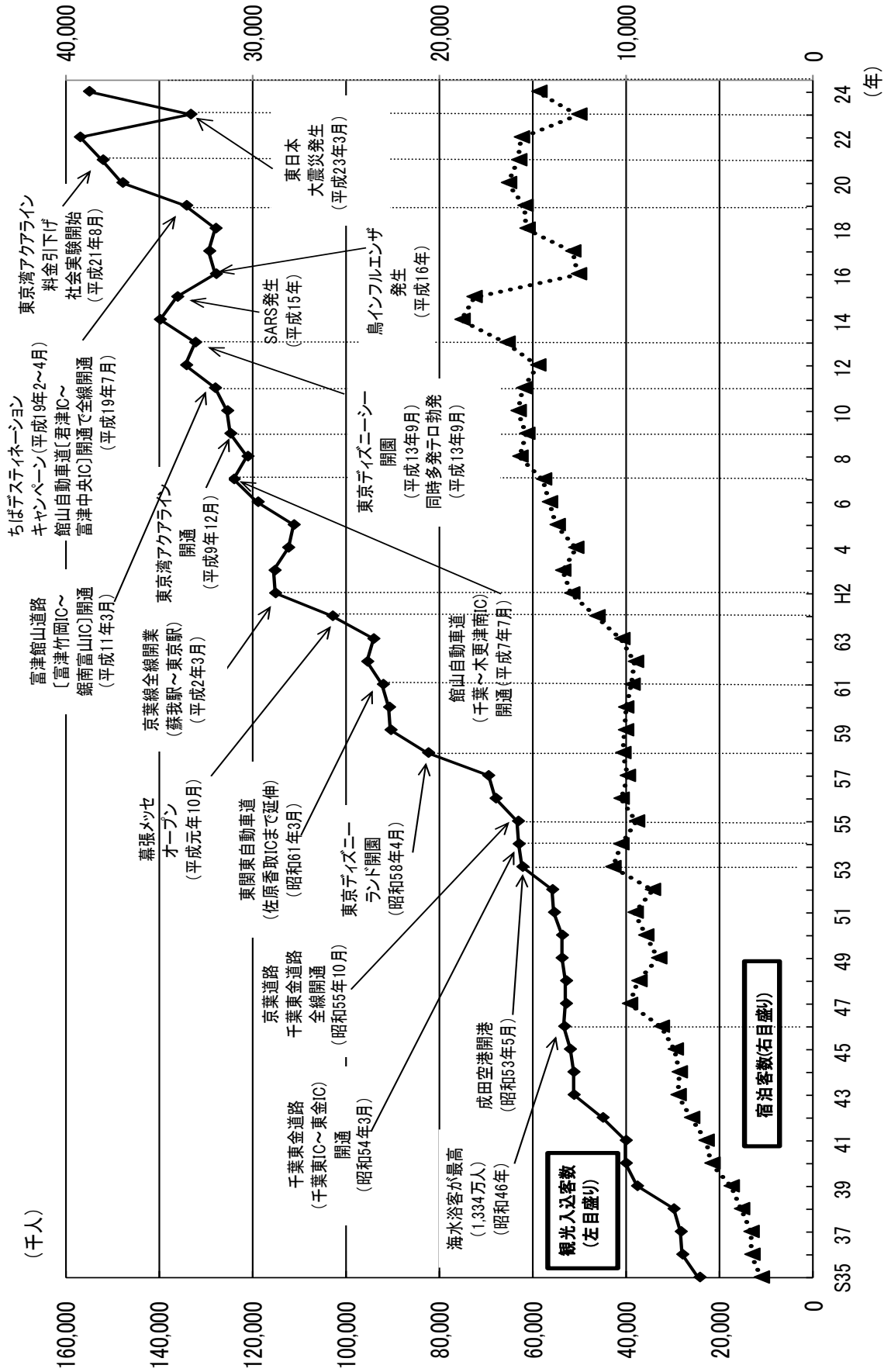
（表 3 - 1）観光入込客数（延べ人数）・宿泊客数の推移

年次	観光入込客（千人地点）	宿泊客数（千人泊）
S35	24,231	2,750
36	27,935	3,255
37	28,266	3,302
38	29,807	3,809
39	37,633	4,365
40	40,034	5,396
41	40,052	5,711
42	45,014	6,486
43	51,216	7,211
44	51,258	7,148
45	52,019	7,362
46	53,248	8,109
47	52,872	9,814
48	52,848	9,308
49	53,793	8,248
50	53,710	8,944
51	55,436	9,512
52	55,814	8,585
53	62,211	10,705
54	63,000	10,278
55	63,154	9,437
56	67,956	10,265
57	69,533	9,929
58	82,426	10,171
59	90,461	10,025
60	90,782	10,018
61	92,103	9,679
62	95,461	9,494
63	94,146	10,225
H元	102,939	11,557
H2	115,197	12,910
3	115,316	13,393
4	112,408	12,695
5	111,226	13,690
6	118,932	14,101
7	124,070	14,419
8	121,118	15,686
9	124,795	15,318
10	125,473	15,781
11	128,100	15,478
12	134,268	14,729
13	132,344	16,377
14	139,907	18,789
15	136,182	18,144
16	127,891	12,546
17	129,327	12,856
18	127,971	15,305
19	134,255	15,416
20	147,934	16,296
21	152,155	15,749

年次	入込客（千人）	宿泊客（千人）
22	157,050	15,580
23	133,353	12,529
24	155,100	14,669

※平成16年及び平成22年に調査方法を全面的に改めたため、単純な経年比較はできません。

(図3-1) 観光入込客数(延べ人数)の推移及び千葉県観光の沿革



※平成16年及び平成22年に調査方法を全面的に改めたため、単純な経年比較はできません。

4 市町村別の入込状況について

(表4-1) 市町村別の入込状況

(単位：人地点、人泊)

地域名	市町村名	観光入込客数 (延べ人数) (X=A+B) (単位：人地点)	調査対象 地点 (a+b)	観光地点		行祭事・イベント		宿泊客総数 (C) (単位：人泊)	宿泊施設 調査対象 地点数	Cのうち 外国人宿泊客数 (単位：人泊)	Cのうち 修学旅行客数 (単位：人泊)
				調査対象 地点 (a)	入込客数(延べ人数) (A) (単位：人地点)	調査対象 地点 (b)	入込客数(延べ人数) (B) (単位：人地点)				
県内総数		155,100,191	729	521	130,647,226	208	24,452,965	14,668,923	841	1,479,016	385,497
千葉地域		29,066,105	137	95	17,401,328	42	11,664,777	2,048,521	60	144,444	9,841
	千葉市	23,711,972	58	35	12,998,859	23	10,713,113	1,829,714	39	140,393	9,821
	習志野市	939,819	8	3	534,255	5	405,564	31,407	1	1,331	0
	市原市	3,207,514	64	51	2,881,414	13	326,100	187,400	20	2,720	20
	八千代市	1,206,800	7	6	986,800	1	220,000	0	0	0	0
東葛飾地域		51,676,605	79	55	47,279,553	24	4,397,052	6,375,067	36	91,998	287,990
	市川市	2,815,186	21	18	2,319,926	3	495,260	105,454	5	1,047	0
	船橋市	1,314,149	7	4	532,254	3	781,895	2,412	1	0	0
	松戸市	1,970,586	6	3	737,586	3	1,233,000	0	0	0	0
	野田市	2,431,339	21	14	1,820,239	7	611,100	55,867	7	3,512	0
	柏市	3,214,240	6	3	2,159,943	3	1,054,297	95,959	4	8,184	0
	流山市	22,932	2	2	22,932	0	0	0	0	0	0
	我孫子市	251,539	5	3	198,539	2	53,000	33,574	3	849	0
	鎌ヶ谷市	190,958	4	2	152,458	2	38,500	63,965	2	1,331	0
	浦安市	39,465,676	7	6	39,335,676	1	130,000	6,017,836	14	77,075	287,990
印旛地域		16,971,262	88	54	14,806,869	34	2,164,393	2,634,059	38	1,214,453	13,014
	成田市	13,440,347	30	20	12,222,651	10	1,217,696	2,382,366	30	1,065,148	13,014
	佐倉市	1,321,558	16	11	812,558	5	509,000	72,361	3	0	0
	四街道市	30,826	1	1	30,826	0	0	0	0	0	0
	八街市	57,251	3	1	18,251	2	39,000	232	1	0	0
	印西市	1,004,092	13	9	797,692	4	206,400	896	1	0	0
	白井市	416,643	6	5	410,643	1	6,000	0	0	0	0
	富里市	86,968	5	1	20,968	4	66,000	178,148	2	149,305	0
	酒々井町	89,211	3	3	89,211	0	0	0	0	0	0
	栄町	524,366	11	3	404,069	8	120,297	56	1	0	0
香取地域		7,693,557	48	30	6,233,457	18	1,460,100	31,234	5	0	0
	香取市	6,845,678	32	21	5,517,578	11	1,328,100	25,878	2	0	0
	神崎町	82,221	2	1	42,221	1	40,000	0	0	0	0
	多古町	602,973	10	5	520,973	5	82,000	1,988	1	0	0
	東庄町	162,685	4	3	152,685	1	10,000	3,368	2	0	0

(単位：人地点、人泊)

地域名	市町村名	観光入込客数 (延べ人数) (X=A+B) (単位：人地点)	調査対象 地点 (a+b)	観光地点		行祭事・イベント		宿泊客総数 (C) (単位：人泊)	宿泊施設 調査対象 地点数	Cのうち 外国人宿泊客数 (単位：人泊)	Cのうち 修学旅行客数 (単位：人泊)
				調査対象 地点 (a)	入込客数(延べ人数) (A) (単位：人地点)	調査対象 地点 (b)	入込客数(延べ人数) (B) (単位：人地点)				
海匠地域		4,316,240	54	29	3,491,640	25	824,600	288,383	54	603	1,210
	銚子市	2,094,373	25	15	1,795,873	10	298,500	173,931	33	187	1,210
	旭市	1,030,637	19	10	606,137	9	424,500	96,976	16	416	0
	匝瑳市	1,191,230	10	4	1,089,630	6	101,600	17,476	5	0	0
山武地域		4,431,516	54	41	3,895,506	13	536,010	223,861	65	24	0
	東金市	552,127	9	7	382,127	2	170,000	37,951	4	0	0
	山武市	1,859,559	14	13	1,843,559	1	16,000	64,729	18	24	0
	大網白里町	289,304	9	5	254,794	4	34,510	11,788	13	0	0
	九十九里町	684,597	10	8	624,597	2	60,000	77,608	18	0	0
	芝山町	964,769	7	5	733,769	2	231,000	0	0	0	0
	横芝光町	81,160	5	3	56,660	2	24,500	31,785	12	0	0
長生地域		4,019,116	46	33	2,745,666	13	1,273,450	626,760	39	439	517
	茂原市	1,322,018	10	6	287,218	4	1,034,800	0	0	0	0
	一宮町	366,266	5	2	286,266	3	80,000	39,668	5	0	0
	睦沢町	307,731	4	4	307,731	0	0	5,433	1	0	0
	長生村	196,365	2	2	196,365	0	0	182,037	4	0	0
	白子町	813,181	6	4	769,031	2	44,150	321,325	25	309	517
	長柄町	634,646	8	7	618,646	1	16,000	77,239	3	130	0
	長南町	378,909	11	8	280,409	3	98,500	1,058	1	0	0
夷隅地域		2,555,353	50	38	2,043,096	12	512,257	351,636	104	1,882	1,671
	勝浦市	1,125,937	18	11	729,030	7	396,907	273,607	13	759	1,671
	いすみ市	263,429	10	8	208,079	2	55,350	9,237	16	0	0
	大多喜町	879,492	13	12	869,492	1	10,000	43,266	14	0	0
	御宿町	286,495	9	7	236,495	2	50,000	25,526	61	1,123	0
安房地域		9,805,373	102	85	8,870,224	17	935,149	1,515,009	384	2,753	54,491
	館山市	1,697,656	29	21	1,111,428	8	586,228	336,883	95	1,534	4,426
	鴨川市	3,236,125	29	22	2,930,204	7	305,921	784,005	118	1,082	30,993
	南房総市	4,116,208	39	37	4,073,208	2	43,000	357,895	158	20	19,072
	鋸南町	755,384	5	5	755,384	0	0	36,226	13	117	0
君津地域		24,565,064	71	61	23,879,887	10	685,177	574,393	56	22,420	16,763
	木更津市	19,194,042	17	12	18,761,317	5	432,725	358,260	12	21,160	16,763
	君津市	2,361,901	29	27	2,222,449	2	139,452	152,322	20	1,260	0
	富津市	1,731,572	15	13	1,635,572	2	96,000	29,025	21	0	0
	袖ヶ浦市	1,277,549	10	9	1,260,549	1	17,000	34,786	3	0	0

※ 大網白里町は、平成 25 年 1 月 1 日から市制施行。

(表4-2) 市町村別の観光地点等分類別入込客数(延べ人数)

※分類は、P34を参照

(単位:人地点)

地域名	市町村名	観光地点							行祭事・イベント			合計
		自然	歴史・文化	温泉・健康	スポーツ・レクリエーション	都市型観光	その他	小計	行祭事	イベント	小計	
県内総数		2,425,650	25,132,055	4,166,580	59,310,602	16,554,741	23,057,598	130,647,226	8,130,154	16,322,811	24,452,965	155,100,191
千葉地域		299,634	3,036,239	115,224	4,849,284	3,343,951	5,756,996	17,401,328	1,151,505	10,513,272	11,664,777	29,066,105
	千葉市	212,439	2,380,857	0	2,175,040	3,343,951	4,886,572	12,998,859	725,585	9,987,528	10,713,113	23,711,972
	習志野市	38,987	65,793	0	429,475	0	0	534,255	184,620	220,944	405,564	939,819
	市原市	48,208	445,490	115,224	2,058,778	0	213,714	2,881,414	241,300	84,800	326,100	3,207,514
	八千代市	0	144,099	0	185,991	0	656,710	986,800	0	220,000	220,000	1,206,800
東葛飾地域		141,818	2,129,727	2,096,351	41,509,425	22,078	1,380,154	47,279,553	1,883,395	2,513,657	4,397,052	51,676,605
	市川市	0	1,049,468	798,079	228,507	22,078	221,794	2,319,926	0	495,260	495,260	2,815,186
	船橋市	64,852	31,675	0	435,727	0	0	532,254	551,895	230,000	781,895	1,314,149
	松戸市	76,966	648,467	0	12,153	0	0	737,586	225,000	1,008,000	1,233,000	1,970,586
	野田市	0	235,803	677,565	906,871	0	0	1,820,239	222,000	389,100	611,100	2,431,339
	柏市	0	0	0	1,124,642	0	1,035,301	2,159,943	716,000	338,297	1,054,297	3,214,240
	流山市	0	22,932	0	0	0	0	22,932	0	0	0	22,932
	我孫子市	0	29,653	0	45,827	0	123,059	198,539	0	53,000	53,000	251,539
	鎌ヶ谷市	0	0	0	152,458	0	0	152,458	38,500	0	38,500	190,958
	浦安市	0	111,729	620,707	38,603,240	0	0	39,335,676	130,000	0	130,000	39,465,676
印旛地域		0	12,349,365	610,956	1,670,450	111,298	64,800	14,806,869	1,231,297	933,096	2,164,393	16,971,262
	成田市	0	11,721,641	0	436,210	0	64,800	12,222,651	594,000	623,696	1,217,696	13,440,347
	佐倉市	0	337,167	0	475,391	0	0	812,558	334,000	175,000	509,000	1,321,558
	四街道市	0	0	0	30,826	0	0	30,826	0	0	0	30,826
	八街市	0	0	0	18,251	0	0	18,251	39,000	0	39,000	57,251
	印西市	0	0	378,288	419,404	0	0	797,692	72,000	134,400	206,400	1,004,092
	白井市	0	0	232,668	177,975	0	0	410,643	6,000	0	6,000	416,643
	富里市	0	0	0	20,968	0	0	20,968	66,000	0	66,000	86,968
	酒々井町	0	26,378	0	62,833	0	0	89,211	0	0	0	89,211
	栄町	0	264,179	0	28,592	111,298	0	404,069	120,297	0	120,297	524,366
香取地域		34,791	2,645,060	125,314	824,663	217,821	2,385,808	6,233,457	1,050,100	410,000	1,460,100	7,693,557
	香取市	0	2,645,060	125,314	524,107	217,821	2,005,276	5,517,578	973,100	355,000	1,328,100	6,845,678
	神崎町	0	0	0	42,221	0	0	42,221	40,000	0	40,000	82,221
	多古町	0	0	0	140,441	0	380,532	520,973	27,000	55,000	82,000	602,973
	東庄町	34,791	0	0	117,894	0	0	152,685	10,000	0	10,000	162,685

地域名	市町村名	観光地点							行祭事・イベント			合計
		自然	歴史・文化	温泉・健康	スポーツ・レクリエーション	都市型観光	その他	小計	行祭事	イベント	小計	
海匠地域		145,245	1,260,761	148,994	462,633	1,474,007	0	3,491,640	495,500	329,100	824,600	4,316,240
	銚子市	0	1,220,583	59,022	83,970	432,298	0	1,795,873	140,000	158,500	298,500	2,094,373
	旭市	145,245	28,860	89,972	342,060	0	0	606,137	269,500	155,000	424,500	1,030,637
	匝瑳市	0	11,318	0	36,603	1,041,709	0	1,089,630	86,000	15,600	101,600	1,191,230
山武地域		298,011	434,113	0	2,044,063	88,144	1,031,175	3,895,506	274,500	261,510	536,010	4,431,516
	東金市	97,154	0	0	196,829	88,144	0	382,127	120,000	50,000	170,000	552,127
	山武市	200,857	0	0	611,527	0	1,031,175	1,843,559	16,000	0	16,000	1,859,559
	大網白里町	0	0	0	254,794	0	0	254,794	28,000	6,510	34,510	289,304
	九十九里町	0	12,854	0	611,743	0	0	624,597	60,000	0	60,000	684,597
	芝山町	0	421,259	0	312,510	0	0	733,769	31,000	200,000	231,000	964,769
	横芝光町	0	0	0	56,660	0	0	56,660	19,500	5,000	24,500	81,160
長生地域		0	101,970	604,500	1,718,189	38,844	282,163	2,745,666	876,000	397,450	1,273,450	4,019,116
	茂原市	0	101,970	0	185,248	0	0	287,218	820,000	214,800	1,034,800	1,322,018
	一宮町	0	0	0	286,266	0	0	286,266	35,000	45,000	80,000	366,266
	睦沢町	0	0	0	184,380	0	123,351	307,731	0	0	0	307,731
	長生村	0	0	184,300	12,065	0	0	196,365	0	0	0	196,365
	白子町	0	0	420,200	348,831	0	0	769,031	0	44,150	44,150	813,181
	長柄町	0	0	0	420,990	38,844	158,812	618,646	16,000	0	16,000	634,646
	長南町	0	0	0	280,409	0	0	280,409	5,000	93,500	98,500	378,909
夷隅地域		198,540	211,587	119,666	863,684	181,260	468,359	2,043,096	447,257	65,000	512,257	2,555,353
	勝浦市	100,586	62,260	104,189	280,735	181,260	0	729,030	351,907	45,000	396,907	1,125,937
	いすみ市	36,550	59,288	0	112,241	0	0	208,079	55,350	0	55,350	263,429
	大多喜町	48,336	90,039	15,477	247,281	0	468,359	869,492	10,000	0	10,000	879,492
	御宿町	13,068	0	0	223,427	0	0	236,495	30,000	20,000	50,000	286,495
安房地域		966,341	2,493,531	138,462	1,959,164	825,469	2,487,257	8,870,224	310,000	625,149	935,149	9,805,373
	館山市	140,318	586,545	44,289	293,964	46,312	0	1,111,428	215,000	371,228	586,228	1,697,656
	鴨川市	63,603	1,387,640	0	740,734	303,395	434,832	2,930,204	70,000	235,921	305,921	3,236,125
	南房総市	762,420	288,736	0	917,887	51,740	2,052,425	4,073,208	25,000	18,000	43,000	4,116,208
	鋸南町	0	230,610	94,173	6,579	424,022	0	755,384	0	0	0	755,384
君津地域		341,270	469,702	207,113	3,409,047	10,251,869	9,200,886	23,879,887	410,600	274,577	685,177	24,565,064
	木更津市	160,443	217,564	207,113	142,362	9,192,835	8,841,000	18,761,317	343,000	89,725	432,725	19,194,042
	君津市	66,575	113,888	0	982,952	1,059,034	0	2,222,449	20,600	118,852	139,452	2,361,901
	富津市	102,037	73,359	0	1,100,290	0	359,886	1,635,572	30,000	66,000	96,000	1,731,572
	袖ヶ浦市	12,215	64,891	0	1,183,443	0	0	1,260,549	17,000	0	17,000	1,277,549

※ 大網白里町は、平成 25 年 1 月 1 日から市制施行。

(表4-3) 市町村別の主な観光地点等への入込客数(延べ人数)

※各市町村上位5地点(観光入込客数(延べ人数)1万人以上)

※平成23年の「-」は、施設の未開設、イベント等の未実施等

※商業施設等のうち、観光入込客数を公表不可としている観光地点は掲載していません。

(単位:万人地点)

地域名	市町村名	観光地点、 行祭事・イベント名	中分類	小分類	平成24年 (A)	平成23年 (B)	増減 (A-B)
千葉地域	千葉市	幕張メッセ	行祭事 イベント	イベント会場	556	478	79
		パサール幕張(上・下)	その他	道の駅、パークینگエリア等	489	460	28
		千葉マリスタジアム	行祭事 イベント	スポーツ観戦	151	151	1
		千葉県総合スポーツセンター	スポーツ・ レクリエーション	スポーツ・レクリエーション施設	78	55	23
		千葉神社初詣	行祭事 イベント	初詣	68	64	4
	習志野市	千葉県国際総合水泳場	スポーツ・ レクリエーション	スポーツ・レクリエーション施設	43	34	9
		習志野文化ホール	行祭事 イベント	イベント会場	22	20	2
		市民まつり「きらっと習志野」	行祭事 イベント	行・祭事	10	2	8
		谷津バラ園	歴史・文化	動・植物園	7	6	1
		農業祭・ガスフェスタ・健康フェア・消防フェア	行祭事 イベント	行・祭事	4	5	▲1
	市原市	千葉こどもの国キッズダム	スポーツ・ レクリエーション	レジャーランド・遊園地	29	25	4
		道の駅あずの里いちばら	その他	道の駅、パークینگエリア等	21	22	▲1
		市原ぞうの国	歴史・文化	動・植物園	13	14	▲1
		市原市憩の家	温泉・健康	その他温泉・健康	12	11	1
		飯香岡八幡宮	歴史・文化	神社・仏閣	12	11	0
		道の駅やちよ「八千代ふるさとステーション」	その他	道の駅、パークینگエリア等	66	68	▲2
	八千代市	八千代ふるさと親子祭花火大会	行祭事 イベント	花火大会	22	21	1
		京成バラ園	歴史・文化	動・植物園	14	13	2
		八千代ゴルフクラブ	スポーツ・ レクリエーション	スポーツ・レクリエーション施設	6	5	1
		オスカーパークゴルフ公園	スポーツ・ レクリエーション	スポーツ・レクリエーション施設	5	7	▲1
楽天地天然温泉 法典の湯		温泉・健康	温泉地	55	52	3	
東葛飾地域	市川市	中山法華経寺初詣	行祭事 イベント	初詣	35	32	3
		中山法華経寺(初詣除く)	歴史・文化	神社・仏閣	29	27	2
		クリーンスパ市川	温泉・健康	温泉地	25	27	▲2
		市川市アイ・リンクタウン展望施設	その他	他に分類されない観光地点	22	20	2
		ふなばし市民まつり	行祭事 イベント	行・祭事	55	60	▲5
	船橋市	ふなばしアンデルセン公園	スポーツ・ レクリエーション	テーマパーク	40	40	0
		船橋大神宮初詣	行祭事 イベント	初詣	15	6	9
		ふなばし市民まつり船橋港親水公園花火大会	行祭事 イベント	花火大会	8	-	8
		ふなばし三番瀬海浜公園 潮干狩り	自然	その他自然	6	-	6
		桜まつり(松戸市)	行祭事 イベント	花見	81	-	81
	松戸市	戸定歴史館	歴史・文化	歴史的建造物	65	5	60
		松戸まつり	行祭事 イベント	行・祭事	23	30	▲7
		松戸花火大会	行祭事 イベント	花火大会	20	20	▲0
		矢切の渡し	自然	河川	8	8	▲0
	野田市	榎千秋社清水公園	スポーツ・ レクリエーション	公園	40	41	▲0
野天風呂湯の郷		温泉・健康	その他温泉・健康	32	32	▲0	
さくらまつり(野田市)		行祭事 イベント	花見	19	10	9	
榎ホテル&スパリゾート グランローザ潮の湯		温泉・健康	温泉地	18	7	11	
源泉七光台温泉		温泉・健康	その他温泉・健康	16	42	▲26	

地域名	市町村名	観光地点、 行祭事・イベント名	中分類	小分類	平成24年 (A)	平成23年 (B)	増減 (A-B)
東葛飾地域	柏市	県立柏の葉公園	スポーツ・レクリエーション	公園	109	92	17
		道の駅しょうなん	その他	道の駅、パークエリア等	104	85	18
		柏まつり	行祭事イベント	行・祭事	72	70	2
		日立柏サッカー場	行祭事イベント	スポーツ観戦	24	16	8
		柏の葉競技場	行祭事イベント	スポーツ観戦	10	14	▲4
	流山市	一茶双樹記念館	歴史・文化	博物館	1	1	0
		杜のアトリエ黎明	歴史・文化	美術館	1	1	0
	我孫子市	千葉県手賀沼親水広場	その他	他に分類されない観光地点	12	13	▲0
		ジャパン・バード・フェスティバル	行祭事イベント	他に分類されない行祭事・イベント	4	3	1
		我孫子市鳥の博物館	歴史・文化	博物館	3	3	▲0
		我孫子市産業まつり	行祭事イベント	他に分類されない行祭事・イベント	2	2	0
	鎌ヶ谷市	ファイターズタウン鎌ヶ谷	スポーツ・レクリエーション	その他スポーツ・レクリエーション	9	13	▲3
		鎌ヶ谷カントリー倶楽部	スポーツ・レクリエーション	スポーツ・レクリエーション施設	6	6	0
		YOSAKOIかまがや	行祭事イベント	行・祭事	3	-	3
		鎌ヶ谷市産業フェスティバル	行祭事イベント	行・祭事	1	1	▲0
	浦安市	浦安万華郷	温泉・健康	温泉地	40	38	2
		舞浜ユーラシア	温泉・健康	温泉地	22	30	▲8
		うらやす復興祭	行祭事イベント	行・祭事	13	33	▲20
		郷土博物館（浦安市）	歴史・文化	博物館	10	10	▲0
	印旛地域	成田市	成田山新勝寺	歴史・文化	神社・仏閣	998	957
宗吾霊堂			歴史・文化	神社・仏閣	141	97	44
成田祇園祭			行祭事イベント	行・祭事	45	48	▲3
成田山紅葉まつり			行祭事イベント	花見	30	1	29
成田ゆめ牧場			歴史・文化	産業観光	18	19	▲1
佐倉市		佐倉ふるさと広場	スポーツ・レクリエーション	公園	27	26	1
		佐倉の秋祭り	行祭事イベント	行・祭事	20	22	▲2
		国立歴史民俗博物館	歴史・文化	博物館	15	14	1
		佐倉市民花火大会	行祭事イベント	花火大会	15	-	15
		草ぶえの丘	スポーツ・レクリエーション	テーマパーク	11	10	1
四街道市		四街道ゴルフ倶楽部	スポーツ・レクリエーション	スポーツ・レクリエーション施設	3	3	▲0
八街市		八街ふれあい夏まつり	行祭事イベント	行・祭事	2	2	0
		千葉パーディクラブ	スポーツ・レクリエーション	スポーツ・レクリエーション施設	2	2	0
		八街市産業まつり	行祭事イベント	行・祭事	2	2	▲0
印西市		真名井の湯	温泉・健康	その他温泉・健康	26	27	▲1
		ヒーリングヴィラ印西	温泉・健康	その他温泉・健康	12	13	▲1
		習志野カントリークラブ	スポーツ・レクリエーション	スポーツ・レクリエーション施設	12	11	0
		木下駅南骨董市	行祭事イベント	行・祭事	7	7	0
		総武カントリークラブ	スポーツ・レクリエーション	スポーツ・レクリエーション施設	7	7	0
白井市		天然温泉白井の湯	温泉・健康	温泉地	23	23	0
	リトルグリーンヴェアレー船橋	スポーツ・レクリエーション	スポーツ・レクリエーション施設	10	10	0	
	船橋カントリークラブ	スポーツ・レクリエーション	スポーツ・レクリエーション施設	5	5	0	
	遊楽パークゴルフ場	スポーツ・レクリエーション	スポーツ・レクリエーション施設	2	1	0	
	白井ゴルフ	スポーツ・レクリエーション	スポーツ・レクリエーション施設	1	1	▲0	

地域名	市町村名	観光地点、 行祭事・イベント名	中分類	小分類	平成24年 (A)	平成23年 (B)	増減 (A-B)
印旛地域	富里市	富里スイカロードレース	行祭事 イベント	行・祭事	3	3	0
		久能アイアンコース	スポーツ・ レクリエーション	スポーツ・レクリエーション施設	2	2	▲0
		富里ふるさとまつり	行祭事 イベント	行・祭事	2	2	▲1
		富里すいかまつり	行祭事 イベント	行・祭事	1	1	0
	酒々井町	酒々井ちびっこ天国	スポーツ・ レクリエーション	スポーツ・レクリエーション施設	6	5	1
		酒々井まがり家	歴史・文化	産業観光	2	2	▲0
		しすいハーブガーデン	歴史・文化	庭園	1	1	▲0
	栄町	千葉県立房総のむら	歴史・文化	博物館	26	27	▲1
		ドラムの里	都市型観光	その他都市型観光	11	13	▲2
		ザ・カントリークラブ・グレンモア	スポーツ・ レクリエーション	スポーツ・レクリエーション施設	3	3	▲0
SAKAEリバーサイド・フェスティバル（夏まつり）		行祭事 イベント	行・祭事	3	1	2	
房総のむら 秋のまつり/ふるさとまつり		行祭事 イベント	行・祭事	2	2	0	
香取地域		香取市	香取神宮	歴史・文化	神社・仏閣	204	190
道の駅水の郷さわら	その他	道の駅、パークینگエリア等	110	102	8		
道の駅くりもと「紅小町の郷」	その他	道の駅、パークینگエリア等	90	92	▲1		
佐原の大祭（夏祭り・秋祭り）	行祭事 イベント	行・祭事	74	75	▲1		
小野川沿い	歴史・文化	歴史的まち並み、旧街道	44	33	11		
神崎町	神崎カントリー倶楽部	スポーツ・ レクリエーション	スポーツ・レクリエーション施設	4	4	▲0	
発酵の里こうざき酒蔵まつり	行祭事 イベント	行・祭事	4	-	4		
多古町	道の駅 多古	その他	道の駅、パークینگエリア等	38	38	▲0	
	多古カントリークラブ	スポーツ・ レクリエーション	スポーツ・レクリエーション施設	5	5	0	
	東京国際空港ゴルフクラブ	スポーツ・ レクリエーション	スポーツ・レクリエーション施設	5	5	▲0	
	ふるさと多古町あじさい祭り	行祭事 イベント	花見	4	4	0	
	ゴルフクラブ成田ハイツリー	スポーツ・ レクリエーション	スポーツ・レクリエーション施設	3	2	0	
	東庄町	東庄県民の森	スポーツ・ レクリエーション	公園	7	7	▲0
東庄ゴルフ倶楽部	スポーツ・ レクリエーション	スポーツ・レクリエーション施設	5	5	0		
東庄町観光いちご園	自然	その他自然	3	3	1		
東庄RC航空ショー	行祭事 イベント	行・祭事	1	-	1		
海匝地域	銚子市	満願寺	歴史・文化	神社・仏閣	69	70	▲1
		ウオッセ21	都市型観光	その他都市型観光	43	41	2
		犬吠埼灯台	歴史・文化	歴史的建造物	10	8	1
		地球の丸く見える丘展望館	歴史・文化	歴史的建造物	9	8	1
		銚子みなとまつり	行祭事 イベント	花火大会	9	9	0
	旭市	いいおかみなと公園	スポーツ・ レクリエーション	公園	17	18	▲1
		飯岡刑部岬展望館～光と風～	自然	海岸	15	29	▲15
		いいおかYOU・遊フェスティバル	行祭事 イベント	花火大会	14	-	14
		旭市七夕市民まつり	行祭事 イベント	行・祭事	12	11	1
		かんぼの宿旭	温泉・健康	その他温泉・健康	9	1	8
	匝瑳市	ふれあいパーク八日市場	都市型観光	その他都市型観光	104	104	0
		八重垣神社祇園祭	行祭事 イベント	行・祭事	5	5	0
		松山ゴルフクラブ	スポーツ・ レクリエーション	スポーツ・レクリエーション施設	2	2	▲0
		吉崎浜海岸（サーフィン）	スポーツ・ レクリエーション	その他スポーツ・レクリエーション	2	4	▲2
そうさ農業まつり		行祭事 イベント	行・祭事	1	1	0	

地域名	市町村名	観光地点、 行祭事・イベント名	中分類	小分類	平成24年 (A)	平成23年 (B)	増減 (A-B)	
山武地域	東金市	やっさまつり	行祭事 イベント	行・祭事	12	10	2	
		新千葉カントリークラブ	スポーツ・ レクリエーション	スポーツ・レクリエーション施設	12	12	▲0	
		東金緑花木センター	都市型観光	商業施設	9	9	▲0	
		東千葉カントリークラブ	スポーツ・ レクリエーション	スポーツ・レクリエーション施設	6	6	1	
		東金桜まつり	行祭事 イベント	花見	5	-	5	
	山武市	道の駅オライ蓮沼（物産館・レストラン）	その他	道の駅、パークینگエリア等	103	95	8	
		いちご園（山武市内）	自然	その他自然	20	17	3	
		蓮沼ウォーターガーデン	スポーツ・ レクリエーション	スポーツ・レクリエーション施設	19	14	6	
		蓮沼海浜公園	スポーツ・ レクリエーション	公園	12	10	2	
		さんぶの森公園	スポーツ・ レクリエーション	公園	6	9	▲3	
	大網白里町	白里中央海水浴場	スポーツ・ レクリエーション	海水浴場	12	9	3	
		季美の森ゴルフ倶楽部	スポーツ・ レクリエーション	スポーツ・レクリエーション施設	5	5	0	
		ヌーヴェルゴルフ倶楽部	スポーツ・ レクリエーション	スポーツ・レクリエーション施設	5	4	0	
		白里海岸（サーフィン）	スポーツ・ レクリエーション	その他スポーツ・レクリエーション	3	2	1	
		大網白里町産業文化祭（産業の部）	行祭事 イベント	行・祭事	1	1	0	
		九十九里町	九十九里ふるさと自然公園	スポーツ・ レクリエーション	公園	23	24	▲0
	片貝海水浴場		スポーツ・ レクリエーション	海水浴場	12	9	4	
	サーフィン（九十九里町）		スポーツ・ レクリエーション	その他スポーツ・レクリエーション	9	6	3	
	サンライズ九十九里プール		スポーツ・ レクリエーション	スポーツ・レクリエーション施設	8	1	7	
	不動堂海水浴場		スポーツ・ レクリエーション	海水浴場	5	3	2	
	芝山町	芝山仁王尊・観音教寺	歴史・文化	神社・仏閣	30	13	17	
		京カントリークラブ	スポーツ・ レクリエーション	スポーツ・レクリエーション施設	25	5	21	
		芝山仁王尊・観音教寺（初詣）	行祭事 イベント	初詣	20	20	0	
		航空科学博物館	歴史・文化	博物館	12	16	▲4	
		芝山ゴルフ倶楽部	スポーツ・ レクリエーション	スポーツ・レクリエーション施設	3	4	▲1	
	横芝光町	カレドニアン・ゴルフクラブ	スポーツ・ レクリエーション	スポーツ・レクリエーション施設	4	2	2	
		横芝光町産業まつり	行祭事 イベント	行・祭事	2	3	▲1	
		屋形海岸（サーフィン）	スポーツ・ レクリエーション	その他スポーツ・レクリエーション	1	3	▲1	
	長生地域	茂原市	茂原七夕まつり	行祭事 イベント	行・祭事	82	68	14
			茂原公園桜まつり	行祭事 イベント	花見	12	7	5
真名カントリークラブ			スポーツ・ レクリエーション	スポーツ・レクリエーション施設	11	9	2	
橘樹神社初詣			行祭事 イベント	初詣	9	8	1	
ムーンレイクゴルフクラブ			スポーツ・ レクリエーション	スポーツ・レクリエーション施設	8	7	0	
一宮町		一宮・東浪見・釣ヶ崎海岸（サーフィン）	スポーツ・ レクリエーション	その他スポーツ・レクリエーション	27	32	▲5	
		一宮町納涼花火大会	行祭事 イベント	花火大会	5	5	▲1	
		上総十二社祭り	行祭事 イベント	行・祭事	3	2	2	
		一宮海水浴場	スポーツ・ レクリエーション	海水浴場	2	1	1	

※ 大網白里町は、平成25年1月1日から市制施行。

地域名	市町村名	観光地点、 行祭事・イベント名	中分類	小分類	平成24年 (A)	平成23年 (B)	増減 (A-B)	
長生地域	睦沢町	道の駅つどいの郷むつざわ	その他	道の駅、パークینگエリア等	12	10	2	
		房総カントリー房総ゴルフ場	スポーツ・レクリエーション	スポーツ・レクリエーション施設	8	9	▲1	
		デイスターゴルフ場	スポーツ・レクリエーション	スポーツ・レクリエーション施設	6	5	1	
		房総カントリー大上ゴルフ場	スポーツ・レクリエーション	スポーツ・レクリエーション施設	5	5	▲0	
	長生村	オーシャンスパ九十九里 太陽の里	温泉・健康	その他温泉・健康	18	18	0	
		一松海水浴場	スポーツ・レクリエーション	海水浴場	1	1	0	
	白子町	白子温泉郷	温泉・健康	温泉地	42	35	7	
		白子テニス村	スポーツ・レクリエーション	スポーツ・レクリエーション施設	30	25	5	
		白子海水浴場	スポーツ・レクリエーション	海水浴場	3	3	0	
		白子チューリップ祭り	行祭事イベント	花見	2	3	▲0	
		白子さくら祭り	行祭事イベント	花見	2	2	0	
	長柄町	長柄ふる里村(日本エアロビクスセンター)	スポーツ・レクリエーション	スポーツ・レクリエーション施設	23	20	3	
		道の駅ながら	その他	道の駅、パークینگエリア等	16	16	0	
		千葉国際カントリークラブ	スポーツ・レクリエーション	スポーツ・レクリエーション施設	6	6	0	
		丸の内ゴルフクラブ	スポーツ・レクリエーション	スポーツ・レクリエーション施設	6	6	0	
		ミルフィーユゴルフクラブ	スポーツ・レクリエーション	スポーツ・レクリエーション施設	4	4	0	
	長南町	笠森観音初詣	行祭事イベント	初詣	5	6	▲1	
		ラ・ヴィスタゴルフリゾート	スポーツ・レクリエーション	スポーツ・レクリエーション施設	5	5	0	
		アバイディングクラブゴルフソサエティ	スポーツ・レクリエーション	スポーツ・レクリエーション施設	5	5	0	
		南茂原カントリークラブ	スポーツ・レクリエーション	スポーツ・レクリエーション施設	5	4	0	
		長南町花火大会	行祭事イベント	花火大会	4	4	0	
	夷隅地域	勝浦市	かつうらビッグひな祭り	行祭事イベント	行・祭事	22	25	▲3
			勝浦朝市	都市型観光	その他都市型観光	18	18	▲0
			守谷海水浴場	スポーツ・レクリエーション	海水浴場	13	11	2
勝浦海中公園センター			自然	海中	10	9	1	
アクアパレス			温泉・健康	その他温泉・健康	8	6	1	
いすみ市		万木城カントリークラブ	スポーツ・レクリエーション	スポーツ・レクリエーション施設	5	6	▲1	
		大原はだか祭り	行祭事イベント	行・祭事	5	8	▲3	
		太東埼灯台	自然	海岸	4	2	1	
		行元寺	歴史・文化	神社・仏閣	3	1	2	
		太東海岸(サーフィン)	スポーツ・レクリエーション	その他スポーツ・レクリエーション	3	2	1	
大多喜町		道の駅たけゆらの里大多喜	その他	道の駅、パークینگエリア等	42	50	▲8	
		千葉県中央博物館大多喜城分館	歴史・文化	城	8	7	1	
		大多喜カントリークラブ	スポーツ・レクリエーション	スポーツ・レクリエーション施設	7	6	1	
		大多喜城ゴルフ倶楽部	スポーツ・レクリエーション	スポーツ・レクリエーション施設	6	6	0	
		千葉夷隅ゴルフクラブ	スポーツ・レクリエーション	スポーツ・レクリエーション施設	6	6	▲0	
御宿町		御宿中央海水浴場	スポーツ・レクリエーション	海水浴場	12	13	▲0	
		キャメルゴルフリゾート	スポーツ・レクリエーション	スポーツ・レクリエーション施設	6	5	1	
		おんじゅく伊勢えび祭り	行祭事イベント	行・祭事	3	3	0	
		おんじゅく花火大会	行祭事イベント	花火大会	2	2	1	
		御宿岩和田海水浴場	スポーツ・レクリエーション	海水浴場	1	1	0	

地域名	市町村名	観光地点、 行祭事・イベント名	中分類	小分類	平成24年 (A)	平成23年 (B)	増減 (A-B)
安房地域	館山市	館山湾花火大会	行祭事 イベント	花火大会	15	16	▲ 1
		城山公園花見	行祭事 イベント	花見	12	10	2
		平砂浦海岸	スポーツ・ レクリエーション	その他スポーツ・レクリエーション	11	9	1
		南房パラダイス	歴史・文化	動・植物園	11	11	▲ 0
		渚の駅(旧安房博物館)	歴史・文化	博物館	10	1	9
	鴨川市	鴨川シーワールド	歴史・文化	水族館	80	70	10
		道の駅「鴨川オーシャンパーク」	その他	道の駅、パーキングエリア等	43	42	1
		誕生寺	歴史・文化	神社・仏閣	33	29	4
		みんなみの里	都市型観光	その他都市型観光	28	33	▲ 5
		海釣り(鴨川市全域)	スポーツ・ レクリエーション	釣り場	17	17	0
	南房総市	露地花摘み(白浜、千倉、和田)	自然	その他自然	59	54	5
		道の駅 富楽里とみやま	その他	道の駅、パーキングエリア等	51	51	0
		道の駅とみうら「枇杷倶楽部」	その他	道の駅、パーキングエリア等	51	48	3
		道の駅ちくら潮風王国	その他	道の駅、パーキングエリア等	37	40	▲ 3
		道の駅「三芳村」 鄙の里	その他	道の駅、パーキングエリア等	34	35	▲ 1
	鋸南町	ばんや	都市型観光	食・グルメ	42	43	▲ 0
		日本寺	歴史・文化	神社・仏閣	22	20	1
		ばんやの湯	温泉・健康	その他温泉・健康	9	9	▲ 0
		菱川師宣記念館	歴史・文化	記念・資料館	1	1	▲ 0
	君津地域	木更津市	海ほたるパーキングエリア	その他	道の駅、パーキングエリア等	884	790
木更津港まつり			行祭事 イベント	行・祭事	31	3	28
スパ三日月龍宮城			温泉・健康	その他温泉・健康	21	18	3
アクアわくわく市場			都市型観光	その他都市型観光	17	17	0
潮干狩り(6ヵ所)(木更津市)			自然	その他自然	16	13	3
君津市		JAさみつま楽園おびつ店	都市型観光	その他都市型観光	43	29	14
		清和県民の森	スポーツ・ レクリエーション	スポーツ・レクリエーション施設	37	35	2
		さみつまふるさと物産館	都市型観光	その他都市型観光	35	36	▲ 1
		房総 四季の蔵	都市型観光	その他都市型観光	15	13	2
		君津市民ふれあい祭り・亀山湖上祭	行祭事 イベント	花火大会	12	7	5
富津市		マザー牧場	スポーツ・ レクリエーション	テーマパーク	73	64	8
		鋸山ロープウェイ	その他	他に分類されない観光地点	36	32	4
		富津公園	スポーツ・ レクリエーション	公園	11	11	0
		富津海岸潮干狩り	自然	その他自然	9	6	3
		東京湾観音	歴史・文化	その他歴史	7	9	▲ 2
袖ヶ浦市		東京ドイツ村	スポーツ・ レクリエーション	レジャーランド・遊園地	66	67	▲ 1
		袖ヶ浦公園	スポーツ・ レクリエーション	公園	28	30	▲ 2
		百目木公園	スポーツ・ レクリエーション	公園	9	9	0
		東京湾カントリークラブ	スポーツ・ レクリエーション	スポーツ・レクリエーション施設	9	9	0
		袖ヶ浦市郷土博物館	歴史・文化	博物館	5	6	▲ 1

5 海水浴場等の入込状況について

(1) 概要

平成24年7月1日から8月31日までの間に開設された66海水浴場への入込客数は、約161万人で、前年に比べて約46万人(40.3%)の増加となりました。

また、平成24年7月1日から8月31日までの、県内主要29プールへの入込客数は、約124万人で、前年比約26万人(26.6%)の増加となりました。

(2) 地域別・市町村別の海水浴客の入込状況

海水浴客の入込状況を地域別にみると、山武地域が約45万人と最も多く、次いで安房地域(約43万人)、夷隅地域(約37万人)の順で、この3地域で全体の8割近くを占めています。

市町村別では、南房総市が約22万人と最も多く、次いで九十九里町(約21万人)、勝浦市(約21万人)、千葉市(約17万人)、御宿町(約15万人)と続き、この上位5団体で全体の6割近くを占めています。

(表5-1) 地域別の海水浴場への入込客数(延べ人数) (単位:千人)

地域	海水浴場数	H24 (A)	H23 (B)	H22 (C)	H21	対前年比 A/B (%)			対前々年比 A/C (%)
						計	7月	8月	
千葉	1 (1)	172	89	151	122	94.1	82.1	97.5	14.1
海匝	5 (3)	67	11	113	103	488.8	1043.3	297.2	▲ 41.1
山武	13 (13)	449	317	705	625	41.5	50.6	37.8	▲ 36.3
長生	3 (3)	60	44	93	107	35.5	67.2	28.4	▲ 36.0
夷隅	11 (11)	365	328	590	577	11.5	23.0	9.3	▲ 38.1
安房	28 (28)	427	305	555	592	40.1	43.3	39.2	▲ 23.0
君津	5 (5)	70	53	96	73	30.5	17.5	35.8	▲ 27.3
合計	66 (64)	1,610	1,147	2,304	2,199	40.3	55.3	36.0	▲ 30.1

※海水浴場数欄のかつこ書きは、前年の開設数

(表5-2) 海水浴客入込客数上位10市町村 (単位:千人)

順位	市町村名	H24 (A)	H23 (B)	H22 (C)	H21	対前年比 A/B (%)	対前々年比 A/C (%)
1	南房総市	224	154	272	285	45.3	▲ 17.8
2	九十九里町	211	148	356	309	42.6	▲ 40.8
3	勝浦市	206	164	309	270	25.5	▲ 33.4
4	千葉市	172	89	151	122	94.1	14.1
5	御宿町	149	151	225	266	▲ 1.8	▲ 34.0
6	大網白里町	119	88	153	133	35.7	▲ 22.3
7	山武市	111	76	171	164	46.5	▲ 34.9
8	鴨川市	108	86	185	174	25.6	▲ 41.4
9	館山市	76	48	79	84	57.6	▲ 3.7
10	富津市	70	53	96	73	30.5	▲ 27.3

※ 大網白里町は、平成25年1月1日から市制施行。

(3) 過去6年間の海水浴場・プールの利用状況

平成24年の海水浴客数は、東日本大震災、福島第一原子力発電所事故による風評被害の影響から前年を大きく下回った平成23年と比較すると増加傾向にあるものの、震災前の平成22年と比較すると大幅に減少しています。

平成24年のプール利用客数は、東日本大震災の発生した平成23年と比較すると26.6%の増加となり、回復基調にあることが伺えるが、平成22年と比較すると減少しています。

(表5-3) 海水浴客等の推移 (過去6年間)

(単位：千人)

年	H24年	H23年	H22年	H21年	H20年	H19年	S46年
海水浴客	1,610	1,147	2,304	2,199	2,621	2,601	13,440
プール客	1,239 (29)	978 (29)	1,470 (32)	1,097 (31)	1,112 (29)	1,165 (30)	-
観光入込客数	155,100	133,353	157,050	152,155	147,934	134,255	53,248

※ 昭和46年：千葉県における最多海水浴客数を記録

※ プール欄のかっこ書きは、調査対象施設数

(表5-4) プール客入込客数上位10施設

(単位：千人)

順位	プール名	市町村名	H24 (A)	H23 (B)	H22 (C)	H21	対前年比 A/B (%)	対前々年比 A/C (%)
1	千葉市稲毛海浜公園プール	千葉市	266	214	286	209	24.5	▲ 6.9
2	蓮沼ウォーターガーデン	山武市	182	135	188	147	34.2	▲ 3.3
3	市川市市民プール	市川市	95	75	87	64	26.7	9.6
4	浦安市宮東野プール	浦安市	76	58	84	66	31.6	▲ 9.4
5	酒々井ちびっこ天国	酒々井町	62	53	81	65	16.3	▲ 23.7
6	白井市民プール	白井市	59	47	58	44	26.9	2.0
7	富津公園ジャンボプール	富津市	58	52	68	53	12.0	▲ 14.9
8	野田市総合公園プール	野田市	50	41	52	40	21.8	▲ 3.2
9	柏市船戸市民プール	柏市	49	34	52	37	41.3	▲ 6.6
10	市原市八幡プール	市原市	39	33	42	29	17.9	▲ 7.8
全体合計			1,239 (29)	978 (29)	1,323 (29)	1,097 (31)	26.6	▲ 6.4

※ 本表の平成22年の全体合計数は、平成23年に対象プール(29施設)分の入込客数を集計しなおしたものです。(実際は、32プール1,470千人)

6 ゴルフ場の入込状況について

(1) 概要

県内 156 地点のゴルフ場の入込客数（延べ人数）は約 750 万人で、前年に比べ約 28 万人（3.8%）の増加となっています。

(2) 地域別・市町村別のゴルフ場の入込状況

ゴルフ場への入込客数（延べ人数）を地域別で見ると、千葉地域が約 197 万人と最も多く、次いで、印旛地域（約 108 万人）、君津地域（約 85 万人）の順で、この 3 地域で全体の半分以上を占めています。

市町村別では、市原市が約 148 万人と最も多く、次いで香取市（約 49 万人）、君津市（約 44 万人）、成田市（約 40 万人）、野田市（約 39 万人）の順で、この 5 市で全体の 4 割以上を占めています。

(表 6-1) 地域別のゴルフ場の入込状況（延べ人数） (単位：千人)

	対象 地点数	平成24年 入込客数 (延べ人数) (A)	地域別 構成比 (%)	平成23年 入込客数 (延べ人数) (B)	平成22年 入込客数 (延べ人数) (C)	対前年比 A/B (%)	対前々年比 A/C (%)
千葉	44 (43)	1,967	26.2	1,957	2,165	0.5	▲ 9.1
東葛飾	8 (9)	542	7.2	560	543	▲ 3.2	▲ 0.3
印旛	26 (26)	1,076	14.3	1,042	1,156	3.3	▲ 6.9
香取	15 (15)	719	9.6	691	744	4.0	▲ 3.4
海匝	3 (2)	112	1.5	79	126	41.9	▲ 10.9
山武	12 (13)	749	10.0	606	647	23.6	15.6
長生	17 (16)	829	11.0	781	801	6.2	3.5
夷隅	8 (9)	434	5.8	472	478	▲ 7.9	▲ 9.3
安房	4 (4)	220	2.9	221	218	▲ 0.6	0.6
君津	19 (19)	854	11.4	817	883	4.6	▲ 3.2
合計	156 (156)	7,501	100.0	7,224	7,762	3.8	▲ 3.4

※対象施設数欄のかっこ書きは、前年の対象地点数（平成22年は、158地点）

(表 6-2) ゴルフ場入込客数上位10市町村 (単位：千人)

順位	市町村名	平成24年 入込客数 (A)	平成23年 入込客数 (B)	対前年比 A/B (%)	平成22年 入込客数 (C)	対前々年比 A/C (%)
1	市原市	1,476	1,474	0.1	1,552	▲ 4.9
2	香取市	488	460	6.2	494	▲ 1.1
3	君津市	438	416	5.2	453	▲ 3.5
4	成田市	396	377	5.1	445	▲ 10.9
5	野田市	392	382	2.5	331	18.5
6	印西市	329	318	3.7	345	▲ 4.5
7	芝山町	313	125	150.0	137	128.8
8	千葉市	306	293	4.1	313	▲ 2.4
9	長南町	272	274	▲ 0.8	296	▲ 8.2
10	大多喜町	247	232	6.4	237	4.4

(3) 過去5年間のゴルフ場の入込客数の状況

過去5年間のゴルフ場の入込客数は、平成20年から平成22年まで増加傾向にありましたが、東日本大震災の発生した平成23年は、過去5年間の調査結果で最も少なくなりました。平成24年の入込客数は、最も多かった平成22年と比較すると減少していますが、東日本大震災の影響を受けた平成23年と比較すると増加傾向にあり、回復基調にあります。

(表6-3) ゴルフ場入込客数の推移(過去5年間)

(単位:千人)

区分	平成24年	平成23年	平成22年	平成21年	平成20年
ゴルフ場 入込客数	7,501	7,224	7,762	7,746	7,563

7 観光入込客数（実人数）、観光消費額及び経済波及効果に関する調査の結果について

（1）観光地点パラメータ調査（サンプル調査）

県内の観光地点（15地点）を訪れた観光客を対象に、県内訪問地点数、観光消費額等について四半期ごとに調査を行い、属性別（観光目的・ビジネス目的・訪日外国人、県外・県内、宿泊・日帰り）の構成比、平均訪問地点数、観光消費額単価を算出しました。

（表7-1）パラメータ調査地点

地域区分	調査地点名	所在市町村名	観光地点分類
ベイエリア・東葛飾	東京ディズニーリゾート	浦安市	スポーツ・レクリエーション
	千葉県立中央博物館	千葉市	歴史・文化
	道の駅しょうなん	柏市	その他
	千葉県動物公園	千葉市	歴史・文化
北総	ウオッセ21	銚子市	都市型観光
	成田山新勝寺	成田市	歴史・文化
	小野川沿い	香取市	歴史・文化
	道の駅くりもと「紅小町の郷」	香取市	その他
九十九里	ふれあいパーク八日市場	匝瑳市	都市型観光
	道の駅オライ蓮沼	山武市	その他
	太陽の里	長生村	温泉・健康
南房総	海ほたるパーキングエリア	木更津市	その他
	マザー牧場	富津市	スポーツ・レクリエーション
	鴨川シーワールド	鴨川市	歴史・文化
	誕生寺	鴨川市	歴史・文化

（参考）パラメータ調査の4地域区分



(2) 観光入込客数（実人数）の推計結果

パラメータ調査結果に基づき推計された平成24年の観光入込客数（実人数）は、約8,012万人（単位：人回）となります。

（表7-2）観光入込客数（実人数）の推計結果

（単位：千人回）

				総数	宿泊客			日帰り客			
					宿泊客 総数	県外客	県内客	日帰り客 総数	県外客	県内客	
日本人	観光目的	1～3月		23,729	2,206	1,867	338	21,523	13,224	8,300	
		4～6月		14,060	2,151	1,838	313	11,908	6,420	5,489	
		7～9月		21,243	2,639	2,185	454	18,604	9,369	9,235	
		10～12月		19,816	2,265	1,930	335	17,551	8,764	8,787	
		小計		78,848	9,261	7,821	1,441	69,586	37,776	31,810	
	ビジネス 兼 観光目的	1～3月		1,378	908	660	248	470	249	221	
		4～6月		1,255	1,131	842	289	124	106	18	
		7～9月		1,236	1,140	855	284	96	2	94	
		10～12月		1,016	1,001	763	238	15	-	15	
		小計		4,885	4,180	3,120	1,060	706	357	348	
	小計				83,733	13,441	10,940	2,501	70,292	38,133	32,159
	訪日外国人	観光目的	1～3月		209	173			36		
			4～6月		195	195			-		
			7～9月		205	205			-		
10～12月				252	143			109			
小計				861	716			145			
ビジネス 兼 観光目的		1～3月		184	184			-			
		4～6月		188	188			-			
		7～9月		192	192			-			
		10～12月		159	159			-			
		小計		722	722			0			
小計				1,584	1,438		145				
観光入込客	1～3月		25,500	3,470			22,030				
	4～6月		15,698	3,666			12,033				
	7～9月		22,876	4,176			18,700				
	10～12月		21,242	3,567			17,675				
	合計		85,316	14,879			70,437				

※パラメータ調査において、サンプルがなかった場合は「-」と表記しています。

※訪日外国人については、県外客・県内客の属性区分がないため、表記していません。

(表 7 - 3) 観光入込客数 (実人数) 対前年比

(単位：千人回)

観光入込客数 (実人数)	計	うち宿泊客	うち日帰り客
平成24年	85,316	14,879 (構成比17.4%)	70,437 (構成比82.6%)
平成23年	83,420	12,349	71,071
増減数	1,896	2,530	▲634
対前年比 (%)	2.3	20.5	▲0.9
平成22年	103,894	14,862	89,033
対前々年比 (%)	▲17.9	0.1	▲20.9

※平成22年1月～3月期はパラメータ調査を実施していないため、平成23年1月～3月期に実施したパラメータ調査の結果を活用して推計しました。このため、平成22年の数値は参考値になります。

(3) 属性別の観光消費額単価

(表7-4) 属性別の観光消費額単価

(単位：円／人回)

			宿泊		日帰り	
			県外	県内	県外	県内
日本人	観光目的	1～3月	37,745	17,426	10,167	5,365
		4～6月	33,725	17,397	8,064	3,943
		7～9月	31,920	25,165	7,279	5,138
		10～12月	34,648	31,058	10,278	8,404
	ビジネス兼観光目的	1～3月	20,037	13,000	1,114	840
		4～6月	9,271	3,000	1,392	2,659
		7～9月	36,000	13,000	4,300	491
		10～12月	21,000	24,000	-	1,126
訪日外国人	観光目的	1～3月	41,843		11,621	
		4～6月	43,711		11,753	
		7～9月	45,500		12,985	
		10～12月	44,864		13,333	
	ビジネス兼観光目的	1～3月	81,798		9,022	
		4～6月	84,348		8,661	
		7～9月	85,243		8,792	
		10～12月	70,998		7,964	

※日本人のビジネス兼観光目的の値は、パラメータ調査においてサンプルがなかった場合、年間値平均により算出しています。

※訪日外国人については、県外客・県内客の属性区分がないため、表記していません。

(4) 観光消費額の推計結果

平成24年の1年間の観光消費額は、約1兆82億円となります。

宿泊客と日帰り客の消費額をみると、宿泊客が約4,736億円、日帰り客が約5,346億円となります。

(表7-5) 観光消費額

(単位：百万円)

			総額	宿泊客			日帰り客			
				宿泊客 総数	県外客	県内客	日帰り客 総数	県外客	県内客	
日本人	観光目的	1～3月	255,358	76,381	70,488	5,893	178,977	134,452	44,525	
		4～6月	140,851	67,442	61,989	5,453	73,409	51,769	21,640	
		7～9月	196,799	81,160	69,732	11,428	115,639	68,194	47,445	
		10～12月	241,210	77,274	66,879	10,395	163,936	90,085	73,851	
		小計	834,217	302,256	269,088	33,168	531,961	344,500	187,461	
	ビジネス 兼 観光目的	1～3月	16,911	16,448	13,220	3,228	463	277	186	
		4～6月	8,868	8,672	7,806	866	196	148	48	
		7～9月	34,529	34,475	30,783	3,692	54	8	46	
		10～12月	21,761	21,744	16,023	5,721	17	-	17	
		小計	82,069	81,339	67,831	13,508	730	433	297	
	小計			916,287	383,596	336,919	46,677	532,691	344,933	187,758
	訪日外国人	観光目的	1～3月	7,642	7,218			424		
			4～6月	8,532	8,532			-		
			7～9月	9,346	9,346			-		
10～12月			7,849	6,395			1,454			
小計			33,369	31,491			1,878			
ビジネス 兼 観光目的		1～3月	15,015	15,015			-			
		4～6月	15,867	15,867			-			
		7～9月	16,379	16,379			-			
		10～12月	11,264	11,264			-			
		小計	58,525	58,525			0			
小計			91,894	90,016			1,878			
観光入込客	1～3月	294,926	115,062			179,864				
	4～6月	174,117	100,512			73,605				
	7～9月	257,053	141,360			115,693				
	10～12月	282,085	116,678			165,407				
	合計	1,008,181	473,612			534,569				

※パラメータ調査においてサンプルがなかった場合は「-」と表記しています。

※訪日外国人については、県外客・県内客の属性区分がないため、表記していません。

(表 7 - 6) 観光消費額対前年比

(単位：百万円)

観光消費額	計	うち宿泊客	うち日帰り客
平成24年	1,008,181	473,612 (構成比47.0%)	534,569 (構成比53.0%)
平成23年	952,917	397,346	555,571
増減数	55,264	76,266	▲21,002
対前年比 (%)	5.8	19.2	▲3.8
平成22年	1,220,698	475,762	744,936
対前々年比 (%)	▲17.4	▲0.5	▲28.2

※平成22年1月～3月期はパラメータ調査を実施していないため、平成23年1月～3月期に実施したパラメータ調査の結果を活用して推計しました。このため、平成22年の数値は参考値になります。

(5) 経済波及効果の推計結果

平成24年から経済波及効果の推計を行うこととしました。

経済波及効果とは、発生した生産・消費が直接誘発する生産額と、その生産活動を通じて他産業にも波及することで間接的に生じる生産額の合計をいいます。

平成24年の観光消費額から、平成17年千葉県産業連関表を用い、千葉県における旅行・観光に関する経済波及効果を推計したところ、約9,792億円となります。

①観光消費額（最終需要増加額） (単位：百万円)

需要増加額	1,008,181
うち県内需要額	617,698

②推計結果

(単位：百万円)

	合計	直接効果	第1次間接効果	第2次間接効果
生産誘発額	979,213	617,698	235,834	125,681
うち粗付加価値誘発額	512,094	300,637	129,307	82,150
うち雇用者所得誘発額	266,250	169,766	66,189	30,296

(注) 1 四捨五入の関係で、「合計」が、直接効果、第1次間接効果、第2次間接効果の総額と一致しない場合があります。

2 産業連関分析には、波及の中断がないなどの前提条件があります。

産業連関表：一定期間内に当該地域内で行われた経済活動における産業間の財貨・サービスの取引や付加価値、最終需要の関係を一覧表にまとめたもの。経済の現状分析や将来予測、経済波及効果の分析に用いられる。

直接効果：観光消費のうち、輸入分及び県外生産分を除いた県内生産額をいう。

第1次間接効果：直接効果により財貨・サービスが生産される中で、原材料等の購入を通じて各産業に波及する生産額をいう。

第2次間接効果：直接効果・第1次間接効果により生産活動が行われた結果、生産活動に従事した者には所得の増加が起こるが、その所得の増加が再び消費にまわり、各産業に誘発される生産額をいう。

粗付加価値誘発額：生産誘発額のうち、中間投入を除いた付加価値誘発額をいう。

雇用者所得誘発額：生産誘発額のうち、経済波及効果に伴う生産活動に従事する雇用者が得られる所得額をいう。

【参考】「観光入込客統計に関する共通基準」(平成21年12月国土交通省観光庁策定)について

(1)「共通基準」の目的と意義

①「共通基準」策定の目的

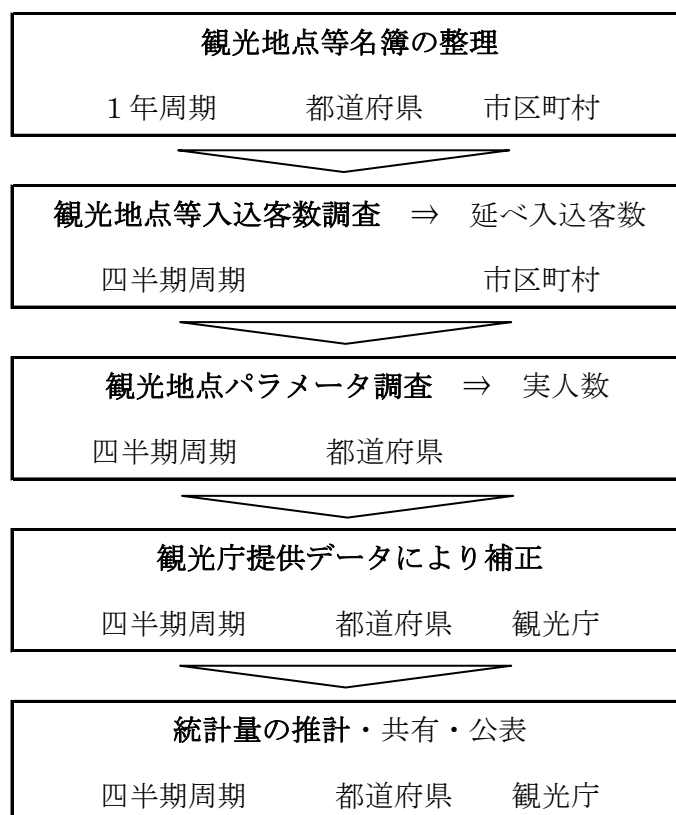
「共通基準」は、都道府県における観光入込客に関する統計について、把握する項目の定義、調査手法、統計方法等に関する基準を共通化し、都道府県が相互に比較可能な信頼性の高い統計を作成する目的で定めるもの。

②意義(効果)

「共通基準」によって作成される観光入込客統計によって、次のような比較分析が可能となる。

- ・ 観光行政運営の基盤である観光地点等名簿が整備される
- ・ 観光客数及び観光消費額について比較可能となる
- ・ 地域における旅行・観光産業の役割がわかる
- ・ 観光動向を四半期ごとに詳細分析することができる

③「共通基準」の実施体制



(2)「共通基準」による観光地点等分類

大分類	中分類	小分類	備考	
観光地点	自然	01 山岳		
		02 高原	湿原、原野等も含む	
		03 湖沼	人造湖含む	
		04 河川	峡谷、滝等を含む	
		05 海岸	海岸、砂丘、岬等	
		06 海中	自然公園法で海中公園に指定されている地区や海中景観に優れた地区等	
		07 島	離島	
		99 その他自然	エコツーリズム、グリーンツーリズム等	
	歴史・文化	01 史跡	古墳、貝塚、城跡、古戦場等	
		02 城	天守あるいはやぐらを有する城	
		03 神社・仏閣	観光利用の対象として扱っているもの	
		04 庭園	一般の方が入場可能な庭園	
		05 歴史的まち並、旧街道	歴史的に魅力があり、観光利用の対象として扱っているもの	
		06 博物館	博物館等の定めないものを含む	
		07 美術館	ギャラリー、絵画館を含む	
		08 記念・資料館		
		09 動・植物園	サファリパーク、鳥類園を含む	
		10 水族館		
		11 産業観光	ワイナリー、ビール園、酒造見学等	
		12 歴史的建造物	歴史的建造物、デザインの優れた建造物	
	99 その他歴史			
	温泉・健康	01 温泉地	温泉法に基づくもの	
		99 その他温泉・健康	温泉法に基づかない温泉類似施設	
	スポーツ・レクリエーション	01 スポーツ・レクリエーション施設	ゴルフ場、テニスコート、スケート場、プール、ハイキングコース、複合的スポーツリゾート施設等	
		02 スキー場		
		03 キャンプ場		
		04 釣り場	具体的な箇所を特定できる「釣り場」	
		05 海水浴場		
		06 マリーナ・ヨットハーバー		
		07 公園	イベントの開催やピクニック等の目的となる公園を対象	
		08 レジャーランド・遊園地		
		09 テーマパーク		
		99 その他スポーツ・レクリエーション		
	都市型観光 —買物・食等—	01 商業施設	郊外ショッピングセンター、駅前商店等で日常利用が大半を占めるものは含めない	
		02 地区・商店街	朝市、市場等で日常利用が大半を占めるものは含めない	
		03 食・グルメ	食をテーマにした観光利用の拠点	
		04 その他都市型観光 —買物・食等—	農水産品等の直売所、物産館等	
	その他	99 他に分類されない観光地点	道の駅、パーキングエリア等	
	行祭事・イベント	行祭事・イベント	01 行・祭事	見学者、参加者すべてを含む
			02 花見	
			03 初詣	
			04 花火大会	
			05 郷土芸能	
06 地域風俗				
07 博覧会				
08 コンサート			野外コンサート含む	
09 スポーツ観戦			参加者も含む	
10 映画祭			施設としての映画館は含まない	
11 コンベンション・国際会議				
99 他に分類されない行祭事・イベント			イベント会場でイベントごとの観光入込み客数を集計しない場合は、ここでまとめて整理	

資料名称	平成24年 観光入込調査
発行年月	平成26年3月
発行者	千葉県商工労働部観光企画課
所在地	千葉市中央区市場町1番1号
TEL	043(223)2415