

千葉県職員 採用案内

2026 CHIBA PREFECTURE EMPLOYEE
RECRUITMENT GUIDE

千葉県人事委員会事務局
Ver.6.1

目次

- ◆ 千葉県の概要 . . . 2
- ◆ 県庁が目指す「職員」と「組織」 . . . 3
- ◆ 千葉県庁の組織・職種紹介 . . . 4～5
- ◆ 千葉県の施策・仕事紹介 . . . 6～7
- ◆ 国・県・市町村の違い . . . 8
- ◆ 配属・人事異動 . . . 9
- ◆ 人材育成・働き方 . . . 10～13
- ◆ 給与・福利厚生 . . . 14
- ◆ 試験制度・日程等 . . . 15～19



◆千葉県の概要

【人口】約628万人
(全国第6位)※R8.1.1現在

【面積】5,160km²
(全国第28位)

【市町村数】54(37市16町1村)
【気候】海洋性の温暖な気候



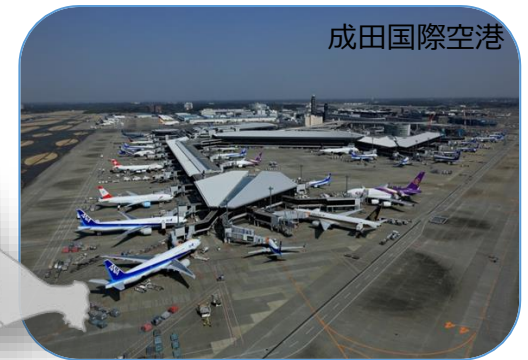
幕張新都心



京葉臨海工業地域



東京湾アクアラインと海ほたる



成田国際空港



落花生

「千葉ブランド水産物」
外房イセエビ

九十九里浜

千葉県の魅力

農業 全国第**4**位

(農業産出額)

水産業 全国第**9**位

(海面漁業漁獲量)

商業 全国第**9**位

(年間商品販売額)

工業 全国第**8**位

(製造品出荷額等)

全ての産業が
TOP10入り!

◆千葉県庁が目指す「職員」と「組織」

●目指すべき職員像

柔軟な発想で果敢にチャレンジするとともに、「千葉県の未来」を切り開くという使命感と倫理観を持って、一人ひとりの多様な強みを尊重して活かし、県民サービスの向上のために行動する。

県民視点

チャレンジ志向

チーム力

●目指すべき組織風土

多様性を力に変える
県庁

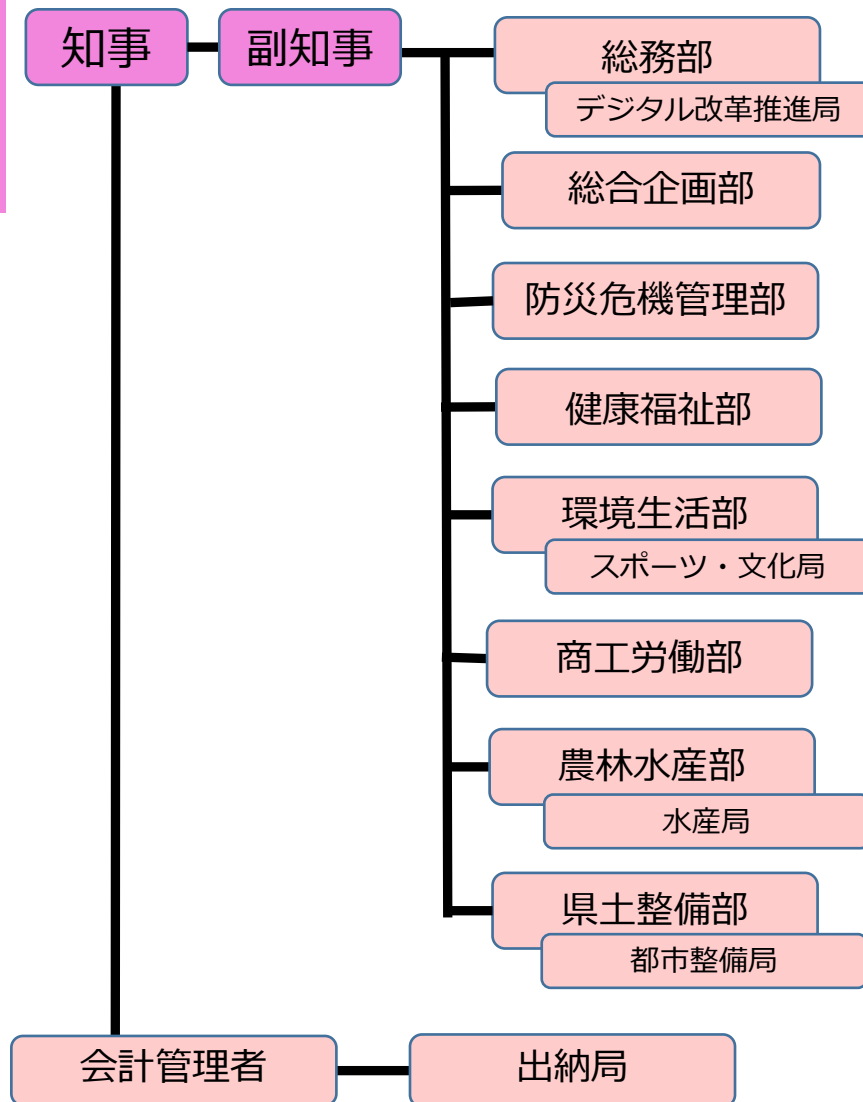
チャレンジできる
県庁

協働・共創する
県庁

◆千葉県庁の組織

※令和6年4月現在

知事部局



公営企業

企業局

病院局

行政委員会

教育委員会

教育庁

公安委員会

警察本部

選挙管理委員会

監査委員

事務局

人事委員会

事務局

労働委員会

事務局

海区漁業
調整委員会

事務局

内水面漁場管理委員会

収用委員会

事務局

県議会

県議会

事務局



各仕事内容は、職員採用案内HPをご覧ください。

◆職種紹介

千葉県庁では様々な職種の職員が働いています！

一般行政

その他事務系職種

県立病院事務、警察事務、
市町村立学校事務

技術系職種

心理、児童指導員、農業、林業、
水産、畜産、農業土木、土木、
建築、化学、電気、機械

資格免許職

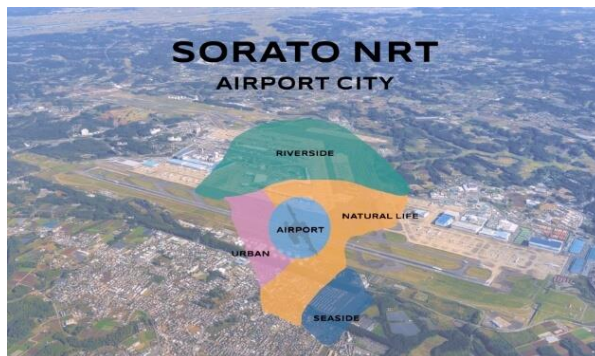
獣医師、薬剤師（知事部局・病院局）、
保健師、保育士、栄養士、司書、
管理栄養士（知事部局・病院局）、
臨床検査技師（知事部局）、

◆千葉県の施策

詳細は、職員採用案内HP
をご覧ください。



- DX（デジタル・トランスフォーメーション）
- 成田空港を核としたエアポートシティの実現
- 災害に強い「防災県」の確立
- こども・若者施策
- 環境の保全
- スポーツ・文化の振興
- 千葉県経済の活性化
- 稼げる農林水産業の実現
- 半島性の克服～道路ネットワーク～



◆仕事紹介～県民の暮らしを支える、税金に関する仕事～

《県税に関わる組織》

本庁：総務部税務課

出先機関：県税事務所 …13事務所+2支所

自動車税事務所…1事務所+4支所

《職員はこんなことをやっています》

- 県税の収入見込算定と決算集計
- 税務に関する研修や広報
- 県税の公正・公平な課税・徴収 等



ポスター



滞納処分

◆国・県・市町村の違い

	国	県（広域自治体）	市町村（基礎自治体）
役割	<ul style="list-style-type: none"> ・国の存立に関する仕事 ・全国的に統一して行うことが望ましい仕事 	<ul style="list-style-type: none"> ・【広域事務】 事業の対象や効果等が市町村の区域を超える広域的な仕事 ・【連絡調整事務】 市町村と国、市町村間の連絡調整に関する仕事 ・【補完事務】 規模や性質が市町村が処理することが適当でない仕事 	<ul style="list-style-type: none"> ・住民や地域に密着した仕事
働き方	<ul style="list-style-type: none"> ・入庁時の省庁で分野が決まる ・異動の範囲は全国 	<ul style="list-style-type: none"> ・異動により様々な分野で仕事をする ・県内の勤務。基本的には自宅から通勤が可能な範囲内での異動 	<ul style="list-style-type: none"> ・異動により様々な分野で仕事をする ・基本的には市町村内での勤務

◆配属・人事異動

●配属

- ・本庁又は出先機関に配属
- ・技術系職種は、出先機関や研究機関に配属されることが多い

●人事異動

多様な業務経験を通じた人材開発

- ⇒ ・若手職員は3～5年のサイクルで異動
- ・知事部局以外も含めて本庁と出先機関の両方を経験（※一般行政職の場合）



～職員意向調査（年に一度、全職員を対象に実施）～

希望する勤務機関、業務、研修や配慮を要する事項（子育て、介護等）等を伝えられます。

～庁内公募制度（年に一度、希望者のみ）～

自らが描くキャリアビジョンを主体的に実現させる制度です。

①【人材募集型】

提示された公募業務に応募し、その業務の担当者として配置される制度

②【業務選択型】

自ら希望する業務を自由に選択して応募し、その業務を担当する所属に配置される制度

◆人材育成①

採用されてから10年の間に、職員として基礎的な知識を身につけるため、様々な研修を受けます。

新規採用職員研修

県職員としての責務を自覚し、業務に必要な基礎的な知識やスキルを身に付けます。

中堅職員（10年目）研修

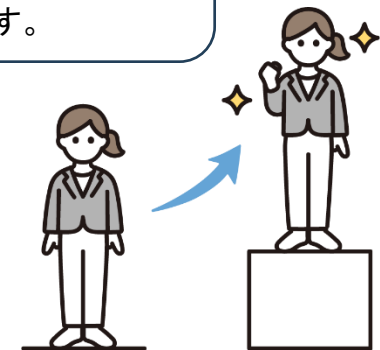
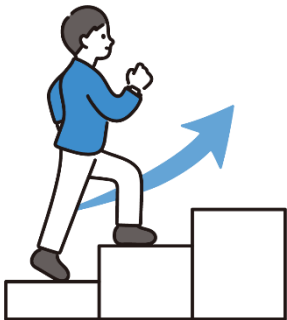
これまでの経験を活かし、新たな課題等に取組むことができるスキルを磨きます。

キャリア開発研修Ⅰ（5年目）

これまで経験してきたことの棚卸や自らが持っている強み・価値観を再確認し、今後のキャリアに対する視野や可能性を広げます。

フォローアップ（2年目）研修

1年間の経験を踏まえ、担当業務をより自発的に推進できるよう、新たな知識やスキルを身に付けます。



◆人材育成②

他にも様々な研修を実施しています。

●キャリア開発研修

職員のキャリア形成に必要な知識及び技能等を提供するための研修

●職員力向上研修

職員として理解しておくべき知識及び職務の遂行に必要な一般的な知識を習得するための研修

●パワーアップ研修

企画力の向上、マネジメント力の向上などを図る講義の中から、職員自らが希望する講義を選択して受講する研修

●特別研修

県が直面している重要な課題などに対する理解を深めるため、旬のテーマを取り上げて実施する研修



◆人材育成③

●派遣研修

民間企業等で培った経験を県の課題解決に活かすことを目的に、県以外の組織に派遣され、一定期間勤務する制度です。

海外

外務省や日本貿易振興機構（ジェトロ）を通じて、ニューヨークやデュッセルドルフなどへ派遣

国

総務省、国土交通省、経済産業省、内閣府など、国の省庁や出先機関に派遣

都道府県

東京都や埼玉県に派遣

民間企業

(株)千葉銀行、イオンモール、三井不動産（株）などに派遣

●メンター制度

同じ職場の職位の近い先輩職員（メンター）が相談相手となり、新規採用職員（メンティ）は県庁生活に関する助言や支援を受けます。

●研修プラットフォームを通じた学習機会の提供

ビジネススキル・最新の知識などを「いつでもどこでも学べる」研修プラットフォーム（オンラインの研修環境）を令和7年度から導入。

◆多様で柔軟な働き方

●勤務時間（原則）

- ・月曜日から金曜日まで（週38時間45分、一日当たり7時間45分）
 - ・休日：土・日曜日、祝日、年末年始
- ※交代制勤務等の場合は勤務形態が異なります。

●時差出勤制度

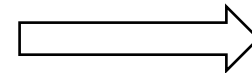
- ・午前7時30分から午前9時30分までの間で6種類の出勤時刻を選択できます。
- ※基本は、8時30分から17時15分

●フレックスタイム制（週休3日の選択も可能）

●テレワーク

●多様な働き方に対応したオフィス環境

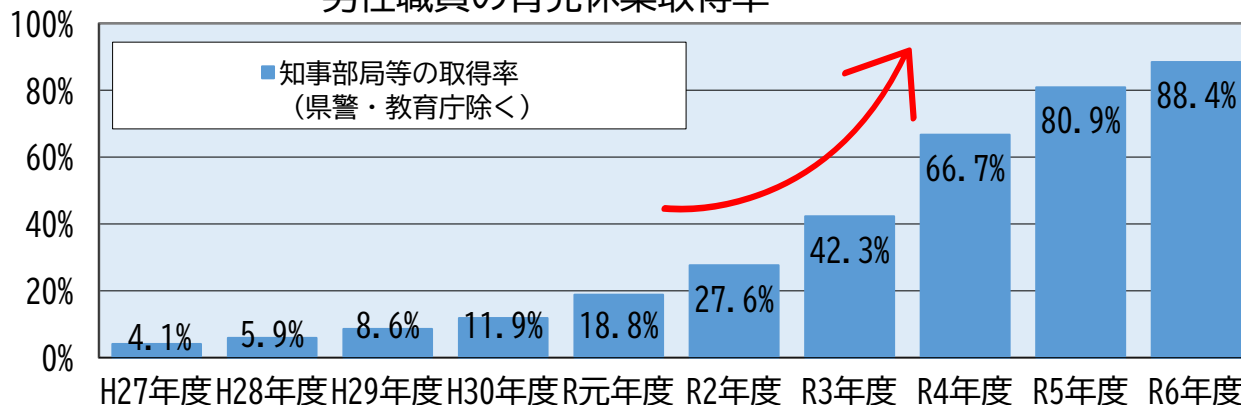
●休暇の取得促進等



部署内で自由に席を選べる
フリーアドレスを一部導入



男性職員の育児休業取得率



◆ 給与・福利厚生

● 初任給、各種手当等

試験区分	初任給	期末・勤勉手当	各種手当	休暇等
上 級	約259,400円	年間4.65月分	<ul style="list-style-type: none"> ・通勤手当 ・住居手当 ・扶養手当 ・時間外勤務手当 など 	<ul style="list-style-type: none"> ・年次休暇 (1年で20日) ・夏季休暇 (6月～10月で6日) など <p>《子育て支援関係》</p> <ul style="list-style-type: none"> ・産前産後休暇 (産前産後8週間) ・配偶者の育児参加 (産前8週間から子が1歳になるまでに7日) ・育児休業 (子が3歳になるまでの間) など
中 級	約243,000円			
初 級	約225,700円			
獣医師	約311,800円			
薬剤師	約281,800円			
保健師	約299,300円			
管理栄養士	約267,400円			
保育士	約280,500円			
臨床検査技師	約259,000円			
栄養士	約249,700円			
司 書	約243,000円			

※令和7年12月現在。なお、期末・勤勉手当については、初年度は在職期間に応じて割り落として支給されます。

※上記の初任給は、地域手当（9.2%）を含めた額です。

獣医師は初任給調整手当、保育士は給料の調整額が含まれます。給料の調整額は、職務内容によって異なる場合があります。

※上位の学歴(修士、博士)又は一定の職歴等を有する方は、上記金額にその経歴に応じて所定の金額が加算されます。

◆職員採用試験(R8年度からの変更点)

上級試験（早期枠・秋）新設 ※大学3年生から受験可能

試験職種	年齢(※ ¹)	第1次試験	第2次試験
一般行政C	20～29才	基礎能力検査（SPI3）	論文試験、個別面接※ ² 、適性検査
心理・児童指導員・農業 土木・土木・建築・化 学・電気・機械	20～34才	専門試験、論文試験※ ³	個別面接、適性検査

※¹試験実施年度の4/1の年齢

※³児童指導員は専門試験のみ

※²プレゼンテーションを含む

令和8年度 試験日程

申込期間	1次試験	2次試験	最終合格発表
7/7(火)～ 8/17(月)	一般行政C：9/11(金)～28(月)のうち受験者が選択する日 心理等：9/27(日)	11月中旬～ 12月上旬	12月中旬または 1月中旬

上級試験（早期枠・春）の職種拡大

一般行政C・児童指導員・土木・電気に加えて、心理・農業土木・建築・化学・機械を新たに追加。

獣医師は選考考査で通年採用

考査方法は、面接・適性検査のみで、最大年4回（4・6・10・1月）実施。

◆職員採用試験(上級試験 早期枠・春、秋)

試験区分		年齢(※ ¹)	1次試験	2次試験
早期枠・春	一般行政C	21～29才	基礎能力検査 (SPI3)	論文試験、個別面接※ ² 適性検査
	心理・児童指導員・ 農業土木・土木・ 建築・化学・電気・機械	21～34才	専門試験、論文試験※ ³	個別面接、適性検査
早期枠・秋	一般行政C	20才～29才	基礎能力検査 (SPI3)	論文試験、個別面接※ ² 適性検査
	心理・児童指導員・ 農業土木・土木・ 建築・化学・電気・機械	20才～34才	専門試験、論文試験※ ³	個別面接、適性検査

※¹試験実施年度の4/1の年齢

※³児童指導員は専門試験のみ

※²プレゼンテーションを含む

令和8年度 試験日程

試験区分	申込期間	1次試験	2次試験	最終合格発表
早期枠・春	2/27(金)～ 3/19(木)	一般行政C：4/8(水)～20(月)のうち受験者 が選択する日 一般行政C以外：4/12(日)	5月中旬～ 5月下旬	6月中旬
早期枠・秋	7/7(火)～ 8/17(月)	一般行政C：9/11(金)～28(月)のうち受験者 が選択する日 一般行政C以外：9/27(日)	11月中旬～ 12月上旬	12月中旬または 1月中旬

◆職員採用試験(上級・資格免許職)

試験区分		年齢(※ ¹)	1次試験	2次試験
上級 (大卒程度)	【一般行政A】	21～29才	教養試験 専門試験 論文試験 (2次試験として評価)	個別面接 ※ ³ 適性検査 ※ ³ 一般行政Bは、 プレゼンテーション を含む
	【一般行政B】	24～34才	教養試験 論文試験 (2次試験として評価) 自己アピールシート作成	
	【技術系職種】	21～34才	専門試験 論文試験 (2次試験として評価) ※ ²	
資格免許職 (獣医師、薬剤師、保健師、 管理栄養士、保育士)		～34才	専門試験	個別面接 適性検査

※¹試験実施年度の4/1の年齢

※²児童指導員は専門試験のみ

令和8年度 試験日程

申込期間	1次試験	2次試験	最終合格発表
4/14(火)～5/11(月)	6/21(日)	7月中旬～8月上旬	9月上旬

◆職員採用試験(中・初級・資格免許職)

試験区分		年齢(※)	1次試験	2次試験
中級 (短大卒程度)	事務系職種	19~29才	教養試験 専門試験 論文試験 (2次試験として評価)	個別面接 適性検査
	技術系職種		専門試験 論文試験 (2次試験として評価)	個別面接 適性検査
初級 (高卒程度)	事務系職種	17~20才	教養試験 作文試験 (2次試験として評価)	個別面接 適性検査
	技術系職種		専門試験	個別面接 適性検査
資格免許職 (保育士、臨床検査技師、 栄養士、司書)		~34才	専門試験	個別面接 適性検査

※試験実施年度の4/1の年齢

令和8年度 試験日程

申込期間	1次試験	2次試験	最終合格発表
7/7(火) ~ 8/17(月)	9/27(日)	10月下旬~11月中旬	12月上旬

◆採用までの流れ

人事委員会

1次試験

2次試験

最終合格

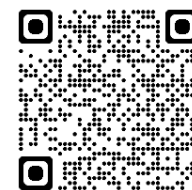
採用候補者名簿登載

任命権者

意向確認

採用内定

採用



第1次試験の過去の問題・例題は、職員採用案内HPをご覧ください。



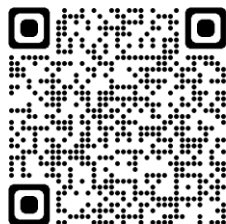
倍率等の試験状況は、職員採用案内HPをご覧ください。



※ 任命権者・・・知事、教育委員会、警察本部長など

先輩職員からのメッセージを紹介しています！

下のコードからCheck！または **千葉県職員採用** で検索してね♪



職員採用案内HP



職員採用PR動画



パンフレット

(技術系職種のパフレットもあります)

千葉県職員しごとナビゲーター制度

千葉県庁で働くってどうなんだろう？
県庁で働く魅力や
職場の雰囲気など
あなたのギモンに
県職員が**1対1**で
お答えします！



詳しくは右の
コードを
Check！



X (旧Twitter) やってます♪

試験やイベント情報をお知らせします！



チーバくん

右のコード、または
「千葉県人事委員会」
で検索してね！

