



千葉県マスコットキャラクター
チーバくん

千葉県

～千葉を想い、未来を創る～

千葉県人事委員会事務局
Ver.5.3(2)

◆ 千葉県概要	・・・ 2
◆ 千葉県庁の組織・職種紹介	・・・ 3～6
◆ 千葉県の施策・仕事紹介	・・・ 7～10
◆ 国・県・市町村の違い	・・・ 11
◆ 配属・人事異動	・・・ 12
◆ 人材育成	・・・ 13～15
◆ 給与・福利厚生	・・・ 16～18
◆ 試験制度・日程等	・・・ 19～25

◆千葉県の概要

【人口】約627万人
(全国第6位)※R6.1.1現在

【面積】千葉県(全国第28位)
>東京都+神奈川県

【市町村数】54(37市16町1村)

【気候】海洋性の温暖な気候

東京湾アクアラインと海ほたる



アウトレット



京葉臨海工業地域



千葉県の

魅力

農業 全国第4位

(農業算出額)

水産業 全国第7位

(海面漁業漁獲量)

商業 全国第9位

(年間商品販売額)

工業 全国第8位

(製造品出荷額等)

全ての産業が
TOP10入り!

成田国際空港



落花生

「千葉ブランド水産物」
外房イセエビ

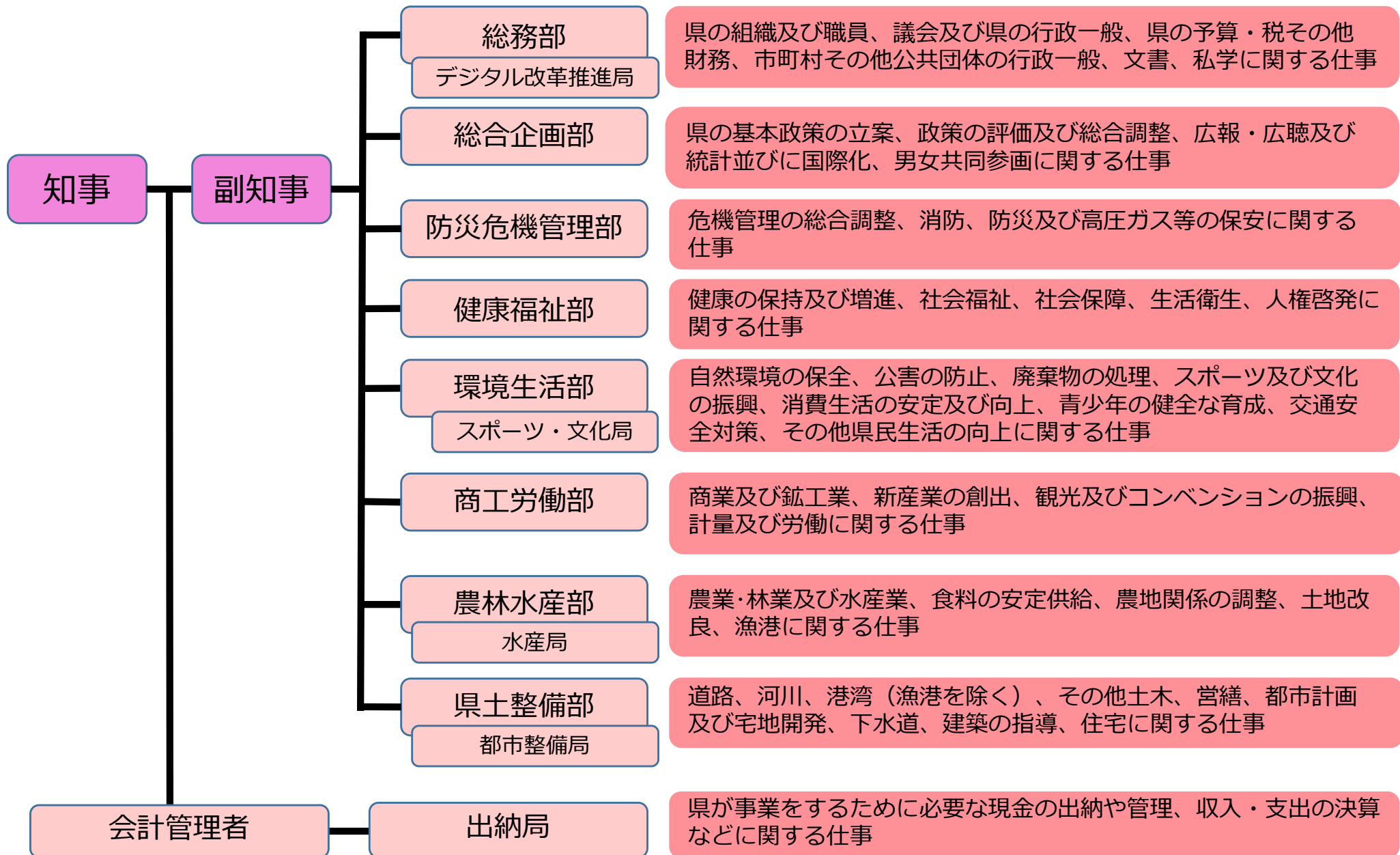


九十九里浜



◆千葉県庁の組織(知事部局)

※令和6年4月現在



◆千葉県庁の組織(公営企業等)

※令和6年4月現在

公営企業

企業局

飲料水の供給事業、工業用水の供給事業、保有土地及び施設の譲渡・貸付・管理事業

病院局

病院事業

行政委員会

教育委員会

教育庁

県立学校・特別支援学校・小・中・義務教育学校(千葉市を除く)の管理、社会教育・文化財の保護などに関する仕事

公安委員会

警察本部

県民の生命・身体・財産の保護及び公共の安全と秩序の維持などにあたる仕事

選挙管理委員会

知事・県議会議員・国会議員の選挙等に関する仕事及び政治団体の届出等に関する仕事

監査委員

事務局

県の財務事務等の監査に関する仕事

人事委員会

事務局

職員の採用試験や給与・勤務条件に関する勧告、公平審査などに関する仕事

労働委員会

事務局

労働者と使用者の間の紛争の解決・不当労働行為に対する救済命令などに関する仕事

海区漁業
調整委員会

事務局

漁業を民主的に経営し、生産を高めるための調整に関する仕事

内水面漁場管理委員会

収用委員会

事務局

公共事業に必要な土地の収用及び使用の裁決などに関する仕事

県議会

事務局

議会の円滑な運営に関する仕事

◆職種紹介①

一般行政

庶務・経理、企画・立案、調査、指導、折衝などの事務に従事します。
採用後も人事異動により、幅広い分野の業務に従事し、様々な仕事を体験します。

【配属先】

●本 庁

知事部局の全て、公営企業の全て、行政委員会の全て(公安委員会を除く)

●出先機関

／地域振興事務所（10）、県税事務所（13）、児童相談所（6）、土木事務所（15）
農業事務所（10）、水道事務所（3）、保健所【健康福祉センター】（13）
県立病院（5） など

一般行政 総合企画部 地域づくり課
 **三森 千晴** Mitsumori Chiharu
 H29年採用 健康福祉部 疾病対策課
 R2年 水更津県税事務所
 R4年 総合企画部 地域づくり課

職種の魅力について

一般行政は、業務内容が非常に幅広く、異動の度に新しい業務に挑戦できることが魅力だと感じています。県の職員だけでなく、市町村や事業者など様々な業種の方々と関わることで、幅広い視野を持って働くことができます。

また、社会課題に取り組み、地域に貢献できる仕事のため、やりがいを感じながら働くことができるところも魅力です。

受験者へのメッセージ

幅広い業務の中で、自分がやりたいことがきっとあります。ぜひ一緒に働きましょう。

MY SCHEDULE

08:30	出勤・メールチェック
09:00	国からの照会事項の確認・回答書の作成
10:00	地域づくりについて説明と打ち合わせ
11:30	打合せ記録作成
12:00	昼食
13:00	移住関係のセミナーに出席
16:00	イベントの企画検討
17:15	退庁



◆職種紹介②

その他事務系職種

県立病院事務、警察事務、市町村立学校事務

技術系職種

心理、児童指導員、農業、林業、水産、畜産、農業土木、土木、建築、化学、電気、機械

資格免許職

獣医師、薬剤師（知事部局・病院局）、保健師、管理栄養士（知事部局・病院局）、保育士、臨床検査技師（知事部局）、栄養士、司書

詳しい職務内容や配属先は、パンフレット、職員採用PR動画または人事委員会HPをご覧ください。



パンフレット



職員採用
PR動画



職員採用案内
HP

※「QRコード」は、(株)デンソーウェーブの登録商標です。



◆千葉県の施策①

●災害に強い「防災県」の確立

県民の生命・財産を守るため、自助・共助・公助の3つのチカラが一体となって災害に強い「防災県」の確立に取り組んでいます。

●千葉県経済の活性化

成田空港や、圏央道等の広域幹線道路網、豊かな自然環境などを生かし、千葉ならではの自立性の高い経済圏を確立します。



●農林水産業のスマート化を推進

千葉県は、生産量1位の品目が多く、全国屈指の農林水産県です。更なる発展のためスマート技術の活用に取り組んでいます。



◆千葉県の施策②

●子育て支援

子どもが健やかに成長していけるよう、子育て支援の充実を図るとともに、子育てを地域社会で支える環境づくりを推進しています。



●スポーツ・文化の振興

全ての県民が年齢や障害の有無などに関わらず、スポーツや文化芸術に親しみ、自己表現できる環境の整備を進めています。



●DX (デジタル・トランスフォーメーション)

県民の心豊かな暮らしと活力のある千葉県の実現に向け、行政や民間の様々な主体とともにデジタル技術の効果的な活用を進めています。

●成田空港を生かした地域づくり

成田空港の更なる機能強化に合わせた地域の発展と、成田空港を活用した本県経済の活性化に取り組んでいます。



◆仕事紹介① 県民のくらしを支える、税金に関する仕事

《県税に関わる組織》

本庁：総務部税務課

出先機関：県税事務所 … 13事務所 + 2支所

自動車税事務所… 1事務所 + 4支所

《職員はこんなことをやっています》

- 県税の収入見込算定と決算集計
- 税務に関する研修や広報
 - ・職員研修、ポスター作成 等
- 県税に関する条例や規則の整備
例：千葉県県税条例
- 県税の公正・公平な課税・徴収
例：自動車税、不動産取得税
 - ・納税通知書の送付
 - ・法律に基づいた滞納処分の執行 等



県税事務所



自動車税納期限内納税ポスター



ミラーズロック（滞納処分）



◆仕事紹介② 県民の命や暮らしを守る防災対策の推進

《背景》

- 全国的に発生する豪雨災害や、危惧される大規模地震に加え、都市型災害、津波被害など多様化する災害
- 被災地と応援部隊をつなぐ、都道府県の役割
- 県民の防災意識の高まり

《職員はこんなことをやっています》

- 国や市町村、消防、警察、自衛隊、民間企業を交えた防災体制の整備
 - ・ 災害対策本部事務局訓練など、多様な局面に応じた訓練の実施
 - ・ 対応マニュアルの改訂等
- 新しいIT基盤やSNSなどの活用
 - ・ SNS投稿情報からの災害情報の収集
 - ・ 県民や報道機関への情報提供（防災ポータルサイトなど）
- 県備蓄物資の増強 など



災害対策本部事務局訓練



葛南地域 防災備蓄倉庫



防災ポータルサイト

◆国・県・市町村の違い

	国	県 (広域自治体)	市町村 (基礎自治体)
役割	<ul style="list-style-type: none"> ・ 国の存立に関する仕事 ・ 全国的に統一して行うことが望ましい仕事 	<ul style="list-style-type: none"> ・ 【広域事務】 事業の対象や効果等が市町村の区域を超える広域的な仕事 (例：都市整備、防災) ・ 【連絡調整事務】 市町村と国、市町村間の連絡調整に関する仕事 ・ 【補完事務】 規模や性質が市町村が処理することが適当でない仕事 (例：特別支援学校の設置) 	<ul style="list-style-type: none"> ・ 基礎自治体として、住民や地域に密着した仕事
働き方	<ul style="list-style-type: none"> ・ 入庁時の省庁が管轄する分野を専門とする ・ 異動の範囲は全国 	<ul style="list-style-type: none"> ・ 異動により様々な分野で仕事をする (国でいうと、省庁を越えて働くイメージ) ・ 県内の勤務。基本的には自宅から通勤が可能な範囲内での異動 	<ul style="list-style-type: none"> ・ 異動により様々な分野で仕事をする ・ 基本的には市町村内での勤務。

◆配属・人事異動

●配属

- 新規採用職員は、本庁又は出先機関に配属
- 技術系職種は、出先機関や研究機関に配属されることが多い

●人事異動

- 本庁と出先機関の両方を経験し、3～5年のサイクルで異動
- 30歳代までの若手職員は、多様な業務経験を通じた人財開発を図るため、
本庁及び出先機関の異なった分野に配置換え（一般行政）
[例] 《出先》税務 ⇒ 《本庁》医療体制整備 ⇒ 《本庁》産業振興 等
- 広く県行政を経験するため、知事部局以外の企業局、教育庁、病院局などにも配属

～職員意向調査（年に一度、全職員を対象に実施）～

希望する勤務機関、業務、研修や考慮してほしい事情（子育て、介護等）等を伝えることができます。

～庁内公募制度（年に一度、希望者のみ）～

自らが描くキャリアビジョンを主体的に実現させる機会もあります。

- ①【人材募集型】提示された公募業務に応募し、その業務の担当者として配置される制度
R5結果 91業務で公募 ⇒ 94名が応募 ⇒ 36名を令和6年度定期人事異動で配置
- ②【業務選択型】自ら希望する業務を自由に選択して応募し、その業務を担当する所属に配置される制度
R5結果 8名から応募 ⇒ 1名を令和6年度定期人事異動で配置

◆人材育成①

千葉県には、職員能力開発センターという職員専用の研修所があります。採用されてから10年の間に、職員としての基礎的な知識を身につけるため、職員能力開発センターで「**若手職員育成研修**」を受けます。

<若手職員育成研修>

新規採用職員研修

入庁2年目研修

入庁5年目研修

入庁10年目研修

新たに採用された職員を対象に実施される研修です。
 ……県職員としての心構えやビジネスマナー、県政の現状と課題、職員としての基礎的な知識などを学びます。

県職員としての経験を積みながら、入庁から2年目、5年目、10年目というタイミングで必要となる知識やスキルを研修で学びます。



自らの将来像を思い描き、その実現に向けて、研修を活用しながら、能力開発に取り組みましょう！

◆人材育成②

職員能力開発センターでは、他にも様々な研修を実施しています。

●職務別研修

職務ごとの役割や責任に応じ、マネジメント能力や部下の育成に必要な知識・スキルを身に着けるための研修

●パワーアップ研修

コミュニケーション能力の向上、政策形成力の向上などを図る講義の中から、職員自らが希望する講義を選択して受講する研修

●特別研修

県が直面している重要な課題などに対する理解を深めるため、旬のテーマを取り上げて実施する研修



◆人材育成③

●派遣研修

民間企業で培った経験を県の課題解決に活かすことを目的に、県以外の組織に派遣され、一定期間勤務する制度です。

海外

外務省や日本貿易振興機構（ジェトロ）を通じて、ニューヨークやデュッセルドルフなどへ派遣

国

総務省、国土交通省、経済産業省、内閣府など、国の省庁や出先機関に派遣

都道府県

東京都や埼玉県に派遣

民間企業

J R東日本(株)、(株)千葉銀行などに派遣

●メンター制度

同じ職場の職位の近い先輩職員（メンター）が相談相手となり、新規採用職員（メンティ）は県庁生活に関する助言や支援を受けます。



◆給与・福利厚生

●初任給、各種手当等

試験区分	初任給	期末・勤勉手当	各種手当	休暇等
上 級	約221,000円	年間4.50月分	<ul style="list-style-type: none"> ・地域手当(9.2%) ・通勤手当 ・住居手当 ・扶養手当 ・時間外勤務手当 <p>など</p> <p>※令和6年4月1日以降、 獣医師には初任給調整 手当(最大月額3万円) が支給されるよう になります。</p>	<ul style="list-style-type: none"> ・年次休暇(1年で20日) ・夏季休暇(6月～10月で6日) ・結婚休暇(連続する7日) <p>《子育て支援関係》</p> <ul style="list-style-type: none"> ・出産休暇 (産前産後8週間) ・男性職員の育児参加 (産前8週間から子が1歳になる までに7日) ・子育て休暇 (1年で7日) ・育児休業 (子が3歳になるまでの間) ・育児短時間勤務 (子が小学校に入学するまで の間、勤務時間を短縮) <p>など</p>
中 級	約201,500円			
初 級	約186,600円			
獣医師・薬剤師	約246,200円			
保健師	約256,400円			
管理栄養士	約228,000円			
保育士	約213,000円			
臨床検査技師	約217,000円			
栄養士	約207,200円			
司 書	約201,500円			

※令和6年4月現在。なお、期末・勤勉手当については、初年度は在職期間に応じて割り落として支給されます。

※上記の初任給は、地域手当(9.2%)を含めた金額です。

※上位の学歴(修士、博士)又は一定の職歴等を有する方は、上記金額にその経歴に応じて所定の金額が加算されます。

◆多様で柔軟な働き方①

●勤務時間

- ・月曜日から金曜日の午前8時30分から午後5時15分まで（1時間の昼休憩を含む）の週38時間45分
 - ・休日は原則として土・日曜日、祝日、年末年始（12月29日から1月3日まで）
- ※交代制勤務の場合は上記と異なる場合があります。

●時差出勤制度

午前7時30分（朝型Ⅰ）、午前8時（朝型Ⅱ）、午前8時15分（早出勤務）、午前8時30分（A勤務）、午前9時（B勤務）、午前9時半（C勤務）からの勤務を選択可

※育児、障害等の事情により昼休憩を45分とし、さらに15分早く退勤することも可

●フレックスタイム制（週休3日の選択も可能）

勤務時間を柔軟に割り振ることができます。

それぞれのライフスタイルに合った働き方が可能となり、習い事や趣味の活動への参加など、平日の時間を有効に活用することができます。

◆多様で柔軟な働き方②

●テレワーク

自宅・介護先のほか、カフェ、コワーキングスペース、ワーケーション等様々な場所を実施可能

●多様な働き方に対応したオフィス環境

ペーパーレス化の進展やテレワークなど、働き方が多様化する中、効率的な業務運営に向けたオフィス環境のあり方等を検討し、改善を進めています。 部署内で自由に席を選べるフリーアドレス等の一部導入



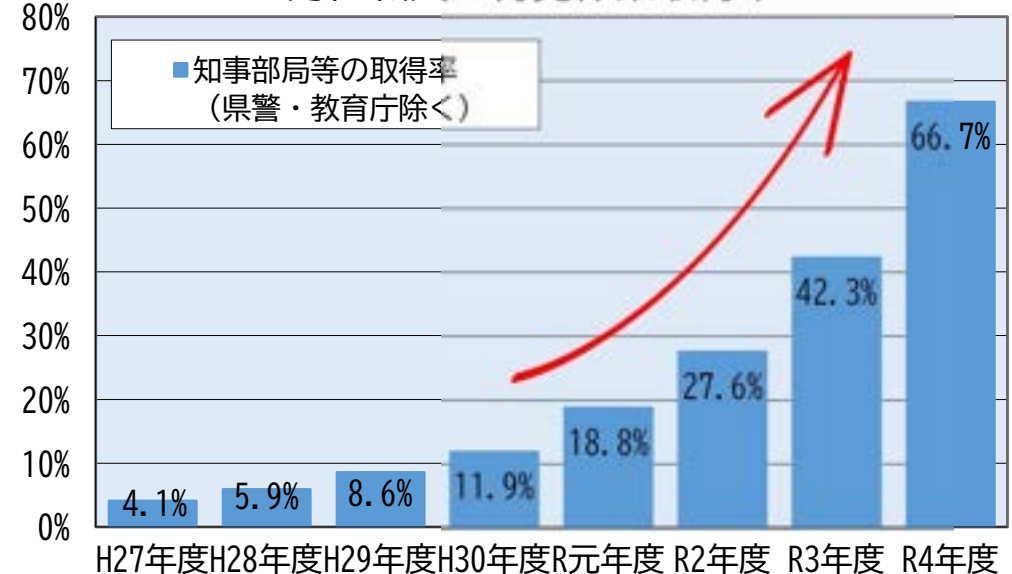
●休暇の取得促進等

年次休暇の取得促進や連続休暇取得の推奨などを行っています。
また、仕事と家庭の両立が可能な職場環境の整備に努めています。

男性職員の育児休業取得も推進しています。



男性職員の育児休業取得率



◆令和6年度 職員採用試験制度(上級・資格免許職)

試験区分		年齢(※ ¹)	1次試験	2次試験
上級 (大卒程度)	【一般行政 A】	21～29才	教養試験 専門試験 論文試験 (2次試験として評価)	個別面接 ※ ³ 適性検査 ※ ³ 一般行政 B は、 プレゼンテーション を含む。
	【一般行政 B】	24～34才	教養試験 論文試験 (2次試験として評価) 自己アピールシート作成	
	【技術系職種】	21～34才	専門試験 論文試験 (2次試験として評価) ※ ²	
資格免許職		～34才	専門試験	個別面接 適性検査

※¹試験実施年度の4/1の年齢※²児童指導員は専門試験のみ

★★令和6年度採用試験の変更点★★

- ・ **技術、資格免許職**の第1次試験における**教養試験を廃止**します。
⇒民間企業志望や社会人の方など幅広い方が受験しやすく！！

◆令和6年度 職員採用試験制度(中・初級・資格免許職)

試験区分		年齢(※)	1次試験	2次試験
中級 (短大卒程度)	事務系職種	19～29才	教養試験 専門試験 論文試験 (2次試験として評価)	個別面接 適性検査
	技術系職種		専門試験 論文試験 (2次試験として評価)	個別面接 適性検査
初級 (高卒程度)	事務系職種	17～20才	教養試験 作文試験 (2次試験として評価)	個別面接 適性検査
	技術系職種		専門試験	個別面接 適性検査
資格免許職		～34才	専門試験	個別面接 適性検査

※試験実施年度の4/1の年齢

★★令和6年度採用試験の変更点★★

- ・ **技術、資格免許職**の第1次試験における**教養試験を廃止**します。
⇒民間企業志望や社会人の方など幅広い方が受験しやすく！！

◆職員採用試験日程(令和6年度【予定】)

試験区分	申込期間	1次試験	2次試験	最終合格発表
上級	4/19(金) ~ 5/13(月)	6/16(日)	7/10(水)~8/2(金)	8月下旬
中級	7/25(木) ~ 8/19(月)	9/29(日)	11月上旬~11月中旬	12月上旬
初級				
資格 免許職	○ 獣医師・薬剤師・ 保健師・管理栄養士 は上級日程 ○ その他は中初級日程	同左	同左	同左

◆職員採用試験の実施状況(令和5年度)

※上級・資格免許職(上級日程)

職種	採用 予定数	1次試験 受験者数 【①】	1次試験 合格者数	最終 合格者数 【②】	合格倍率 【①/②】
一般行政 A	95	635	301	175	3.6
一般行政 B	25	94	94	41	2.3
心 理	37	52	50	34	1.5
児童指導員	50	38	37	23	1.7
農 業	27	47	45	33	1.4
林 業	6	8	8	6	1.3
水 産	10	27	24	12	2.3
畜 産	7	9	9	8	1.1
農業土木	5	7	7	6	1.2
土 木	66	51	48	35	1.5

職種	採用 予定数	1次試験 受験者数 【①】	1次試験 合格者数	最終 合格者数 【②】	合格倍率 【①/②】
建 築	12	10	10	7	1.4
化 学	7	24	18	10	2.4
電 気	25	19	18	11	1.7
機 械	12	18	17	11	1.6
獣医師	18	15	14	11	1.4
薬剤師 (知事部局)	9	16	16	12	1.3
薬剤師 (病院局)	2	4	4	2	2.0
保健師	11	35	32	16	2.2
管理栄養士 (知事部局)	2	34	8	3	11.3

◆職員採用試験の実施状況(令和5年度)

※中初級・資格免許職(中初級日程)

職種	採用 予定数	1次試験 受験者数 【①】	1次試験 合格者数	最終 合格者数 【②】	合格倍率 【①/②】	職種	採用 予定数	1次試験 受験者数 【①】	1次試験 合格者数	最終 合格者数 【②】	合格倍率 【①/②】
一般行政 (中級)	28	165	98	39	4.2	農業土木 (初級)	2	14	10	7	2.0
警察事務 (中級)	26	106	88	35	3.0	土 木 (初級)	16	43	40	29	1.5
市町村立 学校事務 (中級)	7	47	18	9	5.2	電 気 (初級)	5	4	4	3	1.3
一般行政 (初級)	87	584	390	192	3.0	機 械 (初級)	4	7	7	7	1.0
県立病院 事務 (初級)	1	4	4	1	4.0	保育士	28	22	21	12	1.8
警察事務 (初級)	18	96	75	35	2.7	臨床検査 技師	4	4	4	3	1.3
市町村立 学校事務 (初級)	27	139	101	50	2.8	栄養士	2	29	8	3	9.7

◆職員採用試験 論作文の課題（令和5年度）

(上級)

	課 題
論 文 ※児童指導員は廃止	2023 年は千葉県が誕生して150周年を迎える。これまで、県内各地域では各分野において様々な地域資源に光をあてて、歴史的に評価される活動も数多く展開されてきた。それらの中には、発展的に継承していくことによって、これからの千葉県の魅力創造や課題解決にさらに活かせる可能性があるものも少なくない。そこで今後、どのような地域資源が、いかなる魅力の創造や課題の解決において活かされうると考えるか、その方法とあわせて具体的に論じなさい。

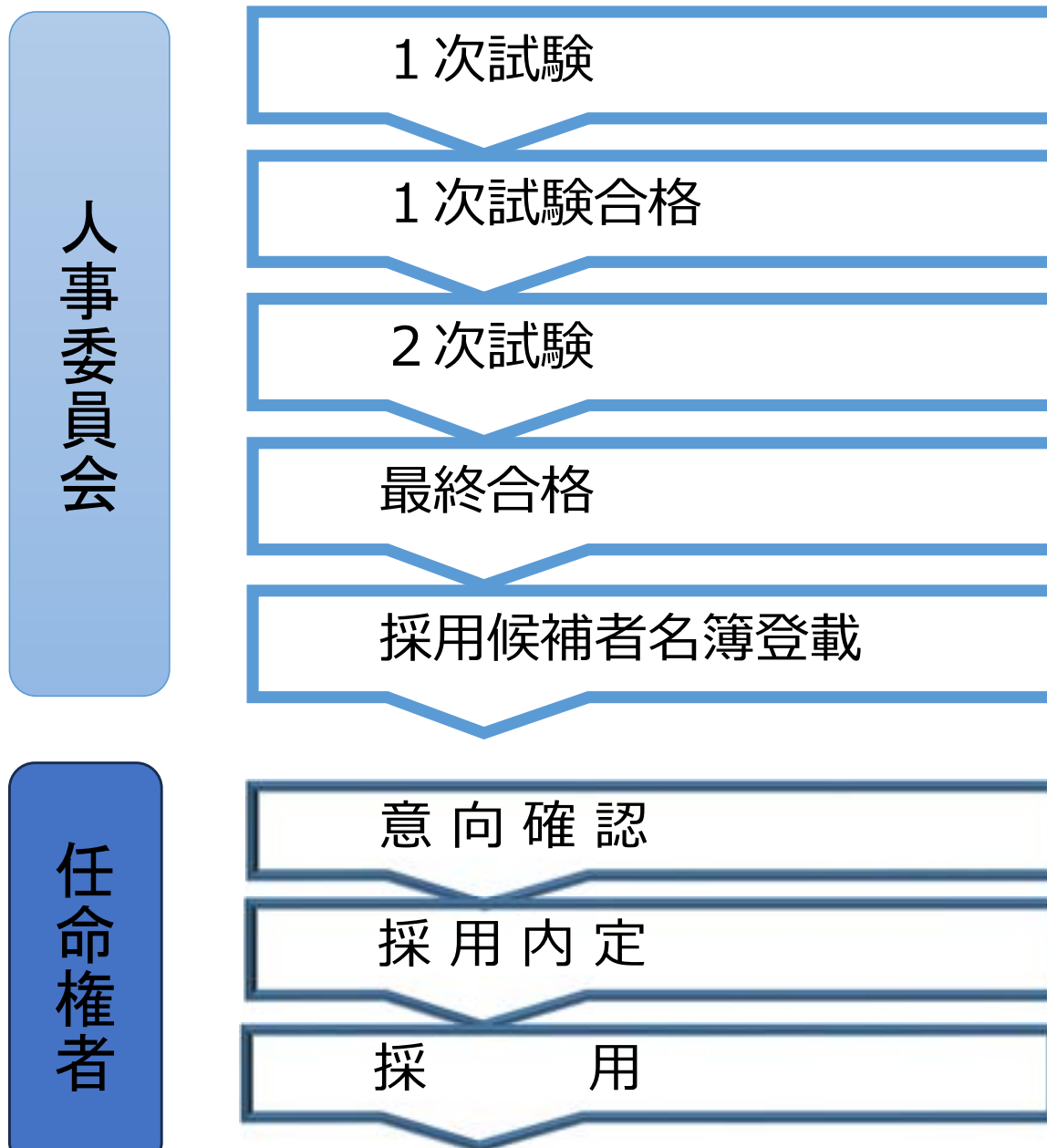
(中級)

	課 題
論 文	近年、生成 A I（あらかじめ学習したデータを基に新たなデータを生み出す A I）の利用が広がる一方、普及に向けた課題も指摘されている。行政における生成 A I の効果的な活用方法や、活用するに当たっての課題について、あなたの考えを述べなさい。

(初級)

	課 題
作 文	県職員が県民から求められていることは何か。

◆最終合格から採用までの流れ



※ 任命権者・・・知事、教育委員会、警察本部長など



県民鳥
「ホオジロ」

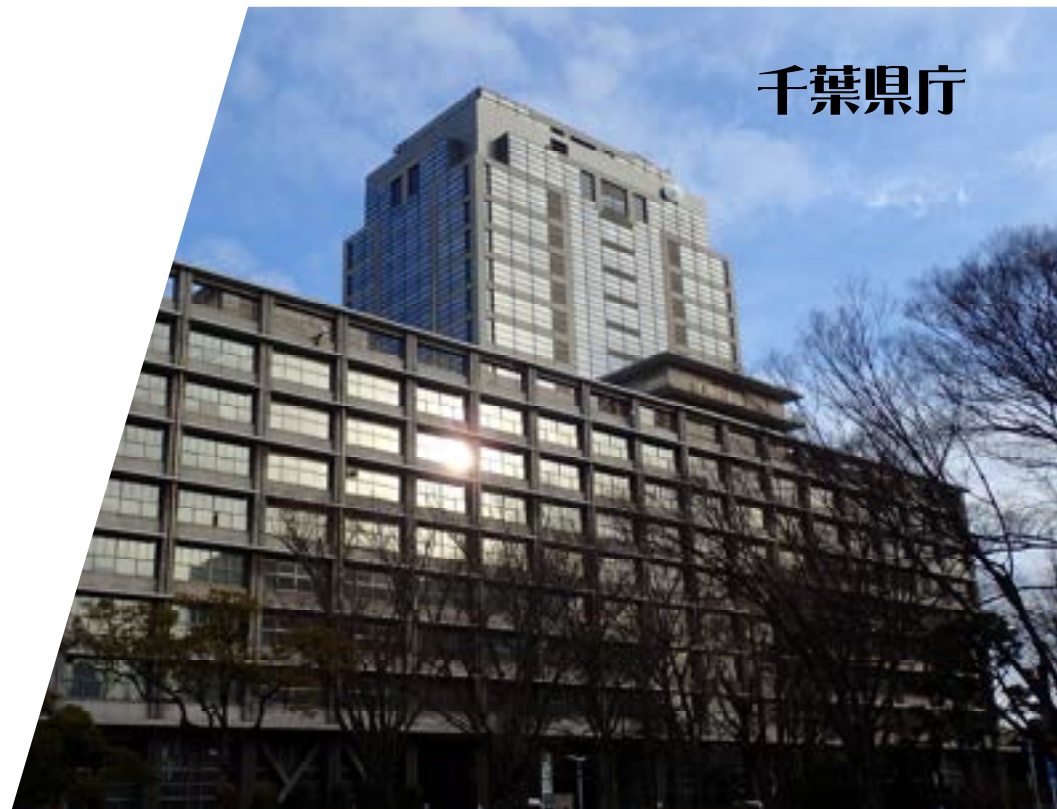


県の花
「菜の花」



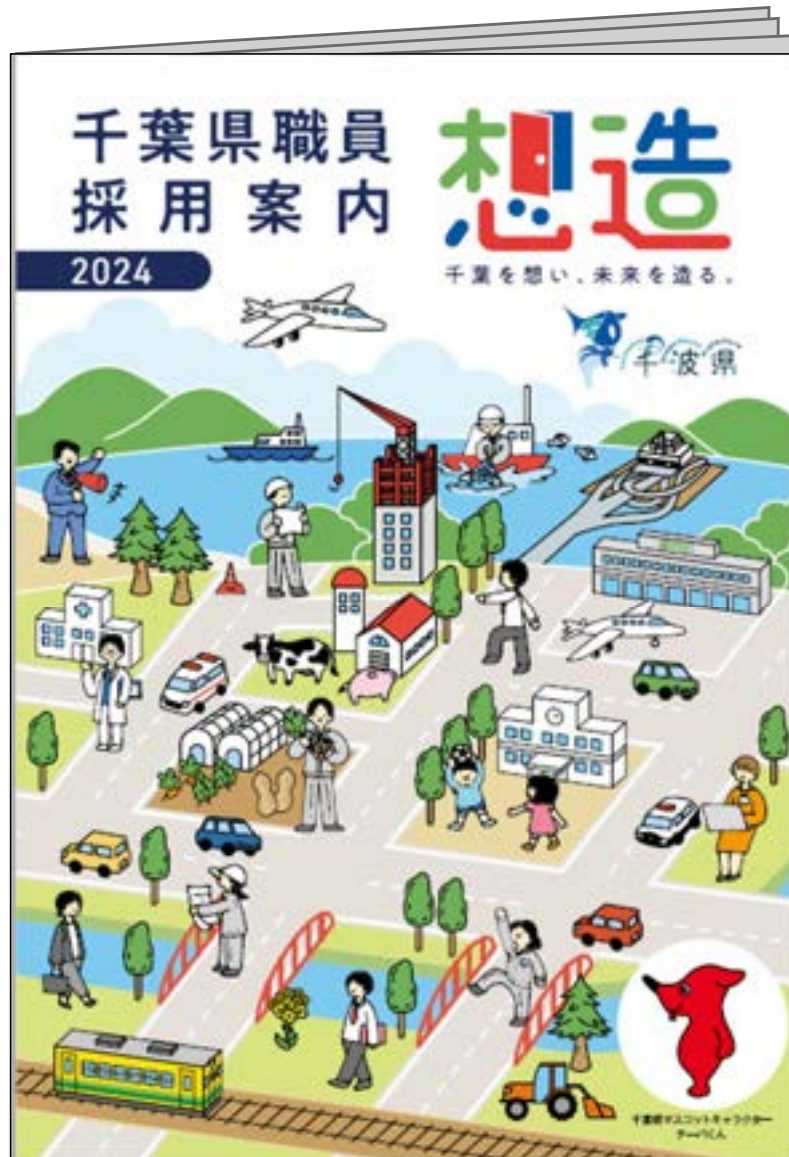
県章

《カタカナの（チ）と（ハ）を図案化したもの》



千葉県庁

先輩職員からのメッセージを
「パンフレット」でもご紹介しています！



下のコードからCheck！

または

千葉県職員採用で
検索してみてね♪

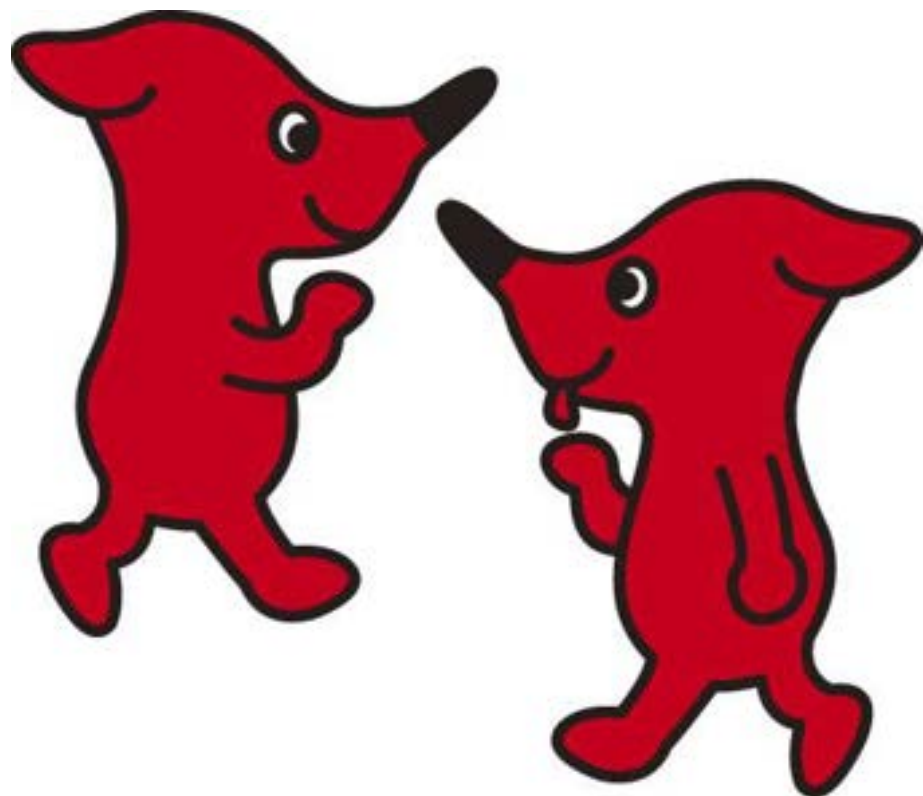


千葉県職員しごとナビゲーター制度

利用者 多数！！

県庁で働く魅力や職場の雰囲気などについて、
職員が **1対1** で質問にお答えします！

詳しくは下のコードから
Check！



X (旧Twitter) やってます♪ 試験やイベント情報をお知らせします！



左のコード、または
「千葉県人事委員会」
で検索してね！

