

CHIBA

千葉県

～新しい千葉の時代を切り開く～
(児童福祉の仕事版)

千葉県人事委員会事務局



千葉県マスコットキャラクター
チーバくん

Ver.5.1

目次

- ◆ 千葉県概要 . . . 3
- ◆ 千葉県の魅力・強み . . . 4～9
- ◆ 千葉県庁の組織・職種紹介 . . . 11～14
- ◆ 仕事紹介 . . . 16～18
- ◆ 国・県・市町村の違い . . . 19
- ◆ 児童相談所の紹介 . . . 21～25
- ◆ 配属・人事異動 . . . 27
- ◆ 職員の能力開発支援 . . . 28～29
- ◆ 勤務条件・福利厚生 . . . 31
- ◆ 試験制度・日程等 . . . 32～40

1. 千葉県について

◆千葉県の概要

【人口】 約627万人
(全国第6位)
※令和6年1月1日現在

【面積】 千葉県 (全国第28位)
> 東京都 + 神奈川県

【市町村数】 54 (37市16町1村)

【気候】 海洋性の温暖な気候



◆千葉県の魅力・強み 《豊かな自然》



九十九里浜（九十九里町）



屏風ヶ浦（銚子市）



チューリップ畑（佐倉市）



大山千枚田（鴨川市）

◆千葉県の魅力・強み 《賑わいのある都市》



つくばエクスプレス柏の葉キャンパス駅（柏市）



幕張ベイタウン（千葉市）

◆千葉県の魅力・強み 《バランスが取れた産業》

農業(4位)、水産業(7位)、工業(8位)、商業(9位)

⇒ 各産業が全国トップ10以内！！



農業：農業産出額



工業：製造品出荷額等



水産業：海面漁業漁獲量



商業：年間商品販売額

◆千葉県の魅力・強み 《農業、水産業》



産出額全国 1 位
落花生（八街市）



産出額全国 1 位
日本なし（白井市、市川市等）



「千葉ブランド水産物」 外房イセエビ
（いすみ市、勝浦市等）
水揚量全国トップクラス



「千葉ブランド水産物」 銚子つりきんめ（銚子市）

◆千葉県の魅力・強み 《工業、商業》



東京湾臨海部に広がる工業地帯
「京葉臨海工業地域」(市原市)



内陸部に造成した工業団地 (H29分譲開始)
「茂原にいはる工業団地」(茂原市)



三井ショッピングパーク ららぽーとTOKYO-BAY
(船橋市)



イオンモール幕張新都心 (千葉市)

◆千葉県の魅力・強み 《日本を代表する多くの施設》



◀ 幕張メッセ（千葉市）



▲ 東京湾アクアラインと海ほたる（木更津市）



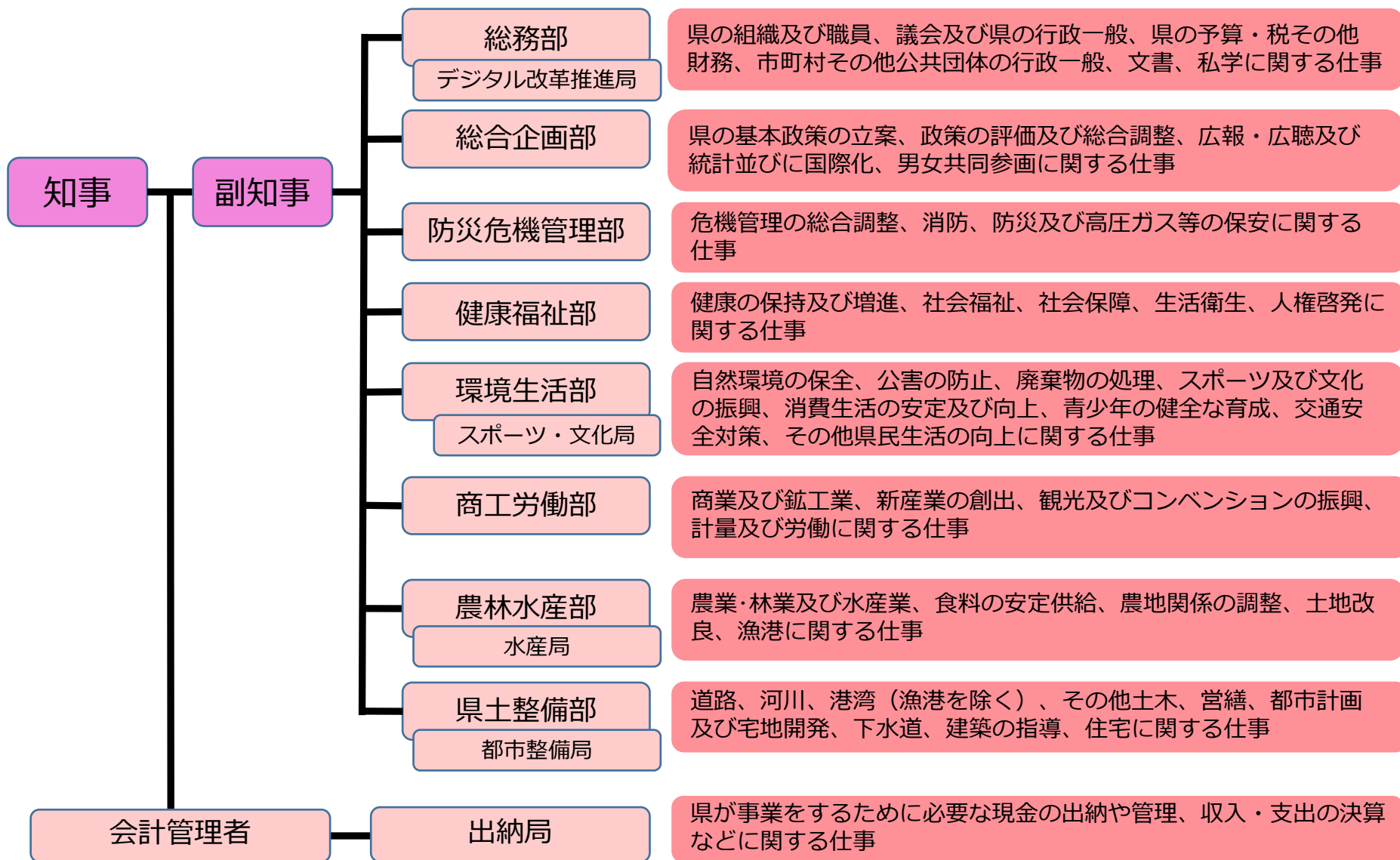
▲ 成田国際空港（成田市）

提供：成田国際空港株式会社

2. 千葉県庁について

◆千葉県庁の組織(知事部局)

※令和6年4月現在



◆千葉県庁の組織(公営企業等)

※令和6年4月現在

公営企業

企業局

飲料水の供給事業、工業用水の供給事業、保有土地及び施設の譲渡・貸付・管理事業

病院局

病院事業

行政委員会

教育委員会

教育庁

県立学校・特別支援学校・小・中・義務教育学校(千葉市を除く)の管理、社会教育・文化財の保護などに関する仕事

公安委員会

警察本部

県民の生命・身体・財産の保護及び公共の安全と秩序の維持などにあたる仕事

選挙管理委員会

知事・県議会議員・国会議員の選挙等に関する仕事及び政治団体の届出等に関する仕事

監査委員

事務局

県の財務事務等の監査に関する仕事

人事委員会

事務局

職員の採用試験や給与・勤務条件に関する勧告、公平審査などに関する仕事

労働委員会

事務局

労働者と使用者の間の紛争の解決・不当労働行為に対する救済命令などに関する仕事

海区漁業
調整委員会

事務局

漁業を民主的に経営し、生産を高めるための調整に関する仕事

内水面漁場管理委員会

収用委員会

事務局

公共事業に必要な土地の収用及び使用の裁決などに関する仕事

県議会

事務局

議会の円滑な運営に関する仕事

◆職種紹介・・・①

一般行政

庶務・経理、企画・立案、調査、指導、折衝などの事務に従事します。
採用後も人事異動により、幅広い分野の業務に従事し、様々な仕事を体験します。

(配属先)

- ・本 庁
／知事部局の全て、公営企業の全て、行政委員会の全て(公安委員会を除く)
- ・出先機関
／地域振興事務所（10）、県税事務所（13）、児童相談所（6）、土木事務所（15）
農業事務所（10）、水道事務所（3）、保健所【健康福祉センター】（13）
県立病院（5） など



一般行政 総合企画部 地域づくり課

三森 千晴 Mitsumori Chiharu

H29年採用 健康福祉部 疾病対策課
R2年 木更津県税事務所
R4年 総合企画部 地域づくり課

職種の魅力について

一般行政は、業務内容が非常に幅広く、異動の度に新しい業務に挑戦できることが魅力だと感じています。県の職員だけでなく、市町村や事業者など様々な業種の方々と関わることで、幅広い視野を持って働くことができます。

また、社会課題に取り組み、地域に貢献できる仕事のため、やりがいを感じながら働くことができるところも魅力です。

受験者へのメッセージ

幅広い業務の中で、自分がやりたいことがきっとあります。ぜひ一緒に働きましょう。

MY SCHEDULE

- 08:30 出勤・メールチェック
- 09:00 国からの照会事項の確認・回答案の作成
- 10:00 地域づくりについて関係者と打合せ
- 11:30 打合せ記録作成
- 12:00 昼食
- 13:00 移住関係のセミナーに出席
- 16:00 イベントの企画検討
- 17:15 退庁



◆職種紹介・・・②

その他事務系職種

県立病院事務、警察事務、市町村立学校事務

技術系職種

心理、児童指導員、農業、林業、水産、畜産、農業土木、土木、建築、化学、電気、機械

資格免許職

獣医師、薬剤師（知事部局・病院局）、保健師、管理栄養士（知事部局・病院局）、保育士、臨床検査技師（知事部局）、栄養士、司書

詳しい職務内容や配属先は、パンフレット、職員採用PR動画または人事委員会HPをご覧ください。

- ・パンフレット

<https://www.pref.chiba.lg.jp/jinji/ninyou/saiyoushiken/saiyoupamphlet.html>

- ・職員採用PR動画

<https://www.pref.chiba.lg.jp/jinji/ninyou/saiyoushiken/saiyoudouga.html>

- ・人事委員会HP

<https://www.pref.chiba.lg.jp/jinji/ninyou/saiyoushiken/index.html>



パンフレット



職員採用
PR動画



人事委員会
HP

※「QRコード」は、(株)デンソーウェーブの登録商標です。

3. 仕事紹介 (一般行政職の仕事)

◆仕事紹介① 県民のくらしを支える、税金に関する仕事



県税事務所



税務新任職員研修

《県税に関わる組織》

本庁：総務部税務課

出先機関：県税事務所… 13事務所（2支所）

自動車税事務所… 1事務所（4支所）

《職員はこんなことをやっています》

- 県税の収入見込算定と決算集計
- 税務に関する研修や広報
 - ・職員研修
 - ・リーフレットなどの作成
- 県税に関する条例や規則の整備
例：千葉県県税条例
- 県税の公正・公平な課税・徴収
例：自動車税、不動産取得税
 - ・納税通知書の送付
 - ・法律に基づいた滞納処分の執行 等



自動車税リーフレット



不動産取得税リーフレット



自動車税納期内納税ポスター



ミラーズロック（滞納処分）

《背景》

- 全国的に発生する豪雨災害や、危惧される大規模地震に加え、都市型災害、津波被害など多様化する災害
- 被災地と応援部隊をつなぐ、都道府県の役割
- 県民の防災意識の高まり

《職員はこんなことをやっています》

- 国や市町村、消防、警察、自衛隊、民間企業を交えた防災体制の整備
 - ・災害対策本部事務局訓練など、多様な局面に応じた訓練の実施
 - ・対応マニュアルの改訂等
- 新しいIT基盤やSNSなどの活用
 - ・SNS投稿情報からの災害情報の収集
 - ・県民や報道機関への情報提供（防災ポータルサイトなど）
- 県備蓄物資の増強 など



災害対策本部事務局訓練



葛南地域 防災備蓄倉庫



防災ポータルサイト

◆ 職場の雰囲気



◆国・県・市町村の違い

	国	県 (広域自治体)	市町村 (基礎自治体)
役割	<ul style="list-style-type: none"> 国の存立に関する仕事 全国的に統一して行うことが望ましい仕事 全国的な規模・視点で行う仕事 	<ul style="list-style-type: none"> 【広域事務】 事業の対象や効果等が市町村の区域を超える広域的な仕事 【連絡調整事務】 市町村と国、市町村間の連絡調整に関する仕事 【補完事務】 規模や性質が市町村が処理することが適当でない仕事 	<p>基礎自治体として、住民や地域に密着した仕事</p>
仕事の例	<p>《外交》 《防衛》 《年金制度の設計》 《医薬品の製造承認》 《高速道路や国道の整備》</p> <p>など</p>	<p>《救急医療体制の整備》 《産業の振興》 《県道の整備・管理》 《県立高校の再編・整備》 《環境・産業廃棄物の対策》 《品種開発・ブランド化》 《中小企業の技術・製品開発の支援》</p> <p>など</p>	<p>《住民登録》 《消防》 《市道の整備・管理》 《小中学校の設置・運営》</p> <p>など</p>

4. 仕事紹介 (児童福祉の仕事)

◆ 児童福祉に関わる組織の紹介

・ 児童家庭課

児童虐待防止のため、児童相談所の業務に関するマニュアルの整備や、研修の企画・運営とともに、県民に向けて広報・啓発活動を行ったりしています。

・ 児童相談所（6か所）

18歳未満の児童に関するあらゆる問題について、児童や保護者などからの相談に応じ、児童の最善の利益を図るために、児童や保護者に最も適した援助や指導を行う行政機関です。

・ 生実学校（児童自立支援施設）

不良行為を行ったり、または行うおそれのある児童や環境上の理由により生活指導を要したりする児童を入所させて、指導し、自立を支援することを目的とする施設です。

職員が日常生活を共にしながら生活指導を行うとともに、学科指導を行います。

・ 富浦学園（児童養護施設）

保護者がいなかったり、虐待されるなど、環境上養護を要したりする児童（乳児を除く。）を入所させて、養護し、自立を支援することを目的とする施設です。

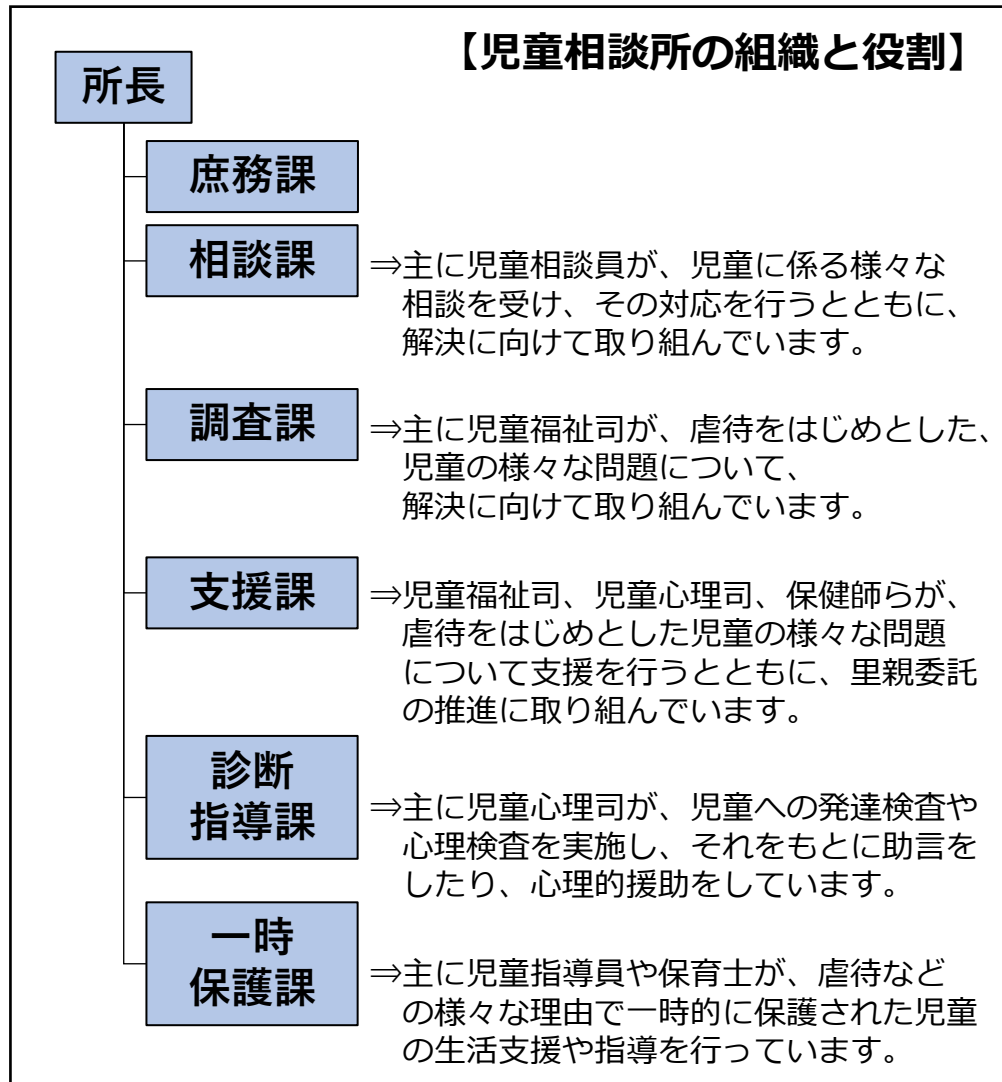
家庭的な環境の中で生活の指導を行っており、学校には施設から通学します。

◆ 児童相談所って？

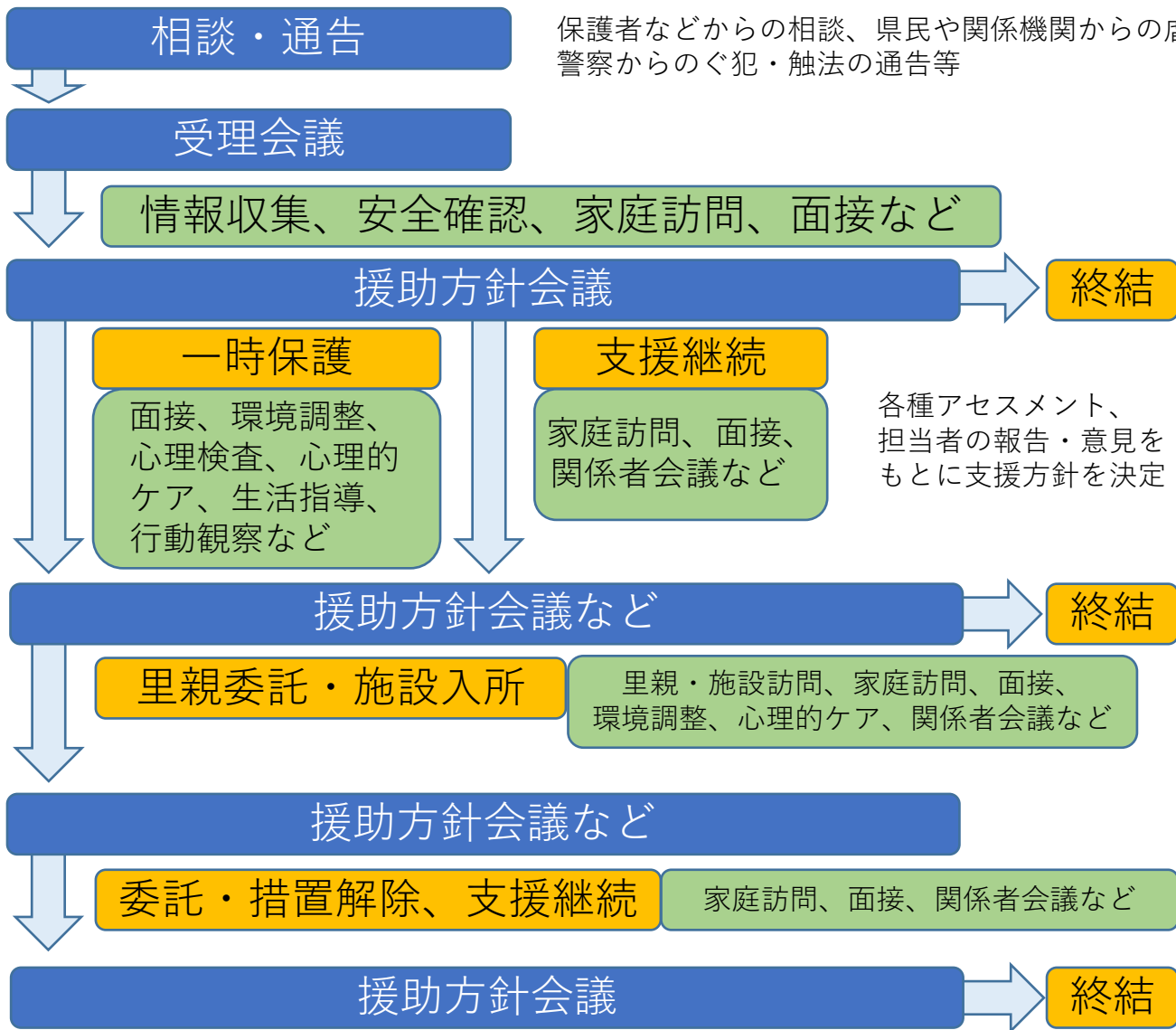
児童相談所では0歳から18歳未満の子どもに関するさまざまな問題について相談に応じています。

相談内容は虐待だけではなく、発達の遅れについての相談、保護者の病気等で子どもの養育ができなくなったという相談、しつけや不登校についての相談など多岐にわたります。

児童相談所の建物の中には、職員が仕事を行う事務室の他に、面接室や会議室、プレイセラピーに使うプレイルームなどがあります。また、一時保護所といって、虐待など様々な理由で一時的に保護された子どもたちが生活する建物があります。千葉県では、すべての児童相談所に一時保護所を併設しています。



◆相談・通告からの流れ



例) 「児童虐待が疑われる」という通告を受けた場合…

緊急会議を行い、情報収集をして安全を確認し、家庭訪問などで直接保護者や子どもと話をし、その状況を会議で報告します。

今後も支援や指導が必要との判断であれば、継続的に児童相談所が支援をします。支援の内容は様々で、養育支援のサービスを入れる手続きをしたり、家庭の支援になり得る機関に繋がったり、学校や保育所、地域の支援機関と会議をして、見守り・支援体制を整えたりします。

一時保護や、里親委託・施設入所などの支援もあります。

◆仕事紹介 迅速な対応と丁寧な対話で、児童の笑顔を守る



児童・家庭への支援方針を児童相談所全体で検討



専門的な知識・技術の獲得のため、様々な研修を行っている

《背景・目的》

- 児童虐待に対する意識の高まり
- 児童相談所全国共通ダイヤル【189】

⇒ 児童虐待に関する相談が増加。

児童相談所において専門知識を活かし、関係機関と連携しながら、切れ目のない支援を行う必要性がある。

《職員はこんなことやってます》

- 児童福祉司として、児童虐待などへのケースワーク

虐待、非行、障害など児童に関する様々な相談に対応するため、児童や保護者と面接をしたり、関係機関との連携を図ります。

【試験職種：児童福祉司(選考考査)・
児童指導員・心理・保育士】

◆仕事紹介 子どもと向き合い、子どもの居場所を見出す



箱庭を使った心理的ケア（児童心理司）



一時保護された児童の育成・指導（児童指導員・保育士）

《職員はこんなことやってます》

○児童心理司として、児童や保護者に対する面接や心理検査

相談者の心理面接や心理アセスメントを行い、精神面でのサポートを行います。

【試験職種：心理】

○児童指導員・保育士として、一時保護された児童の学習指導や生活指導

虐待などにより一時保護された児童に対し、生活面全般にわたる指導や支援を行います。

【試験職種：児童指導員・保育士】

～千葉県の児童相談所（6か所）～

- ・中央児童相談所
- ・銚子児童相談所
- ・市川児童相談所
- ・東上総児童相談所
- ・柏児童相談所
- ・君津児童相談所

5. 配属・人事異動等

◆配属・人事異動

1 配属

- ・ 新規採用職員は、本庁又は出先機関に配属
- ・ 技術系職種は、出先機関や研究機関に配属されることが多い

2 人事異動

- ・ 本庁と出先機関の両方を経験し、3～5年のサイクルで異動
- ・ 30歳代までの若手職員は、多様な業務経験を通じた人財開発を図るため、本庁及び出先機関の異なった分野に配置換え（一般行政）
[例] 《出先》税務 ⇒ 《本庁》医療体制整備 ⇒ 《本庁》産業振興 等
- ・ 広く県行政を経験するため、知事部局以外の企業局、教育庁、病院局などにも配属

～職員意向調査（年に一度、全職員を対象に実施）～

希望する勤務機関、業務、研修や考慮してほしい事情（子育て、介護等）等を伝えることができます。

～庁内公募制度（年に一度、希望者のみ）～

自らが描くキャリアビジョンを主体的に実現させる機会もあります。

- ①【人材募集型】提示された公募業務に応募し、その業務の担当者として配置される制度
R4結果 85業務で公募 ⇒ 64名が応募 ⇒ 22名を令和5年度定期人事異動で配置
- ②【業務選択型】自ら希望する業務を自由に選択して応募し、その業務を担当する所属に配置される制度
R4結果 3名から応募 ⇒ 1名を令和5年度定期人事異動で配置

◆職員的能力開発支援・・・①

千葉県には、職員能力開発センターという職員専用の研修所があります。採用されてから10年の間に、職員としての基礎的な知識を身につけるため、職員能力開発センターで「**若手職員育成研修**」を受けます。

<若手職員育成研修>



新たに採用された職員を対象に実施される研修です。
・・・県職員としての心構えやビジネスマナー、県政の現状と課題、職員としての基礎的な知識などを学びます。

県職員としての経験を積みながら、入庁から2年目、5年目、10年目というタイミングで必要となる知識やスキルを研修で学びます。



自らの将来像を思い描き、その実現に向けて、研修を活用しながら、能力開発に取り組みましょう！

◆職員の能力開発支援・・・②

職員能力開発センターでは、他にも様々な研修を実施しています。

パワーアップ研修

コミュニケーション能力の向上、政策形成力の向上などを図る講義の中から、職員自らが希望する講義を選択して受講する研修

特別研修

県が直面している重要な課題など、旬のテーマを取り上げる研修

また、県以外の組織で勤務する「**派遣研修**」も実施しています。

海外

外務省や日本貿易振興機構（ジェトロ）を通じて、ニューヨークやデュッセルドルフなどへ派遣

国

総務省、国土交通省、経済産業省、内閣府など、国の省庁や出先機関に派遣

都道府県

東京都や埼玉県に派遣

民間企業

J R東日本(株)、(株)千葉銀行などに派遣

6. 勤務条件・採用試験制度等

◆勤務条件・福利厚生

○ 初任給、各種手当等

試験区分	初任給	期末・勤勉手当	各種手当	休暇等
上 級	約221,000円	年間4.50月分	<ul style="list-style-type: none"> ・地域手当(9.2%) ・通勤手当 ・住居手当 ・扶養手当 ・時間外勤務手当 <p>など</p> <p>※令和6年4月1日以降、獣医師には初任給調整手当(最大月額3万円)が支給されるようになります。</p>	<ul style="list-style-type: none"> ・年次休暇(1年で20日) ・夏季休暇(6月～10月で6日) ・結婚休暇(連続する7日) <p>《子育て支援関係》</p> <ul style="list-style-type: none"> ・出産休暇(産前産後8週間) ・男性職員の育児参加(産前8週間から子が1歳になるまでに7日) ・子育て休暇(1年で7日) ・育児休業(子が3歳になるまでの間) ・育児短時間勤務(子が小学校に入学するまでの間、勤務時間を短縮) <p>など</p>
中 級	約201,500円			
初 級	約186,600円			
獣医師・薬剤師	約246,200円			
保健師	約256,400円			
管理栄養士	約228,000円			
保育士	約213,000円			
臨床検査技師	約217,000円			
栄養士	約207,200円			
司 書	約201,500円			

※令和6年1月現在。なお、期末・勤勉手当については、初年度は在職期間に応じて割り落として支給されます。

※上記の初任給は、地域手当(9.2%)を含めた金額です。

※上位の学歴(修士、博士)又は一定の職歴等を有する方は、上記金額にその経歴に応じて所定の金額が加算されます。

○ 勤務時間

A勤務 8:30～17:15(昼休憩1時間含む) 【時差出勤制度：7:30～16:15(朝型Ⅰ)、8:00～16:45(朝型Ⅱ)、8:15～17:00(早出勤務)、9:00～17:45(B勤務)、9:30～18:15(C勤務)】

※育児、障害等の事情により昼休憩を45分とし、さらに15分早く退勤することも可

★フレックスタイム制を導入予定!★
(令和6年6月から)

◆令和6年度 職員採用試験制度(上級・資格免許職)

試験区分		年齢(※ ¹)	1次試験	2次試験
上級 (大卒程度)	【一般行政 A】	21～29才	教養試験 専門試験 論文試験 (2次試験として評価)	個別面接 ※ ³ 適性検査 ※ ³ 一般行政 B は、 プレゼンテーション を含む。
	【一般行政 B】	24～34才	教養試験 論文試験 (2次試験として評価) 自己アピールシート作成	
	【技術系職種】	21～34才	専門試験 論文試験 (2次試験として評価) ※ ²	
資格免許職		～34才	専門試験	個別面接 適性検査

※¹試験実施年度の4/1の年齢

※²児童指導員は専門試験のみ

★★令和6年度採用試験の変更点★★

- ・ **技術、資格免許職**の第1次試験における**教養試験を廃止**しました。

⇒民間企業志望や社会人の方など幅広い方が受験しやすく！！

◆令和6年度 職員採用試験制度(中・初級・資格免許職)

試験区分		年齢(※)	1次試験	2次試験
中級 (短大卒程度)	事務系職種	19～29才	教養試験 専門試験 論文試験 (2次試験として評価)	個別面接 適性検査
	技術系職種		専門試験 論文試験 (2次試験として評価)	個別面接 適性検査
初級 (高卒程度)	事務系職種	17～20才	教養試験 作文試験 (2次試験として評価)	個別面接 適性検査
	技術系職種		専門試験	個別面接 適性検査
資格免許職		～34才	専門試験	個別面接 適性検査

※試験実施年度の4/1の年齢

★★令和6年度採用試験の変更点★★

- ・ **技術、資格免許職**の第1次試験における**教養試験を廃止**しました。

⇒民間企業志望や社会人の方など幅広い方が受験しやすく！！

◆職員採用試験日程(令和6年度【予定】)

試験区分	申込期間	1次試験	2次試験	最終合格発表
上級	4/19(金) ~ 5/13(月)	6/16(日)	7月中旬~8月上旬	8月下旬
中級	7/25(木) ~ 8/19(月)	9/29(日)	11月上旬~11月中旬	12月上旬
初級				
資格 免許職	<ul style="list-style-type: none"> ○ 獣医師・薬剤師・保健師・管理栄養士は上級日程 ○ その他は中初級日程 	同左	同左	同左

◆職員採用試験の実施状況(令和5年度)

※上級・資格免許職(上級日程)

職種	採用 予定数	1次試験 受験者数 【①】	1次試験 合格者数	最終 合格者数 【②】	合格倍率 【①/②】
一般行政A	95	635	301	175	3.6
一般行政B	25	94	94	41	2.3
心理	37	52	50	34	1.5
児童指導員	50	38	37	23	1.7
農業	27	47	45	33	1.4
林業	6	8	8	6	1.3
水産	10	27	24	12	2.3
畜産	7	9	9	8	1.1
農業土木	5	7	7	6	1.2
土木	66	51	48	35	1.5

職種	採用 予定数	1次試験 受験者数 【①】	1次試験 合格者数	最終 合格者数 【②】	合格倍率 【①/②】
建築	12	10	10	7	1.4
化学	7	24	18	10	2.4
電気	25	19	18	11	1.7
機械	12	18	17	11	1.6
獣医師	18	15	14	11	1.4
薬剤師 (知事部局)	9	16	16	12	1.3
薬剤師 (病院局)	2	4	4	2	2.0
保健師	11	35	32	16	2.2
管理栄養士 (知事部局)	2	34	8	3	11.3

◆職員採用試験の実施状況(令和5年度)

※中初級・資格免許職(中初級日程)

職種	採用 予定数	1次試験 受験者数 【①】	1次試験 合格者数	最終 合格者数 【②】	合格倍率 【①/②】
一般行政 (中級)	28	165	98	39	4.2
警察事務 (中級)	26	106	88	35	3.0
市町村立 学校事務 (中級)	7	47	18	9	5.2
一般行政 (初級)	87	584	390	192	3.0
県立病院 事務 (初級)	1	4	4	1	4.0
警察事務 (初級)	18	96	75	35	2.7
市町村立 学校事務 (初級)	27	139	101	50	2.8

職種	採用 予定数	1次試験 受験者数 【①】	1次試験 合格者数	最終 合格者数 【②】	合格倍率 【①/②】
農業土木 (初級)	2	14	10	7	2.0
土 木 (初級)	16	43	40	29	1.5
電 気 (初級)	5	4	4	3	1.3
機 械 (初級)	4	7	7	7	1.0
保育士	28	22	21	12	1.8
臨床検査 技師	4	4	4	3	1.3
栄養士	2	29	8	3	9.7

◆児童相談所の体制強化について

千葉県では、児童福祉司の配置見直しなどを柱とした平成28年の児童福祉法施行令の改正以降、児童相談所の体制強化を計画的に進めることとしています。

○試験実施状況

	令和元年度 合格者数	令和2年度 合格者数	令和3年度 合格者数	令和4年度 合格者数	令和5年度 合格者数
心 理	33名	44名	34名	35名	34名
児童指導員	47名	63名	45名	29名	23名

◆ 児童指導員の受験資格

○ 年齢以外の受験資格【児童指導員】

児童福祉施設の設備及び運営に関する基準を定める条例（平成24年千葉県条例第85号）第60条第1項各号のいずれかに該当するもの又は試験実施年度の3月末日までに同条各号のいずれかに該当する見込みのもの

（児童福祉施設の設備及び運営に関する基準を定める条例）

第六十条 児童指導員は、次の各号のいずれかに該当する者でなければならない。

- 一 児童福祉施設設備運営基準第四十三条第一号の規定により都道府県知事が指定する児童福祉施設の職員を養成する学校その他の養成施設を卒業した者
- 二 社会福祉士の資格を有する者
- 三 精神保健福祉士の資格を有する者
- 四 学校教育法の規定による大学の学部において、社会福祉学、心理学、教育学若しくは社会学を専修する学科又はこれらに相当する課程を修めて卒業した者
- 五 学校教育法の規定による大学の学部において、社会福祉学、心理学、教育学又は社会学に関する科目の単位を優秀な成績で修得したことにより同法第百二条第二項の規定により大学院への入学を認められた者
- 六 学校教育法の規定による大学院において、社会福祉学、心理学、教育学若しくは社会学を専攻する研究科又はこれらに相当する課程を修めて卒業した者
- 七 外国の大学において、社会福祉学、心理学、教育学若しくは社会学を専修する学科又はこれらに相当する課程を修めて卒業した者
- 八 学校教育法の規定による高等学校若しくは中等教育学校を卒業した者、同法第九十条第二項の規定により大学への入学を認められた者若しくは同条第一項に規定する通常の課程による十二年の学校教育を修了した者（通常の課程以外の課程によりこれに相当する学校教育を修了した者を含む。）又は児童福祉施設整備運営基準第四十三条第八号の規定により文部科学大臣がこれと同等以上の資格を有すると認定した者であって、二年以上児童福祉事業に従事したもの
- 九 教育職員免許法に規定する幼稚園、小学校、中学校、義務教育学校、高等学校又は中等教育学校の教諭の免許状を有する者であって、知事が適当と認めたもの
- 十 三年以上児童福祉事業に従事した者であって、知事が適当と認めたもの

◆職員採用試験 論作文の課題（令和4年度）

（上級）

	課 題
論 文 <small>※児童指導員は廃止</small>	人口減少・少子高齢社会が本格化し、課題の複雑化と財政状況の悪化が懸念される状況下において、自治体が単独で対応することには限界が出てきている。そうした限界を克服する方法の一つとして注目されているのが、自治体が様々な目的・規模・手法において相互に協力し合う広域連携である。そこで今後、どのような政策課題について、いかなる広域連携が効果的か、具体的な事例を挙げながら論じなさい。

※集団討論は令和5年度採用試験から廃止

（中級）

	課 題
論 文	持続可能な循環型社会を構築するためには、行政はどのような取組をすべきか、あなたの考えを述べなさい。

（初級）

	課 題
作 文	私が目指す公務員像

◆最終合格から採用までの流れ



※ 任命権者・・・知事、教育委員会、警察本部長など



県章

《カタカナの（チ）と（ハ）を図案化したもの》



県の花

「なのはな」



県民鳥

「ホオジロ」

先輩職員からのメッセージを 「パンフレット」でもご紹介しています！



下のコードからCheck！

または

千葉県職員採用で
検索してみてね♪

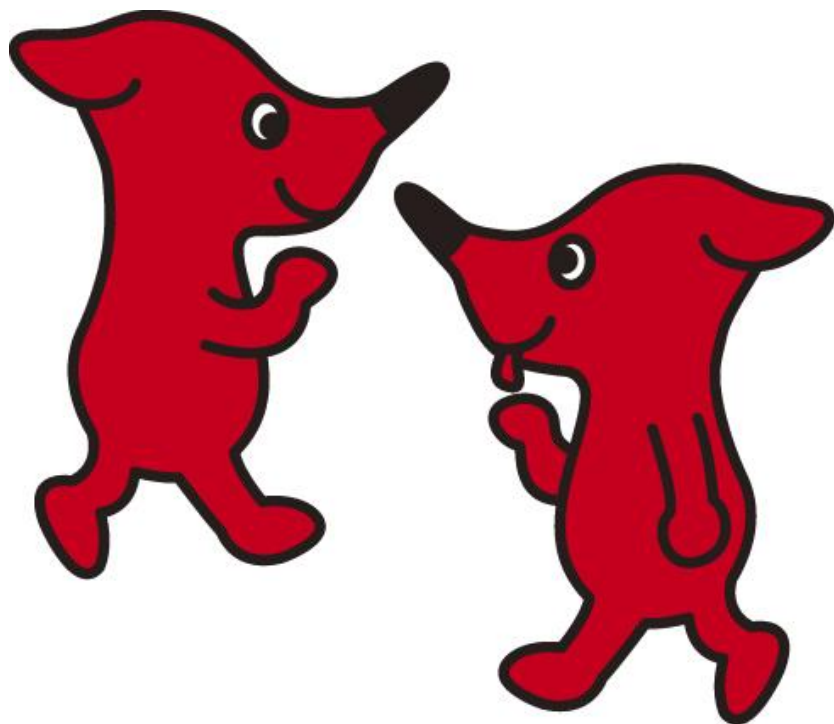


千葉県職員しごとナビゲーター制度

利用者多数！！

県庁で働く魅力や職場の雰囲気などについて、
職員が**1対1**で質問にお答えします！

詳しくは下のコードから
Check!



**X (旧Twitter) やってます♪
試験やイベント情報をお知らせします！**



**左のコード、または
「千葉県人事委員会」
で検索してね！**

