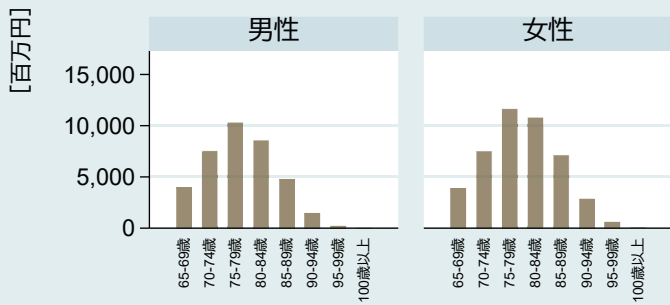


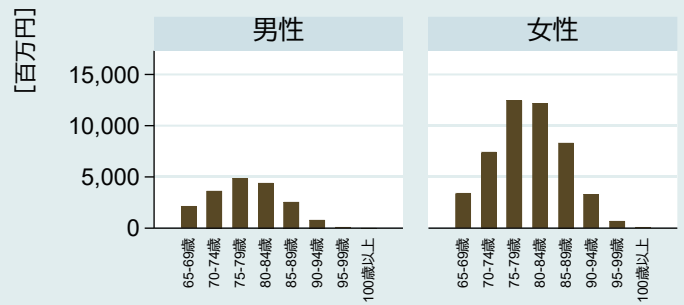
## 5-6. 多剤投与患者総医療費（県全体）【疾病中分類別・性別・年齢階級別】 （疾患中分類9~10位とその他・2019年度）

### 9位 その他の脊柱障害



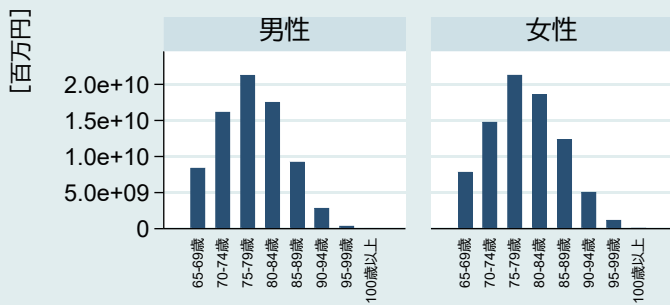
9位

### 10位 骨の密度及び構造の障害



10位

### 上位10位以外の疾患



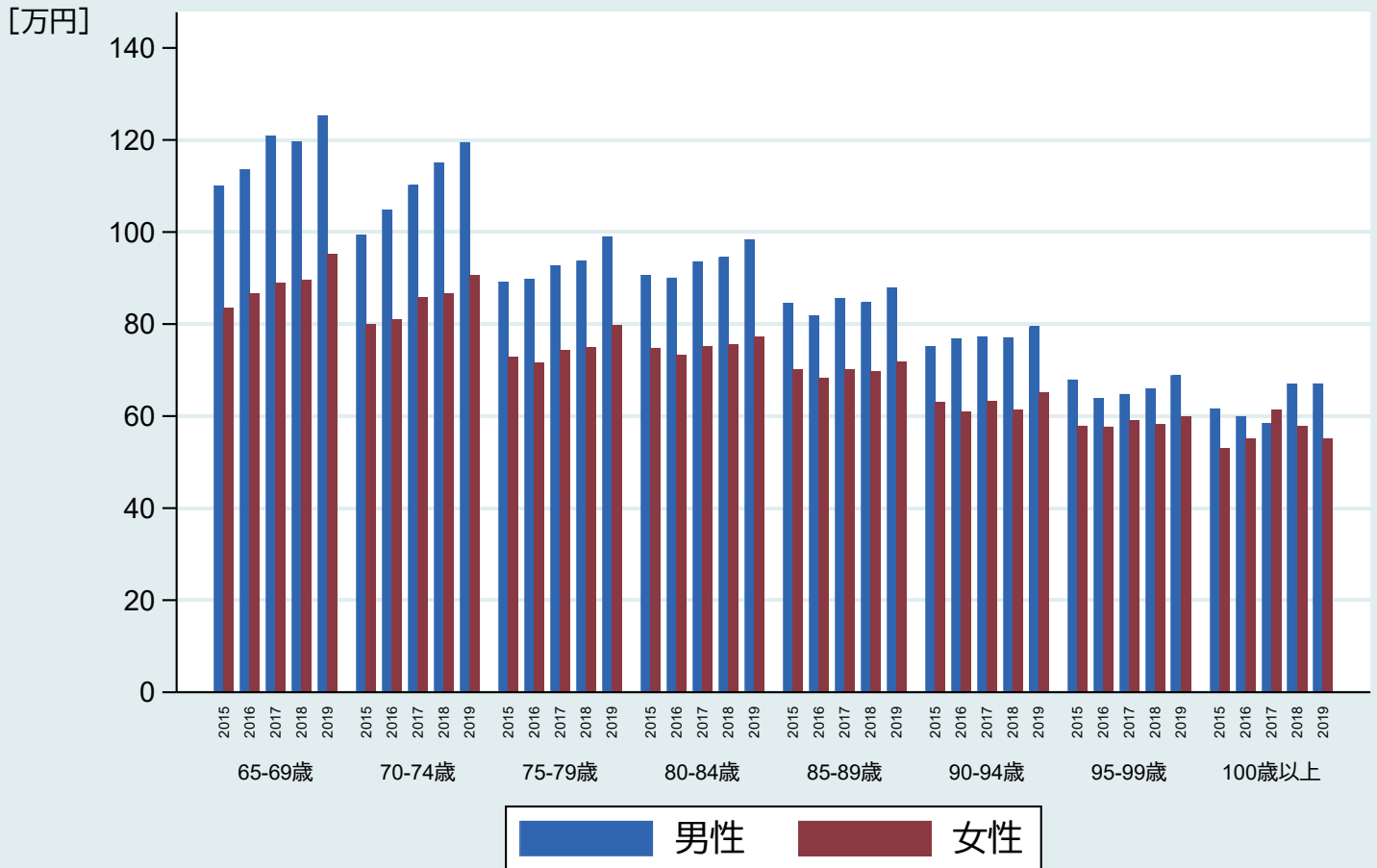
上位10位以外

注1) 対象は65歳以上で月15種類以上の複数医薬品投与者

注2) 疾病は県全体の対象者のレセプト上の疾病中分類順

注3) 医療費の最大値は疾患中分類によって異なる

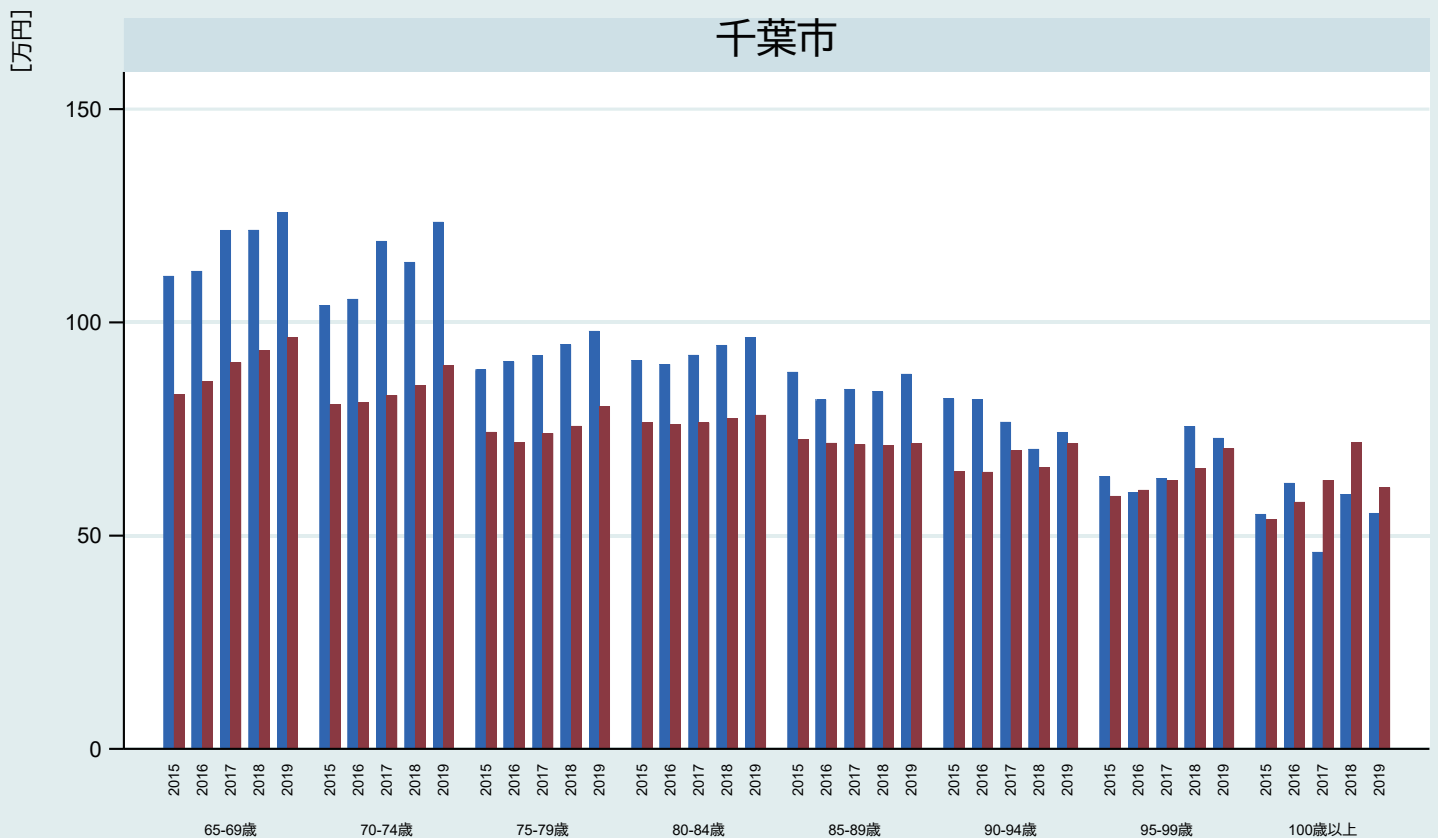
### 5-7. 多剤投与患者1人当たり年間医療費（県全体）【年度推移】



注1) 対象は65歳以上で月15種類以上の複数医薬品投与者

### 5-7. 多剤投与患者1人当たり年間医療費【市町村別1・性別・年齢階級別】 千葉医療圏

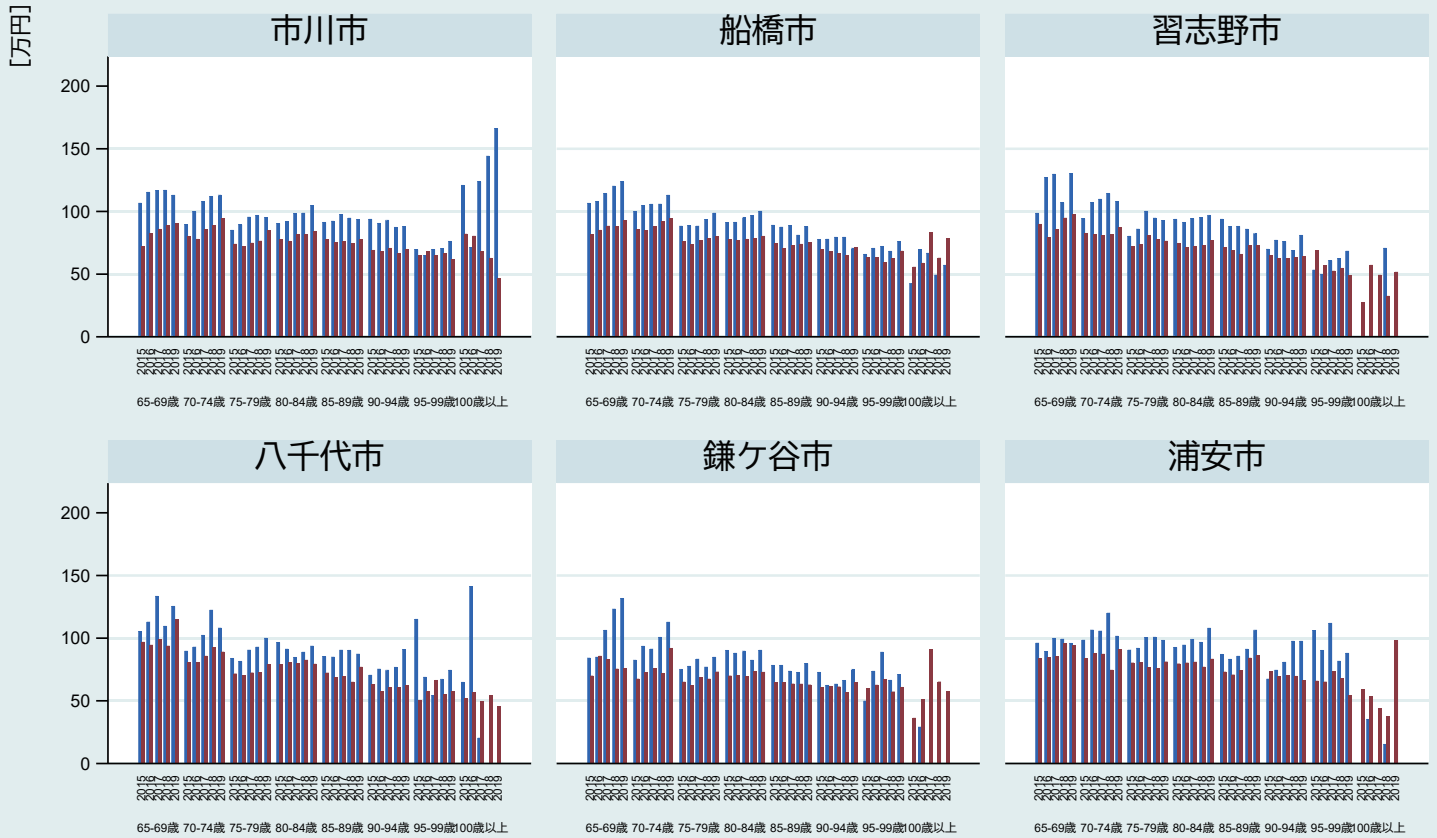
#### 千葉市



注1) 対象は65歳以上で月15種類以上の複数医薬品投与者

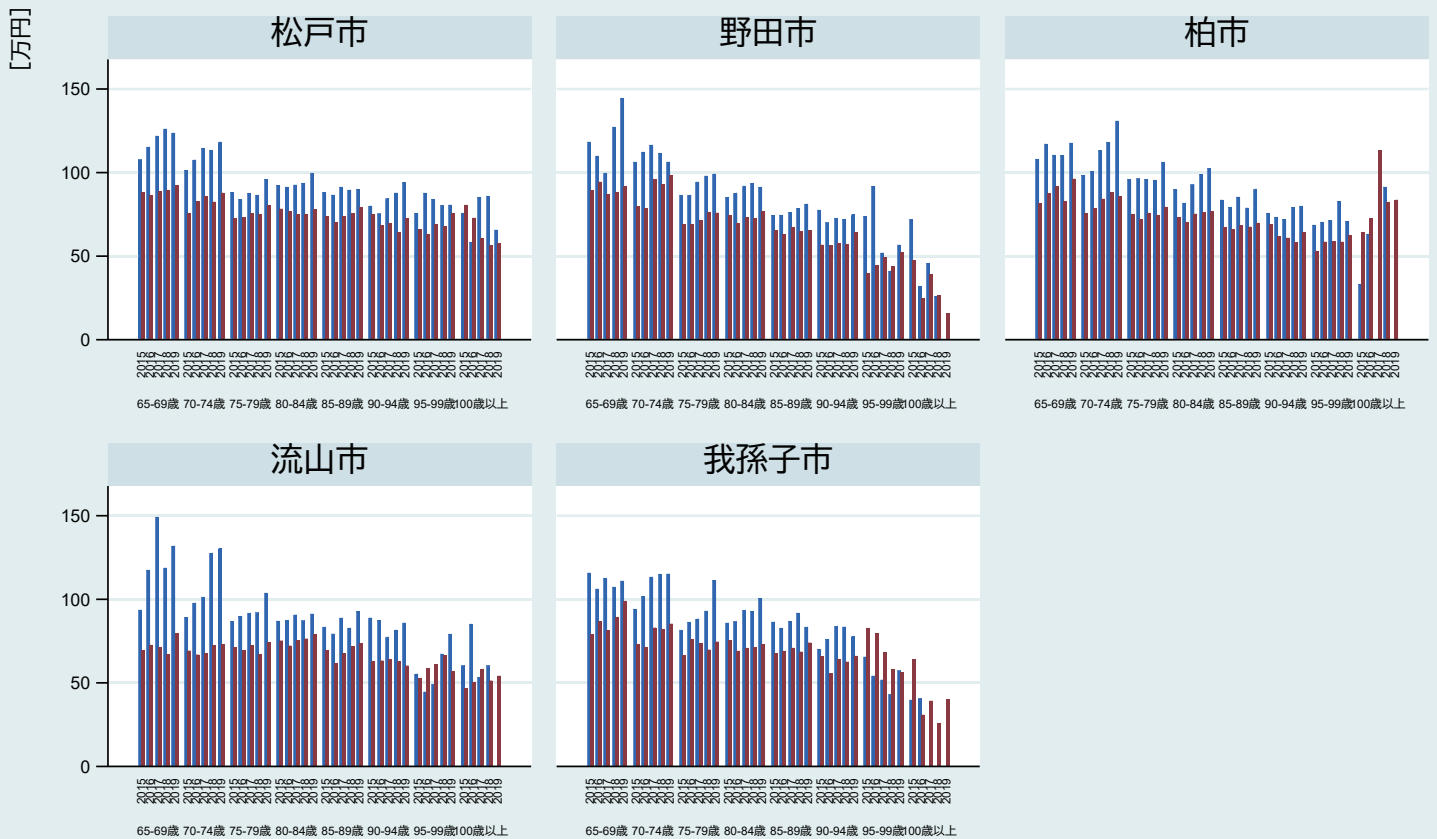
注2) 青が男性、赤が女性

## 5-7. 多剤投与患者1人当たり年間医療費【市町村別2・性別・年齢階級別】 東葛南部医療圏



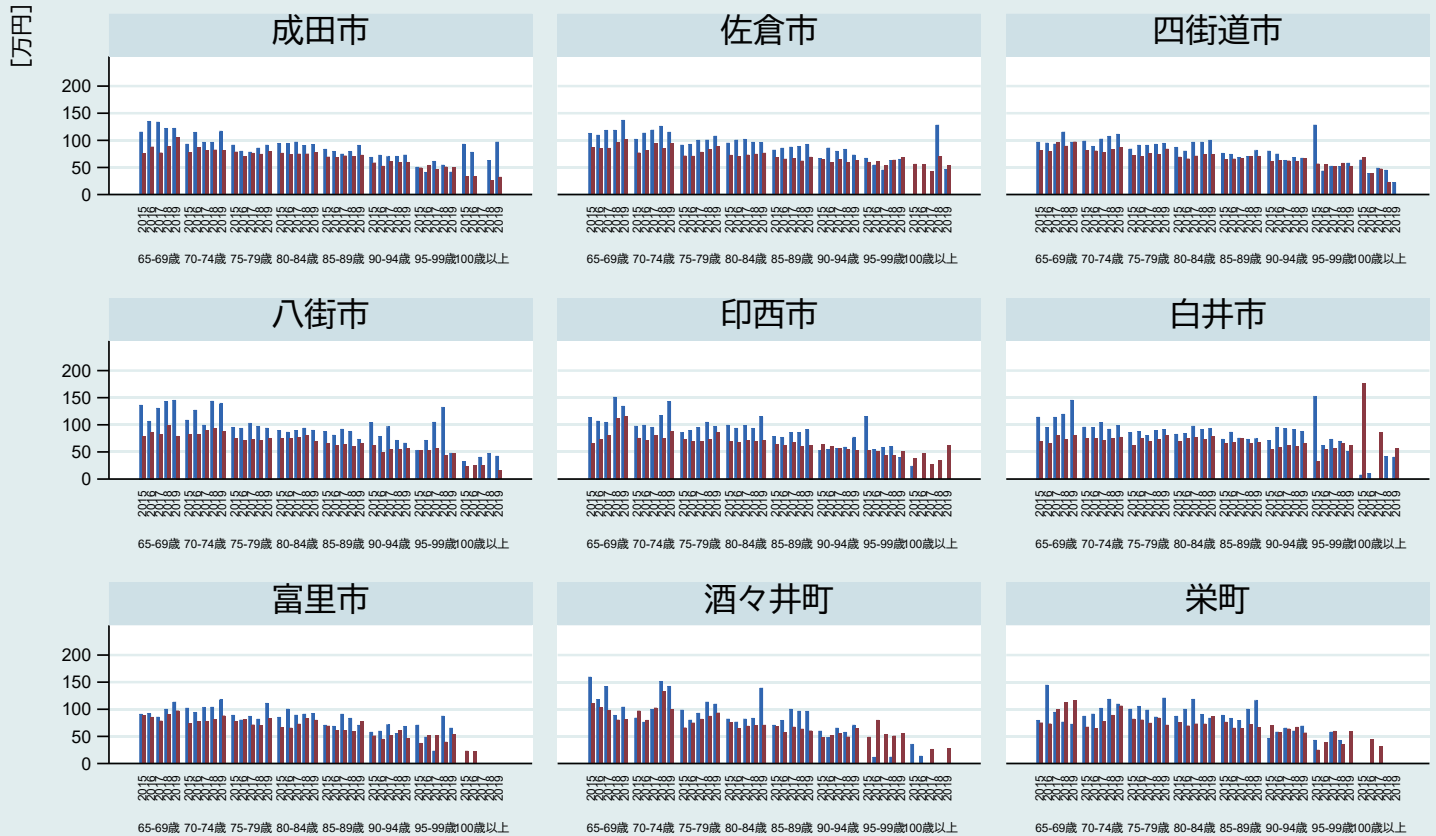
注1) 対象は65歳以上で月15種類以上の複数医薬品投与者 注2) 青が男性, 赤が女性

## 5-7. 多剤投与患者1人当たり年間医療費【市町村別3・性別・年齢階級別】 東葛北部医療圏



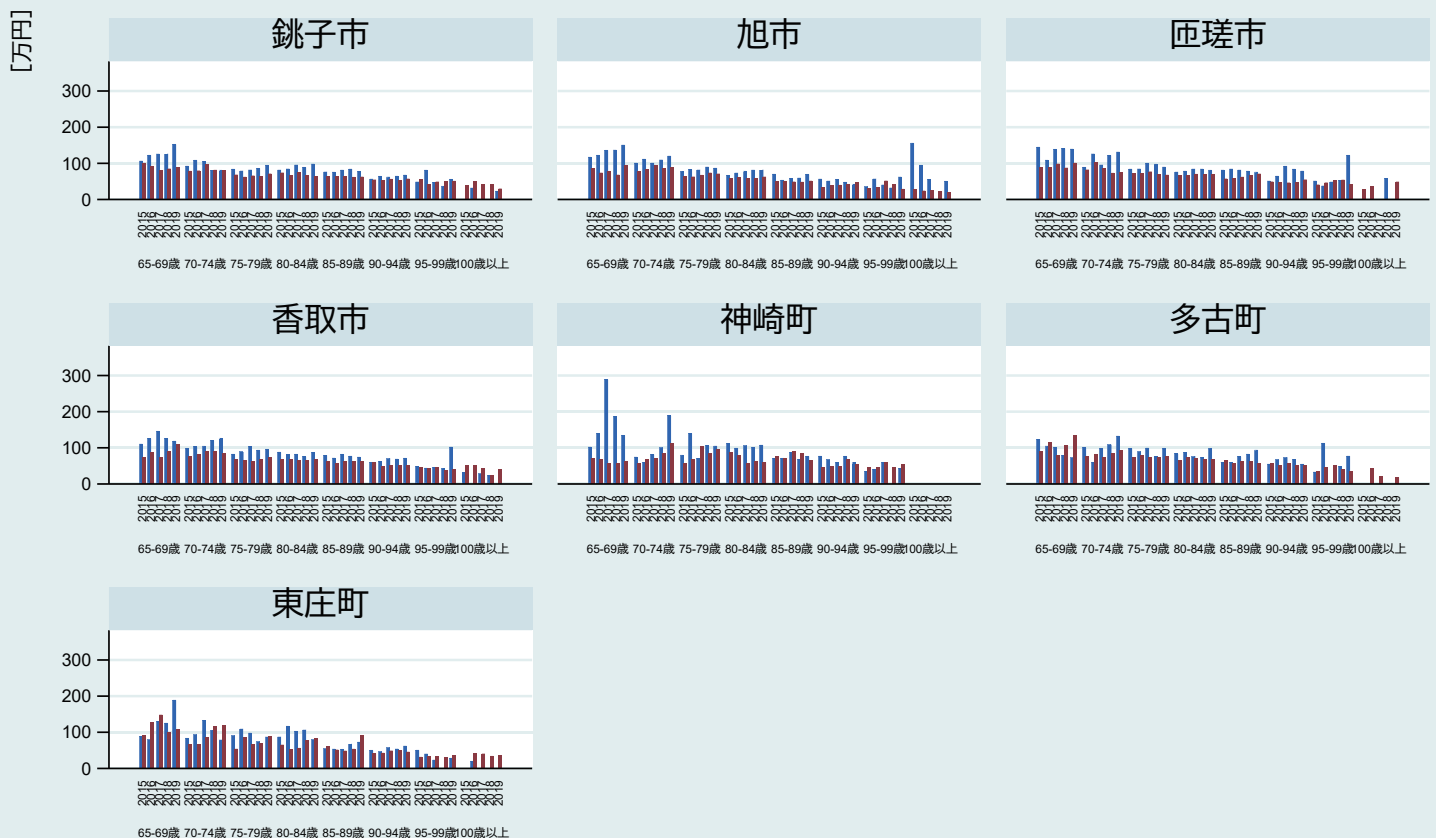
注1) 対象は65歳以上で月15種類以上の複数医薬品投与者 注2) 青が男性, 赤が女性

## 5-7. 多剤投与患者1人当たり年間医療費【市町村別4・性別・年齢階級別】 印旛医療圏



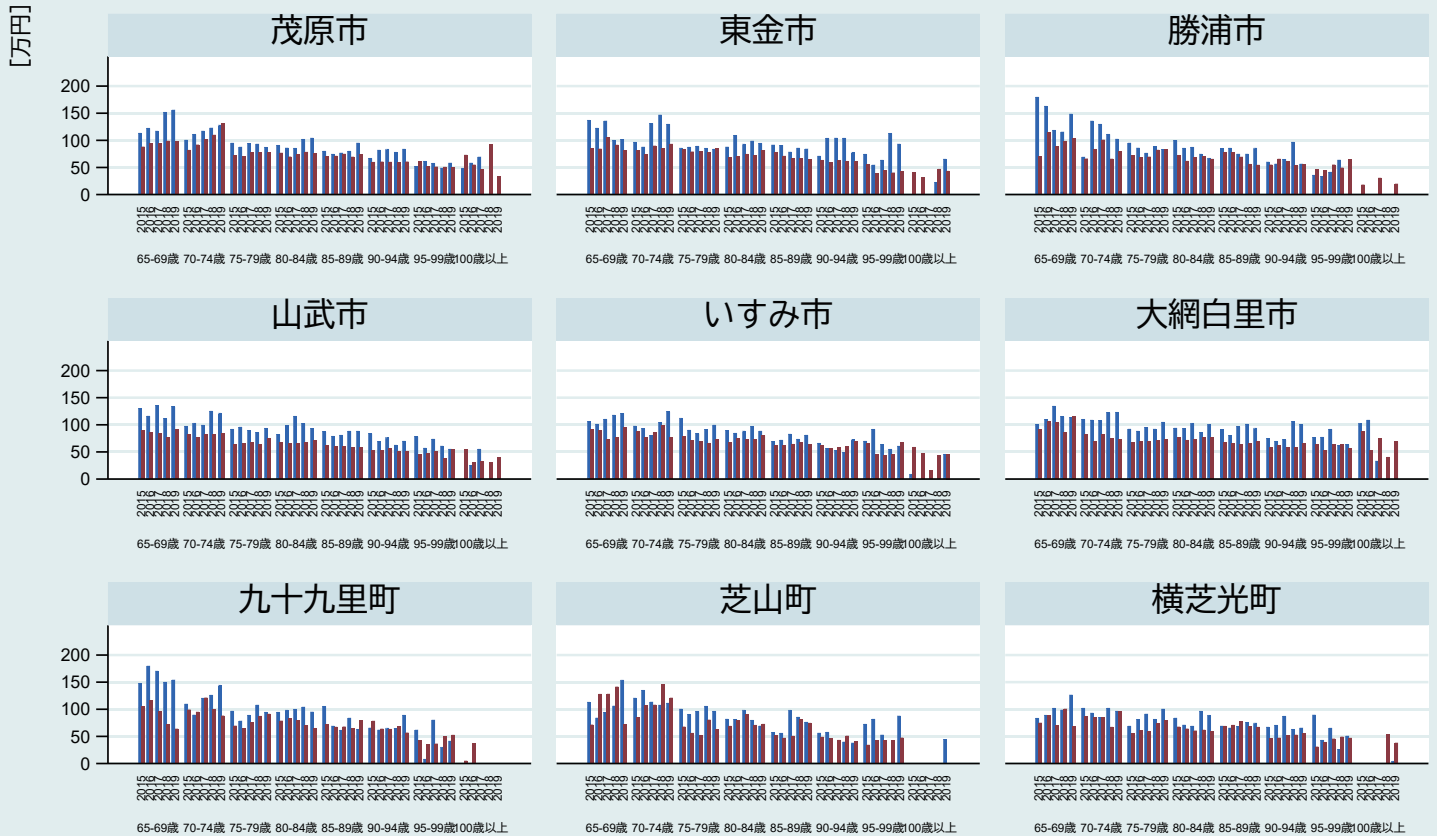
注1) 対象は65歳以上で月15種類以上の複数医薬品投与者 注2) 青が男性、赤が女性

## 5-7. 多剤投与患者1人当たり年間医療費【市町村別5・性別・年齢階級別】 香取海匠医療圏



注1) 対象は65歳以上で月15種類以上の複数医薬品投与者 注2) 青が男性、赤が女性

## 5-7. 多剤投与患者1人当たり年間医療費【市町村別6・性別・年齢階級別】 山武長生夷隅医療圏-1



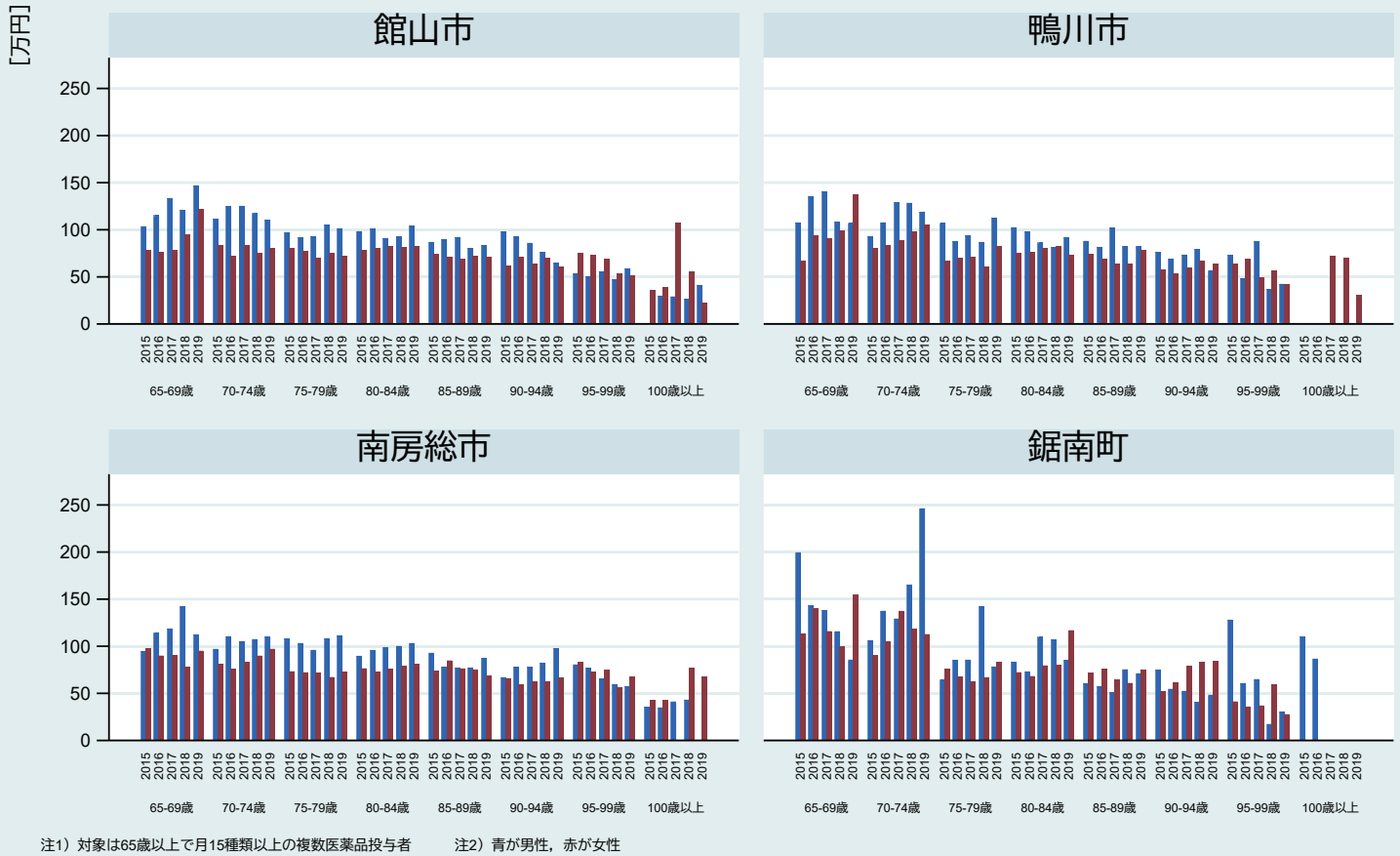
注1) 対象は65歳以上で月15種類以上の複数医薬品投与者 注2) 青が男性, 赤が女性

## 5-7. 多剤投与患者1人当たり年間医療費【市町村別7・性別・年齢階級別】 山武長生夷隅医療圏-2

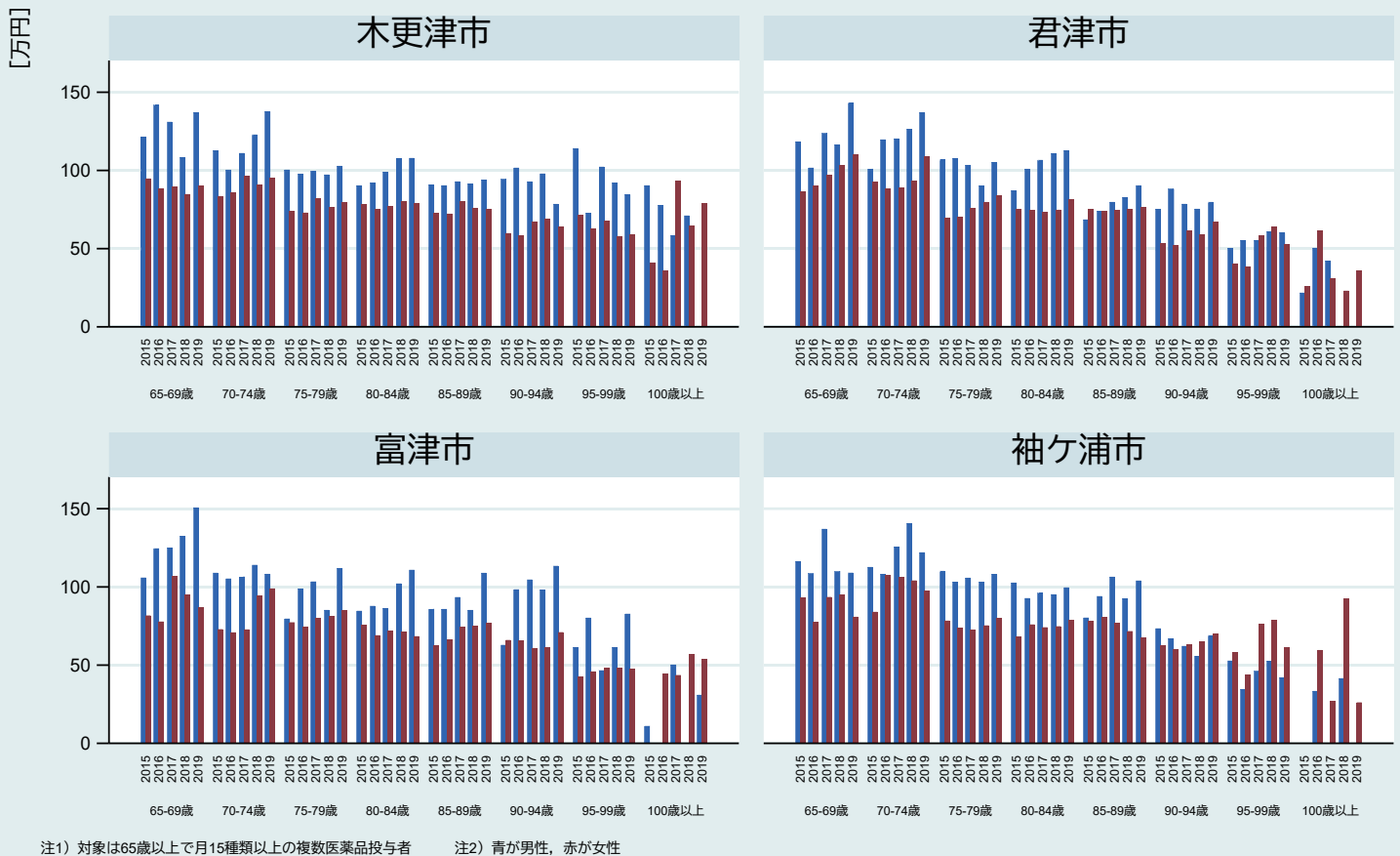


注1) 対象は65歳以上で月15種類以上の複数医薬品投与者 注2) 青が男性, 赤が女性

## 5-7. 多剤投与患者1人当たり年間医療費【市町村別8・性別・年齢階級別】 安房医療圏

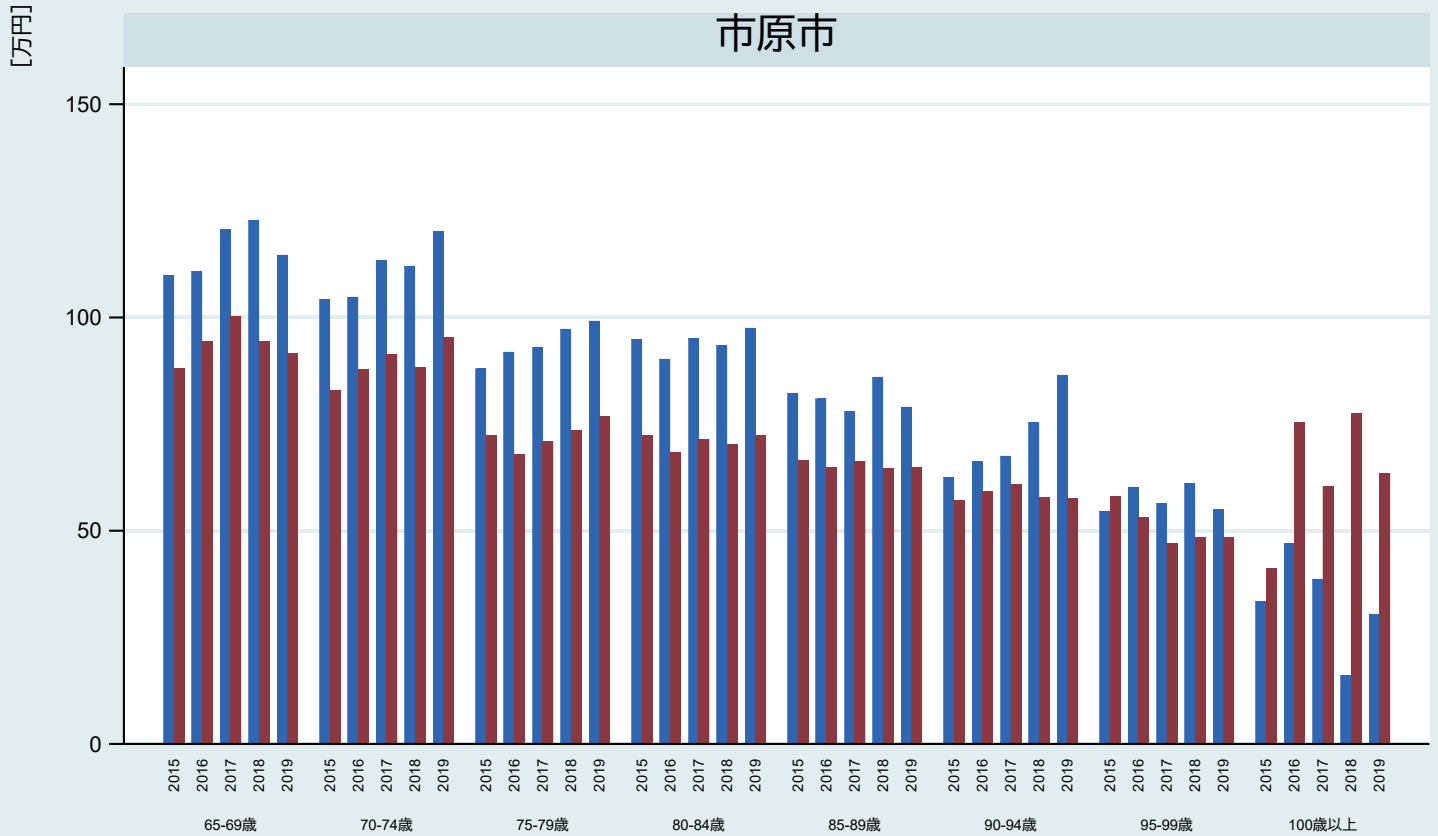


## 5-7. 多剤投与患者1人当たり年間医療費【市町村別9・性別・年齢階級別】 君津医療圏



## 5-7. 多剤投与患者1人当たり年間医療費【市町村別10・性別・年齢階級別】 市原医療圏

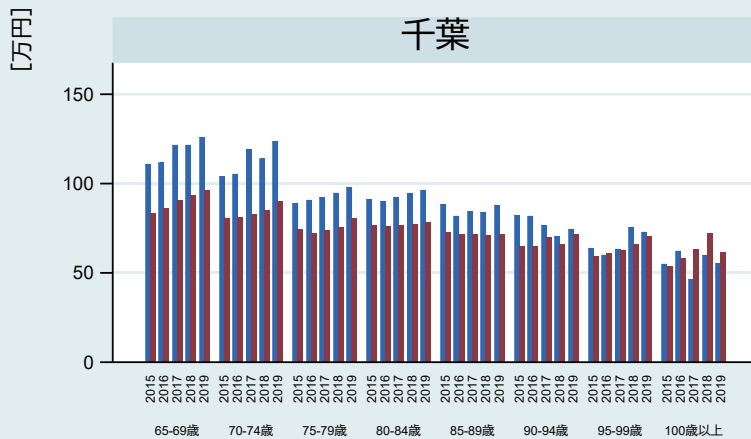
### 市原市



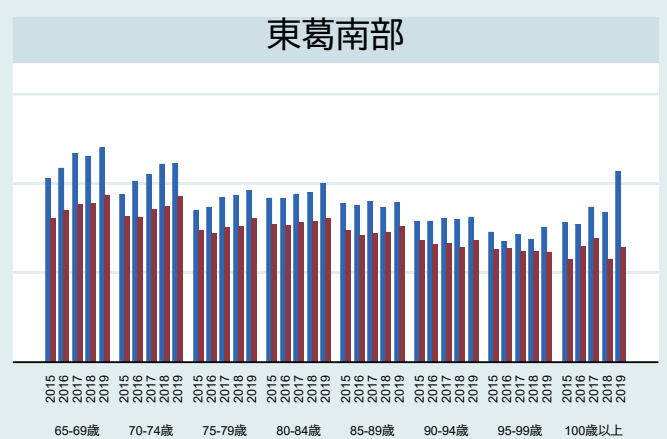
注1) 対象は65歳以上で月15種類以上の複数医薬品投与者 注2) 青が男性、赤が女性

## 5-7. 多剤投与患者1人当たり年間医療費【2次医療圏別1・性別・年齢階級別】

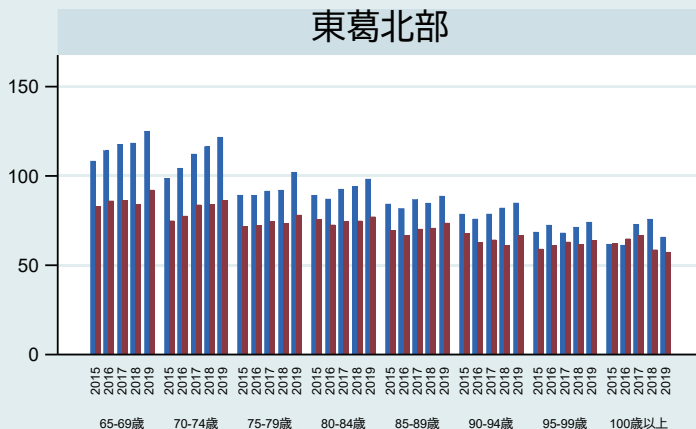
### 千葉



### 東葛南部

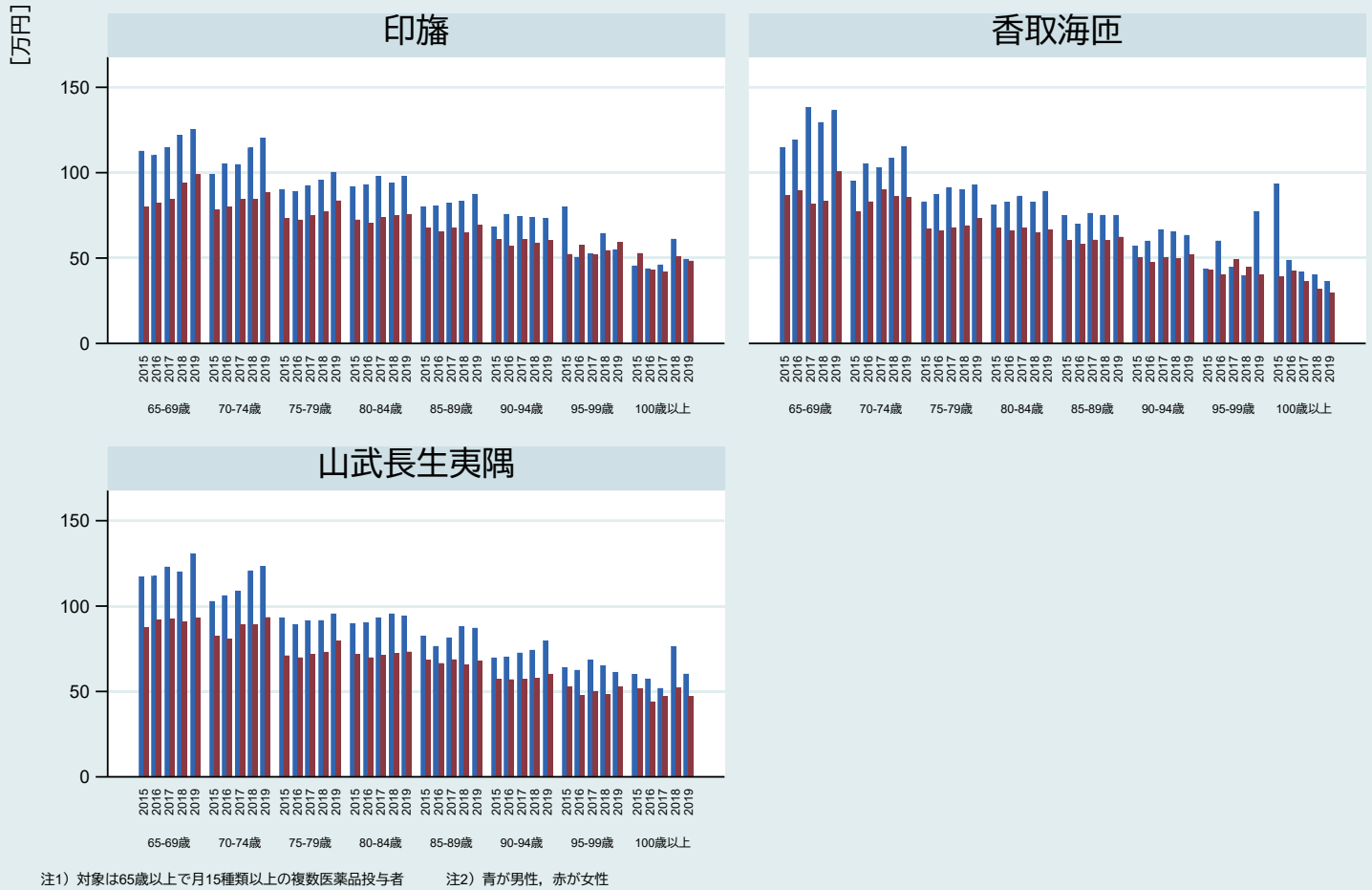


### 東葛北部

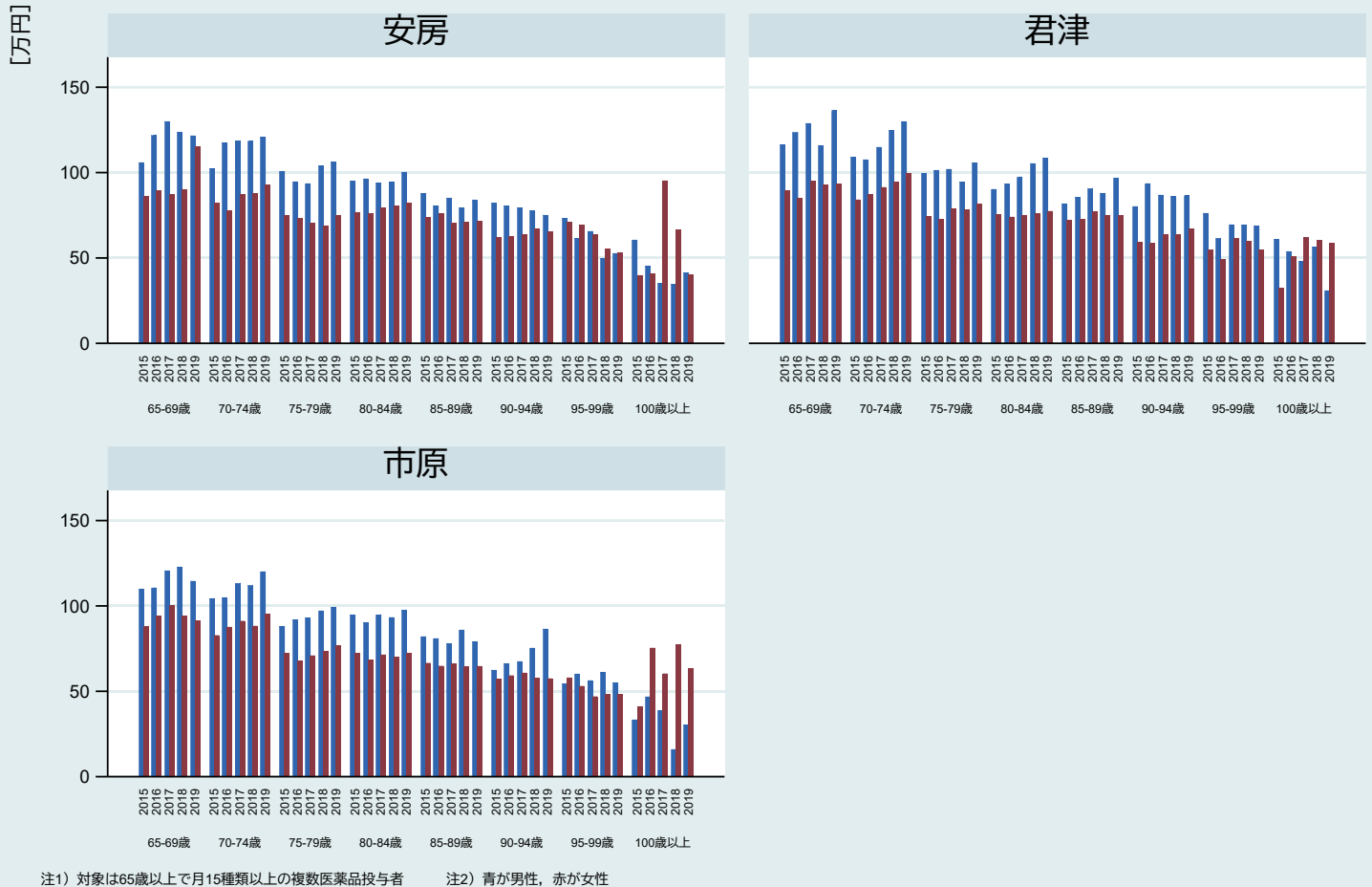


注1) 対象は65歳以上で月15種類以上の複数医薬品投与者 注2) 青が男性、赤が女性

## 5-7. 多剤投与患者1人当たり年間医療費【2次医療圏別2・性別・年齢階級別】

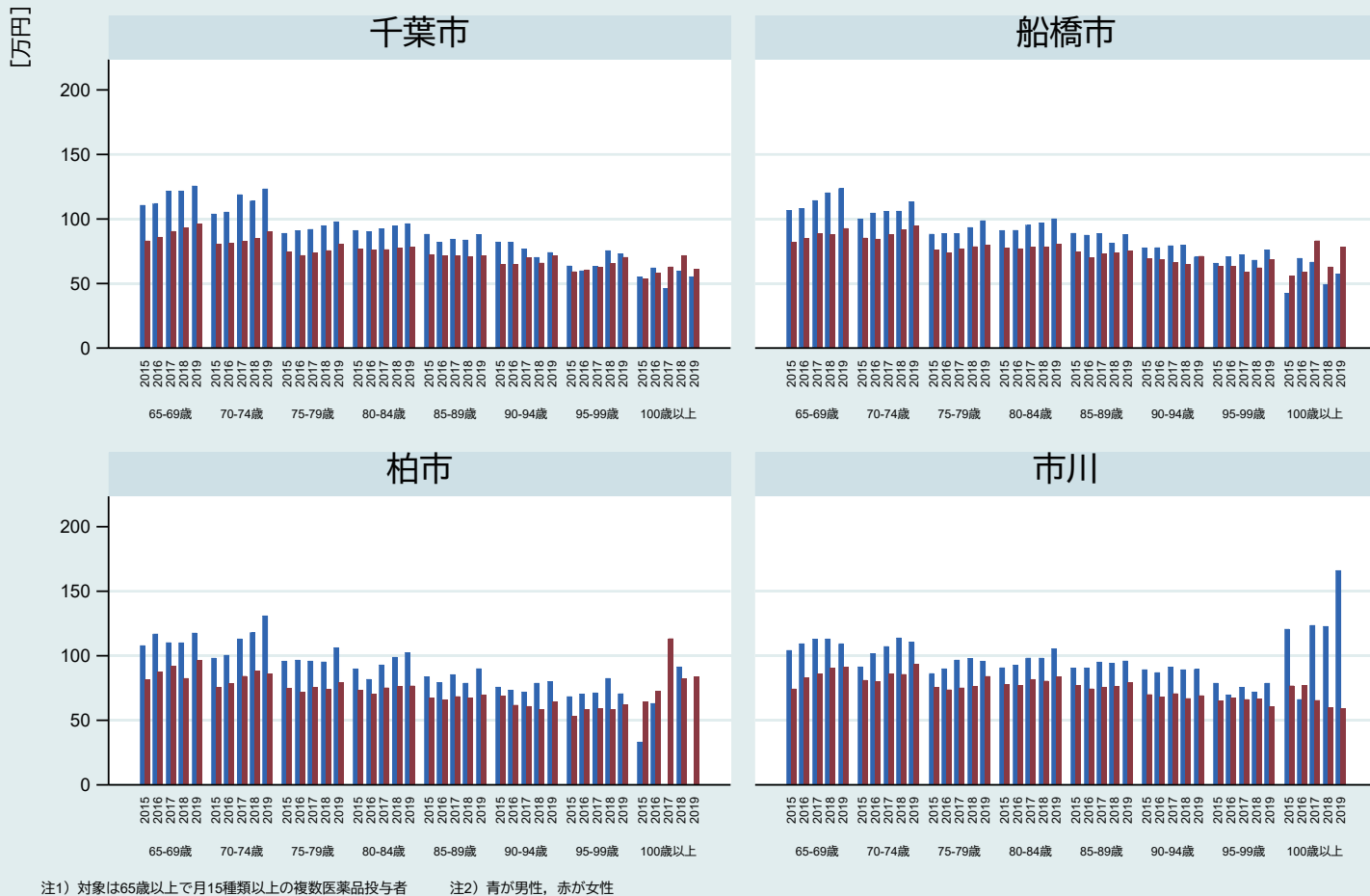


## 5-7. 多剤投与患者1人当たり年間医療費【2次医療圏別3・性別・年齢階級別】

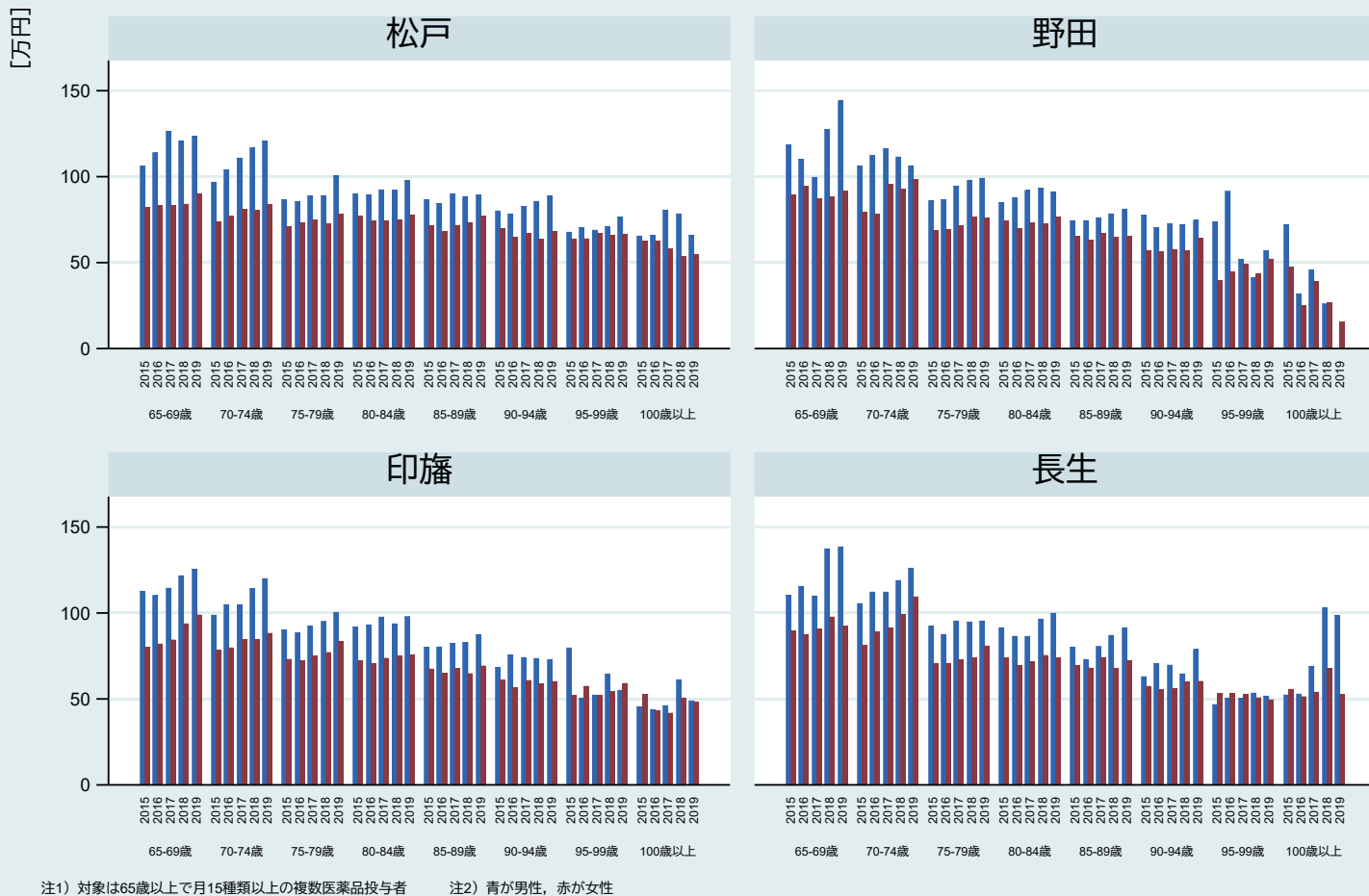




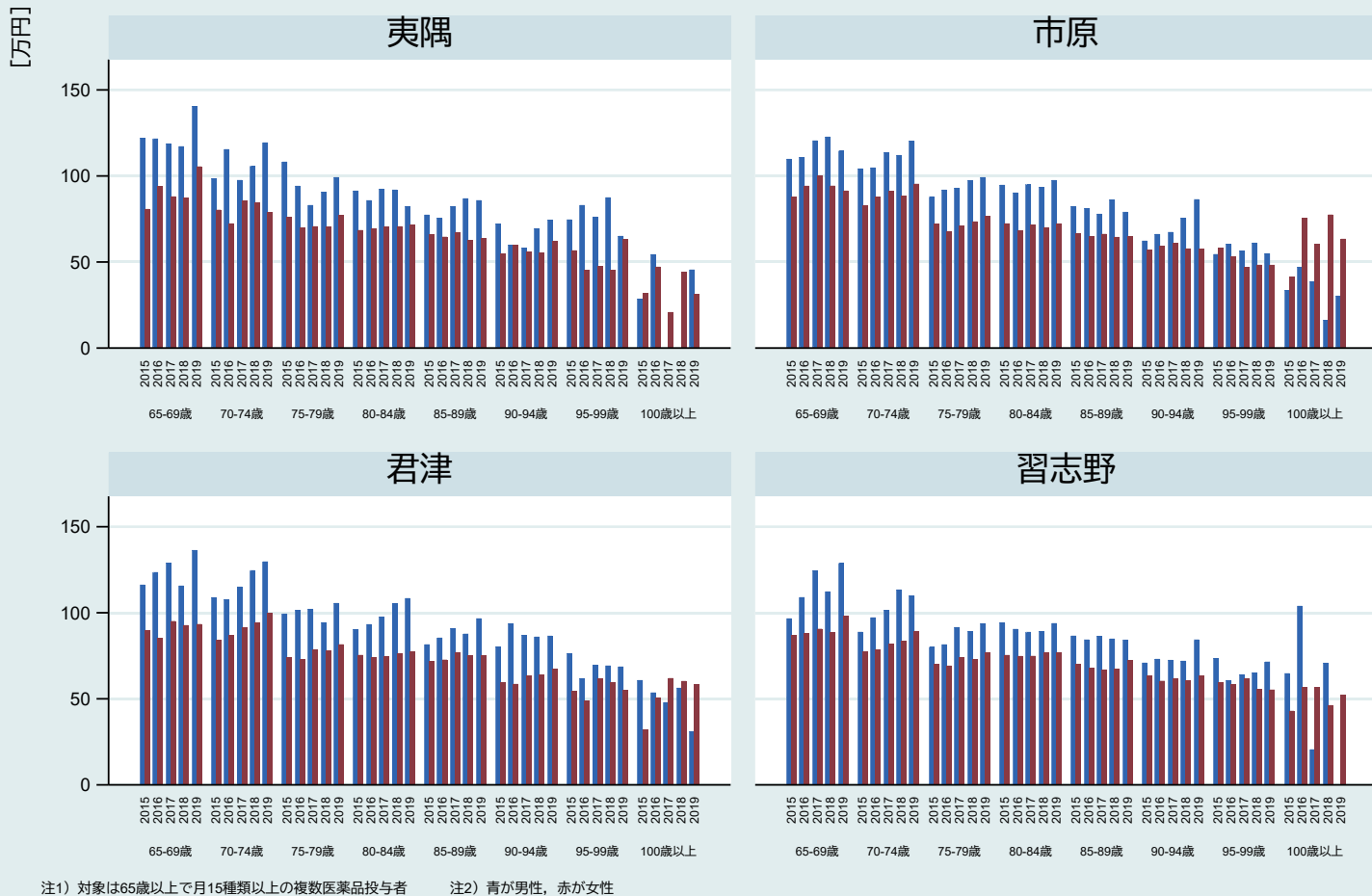
## 5-7. 多剤投与患者1人当たり年間医療費【保健所圏域別1・性別・年齢階級別】



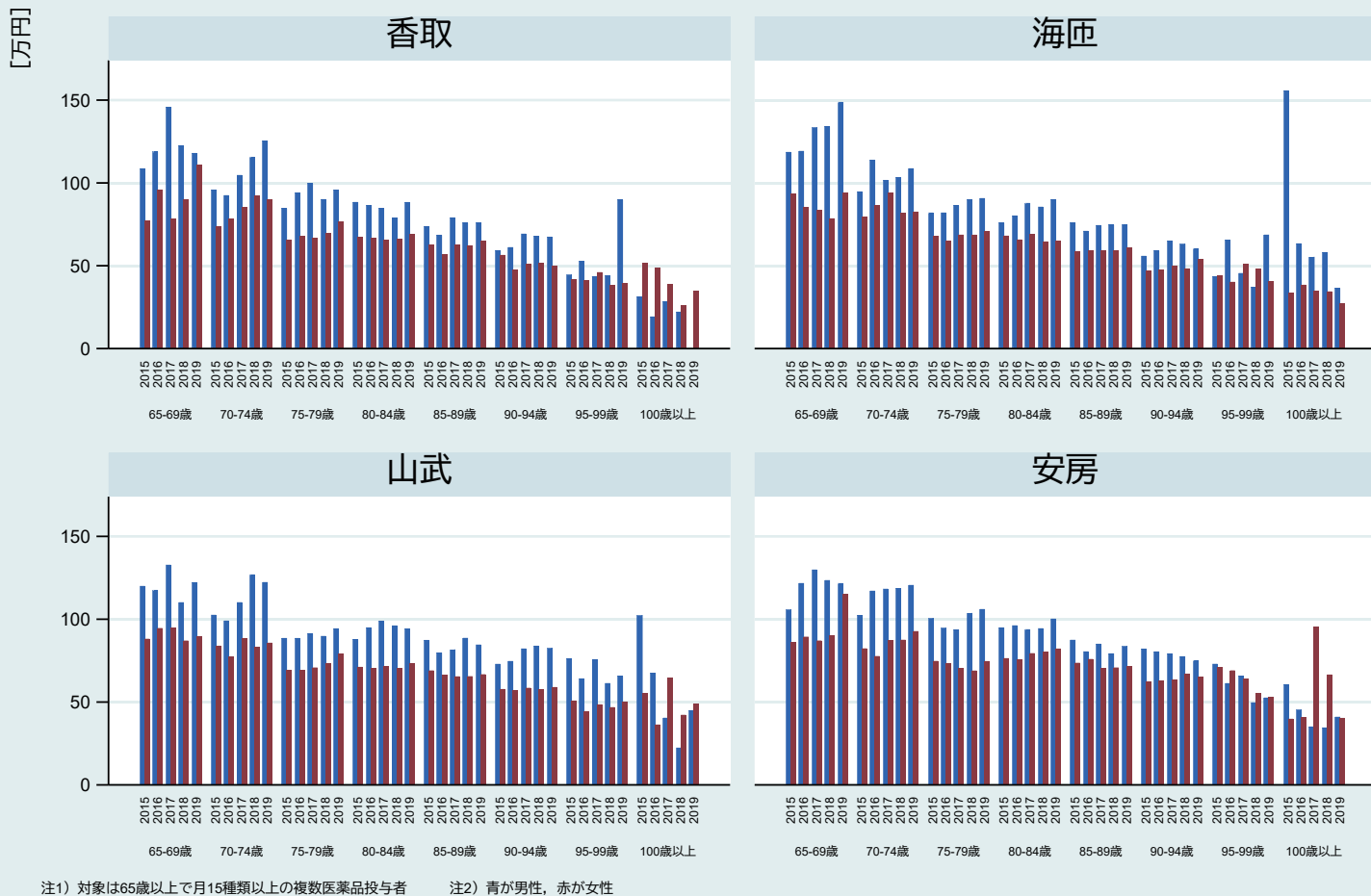
## 5-7. 多剤投与患者1人当たり年間医療費【保健所圏域別2・性別・年齢階級別】



## 5-7. 多剤投与患者1人当たり年間医療費【保健所圏域別3・性別・年齢階級別】

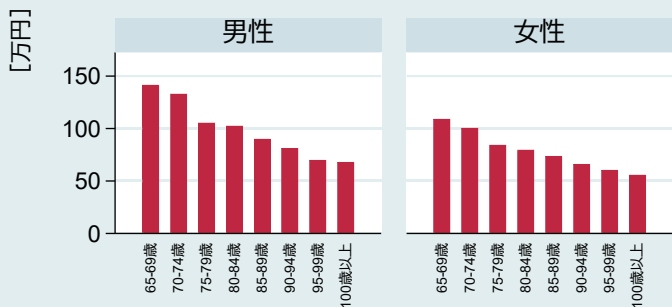


## 5-7. 多剤投与患者1人当たり年間医療費【保健所圏域別4・性別・年齢階級別】

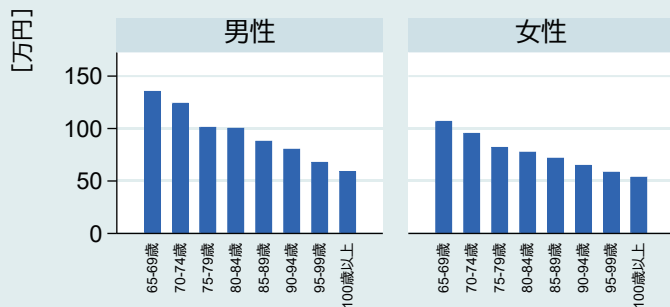


## 5-8. 多剤投与患者1人当たり医療費（県全体）【疾病中分類別・性別・年齢階級別】 （疾患中分類1~4位・2019年度）

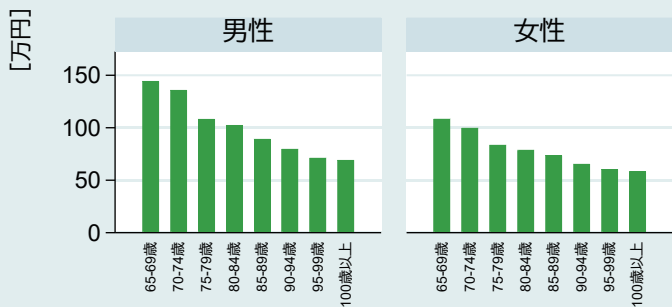
### 1位 その他の消化器系の疾患



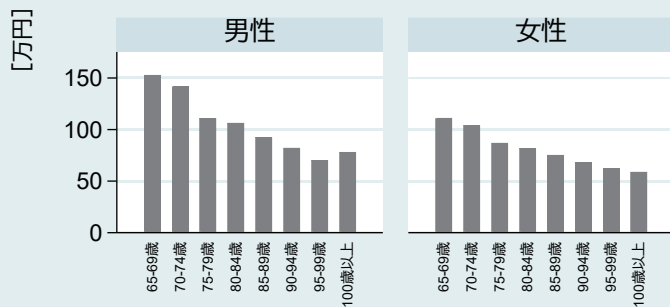
### 2位 高血圧系疾患



### 3位 その他の神経系の疾患



### 4位 症状及び臨床所見で他に分類されないもの



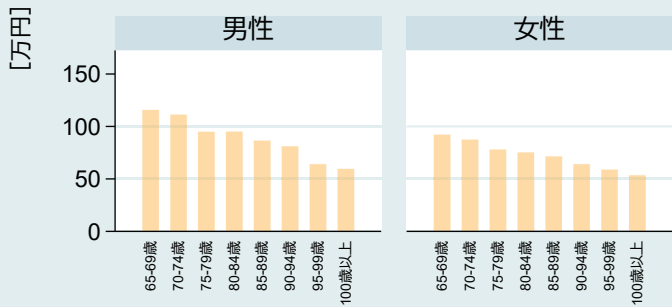
注1) 対象は65歳以上で月15種類以上の複数医薬品投与者

注2) 疾病は県全体の対象者のレセプト上の疾病中分類順

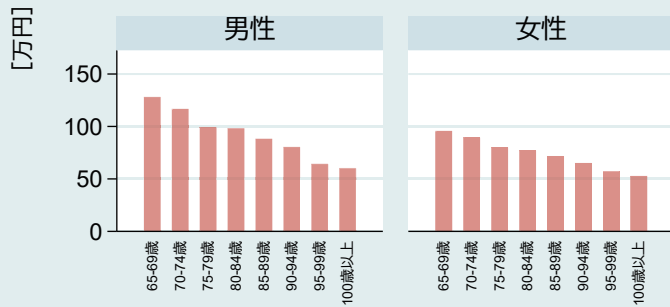
注3) 医療費の最大値は疾患中分類によって異なる

## 5-8. 多剤投与患者1人当たり医療費（県全体）【疾病中分類別・性別・年齢階級別】 （疾患中分類5~8位・2019年度）

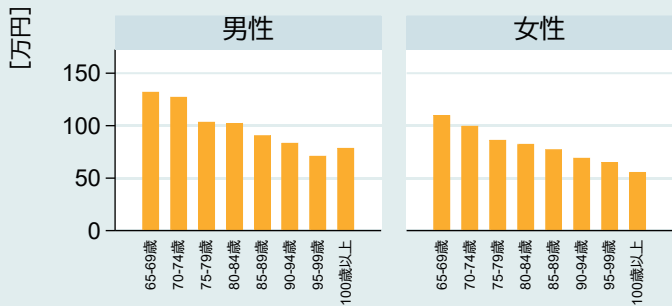
### 5位 その他内分泌、栄養及び代謝疾患



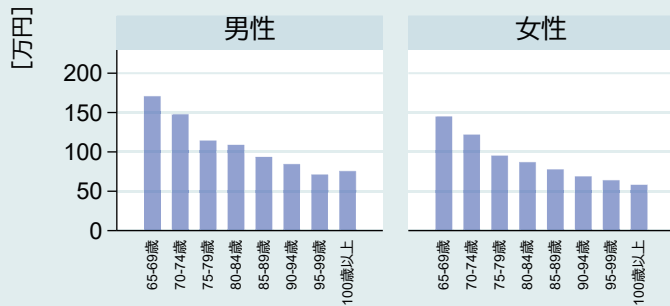
### 6位 胃炎及び十二指腸潰瘍



### 7位 糖尿病



### 8位 その他の心疾患

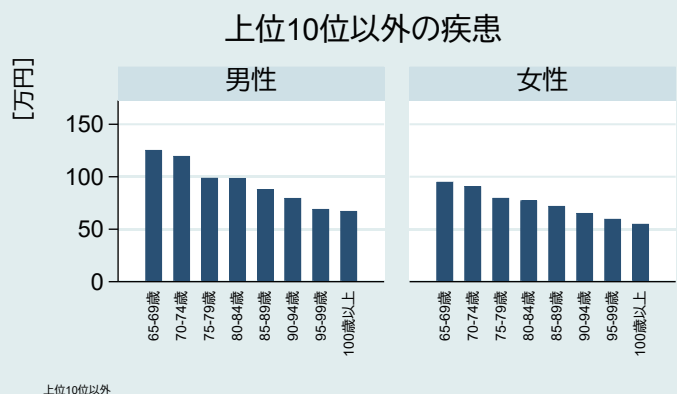
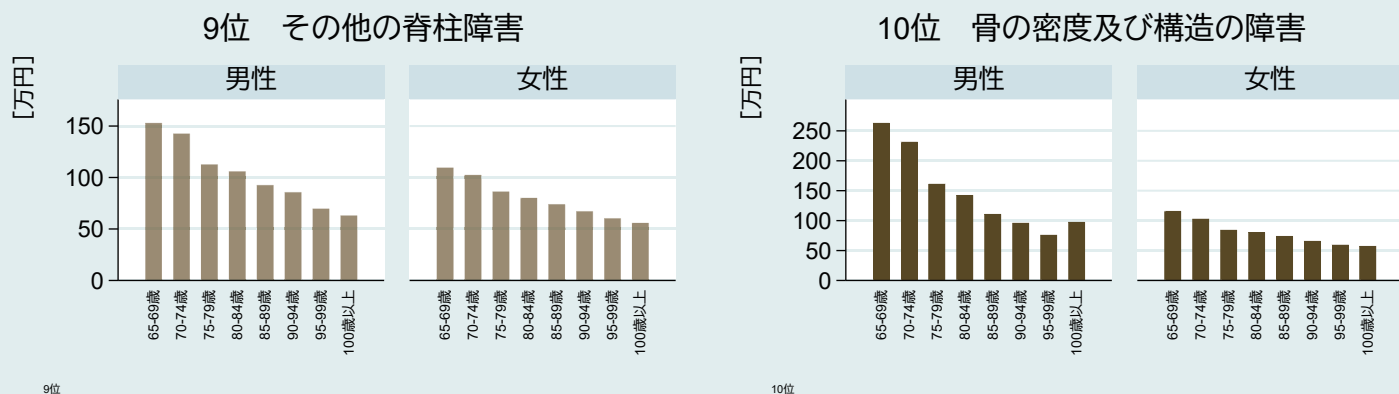


注1) 対象は65歳以上で月15種類以上の複数医薬品投与者

注2) 疾病は県全体の対象者のレセプト上の疾病中分類順

注3) 医療費の最大値は疾患中分類によって異なる

## 5-8. 多剤投与患者1人当たり医療費（県全体）【疾病中分類別・性別・年齢階級別】 （疾患中分類9~10位とその他・2019年度）

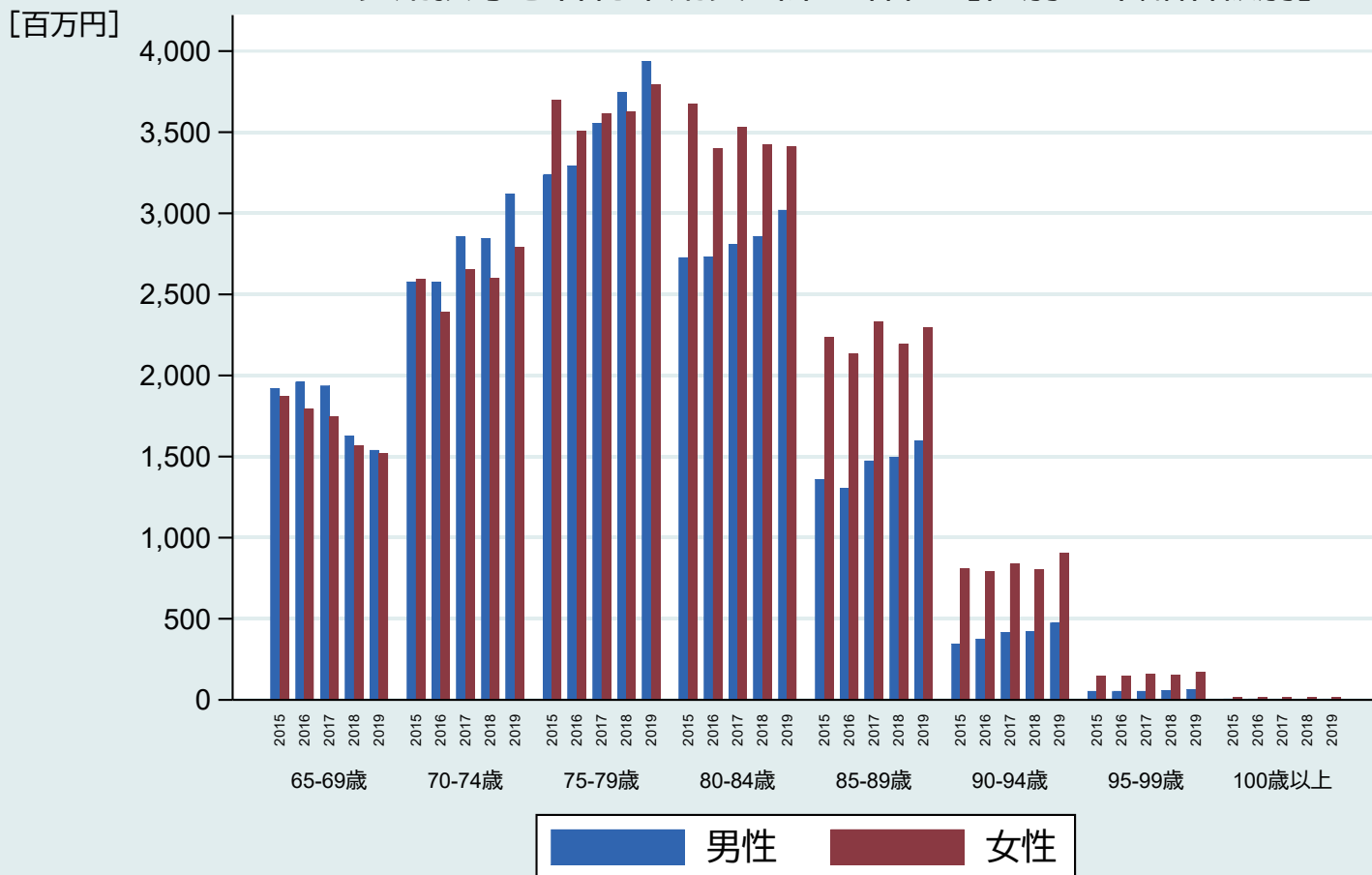


注1) 対象は65歳以上で月15種類以上の複数医薬品投与者

注2) 疾病は県全体の対象者のレセプト上の疾病中分類順

注3) 医療費の最大値は疾患中分類によって異なる

## 5-9. 多剤投与患者総薬剤費（県全体）【性別・年齢階級別】

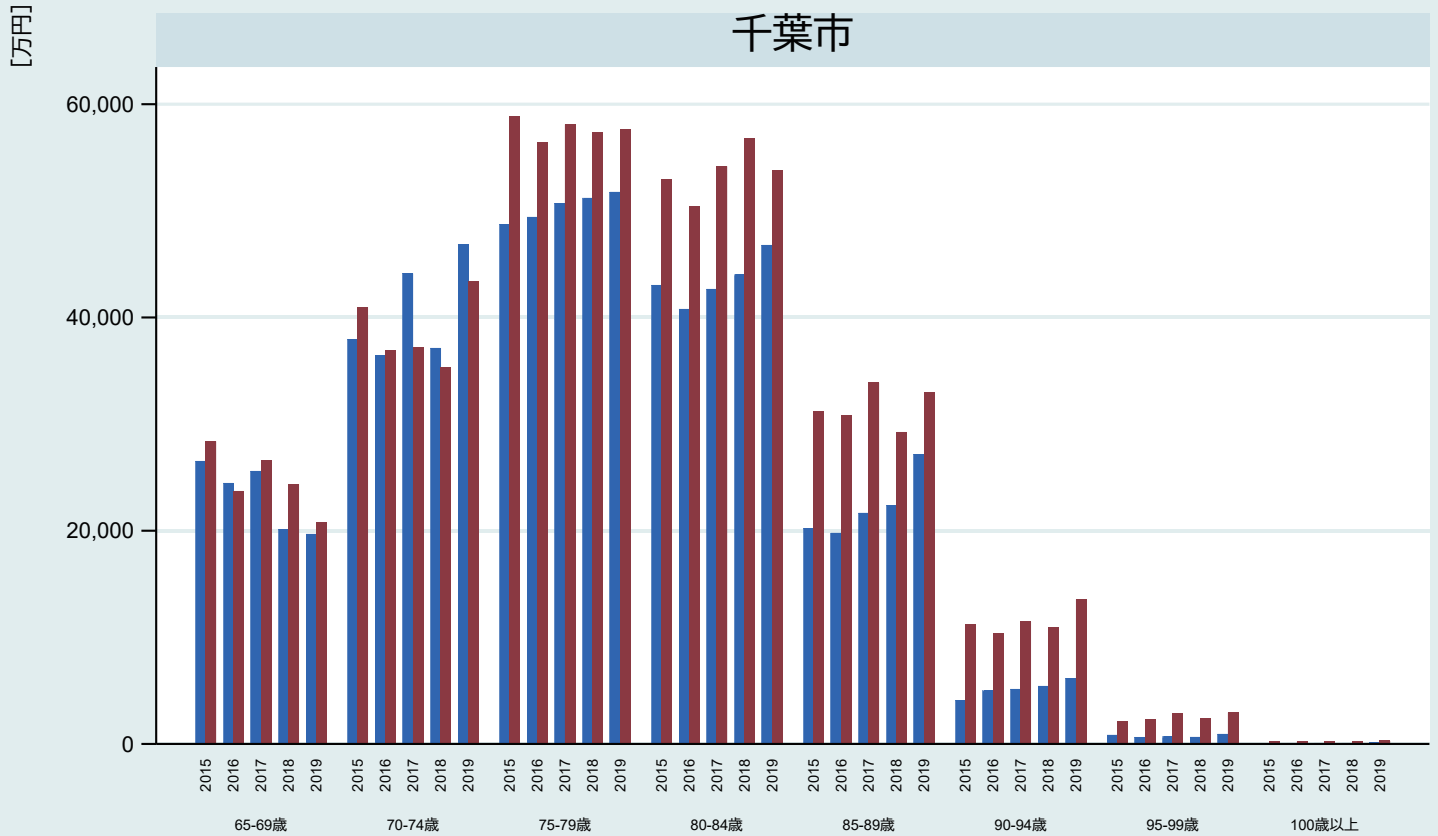


注1) 対象は65歳以上で月15種類以上の複数医薬品投与者

注2) 多剤投与月の薬剤費の年度合計

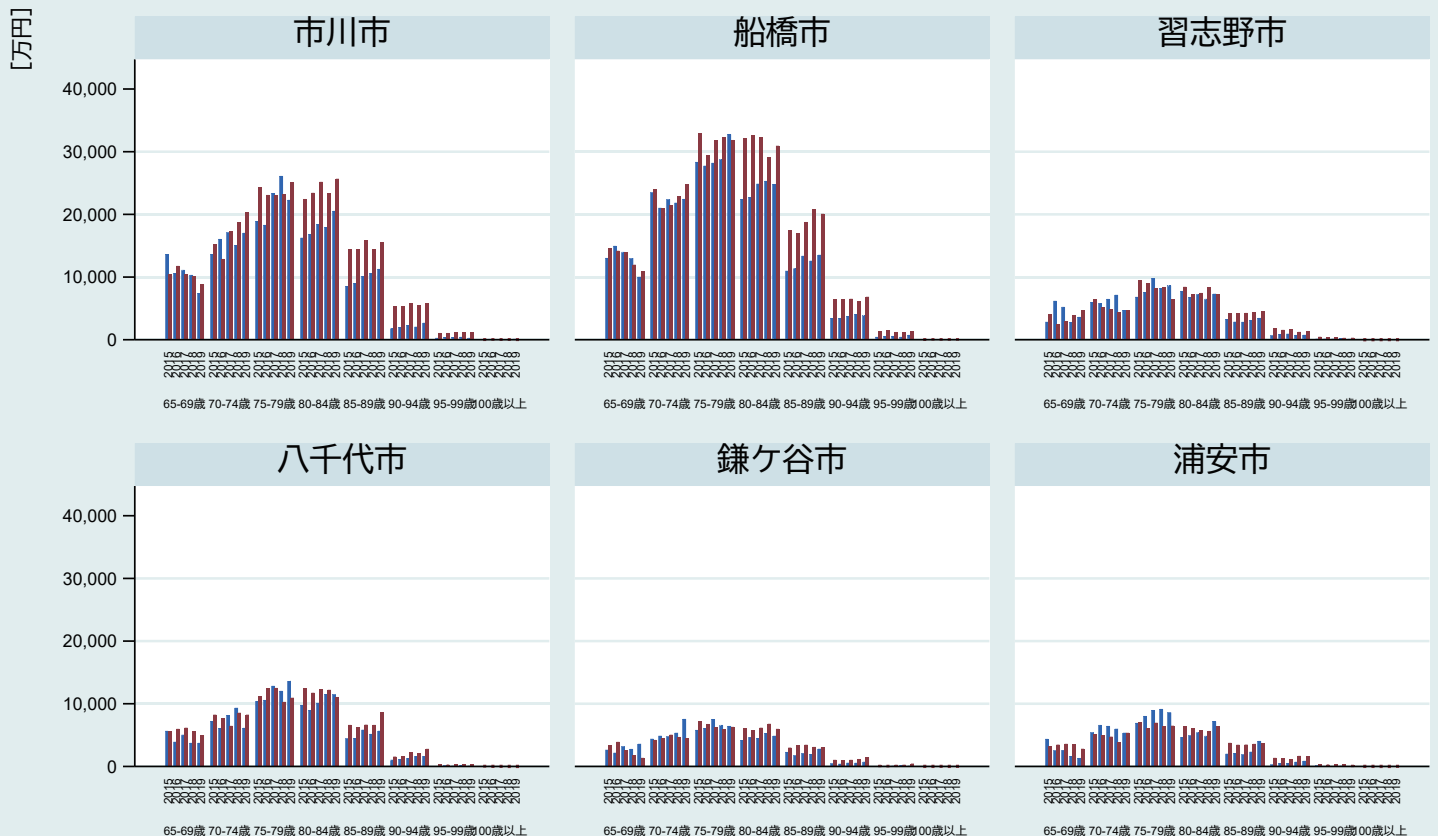
## 5-9. 多剤投与患者総薬剤費【市町村別1・性別・年齢階級別】 千葉医療圏

### 千葉市



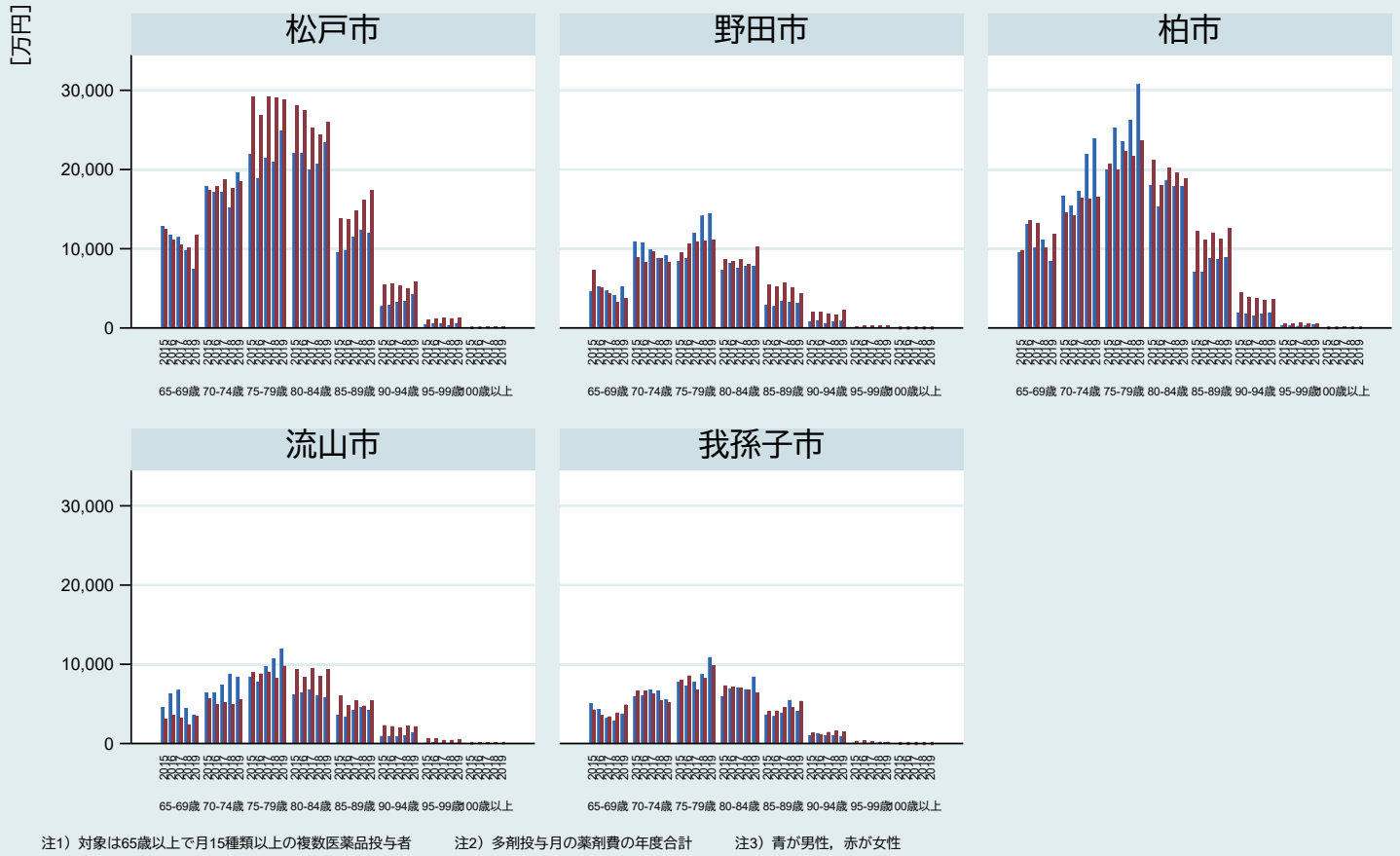
注1) 対象は65歳以上で月15種類以上の複数医薬品投与者 注2) 多剤投与月の薬剤費の年度合計 注3) 青が男性、赤が女性

## 5-9. 多剤投与患者総薬剤費【市町村別2・性別・年齢階級別】 東葛南部医療圏



注1) 対象は65歳以上で月15種類以上の複数医薬品投与者 注2) 多剤投与月の薬剤費の年度合計 注3) 青が男性、赤が女性

## 5-9. 多剤投与患者総薬剤費【市町村別3・性別・年齢階級別】 東葛北部医療圏

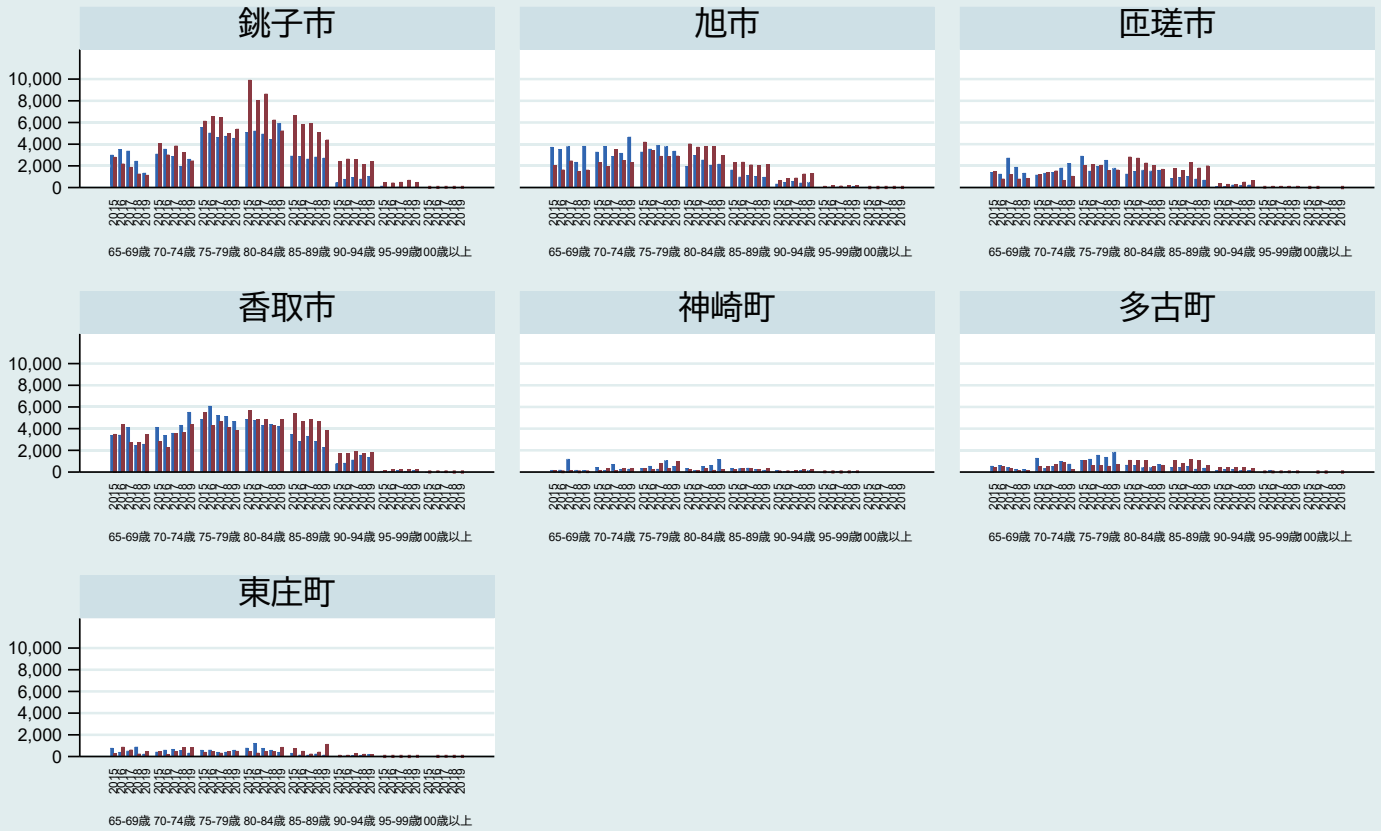


## 5-9. 多剤投与患者総薬剤費【市町村別4・性別・年齢階級別】 印旛医療圏



## 5-9. 多剤投与患者総薬剤費【市町村別5・性別・年齢階級別】 香取海匠医療圏

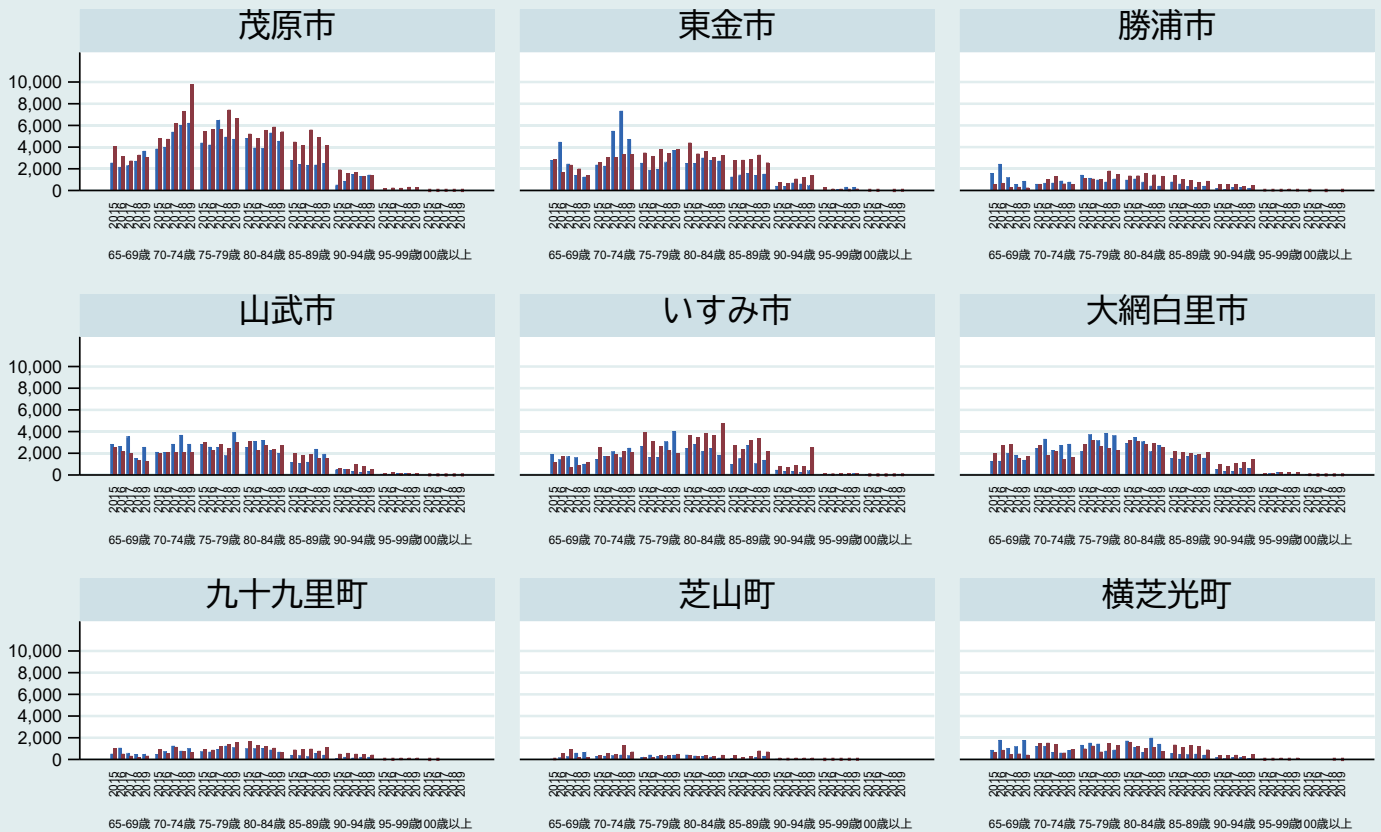
[万円]



注1) 対象は65歳以上で月15種類以上の複数医薬品投与者 注2) 多剤投与月の薬剤費の年度合計 注3) 青が男性, 赤が女性

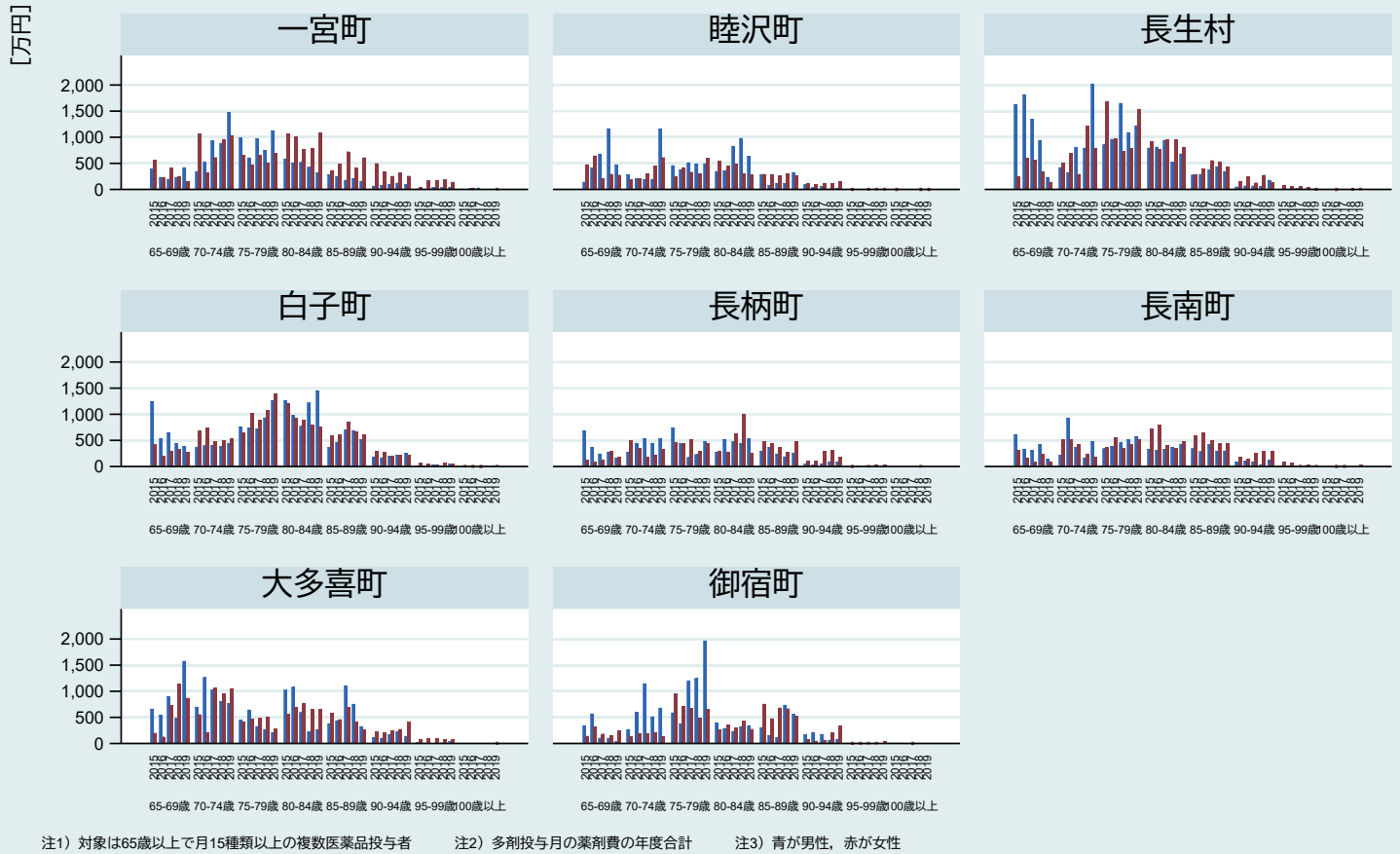
## 5-9. 多剤投与患者総薬剤費【市町村別6・性別・年齢階級別】 山武長生夷隅医療圏-1

[万円]

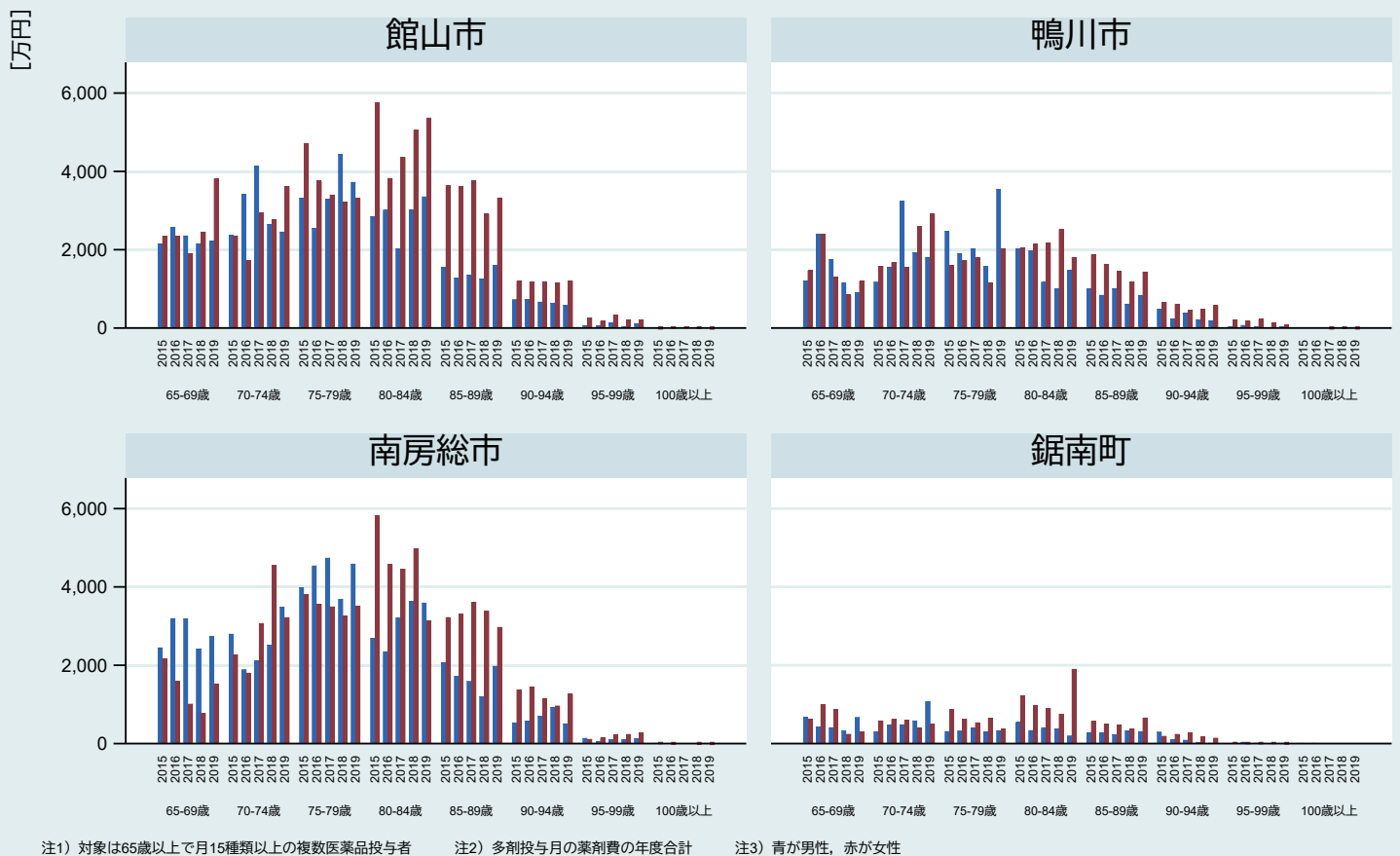


注1) 対象は65歳以上で月15種類以上の複数医薬品投与者 注2) 多剤投与月の薬剤費の年度合計 注3) 青が男性, 赤が女性

## 5-9. 多剤投与患者総薬剤費【市町村別7・性別・年齢階級別】 山武長生夷隅医療圏-2

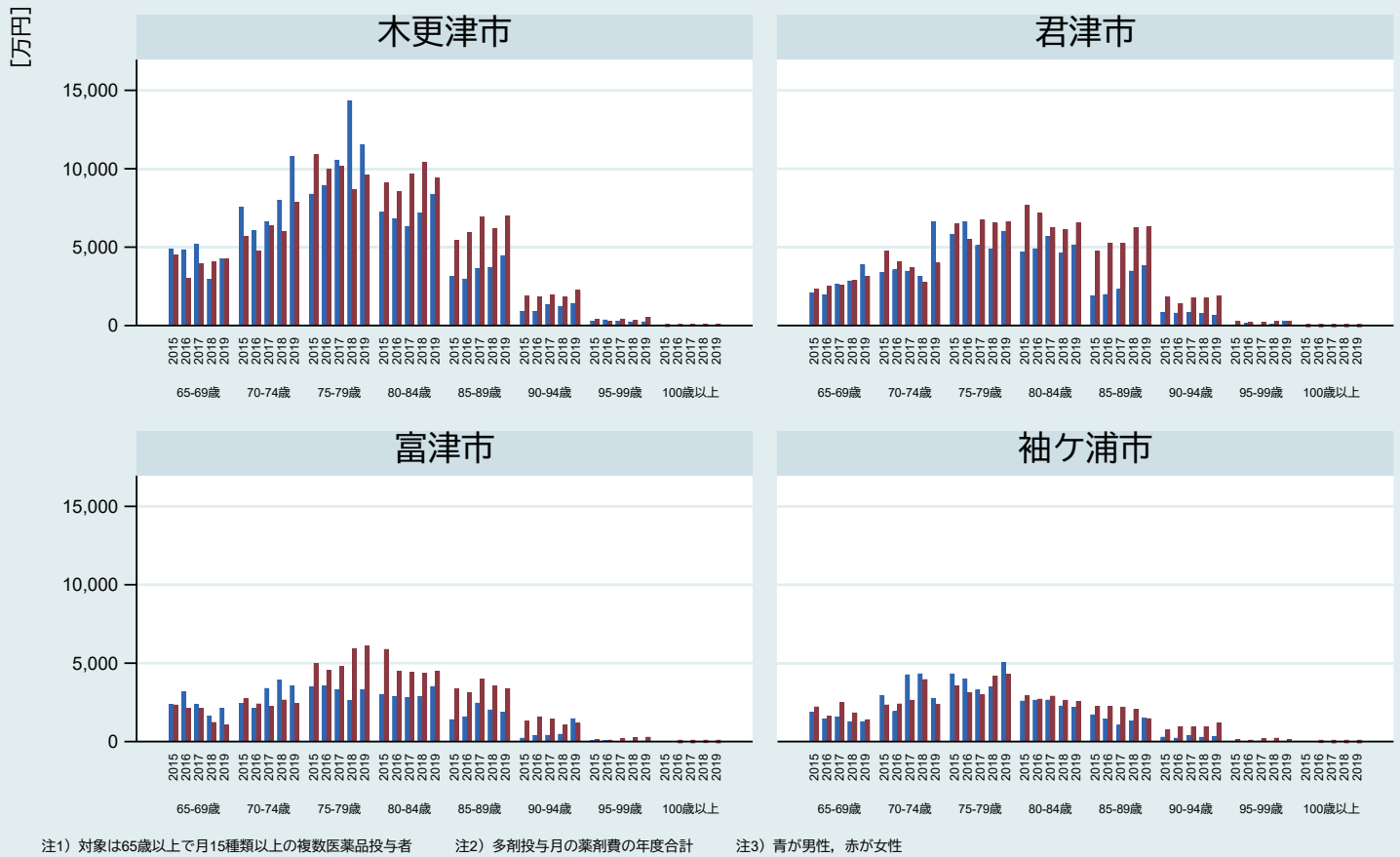


## 5-9. 多剤投与患者総薬剤費【市町村別8・性別・年齢階級別】 安房医療圏

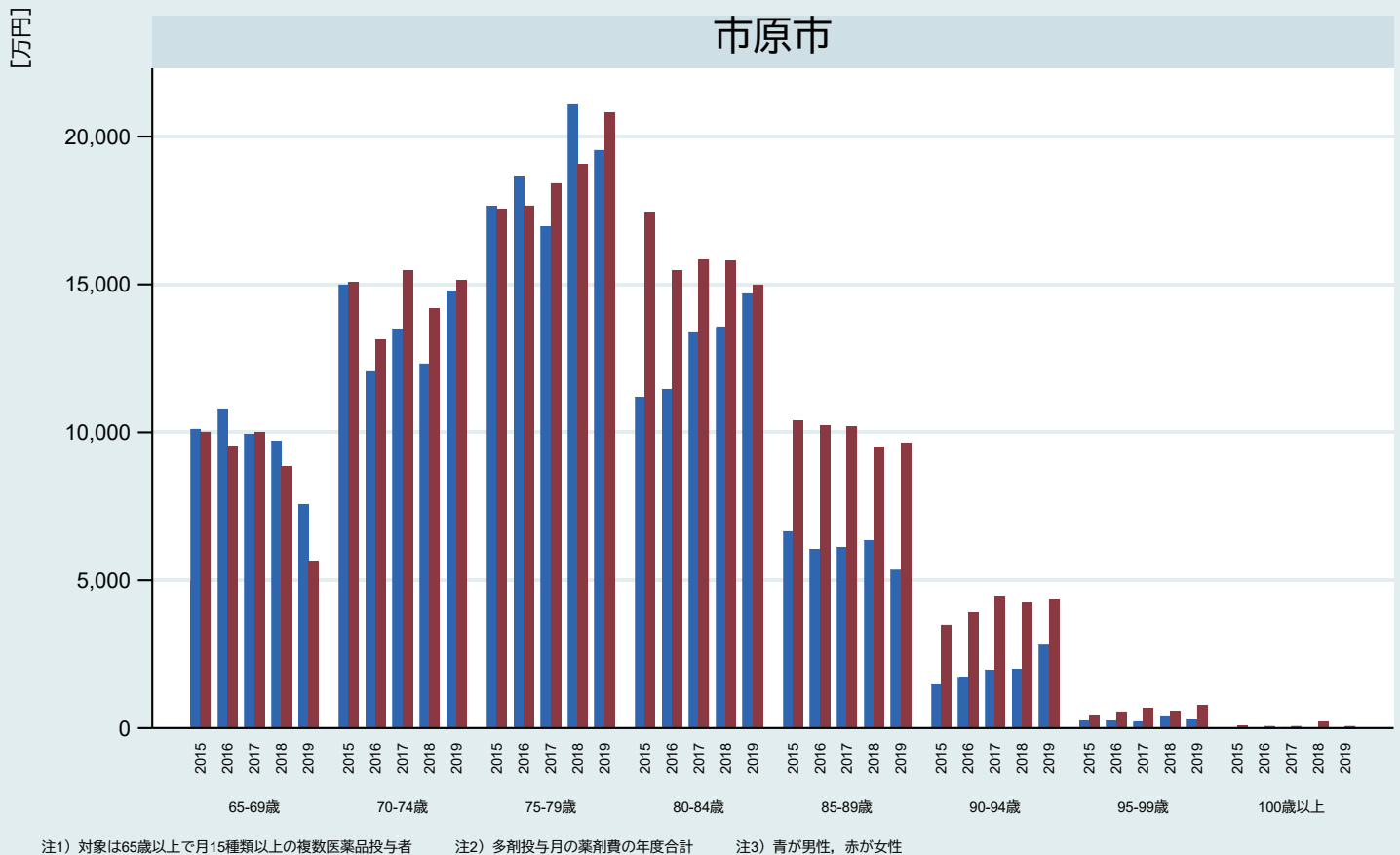




## 5-9. 多剤投与患者総薬剤費【市町村別9・性別・年齢階級別】 君津医療圏



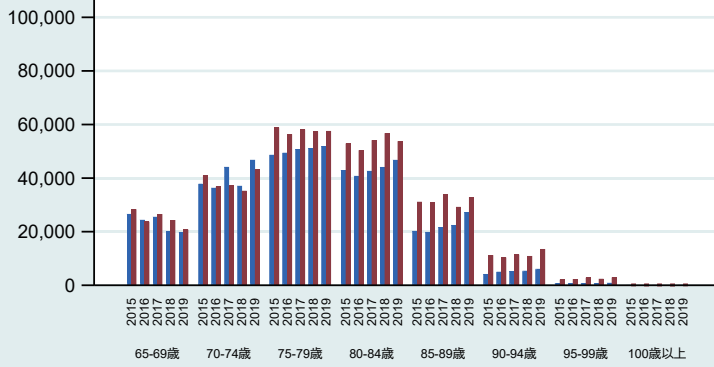
## 5-9. 多剤投与患者総薬剤費【市町村別10・性別・年齢階級別】 市原医療圏



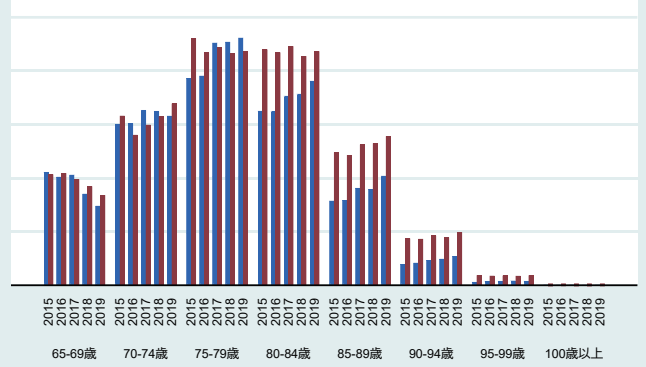
## 5-9. 多剤投与患者総薬剤費【2次医療圏別1・性別・年齢階級別】

〔万円〕

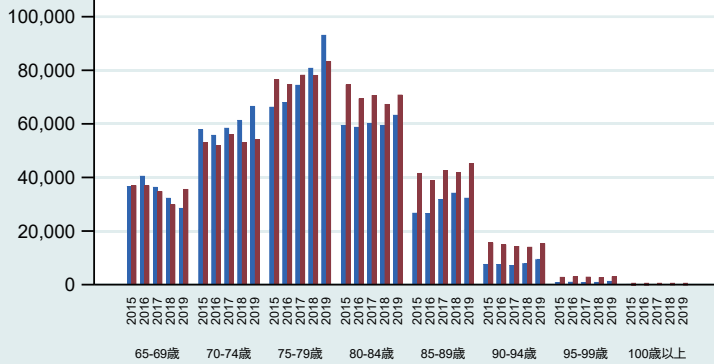
### 千葉



### 東葛南部



### 東葛北部

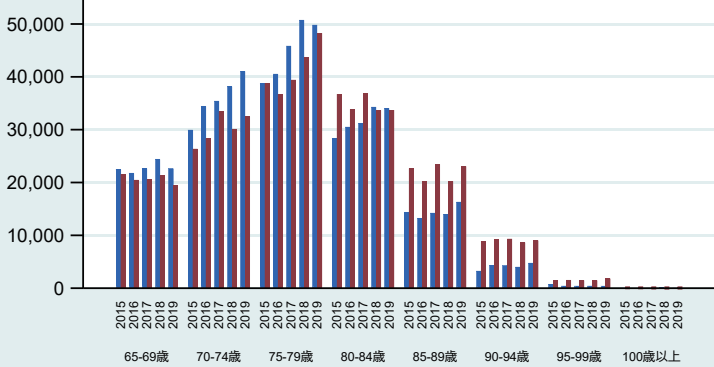


注1) 対象は65歳以上で月15種類以上の複数医薬品投与者 注2) 多剤投与月の薬剤費の年度合計 注3) 青が男性、赤が女性

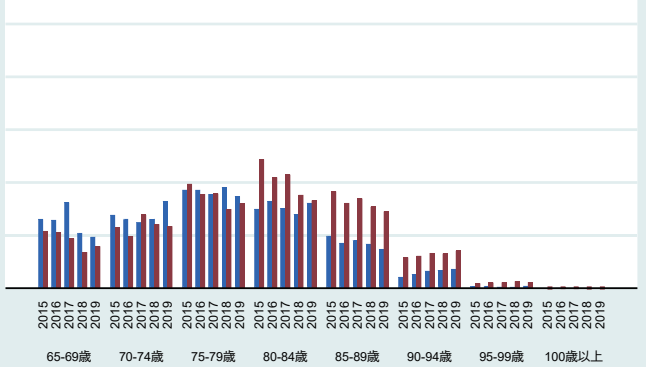
## 5-9. 多剤投与患者総薬剤費【2次医療圏別2・性別・年齢階級別】

〔万円〕

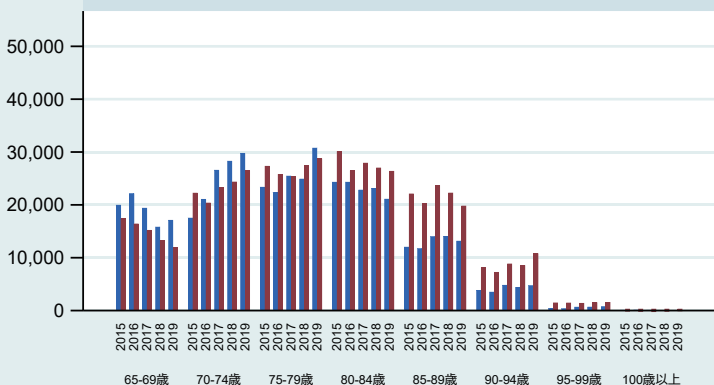
### 印旛



### 香取海匠



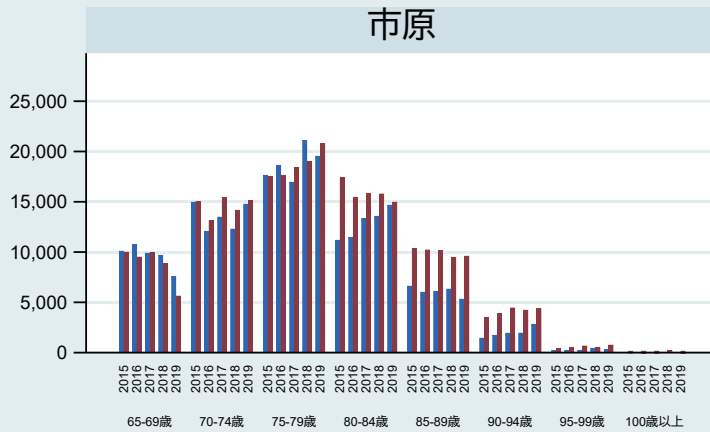
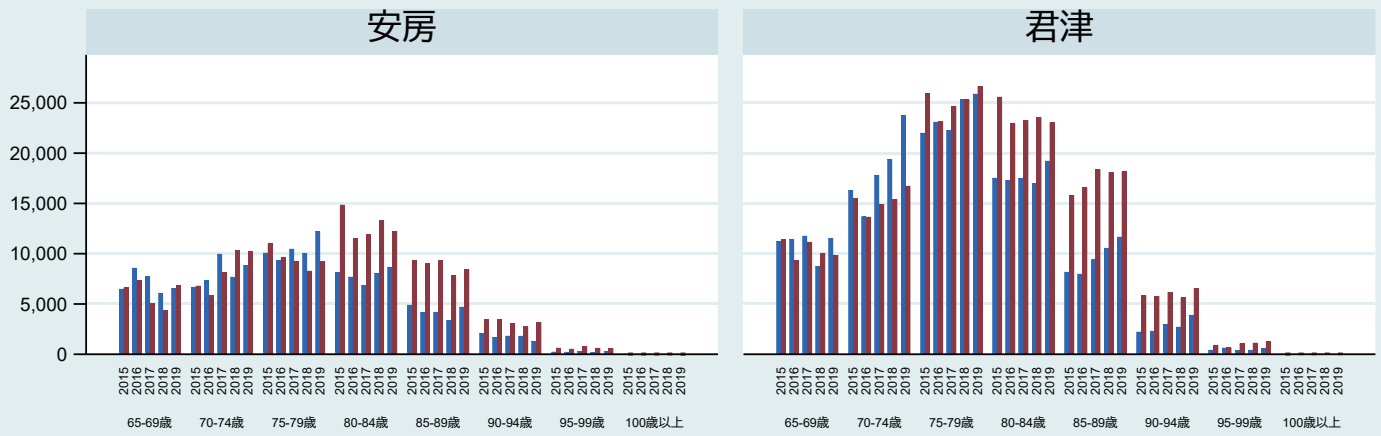
### 山武長生夷隅



注1) 対象は65歳以上で月15種類以上の複数医薬品投与者 注2) 多剤投与月の薬剤費の年度合計 注3) 青が男性、赤が女性

## 5-9. 多剤投与患者総薬剤費【2次医療圏別3・性別・年齢階級別】

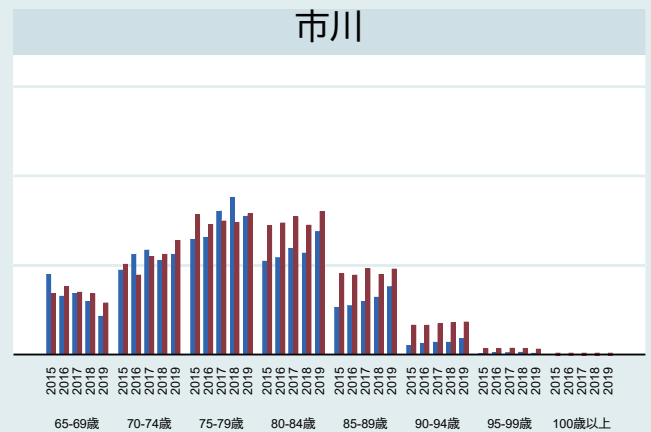
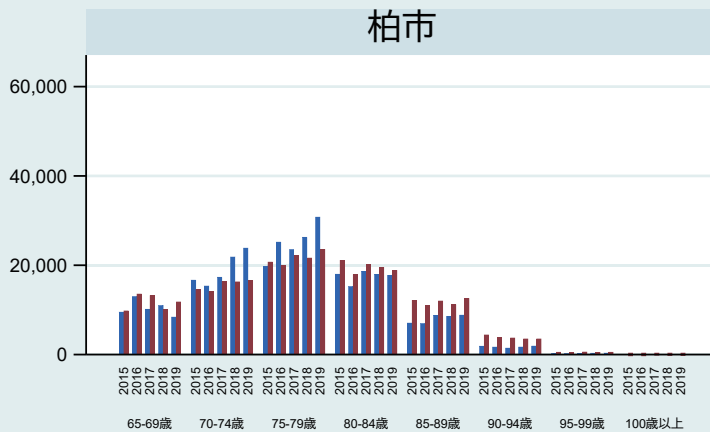
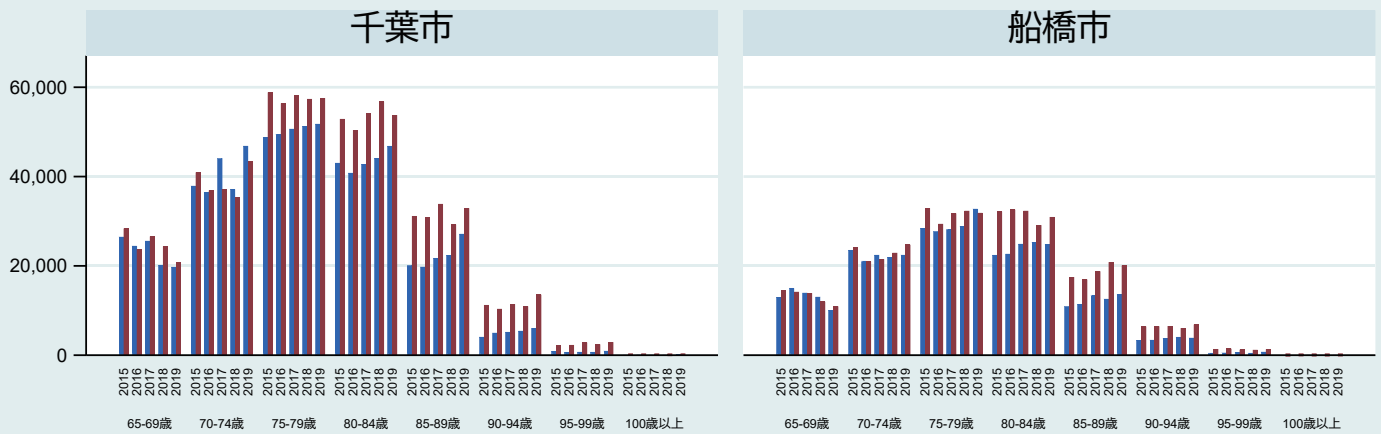
[万円]



注1) 対象は65歳以上で月15種類以上の複数医薬品投与者 注2) 多剤投与月の薬剤費の年度合計 注3) 青が男性、赤が女性

## 5-9. 多剤投与患者総薬剤費【保健所圏域別1・性別・年齢階級別】

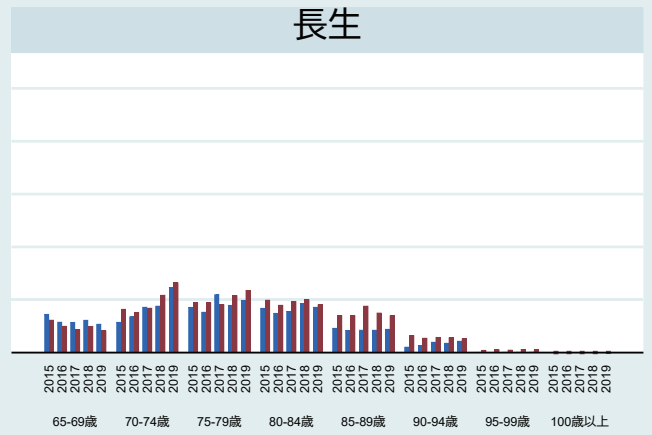
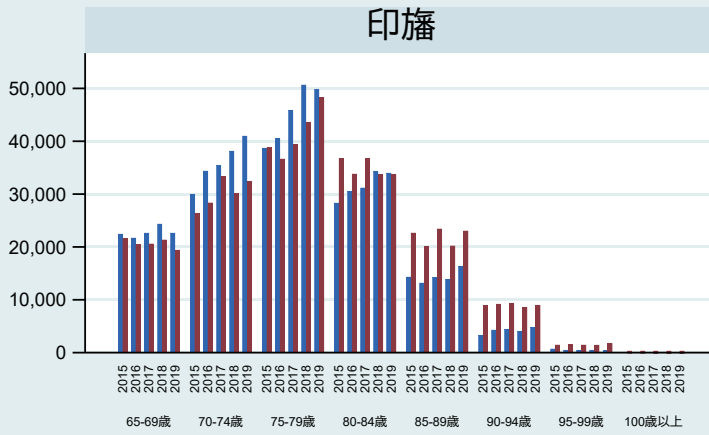
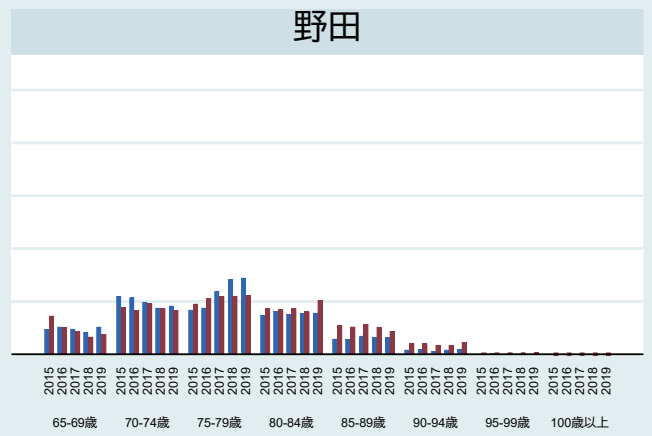
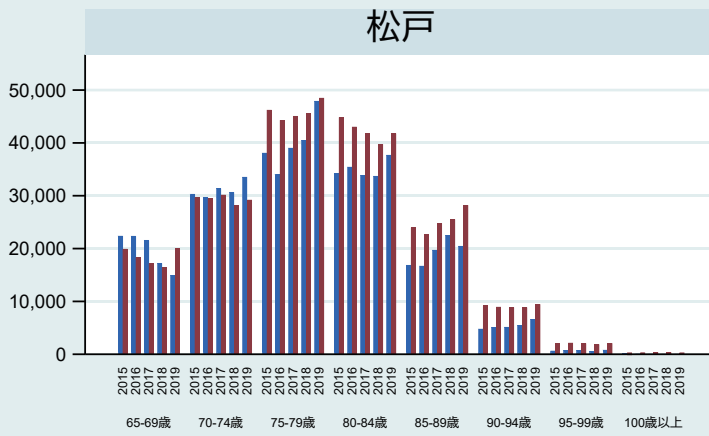
[万円]



注1) 対象は65歳以上で月15種類以上の複数医薬品投与者 注2) 多剤投与月の薬剤費の年度合計 注3) 青が男性、赤が女性

## 5-9. 多剤投与患者総薬剤費【保健所圏域別2・性別・年齢階級別】

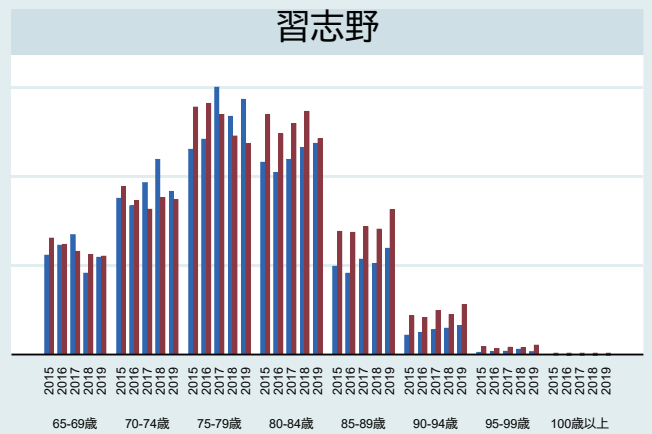
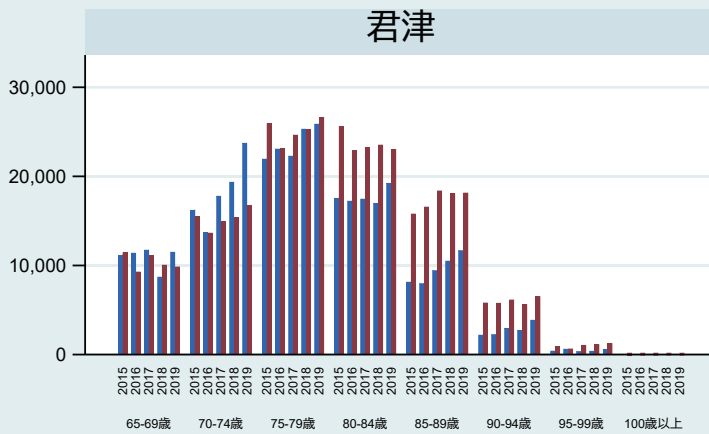
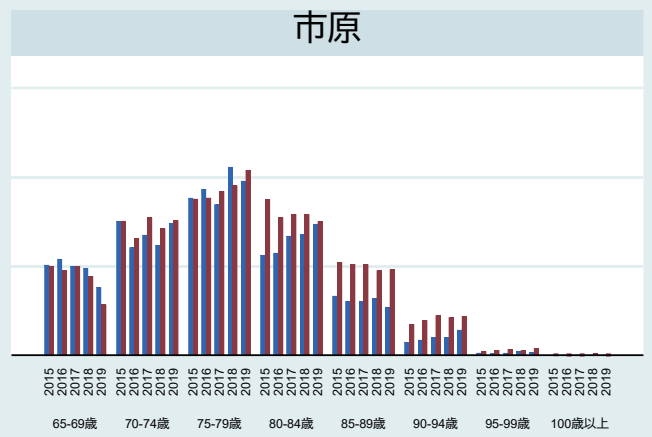
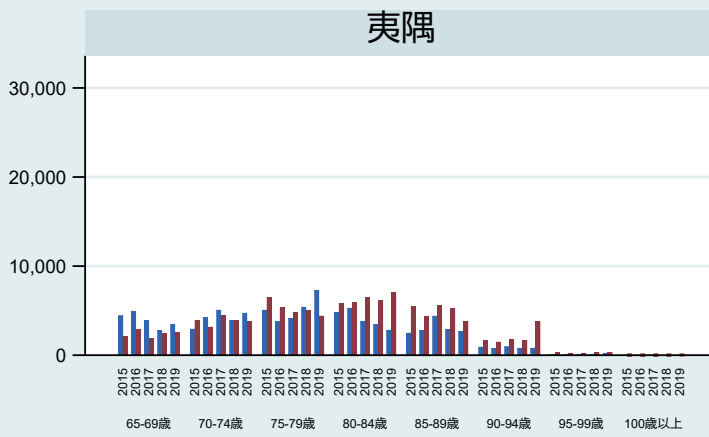
[万円]



注1) 対象は65歳以上で月15種類以上の複数医薬品投与者 注2) 多剤投与月の薬剤費の年度合計 注3) 青が男性、赤が女性

## 5-9. 多剤投与患者総薬剤費【保健所圏域別3・性別・年齢階級別】

[万円]

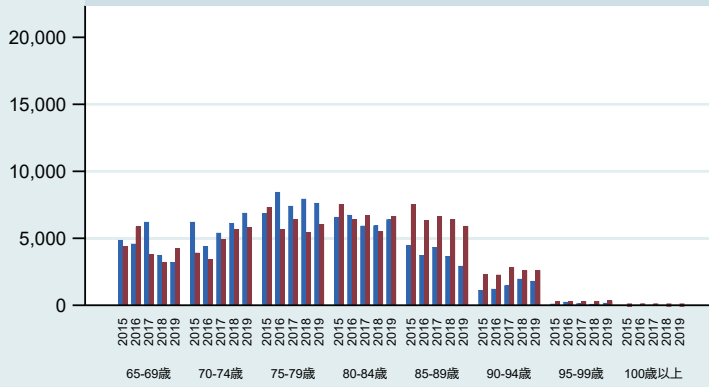


注1) 対象は65歳以上で月15種類以上の複数医薬品投与者 注2) 多剤投与月の薬剤費の年度合計 注3) 青が男性、赤が女性

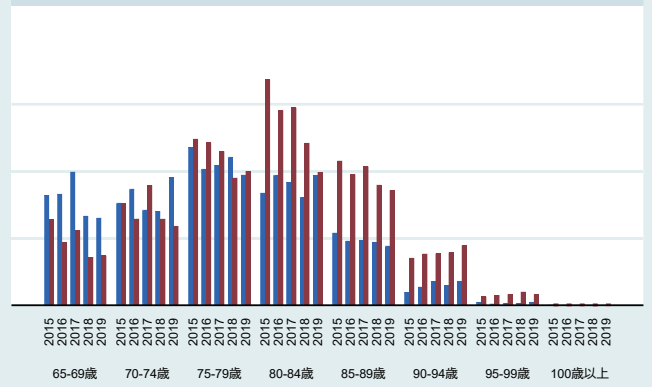
# 5-9. 多剤投与患者総薬剤費【保健所圏域別4・性別・年齢階級別】

[万円]

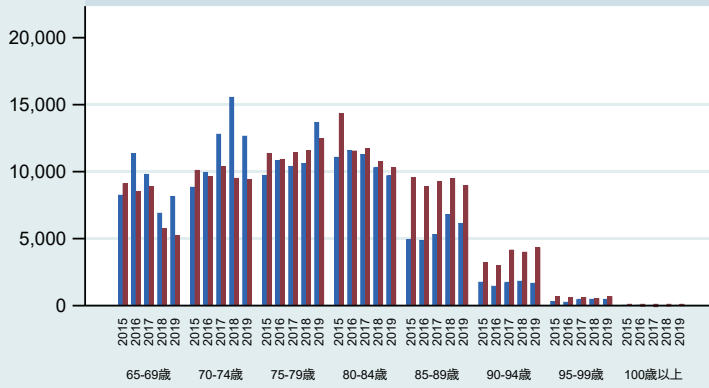
香取



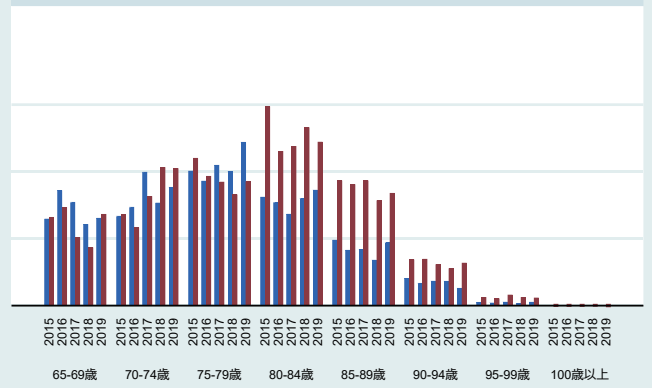
海匠



山武



安房



注1) 対象は65歳以上で月15種類以上の複数医薬品投与者

注2) 多剤投与月の薬剤費の年度合計

注3) 青が男性、赤が女性



## (6) 特定健診受診の有無別医療機関受診有の対象者の状況

1. 対象データ: ①健康スコアリングレポートの特定健診データ、②レセプトデータ
2. 対象期間: 令和元年4月から令和2年3月
3. 対象者:
  - ①対象期間に医療機関受診歴を有する者かつ特定健診の受診歴を有する者
  - ②対象期間に医療機関受診歴を有する者かつ特定健診の受診歴が無い者
4. 評価指標:

一人当たり年間受診回数、一人当たり年間医療費
5. 分析方法:

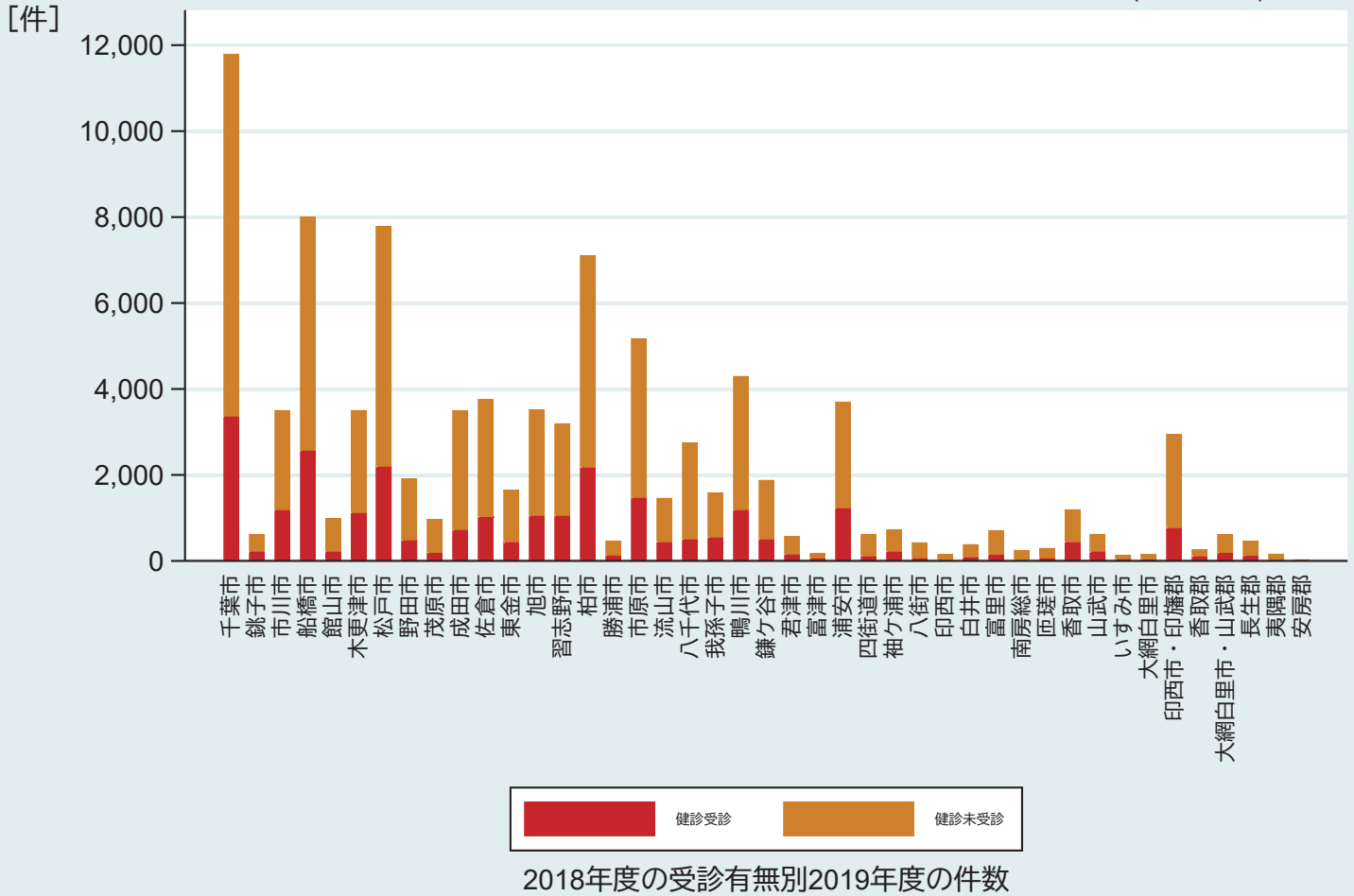
対象期間における特定健診の受診歴の有無別に集計し、市町村別で受診医療機関の住所内別のレセプト件数を集計する。
6. 分析結果: 分析結果は次の図の通りです。

### 7. 考察:

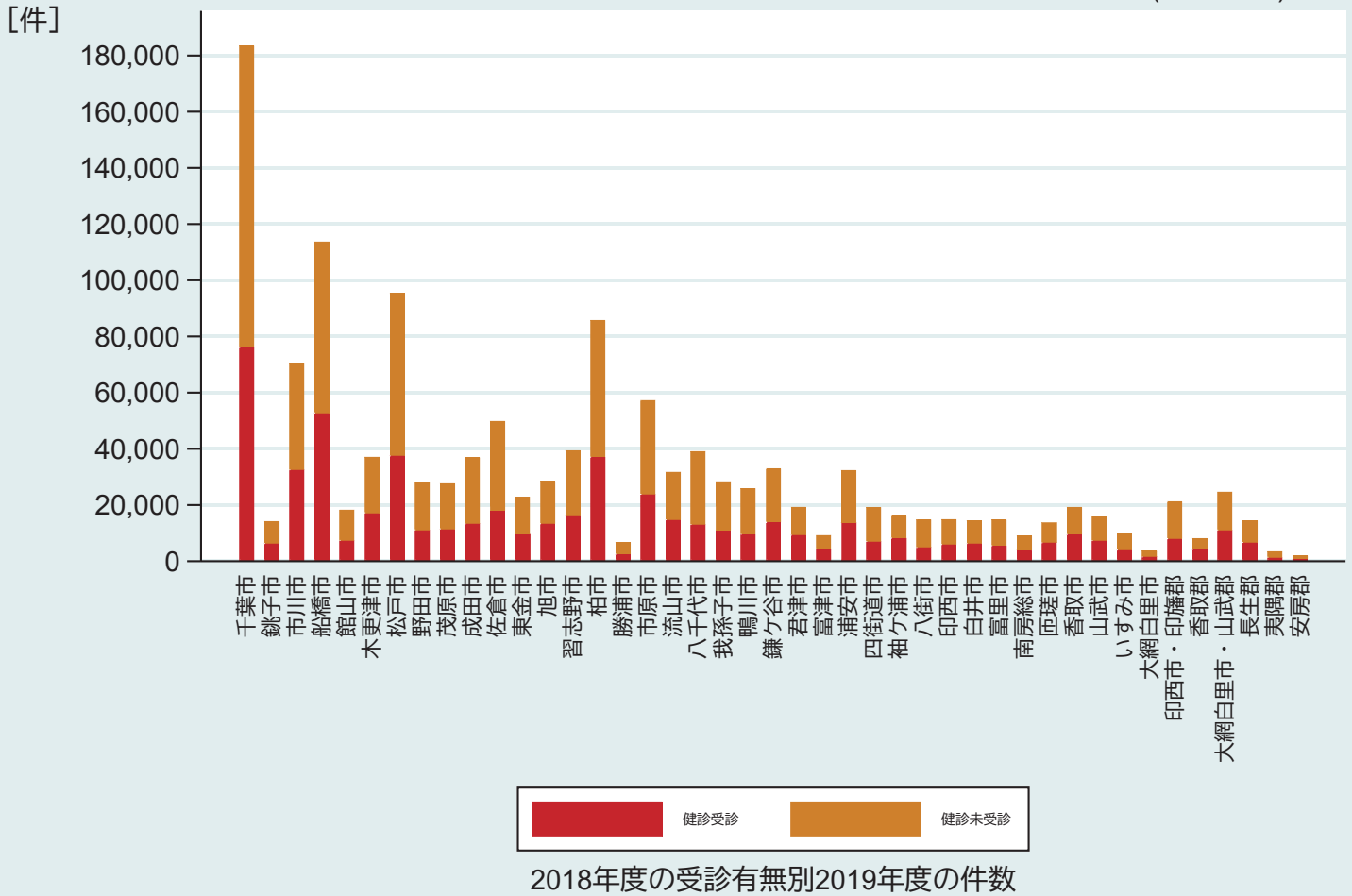
図 6-1 は健診受診有無別・受診医療機関の住所地別レセプト件数を入院と入院外でそれぞれ分析した結果を示しています。

同じ市で健診を受診し医療機関を受診した被保険者数は千葉圏域や東葛圏域においては約三分の一の割合であることがわかりました。いっぽう一部の自治体では、医療機関を受診した被保険者に健診受診者の割合が少ない結果が見られました。考えられる要因として、健診受診者が別の自治体に位置する医療機関を受診したことや、当該自治体の医療機関が多くの未受診者を治療している可能性が示唆されました。特に入院についてはその傾向が強いことから、さらなる解析が必要です。

6-1. 健診受診有無別・受診医療機関の住所地別レセプト件数【入院】(2019年度)

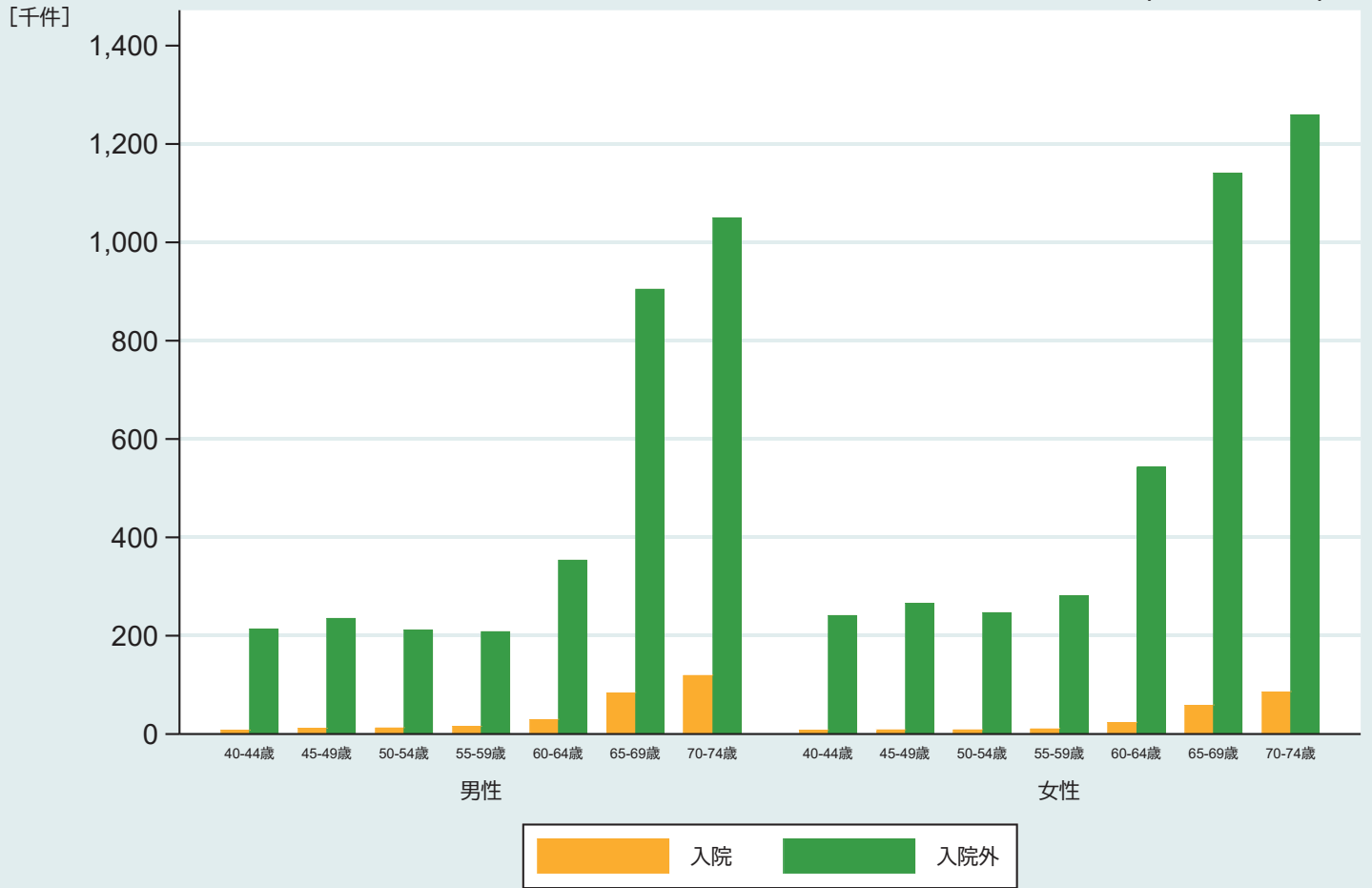


6-1. 健診受診有無別・受診医療機関の住所地別レセプト件数【入院外】(2019年度)

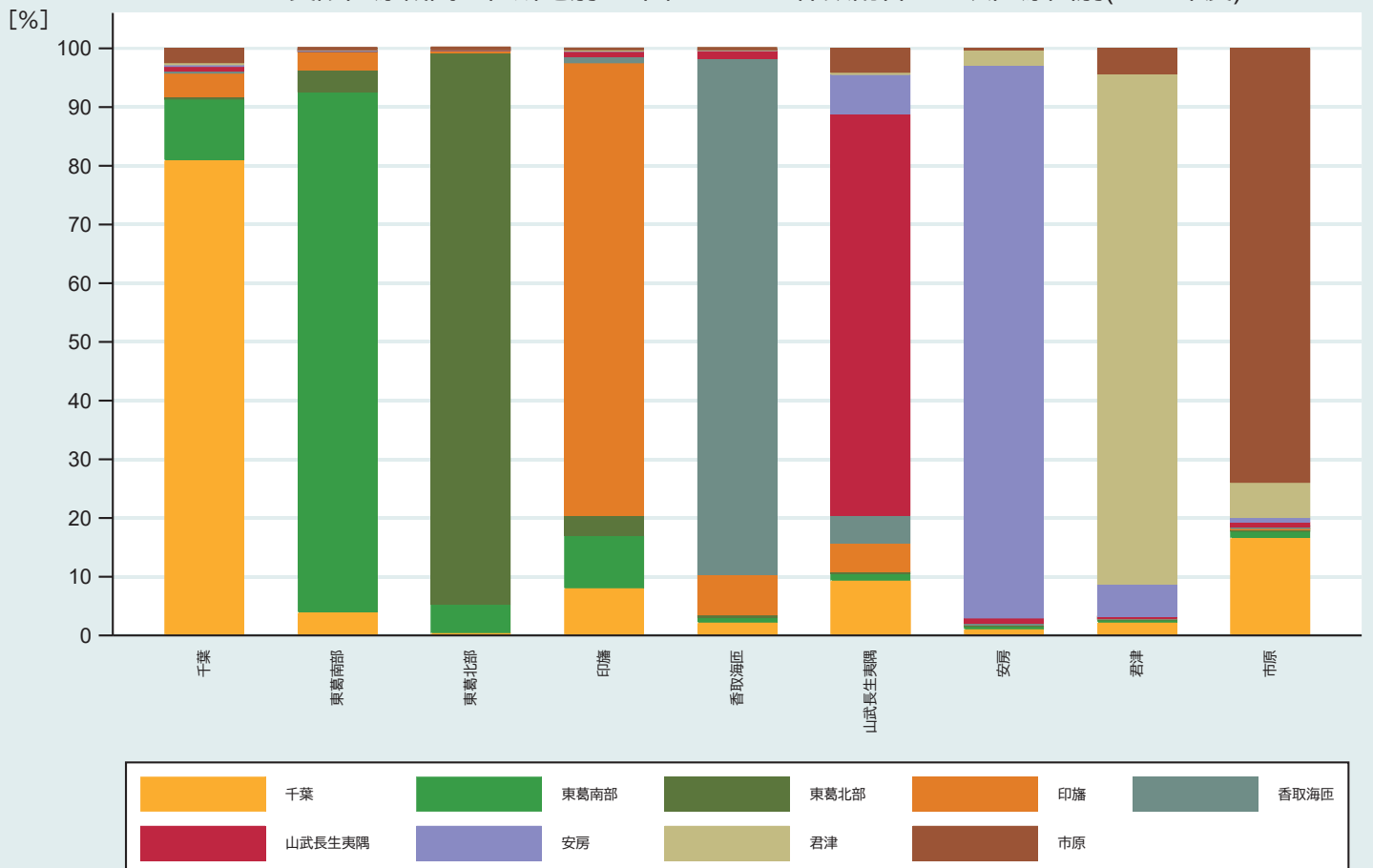




### 6-1. 入院・入院外のレセプト件数・年齢階級別・性別(2019年度)

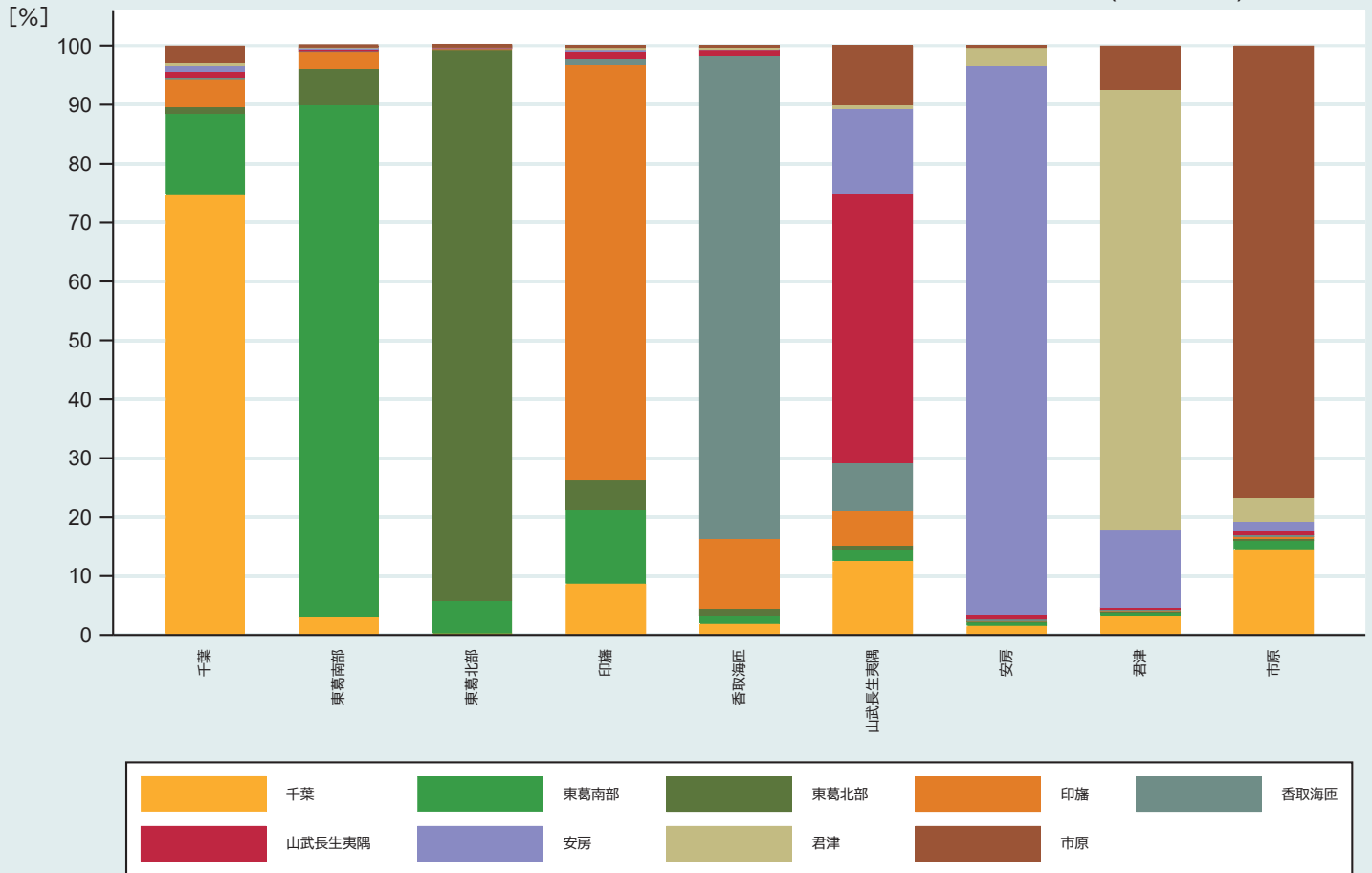


### 6-1. 受診医療機関の住所地別・外来レセプト件数割合・二次医療圏別(2019年度)



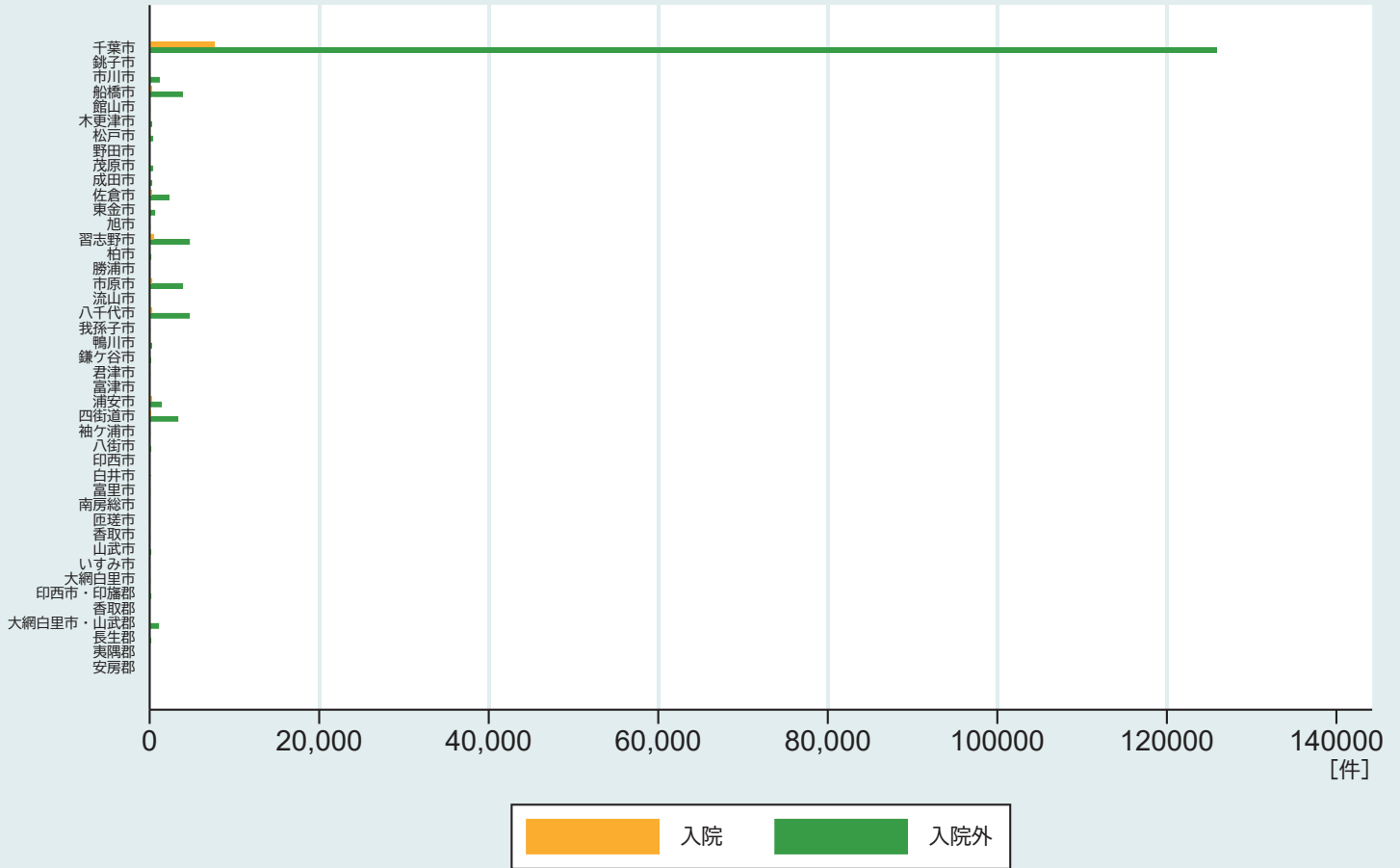
(年間総数・医療機関コードにより集計。コード不明は除外)

6-1. 受診医療機関の住所地別・入院レセプト件数割合・二次医療圏別(2019年度)



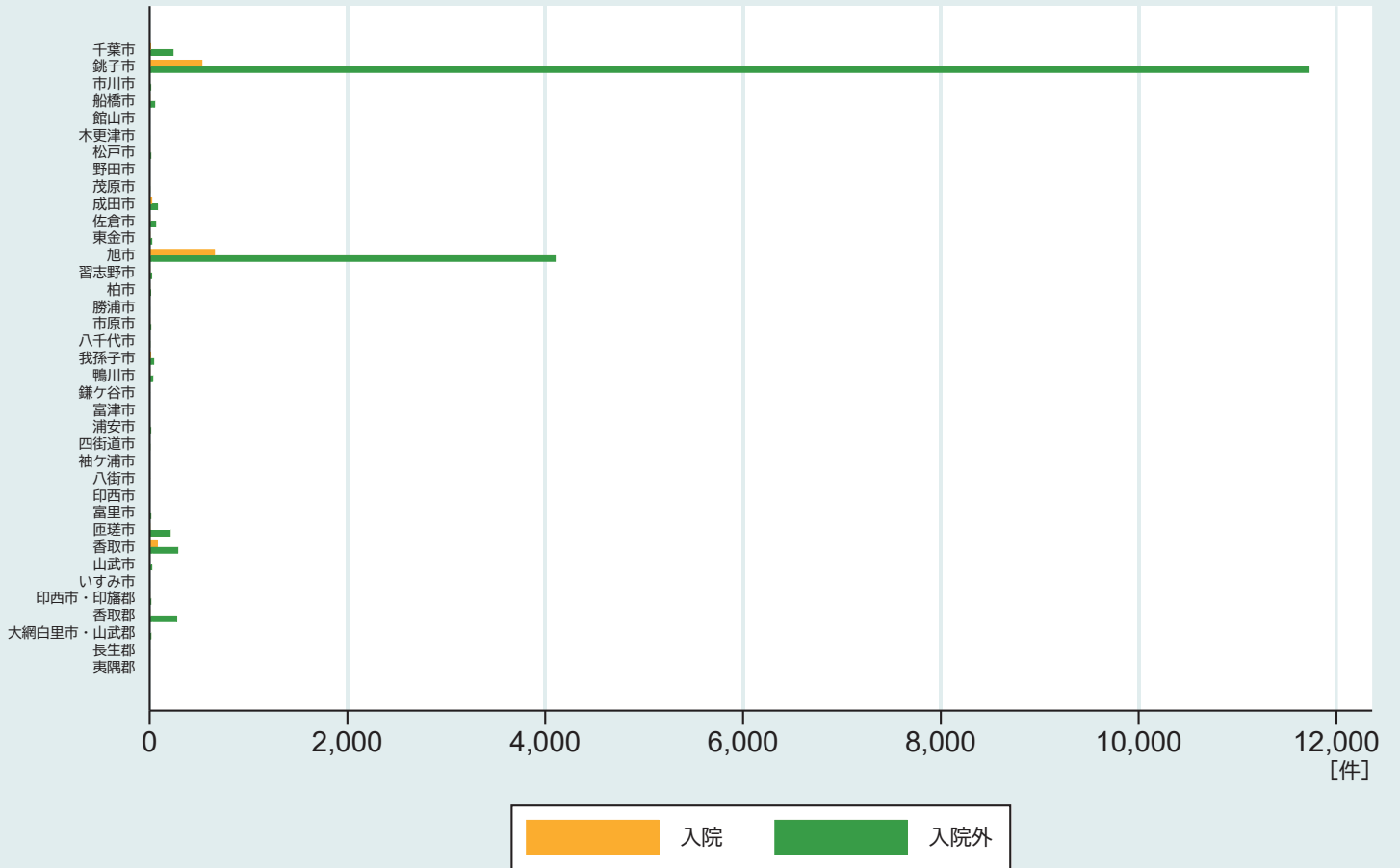
(年間総数・医療機関コードにより集計。コード不明は除外)

6-1. 受診医療機関の住所地別入院・入院外のレセプト件数・千葉市(2019年度)



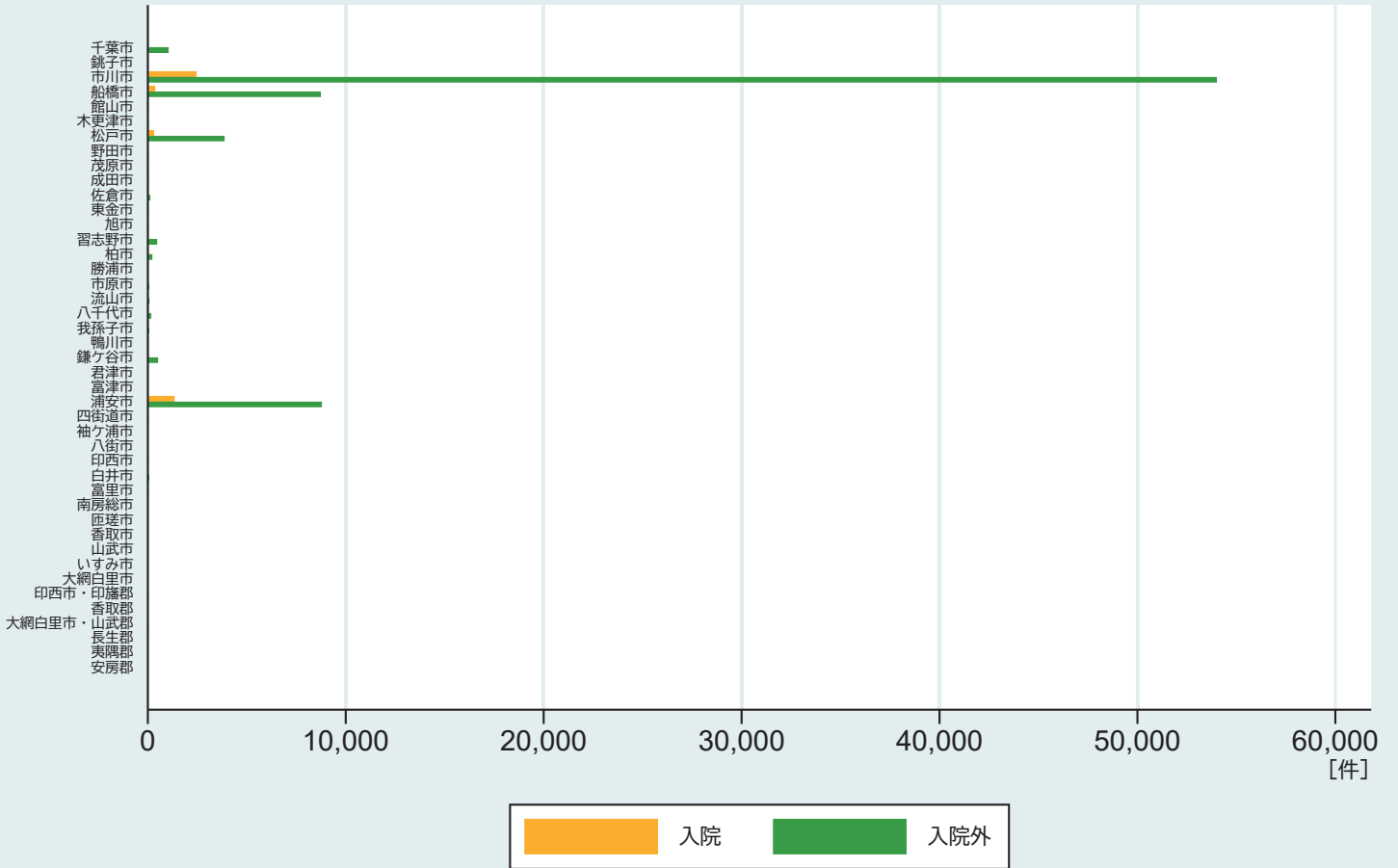
(年間総数・医療機関コードにより集計。コード不明は除外)

6-1. 受診医療機関の住所地別入院・入院外のレセプト件数・銚子市(2019年度)



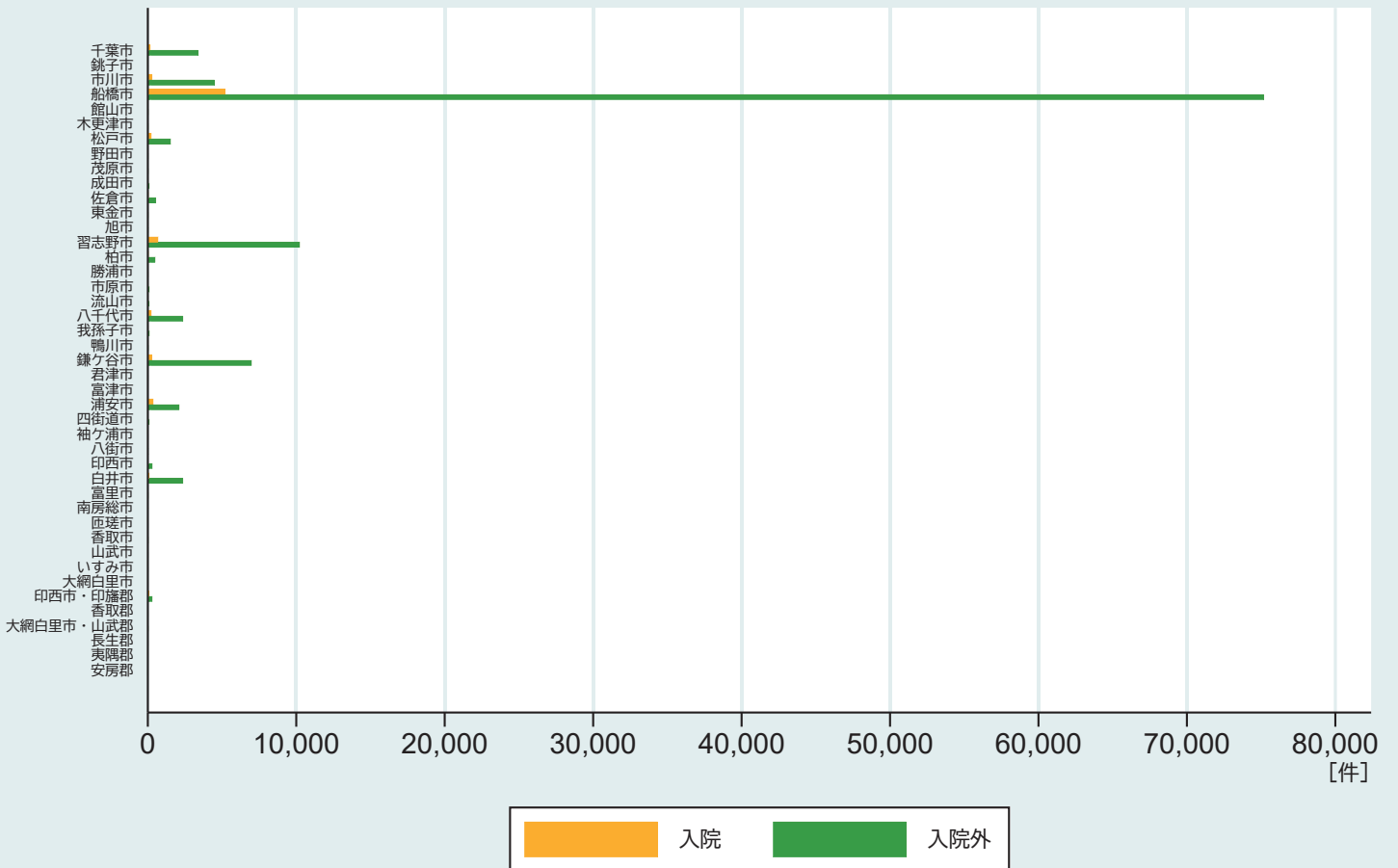
(年間総数・医療機関コードにより集計。コード不明は除外)

6-1. 受診医療機関の住所地別入院・入院外のレセプト件数・市川市(2019年度)



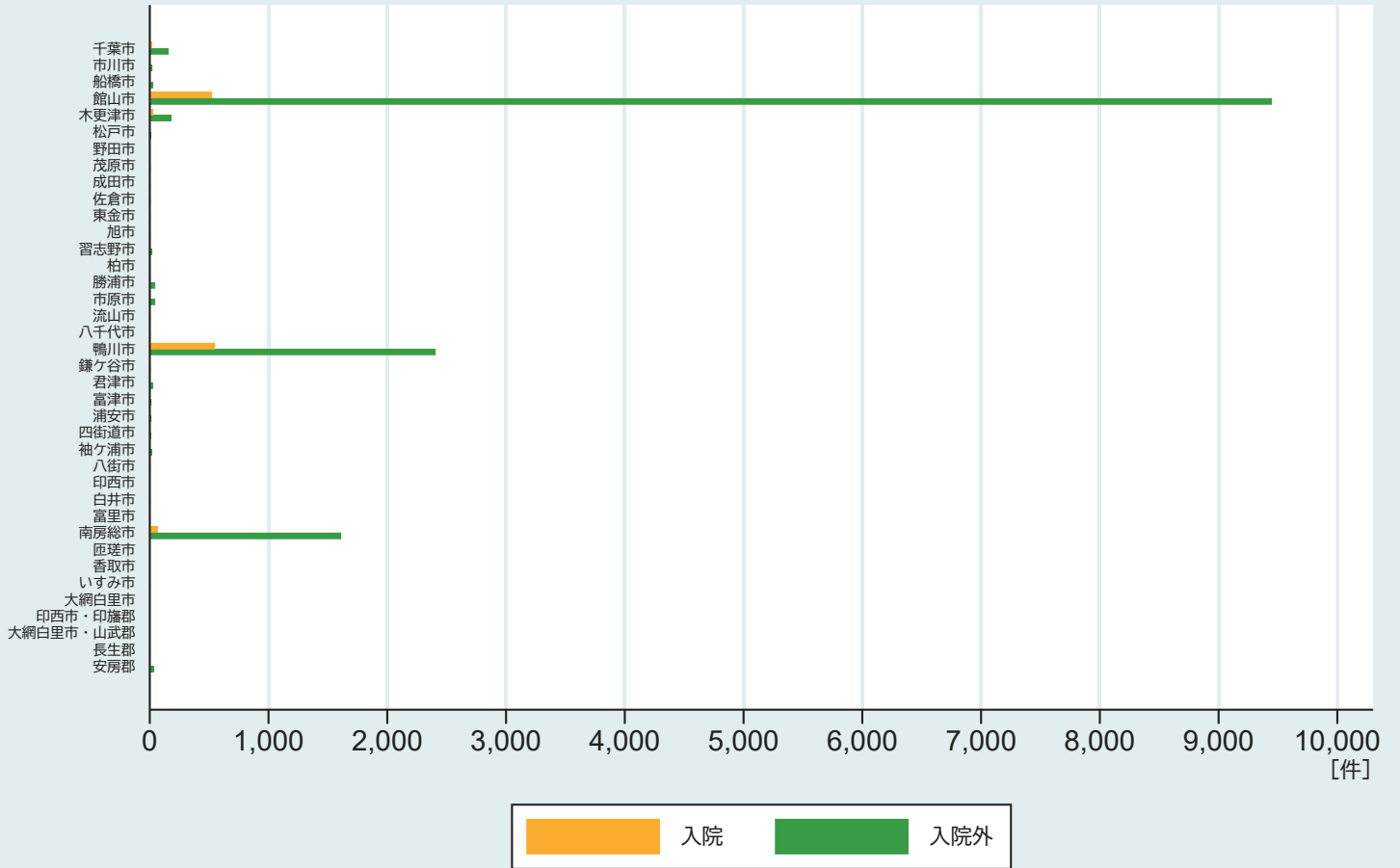
(年間総数・医療機関コードにより集計。コード不明は除外)

6-1. 受診医療機関の住所地別入院・入院外のレセプト件数・船橋市(2019年度)



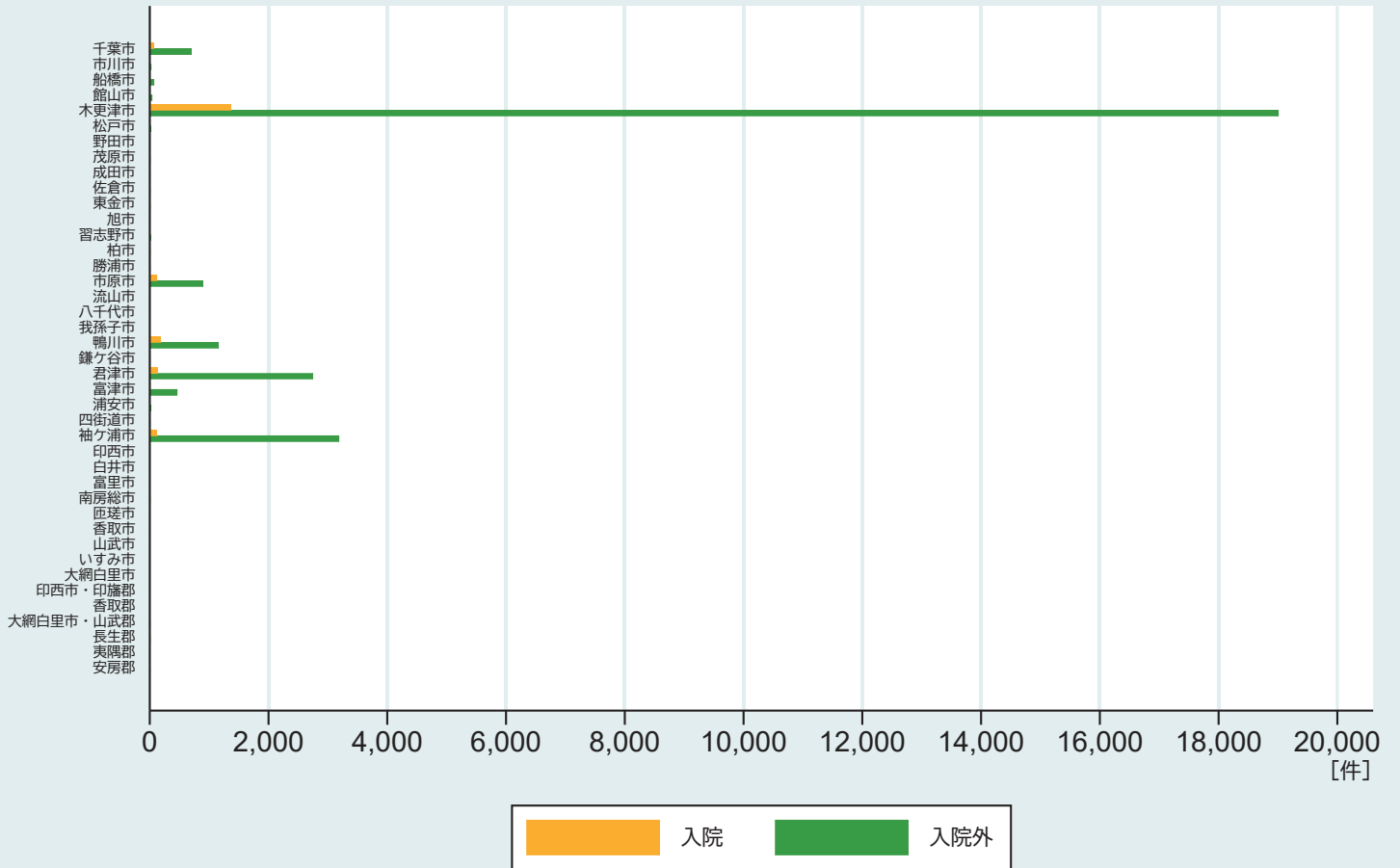
(年間総数・医療機関コードにより集計。コード不明は除外)

6-1. 受診医療機関の住所地別入院・入院外のレセプト件数・館山市(2019年度)



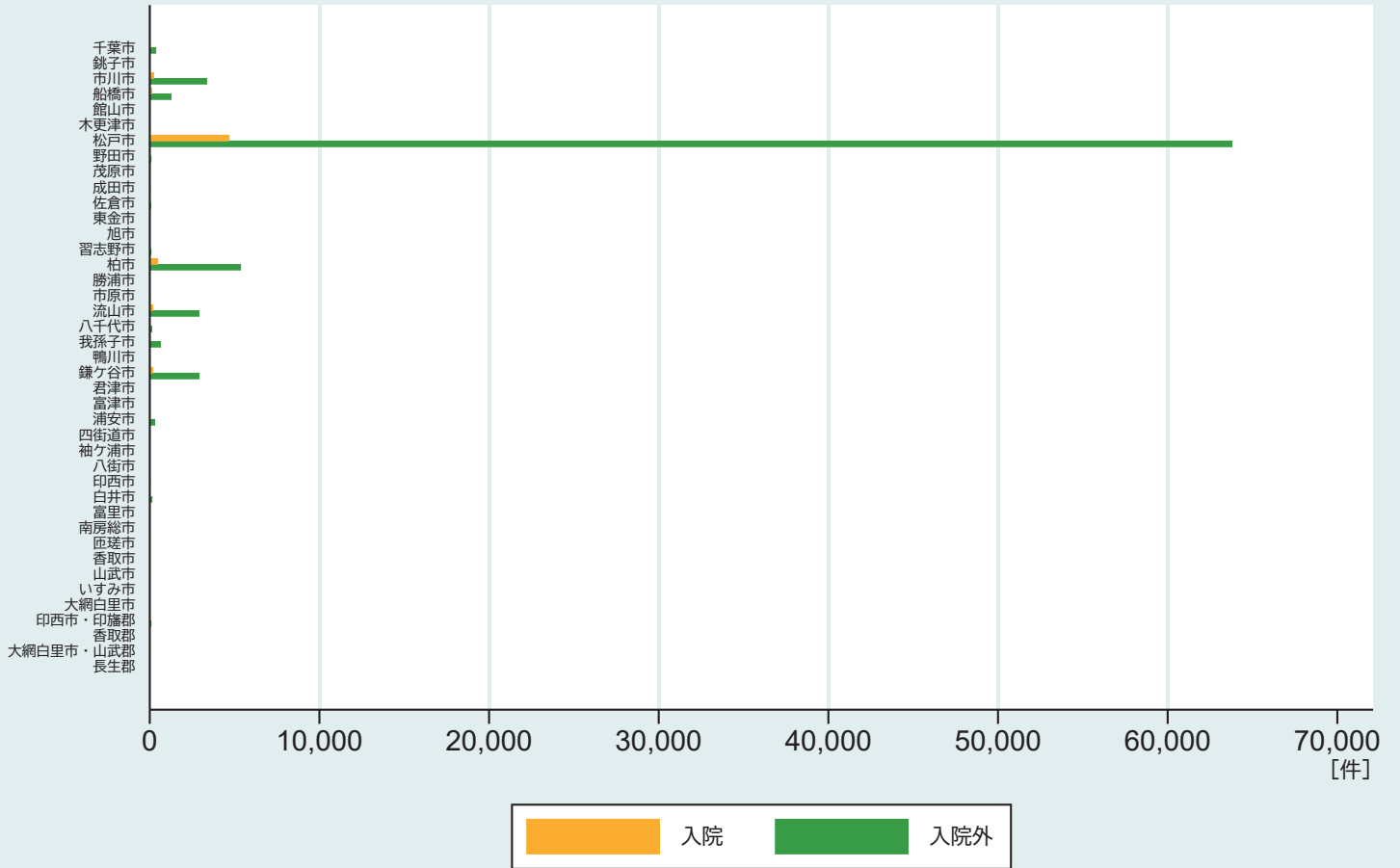
(年間総数・医療機関コードにより集計。コード不明は除外)

6-1. 受診医療機関の住所地別入院・入院外のレセプト件数・木更津市(2019年度)



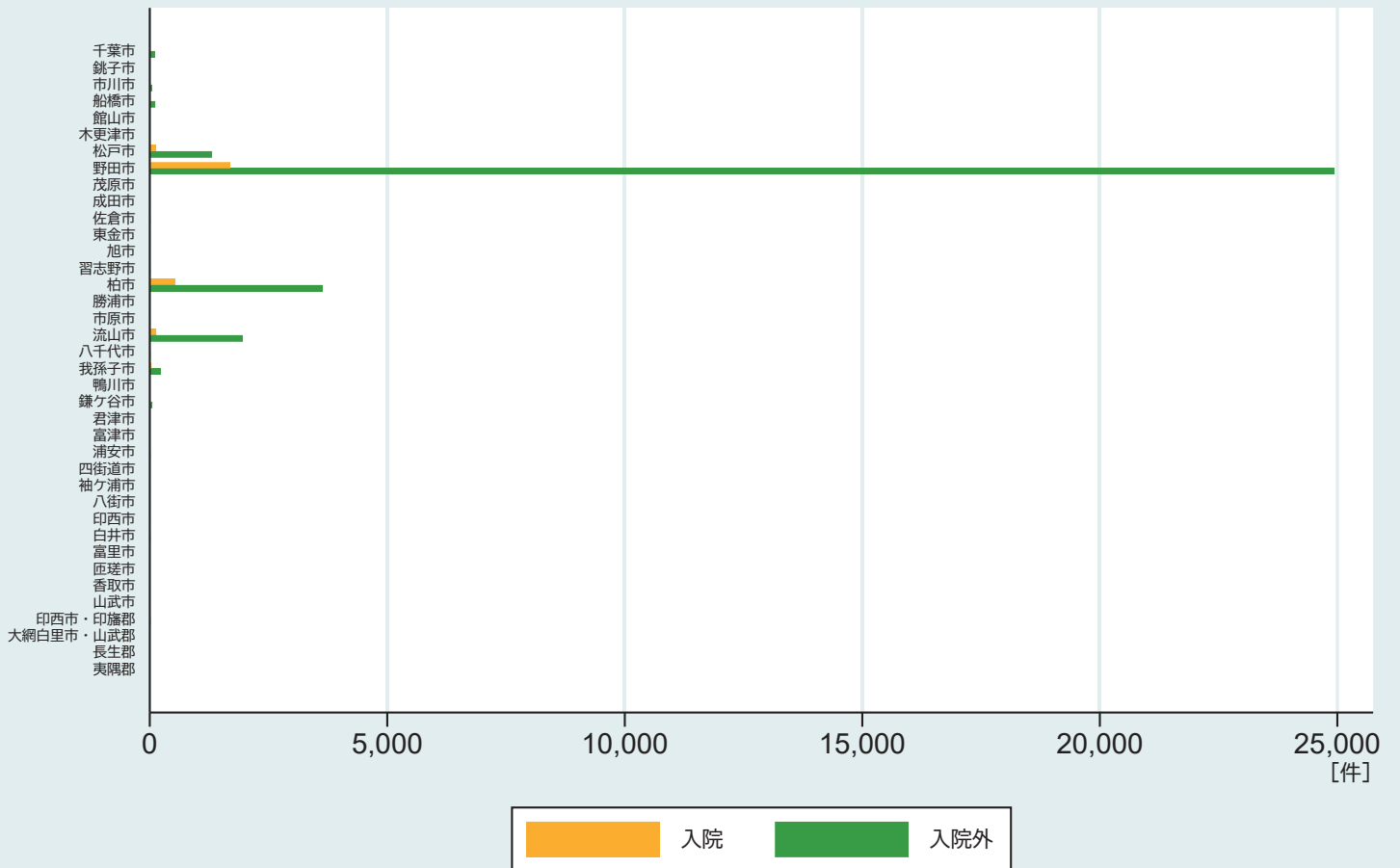
(年間総数・医療機関コードにより集計。コード不明は除外)

6-1. 受診医療機関の住所地別入院・入院外のレセプト件数・松戸市(2019年度)



(年間総数・医療機関コードにより集計。コード不明は除外)

6-1. 受診医療機関の住所地別入院・入院外のレセプト件数・野田市(2019年度)



(年間総数・医療機関コードにより集計。コード不明は除外)