

# 事業概要

# 事業概要

## 1. 保険者、世帯数及び被保険者数の状況

### (1) 保険者数

保険者数は、平成23年度末現在57保険者である。その内訳は54市町村・3国保組合である。

### (2) 世帯数

世帯数の年度別の状況は、表1及びグラフ1のとおりである。

平成23年度末現在の国保加入世帯数は、1,053,302世帯であり、前年度と比較すると、3,201世帯、およそ0.3%増加している。

### (3) 被保険者数

被保険者数の年度別の状況は、表1及びグラフ1のとおりである。

平成23年度末現在の被保険者数は1,849,134人である。前年度と比較して7,366人、0.4%減少した。

1世帯当たり被保険者数は1.76人であり、前年度と比較して0.01人の減少となった。

平成23年度末現在の県人口に占める被保険者数の割合（加入率）は、30.08%であり、前年度と比較して0.2%減少した。

被保険者全体を、一般・退職の区分別に見ると表2及びグラフ1のとおりである。

- ・一般 → 1,758,765人  
(前年度比較 -7,303人、0.4%減少)
- ・退職 → 90,369人  
(前年度比較 -63人、0.07%減少)

また、平成12年度から施行された介護保険第2号被保険者数は676,357人で、前年度と比較して5,816人、0.85%の減少となっている。

- ・介護保険第2号 → 676,357人  
(前年度比較 -5,816人、0.85%減少)

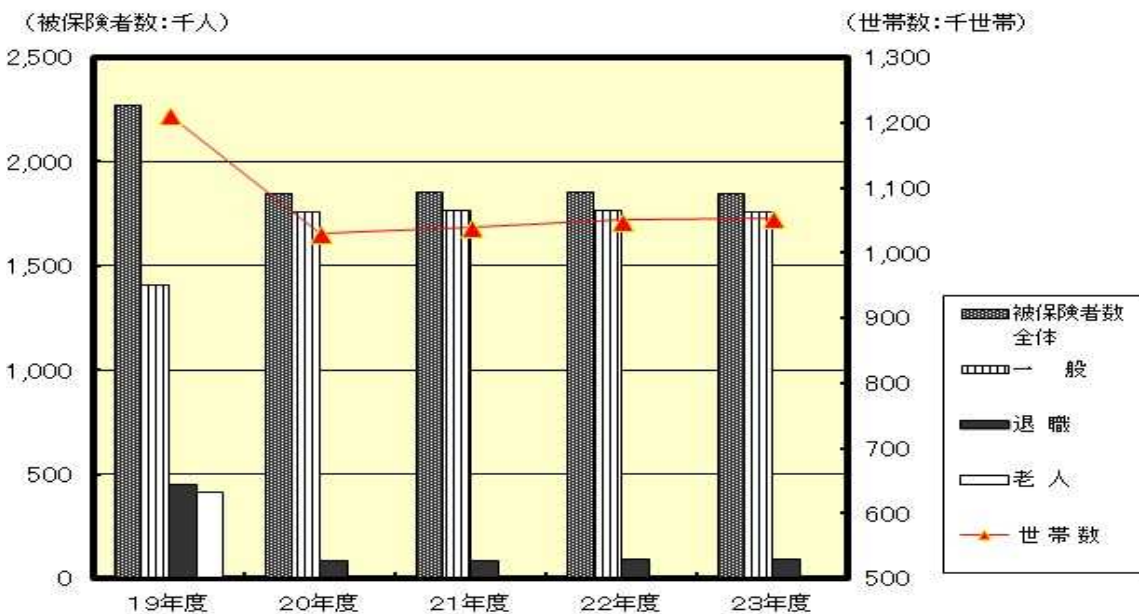
表1 世帯数及び被保険者数の推移(年度末現在)

年度	総世帯数	国民健康保険加入世帯			総人口	国民健康保険加入者		
		世帯数	対前年度比	加入率		被保険者数	対前年度比	加入率
	世帯	世帯	%	%	人	人	%	%
19年度	2,498,476	1,212,734	100.6	48.54	6,090,799	2,269,583	99.3	37.26
20年度	2,540,337	1,029,749	84.9	40.54	6,124,453	1,846,551	81.4	30.15
21年度	2,573,718	1,039,857	101.0	40.40	6,149,799	1,849,437	100.2	30.07
22年度	2,600,068	1,050,101	101.0	40.39	6,161,921	1,856,500	100.4	30.13
23年度	2,616,794	1,053,302	100.3	40.25	6,147,619	1,849,134	99.6	30.08

表2 被保険者の内訳の推移(年度末現在)

年度	国民健康保険加入者内訳							1世帯当たり被保数
	総数	介護2号	一般	介護2号	退職	介護2号	老人	
	人	人	人	人	人	人	人	人
19年度	2,269,583	684,655	1,408,836	—	450,904	—	409,843	1.87
20年度	1,846,551	666,126	1,760,697	—	85,854	—	—	1.79
21年度	1,849,437	663,910	1,763,472	—	85,965	—	—	1.78
22年度	1,856,500	682,173	1,766,068	—	90,432	—	—	1.77
23年度	1,849,134	676,357	1,758,765	—	90,369	—	—	1.76

グラフ1 世帯数及び被保険者数の推移(年度末現在)



(4) 被保険者異動状況

平成23年度における被保険者の異動状況は、増加総数が308,541人、減少総数が316,178人で、差引7,637人減少した。(表3)

異動の要因として、資格取得では「社保離脱」が最も多く、次いで「転入」「出生」の順となっている。資格喪失では、「社保加入」によるものが最も多く、次いで「転出」「後期加入」の順となっている。

なお、住所異動・社保関係・その他については資格取得超過となっているが、生保関係・出生死亡・後期関係については資格喪失超過となっている。(表4及びグラフ2)

**表3 年度別 被保険者異動状況**

(単位:人)

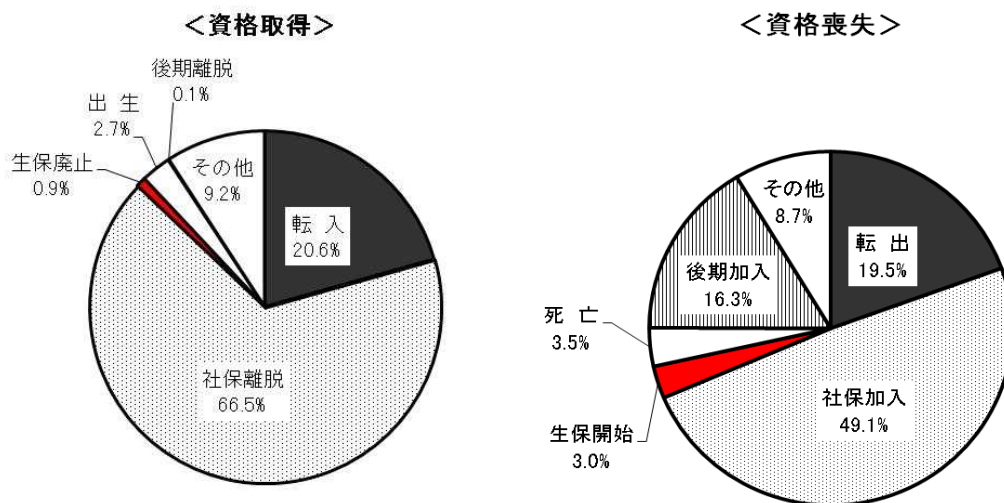
区 分	19年度	20年度	21年度	22年度	23年度
増 加	302,706	312,449	308,107	315,687	308,541
減 少	319,708	727,788	305,272	308,752	316,178
差 引	-17,002	-415,339	2,835	6,935	-7,637

**表4 平成23年度 被保険者増減の内訳**

(単位:人)

資格取得	転 入	社保離脱	生保廃止	出 生	後期離脱	その他	計
	63,654	205,099	2,802	8,444	217	28,325	308,541
資格喪失	転 出	社保加入	生保開始	死 亡	後期加入	その他	計
	61,550	155,274	9,383	11,104	51,508	27,359	316,178

**グラフ2 被保険者数増減内訳**



## 2. 保険給付の状況

### (1) 医療費（療養諸費）

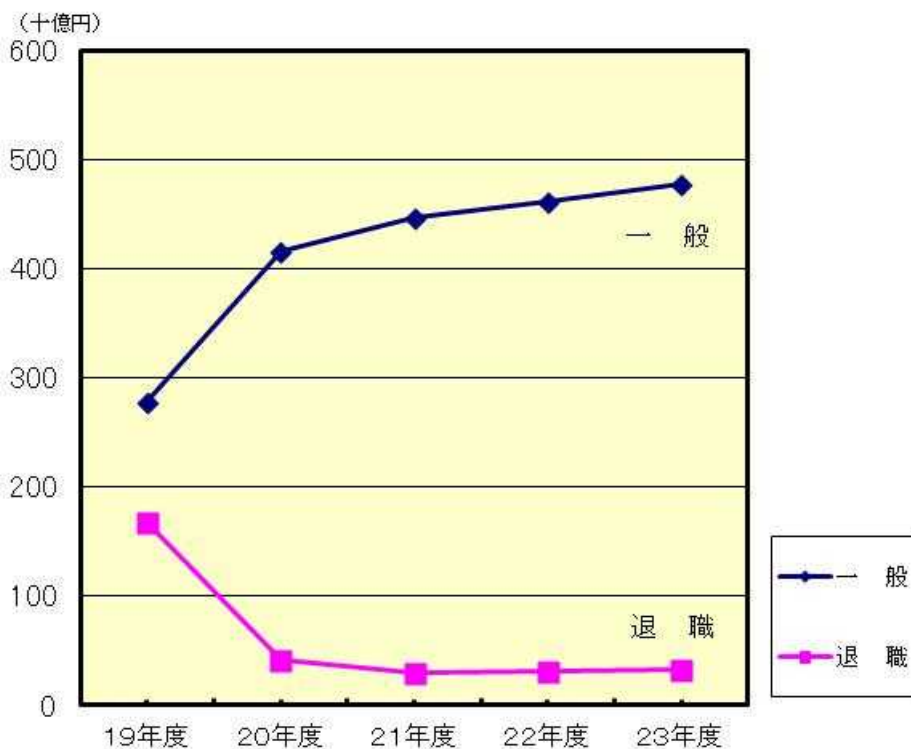
#### ① 医療費総額

平成23年度の国民健康保険被保険者にかかる医療費の総額（54市町村・3国保組合）は5,097億8,509万円であり、総額の内訳については、一般分が4,772億8,786万円、退職分が324億9,723万円で、前年度と比較して172億3,372万円増加した。（表5及びグラフ3）

表5 年度別 医療費の状況

年 度	総 医 療 費（千 円）				対前年度 伸び率(%)
	一 般	退 職	老 人	合 計	
19年度	277,406,735	167,111,816	309,085,480	753,604,031	4.31
20年度	415,194,562	41,713,970	—	456,908,532	-39.37
21年度	446,198,945	29,310,152	—	475,509,097	4.07
22年度	461,743,882	30,807,491	—	492,551,373	3.58
23年度	477,287,860	32,497,234	—	509,785,094	3.50

グラフ3 年度別 医療費の推移



② 被保険者1人当たり医療費

平成23年度の被保険者1人当たり医療費は272,938円であり、前年度と比較して8,744円(3.31%)増加した。(表6)

また、本県の1人当たり医療費は全国平均に比してかなり低く、市町村国保のみで見た場合、都道府県別では、沖縄県、茨城県に次いで下から3番目の低さである。

被保険者1人当たり医療費を一般・退職の区分別に見ると、一般268,995円に対し、退職は347,568円で医療費格差は1人当たり78,573円、およそ1.3倍となっている。

**表6 年度別 一人当たり医療費の状況**

年 度	一人当たり医療費(円)						
	千 葉 県					全 国	
	一 般	退 職	老 人	合 計	対前年度 伸び率(%)	合 計	対前年度 伸び率(%)
19年度	194,103	369,349	767,712	329,918	5.06	391,940	4.48
20年度	238,484	363,663	—	246,222	—	271,544	—
21年度	251,698	337,620	—	255,709	3.85	279,463	2.92
22年度	260,153	344,372	—	264,194	3.32	288,816	3.35
23年度	268,995	347,568	—	272,938	3.31	298,155	3.23

(2) 診療費諸率

平成23年度診療費諸率は、表7のとおりである。

**表7 平成23年度 診療費諸率**

( )内は市町村のみ

	受 診 率				1 件 当 たり 日 数 (日)			
	入 院	入院外	歯 科	計	入 院	入院外	歯 科	計
一 般	17.751 (17.892)	724.073 (726.944)	168.736 (169.570)	901.560 (914.407)	15.27 (15.30)	1.63 (1.63)	2.08 (2.08)	1.98 (1.98)
退 職	19.652 (19.652)	884.231 (884.231)	220.956 (220.956)	1124.839 (1124.839)	13.77 (13.77)	1.61 (1.61)	2.09 (2.09)	1.92 (1.92)
全 体	17.847 (17.981)	732.090 (734.919)	171.350 (172.176)	921.286 (925.077)	15.19 (15.22)	1.63 (1.63)	2.08 (2.08)	1.98 (1.98)

	1 日 当 たり 診 療 費 (円)				1 人 当 たり 診 療 費 (円)			
	入 院	入院外	歯 科	計	入 院	入院外	歯 科	計
一 般	32,986 (32,943)	8,275 (8,277)	6,266 (6,266)	11,599 (11,607)	89,439 (90,199)	97,792 (98,313)	21,988 (22,124)	209,219 (210,635)
退 職	40,229 (40,229)	9,497 (9,497)	6,158 (6,158)	12,639 (12,639)	108,846 (108,846)	135,349 (135,349)	28,387 (28,387)	272,581 (272,581)
全 体	33,348 (33,308)	8,348 (8,350)	6,259 (6,259)	11,661 (11,669)	90,411 (91,144)	99,672 (100,191)	22,308 (22,441)	212,391 (213,776)

① 受診率

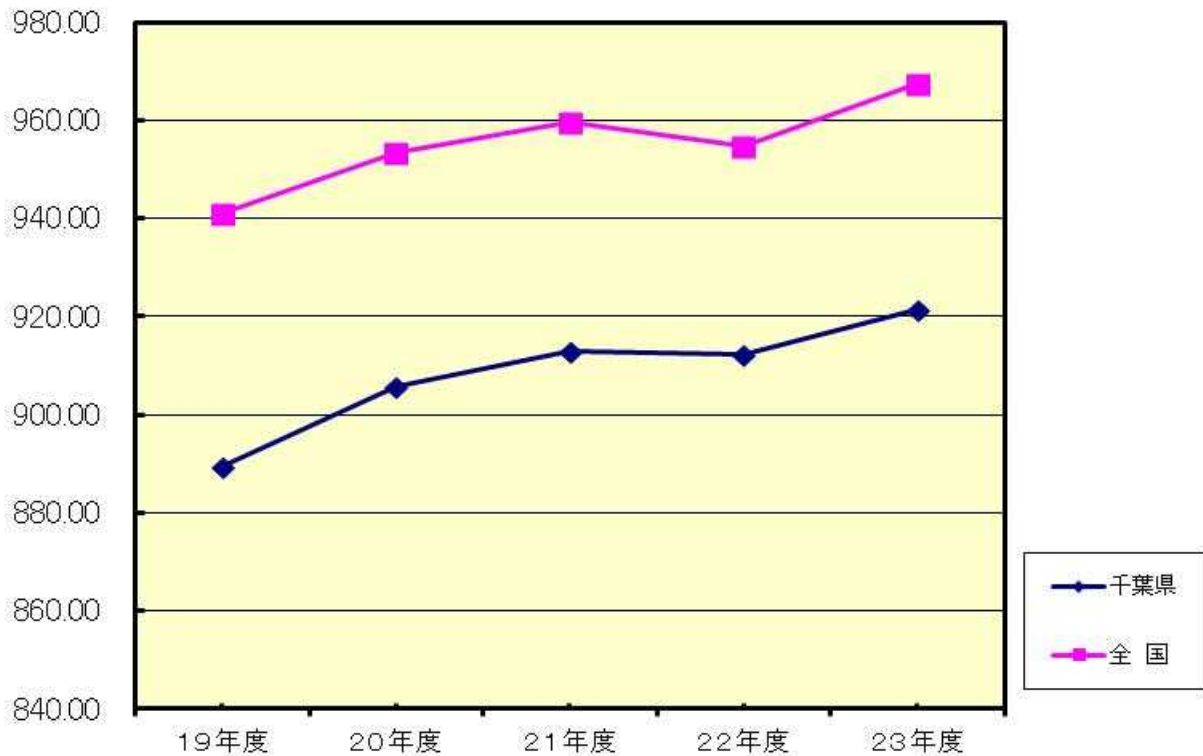
平成23年度受診率（一般+退職）は921.29、前年度の912.24と比較して9.05ポイント（1.0%）増加した。（表8及びグラフ4）

入院、入院外、歯科別では、入院17.85で0.3%の減少、入院外732.09で0.6%の増加、歯科171.35で2.7%の増加となっている。（表8）

**表8 受診率（一般+退職）の状況**

年 度	全 体		入 院		入 院 外		歯 科	
	千葉県	全 国	千葉県	全 国	千葉県	全 国	千葉県	全 国
19年度	889.55	940.97	17.48	21.02	714.02	767.74	158.05	152.21
20年度	905.77	953.48	17.79	21.22	725.79	776.46	162.18	155.80
21年度	912.99	959.66	17.88	21.13	731.15	781.20	163.95	157.33
22年度	912.24	954.80	17.91	21.21	727.55	773.31	166.78	160.28
23年度	921.29	967.55	17.85	21.21	732.09	781.15	171.35	165.19

**グラフ4 受診率の年度別の推移**



② 1件当たり日数

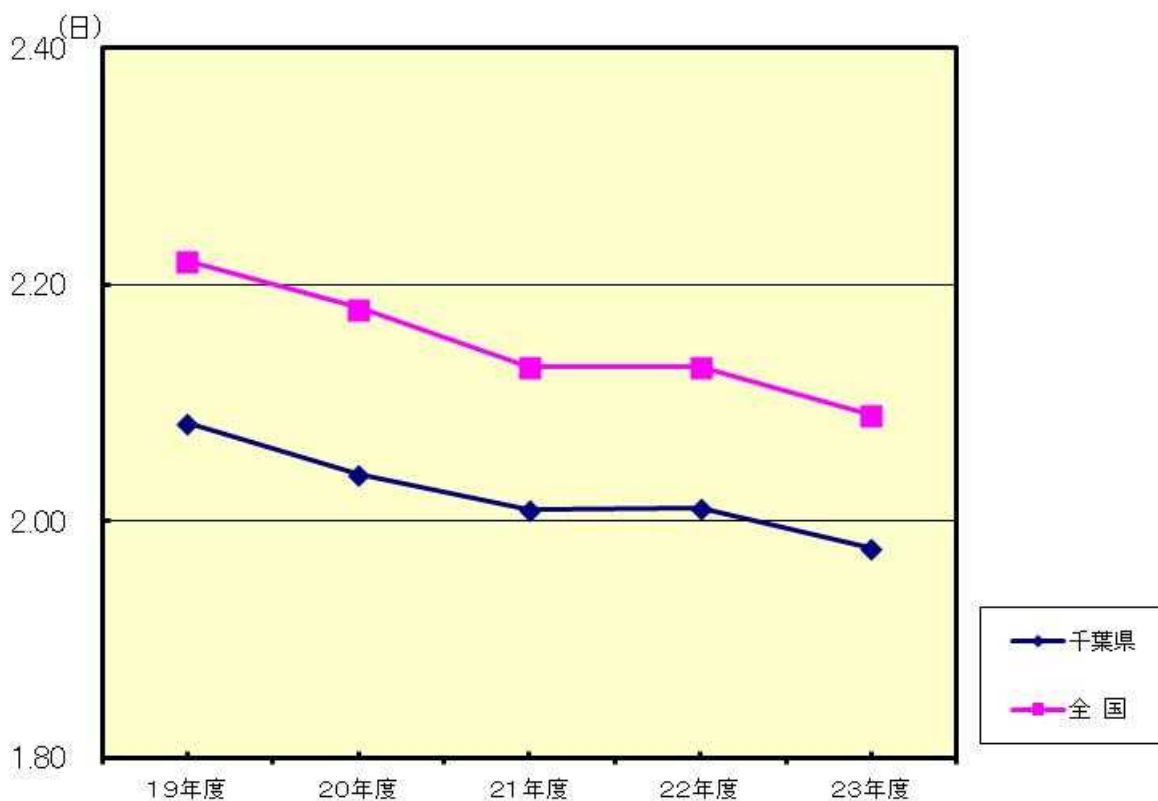
平成23年度1件当たり日数（一般+退職）は、1.98日で前年度の0.03日減少した。（表9及びグラフ5）

入院、入院外、歯科別では、入院15.19日で0.1日の減少、入院外1.63日で0.03日の減少、歯科2.08日で0.05日の減少となっている。（表9）

**表9 1件当たり日数（一般+退職）の状況**

年 度	全 体		入 院		入 院 外		歯 科	
	千葉県	全 国	千葉県	全 国	千葉県	全 国	千葉県	全 国
19年度	2.08	2.22	15.63	16.52	1.72	1.81	2.24	2.32
20年度	2.04	2.18	15.44	16.45	1.68	1.77	2.19	2.27
21年度	2.01	2.13	15.40	16.37	1.65	1.73	2.16	2.23
22年度	2.01	2.13	15.29	16.21	1.66	1.73	2.13	2.20
23年度	1.98	2.09	15.19	16.14	1.63	1.70	2.08	2.15

**グラフ5 1件当たり日数の年度別推移**





③ 1日当たり診療費

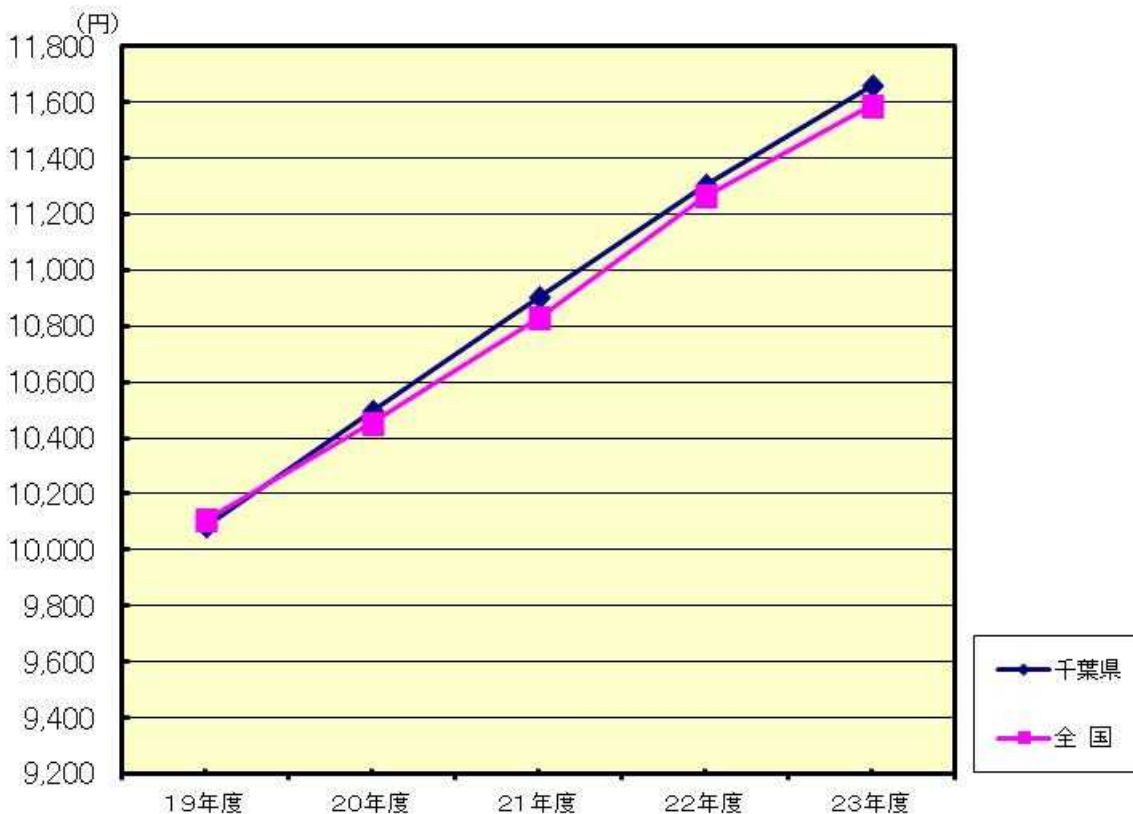
平成23年度1日当たり診療費（一般+退職）は11,661円で、前年度の10,305円と比較して356円（3.15%）増加した。（表10及びグラフ6）

入院、入院外、歯科別では、入院33,348円で3.72%の増加、入院外8,348円で3.23%の増加、歯科6,259円で1.77%の増加となっている。（表10）

表10 1日当たり診療費（一般+退職）の状況

年 度	全 体		入 院		入 院 外		歯 科	
	千葉県	全 国	千葉県	全 国	千葉県	全 国	千葉県	全 国
	円	円	円	円	円	円	円	円
19年度	10,084	10,107	28,025	26,350	7,271	7,068	5,982	6,075
20年度	10,494	10,453	29,379	27,206	7,517	7,282	6,094	6,217
21年度	10,904	10,827	30,352	28,138	7,879	7,589	6,084	6,206
22年度	11,305	11,263	32,153	29,845	8,087	7,804	6,150	6,282
23年度	11,661	11,587	33,348	30,747	8,348	8,045	6,259	6,372

グラフ6 1日当たり診療費の年度別推移



④ 1人当たり診療費

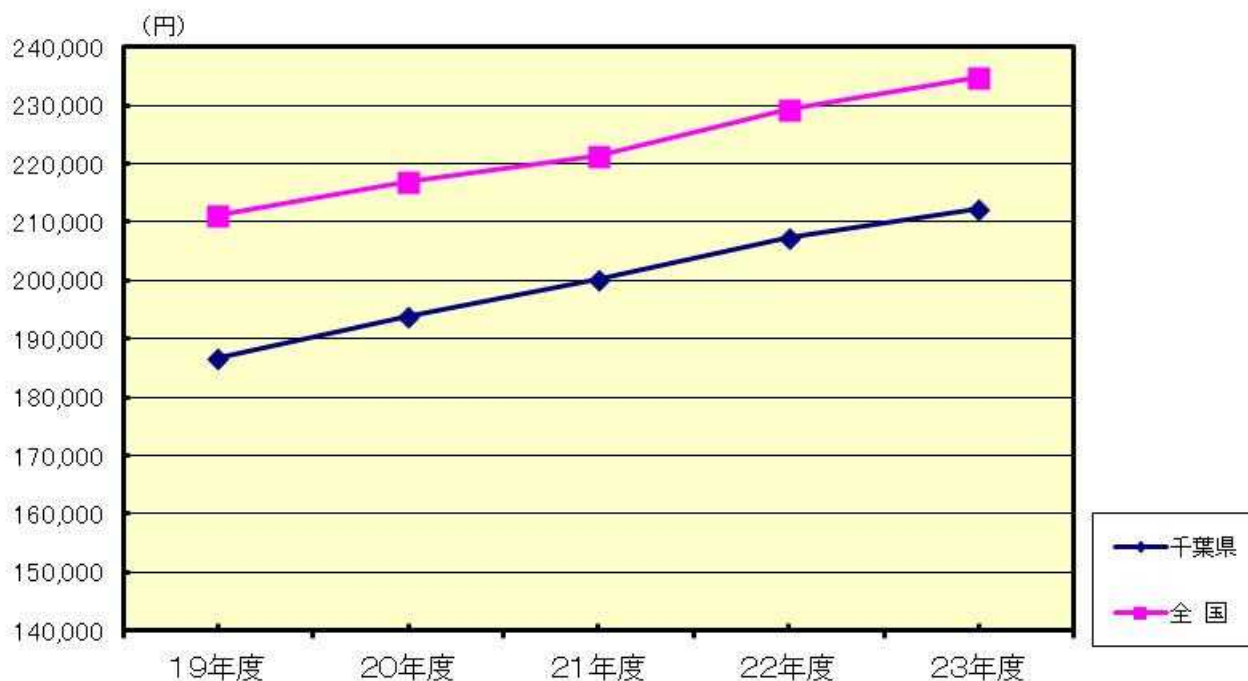
平成23年度1人当たり診療費（一般+退職）は212,391円で、前年度の207,350円と比較して5,041円（2.43%）増加した。（表11及びグラフ7）

入院、入院外、歯科別では、入院90,411円で2.68%の増加、入院外99,672円で2.27%の増加、歯科22,308円で2.12%の増加となっている。（表11及びグラフ8）

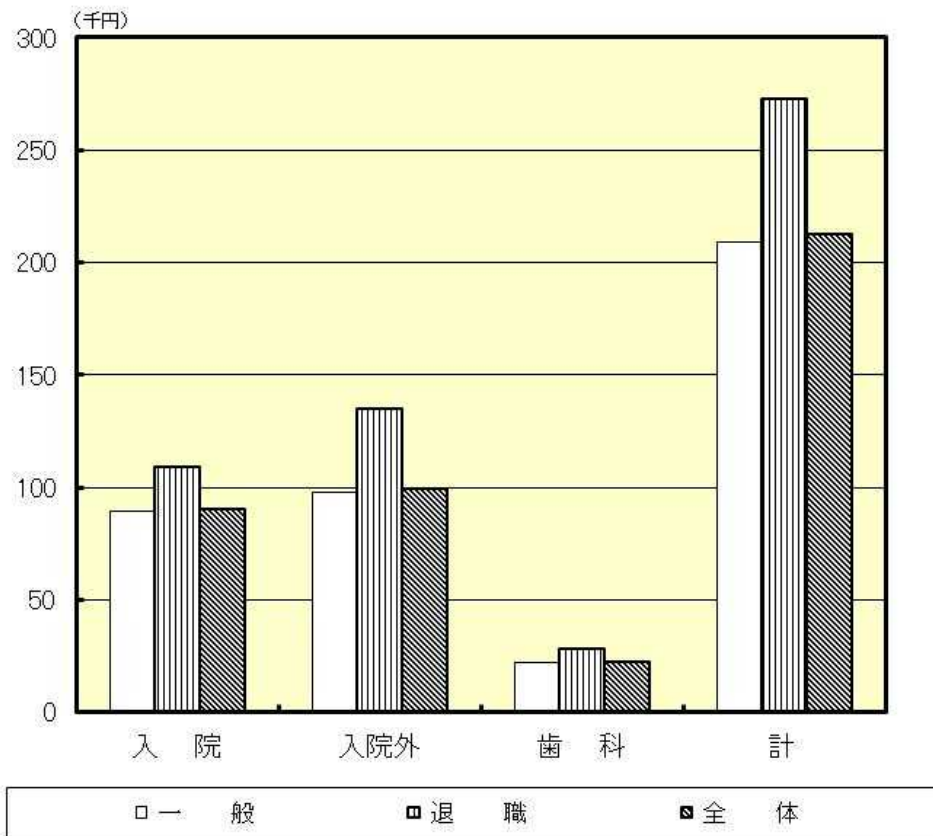
表11 1人当たり診療費（一般+退職）の状況

年 度	全 体		入 院		入 院 外		歯 科	
	千葉県	全 国	千葉県	全 国	千葉県	全 国	千葉県	全 国
	円	円	円	円	円	円	円	円
19年度	186,847	211,073	76,546	91,506	89,093	98,150	21,209	21,416
20年度	193,913	216,847	80,718	94,978	91,530	99,863	21,665	22,005
21年度	200,123	221,433	83,559	97,331	95,044	102,324	21,520	21,779
22年度	207,350	229,297	88,049	102,609	97,457	104,575	21,844	22,113
23年度	212,391	234,803	90,411	105,260	99,672	106,934	22,308	22,609

グラフ7 1人当たり診療費の年度別の推移



グラフ8 平成23年度 診療費の比較（1人当たり診療費）



(3) 保険者負担額の推移（老人分は除く）

平成23年度の療養諸費保険者負担額は3,709億9,990万円で対前年度比3.79%の増、高額療養費は414億3,812万円で対前年度比5.36%の増、高額介護合算療養費は1,799万円で対前年度比0.64%の減、その他の保険給付は41億6,278万円で対前年度比2.86%の減、合計4,166億1,880万円で対前年度比3.87%の増である。（表12）

表12 保険者負担額の推移(老人分を除く)

年 度	療養諸費 保険者負担額		高 額 療 養 費		高額介護合算 療養費		その他の給付		合 計	
	金 額	対前 年比	金 額	対前 年比	金額	対前 年比	金 額	対前 年比	金 額	対前 年比
	千円	%	千円	%	千円	%	千円	%	千円	%
19年度	330,352,396	107.56	29,221,858	108.54	—	—	5,771,076	98.32	365,345,330	107.48
20年度	331,912,946	100.47	33,470,344	114.54	—	—	4,012,553	69.53	369,395,843	101.11
21年度	344,795,360	103.88	36,240,125	108.28	9,087	—	4,006,554	99.85	385,051,126	104.24
22年度	357,462,047	103.67	39,328,970	108.52	18,113	199.33	4,285,183	106.95	401,094,313	104.17
23年度	370,999,909	103.79	41,438,120	105.36	17,997	99.36	4,162,782	97.14	416,618,808	103.87

### 3. 保 険 料 ( 税 ) の 状 況

#### (1) 賦課方式等

##### ① 保険料方式と保険税方式

平成23年度において保険料を採用している保険者数は14（3国保組合を含む）、保険税を採用している保険者は43である。

##### ② 賦課方式の採用形態

平成23年度医療給付費分について、4方式を採用している保険者は21、3方式を採用している保険者は32、2方式を採用している保険者は1である。

平成20年度に創設された後期高齢者医療制度に係る後期高齢者支援金分については、4方式を採用している保険者は8、3方式を採用している保険者は5、2方式を採用している保険者は41である。

平成12年度から施行された介護保険第2号被保険者に係る介護納付金分について、4方式を採用している保険者は8、3方式を採用している保険者は4、2方式を採用している保険者は42である。

なお、3国保組合は、独自の方式を採用している。

#### (2) 調定額

##### ① 調定額総額（医療給付費分+介護納付金分+後期高齢者支援金分）

平成23年度における現年度分の保険料（税）調定額は総額1,758億4,247万円であり、前年度と比較して9億173万円（0.5%）減少した。（表13）

##### ② 1人当たり及び1世帯当たり調定額（医療給付費分+介護納付金分+後期高齢者支援金分）

1人当たり調定額は94,142円で、前年度の94,802円と比較して660円（0.7%）減少した。

また、1世帯当たり調定額は165,979円で、前年度の168,081円と比較して2,102円（1.25%）減少した。（表14及びグラフ9）

**表13 保険料(税)調定額・収納額の状況（現年度分）**

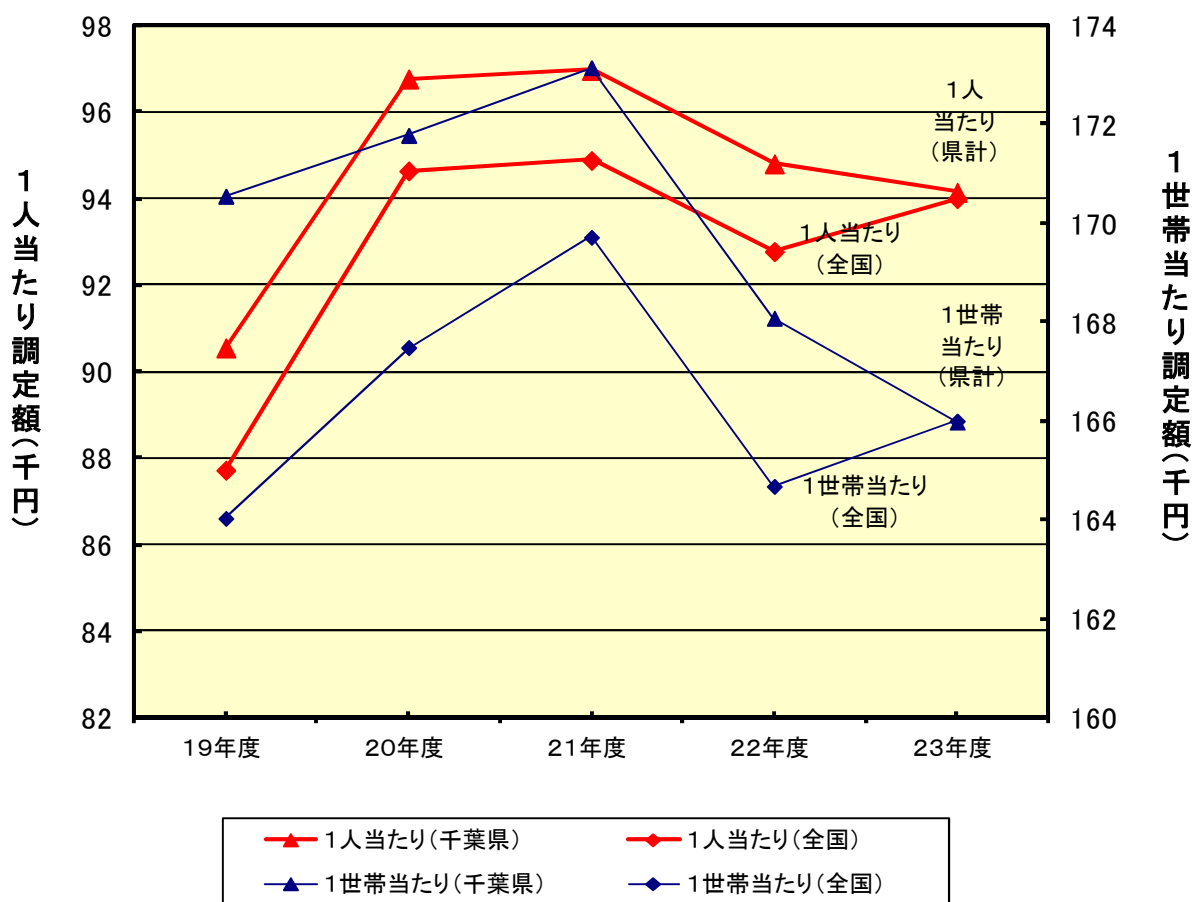
（単位：千円）

年 度	調 定 額			収 納 額		
	総 額	一般+老人	退 職	総 額	一般+老人	退 職
19年度	206,830,118	157,026,710	49,803,408	183,684,756	135,063,172	48,621,584
20年度	179,562,303	166,242,372	13,319,931	155,435,749	142,696,038	12,739,711
21年度	180,308,329	168,122,903	12,185,426	154,687,138	143,102,827	11,584,311
市町村のみ別掲	177,002,164	164,816,738	12,185,426	151,380,973	139,796,662	11,584,311
22年度	176,744,208	164,936,673	11,807,535	152,428,405	141,204,223	11,224,182
市町村のみ別掲	173,369,127	161,561,592	11,807,535	149,053,704	137,829,522	11,224,182
23年度	175,842,470	163,810,411	12,032,059	153,712,306	142,198,614	11,513,692
市町村のみ別掲	172,380,391	160,348,332	12,032,059	150,250,383	138,736,691	11,513,692

表14 1人当たり保険料(税)、1世帯当たり保険料(税)調定額の状況

年 度	1人当たり保険料(税) 調定額				1世帯当たり保険料(税) 調定額			
	千葉県	対前年度比	全 国	対前年度比	千葉県	対前年度比	全 国	対前年度比
	円	%	円	%	円	%	円	%
19年度	90,547	101.52	87,719	102.09	170,547	100.12	164,030	100.65
20年度	96,764	106.87	94,638	107.89	171,777	100.72	167,485	102.11
21年度	96,962	100.21	94,880	100.26	173,145	100.80	169,716	101.33
22年度	94,802	97.77	92,776	97.78	168,081	97.08	164,679	97.03
市町村別掲	94,200	97.70	88,578	97.44	167,133	97.01	154,872	96.72
23年度	94,142	99.30	94,410	101.8	165,979	98.75	166,310	101.0
市町村別掲	93,485	99.24	89,666	101.2	164,939	98.69	155,688	100.5

グラフ9 1人当たり保険料(税)、1世帯当たり保険料(税)調定額の推移



### (3) 収納率

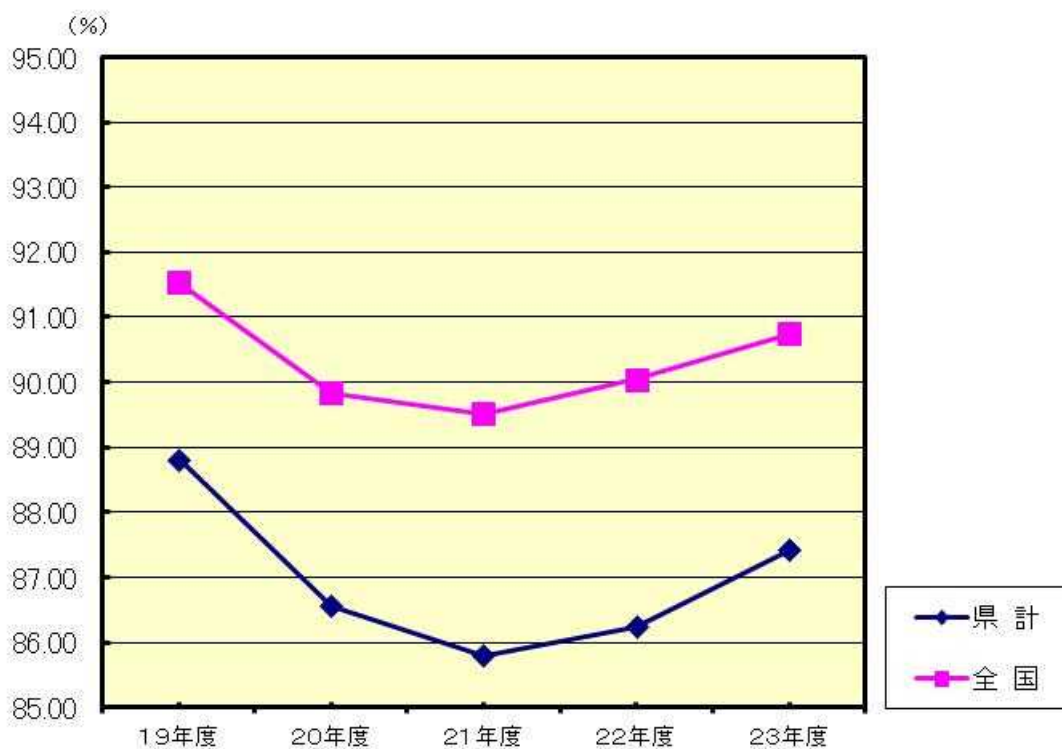
平成23年度における現年度分収納率は87.42%であり、前年度と比較して1.18ポイント増加した。本県の収納率は全国平均と比較すると低い状況であり、負担の公平という点からも今後一層の収納率向上が望まれるところである。(表15及びグラフ10)

**表15 年度別 収納率の状況 (現年度分)**

(単位:%)

年 度	県 計	全 国
19年度	88.81	91.54
20年度	86.56	89.84
21年度	85.79	89.52
22年度	86.24	90.04
23年度	87.42	90.74

**グラフ10 年度別 収納率の推移 (現年度分)**



#### (4) 賦課割合（応能応益割合）

保険料（税）の賦課割合とは、保険者の賦課する保険料（税）総額の中で、所得割総額・資産割総額・均等割総額・平等割総額がそれぞれ占める割合のことをいう。応能応益割合の法令に定める標準割合（市町村の場合）は、50：50とされている。

平成23年度の県下全市町村合計としての賦課割合（応能応益割合・一般の医療給付費分）は、58.65：41.35である。（表16及びグラフ11）

なお、国保の被保険者には比較的所得者が多く、保険料（税）負担が過重となるものがあり、これを避けるため、一定の所得以下の世帯については保険料（税）を軽減する措置（昭和38年度創設：保険基盤安定制度）が講じられている。

### 応益割合の算定方法

均等割総額＋平等割総額（保険料軽減前）

---

保険料（税）賦課総額（賦課限度額を超える部分は含まない）

**表16 年度別 賦課割合（市町村、一般：医療分）の状況**

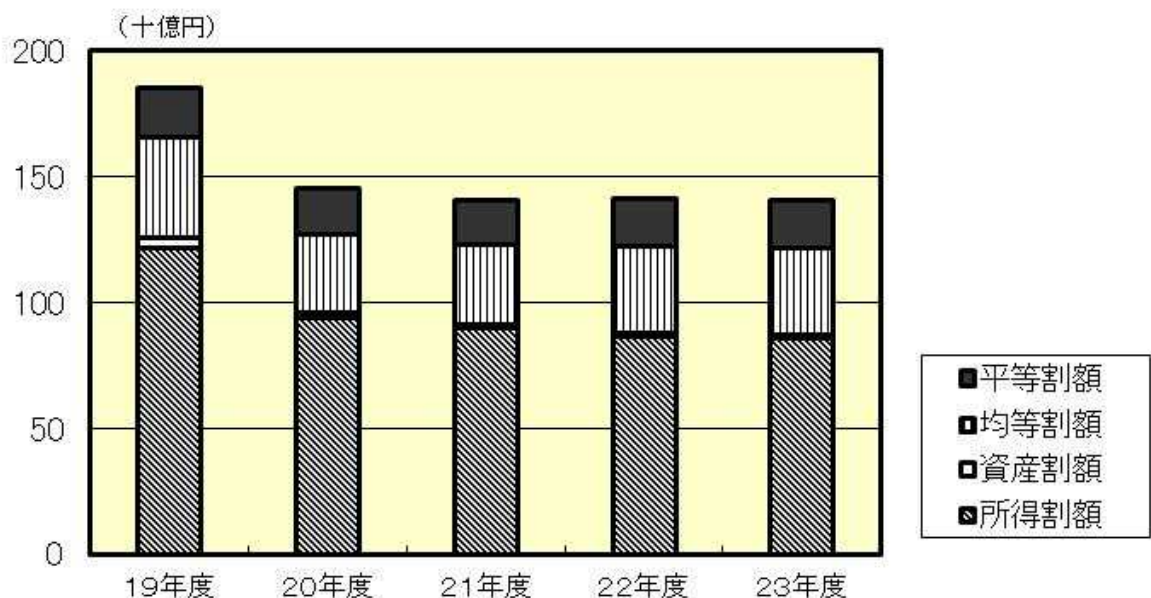
年 度	保 険 料（税） 算 定 額（千円）				合 計 E (A+B+C+D) (千円)
	所得割額 A	資産割額 B	均等割額 C	平等割額 D	
19年度	121,550,648	4,405,496	39,479,112	19,949,770	185,385,026
20年度	93,640,160	2,418,429	31,103,456	18,013,105	145,175,150
21年度	89,550,864	1,950,806	31,300,072	18,042,551	140,844,293
22年度	86,349,311	1,699,421	34,278,681	19,029,175	141,356,588
23年度	85,442,869	1,601,356	34,408,165	19,068,864	140,521,254

年 度	限度額を 超える額 F 千円	賦課額計 G (E-F) 千円	比 率 (%)	
			応 能 割	応 益 割
			%	%
19年度	28,972,878	156,412,148	62.00	38.00
20年度	16,255,525	128,919,625	61.90	38.10
21年度	13,935,346	126,908,947	61.12	38.88
22年度	11,655,153	129,701,435	58.90	41.10
23年度	11,195,919	129,325,335	58.65	41.35

応益割 = (均等割額 C + 平等割額 D) / 賦課額計 G × 100

応能割 = 100 - 応益割

**グラフ11 保険料（税）算定額の年度別推移**





## 4. 財政収支の状況

### (1) 歳入歳出の状況

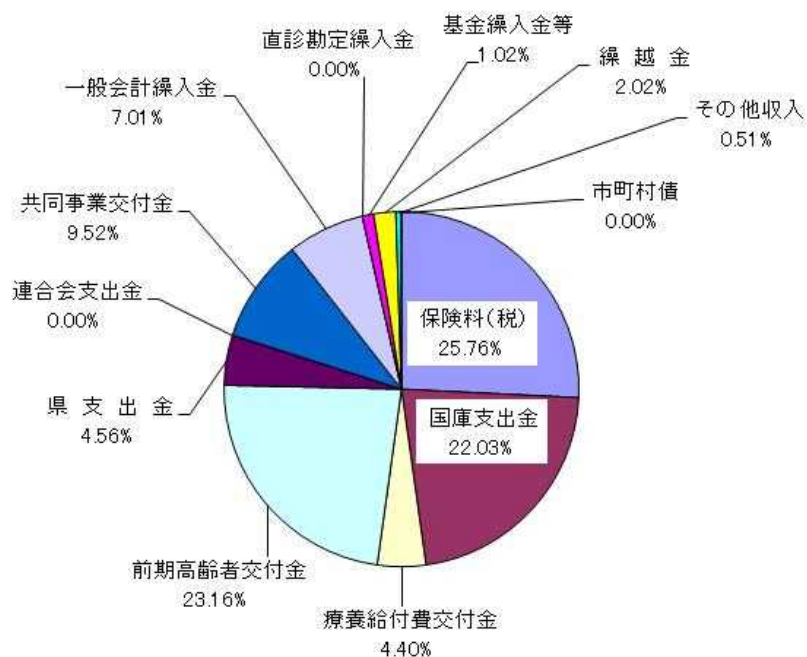
平成22年度及び平成23年度の決算状況は表17及びグラフ12のとおりである。

**表17 国保財政状況の推移(54市町村、3国保組合)** (各区分の決算額を千円未満四捨五入した数値)

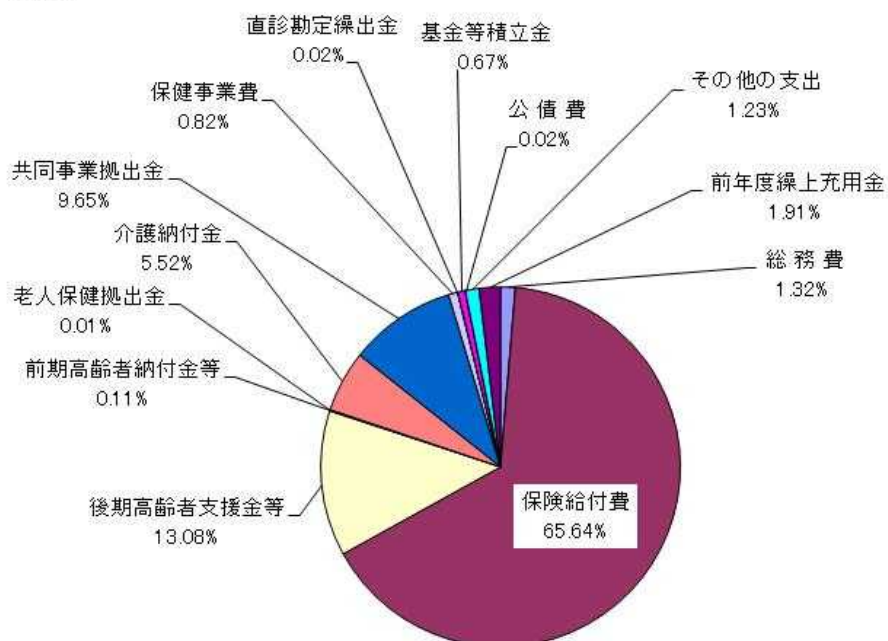
年 度 区 分		平成22年度			平成23年度		
		決 算 額	構成比(%)	対前年度比	決 算 額	構成比(%)	対前年度比
歳 入	保 険 料 (税)	164,319,181	27.07	0.989	166,550,349	25.76	1.014
	一般分	152,587,204	25.14	0.991	154,531,418	23.90	1.013
	退職分	11,731,976	1.93	0.966	12,018,930	1.86	1.024
	国 庫 支 出 金	140,017,661	23.07	0.983	142,390,976	22.03	1.017
	療養給付費交付金	22,397,587	3.69	0.983	28,462,895	4.40	1.271
	前期高齢者交付金	128,176,783	21.12	1.146	149,740,181	23.16	1.168
	県 支 出 金	27,965,885	4.61	1.139	29,448,711	4.56	1.053
	連合会支出金	0	0.00	0.000	14,543	0.00	0.000
	共 同 事 業 交 付 金	61,184,179	10.08	1.022	61,547,588	9.52	1.006
	一般会計繰入金	44,846,454	7.39	1.060	45,322,546	7.01	1.011
	直診勘定繰入金	0	0.00	0.000	0	0.00	0.000
	基金繰入金等	4,757,478	0.78	1.018	6,609,386	1.02	1.389
	繰 越 金	11,201,124	1.85	0.920	13,044,677	2.02	1.165
	そ の 他 収 入	2,116,550	0.35	0.721	3,321,204	0.51	1.569
	市町村債(組合債)	0	0.00	0.000	0	0.00	0.000
	計	606,982,883	100.00	1.029	646,453,055	100.00	1.065
歳 出	総 務 費	9,232,695	1.53	1.006	8,446,440	1.32	0.915
	保険給付費	403,163,490	66.75	1.042	418,538,817	65.65	1.038
	一般分	377,418,341	62.48	1.041	391,422,048	61.40	1.037
	退職分	24,364,203	4.03	1.059	25,845,517	4.05	1.061
	審査支払手数料	1,380,945	0.23	1.014	1,271,251	0.20	0.921
	後期高齢者支援金等	75,095,017	12.43	0.936	83,357,736	13.08	1.110
	前期高齢者納付金等	531,721	0.09	1.047	709,852	0.11	1.335
	老人保健拠出金	946,072	0.16	0.256	37,944	0.01	0.040
	介護納付金	32,090,227	5.31	1.071	35,201,566	5.52	1.097
	共同事業拠出金	61,055,938	10.11	1.020	61,510,472	9.65	1.007
	保 健 事 業 費	4,948,117	0.82	0.951	5,197,712	0.82	1.050
	直診勘定繰出金	81,782	0.01	0.640	128,811	0.02	1.575
	基金等積立金	4,209,779	0.70	1.357	4,255,249	0.67	1.011
	公 債 費	10,169	0.00	0.965	124,712	0.02	12.264
	その他の支出	4,737,998	0.78	1.321	7,822,819	1.23	1.651
前年度繰上充用金	7,916,847	1.31	4.281	12,191,536	1.91	1.540	
計	604,019,852	100.00	1.034	637,523,666	100.00	1.055	
収 支 差 引 残		2,963,031	-	0.561	8,929,389	-	3.014

## グラフ12 国保財政決算額の構成比

### <収入>



### <支出>



(2) 収支状況等

① 実質収支の状況

実質収支とは、表18の収支差引残から退職者医療分、介護分及び後期高齢者分の収支差引残を除いた一般被保険者分の収支に、翌年度において精算される国庫支出金精算額を加えたものである。

実質収支は238億183万円で、赤字保険者は1保険者である。実質収支から基金繰入金等及び前年度繰越金を除いた単年度経常収支は46億4,057万円で、赤字保険者は12保険者である。

さらに、単年度経常収支から保険基盤安定制度等制度化されている繰入金以外の一般会計繰入金を除くと、赤字になる保険者は24保険者となっている。(表18)

**表18 年度別 実質収支等の状況**

(単位:千円)

		平成22年度	平成23年度
収支差引残(合計)	A	2,963,031	8,929,389
退職者医療収支差引残	B	-565,800	1,793,141
介護分収支差引残	C	-2,531,472	-3,426,320
後期高齢者分収支差引残	D	-11,736,251	-14,839,907
国庫支出金精算額	E	-2,573,305	-1,600,636
実質収支差引残(一般) (A-B-C-D+E)	F	15,223,249	23,801,838
基金繰入金等	G	4,757,478	6,609,386
前年度繰越金	H	11,134,440	12,551,883
単年度経常収支 (F-G-H)	I	-668,669	4,640,570
(赤字保険者数)		(17)	(12)
一般会計(制度外)繰入金	J	16,787,348	17,234,175
単年度経常収支-一般会計(制度外)繰入金(I-J)		17,456,017	-12,593,605
		(34)	(24)

(各区分を千円未満四捨五入した数値)

② 基金保有状況

基金とは、保険者が不測の事態による給付の増加に対応できるように積み立てるものであり、国保財政の健全運営に資するものである。平成23年度の県内保険者の基金保有総額は144億102万円となり、前年度比0.62%増となっている。(表19)

**表19 年度別 基金等保有額の状況**

年度	基金等保有額 (千円)
19年度	12,508,777
20年度	12,736,484
21年度	13,200,304
22年度	14,312,397
23年度	14,401,028

\*基金等保有額には、次年度基金積立予定額を含む

## 5. 保 健 事 業 の 状 況

国民健康保険は、被保険者に発生した保険事故に対して適切な医療給付を行うことを基本としているが、より積極的な事前の措置として傷病の予防、早期発見による重症化・長期化の防止、健康保持増進を図るための保健事業も重要な事業である。

平成23年度の保健事業（国民健康保険特別会計）の決算状況の内訳は表20のとおりである。

**表20 保健事業の状況**

(単位:千円)

区 分	特定健康診査・特定保健指導の実施等				被保険者の健康管理の促進に関する事業	
	特定健康診査の実施	特定保健指導の実施	特定健康診査の未受診者対策事業	特定保健指導の未利用者対策事業	特定健診以外の健診の実施	健診データ等の分析
市町村計	3,855,410 54	158,639 54	27,700 17	1,773 4	652,013 22	15,794 7

区 分	被保険者の健康管理の促進に関する事業				その他	合計
	健診結果データ等を活用した疾病予防・重症化予防の保健指導	健診結果データ等を活用した保健事業（左記を除く）	健康相談、健康教室等の開催	健康推進員等の育成		
市町村計	28,570 12	3,479 1	25,736 13	0 0	356,715 36	5,125,829 —

下段は、実施保険者数