

# 事業概要

# 事 業 概 要

## 1 . 保 険 者、世 帯 数 及 び 被 保 険 者 数 の 状 況

### ( 1 ) 保 険 者 数

保 険 者 数 は、平 成 2 4 年 度 末 現 在 5 7 保 険 者 で 有 る。そ の 内 訳 は 5 4 市 町 村 ・ 3 国 保 組 合 で 有 る。

### ( 2 ) 世 帯 数

世 帯 数 の 年 度 別 の 状 況 は、表 1 及 び グ ラ フ 1 の と お り で 有 る。

平 成 2 4 年 度 末 現 在 の 国 保 加 入 世 帯 数 は、1 , 0 5 0 , 1 4 1 世 帯 で 有 り、前 年 度 と 比 較 す る と、3 , 1 6 1 世 帯、お よ そ 0 . 3 % 減 少 し て 有 る。

### ( 3 ) 被 保 険 者 数

被 保 険 者 数 の 年 度 別 の 状 況 は、表 1 及 び グ ラ フ 1 の と お り で 有 る。

平 成 2 4 年 度 末 現 在 の 被 保 険 者 数 は 1 , 8 2 7 , 2 9 8 人 で 有 る。前 年 度 と 比 較 し て 2 1 , 8 3 6 人、1 . 2 % 減 少 し た。

1 世 帯 当 たり 被 保 険 者 数 は 1 . 7 4 人 で 有 り、前 年 度 と 比 較 し て 0 . 0 2 人 の 減 少 と な っ た。

平 成 2 4 年 度 末 現 在 の 県 人 口 に 占 め る 被 保 険 者 数 の 割 合 ( 加 入 率 ) は、2 9 . 2 8 % で 有 り、前 年 度 と 比 較 し て 0 . 8 % 減 少 し た。

被 保 険 者 全 体 を、一 般 ・ 退 職 の 区 分 別 に 見 る と 表 2 及 び グ ラ フ 1 の と お り で 有 る。

・ 一 般	1 , 7 4 5 , 7 1 9 人	
	( 前 年 度 比 較	1 3 , 0 4 6 人、0 . 7 4 % 減 少 )
・ 退 職	8 1 , 5 7 9 人	
	( 前 年 度 比 較	8 , 7 9 0 人、9 . 7 3 % 減 少 )

ま た、平 成 1 2 年 度 か ら 施 行 さ れ た 介 護 保 険 第 2 号 被 保 険 者 数 は 6 5 1 , 5 3 6 人 で、前 年 度 と 比 較 し て 2 4 , 8 2 1 人、3 . 6 7 % の 減 少 と な っ て 有 る。

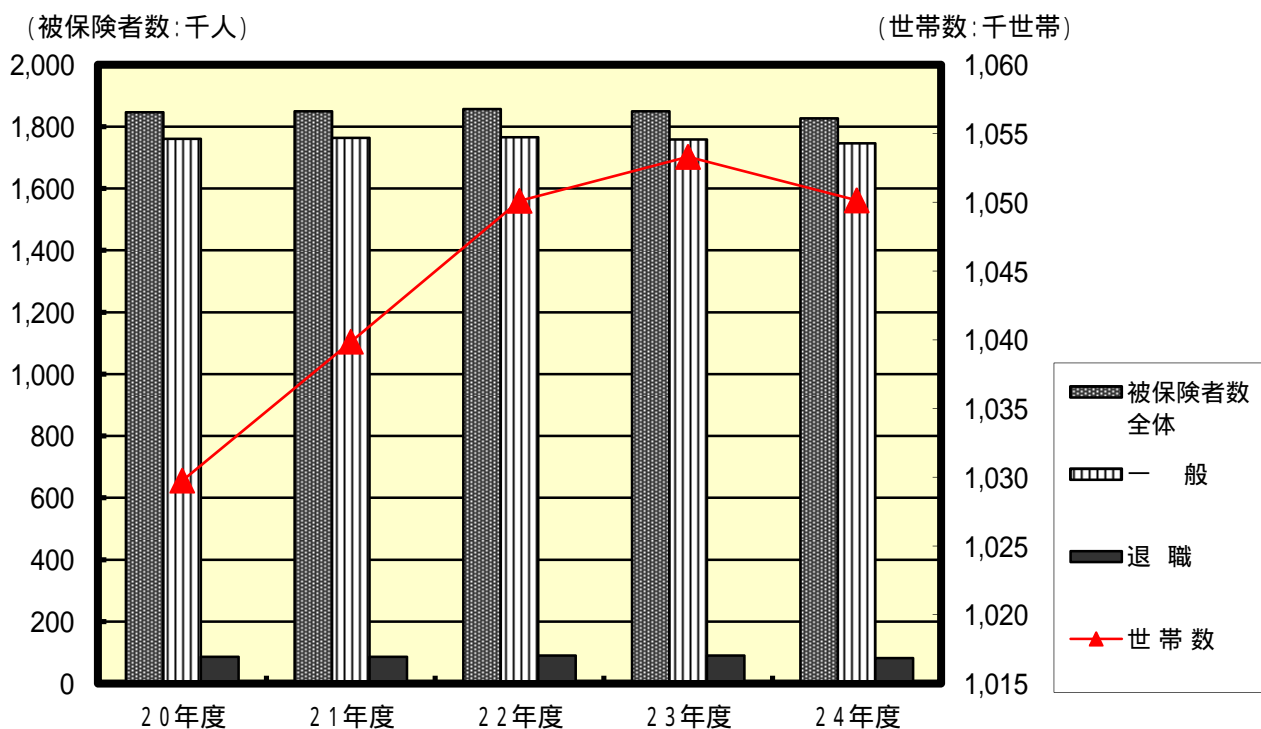
表1 世帯数及び被保険者数の推移(年度末現在)

年度	総世帯数	国民健康保険加入世帯			総人口	国民健康保険加入者		
		世帯数	対前年度比	加入率		被保険者数	対前年度比	加入率
	世帯	世帯	%	%	人	人	%	%
20年度	2,540,337	1,029,749	84.9	40.54	6,124,453	1,846,551	81.4	30.15
21年度	2,573,718	1,039,857	101.0	40.40	6,149,799	1,849,437	100.2	30.07
22年度	2,600,068	1,050,101	101.0	40.39	6,161,921	1,856,500	100.4	30.13
23年度	2,616,794	1,053,302	100.3	40.25	6,147,619	1,849,134	99.6	30.08
24年度	2,684,067	1,050,141	99.7	39.12	6,240,455	1,827,298	98.8	29.28

表2 被保険者の内訳の推移(年度末現在)

年度	国民健康保険加入者内訳						1世帯当たり 被保険者数
	総数		一般		退職		
	介護2号	介護2号	介護2号	介護2号	介護2号	介護2号	
	人	人	人	人	人	人	人
20年度	1,846,551	666,126	1,760,697	-	85,854	-	1.79
21年度	1,849,437	663,910	1,763,472	-	85,965	-	1.78
22年度	1,856,500	682,173	1,766,068	-	90,432	-	1.77
23年度	1,849,134	676,357	1,758,765	-	90,369	-	1.76
24年度	1,827,298	651,536	1,745,719	-	81,579	-	1.74

グラフ1 世帯数及び被保険者数の推移(年度末現在)



(4) 被保険者異動状況

平成24年度における被保険者の異動状況は、増加総数が305,742人、減少総数が327,779人で、差引22,037人減少した。(表3)

異動の要因として、資格取得では「社保離脱」が最も多く、次いで「転入」「出生」の順となっている。資格喪失では、「社保加入」によるものが最も多く、次いで「転出」「後期加入」の順となっている。

なお、住所異動・社保関係については資格取得超過となっているが、生保関係・出生死亡・後期関係・その他については資格喪失超過となっている。(表4及びグラフ2)

表3 年度別被保険者異動状況

(単位:人)

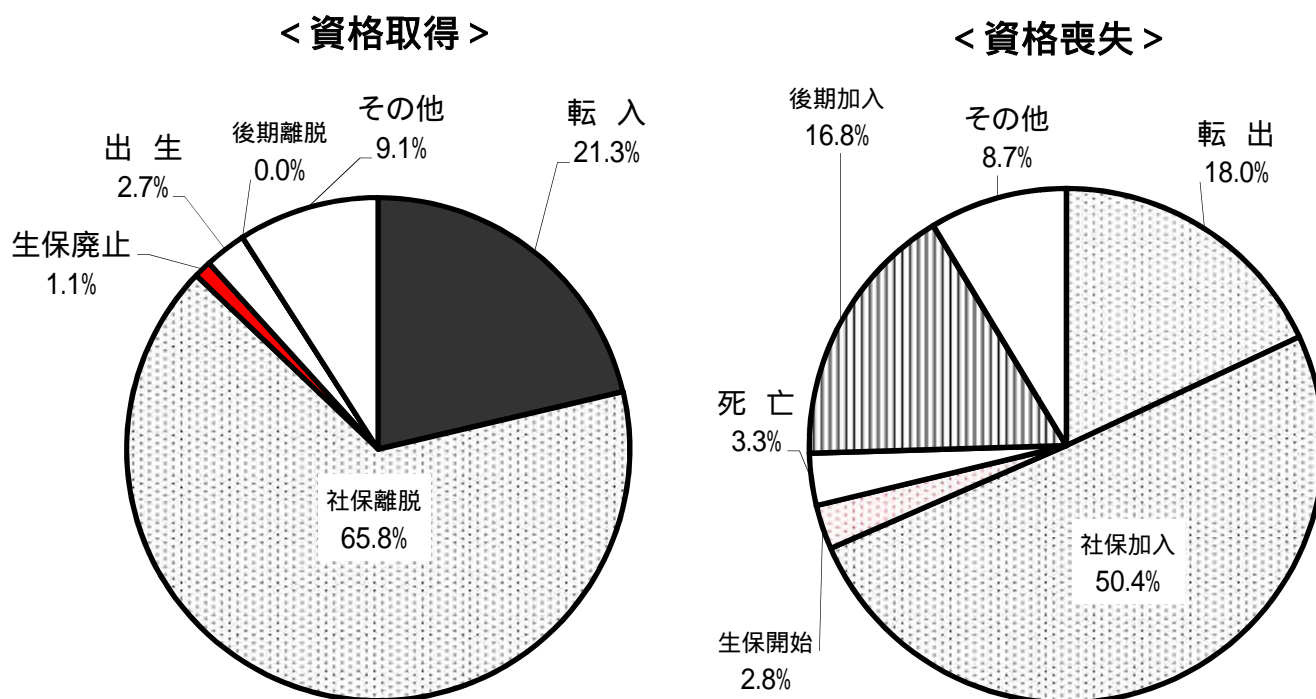
区分	20年度	21年度	22年度	23年度	24年度
増加	312,449	308,107	315,687	308,541	305,742
減少	727,788	305,272	308,752	316,178	327,779
差引	415,339	2,835	6,935	7,637	22,037

表4 平成24年度被保険者増減の内訳

(単位:人)

資格取得	転入	社保離脱	生保廃止	出生	後期離脱	その他	計
	65,205	201,216	3,385	8,207	28	27,701	305,742
資格喪失	転出	社保加入	生保開始	死亡	後期加入	その他	計
	59,155	165,202	9,195	10,738	55,091	28,398	327,779

グラフ2 被保険者数増減内訳



## 2. 保険給付の状況

### (1) 医療費（療養諸費）

#### 医療費総額

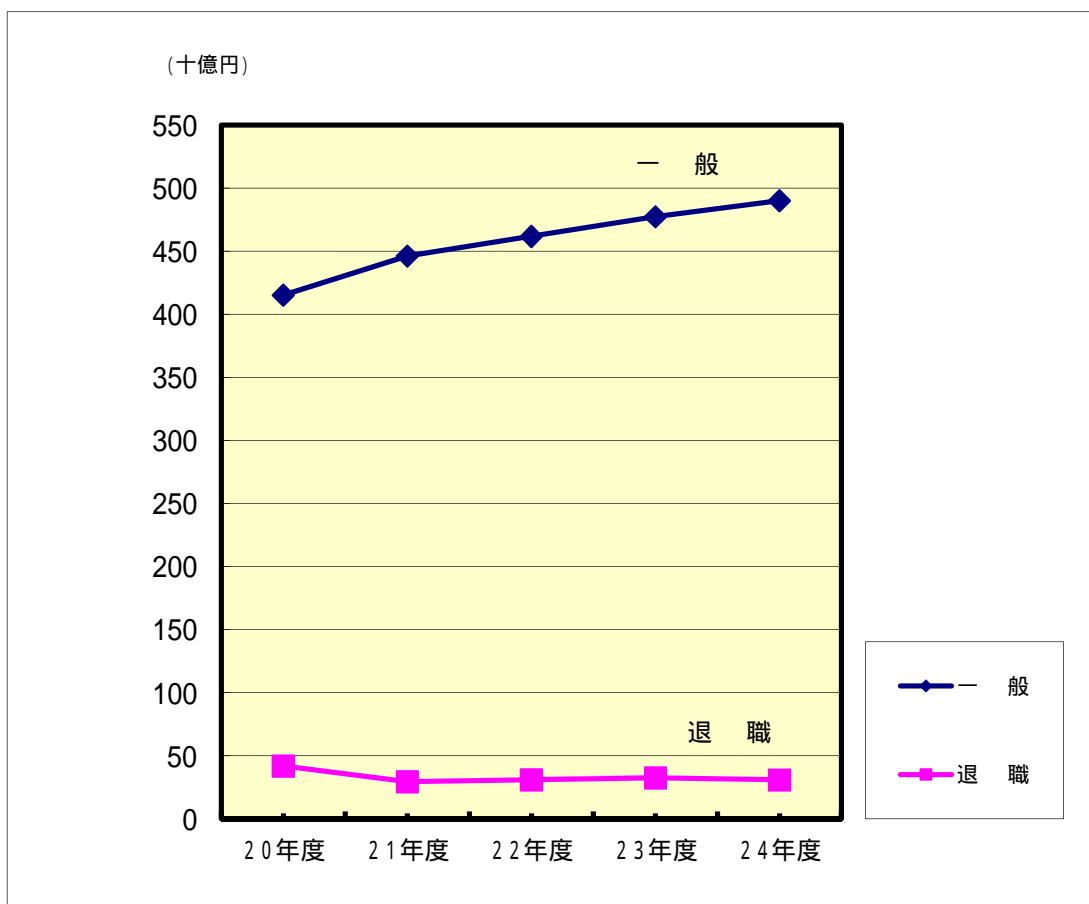
平成24年度の国民健康保険被保険者にかかる医療費の総額（54市町村・3国保組合）は5,208億87万円であり、総額の内訳は、一般分が4,990億1,832万円、退職分が307億8,255万円である。総額は、前年度と比較して110億1,578万円増加した。

（表5及びグラフ3）

表5 年度別 医療費の状況

年度	総医療費（千円）			対前年度 伸び率（%）
	一般	退職	合計	
20年度	415,194,562	41,713,970	456,908,532	39.37
21年度	446,198,945	29,310,152	475,509,097	4.07
22年度	461,743,882	30,807,491	492,551,373	3.58
23年度	477,287,860	32,497,234	509,785,094	3.50
24年度	490,018,324	30,782,553	520,800,877	2.16

グラフ3 年度別 医療費の推移



### 被保険者1人当たり医療費

平成24年度の被保険者1人当たり医療費は281,448円であり、前年度と比較して8,520円(3.12%)増加した。(表6)

また、本県の1人当たり医療費は全国平均に比して低く、市町村国保のみで見た場合、都道府県別では、沖縄県、茨城県に次いで下から3番目の低さである。

被保険者1人当たり医療費を一般・退職の区分別に見ると、一般277,966円に対し、退職は351,543円で医療費格差は1人当たり73,577円、およそ1.3倍となっている。

**表6 年度別一人当たり医療費の状況**

年度	一人当たり医療費(円)					
	千葉県				全国	
	一般	退職	合計	対前年度 伸び率(%)	合計	対前年度 伸び率(%)
20年度	238,484	363,663	246,222	4.22	271,544	30.72
21年度	251,698	337,620	255,709	3.85	279,463	2.92
22年度	260,153	344,372	264,194	3.32	288,816	3.35
23年度	268,995	347,568	272,928	3.31	298,155	3.23
24年度	277,966	351,543	281,448	3.12	305,210	2.37

### (2) 診療費諸率

平成24年度診療費諸率は、表7のとおりである。

**表7 平成24年度診療費諸率**

	受診率				1件当たり日数(日)			
	入院	入院外	歯科	計	入院	入院外	歯科	計
一般	17.930 (18.068)	740.960 (743.896)	174.765 (175.652)	933.654 (937.615)	15.16 (15.20)	1.61 (1.61)	2.03 (2.03)	1.95 (1.95)
退職	19.650 (19.650)	896.646 (896.646)	227.764 (227.764)	1144.059 (1144.059)	13.56 (13.56)	1.59 (1.59)	2.02 (2.02)	1.88 (1.88)
全体	18.011 (18.143)	748.327 (751.218)	177.273 (178.150)	943.611 (947.512)	15.08 (15.11)	1.61 (1.61)	2.03 (2.03)	1.95 (1.95)

	1日当たり費用額(円)				1人当たり費用額(円)			
	入院	入院外	歯科	計	入院	入院外	歯科	計
一般	34,313 (34,259)	8,431 (8,434)	6,345 (6,345)	11,890 (11,899)	93,295 (94,076)	100,598 (101,138)	22,528 (22,670)	216,422 (217,884)
退職	40,980 (40,980)	9,618 (9,618)	6,292 (6,292)	12,790 (12,790)	109,211 (109,211)	137,074 (137,074)	28,968 (28,968)	275,253 (275,253)
全体	34,623 (34,572)	8,497 (8,500)	6,341 (6,342)	11,940 (11,949)	94,048 (94,801)	102,324 (102,861)	22,833 (22,972)	219,206 (220,634)

括弧内は市町村計

### 受診率

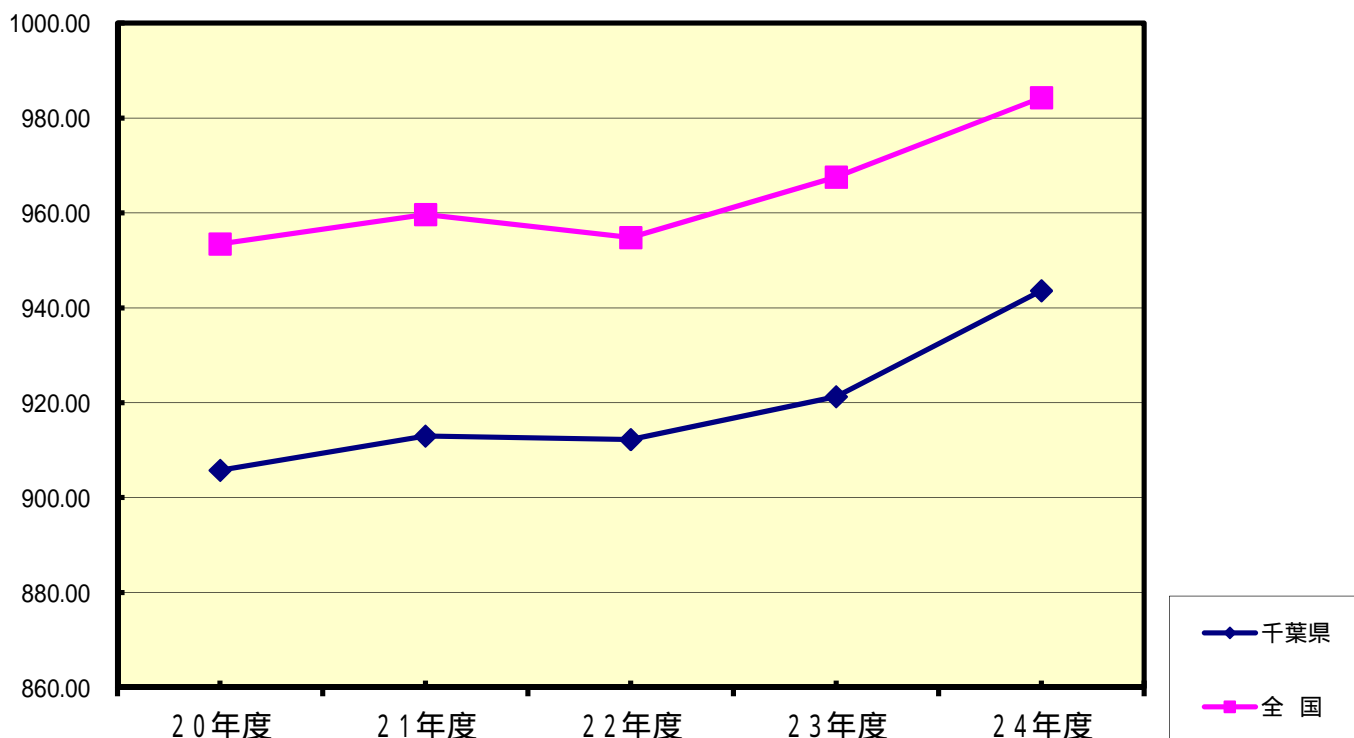
平成24年度受診率（一般＋退職）は943.61、前年度の921.29と比較して22.32ポイント（2.4%）増加した。（表8及びグラフ4）

入院、入院外、歯科別では、入院18.01で0.90%の増加、入院外748.33で2.2%の増加、歯科177.27で3.5%の増加となっている。（表8）

表8 受診率(一般＋退職)

年度	全 体		入 院		入 院 外		歯 科	
	千葉県	全 国	千葉県	全 国	千葉県	全 国	千葉県	全 国
20年度	905.77	953.48	17.79	21.22	725.79	776.46	162.18	155.80
21年度	912.99	959.66	17.88	21.13	731.15	781.20	163.95	157.33
22年度	912.24	954.80	17.91	21.21	727.55	773.31	166.78	160.28
23年度	921.29	967.55	17.85	21.21	732.09	781.15	171.35	165.19
24年度	943.61	984.30	18.01	21.40	748.33	793.10	177.27	169.80

グラフ4 受診率の年度別の推移



### 1件当たり日数

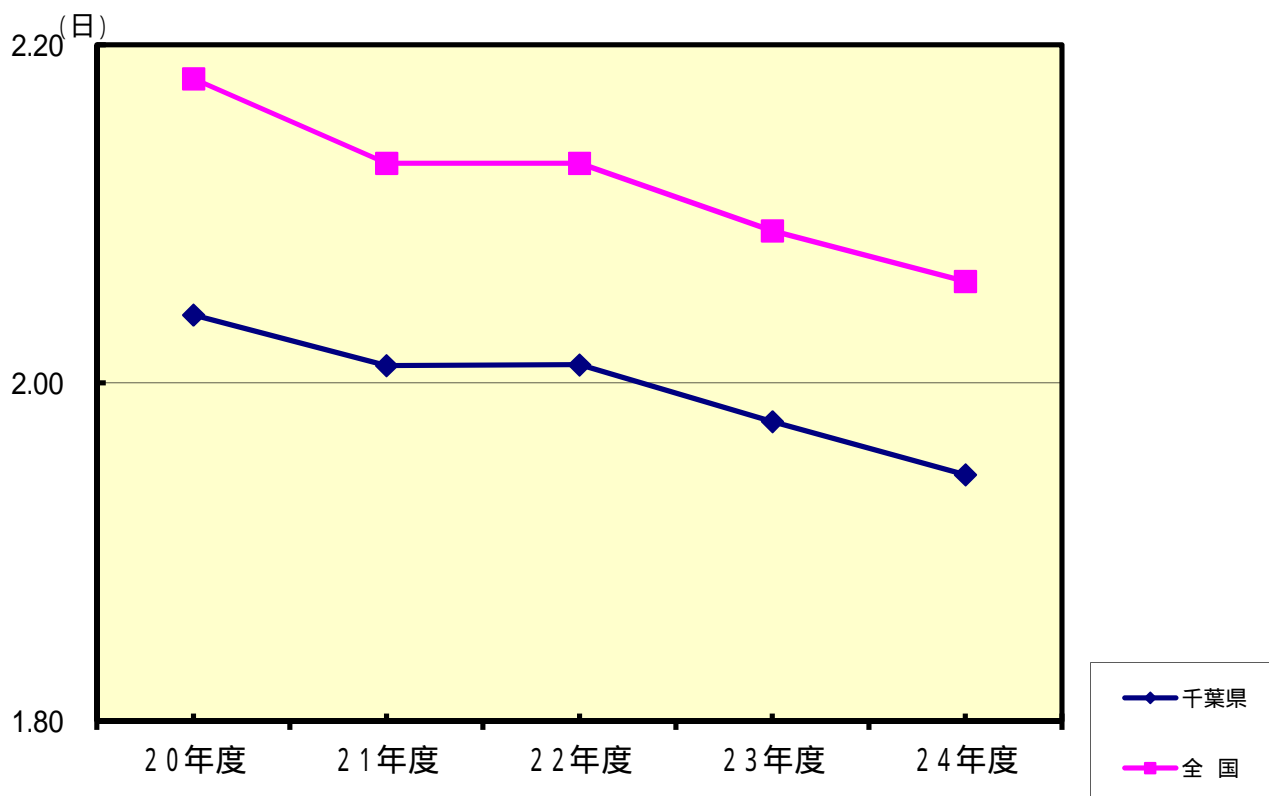
平成24年度1件当たり日数（一般＋退職）は、1.95日で前年度の0.03日減少した。（表9及びグラフ5）

入院、入院外、歯科別では、入院15.08日で0.11日の減少、入院外1.61日で0.02日の減少、歯科2.03日で0.05日の減少となっている。（表9）

表9 1件当たり日数(一般＋退職)

年度	全 体		入 院		入 院 外		歯 科	
	千葉県	全 国	千葉県	全 国	千葉県	全 国	千葉県	全 国
	日	日	日	日	日	日	日	日
20年度	2.04	2.18	15.44	16.45	1.68	1.77	2.19	2.27
21年度	2.01	2.13	15.40	16.37	1.65	1.73	2.16	2.23
22年度	2.01	2.13	15.29	16.21	1.66	1.73	2.13	2.20
23年度	1.98	2.09	15.19	16.14	1.63	1.70	2.08	2.15
24年度	1.95	2.06	15.08	15.97	1.61	1.67	2.03	2.09

グラフ5 1件当たり日数の年度別の推移





### 1日当たり診療費

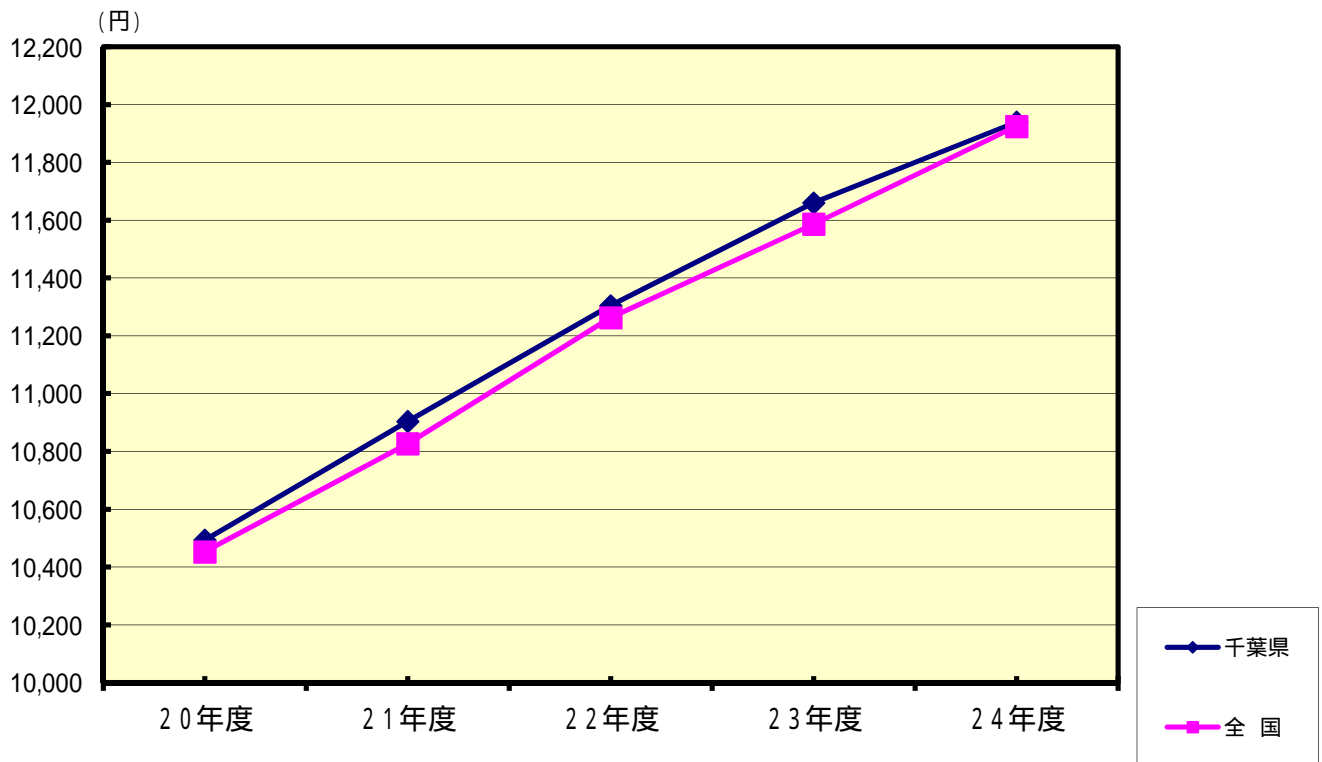
平成24年度1日当たり診療費（一般＋退職）は11,940円で、前年度の11,661円と比較して279円（2.39%）増加した。（表10及びグラフ6）

入院、入院外、歯科別では、入院34,623円で3.82%の増加、入院外8,497円で1.78%の増加、歯科6,341円で1.31%の増加となっている。（表10）

表10 1日当たり診療費（一般＋退職）

年度	全 体		入 院		入 院 外		歯 科	
	千葉県	全 国	千葉県	全 国	千葉県	全 国	千葉県	全 国
	円	円	円	円	円	円	円	円
20年度	10,494	10,453	29,379	27,206	7,517	7,282	6,094	6,217
21年度	10,904	10,827	30,352	28,138	7,879	7,589	6,084	6,206
22年度	11,305	11,263	32,153	29,845	8,087	7,804	6,150	6,282
23年度	11,661	11,587	33,348	30,747	8,348	8,045	6,259	6,372
24年度	11,940	11,925	34,623	31,914	8,497	8,224	6,341	6,478

グラフ6 1日当たり診療費の年度別の推移



### 1人当たり診療費

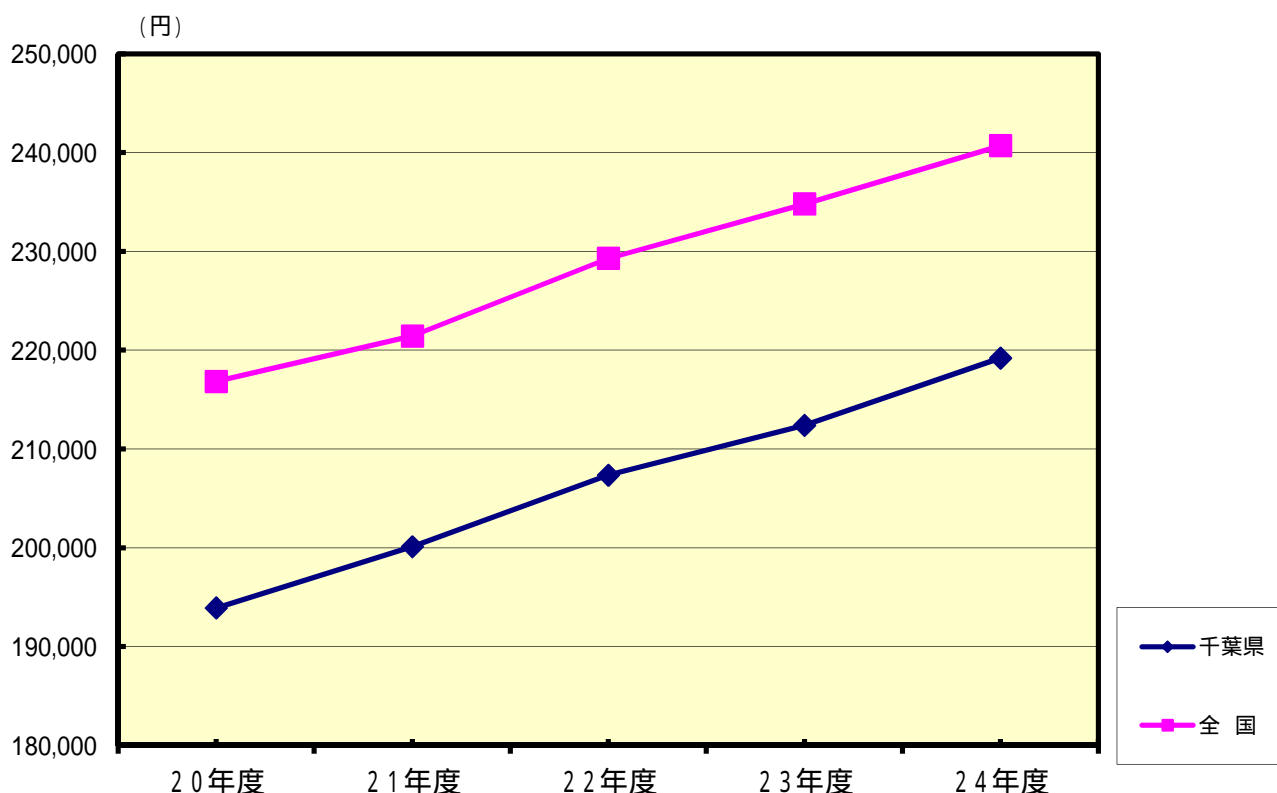
平成24年度1人当たり診療費(一般+退職)は219,206円で、前年度の212,391円と比較して6,815円(3.2%)増加した。(表11及びグラフ7)

入院、入院外、歯科別では、入院94,048円で4.02%の増加、入院外102,324円で2.66%の増加、歯科22,833円で2.35%の増加となっている。(表11及びグラフ8)

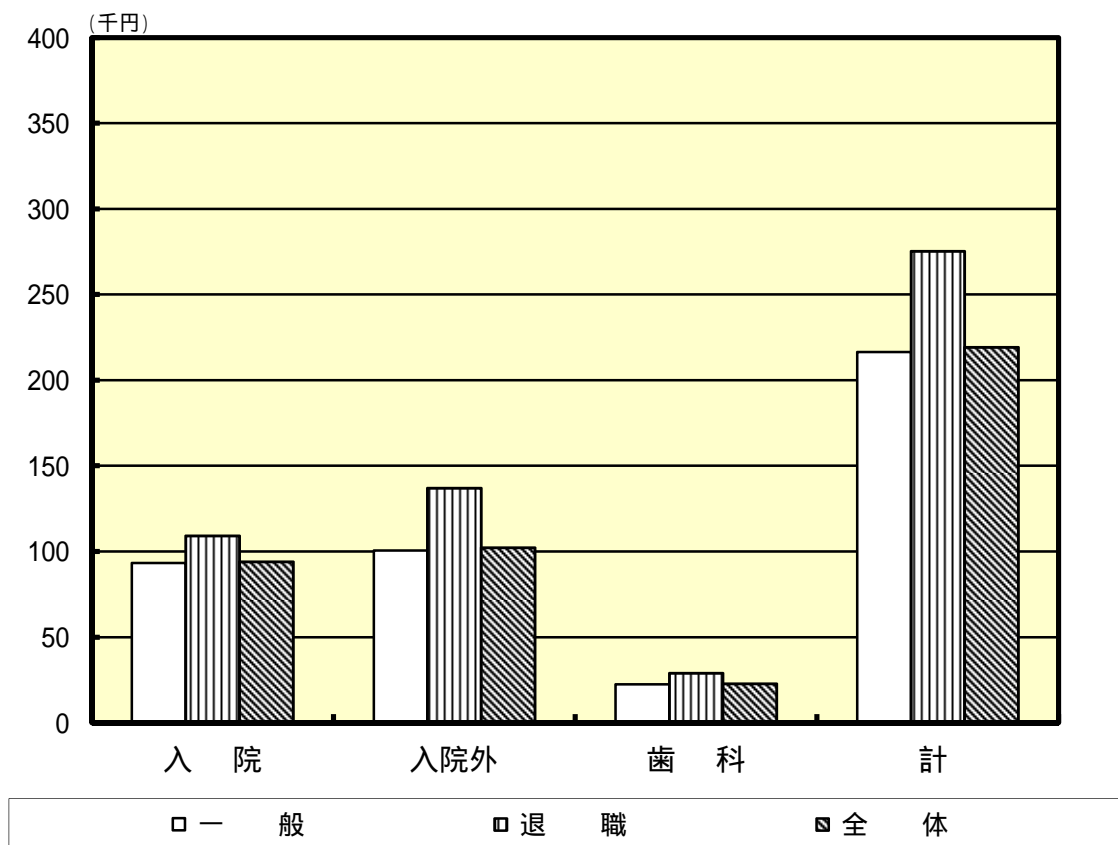
表11 1人当たり診療費(一般+退職)

年度	全 体		入 院		入 院 外		歯 科	
	千葉県	全 国	千葉県	全 国	千葉県	全 国	千葉県	全 国
	円	円	円	円	円	円	円	円
20年度	193,913	216,847	80,718	94,978	91,530	99,863	21,665	22,005
21年度	200,123	221,433	83,559	97,331	95,044	102,324	21,520	21,779
22年度	207,350	229,297	88,049	102,609	97,457	104,575	21,844	22,113
23年度	212,391	234,803	90,411	105,260	99,672	106,934	22,308	22,609
24年度	219,206	240,701	94,048	108,990	102,324	108,692	22,833	23,019

グラフ7 1人当たり診療費の年度別の推移



## グラフ8 診療費の比較(1人当たり費用額)



### (3) 保険者負担額の推移(老人分は除く)

平成24年度の療養諸費保険者負担額は3,796億541万円で対前年度比2.32%の増、高額療養費は437億8,884万円で対前年度比5.67%の増、高額介護合算療養費は2,690万円で対前年度比49.49%の増、その他の保険給付は40億6,103万円で対前年度比2.44%の減、合計4,274億8,219万円で対前年度比2.61%の増である。(表12)

表12 保険者負担額の推移

年度	療養諸費 保険者負担額		高額療養費		高額介護合算療養費		その他の給付		合計	
	金額	対前年比	金額	対前年比	金額	対前年比	金額	対前年比	金額	対前年比
	千円	%	千円	%	千円	%	千円	%	千円	%
20年度	331,912,946	100.47	33,470,344	114.54	-	-	4,012,553	69.53	369,395,843	101.11
21年度	344,795,360	103.88	36,240,125	108.28	9,087	-	4,006,554	99.85	385,051,126	104.24
22年度	357,462,047	103.67	39,328,970	108.52	18,113	199.33	4,285,183	106.95	401,094,313	104.17
23年度	370,999,909	103.79	41,438,120	105.36	17,997	99.36	4,162,782	97.14	416,618,808	103.87
24年度	379,605,419	102.32	43,788,841	105.67	26,903	149.49	4,061,033	97.56	427,482,196	102.61

### 3. 保 険 料 ( 税 ) の 状 況

#### ( 1 ) 賦課方式等

##### 保険料方式と保険税方式

平成24年度において保険料を採用している保険者数は14(3国保組合を含む) 保険税を採用している保険者は43である。

##### 賦課方式の採用形態

平成24年度医療給付費分について、4方式を採用している保険者は20、3方式を採用している保険者は33、2方式を採用している保険者は1である。

平成20年度に創設された後期高齢者医療制度に係る後期高齢者支援金分については、4方式を採用している保険者は7、3方式を採用している保険者は6、2方式を採用している保険者は41である。

平成12年度から施行された介護保険第2号被保険者に係る介護納付金分について、4方式を採用している保険者は7、3方式を採用している保険者は5、2方式を採用している保険者は42である。

なお、3国保組合は、医療給付費分、後期高齢者支援金分、介護納付金分について、独自の方式を採用している。

#### ( 2 ) 調定額

##### 調定額総額(医療給付費分+介護納付金分+後期高齢者支援金分)

平成24年度における現年度分の保険料(税)調定額は総額1,750億7,864万円であり、前年度と比較して7億6382万円(0.43%)減少した。(表13)

##### 1人当たり及び1世帯当たり調定額(医療給付費分+介護納付金分+後期高齢者支援金)

1人当たり調定額は94,615円で、前年度の94,142円と比較して473円(0.5%)増加した。

また、1世帯当たり調定額は165,506円で、前年度の165,979円と比較して473円(0.28%)減少した。(表14及びグラフ9)

表13 保険料(税)調定額の推移(現年度分)

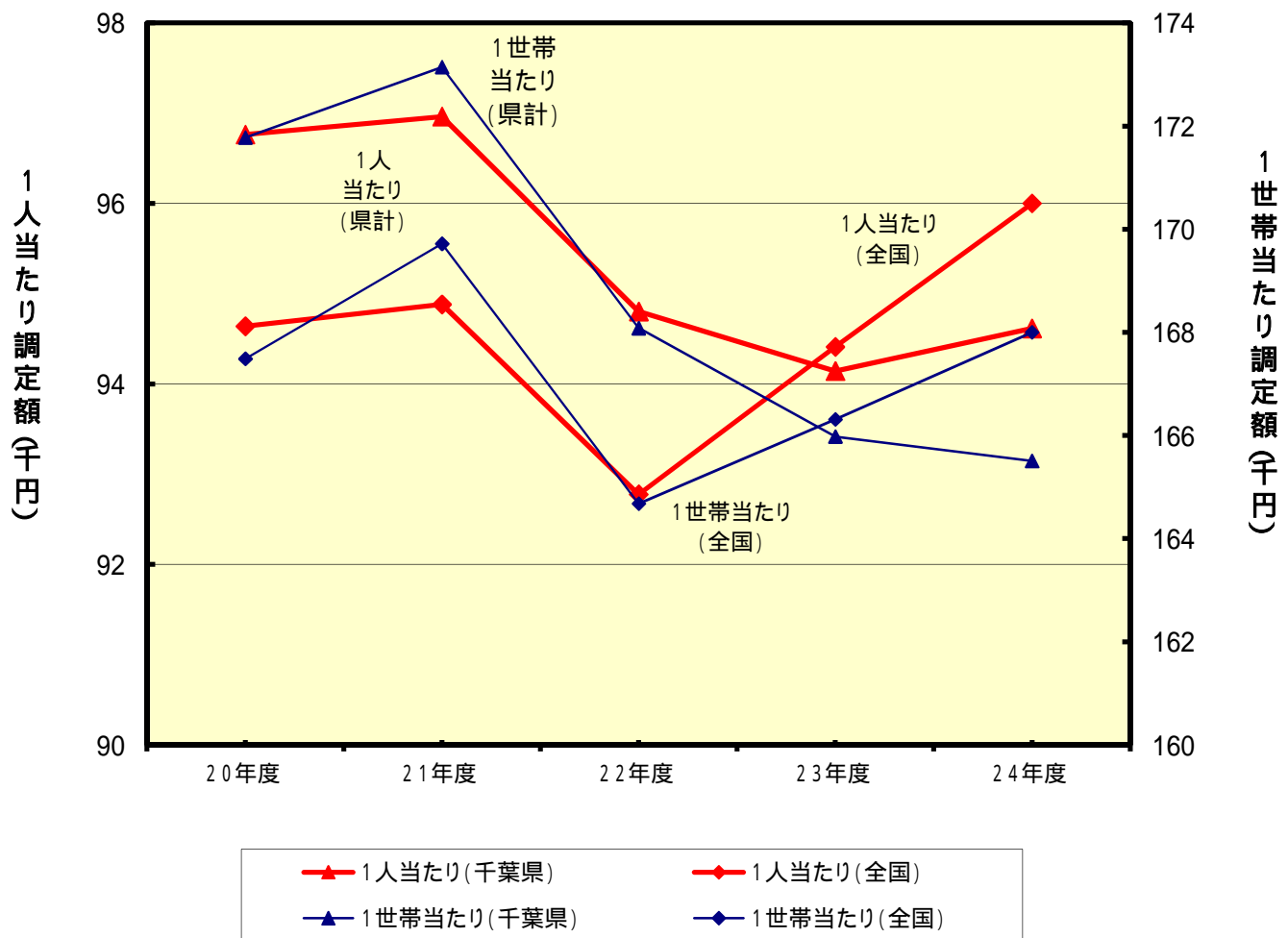
(単位:千円)

年 度	調 定 額			収 納 額		
	総額	一般	退職	総額	一般	退職
20年度	179,562,303	166,242,372	13,319,931	155,435,749	142,696,038	12,739,711
21年度	180,308,329	168,122,903	12,185,426	154,687,138	143,102,827	11,584,311
22年度	176,744,208	164,936,673	11,807,535	152,428,405	141,204,223	11,224,182
22年度 市町村のみ別掲	173,369,127	161,561,592	11,807,535	149,053,704	137,829,522	11,224,182
23年度	175,842,470	163,810,411	12,032,059	153,712,306	142,198,614	11,513,692
23年度 市町村のみ別掲	172,380,391	160,348,332	12,032,059	150,250,383	138,736,691	11,513,692
24年度	175,078,641	164,148,608	10,930,033	154,147,174	143,691,814	10,455,360
24年度 市町村のみ別掲	171,357,204	160,427,171	10,930,033	150,426,427	139,971,067	10,455,360

表14 1人当たり保険料(税)、1世帯当たり保険料(税)調定額の推移

年度	1人当たり保険料(税)調定額				1世帯当たり保険料(税)			
	千葉県	対前年比	全国	対前年比	千葉県	対前年比	全国	対前年比
	円		円		円		円	
20年度	96,764	106.87	94,638	107.89	171,777	100.72	167,485	102.11
21年度	96,962	100.21	94,880	100.26	173,145	100.80	169,716	101.33
22年度	94,802	97.77	92,776	97.78	168,081	97.08	164,679	97.03
23年度	94,142	99.30	94,410	101.76	165,979	98.75	166,310	100.99
市町村別掲	93,485	99.24	89,666	101.23	164,939	98.69	155,688	100.53
24年度	94,615	100.50	96,035	101.72	165,506	99.71	167,557	100.74
市町村別掲	93,812	100.35	90,882	101.35	164,226	99.57	156,322	100.41

グラフ9 1人当たり保険料(税)、1世帯当たり保険料(税)調定額の推移



### (3) 収納率

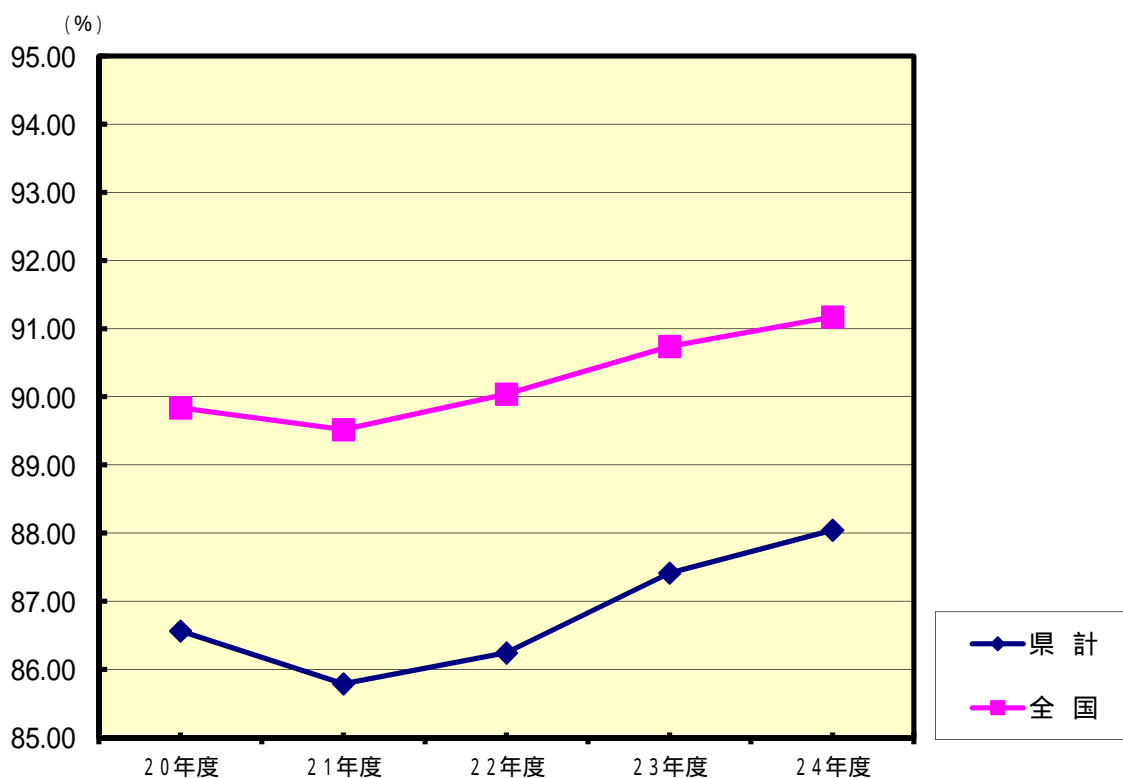
平成24年度における現年度分収納率は88.04%であり、前年度と比較して0.62ポイント増加した。本県の収納率は全国平均と比較すると低い状況であり、負担の公平という点からも今後もより一層の収納率向上が望まれるところである。(表15及びグラフ10)

表15 年度別収納率の状況(現年度分)

括弧内は市町村計(単位:%)

年度	県計	全国
20年度	86.56 (86.31)	89.84 (88.35)
21年度	85.79 (85.52)	89.52 (88.01)
22年度	86.24 (85.97)	90.04 (88.61)
23年度	87.42 (87.16)	90.74 (89.36)
24年度	88.04 (87.79)	91.17 (89.86)

グラフ10 年度別収納率の推移(現年度分)



#### (4) 賦課割合(応能応益割合)

保険料(税)の賦課割合とは、保険者の賦課する保険料(税)総額の中で、所得割総額・資産割総額・均等割総額・平等割総額がそれぞれ占める割合のことをいう。応能応益割合の法令に定める標準割合(市町村の場合)は、50:50とされている。

平成24年度の県下全市町村合計としての賦課割合(応能応益割合・一般の医療給付費分)は、57.91:42.09である。(表16及びグラフ11)

なお、国保の被保険者には比較的低所得者が多く、保険料(税)負担が過重となるものがあり、これを避けるため一定の所得以下の世帯については、保険料(税)を軽減する措置(昭和38年度創設:保険基盤安定制度)が講じられている。

### 応益割合の算定方法

均等割総額 + 平等割総額 ( 保険料軽減前 )

---

保険料(税)賦課総額 ( 賦課限度額を超える部分は含まない )

表16 年度別賦課割合(市町村、一般:医療分)の状況

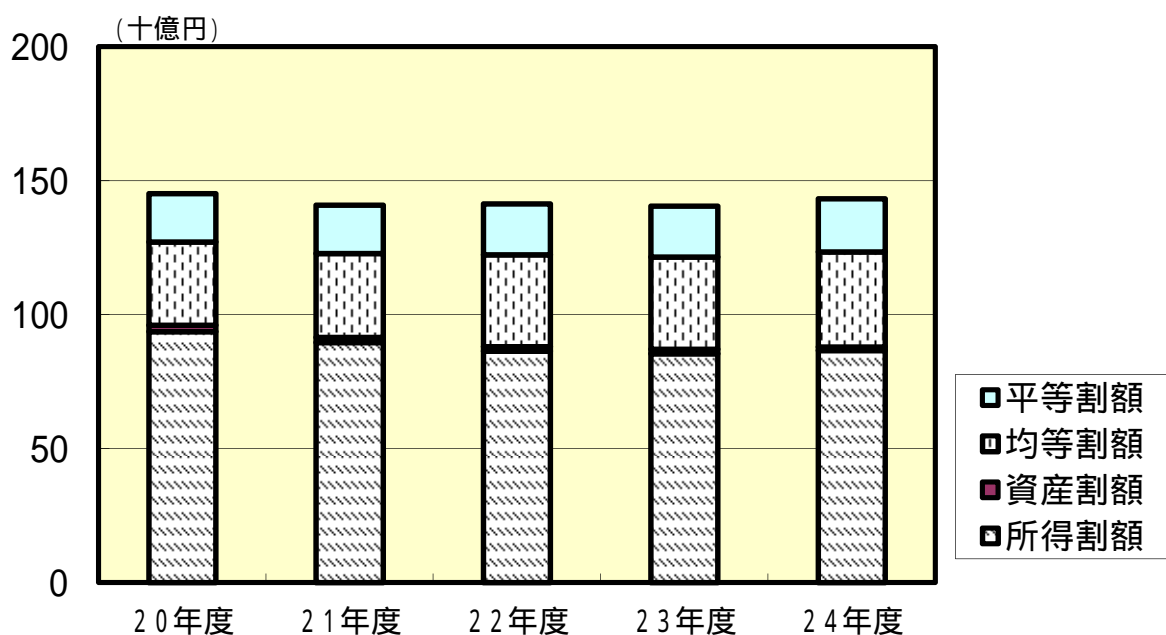
年度	保 険 料 ( 税 ) 算 定 額				合 計 E (A+B+C+D)
	所得割額 A	資産割額 B	均等割額 C	平等割額 D	
	千円	千円	千円	千円	千円
20年度	93,640,160	2,418,429	31,103,456	18,013,105	145,175,150
21年度	89,550,864	1,950,806	31,300,072	18,042,551	140,844,293
22年度	86,349,311	1,699,421	34,278,681	19,029,175	141,356,588
23年度	85,442,869	1,601,356	34,408,165	19,068,864	140,521,254
24年度	86,560,227	1,424,872	35,456,163	19,827,836	143,269,098

年度	限度額を 超える額 F	賦課額計 G (E-F)	比 率	
			応能割	応益割
	千円	千円	%	%
20年度	16,255,525	128,919,625	61.90	38.10
21年度	13,935,346	126,908,947	61.12	38.88
22年度	11,655,153	129,701,435	58.90	41.10
23年度	11,195,919	129,325,335	58.65	41.35
24年度	11,907,790	131,361,308	57.91	42.09

応益割 = (均等割額 C + 平等割額 D) / 賦課額計 G × 100

応能割 = 100 - 応益割

グラフ11 保険料(税)算定額の年度別推移





## 4. 財政収支の状況

### (1) 歳入歳出の状況

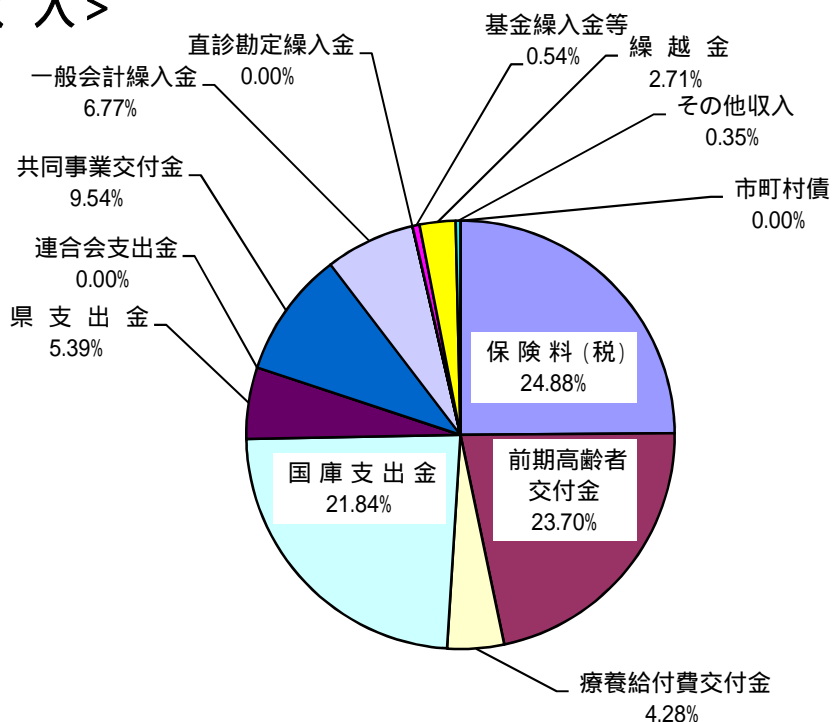
平成23年度及び平成24年度の決算状況は表17及びグラフ12のとおりである。

表17 国保財政状況の推移(54市町村、3国保組合) (各区分の決算額を千円未満四捨五入した数値)

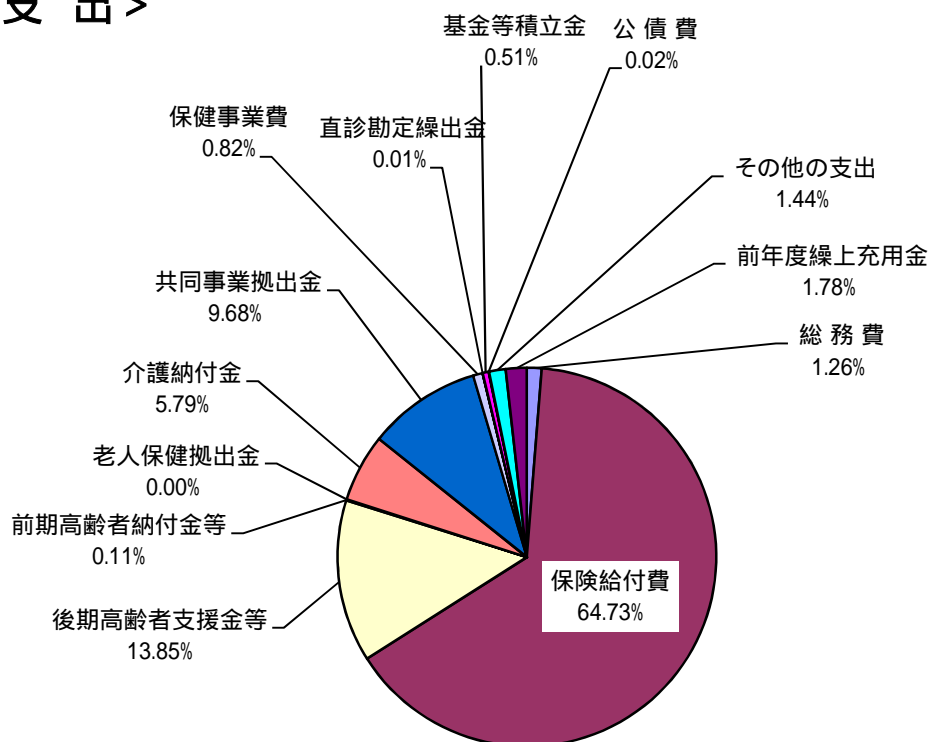
年 度		平成23年度			平成24年度			
区 分		決 算 額	構成比(%)	対前年度比	決 算 額	構成比(%)	対前年度比	
歳 入	保 険 料 ( 税 )	166,550,349	25.76	1.014	167,699,434	24.88	1.007	
		一般分	154,531,418	23.90	1.013	156,756,320	23.26	1.014
		退職分	12,018,930	1.86	1.024	10,943,114	1.62	0.910
		国 庫 支 出 金	142,390,976	22.03	1.017	147,163,555	21.84	1.034
		療養給付費交付金	28,462,895	4.40	1.271	28,809,871	4.28	1.012
		前期高齢者交付金	149,740,181	23.16	1.168	159,744,801	23.70	1.067
		県 支 出 金	29,448,711	4.56	1.053	36,296,090	5.39	1.233
		連合会支出金	14,543	0.00	0.000	0	0.00	0.000
		共同事業交付金	61,547,588	9.52	1.006	64,312,052	9.54	1.045
		一般会計繰入金	45,322,546	7.01	1.011	45,596,250	6.77	1.006
		直診勘定繰入金	0	0.00	0.000	0	0.00	0.000
		基金繰入金等	6,609,386	1.02	1.389	3,657,493	0.54	0.553
		繰 越 金	13,044,677	2.02	1.165	18,245,765	2.71	1.399
		その他収入	3,321,204	0.51	1.569	2,374,333	0.35	0.715
		市町村債(組合債)	0	0.00	0.000	0	0.00	0.000
	計	646,453,055	100.00	1.065	673,899,644	100.00	1.042	
歳 出	総 務 費	8,446,440	1.32	0.915	8,400,265	1.26	0.995	
	保険給付費	418,538,817	65.65	1.038	429,806,166	64.72	1.027	
		一般分	391,422,048	61.40	1.037	403,947,688	60.83	1.032
		退職分	25,845,517	4.05	1.061	24,619,480	3.71	0.953
		審査支払手数料	1,271,251	0.20	0.921	1,238,998	0.19	0.975
		後期高齢者支援金等	83,357,736	13.08	1.110	91,956,917	13.85	1.103
		前期高齢者納付金等	709,852	0.11	1.335	757,712	0.11	1.067
		老人保健拠出金	37,944	0.01	0.040	8,692	0.00	0.229
		介護納付金	35,201,566	5.52	1.097	38,460,693	5.79	1.093
		共同事業拠出金	61,510,472	9.65	1.007	64,282,397	9.68	1.045
		保 健 事 業 費	5,197,712	0.82	1.050	5,449,103	0.82	1.048
		直診勘定繰出金	128,811	0.02	1.575	95,227	0.01	0.739
		基金等積立金	4,255,249	0.67	1.011	3,391,557	0.51	0.797
		公 債 費	124,712	0.02	12.264	114,692	0.02	0.920
		その他の支出	7,822,819	1.23	1.651	9,569,979	1.44	1.223
	前年度繰上充用金	12,191,536	1.91	1.540	11,798,258	1.78	0.968	
	計	637,523,666	100.00	1.055	664,091,658	100.00	1.042	
収支差引残		8,929,389	-	3.014	9,807,986	-	1.098	

グラフ12 国保財政決算額の構成比

< 収 入 >



< 支 出 >



(2) 収支状況等

① 実質収支の状況

単年度収支は320億9,235万円で、赤字保険者は22保険者である。さらに、単年度収支から決算補填等目的一般会計制度外繰入金を除くと、赤字になる保険者は35保険者となっている。(表18)

**表18 年度別実質収支等の状況(54市町村、3国保組合)**

(単位:円)

		平成23年度	平成24年度
単年度収支差引残(合計)	A	5,846,823,929,	3,209,235,195
(赤字保険者数 市町村計/県計)		(12/15)	(20/22)
決算補填等目的 一般会計制度外繰入金	B	16,252,290,196	15,961,327,571
実質収支	C	△10,405,466,267	△12,752,092,376
(赤字保険者数 市町村計/県計)		(26/29)	(33/35)
繰上充用		12,191,536,369	11,591,707,195
基金繰入金		6,609,385,307	3,657,493,006
前年度繰越金		12,551,882,720	17,343,697,476

② 基金保有状況

基金とは、保険者が不測の事態による給付の増加に対応できるように積み立てるものであり、国保財政の健全運営に資するものである。平成24年度の県内保険者の基金保有総額は162億5071万円となり、前年度比12.84%増となっている。(表19)

**表19 年度別基金等保有額**

年度	基金等保有額(千円)
20年度	12,736,484
21年度	13,200,304
22年度	14,312,397
23年度	14,401,028
24年度	16,250,716

\*基金等保有額には、次年度基金積立予定額を含む

## 5. 保 健 事 業 の 状 況

国民健康保険は、被保険者に発生した保険事故に対して適切な医療給付を行うことを基本としているが、より積極的な事前の措置として傷病の予防、早期発見による重症化・長期化の防止、健康保持増進を図るための保健事業も重要な事業である。

平成24年度の保健事業（国民健康保険特別会計）の決算状況の内訳は表20のとおりである。

表20 保健事業の状況

(単位:千円)

区 分	特定健康診査・特定保健指導の実施等				被保険者の健康管理の促進に関する事業	
	特定健康診査の実施	特定保健指導の実施	特定健康診査の未受診者対策事業	特定保健指導の未利用者対策事業	特定健診以外の健診の実施	健診データ等の分析
市町村計	3,855,410	158,639	27,700	1,773	652,013	15,794
	54	54	17	4	22	7

区 分	被保険者の健康管理の促進に関する事業				その他	合計
	健診結果データ等を活用した疾病予防・重症化予防の保健指導	健診結果データ等を活用した保健事業(左記を除く)	健康相談、健康教室等の開催	健康推進員等の育成		
市町村計	28,570	3,479	25,736	0	356,715	5,125,829
	12	1	13	0	36	

下段は、実施保険者数