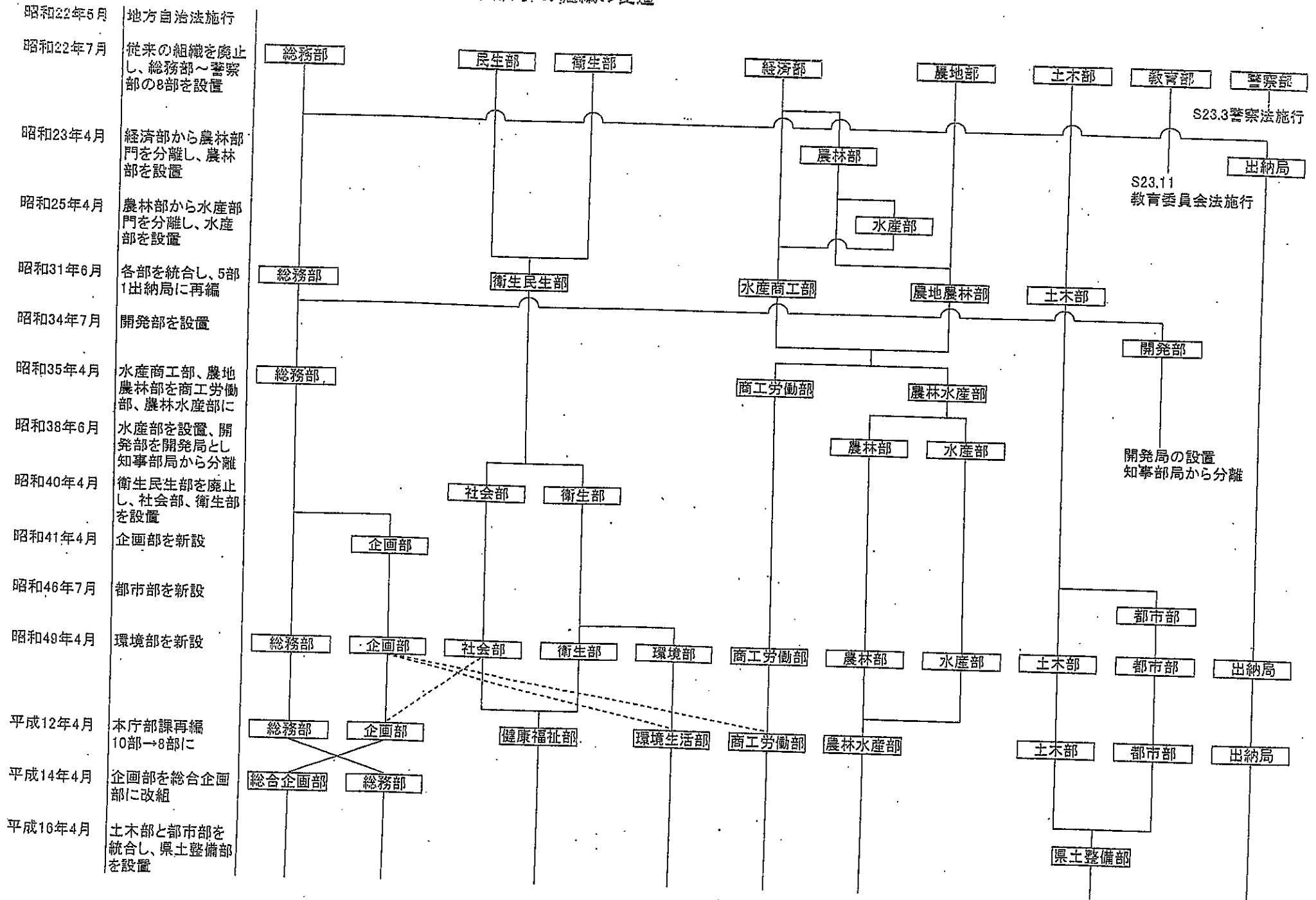


《参考資料》

1	知事部局の組織の変遷・・・・・・・・・・・・・・・・	1
2	出先機関の見直し・・・・・・・・・・・・・・・・	2
3	千葉県の人口の推移・・・・・・・・・・・・・・・・	3
4	知事部局職員数の推移・・・・・・・・・・・・・・・・	4
5	任命権者別職員数の推移・・・・・・・・・・・・・・・・	5
6	級別人員の状況（一般行政職）・・・・・・・・・・	7
7	定員適正化計画・・・・・・・・・・・・・・・・	10
8	類似団体における集中改革プランの削減目標数・・・・・・・・	15
9	地方公共団体定員管理調査個別団体表・・・・・・・・	16
10	農林水産部門及び土木部門の職員数と歳出決算額の推移・・・	21
11	採用職員数の推移・・・・・・・・・・・・・・・・	22
12	定員モデル職員数について・・・・・・・・・・	23
13	再任用制度の概要・・・・・・・・・・・・・・・・	26

<参考> 地方自治法施行(昭和22年5月)以後の県(知事部局)の組織の変遷



## 出先機関の見直し

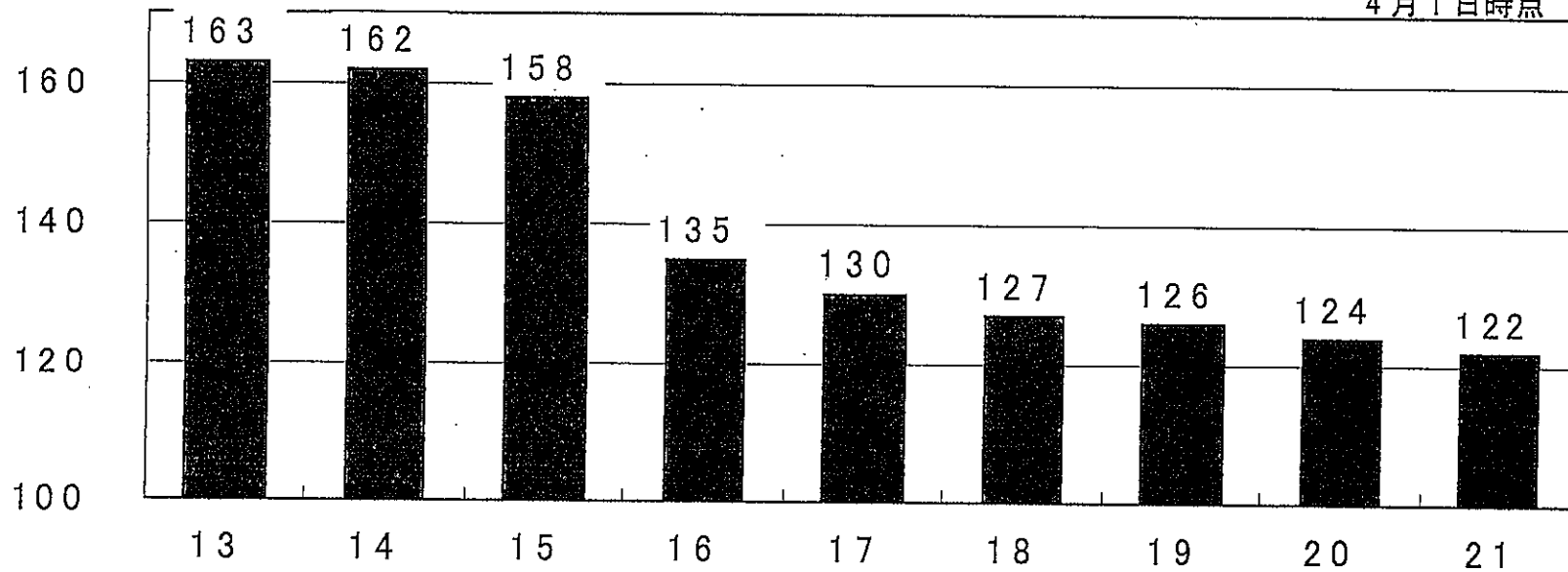
I T化の進展に伴う事務処理の効率化・合理化、市町村合併の進捗や県と市町村との役割の見直し等を踏まえ、地域の特性に応じた機能強化等も含め、出先機関の再編を進めました。

平成16年度には地方分権時代を見据え、約40年続いた支庁制度を廃止するなど大規模な再編・整備を行いました。

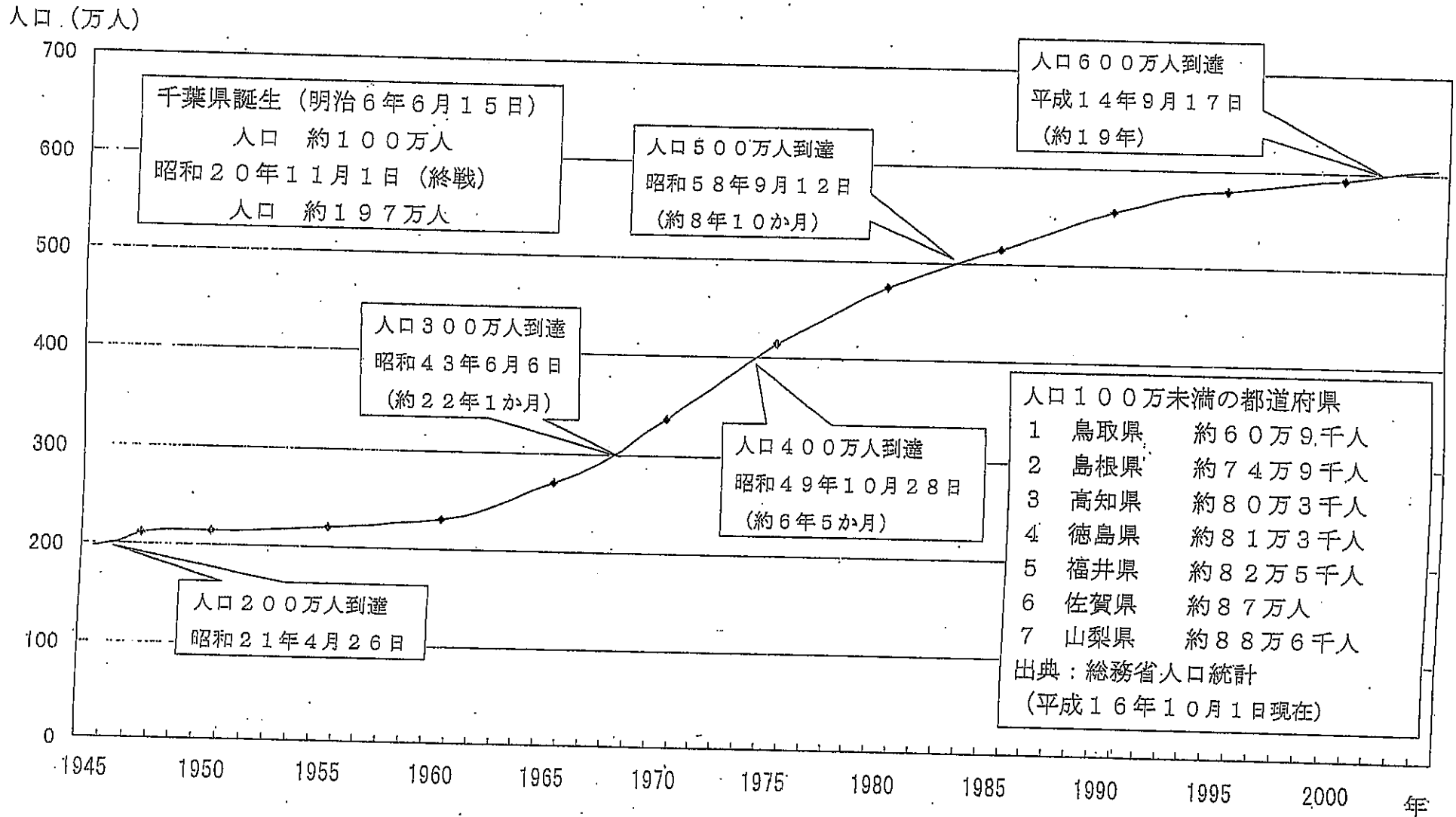
単位:機関数

【知事部局出先機関数】

4月1日時点

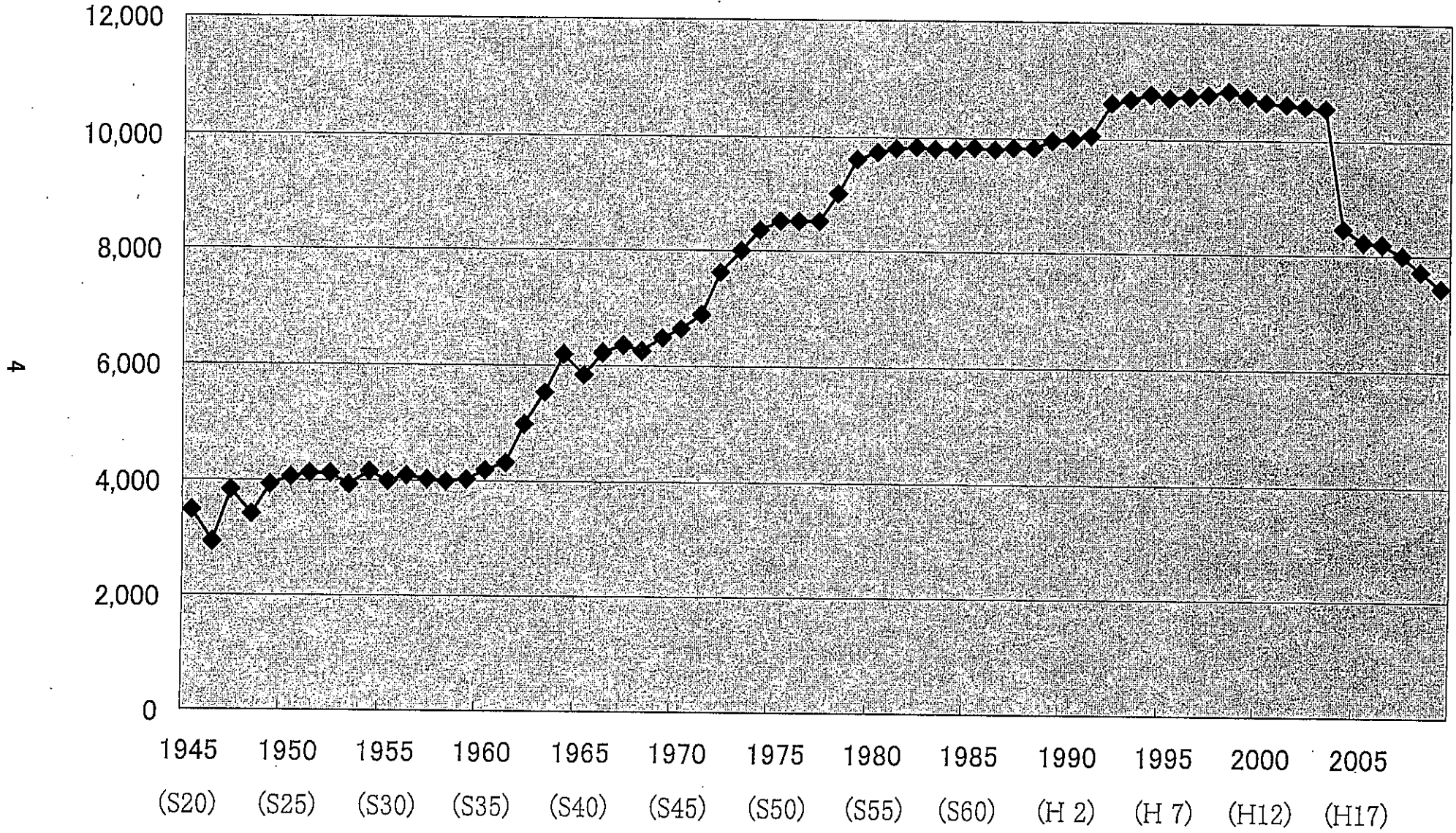


# 千葉県の人口の推移



出典：総務省統計局「人口推計資料」, 「国勢調査報告」, 統計課「千葉県毎月常住人口調査報告書」  
(グラフ中の◆は国勢調査のデータ)

# 知事部局職員数の推移



任命権者別職員数の推移 (警察及び学校職員含む) (平成16年度～21年度)

(各年4月1日現在)

区分	H16	H17	H18	H19	H20	H21	増減
							(H21-H16)
知事部局	8,450	8,226	8,203	8,024	7,713	7,441	▲ 1,009
総合企画部	352	355	340	342	335	332	▲ 20
総務部	1,479	1,432	1,407	1,354	1,309	1,270	▲ 209
健康福祉部	1,763	1,752	1,796	1,800	1,744	1,703	▲ 60
環境生活部	402	399	400	359	349	337	▲ 65
商工労働部	434	416	408	399	377	358	▲ 76
農林水産部	2,117	2,038	1,990	1,955	1,848	1,759	▲ 358
県土整備部	1,846	1,778	1,810	1,719	1,630	1,547	▲ 299
国体・全国障害者スポーツ大会局	—	—	—	47	74	88	88
出納局	57	56	52	49	47	47	▲ 10
水道局	1,167	1,128	1,045	981	903	842	▲ 325
血清研究所	—	—	—	—	—	—	—
企業庁	645	606	503	466	409	377	▲ 268
病院局	1,861	1,815	1,861	1,892	1,943	1,951	90
議会事務局	58	56	56	57	57	57	▲ 1
教育委員会事務局	843	827	881	860	821	803	▲ 40
選挙管理委員会	7	6	5	5	4	3	▲ 4
監査委員事務局	35	36	34	34	34	35	0
人事委員会事務局	32	32	33	33	32	29	▲ 3
労働委員会事務局 (H16以前は地方労働委員会事務局)	13	11	13	13	13	13	0
海区漁業調整委員会事務局	4	4	3	3	2	2	▲ 2
警察 千葉 県 条例 基 本	10,540	10,816	11,076	11,259	11,324	11,289	749
警察官以外の職員	1,206	1,172	1,172	1,177	1,152	1,152	▲ 54
定数 千葉 県 条例	10,677	10,489	10,456	10,311	10,144	10,103	▲ 574
学校 定数 千葉 県 条例	27,664	27,798	28,238	28,393	28,330	28,197	533
教育委員会所管教職員	10,677	10,489	10,456	10,311	10,144	10,103	▲ 574
県費負担教職員	27,664	27,798	28,238	28,393	28,330	28,197	533
合計	63,202	63,022	63,579	63,508	62,881	62,294	▲ 908
	—	▲ 180	557	▲ 71	▲ 627	▲ 587	

※教育委員会事務局の職員数には派遣社会教育主事を含む。

任命権者別職員数の推移 (警察及び学校職員含む) (平成13年度～17年度)

(各年4月1日現在)

区分	H13	H14	H15	H16	H17	増減 (H17-H13)
知事部局	10,637	10,605	10,560	8,450	8,226	▲ 2,411
総合企画部	243	342	334	352	355	112
総務部	1,850	1,775	1,817	1,479	1,432	▲ 418
健康福祉部	3,559	3,565	3,579	1,763	1,752	▲ 1,807
環境生活部	378	373	379	402	399	21
商工労働部	416	426	419	434	416	0
農林水産部	2,124	2,098	2,058	2,117	2,038	▲ 86
県土整備部	2,022	1,978	1,929	1,846	1,778	▲ 244
出納局	45	48	45	57	56	11
水道局	1,291	1,285	1,233	1,167	1,128	▲ 163
血清研究所	78	34	—	—	—	▲ 78
企業庁	767	733	683	645	606	▲ 161
病院局	—	—	*知事部局 から分離	1,861	1,815	1,815
議会事務局	64	61	60	58	56	▲ 8
教育委員会事務局	883	890	872	843	827	▲ 56
選挙管理委員会	4	4	4	7	6	2
監査委員事務局	34	35	35	35	36	2
人事委員会事務局	30	29	30	32	32	2
労働委員会事務局 (H16以前は地方労働委員会事務局)	13	13	14	13	11	▲ 2
海区漁業調整委員会事務局	5	5	4	4	4	▲ 1
警察官	9,331	9,922	10,324	10,540	10,816	1,485
警察官以外の職員	1,142	1,158	1,130	1,206	1,172	30
定数 千葉 県 警察 官 本	11,187	11,015	10,811	10,677	10,489	▲ 698
定数 千葉 県 学 校 教 員 本	27,605	27,653	27,803	27,664	27,798	193
教育委員会所管教職員	63,071	63,442	63,563	63,202	63,022	▲ 49
県費負担教職員	—	371	121	▲ 361	▲ 180	
合計	—	371	121	▲ 361	▲ 180	

※総合企画部のH13は企画部の職員数。県土整備部のH13～15は土木部と都市部の職員数の計。  
※教育委員会事務局の職員数には派遣社会教育主事を含む。

級別人員の状況(一般行政職)

団体名	H20年度給与実態調査カードより作成										備考	
	1級	2級	3級	4級	5級	6級	7級	8級	9級	10級		合計
全国平均	340	560	1,381	1,626	975	774	197	72	27	8	5,955	平均は、千葉県含む
関ヶ口平均	473	884	1,518	2,077	1,173	1,274	340	94	24	4	7,861	平均は、千葉県含む
北海道	583	1,223	3,945	6,307	2,706	1,631	327	296	148	12	17,178	
青森県	232	732	822	1,565	820	397	191	65	36		4,860	
岩手県	331	802	897	1,317	990	175	225	59	12	1	4,809	
宮城県	355	441	1,270	1,764	1,281	398	189	95	28		5,821	
秋田県	175	585	932	861	1,002	568	53	59	22		4,257	
山形県	368	278	826	876	1,115	614	150	60	16		4,303	
福島県	325	486	1,248	1,955	888	1,205	166	53	30	2	6,358	
茨城県	411	672	1,474	1,836	322	1,368	364	45	51		6,543	
栃木県	208	370	1,089	1,591	432	1,257	179	54	19		5,199	
群馬県	202	289	1,665	681	1,107	794	150	35	18		4,941	
埼玉県	404	591	2,045	1,592	1,163	1,973	443	112	14	16	8,353	
千葉県	810	622	1,345	1,910	2,036	2,030	805	90	24	7	9,679	
東京都	610	4,713	4,628	6,084	1,882	1,158	218	369			19,662	全くの独自
神奈川県	1,153	323	811	2,296	2,750	1,342	714	77	44	11	9,521	
新潟県	590	589	1,171	1,984	682	1,452	272	47	28		6,815	
富山県	156	224	785	1,001	857	352	34	20	22		3,451	
石川県	287	275	814	818	1,078	316	56	4	26		3,674	
福井県	226	319	797	485	587	584	117	53	20		3,188	
山梨県	180	360	601	1,017	411	764	69	67	15		3,484	
長野県	286	700	710	2,323	742	460	191	53	13		5,478	
岐阜県	475	320	2,431	876	520	547	56	48	24		5,297	
静岡県	353	498	1,162	1,531	1,376	1,412	338	80	42	9	6,801	
愛知県	629	598	3,005	2,241	746	2,196	627	117	14	11	10,184	
三重県	180	462	1,317	1,431	691	744	174	39	22	1	5,061	
滋賀県	217	385	997	825	365	646	143	48	18		3,544	
京都府	259	229	1,273	1,832	940	391	163	104	20		5,211	
大阪府	1,040	1,743	1,988	2,732	2,558	1,202	331	340	125	10	12,069	10級には指定職務を含む
兵庫県	426	269	1,456	3,631	1,672	852	474	162	40	1	8,983	10級の対称級に置き換え
奈良県	172	228	628	1,810	663	182	37	31	19		3,770	
和歌山県	246	291	1,091	831	1,070	429	80	42	27		4,107	
鳥取県	249	956	772	265	306	273	61	42	12		2,936	
島根県	139	174	1,217	737	1,064	430	42	33	18		3,854	
岡山県	547	631	1,523	676	1,042	445	86	39	19		5,008	
広島県	199	300	1,749	1,858	1,073	679	2	2			5,862	
山口県	290	395	1,194	1,121	538	1,049	80	13	13		4,693	
徳島県	172	327	699	1,001	675	549	73	41	23		3,560	
香川県	196	261	1,342	404	605	134	93	32	15		3,082	
愛媛県	108	296	860	1,405	842	621	101	59	17		4,309	
高知県	171	269	1,094	1,577	364	222	41	16	21		3,775	
福岡県	314	556	2,218	3,020	614	1,209	495	85	14	11	8,536	
佐賀県	201	177	625	1,303	628	136	104	51	12		3,237	
長崎県	162	411	1,563	931	978	249	62	16	13		4,385	
熊本県	243	278	1,295	1,703	354	1,069	225	58	9		5,234	
大分県	153	333	887	1,182	990	268	264	63	15		4,155	
宮崎県	237	273	1,021	1,481	768	259	61	25	9		4,134	
鹿児島県	188	397	2,736	882	705	793	60	38	16		5,815	
沖縄県	543	684	908	889	847	537	83	66	33		4,590	



級別人員の状況（一般行政職）

《H20全国状況》

H20年度給与実態調査カードより作成

団体名	1級	2級	3級	4級	5級	6級	7級	8級	9級	10級	備考
全国平均	5.7	9.4	23.2	27.3	16.4	13.0	3.3	1.2	0.5	0.1	平均は、千葉原含む
関ヶ口平均	6.0	11.2	19.3	26.4	14.9	16.2	4.3	1.2	0.3	0.1	平均は、千葉原含む
北海道	3.4	7.1	23.0	36.7	15.8	9.5	1.9	1.7	0.9	0.1	
青森県	4.8	15.1	16.9	32.2	16.9	8.2	3.9	1.3	0.7	0.0	
岩手県	6.9	16.7	18.7	27.4	20.6	3.6	4.7	1.2	0.2	0.0	
宮城県	6.1	7.6	21.8	30.3	22.0	6.8	3.2	1.6	0.5	0.0	
秋田県	4.1	13.7	21.9	20.2	23.5	13.3	1.2	1.4	0.5	0.0	
山形県	8.6	6.5	19.2	20.4	25.9	14.3	3.5	1.4	0.4	0.0	
福島県	5.1	7.6	19.6	30.7	14.0	19.0	2.6	0.8	0.5	0.0	
茨城県	6.3	10.3	22.5	28.1	4.9	20.9	5.6	0.7	0.8	0.0	
栃木県	4.0	7.1	20.9	30.6	8.3	24.2	3.4	1.0	0.4	0.0	
群馬県	4.1	5.8	33.7	13.8	22.4	16.1	3.0	0.7	0.4	0.0	
埼玉県	4.8	7.1	24.5	19.1	13.9	23.6	5.3	1.3	0.2	0.2	
千葉県	8.4	6.4	13.9	19.7	21.0	21.0	8.3	0.9	0.2	0.1	
東京都	3.1	24.0	23.5	30.9	9.6	5.9	1.1	1.9	0.0	0.0	全<の独自
神奈川県	12.1	3.4	8.5	24.1	28.9	14.1	7.5	0.8	0.5	0.1	
新潟県	8.7	8.6	17.2	29.1	10.0	21.3	4.0	0.7	0.4	0.0	
富山県	4.5	6.5	22.7	29.0	24.8	10.2	1.0	0.6	0.6	0.0	
石川県	7.8	7.5	22.2	22.3	29.3	8.6	1.5	0.1	0.7	0.0	
福井県	7.1	10.0	25.0	15.2	18.4	18.3	3.7	1.7	0.6	0.0	
山梨県	5.2	10.3	17.3	29.2	11.8	21.9	2.0	1.9	0.4	0.0	
長野県	5.2	12.8	13.0	42.4	13.5	8.4	3.5	1.0	0.2	0.0	
岐阜県	9.0	6.0	45.9	16.5	9.8	10.3	1.1	0.9	0.5	0.0	
静岡県	5.2	7.3	17.1	22.5	20.2	20.8	5.0	1.2	0.6	0.1	
愛知県	6.2	5.9	29.5	22.0	7.3	21.6	6.2	1.1	0.1	0.1	
三重県	3.6	9.1	26.0	28.3	13.7	14.7	3.4	0.8	0.4	0.0	
滋賀県	6.0	10.6	27.4	22.6	10.0	17.7	3.9	1.3	0.5	0.0	
京都府	5.0	4.4	24.4	35.2	18.0	7.5	3.1	2.0	0.4	0.0	
大阪府	8.6	14.4	16.5	22.6	21.2	10.0	2.7	2.8	1.0	0.1	10級には指定職4名を含む
兵庫県	4.7	3.0	16.2	40.4	18.6	9.5	5.3	1.8	0.4	0.0	国の対応級に置き換え
奈良県	4.6	6.0	16.7	48.0	17.6	4.8	1.0	0.8	0.5	0.0	
和歌山県	6.0	7.1	26.6	20.2	26.1	10.4	1.9	1.0	0.7	0.0	
鳥取県	8.5	32.6	26.3	9.0	10.4	9.3	2.1	1.4	0.4	0.0	
島根県	3.6	4.5	31.6	19.1	27.6	11.2	1.1	0.9	0.5	0.0	
岡山県	10.9	12.6	30.4	13.5	20.8	8.9	1.7	0.8	0.4	0.0	
広島県	3.4	5.1	29.8	31.7	18.3	11.6	0.0	0.0	0.0	0.0	
山口県	6.2	8.4	25.4	23.9	11.5	22.4	1.7	0.3	0.3	0.0	
徳島県	4.8	9.2	19.6	28.1	19.0	15.4	2.1	1.2	0.6	0.0	
香川県	6.4	8.5	43.5	13.1	19.6	4.3	3.0	1.0	0.5	0.0	
愛媛県	2.5	6.9	20.0	32.6	19.5	14.4	2.3	1.4	0.4	0.0	
高知県	4.5	7.1	29.0	41.8	9.6	5.9	1.1	0.4	0.6	0.0	
福岡県	3.7	6.5	26.0	35.4	7.2	14.2	5.8	1.0	0.2	0.1	
佐賀県	6.2	5.5	19.3	40.3	19.4	4.2	3.2	1.6	0.4	0.0	
長崎県	3.7	9.4	35.6	21.2	22.3	5.7	1.4	0.4	0.3	0.0	
熊本県	4.6	5.3	24.7	32.5	6.8	20.4	4.3	1.1	0.2	0.0	
大分県	3.7	8.0	21.3	28.4	23.8	6.5	6.4	1.5	0.4	0.0	
宮崎県	5.7	6.6	24.7	35.8	18.6	6.3	1.5	0.6	0.2	0.0	
鹿児島県	3.2	6.8	47.1	15.2	12.1	13.6	1.0	0.7	0.3	0.0	
沖縄県	11.8	14.9	19.8	19.4	18.5	11.7	1.8	1.4	0.7	0.0	

級別人員の状況(一般行政職)

《H20全国状況》

H20年度給与実態調査カードより作成

団体名	H20年度給与実態調査カードより作成										備考
	1-10級	2-10級	3-10級	4-10級	5-10級	6-10級	7-10級	8-10級	9-10級	10級	
全国平均	100	94.4	85.0	61.8	34.5	18.1	5.1	1.8	0.6	0.1	平均は、千葉県含む
関ヶ口平均	100	94.0	82.7	63.4	37.0	22.1	5.9	1.6	0.4	0.1	平均は、千葉県含む
北海道	100	96.6	89.5	66.5	29.8	14.1	4.6	2.7	0.9	0.1	
青森県	100	95.2	80.2	63.3	31.0	14.2	6.0	2.1	0.7	0.0	
岩手県	100	93.1	76.4	57.8	30.4	9.8	6.2	1.5	0.3	0.0	
宮城県	100	93.9	86.3	64.5	34.2	12.2	5.4	2.1	0.5	0.0	
秋田県	100	95.9	82.1	60.3	40.0	16.5	3.1	1.9	0.5	0.0	
山形県	100	91.4	85.0	65.8	45.4	19.5	5.3	1.8	0.4	0.0	
福島県	100	94.9	87.2	67.6	36.9	22.9	3.9	1.3	0.5	0.0	
茨城県	100	93.7	83.4	60.9	32.9	27.9	7.0	1.5	0.8	0.0	
栃木県	100	96.0	88.9	67.9	37.3	29.0	4.8	1.4	0.4	0.0	
群馬県	100	95.9	90.1	56.4	42.6	20.2	4.1	1.1	0.4	0.0	
埼玉県	100	95.2	88.1	63.6	44.5	30.6	7.0	1.7	0.4	0.2	
千葉県	100	91.6	85.2	71.3	51.6	30.5	9.6	1.3	0.3	0.1	
東京都	100	96.9	72.9	49.4	18.4	8.9	3.0	1.9	0.0	0.0	全<の独自
神奈川県	100	87.9	84.5	76.0	51.9	23.0	8.9	1.4	0.6	0.1	
新潟県	100	91.3	82.7	65.5	36.4	26.4	5.1	1.1	0.4	0.0	
富山県	100	95.5	89.0	66.2	37.2	12.4	2.2	1.2	0.6	0.0	
石川県	100	92.2	84.7	62.5	40.3	10.9	2.3	0.8	0.7	0.0	
福井県	100	92.9	82.9	57.9	42.7	24.3	6.0	2.3	0.6	0.0	
山梨県	100	94.8	84.5	67.3	38.1	26.3	4.3	2.4	0.4	0.0	
長野県	100	94.8	82.0	69.0	26.6	13.1	4.7	1.2	0.2	0.0	
岐阜県	100	91.0	85.0	39.1	22.6	12.7	2.4	1.4	0.5	0.0	
静岡県	100	94.8	87.5	70.4	47.9	27.7	6.9	1.9	0.7	0.1	
愛知県	100	93.8	88.0	58.4	36.4	29.1	7.6	1.4	0.2	0.1	
三重県	100	96.4	87.3	61.3	33.0	19.4	4.7	1.2	0.5	0.0	
滋賀県	100	94.0	83.5	56.1	33.5	23.5	5.7	1.8	0.5	0.0	
京都府	100	95.0	90.6	66.2	31.0	13.0	5.5	2.4	0.4	0.0	
大阪府	100	91.4	76.9	60.5	37.8	16.6	6.7	3.9	1.1	0.1	10級には指定職4名を含む
兵庫県	100	95.3	92.3	76.1	35.6	17.0	7.5	2.3	0.5	0.0	国の対応級に置き換え
奈良県	100	95.4	89.4	72.7	24.7	7.1	2.3	1.3	0.5	0.0	
和歌山県	100	94.0	86.9	60.4	40.1	14.1	3.6	1.7	0.7	0.0	
鳥取県	100	91.5	59.0	32.7	23.6	13.2	3.9	1.8	0.4	0.0	
島根県	100	96.4	91.9	60.3	41.2	13.6	2.4	1.3	0.5	0.0	
岡山県	100	89.1	76.5	46.1	32.6	11.8	2.9	1.2	0.4	0.0	
広島県	100	96.6	91.5	61.7	30.0	11.7	0.1	0.0	0.0	0.0	
山口県	100	93.8	85.4	60.0	36.1	24.6	2.3	0.6	0.3	0.0	
徳島県	100	95.2	86.0	66.3	38.2	19.3	3.8	1.8	0.6	0.0	
香川県	100	93.6	85.2	41.6	28.5	8.9	4.5	1.5	0.5	0.0	
愛媛県	100	97.5	90.6	70.7	38.1	18.5	4.1	1.8	0.4	0.0	
高知県	100	95.5	88.3	59.4	17.6	7.9	2.1	1.0	0.6	0.0	
福岡県	100	96.3	89.8	63.8	28.4	21.3	7.1	1.3	0.3	0.1	
佐賀県	100	93.8	88.3	69.0	28.8	9.4	5.2	1.9	0.4	0.0	
長崎県	100	96.3	86.9	51.3	30.1	7.8	2.1	0.7	0.3	0.0	
熊本県	100	95.4	90.0	65.3	32.8	26.0	5.6	1.3	0.2	0.0	
大分県	100	96.3	88.3	67.0	38.5	14.7	8.2	1.9	0.4	0.0	
宮崎県	100	94.3	87.7	63.0	27.1	8.6	2.3	0.8	0.2	0.0	
鹿児島県	100	96.8	89.9	42.9	27.7	15.6	2.0	0.9	0.3	0.0	
沖縄県	100	88.2	73.3	53.5	34.1	15.7	4.0	2.2	0.7	0.0	

## 《 定員適正化計画 》

趣 旨

定員管理の適正化については、「定員適正化計画」(計画期間：平成15年度～平成17年度)に基づき、事務事業の廃止や業務プロセス改革等により定員の削減を進め、計画を上回る約1,200人の削減を行いました。

今後とも、地方分権時代に対応した県の役割の見直しと事業の選択と集中、アウトソーシング等民間能力の積極的な活用などにより、定員管理の適正化に取り組みます。

そこで、取り組みの具体的目標として、定員適正化計画を策定します。

計画期間

5 年間 [平成 18 年度 ～ 平成 22 年度]

目標数

1 知事部局等

区 分	職員数		目標数
	[17.4.1]	[22.4.1]	
知事部局等	8,656人	7,356人	▲1,300人 (▲15.0%)

※1 職員数は、常勤の職員で県から給与を支給される者及び公益法人等への一般職の地方公務員の派遣等に関する法律第2条第1項に基づき派遣する職員(平成17年4月1日現在知事部局284人)の数です。

2 知事部局等には、出納局及び協議会事務局並びに選挙管理委員会、監査委員、労働委員会、人事委員会及び海区漁業調整委員会の事務局を含みます。

2 公営企業、教育委員会事務局、警察本部 (警察官除く)

区 分	職員数		目標数
	[17.4.1]	[22.4.1]	
公営企業	3,549人	2,939人	▲610人 (▲17.2%)
教育委員会事務局	1,140人	990人	▲150人 (▲13.2%)
警察 (警察官以外の職員)	1,172人	1,147人	▲25人 (▲2.1%)
小 計	5,861人	5,076人	▲785人 (▲13.4%)

※1 職員数は、常勤の職員で県から給与を支給される者及び公益法人等への一般職の地方公務員の派遣等に関する法律第2条第1項に基づき派遣する職員(平成17年4月1日現在教育委員会事務局313人)の数です。

2 教育委員会事務局には派遣社会教育主事(平成17年4月1日現在 26名)を含みます。

### 3 学校職員

学校職員については、法律による定数を最大限活用することとし、  
県単独配置職員の見直しを行います。

区分	定数		目標数
	[17.4.1]	[22.4.1]	
学校職員	41,080人	40,720人	▲360人
標準法による定数	40,184人	40,100人	▲84人
県単定数	896人	620人	▲276人

※平成17年4月1日現在職員数：38,287人

### 4 警察官

警察官については、今後の社会情勢等を考慮しながら、適正な職員配置  
に努めます。

区分	定数		目標数
	[17.4.1]	[22.4.1]	
警察官	10,951人	11,361人	+410人

※平成17年4月1日現在職員数：10,816人

	[17.4.1]	[22.4.1]	
合計	66,548人	64,513人	▲2,035人

※平成17年4月1日現在職員数：63,620人

【参考】  
退職者、採用者数の見込み

退職者数	▲12,859人
採用者数	+10,824人

# 定員適正化計画の進捗状況について

## 1 知事部局等

区分	数値目標 (削減率)	職員数						合計	進捗率
		H17.4	H18.4	H19.4	H20.4	H21.4	H22.4		
知事部局等	▲ 1300 (▲15.0%)	8,656	8,570	8,380	8,049	7,746	-	▲ 910	70.0%
		-	▲ 86	▲ 190	▲ 331	▲ 303			

※1 職員数は、常勤の職員で県から給与を支給される者及び公益的法人等への一般職の地方公務員の派遣等に  
関する法律第2条第1項に基づき派遣する職員数。

※2 知事部局等には、出納局及び議会事務局並びに選挙管理委員会、監査委員、労働委員会、人事委員会及び  
海区漁業調整委員会の事務局を含む。

## 2 公営企業、教育委員会事務局、警察本部（警察官除く）

区分	数値目標 (削減率)	職員数						合計	進捗率
		H17.4	H18.4	H19.4	H20.4	H21.4	H22.4		
公営企業	▲ 610 (▲17.2%)	3,549	3,409	3,339	3,255	3,170	-	▲ 379	62.1%
		-	▲ 140	▲ 70	▲ 84	▲ 85			
教育委員会事務局	▲ 150 (▲13.2%)	1,140	1,036	1,005	958	927	-	▲ 213	142.0%
		-	▲ 104	▲ 31	▲ 47	▲ 31			
警察 (警察官以外の職員)	▲ 25 (▲2.1%)	1,172	1,172	1,177	1,152	1,152	-	▲ 20	80.0%
		-	-	5	▲ 25	0			

※1 職員数は、常勤の職員で県から給与を支給される者及び公益的法人等への一般職の地方公務員の派遣等に  
関する法律第2条第1項に基づき派遣する職員数。

※2 教育委員会事務局には派遣社会教育主事を含む。

## 3 学校職員

区分	数値目標	定数						合計	進捗率
		H17.4	H18.4	H19.4	H20.4	H21.4	H22.4		
学校職員	▲ 360	41,080	40,951	40,862	40,801	41,001	-	▲ 79	21.9%
		-	▲ 129	▲ 89	▲ 61	200			
		40,184	40,124	40,109	40,089	40,346	-		
		補正法による定数 ▲ 84	-	▲ 60	▲ 15	▲ 20	257		
県単定数 ▲ 276	896	827	753	712	655	-	▲ 241	87.3%	
-	▲ 69	▲ 74	▲ 41	▲ 57					

## 4 警察官

区分	数値目標	定数						合計	進捗率
		H17.4	H18.4	H19.4	H20.4	H21.4	H22.4		
警察官	410	10,951	11,161	11,237	11,237	11,273	-	322	78.5%
		-	210	76	0	36			

合計	数値目標	定数						合計	進捗率
		H17.4	H18.4	H19.4	H20.4	H21.4	H22.4		
▲ 2,035	-	66,548	66,299	66,000	65,452	65,269	-	▲ 1,279	62.9%
		-	▲ 249	▲ 299	▲ 548	▲ 183			

定員適正化計画実施結果(17.4.1)

(単位：人)

区分	適正化計画 (H15～H17)	14年度				15年度				16年度		17年度		合計	進捗率
		※1	10,802	10,707	▲95	▲247	▲224	▲566	120.4%						
知事部局 各行政委員会	▲470	—	—	▲95	▲247	▲224	▲566	120.4%							
公営企業 (内訳は下表)	▲135	2,052	1,916	▲136	▲104	▲78	▲318	235.6%							
教育委員会事務局	▲40	890	872	▲18	▲29	▲16	▲63	157.5%							
警察 (警察官以外の職員)	▲15	1,158	1,130	▲28	76	▲34	14	-93.3%							
合計	▲660	14,902	14,625	▲277	▲304	▲352	▲933	141.4%							

※1 14年6月及び17年5月の追加募集人員 (看護師各50人) を含む。

※2 病院局職員16年度1,861名、17年度1,865名を含む。

※3 知事部局からの出向者16年度及び17年度各12名を含む。

区分	適正化計画 (H15～H17)	14年度				15年度				16年度		17年度		合計	進捗率
		1,224	1,146	▲6.4%	▲13.6%	▲7.3%	▲26.8%	107.2%							
学校職員 (県単定数)	25%削減 (▲306)	—	—	▲6.4%	▲13.6%	▲7.3%	▲26.8%	107.2%							

区分	適正化計画 (H15～H17)	14年度				15年度				16年度		17年度		合計	進捗率
		16,126	15,771	▲355 <td>▲470</td> <td>▲436</td> <td>▲1,261</td> <td>130.5%</td>	▲470	▲436	▲1,261	130.5%							
合計	▲966	—	▲355	▲470	▲436	▲1,261	130.5%								

(参考) 定員適正化計画公営企業内訳

削減目標	14年度		15年度		16年度		17年度		合計	進捗率
	1,285	1,233	1,167	1,128	▲157	245.3%				
水道局	▲64	—	▲52	▲39	▲157 <td>245.3%</td>	245.3%				
企業庁	▲37	733	683	606	▲127 <td>343.2%</td>	343.2%				
血清	▲34	34	0	0	▲34	100.0%				
合計	▲135	2,052	1,916	1,734	▲318	235.6%				

14年度までの定員適正化計画について

<千葉県新行政改革大綱（10年3月改定版）抜粋>

県民ニーズの高度化・多様化や高齢化、地方分権の進展等による行政需要の増大に弾力的かつ的確に対応するため、事務事業の見直し、組織・機構の再編・整備、民間委託、OA化等による事務の簡素・効率化を積極的に推進するとともに、真に必要なとされる新たな行政需要に対しては、原則として職員の配置転換によって対処し、また、季節的・一時的に高まる行政需要については、業務の内容に応じて非常勤職員を活用するなど、引き続き定員管理の適正化に努める。

また、定員管理に関しての県民の理解と協力を得るため、定員状況及び定員適正化計画の数値目標について公表することとする。

【主な改革事項】

●定員適正化計画の推進（総務部）

・定員適正化計画に基づき、計画的かつ適正な定員管理を推進する。

《定員適正化計画》

- 1 計画期間 平成10年度から14年度まで（5年間）
- 2 計画の対象 病院、社会福祉施設及び警察部門の職員を除く県職員  
52,496人（9年4月1日現在）
- 3 計画削減数 ▲1,780人  
一般行政部門 ▲250人  
公営企業部門 ▲70人  
教育部門 ▲1,460人
- 4 計画の実施方法 新行政改革大綱に掲げる事務事業の見直し、組織・機構の再編・整備等に積極的に取り組み、行政運営の簡素・効率化を図るとともに、高齢化社会への対応、環境問題への対応等をはじめとした新規行政需要に対応しつつ、定員の適正化を図る。
- 5 職員数の状況等の公表 県民の理解と協力を得るため、毎年度、職員数の状況及び定員適正化計画の達成状況を公表する。

<定員適正化計画の進捗状況>

	適正化計画 (H10～H14)	(各年度4月1日)									
		9年度	10年度	11年度	12年度	13年度	進捗率	14年度	進捗率		
一般行政部門	▲250	8,467	8,408	8,309	8,219	8,198	107.6%	8,152	126.0%		
			▲59	▲99	▲90	▲21	▲269	▲46	▲315		
公営企業部門	▲70	2,686	2,662	2,598	2,514	2,442	348.6%	2,356	471.4%		
			▲24	▲64	▲84	▲72	▲244	▲86	▲330		
教育部門	▲1,460	41,343	40,931	40,506	40,056	39,749	109.2%	39,630	117.3%		
			▲412	▲425	▲450	▲307	▲1,594	▲119	▲1,713		
合計	▲1,780	52,496	52,001	51,413	50,789	50,389	118.4%	50,138	132.5%		
			▲495	▲588	▲624	▲400	▲2,107	▲251	▲2,358		



計画達成

## 類似団体における集中改革プランの削減目標数

類似団体	H17. 4職員数		集中改革プランの削減目標数					
	一般行政	総数	H22. 4職員数		削減数		削減率	
			一般行政	総数	一般行政	総数	一般行政	総数
北海道	17,320	81,629	—	74,356	—	▲ 7,273	—	▲ 8.9%
埼玉県	8,071	64,370	7,469	63,289	▲ 602	▲ 1,081	▲ 7.5%	▲ 1.7%
千葉県	8,251	63,620	7,001	61,585	▲ 1,250	▲ 2,035	▲ 15.1%	▲ 3.2%
神奈川県	8,311	75,927	7,190	74,877	▲ 1,121	▲ 1,050	▲ 13.5%	▲ 1.4%
愛知県	9,907	71,854	8,784	70,750	▲ 1,123	▲ 1,104	▲ 11.3%	▲ 1.5%
大阪府	9,927	87,615	8,829	85,976	▲ 1,098	▲ 1,639	▲ 11.1%	▲ 1.9%
兵庫県	8,633	63,749	8,163	63,204	▲ 470	▲ 545	▲ 5.4%	▲ 0.9%
福岡県	8,537	53,136	—	50,636	—	▲ 2,500	—	▲ 4.7%

\* 削減目標数は集中改革プラン策定時の数値



平成21年 地方公共団体定員管理調査個別団体表 (人事課用)

団体コード	都道府県名	政令市名
120006	千葉県	

※ 指定都市にあっては、「類似団体別職員数の状況 (平成20年4月1日現在)」により分析し、様式1「大部門以上定員管理診断表」を添付すること。

1 集中改革プラン (平成17年～22年) における定員管理の数値目標の進捗状況

(単位:人、%)

部門	H17.4.1 職員数	数値目標			増減実績			進捗率
		H22.4.1 職員数	対17年 増減数	対17年 増減率	H21.4.1 職員数	対17年 増減数	対17年 増減率	
一般行政部門	8,251	7,001	▲1,250	▲15.1%	7,392	▲859	▲10.4%	68.7%
教育部門	39,495	38,985	▲510	▲1.3%	39,325	▲170	▲0.4%	33.3%
警察部門	12,008	12,393	385	3.2%	12,459	451	3.8%	117.1%
消防部門								
(普通会計計)	59,754	58,379	▲1,375	▲2.3%	59,176	▲578	▲1.0%	42.0%
公営企業等 会計部門	3,866	3,206	▲660	▲17.1%	3,409	▲457	▲11.8%	69.2%
総数	63,620	61,585	▲2,035	▲3.2%	62,585	▲1,035	▲1.6%	50.9%

※ 「対17年増減率1」、「進捗率」は、小数点第1位まで記載すること (単位未満四捨五入)。  
※ 各部門の数値目標は、各部門の数値目標を掲げている場合に記載すること。

2 部門別職員数の推移

区分	職員数 (人)					対前年増減数 (人)				
	平17	平18	平19	平20	平21	平17	平18	平19	平20	平21
門										
福祉関係	56	56	57	57	57	▲2	0	1	0	0
議 会										
総 務	1,247	1,227	1,225	1,210	1,184	▲16	▲20	▲2	▲15	▲26
税 務	654	637	604	595	586	▲13	▲17	▲33	▲9	▲9
労 働	179	177	172	161	145	▲22	▲2	▲5	▲11	▲16
農林水産	2,053	2,003	1,970	1,858	1,767	▲79	▲50	▲33	▲112	▲91
商 工	330	327	312	292	283	1	▲3	▲15	▲20	▲9
土 木	1,605	1,621	1,536	1,455	1,377	▲66	16	▲85	▲81	▲78
小 計	6,124	6,048	5,976	5,928	5,399	▲197	▲76	▲172	▲248	▲229
一般行政	724	728	726	713	698	4	4	▲2	▲13	▲15
民 生	1,403	1,417	1,413	1,360	1,295	▲30	14	▲4	▲53	▲65
衛 生	2,127	2,145	2,139	2,073	1,993	▲26	18	▲6	▲66	▲80
小 計	8,251	8,193	8,015	7,701	7,392	▲223	▲58	▲178	▲314	▲309
一般行政計	39,495	39,801	39,781	39,500	39,325	▲100	306	▲20	▲281	▲175
教 育	12,008	12,268	12,456	12,495	12,459	241	260	188	39	▲36
警 察										
消 防										
普通会計計	59,754	60,262	60,252	59,696	59,176	▲82	▲508	▲10	▲556	▲520
病 院	1,832	1,870	1,900	1,952	1,958	▲44	38	30	52	6
水 道	1,128	1,045	981	903	842	▲39	▲83	▲64	▲78	▲61
交 通										
下 水 道	160	156	148	140	127	▲7	▲4	▲8	▲8	▲13
そ の 他	746	625	584	522	482	▲56	▲121	▲41	▲62	▲40
公営企業等会計計	3,866	3,696	3,613	3,517	3,409	▲146	▲170	▲83	▲96	▲108
公 営 企 業 等 会 計										
総 合 計	63,620	63,958	63,865	63,213	62,585	▲228	▲338	▲93	▲652	▲628

平成16年 地方公共団体定員管理調査個別団体表

団体コード	都道府県名	市区町村名
12	千葉県	

1 地方公共団体の概況

区分	各年3月31日現在の 住民基本台帳人口 A 人	定員		試算値		超過数		超過率	
		対象職員数 B 人	員数	C	D(B-C) 人	人	D/B %		
平成13年	5,920,398	8,545	8,470	75	0.88				
平成14年	5,950,584	8,458	8,470	▲12	▲0.14				
平成15年	5,978,287	8,418	8,107	311	3.69				
平成16年	6,001,032	8,212	8,107	105	1.28				

※試算値とは、県、市にあっては13、14年と15、16年それぞれに同一の数字が入り、町村分については、全ての年に同一の数字が入るものであること。

2 部門別職員数の推移

部門	区分	職員数(人)					対前年増減数(人)				
		平12	平13	平14	平15	平16	平12	平13	平14	平15	平16
福祉関係を 除く一般行政	議 会	61	64	61	60	58	▲2	3	▲3	▲1	▲2
	総 務	1,259	1,281	1,296	1,281	1,263	23	22	15	▲15	▲18
	税 務	642	653	630	661	667	▲20	11	▲23	31	6
	労 働	229	216	209	200	201	▲6	▲13	▲7	▲9	1
	農 水	2,347	2,310	2,269	2,229	2,132	▲24	▲37	▲41	▲40	▲97
	商 工	339	344	339	343	329	▲7	5	▲5	4	▲14
	士 木	1,894	1,853	1,814	1,747	1,671	▲41	▲41	▲39	▲67	▲76
	小 計	6,771	6,721	6,618	6,521	6,321	▲77	▲50	▲103	▲97	▲200
	民 生	706	702	719	721	720	▲1	▲4	17	2	▲1
	衛 生	1,409	1,432	1,467	1,459	1,433	▲20	23	35	▲8	▲26
小 計	2,115	2,134	2,186	2,180	2,153	▲21	19	52	▲6	▲27	
福祉関係	一 般 行 政 計	8,886	8,855	8,804	8,701	8,474	▲98	▲31	▲51	▲103	▲227
	特 別 行 政	40,418	40,133	40,009	39,929	39,595	▲455	▲285	▲124	▲80	▲334
	教 育 計	10,564	10,483	11,091	11,470	11,767	▲68	▲81	608	379	297
	警 防										
	小 計	50,982	50,616	51,100	51,399	51,362	▲523	▲366	484	299	▲37
公営企業等	病 院	1,908	1,908	1,897	1,919	1,876	▲14	0	▲11	22	▲43
	水 道	1,341	1,318	1,309	1,251	1,167	▲29	▲23	▲9	▲58	▲84
	交 通	10	7	0	0	0	▲3	▲3	▲7	0	0
	下 水 道	176	170	175	174	167	1	▲6	5	▲1	▲7
	そ の 他	1,053	1,010	928	845	802	▲57	▲43	▲82	▲83	▲43
	小 計	4,488	4,413	4,309	4,189	4,012	▲102	▲75	▲104	▲120	▲177
	合 計	64,356	63,884	64,213	64,289	63,848	▲723	▲472	329	76	▲441

平成13年 定員管理調査個別団体表

団体コード	都道府県名	市区町村名
12	千葉県	

1 地方公共団体の概況

区分	人口A	年度	定員			千人		超過率 D/B %
			対象職員数 B人	試算値 C	D (B-C)人	超過数		
平成9年	5,806,680	9	8,795	8,679	116	1.32		
平成10年	5,843,001	10	8,741	8,679	62	0.71		
平成11年	5,863,182	11	8,636	8,679	▲43	▲0.50		
平成12年	5,893,166	12	8,565	8,470	95	1.11		
平成13年	5,920,398	13	8,545	8,470	75	0.88		

2 部門別職員数の推移

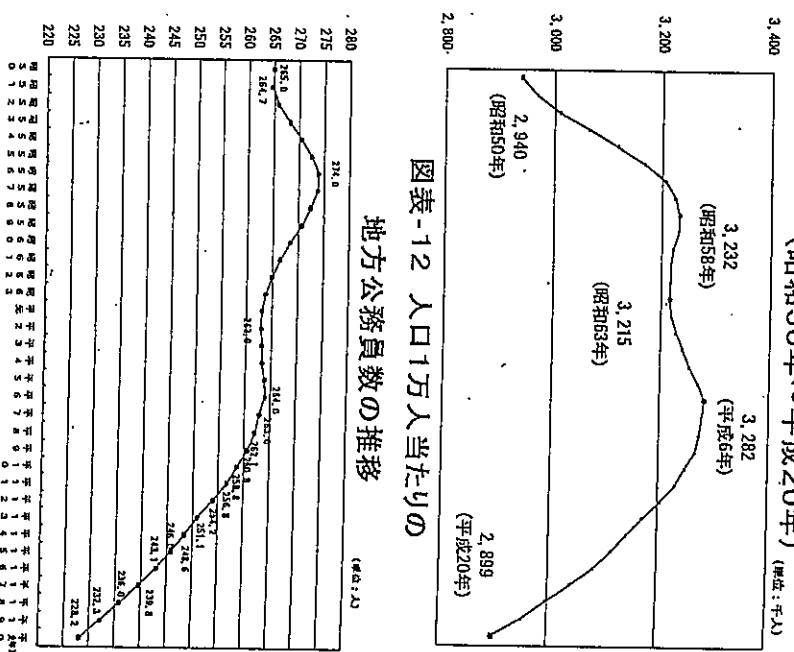
部門	職員数(人)						対前年増減数(人)					
	平9	平10	平11	平12	平13	平9	平10	平11	平12	平13		
一般社 関係行政 を除外 を除外	議会	65	65	63	61	64	0	0	▲2	▲2	3	
	総務	1,255	1,263	1,236	1,259	1,281	▲6	8	▲27	23	22	
	税務	597	602	662	642	653	3	5	60	▲20	11	
	労働	240	238	235	229	216	1	▲2	▲3	▲6	▲13	
	農水	2,469	2,433	2,371	2,347	2,310	▲27	▲36	▲62	▲24	▲37	
	商工	357	356	346	339	344	3	▲1	▲10	▲7	5	
	土木	2,007	1,973	1,935	1,894	1,853	0	▲34	▲38	▲41	▲41	
	小計	6,990	6,930	6,848	6,771	6,721	▲26	▲60	▲82	▲77	▲50	
	民生	638	698	707	706	702	▲9	0	9	▲1	▲4	
	衛生	1,446	1,444	1,429	1,409	1,432	3	▲2	▲15	▲20	23	
小計	2,144	2,142	2,136	2,115	2,134	▲6	▲2	▲6	▲21	19		
一般行政計	9,134	9,072	8,984	8,886	8,855	▲32	▲62	▲88	▲98	▲31		
教育	41,731	41,312	40,873	40,418	40,133	▲401	▲419	▲439	▲455	▲285		
警察	10,464	10,588	10,632	10,564	10,483	97	124	44	▲68	▲81		
消防						0	0	0	0	0		
小計	52,195	51,900	51,505	50,982	50,616	▲304	▲295	▲395	▲523	▲366		
病院	1,765	1,888	1,922	1,908	1,908	55	123	34	▲14	0		
水道	1,403	1,395	1,370	1,341	1,318	▲3	▲8	▲25	▲29	▲23		
交通	15	15	13	10	7	2	0	▲2	▲3	▲3		
下水道	179	182	175	176	170	▲4	3	▲7	1	▲6		
その他	1,172	1,151	1,110	1,053	1,010	▲34	▲21	▲41	▲57	▲43		
小計	4,534	4,631	4,590	4,488	4,413	16	97	▲41	▲102	▲75		
総合計	65,863	65,603	65,079	64,356	63,884	▲320	▲260	▲524	▲723	▲472		

## 2 職員数の増減状況

### (1) 総職員数の増減状況

図表-10 団体区分別職員数の推移

年度	自治体		都道府県		市町村			
	職員数	増減率	職員数	増減率	職員数	増減率		
50年	29,400,66		1,592,340	33.44%	21	1,947,726	4,288	3.8
51年	29,616,75	28,609	1,607,654	13,314	10	1,951,021	13,295	1.0
52年	30,123,04	43,629	1,629,009	21,355	13	1,983,265	22,244	1.5
53年	30,655,74	53,270	1,654,986	25,557	16	1,940,619	27,143	2.0
54年	31,183,25	52,601	1,679,926	24,932	15	1,988,347	27,659	2.0
55年	31,617,44	49,469	1,706,937	28,639	15	1,982,157	23,510	1.7
56年	32,063,718	37,974	1,725,004	19,500	12	1,981,622	18,471	1.3
57年	32,243,815	19,097	1,737,628	12,589	0.7	1,988,626	6,582	0.4
58年	32,314,57	6,853	1,741,024	3,385	0.2	1,987,186	1,442	0.1
59年	32,337,47	22,903	1,741,236	212	0.0	1,987,194	11	0.0
60年	32,222,019	▲8,721	▲1,744,633	1,397	0.1	▲1,977,289	▲10,119	▲0.7
61年	32,172,016	▲5,003	▲1,745,600	▲1,033	▲0.1	▲1,973,416	▲3,973	▲0.3
62年	32,155,930	▲1,566	▲1,744,797	▲1,817	▲0.1	▲1,972,143	▲1,273	▲0.1
63年	32,155,470	▲464	▲1,741,975	▲2,812	▲0.2	▲1,973,485	1,252	0.1
64年	32,182,782	3,262	▲1,741,779	▲795	▲0.0	▲1,977,572	4,078	0.2
65年	32,282,183	9,956	1,741,447	788	0.0	▲1,967,971	9,298	0.6
66年	32,419,111	12,928	1,744,376	2,923	0.2	▲1,962,355	10,634	0.7
67年	32,542,911	12,393	1,742,321	▲2,225	▲0.1	1,912,710	16,851	1.0
68年	32,642,911	10,600	1,742,214	▲2,907	▲0.2	1,911,253	19,416	1.3
69年	32,628,492	▲11,893	1,734,655	▲4,559	▲0.3	1,914,227	16,242	1.1
70年	32,783,382	▲1,000	1,728,263	▲6,392	▲0.4	1,915,831	16,242	1.1
71年	32,744,481	▲4,881	1,719,500	▲8,402	▲0.5	1,912,059	4,242	0.2
72年	32,671,118	▲7,363	1,713,593	▲5,937	▲0.4	1,904,531	2,572	0.2
73年	32,642,494	▲27,624	1,708,492	▲10,001	▲0.6	1,903,628	▲1,095	▲0.1
74年	32,622,183	▲22,311	1,699,583	▲11,709	▲0.7	1,904,345	▲7,591	▲0.5
75年	32,604,297	▲17,886	1,688,944	▲14,999	▲1.1	1,902,523	▲1,822	▲0.4
76年	32,571,582	▲32,705	1,684,467	▲18,477	▲1.1	1,902,065	▲4,238	▲0.9
77年	32,522,183	▲49,409	1,683,341	▲10,128	▲0.6	1,900,842	▲1,223	▲0.1
78年	32,494,494	▲27,689	1,680,316	▲8,026	▲0.5	1,898,698	▲19,294	▲1.1
79年	32,462,172	▲32,322	1,677,094	▲11,294	▲0.7	1,892,676	▲3,013	▲0.2
80年	32,437,482	▲24,690	1,673,678	▲11,424	▲0.7	1,882,494	▲31,811	▲2.1
81年	32,419,111	▲18,371	1,669,305	▲13,372	▲0.8	1,879,718	▲2,784	▲0.2
82年	32,389,378	▲29,733	1,664,778	▲13,527	▲0.8	1,875,138	▲4,580	▲0.3
83年	32,363,709	▲25,669	1,660,753	▲13,020	▲0.8	1,871,518	▲3,620	▲0.2

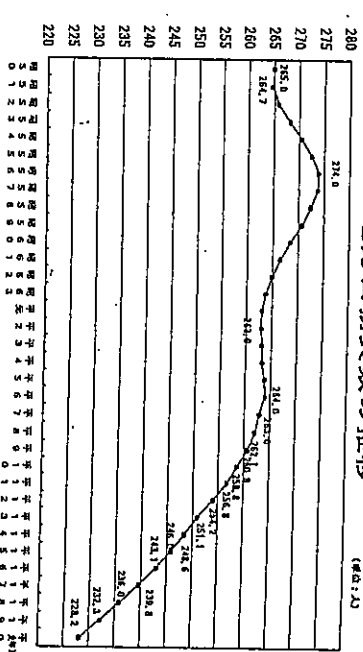


図表-11 地方公務員総数の推移

(昭和50年～平成20年)

(単位：千人)

図表-12 人口1万人当たりの地方公務員数の推移 (単位：人)



平成20年4月1日現在における地方公共団体の総職員数は2,899,378人で、前年(2,951,296人)に比べ 51,918人(対前年増減率 ▲1.8%)の減少となった。なお、平成17年(3,042,122人)と比較すると、142,744人(対17年増減率 ▲4.7%)の減少である。

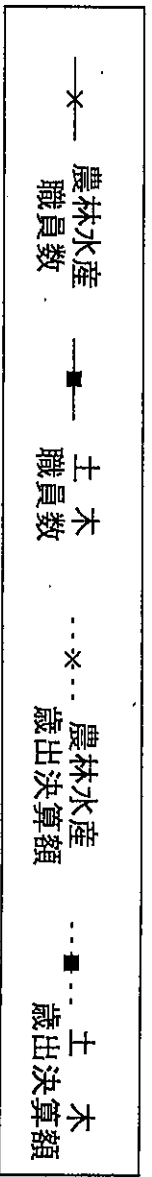
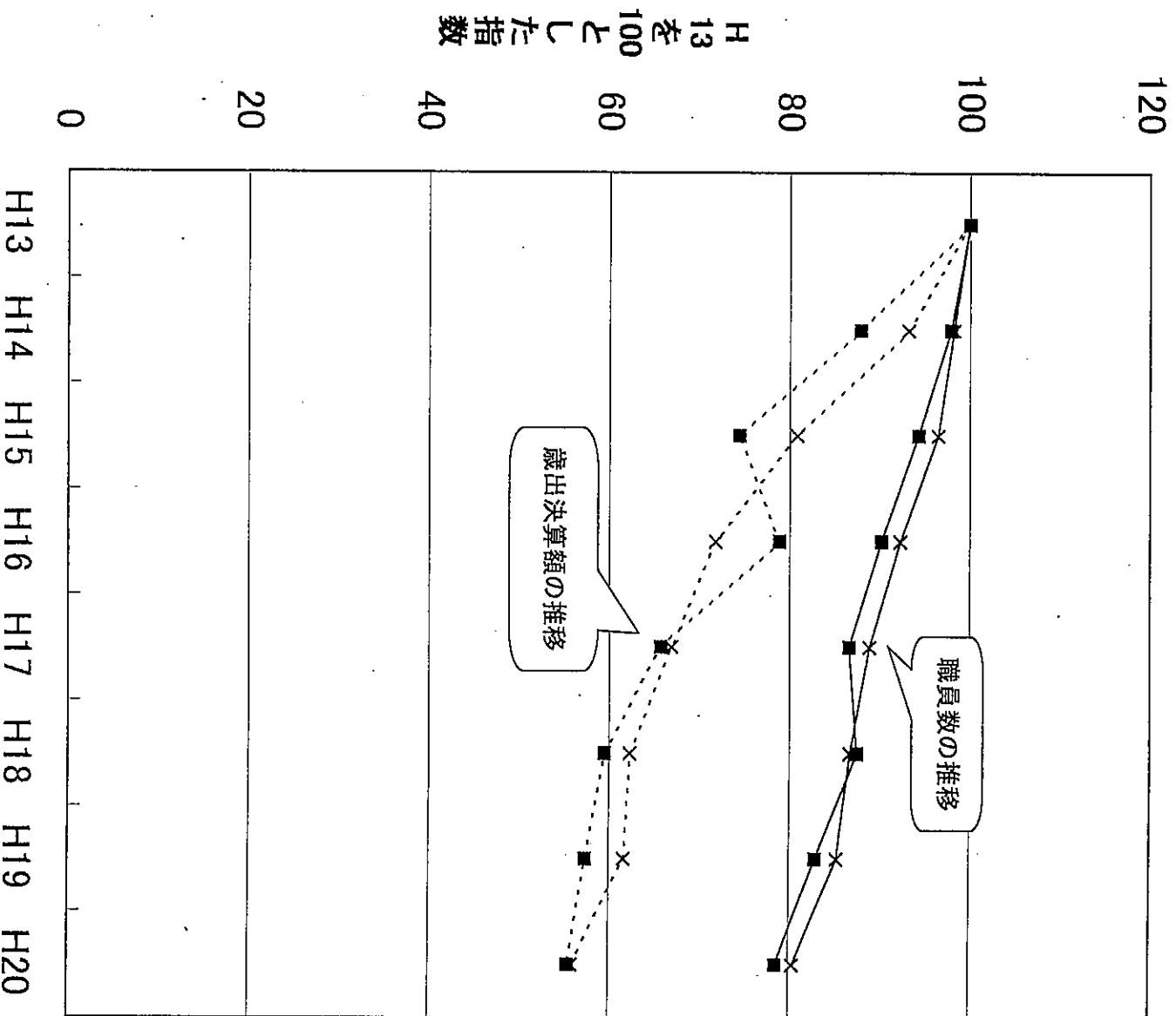
総職員数は、昭和50年4月1日時点の調査開始以来、40人学級の実施等による教職員の増やダイサービス事業の開始等による民生部門の充実に伴い、昭和58年までは増加を続け、その後、昭和59年から昭和63年まで減少した。平成元年以降は、公共投資の増や地域福祉・医療の充実に伴い、再び平成6年まで増加を続けてきたが、平成6年をピークに、以後は地方公共団体の適正な定員管理へ向けた取組により、平成7年から14年連続して減少となっている。

総職員の増減状況を団体区分別にみると、都道府県は17年連続して減少し、前年に比べ19,023人(対前年増減率 ▲1.2%)の減少となった。また、市町村は12年連続して減少し、前年に比べて 32,895人(同 ▲2.4%)の減少となり、過去最大の減少となった。

また、人口1万人当たりの地方公務員数は、平成7年以降14年連続して減少し、調査開始以来最小の 228.2人となった(平成20年3月末現在 住民基本台帳人口比)。



# 農林水産部門及び土木部門の職員数と歳出決算額の推移



○採用職員数の推移(平成18年度～22年度)

	18年度	19年度	20年度	21年度	22年度
一般行政	25	68	78	88	96
心理	6	5	7	3	7
児童指導員	3	7	7	10	9
農業	10	17	20	17	15
林業	0	2	2	5	2
水産	1	3	4	2	2
畜産	1	2	2	5	3
農業土木	1	3	3	4	6
土木	7	24	20	23	41
建築	5	5	13	8	12
化学	4	3	11	9	11
電気	1	2	1	4	5
機械	2	1	2	4	3
獣医師	9	13	8	12	16
薬剤師	2	7	4	7	8
保健師	6	12	11	5	4
管理栄養士	1	6	2	2	2
保育士	16	3	3	2	2
臨床検査技師	1	9	5	5	6
診療放射線技師	3	6	0	0	0
計	104	198	203	215	250

\*22年度採用者数は、募集人員ベース

## 定員モデル職員数について

1. 定員モデルの対象職員は、「第8次定員モデルについて（第19次地方公共団体定員管理研究会報告書編）」21頁で下記のように決められている。

『対象職員は、一般行政部門の職員であるが、このうち出向者、派遣者、休職者、臨時職員等その団体の事務に従事していない職員を除外し、一方、他団体から派遣等を受けている団体であって、派遣されている職員等がその団体と全く同様の形態で事務に従事している場合は、その団体の職員数に加えることとする。』

2. 定員管理調査の一般行政部門の職員から除外又は追加する職員

(1) 除外する職員

公社・第三セクター等	A	211人	……	※印参照
他の地方公共団体	B	4人		
国及び国関係公社等	C	11人		
休職	D	20人		
育児休業	E	人		
臨時職員	F	1人		
計		247人		

(参考：知事部局 [行政委員会除く] 54人)

(2) 追加する職員

市町村・他都道府県交流		21人		
総務		5人		
民生		5人		
衛生		2人		
商工労働 (商工・観光)		14人		
土木 (土木)		2人		
土木 (建築)		49人		
計		49人		

内訳

市町村	20	都道府県	1
	4		1
	5		2
	14		
	2		
	45		4

一般行政部門	除外	追加	モデル対象
8,193人	-247人	+49人	=7,995人

※ 公社・第三セクター等内訳

一般行政部門派遣職員数A	203
Aのうち共済組合千葉県支部派遣	▲ 6
消防・民間研修	1
経済・ジエトロ	2
商工労働部 (民間企業)	5
商工労働部・リイング	2
農林水産部・イオン	1
県土政策・MAA研修	1
県土政策・東日本高速道路	2
計	211



## 第8次定員モデルに対する職員数の状況

都道府県名 千葉県

(平成18年4月1日現在)

部門	職員数 A	出向・派遣・ 休職者数 B	臨時 職員数 C	他団体 からの 派遣 D	モデル対象 職員数 A-(B+C)+D E	モデル 試算値 F	モデル 超過数 G	モデル 超過率 G/B H
議会・総務	1,283	40		21	1,264	1,285	▲21	0.00%
税務	637	1			636	641	▲5	▲0.74%
民生	728	38		5	695	678	17	2.41%
衛生	1,417	12		5	1,410	1,388	22	1.59%
商工労働	504	75		2	431	471	▲40	▲9.19%
農業	1,261	3			1,258	1,272	▲14	▲1.12%
土地改良	272	2			270	307	▲37	▲13.84%
林業	174	1			173	183	▲10	▲5.53%
水産	296	8	1		287	279	8	2.73%
土木	1,377	65		14	1,326	1,362	▲36	▲2.69%
建築	244	1		2	245	242	3	1.06%
一般行政計	8,193	246	1	49	7,995	8,107	▲112	▲1.40%

5 職種別職員数

(1) 職員数の状況

その他の教育公務員が35,764人(55.9%)で最も多く、以下、警察官11,096人(17.3%)、その他の一般事務職員8,584人(13.4%)、土木技師1,514人(2.4%)、看護師1,249人(2.0%)、その他の一般技術職員964人(1.5%)、農林水産技師911人(1.4%)等となっている。

(2) 増減状況

職員数が増加した職種は、警察官260人、その他教育公務員421人、看護師51人、各種社会福祉士7人等となっている。一方、減少した職種は、その他の一般事務職員157人、土木技師82人、その他の一般事務技術員30人、農林水産技師19人等となっている。

6 職務上の地位別職員数：一般行政職（税務部門の者を除く）

格付け	人数	うち女性
部長級	39 (0.4%)	1
部次長級	88 (0.9%)	4
課長級	299 (2.9%)	14
課長補佐級	1,333 (13.1%)	69
係長級	4,325 (42.6%)	1,278
小計	6,084 (59.9%)	1,366
その他の吏員	4,069 (40.1%)	2,219
総計	10,153	3,585

7 定員モデル推移

年度	モデル	超過率	超過数	試算値	職員数
10	第6次	0.70%	61	8,679	8,740
11	第6次	▲0.50%	▲43	8,679	8,636
12	第6次	▲1.33%	▲114	8,679	8,565
12	第7次	1.11%	95	8,470	8,565
13	第7次	0.88%	75	8,470	8,545
14	第7次	▲0.14%	▲12	8,470	8,458
15	第7次	▲1.27%	▲106	8,470	8,364
15	第8次	3.69%	311	8,107	8,418
16	第8次	1.28%	105	8,107	8,212
17	第8次	▲1.34%	▲107	8,107	8,000
18	第8次	▲1.40%	▲112	8,107	7,995

※15年度職員数が第7次と第8次で異なるのは、育児休業中の職員を含めることとしたため。

## 再任用制度の概要

- 1 制度趣旨 本格的な少子・高齢社会に対応し、高齢者の知識・経験を社会において活用していくとともに、年金制度の改正に合わせ、60歳前半の生活を雇用と年金の連携により支えようとするもの。
- 2 任期 公的年金の満額支給開始年齢の引上げにあわせて、定年退職年度に応じた再任用の上限年齢が決まっている。

定年退職年度	再任用の上限年齢				
	61才	62才	63才	64才	65才
平成13年度末～平成14年度末					
平成15年度末～平成16年度末					
平成17年度末～平成18年度末					
平成19年度末～平成20年度末					
平成21年度末～					

- 3 任用方法 任用に当たっては、職員本人の面接や従前に勤務実績等に基づき選考を実施しているので、希望者が必ず任用されるわけではない。
- 4 給与 給料月額は、再任用される級に応じて単一の額となり、短時間勤務については、勤務時間数に応じて調整される。また、諸手当については、基本的に職務に関するものが支給される。  
 例) 行政職5級 週31時間で再任用された場合  
     給与月額 233,640円      給与年額 3,625,000円
- 5 級の格付け 再任用にあたっては、基本的に、行政職給料表5級相当から3級相当の範囲で、退職時よりも下位の職に任用される。