

Chiba Weekly Report

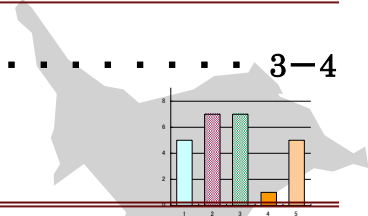
2024 — 第 38 週 — 2024/9/16~2024/9/22

千葉県結核・感染症週報

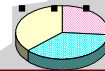
千葉県感染症天気図 2

今週の注目疾患 3-4

つつが虫病、日本紅斑熱



全数報告疾患集計表 5



定点報告（五類感染症）

疾病別グラフ 6-10

〈男女合計〉

RS ウイルス感染症・咽頭結膜熱・A 群溶血性レンサ球菌咽頭炎・感染性胃腸炎・
水痘・手足口病・伝染性紅斑・突発性発しん・ヘルパンギーナ・
流行性耳下腺炎・インフルエンザ・新型コロナウイルス感染症（COVID-19）・
急性出血性結膜炎・流行性角結膜炎・クラミジア肺炎・細菌性髄膜炎・
マイコプラズマ肺炎・無菌性髄膜炎・感染性胃腸炎（ロタウイルス）

疾患別・保健所別・年齢階級別集計表 11-15

〈男女合計〉

RS ウイルス感染症・咽頭結膜熱・A 群溶血性レンサ球菌咽頭炎・感染性胃腸炎・
水痘・手足口病・伝染性紅斑・突発性発しん・ヘルパンギーナ・
流行性耳下腺炎・インフルエンザ・新型コロナウイルス感染症（COVID-19）・
急性出血性結膜炎・流行性角結膜炎

定点把握対象の五類感染症

千葉県感染症天気図 2024年 第38週
 定点当たり報告数＝報告数/定点医療機関数

上段は定点当たり報告数
 下段は報告数

定点	疾病名	流行状況	コメント	38週	37週	36週	35週	34週
小児科	小児科定点医療機関数			123	125	124	126	124
	RSウイルス感染症		海匝(2.0)	0.15 18	0.17 21	0.24 30	0.19 24	0.17 21
	咽頭結膜熱			0.12 15	0.16 20	0.34 42	0.41 52	0.32 40
	A群溶血性レンサ球菌咽頭炎		海匝(6.0)、長生(5.5)、船橋市(4.9)	2.30 283	2.86 357	2.61 324	2.08 262	1.68 208
	感染性胃腸炎		印旛(7.0)、柏市(4.7)、松戸(4.0)	3.16 389	4.01 501	3.69 458	2.98 375	2.77 344
	水痘			0.20 24	0.14 18	0.16 20	0.15 19	0.20 25
	手足口病		安房(16.0)、習志野(11.7)、千葉市(10.7)	7.86 967	7.82 978	6.52 809	4.46 562	3.31 410
	伝染性紅斑		海匝(1.0)	0.25 31	0.29 36	0.42 52	0.31 39	0.27 33
	突発性発しん			0.17 21	0.25 31	0.28 35	0.31 39	0.23 28
	ヘルパンギーナ		習志野(1.4)、香取(1.3)、印旛(1.1)	0.59 72	0.90 112	1.06 131	0.80 101	0.69 86
	流行性耳下腺炎		海匝(1.0)	0.08 10	0.08 10	0.10 12	0.06 8	0.02 2
インフルエンザ / COVID-19	インフルエンザ/COVID-19定点医療機関数			198	200	201	203	200
	インフルエンザ		市原(1.5)、印旛(1.1)	0.63 125	0.56 112	0.33 66	0.30 60	0.27 54
	新型コロナウイルス感染症(COVID-19)		香取(11.7)、海匝(10.3)、君津(10.2)	6.50 1287	7.67 1533	8.75 1758	8.92 1810	10.05 2010
眼科	眼科定点医療機関数			34	35	35	35	35
	急性出血性結膜炎			0.00 0	0.00 0	0.03 1	0.00 0	0.03 1
	流行性角結膜炎		市原(4.0)、海匝(2.0)、野田/山武/長生/安房(1.0)	0.59 20	0.51 18	0.57 20	0.57 20	0.89 31
基幹病院	基幹定点医療機関数			9	9	9	9	9
	クラミジア肺炎(オウム病を除く)			0.00 0	0.00 0	0.00 0	0.00 0	0.00 0
	細菌性髄膜炎			0.00 0	0.00 0	0.00 0	0.00 0	0.00 0
	マイコプラズマ肺炎		10歳未満3例、10代3例、30代1例	0.78 7	1.22 11	0.89 8	1.22 11	1.00 9
	無菌性髄膜炎		10歳未満1例、30代1例	0.22 2	0.11 1	0.11 1	0.22 2	0.00 0
感染性胃腸炎(ロタウイルス)			0.00 0	0.00 0	0.00 0	0.00 0	0.00 0	
全数	風しん			0	0	0	0	0
	麻しん			0	0	0	0	0

備考 増加 やや増加 変化なし やや減少 減少

※診断日を基準とします。報告の追加、取り下げ等により、数値は今後変動することがあります。

※COVID-19を除く

【今週の注目疾患】

《つつが虫病・日本紅斑熱》

2024年は第38週までにあった県内医療機関からの届出数は、つつが虫病が計17例、日本紅斑熱が計24例であった。ダニ媒介感染症である両疾患の届出数は近年増加傾向にある（図1）。

県内では例年、つつが虫病は11月頃から翌1月頃にかけて、日本紅斑熱は5月頃から11月頃にかけて、届出数が増加する傾向にある（図2）。

図1：県内のつつが虫病と日本紅斑熱の2015年～2024年の診断年別届出数（2024年第38週時点）

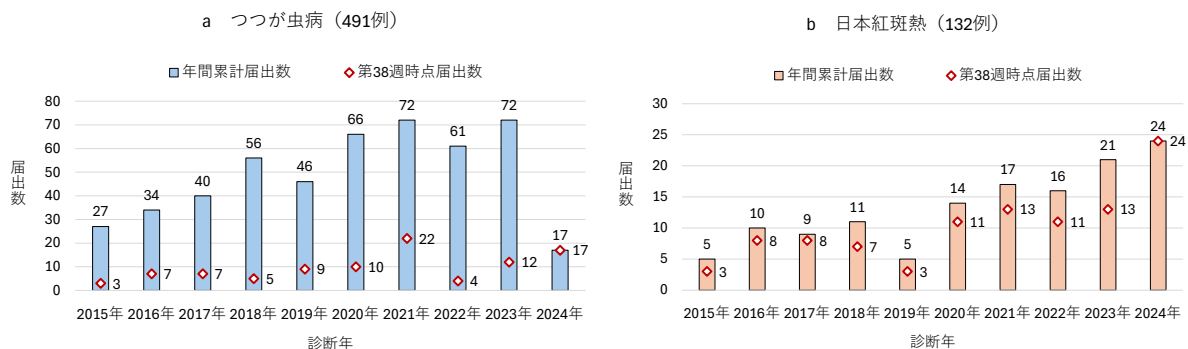
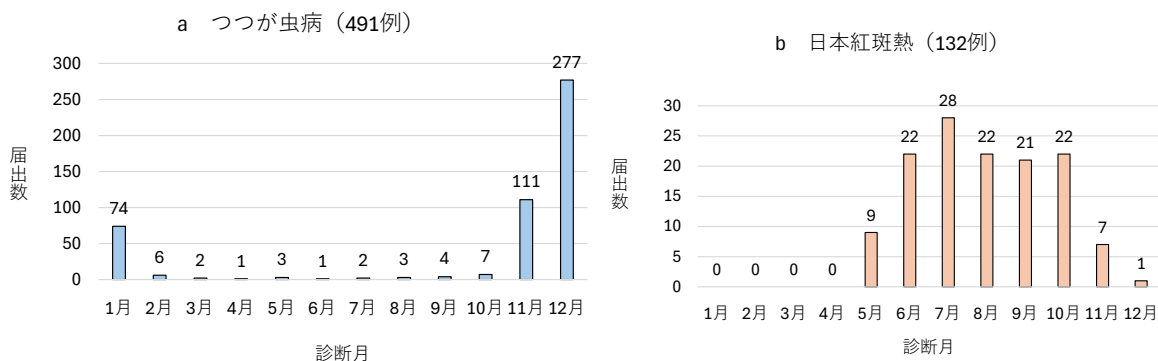


図2：県内のつつが虫病と日本紅斑熱の2015年～2024年の診断月別届出数（2024年第38週時点）



2015年第1週～2024年第38週に県内医療機関からあった届出数は、つつが虫病が計491例、日本紅斑熱が計132例であり、その概要は以下のとおり。

○つつが虫病

患者の年齢は、中央値71歳（範囲6～95歳）で60代以上が119例（90.2%）であった。

症状・所見（重複あり）は、発熱93.7%（460例/491例）、発疹91.2%（448例/491例）、刺し口83.3%（409例/491例）、頭痛28.5%（140例/491例）、リンパ節腫脹18.1%（89例/491例）、肺炎1.0%（5例/491例）、脳炎0.2%（1例/491例）、その他15.3%（75例/491例）であった。

○日本紅斑熱

患者の年齢は、中央値74歳（範囲17～96歳）で60代以上が385例（78.4%）であった。

症状・所見（重複あり）は、発熱98.5%（130例/132例）、発疹93.2%（123例/132例）、刺し口78.0%（103例/132例）、肝機能異常72.7%（96例/132例）、頭痛25.8%（34例/132例）、播種性血管内凝固症候群（DIC）12.9%（17例/132例）、その他24.2%（32例/132例）であった。

つつが虫病の病原体は *Orientia tsutsugamushi* と呼ばれるリケッチアで、ダニ類の一種であるツツガムシが媒介する。わが国で本菌を媒介するツツガムシは主に3種類であり、それぞれのツツガムシの0.1～3%が菌をもつ有毒ツツガムシである。ヒトはこの有毒ツツガムシに吸着されると菌に感染する。潜伏期間は5～14日で、典型的な症例では高熱を伴って発症し、皮膚には特徴的なツツガムシの刺し口（黒色痂皮）がみられ、その後数日で体幹部を中心に発疹がみられるようになる。また、患者の多くは倦怠感、頭痛を訴え、患者の半数には刺し口近傍の所属リンパ節、あるいは全身のリンパ節の腫脹がみられる¹⁾。

日本紅斑熱は紅斑熱群リケッチアの一種 *Rickettsia japonica* を起因病原体とし、病原体を持つマダニに刺咬されることにより感染する。全てのマダニがリケッチアをもつわけではなく、リケッチアを持つマダニに刺咬されたときだけ感染する。潜伏期間は2～8日で、つつが虫病と比べてやや短い。つつが虫病との臨床的な鑑別は困難であるが、発疹は体幹部より四肢末端部に比較的強く出現すること、つつが虫病に比べ刺し口の中心の痂皮部分が小さいなどの特徴があり、刺し口が確認される頻度はやや低い¹⁾。

両疾患とも臨床症状が似ており、発熱、倦怠感、頭痛、悪寒などの非特異的症状を主訴に受診することが多い。両疾患の臨床的特徴は「(1)発熱、(2)皮疹、(3)刺し口」のいわゆる3徴が共通している。しかし、患者が必ずしも受診時に発熱を認めるとは限らず、また、患者が皮疹や刺し口の存在を自覚したり、自ら医師に伝える頻度は低いため、注意を要すると報告されている²⁾。ともに有効な抗菌薬（第一選択薬はテトラサイクリン系）があるが、死亡例が報告されているため、適切な診断・治療が重要である¹⁾。

両疾患を予防するワクチンはないため、ダニの刺咬を防ぐことが極めて重要となる。キャンプやハイキング、農作業や草刈り等で山林や草むら等に立ち入る際には、(1)半ズボンやサンダル履きなどの軽装は避け、長袖長ズボンなど肌の露出が少ない服装にする、(2)忌避剤（防虫スプレー）を使用する、(3)地面に直接座らずにレジャーシート等の敷物を使用する、(4)帰宅後はすぐに着替え、洗濯する、(5)帰宅後はすぐに入浴し、体にダニが付いていないか確認する、などの対策をとる。また、刺咬された場合には、無理に引き抜くとダニの一部が皮膚に残ってしまうことがあるので、医療機関を受診して除去してもらうことが推奨される^{1,3-5)}。

■参考・引用

- 1)IDWR 注目すべき感染症 ダニ媒介感染症 つつが虫病・日本紅斑熱
<https://www.niid.go.jp/niid/ja/tsutsugamushi-m/tsutsugamushi-idwrc/10682-idwrc-2136t.html>
- 2)IASR つつが虫病の臨床的特徴と、類似疾患との比較
<https://www.niid.go.jp/niid/ja/typhi-m/iasr-reference/2568-related-articles/related-articles-510/11427-510r09.html>
- 3)千葉県衛生研究所：つつが虫病に注意!
<https://www.pref.chiba.lg.jp/eiken/eiseikenkyuu/virus/documents/tsutsugamushi.pdf>
- 4)千葉県衛生研究所：マダニ被害に遭わないために!
<https://www.pref.chiba.lg.jp/eiken/eiseikenkyuu/virus/documents/madanihigai.pdf>
- 5)千葉県健康福祉部疾病対策課：ダニ媒介感染症について
<https://www.pref.chiba.lg.jp/shippei/kansenshou/tick.html>

第38週全数報告疾患集計表

一類感染症	今週	累計(年)
エボラ出血熱	0	0
クリミア・コンゴ出血熱	0	0
痘そう	0	0
南米出血熱	0	0
ペスト	0	0
マールブルグ病	0	0
ラッサ熱	0	0

二類感染症	今週	累計(年)
急性灰白髄炎	0	0
結核	8	637
ジフテリア	0	0
重症急性呼吸器症候群(SARS)	0	0
中東呼吸器症候群(MERS)	0	0
鳥インフルエンザ(H5N1)	0	0
鳥インフルエンザ(H7N9)	0	0

三類感染症	今週	累計(年)
コレラ	0	0
細菌性赤痢	0	6
腸管出血性大腸菌感染症	4	126
腸チフス	0	2
パラチフス	0	0

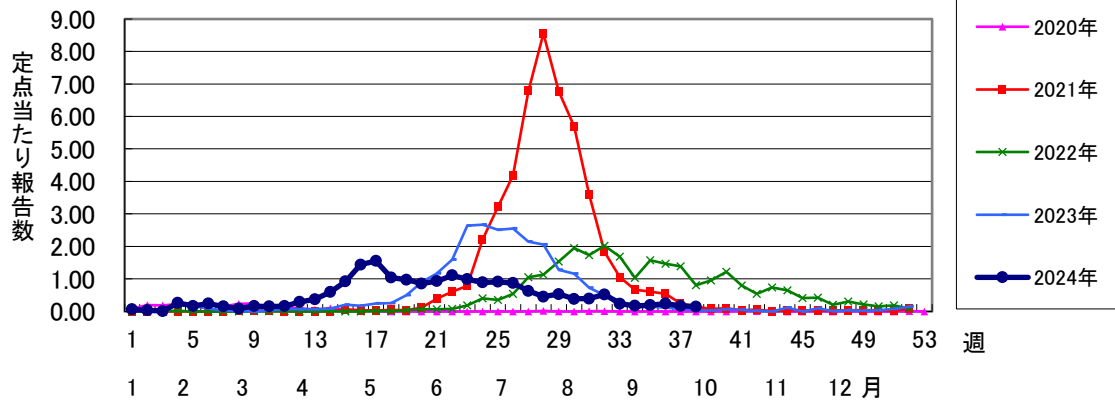
四類感染症(その1)	今週	累計(年)
E型肝炎	0	37
ウエストナイル熱(ウエストナイル脳炎を含む)	0	0
A型肝炎	0	5
エキノコックス症	0	0
エムポックス	0	0
黄熱	0	0
オウム病	0	1
オムスク出血熱	0	0
回帰熱	0	0
キャサヌル森林病	0	0
Q熱	0	0
狂犬病	0	0
コクシジオイデス症	0	0
ジカウイルス感染症	0	0
重症熱性血小板減少症候群(SFTS)	0	0
腎症候性出血熱	0	0
西部ウマ脳炎	0	0
ダニ媒介脳炎	0	0
炭疽	0	0
チクングニア熱	0	0
つつが虫病	0	17
デング熱	1	15
東部ウマ脳炎	0	0
鳥インフルエンザ(H5N1及びH7N9を除く)	0	0
ニパウイルス感染症	0	0

四類感染症(その2)	今週	累計(年)
日本紅斑熱	0	24
日本脳炎	0	2
ハンタウイルス肺症候群	0	0
Bウイルス病	0	0
鼻疽	0	0
ブルセラ症	0	2
ベネズエラウマ脳炎	0	0
ヘンドラウイルス感染症	0	0
発しんチフス	0	0
ボツリヌス症	0	0
マラリア	0	3
野兔病	0	0
ライム病	0	1
リッサウイルス感染症	0	0
リフトバレー熱	0	0
類鼻疽	0	1
レジオネラ症	4	85
レプトスピラ症	0	0
ロッキー山紅斑熱	0	0

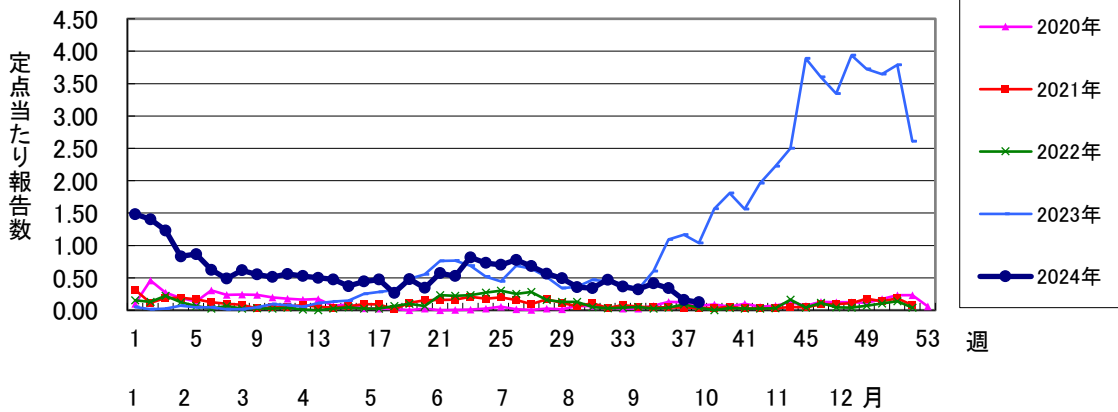
五類感染症(全数)	今週	累計(年)
アメーバ赤痢	1	21
ウイルス性肝炎(E型肝炎及びA型肝炎を除く)	0	11
カルバペネム耐性腸内細菌目細菌感染症	3	87
急性弛緩性麻痺	0	0
急性脳炎(ウエストナイル脳炎、西部ウマ脳炎、ダニ媒介脳炎、東部ウマ脳炎、日本脳炎、ベネズエラウマ脳炎及びリフトバレー熱を除く)	0	54
クリプトスポリジウム症	0	0
クロイツフェルト・ヤコブ病	1	11
劇症型溶血性レンサ球菌感染症	0	74
後天性免疫不全症候群	0	24
ジアルジア症	0	0
侵襲性インフルエンザ菌感染症	0	16
侵襲性髄膜炎菌感染症	0	4
侵襲性肺炎球菌感染症	0	75
水痘(入院例)	0	14
先天性風しん症候群	0	0
梅毒	7	327
播種性クリプトコックス症	0	6
破傷風	0	3
バンコマイシン耐性黄色ブドウ球菌感染症	0	0
バンコマイシン耐性腸球菌感染症	0	8
百日咳	1	37
風しん	0	0
麻疹	0	0
薬剤耐性アシネトバクター感染症	0	0

新型インフルエンザ等感染症	今週	累計(年)
新型インフルエンザ	0	0
再興型インフルエンザ	0	0

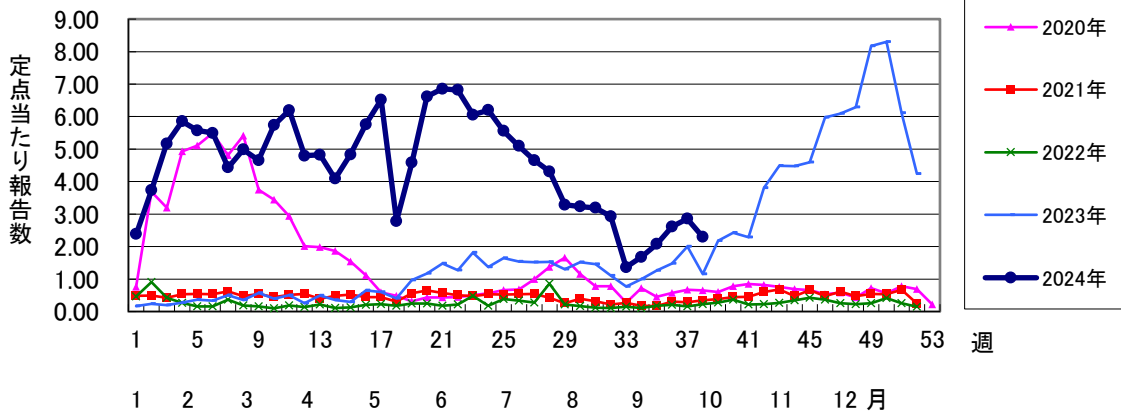
RSウイルス感染症



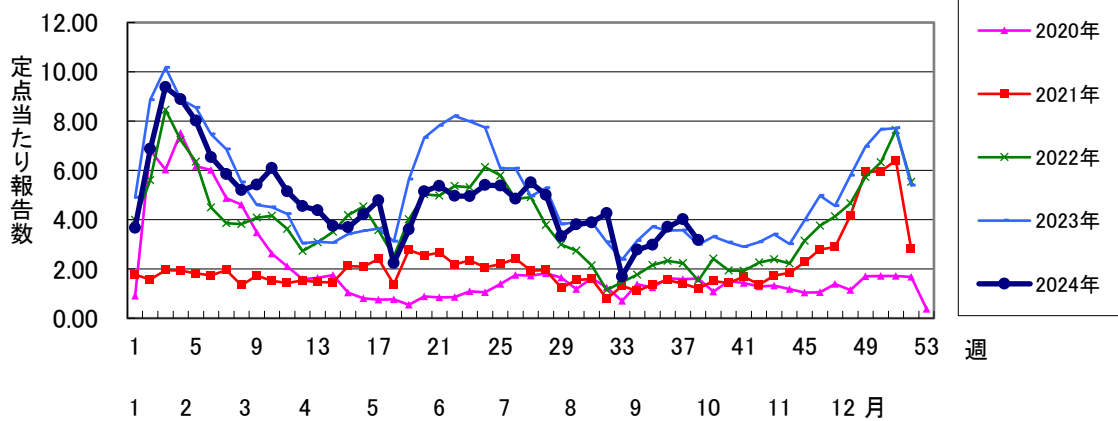
咽頭結膜熱

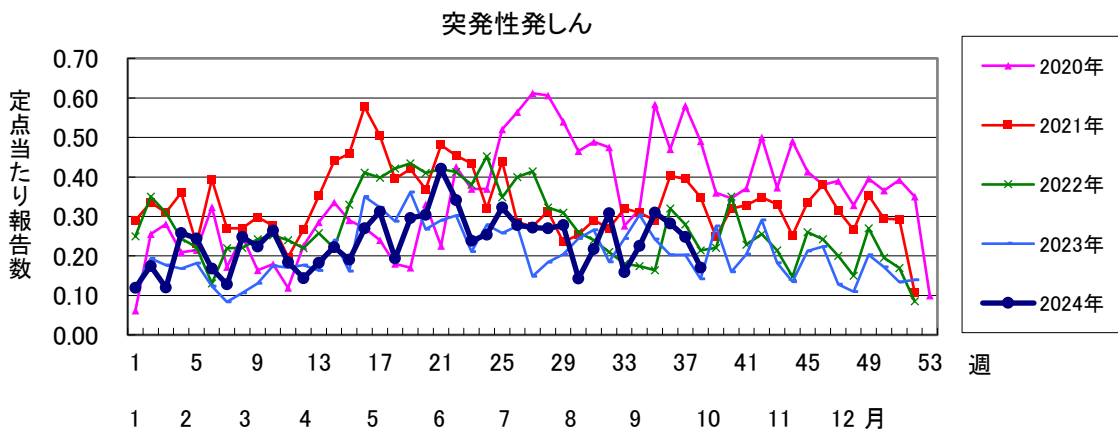
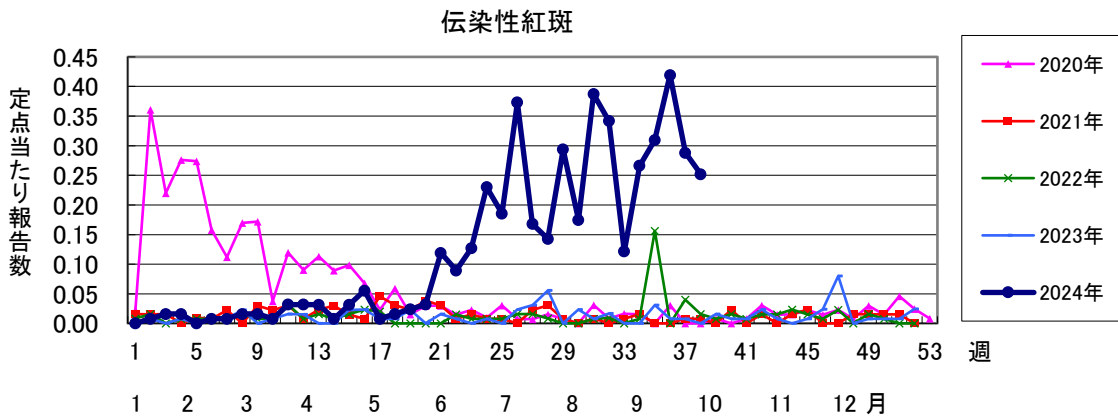
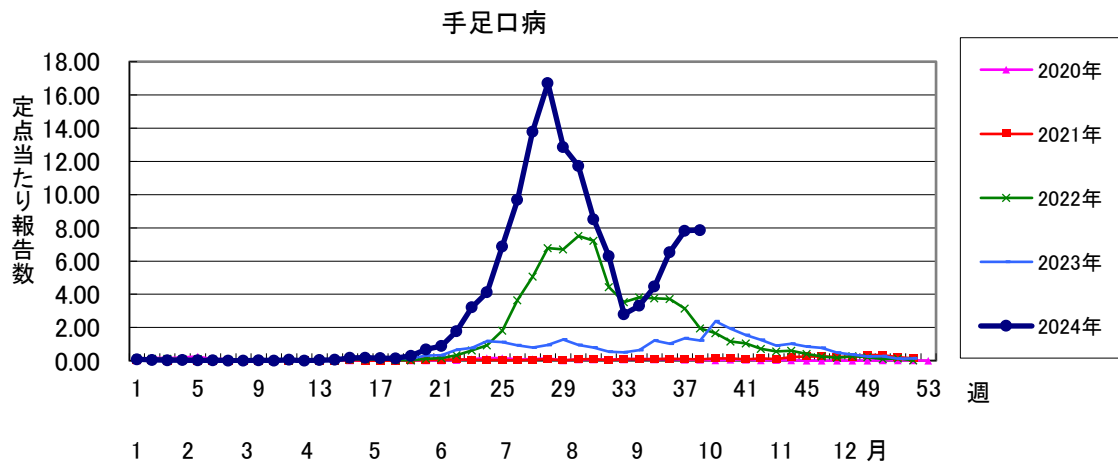
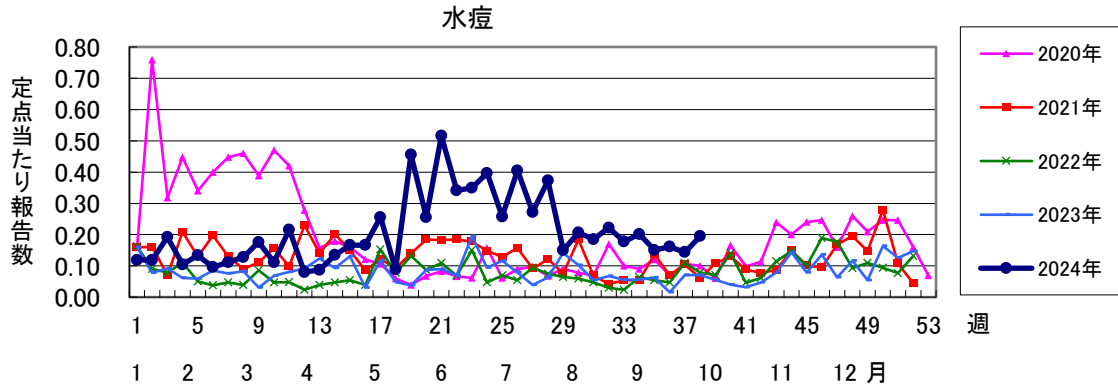


A群溶血性レンサ球菌咽頭炎

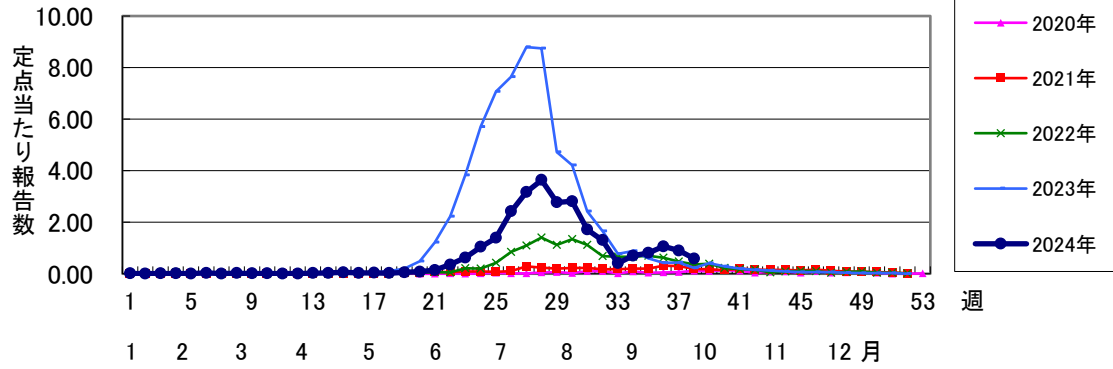


感染性胃腸炎

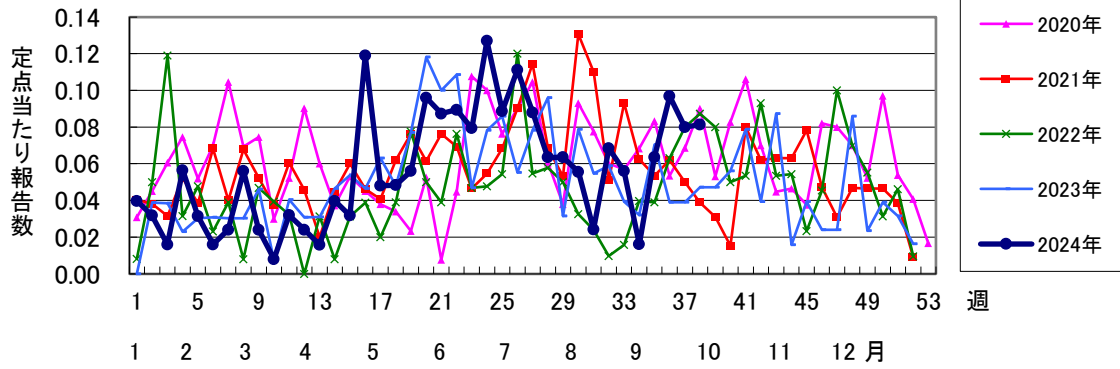




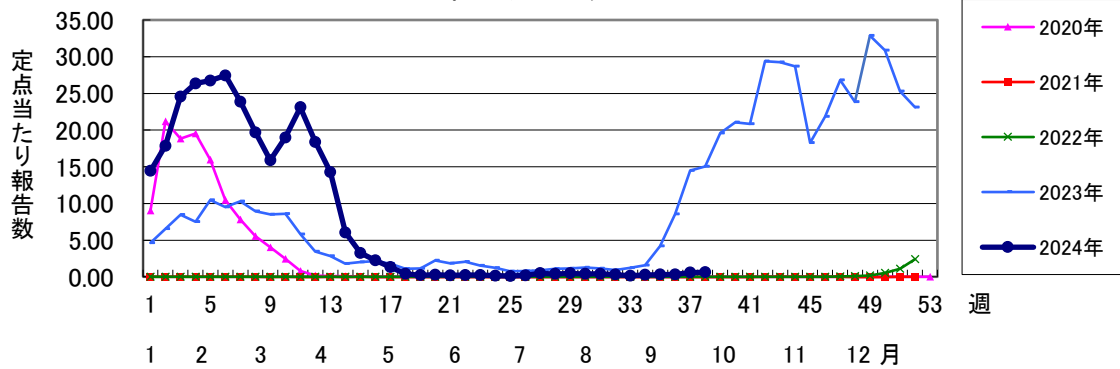
ヘルパンギーナ



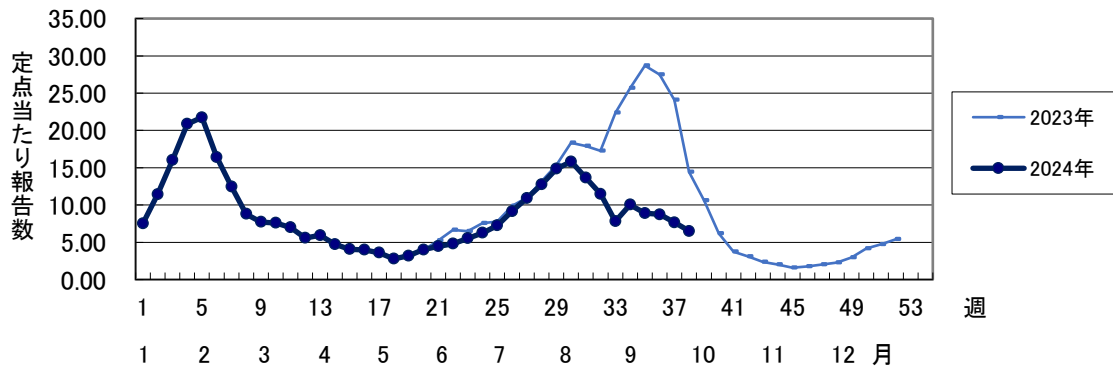
流行性耳下腺炎

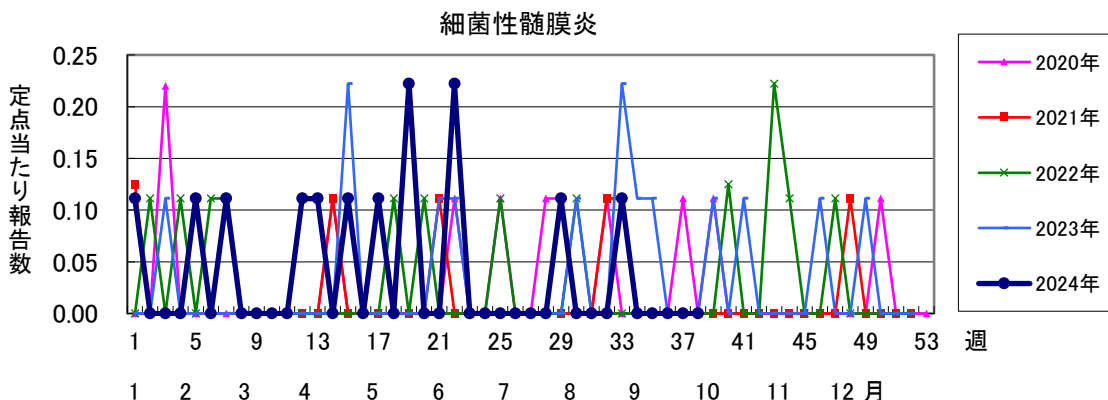
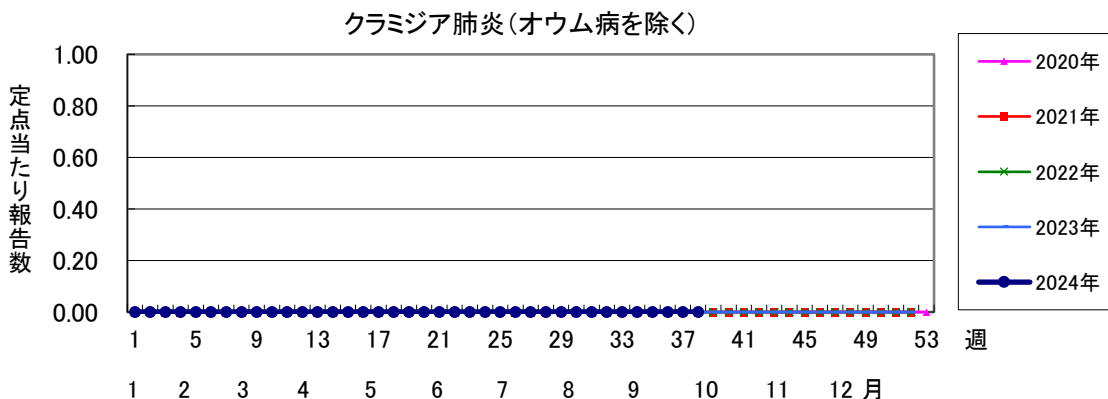
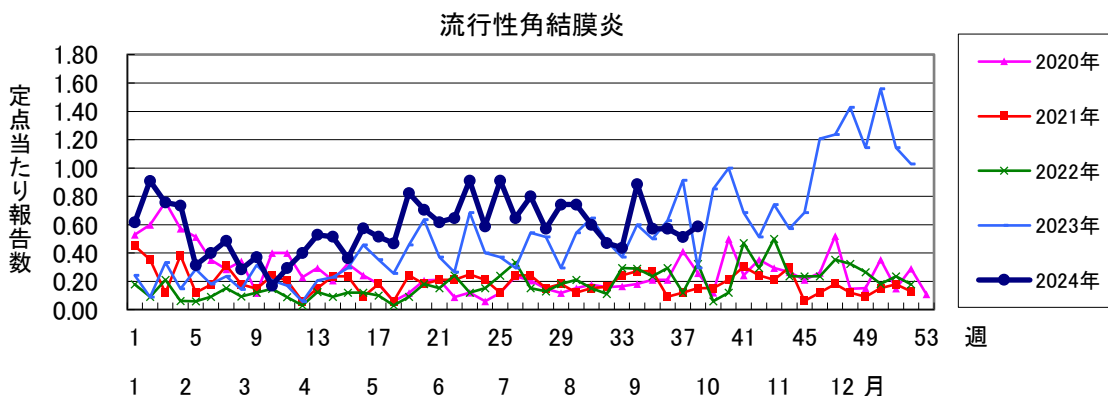
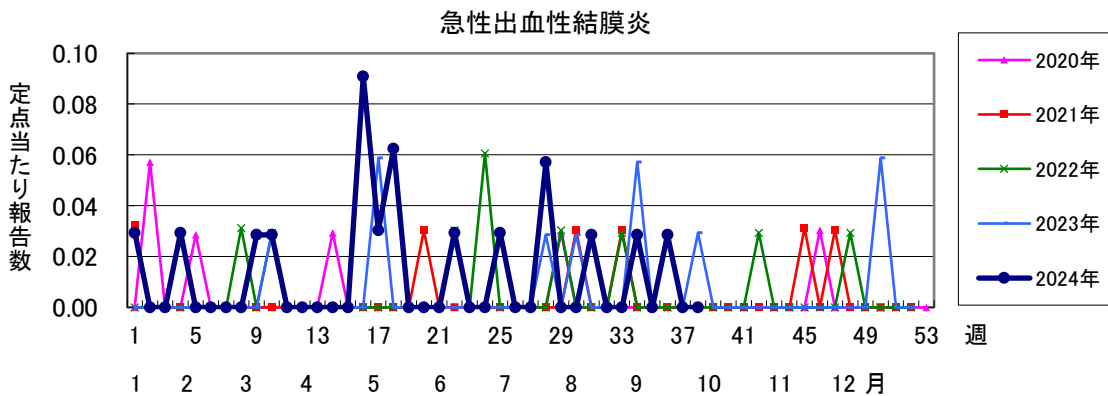


インフルエンザ

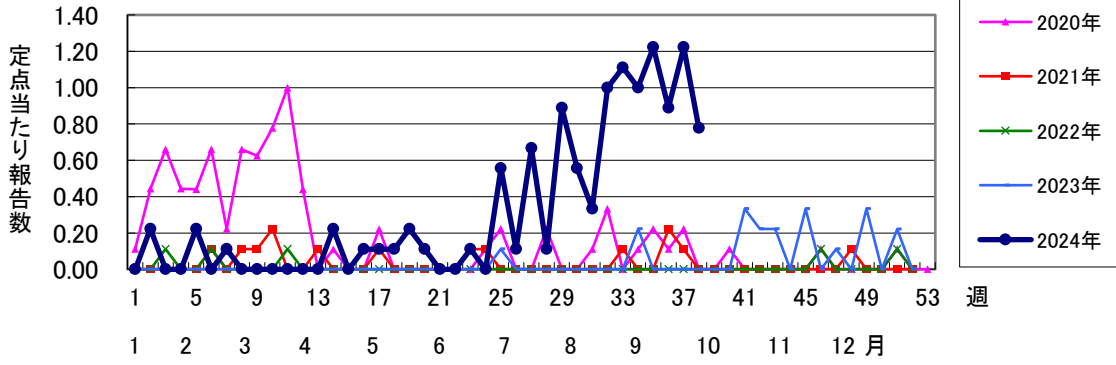


新型コロナウイルス感染症

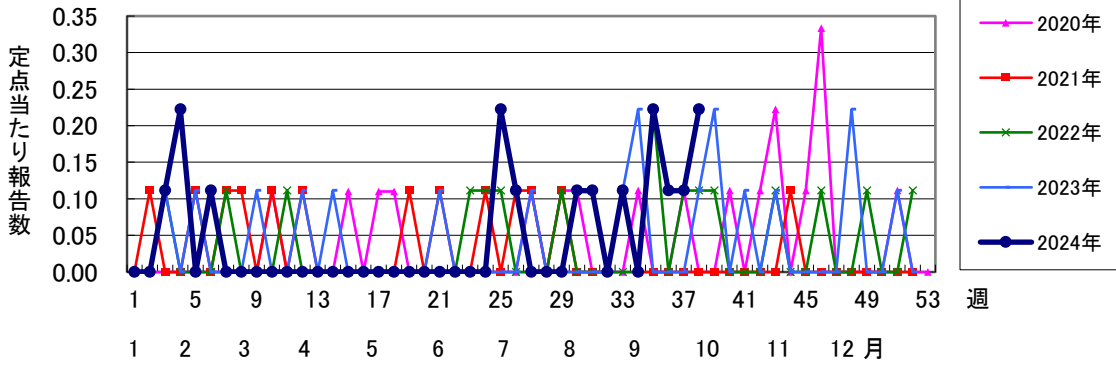




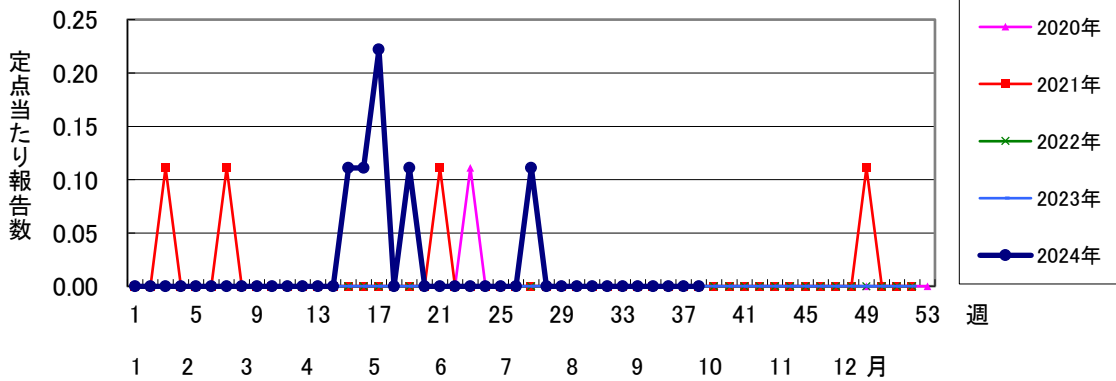
マイコプラズマ肺炎



無菌性髄膜炎



感染性胃腸炎(ロタウイルス)



2024年		第 38 週 保健所別、年齢群別報告数(男女合計)													No.1				
		野	柏	松	市	船	習	千	印	香	海	山	長	夷	安	君	市	合	
		田	市	戸	川	橋	志	葉	旛	取	匝	武	生	隅	房	津	原	計	
小児科定点数		4	7	13	10	11	9	18	16	3	2	4	4	3	4	8	7	123	
RSウイルス感染症	～5ヶ月 ～11ヶ月	1		3		1			1		3						1	8	
	1歳						1		1									2	
	2歳			1					1									2	
	3歳								1	1								2	
	4歳																		
	5歳																		
	6歳																		
	7歳																		
	8歳																		
	9歳																		
10～14歳									1									1	
15～19歳																			
20歳以上																			
合計		1		4		1	1		5	1	4						1	18	
咽頭結膜熱	～5ヶ月 ～11ヶ月										1							1	
	1歳								1								2	3	
	2歳			1														1	
	3歳	1																1	
	4歳							1					1					2	
	5歳				1													1	
	6歳								2									2	
	7歳								1									1	
	8歳												1					1	
	9歳																		
10～14歳																			
15～19歳																			
20歳以上																	2	2	
合計		1		1	1			1	4		1		2				4	15	
A群溶血性レンサ球菌咽頭炎	～5ヶ月 ～11ヶ月						2		1									3	
	1歳			1	1		1	2	1		1							7	
	2歳			1		1		2					1					5	
	3歳	1	3	4	1		1	2	2		1		1					16	
	4歳	1	3	7	1	7	4	4	2		1		2			1		33	
	5歳	2	3	6		5	3	3	5		2	1	2			1		33	
	6歳	1	2	8	1	8	4	2	5		2	3	1					37	
	7歳	1	2	2	3	5	5	4	2		1		2			1		28	
	8歳		2	1	3	9	6	4	4		2	1	1				1	34	
	9歳	1	2	3	3	6	2		6		1	1	2		1			28	
10～14歳		2	5	3	12	2	3	2	1	1	1	9					41		
15～19歳							1										1		
20歳以上		4	2		1	3		5				1				1	17		
合計	7	23	40	16	54	33	27	35	1	12	7	22		1	3	2	283		
感染性胃腸炎	～5ヶ月 ～11ヶ月	1		1	1		2	2	8	1	1	2	1				1	4	
	1歳		3	6	5	6	2	10	17	1	2	1						3	
	2歳		2	9	1	5	1	2	10				1					3	
	3歳	1	5	3	2	3	2	7	11	2	1					1	2	40	
	4歳		3	5	3		2	5	10			1	1					30	
	5歳	1	3	2	2	4		10	10		1	1				1	35		
	6歳		1	5	1	1		5	8									21	
	7歳	1	4	4	4	6	1	4	5		1							30	
	8歳			1	1	5	1	2	5				2					17	
	9歳		2	2	1	2	1	2	6			1	1					1	
10～14歳	1	2	10	1	5		4	14	1		1						4		
15～19歳								2								1	3		
20歳以上	1	8	2	3				5	3		2	1	1			3	6		
合計	6	33	52	25	37	12	54	112	9	6	11	5	1		6	20	389		

2024年		第 38 週 保健所別、年齢群別報告数(男女合計)													No.2				
		野	柏	松	市	船	習	千	印	香	海	山	長	夷	安	君	市	合	
		田	市	戸	川	市	志	葉	旛	取	匝	武	生	隅	房	津	原	計	
小児科定点数		4	7	13	10	11	9	18	16	3	2	4	4	3	4	8	7	123	
水痘	～5ヶ月 ～11ヶ月																		
	1歳							1								1		2	
	2歳							1								1		2	
	3歳							3										3	
	4歳					1	1		2									4	
	5歳						1				1							2	
	6歳			3					2				1					6	
	7歳													1					
	8歳																		
	9歳									1							2		3
	10～14歳																2		2
15～19歳																			
20歳以上																			
合計				3		1	6	1	5		1		1			6		24	
手足口病	～5ヶ月 ～11ヶ月						2	2	1	2						1	1	9	
	1歳		3	6		4	6	9	4		1	3				2	1	39	
	2歳	1	12	31	10	14	17	37	25	1	7	3	4		3	4	13	182	
	3歳	2	10	19	6	10	12	18	20	9	5	5	1		9	2	8	136	
	4歳		7	18	8	9	14	24	15	5	2	1	4		8	2	8	125	
	5歳	6	22	7	12	12	33	10	4			3	1		5	7	7	129	
	6歳	1	6	16	4	7	18	27	23	1	1	1			12	6	5	128	
	7歳		3	6	4	3	5	20	8	4	1	1			8	5	3	71	
	8歳	2	4	4	1	4	3	7	3	3	1	2			7	2	1	44	
	9歳	1		4	3	4	4	4	6	1					8	3	1	39	
	10～14歳	2	1		2	4	1	4	3						1	1		19	
15～19歳		1		1	3	2	10	6	2	2	1			2		1	30		
20歳以上		1	1	2			2	1						1	2		10		
合計		9	54	128	52	74	105	193	121	32	19	19	10	64	38	49	967		
伝染性紅斑	～5ヶ月 ～11ヶ月																		
	1歳			1														1	
	2歳			2		1												3	
	3歳			2				1										3	
	4歳			1		4					1		3			1		10	
	5歳					1	2											3	
	6歳		1	4		1												6	
	7歳															2		2	
	8歳			1														1	
	9歳					1					1							2	
	10～14歳																		
15～19歳																			
20歳以上																			
合計			1	11	2	8		1		2		3			3		31		
突発性発しん	～5ヶ月 ～11ヶ月				1	1	1					1						4	
	1歳						1	4	1		1							7	
	2歳		1				1	2		2						1		7	
	3歳					1			2									3	
	4歳																		
	5歳																		
	6歳																		
	7歳																		
	8歳																		
	9歳																		
	10～14歳																		
15～19歳																			
20歳以上																			
合計			1		1	2	3	6	3	2	1	1			1		21		

2024年		第 38 週 保健所別、年齢群別報告数(男女合計)													No.3				
		野	柏	松	市	船	習	千	印	香	海	山	長	夷	安	君	市	合	
		田	市	戸	川	市	野	市	旛	取	匝	武	生	隅	房	津	原	計	
小児科定点数		4	7	13	10	11	9	18	16	3	2	4	4	3	4	8	7	123	
ヘルパンギーナ	～5ヶ月							1	1									2	
	～11ヶ月						2		1									3	
	1歳			1	1	2			2						2	2		10	
	2歳	1					3	1	3	3			1					12	
	3歳		1	1		3		4	3	1								13	
	4歳			1		2	1	2									1	7	
	5歳						3	2	1									6	
	6歳					1			3									4	
	7歳																		
	8歳						1	2											3
	9歳						1	1	1										3
	10～14歳		1				2		2										5
15～19歳					1													1	
20歳以上									1						2			3	
合計		1	2	3	1	9	13	13	18	4			1		4	3		72	
流行性耳下腺炎	～5ヶ月																		
	～11ヶ月																		
	1歳							1										1	
	2歳																		
	3歳																		
	4歳																		
	5歳						1					1				1		3	
	6歳		1								1	1						3	
	7歳																		
	8歳										1	1							2
9歳													1					1	
10～14歳																			
15～19歳																			
20歳以上																			
合計			1				1	1		2	3	1			1			10	

2024年 第38週 保健所別、年齢群別報告数(男女合計) No.4

		野田	柏市	松戸	市川	船橋	習志野	千葉	印旛	香取	海匝	山武	長生	夷隅	安房	君津	市原	合計		
インフルCOVID-19定点数		7	12	22	16	17	14	27	24	6	4	6	7	5	7	13	11	198		
インフル エンザ	～5ヶ月 ～11ヶ月										1							1		
	1歳	1						1	1					1				4		
	2歳			1			1				1						1	4		
	3歳					1	1	1									1	4		
	4歳	1			1					2								2	6	
	5歳				1	2	2												5	
	6歳			1	3		2	2	1								1	1	11	
	7歳			1	3	2				2									8	
	8歳			1		1		1									1	1	5	
	9歳			1		1	1	1	3										7	
	10～14歳		1	2	2	2	3	1	8					1			1	2	23	
	15～19歳			1	1			1	1										2	6
	20～29歳			1	1	1	1				1						1	2	8	
	30～39歳		2	2	2		1					1				1		3	12	
40～49歳		1						3	1				1			2		8		
50～59歳			1			1		3								1	1	7		
60～69歳								1										1		
70～79歳		1	2														1	4		
80歳以上									1									1		
合計		2	5	14	14	10	13	8	26	2	3		2	1	1	7	17	125		
新型 コロナ ウイルス 感染症	～5ヶ月 ～11ヶ月					3	1	2	5							1		12		
	1歳	1	2		1		2	6	4	1	2		1			2	3	25		
	2歳					2	1	1	2		2			1		1	2	12		
	3歳				2		2	2	1		1		1		2			11		
	4歳		1	2				1								2		6		
	5歳	1					2	1	2			1				1		8		
	6歳		1	4	1			2	1		1							10		
	7歳			1	1	1		2	2		2					2		11		
	8歳	1	1	1	1	1	2	2	1	1	1		1				1	14		
	9歳	1	2	5	2	1	5		3				1			1	2	23		
	10～14歳	1	3	18	9	23	17	11	27	8	7	3	4			10	10	151		
	15～19歳	2	9	21	10	19	16	7	27	20		4	7	1	2	9	6	160		
	20～29歳		6	9	2	8	3	6	17	6	3	3	4	2	1	17	5	92		
	30～39歳	1	10	13	8	10	6	4	10	6	5	2	5	1	2	21	7	111		
40～49歳	1	10	15	10	14	13	17	27	13	2	5	14	3	1	14	8	167			
50～59歳	1	11	22	11	14	7	5	20	7	2	11	8	6	1	17	12	155			
60～69歳	2	5	12	6	5	3	6	14	5	4	10	9	3	3	15	6	108			
70～79歳	2	6	14	7	12	5	10	11	2	5	4	7	6	2	9	12	114			
80歳以上	2	3	16	5	8	1	3	15	1	1	1	7	3		8	8	82			
合計		16	70	155	76	123	88	89	190	70	41	44	69	26	14	133	83	1287		

2024年 第38週 保健所別、年齢群別報告数(男女合計)		No.5																
		野田	柏市	松戸市	川口市	船橋市	習志野市	千葉市	印旛	香取	海匝	山武	長生	夷隅	安房	君津	市原	合計
眼科	定点数	1	2	5	2	3	3	5	4	1	1	1	1	1	1	2	2	34
急性 出血性 結膜炎	～5ヶ月 ～11ヶ月																	
	1歳																	
	2歳																	
	3歳																	
	4歳																	
	5歳																	
	6歳																	
	7歳																	
	8歳																	
	9歳																	
	10～14歳																	
	15～19歳																	
	20～29歳																	
30～39歳																		
40～49歳																		
50～59歳																		
60～69歳																		
70歳以上																		
合計																		
流行性 角結膜炎	～5ヶ月 ～11ヶ月																	
	1歳									1								1
	2歳															1		1
	3歳																	
	4歳															1		1
	5歳																	
	6歳																	
	7歳												1					1
	8歳																	
	9歳																	
	10～14歳	1	1															2
	15～19歳								1								2	3
	20～29歳						1									1		2
30～39歳							1			1					2		4	
40～49歳			1								1			1	1		4	
50～59歳																		
60～69歳																		
70歳以上							1										1	
合計		1	1	1		2	1	1		2	1	1		1		8	20	

※ 千葉県の感染症情報は、千葉県感染症情報センターのホームページを御覧ください。

URL. <https://www.pref.chiba.lg.jp/eiken/c-idsc/index.html>

※ 全国の感染症情報(IDWR)は、国立感染症研究所感染症疫学センターのホームページを御覧ください。

URL. <https://www.niid.go.jp/niid/ja/from-idsc.html>

千葉県結核・感染症週報 2024年 第38週

発行 千葉県衛生研究所
千葉県健康福祉部
千葉県医師会
事務局 千葉県衛生研究所感染疫学研究室内
千葉県感染症情報センター
〒260-8715 千葉市中央区仁戸名町 666-2
TEL. 043(266)6723 FAX. 043(265)5544

本週報は、感染症の予防及び感染症の患者に対する医療に関する法律に基づくものであり、千葉県内の医療従事者、定点医療機関、県及び千葉市保健所の皆様の御協力を得て、千葉県衛生研究所感染疫学研究室内の千葉県感染症情報センターにおいて編集したものです。

また、本週報は速報性を重視しておりますので、今後の調査などの結果に応じて、若干の変更が生ずることがありますが、その場合には週報上にて訂正させていただきます。

なお、週報の内容について、学術的研究、あるいは公衆衛生活動にかかわる業務以外の目的においては、無断転載を禁じます。