

Chiba Weekly Report

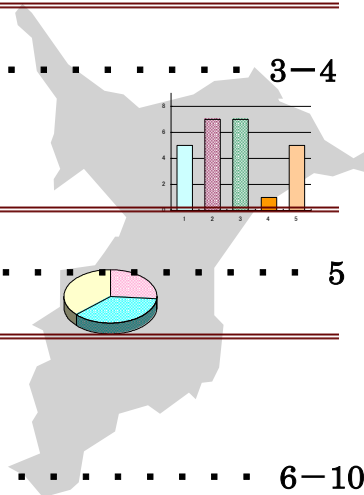
2017 — 第 45 週 — 2017/11/6~2017/11/12

千葉県結核・感染症週報

千葉県感染症天気図 2

今週の注目疾患 3-4

梅毒



全数報告疾患集計表 5



定点報告（五類感染症）

疾病別グラフ 6-10

〈男女合計〉

RS ウイルス感染症・咽頭結膜熱・A 群溶血性レンサ球菌咽頭炎・感染性胃腸炎・
水痘・手足口病・伝染性紅斑・突発性発しん・百日咳・ヘルパンギーナ・
流行性耳下腺炎・インフルエンザ・急性出血性結膜炎・流行性角結膜炎・
クラミジア肺炎・細菌性髄膜炎・マイコプラズマ肺炎・無菌性髄膜炎・
感染性胃腸炎（ロタウイルス）

疾患別・保健所別・年齢階級別集計表 11-14

〈男女合計〉

RS ウイルス感染症・咽頭結膜熱・A 群溶血性レンサ球菌咽頭炎・感染性胃腸炎・
水痘・手足口病・伝染性紅斑・突発性発しん・百日咳・ヘルパンギーナ・
流行性耳下腺炎・インフルエンザ・急性出血性結膜炎・流行性角結膜炎

定点把握対象の五類感染症

千葉県感染症天気図 2017年 第45週

定点当たり報告数＝報告数/定点医療機関数

上段は定点当たり報告数

下段は報告数

定点	疾病名	流行状況	コメント	45週	44週	43週	42週	41週
小児科	小児科定点医療機関数			135	135	135	135	135
	RSウイルス感染症			0.37 50	0.44 59	0.75 101	0.86 116	0.95 128
	咽頭結膜熱		船橋市(1.4)、市川(1.3)	0.47 64	0.42 57	0.43 58	0.38 51	0.20 27
	A群溶血性レンサ球菌咽頭炎		印旛(5.5)、松戸(4.9)、船橋市(4.3)	2.90 392	2.31 312	2.21 299	2.27 306	2.02 273
	感染性胃腸炎		山武(6.7)、市川(5.9)、松戸(5.5)	3.59 485	2.80 378	2.96 400	2.82 381	2.36 318
	水痘		山武(1.3)	0.47 63	0.46 62	0.23 31	0.21 28	0.23 31
	手足口病		海匝(6.5)	1.62 219	2.07 279	2.63 355	2.54 343	2.38 321
	伝染性紅斑			0.02 3	0.06 8	0.06 8	0.01 2	0.04 5
	突発性発しん			0.43 58	0.34 46	0.45 61	0.36 48	0.39 52
	百日咳		20歳以上1例	0.01 2	0.00 0	0.01 1	0.01 1	0.01 2
	ヘルパンギーナ			0.21 29	0.47 63	0.53 72	0.46 62	0.42 57
	流行性耳下腺炎			0.21 29	0.21 28	0.19 26	0.11 15	0.18 24
	インフルエンザ*	インフルエンザ定点医療機関数			214	214	214	214
インフルエンザ			香取(2.6)、印旛(1.6)	0.65 139	0.68 145	0.66 142	0.37 80	0.12 25
眼科	眼科定点医療機関数			35	35	35	35	35
	急性出血性結膜炎			0.03 1	0.00 0	0.03 1	0.00 0	0.00 0
	流行性角結膜炎		山武(1.0)、安房(1.0)	0.37 13	0.77 27	0.71 25	0.66 23	0.74 26
基幹病院	基幹定点医療機関数			9	9	9	9	9
	クラミジア肺炎(オウム病を除く)			0.00 0	0.00 0	0.00 0	0.00 0	0.00 0
	細菌性髄膜炎		5歳未満1例	0.11 1	0.11 1	0.11 1	0.11 1	0.00 0
	マイコプラズマ肺炎		5歳未満2例、5～9歳2例、10～14歳3例	0.78 7	0.56 5	0.22 2	0.22 2	0.56 5
	無菌性髄膜炎		20代1例、50代1例	0.22 2	0.00 0	0.11 1	0.00 0	0.11 1
	感染性胃腸炎(ロタウイルス)			0.00 0	0.00 0	0.00 0	0.00 0	0.00 0
全数	風しん			0	0	0	0	1
	麻疹			0	0	0	0	0

備考

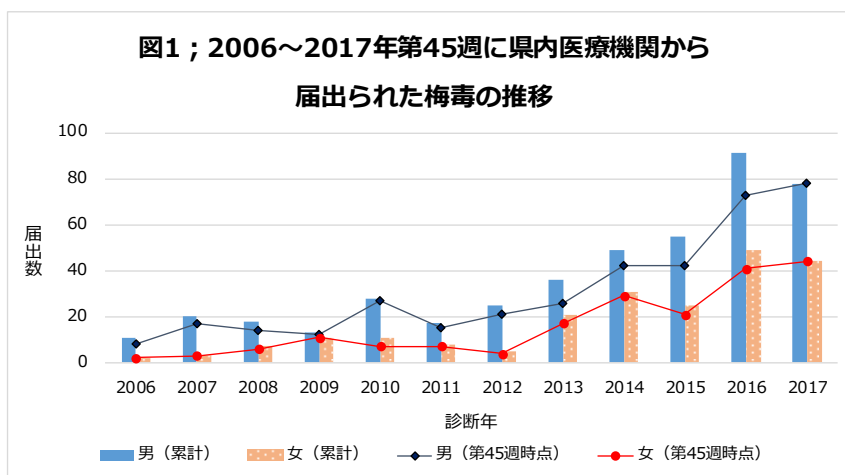
増加 やや増加 変化なし やや減少 減少

※全数届出の項目は、診断日と報告日が異なるため、数字が変動することがあります。

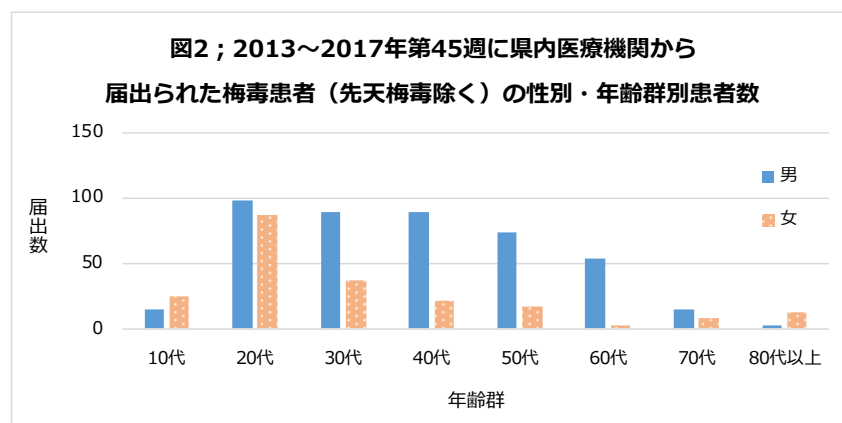
【今週の注目疾患】

【梅毒】

2017年第45週に県内医療機関から4例の梅毒の届出があり、2017年の累計は122例となった。梅毒の届出は、全国において2010年以降増加傾向が続いており、2010年では年間621例であった届出が、2016年にはその7倍以上の約4500例の届出を認めている。2017年はさらに届出が多く、既に2016年の届出数を超えている。千葉県においても、2017年第45週時点での届出数122例は、昨年同時期(114例)を上回り、より一層の梅毒対策が必要である。性別では男女ともに届出数の増加が見られており、第45週時点の届出は男性78例(昨年同時期73例)、女性44例(昨年同時期41例)である(図1)。



年齢群別では、男性は20代～50代の幅広い年齢群のピークを示し、女性は20代に明らかなピークを持つ。10代では女性の届出が男性より多い(図2)。



梅毒の届出において、先天梅毒を除いては

- ①カルジオリピンを抗原に用いる方法
- ② *Treponema pallidum* を抗原に用いる方法

上記①と②の両方の検査において陽性を示した症例が届出対象となっている。また、無症状病原体保有者の届出にあたっては、②の検査法における陽性の確認と、①カルジオリピンを抗原とする抗体検査において、倍数希釈法では16倍以上、自動化法では概ね16.0 R.U.、16.0 U もしくは16.0 SU/ml以上を示した症例が届出の対象である。

検査結果における解釈の注意点として、①カルジオリピンを抗原に用いる検査では、他の感染症(HIV等)、自己免疫疾患、免疫不全、妊娠や加齢といった要因により生物学的擬陽性となる場合

があることが報告されている(②*T. pallidum*を抗原に用いる方法は特異度が高いものの、頻度は低いが他の感染症等による擬陽性がある)。検査法によっては感染から極初期の患者では、①と②の検査結果が一致しないことがあり、また通常①の検査による抗体価は疾患の活動と関連するため、適切な治療により減少するが、一部には長期に陽性となる **serofast reaction** が報告されている。一方で未治療の既感染者において、長期経過後に①の検査で陰性と判定されることもある。これらは宿主因子の他、検査法の特異性(測定原理等)も影響すると考えられる。周知のとおり、感染症法における梅毒の届出基準はあくまでも「届出」の基準であり、この基準に満たない症例において梅毒感染、治療の必要性を否定するものではない。使用した検査法の特異性を考慮し(必要に応じて他の検査法や再検査を実施)、患者の既往歴や治療歴といった経過等と合わせての診断が求められる。

参考・引用

厚生労働省：梅毒

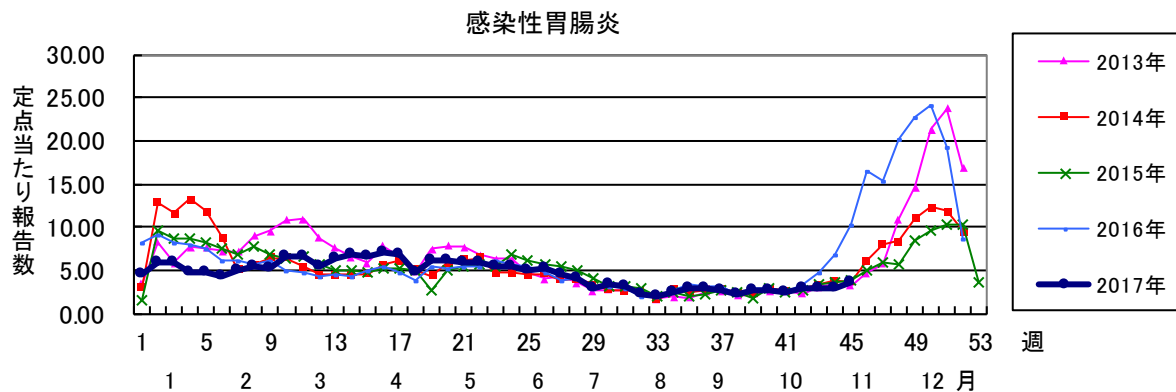
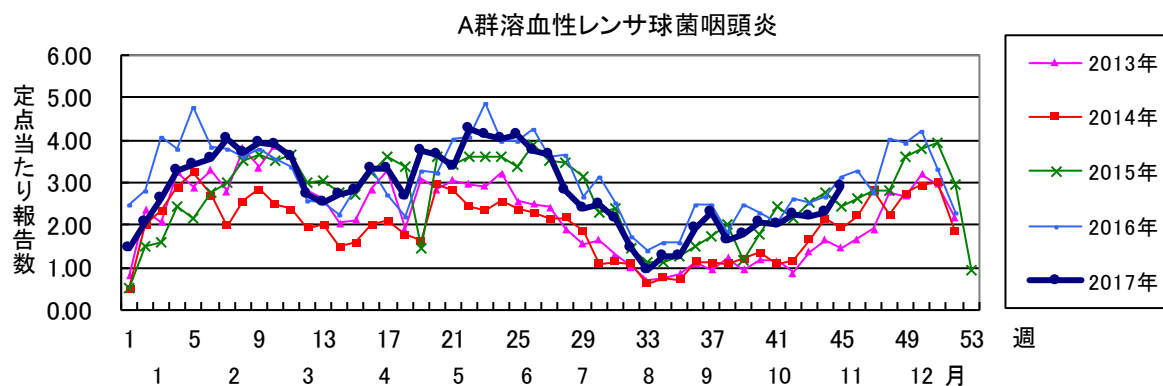
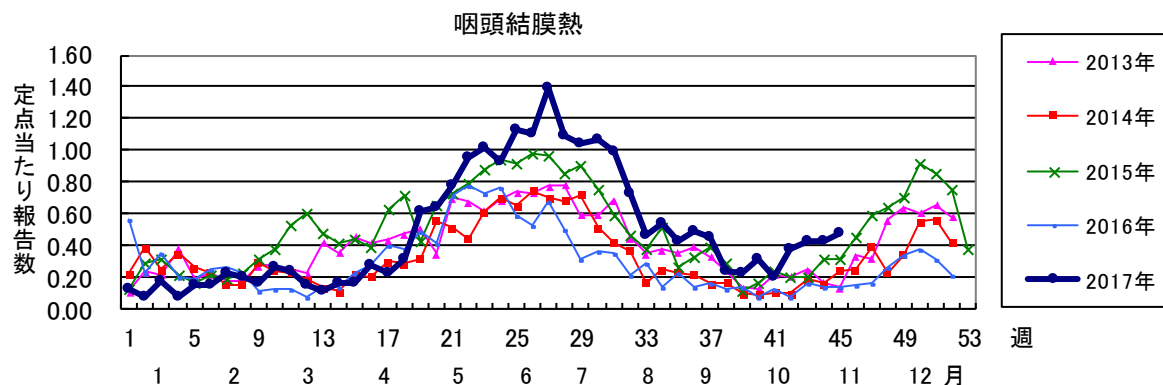
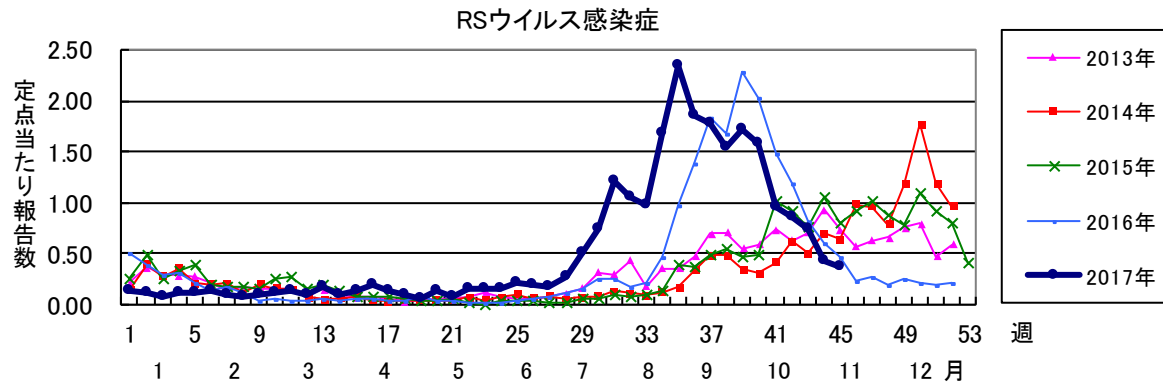
<http://www.mhlw.go.jp/bunya/kenkou/kekaku-kansenshou11/01-05-11.html>

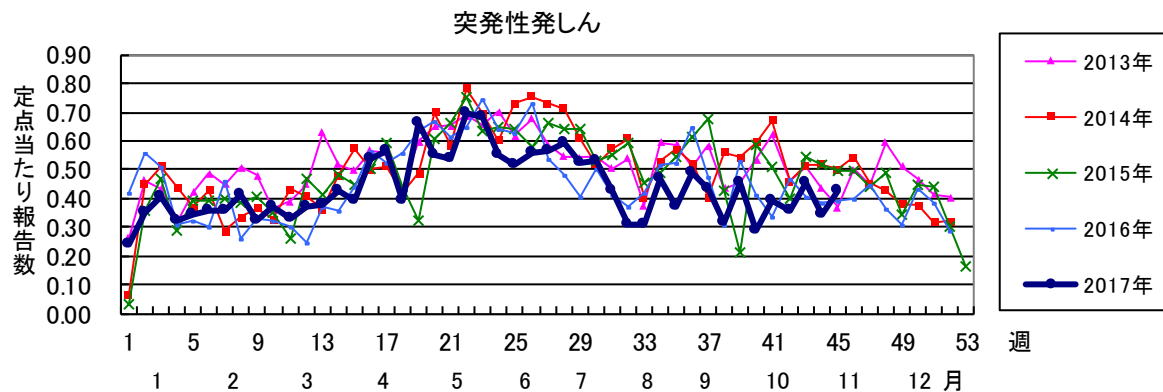
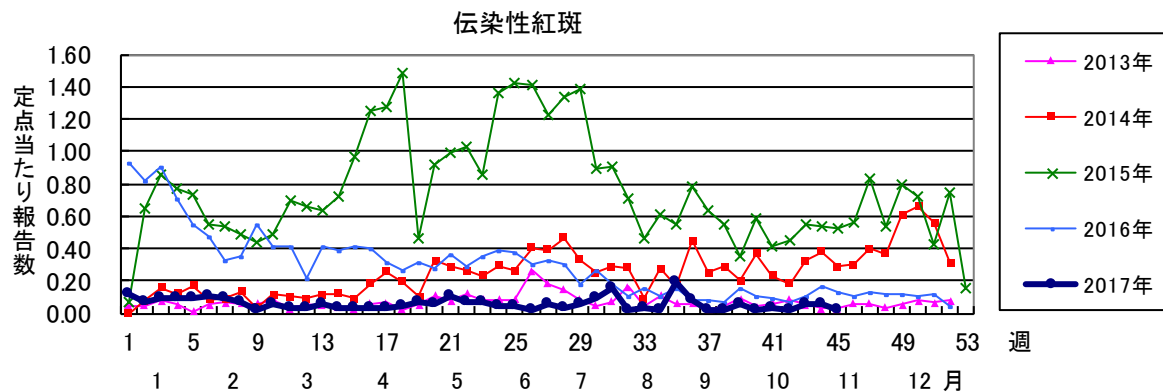
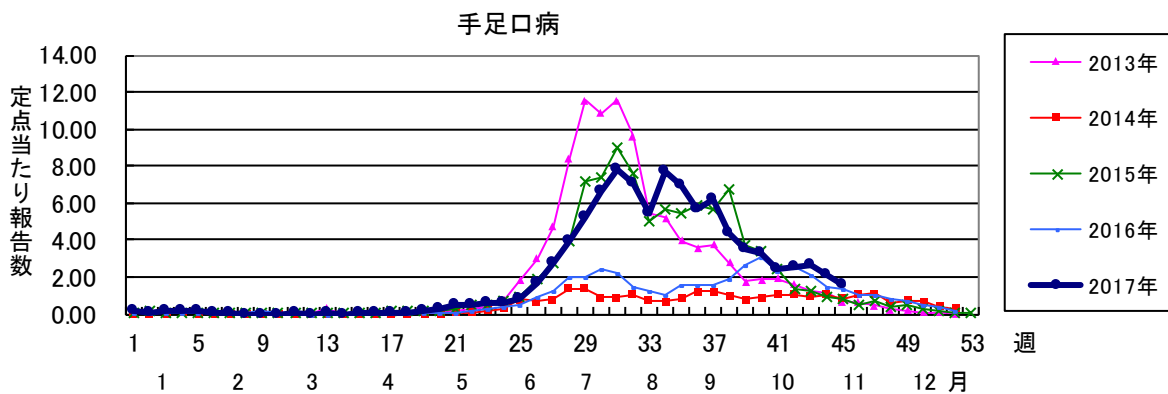
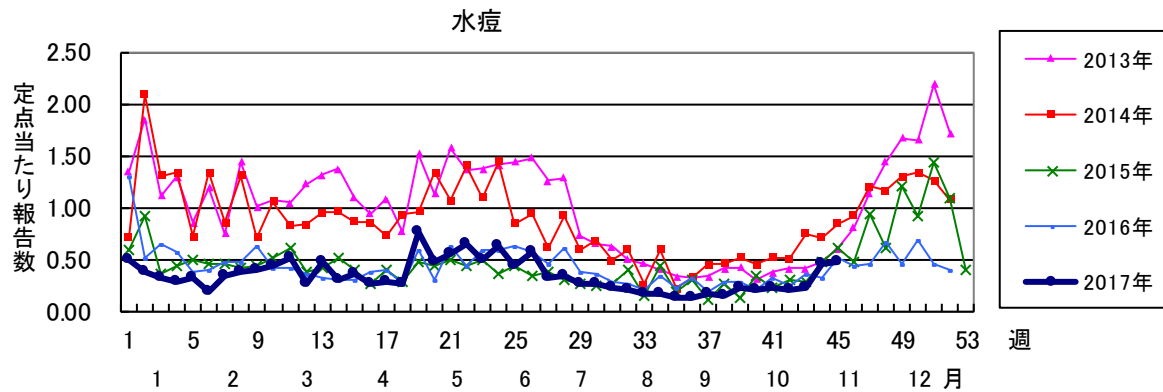
CDC：Syphilis

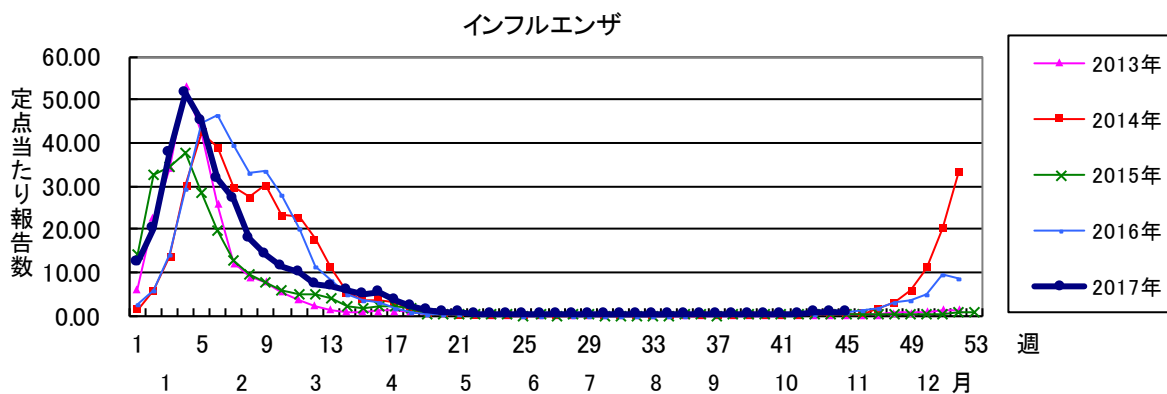
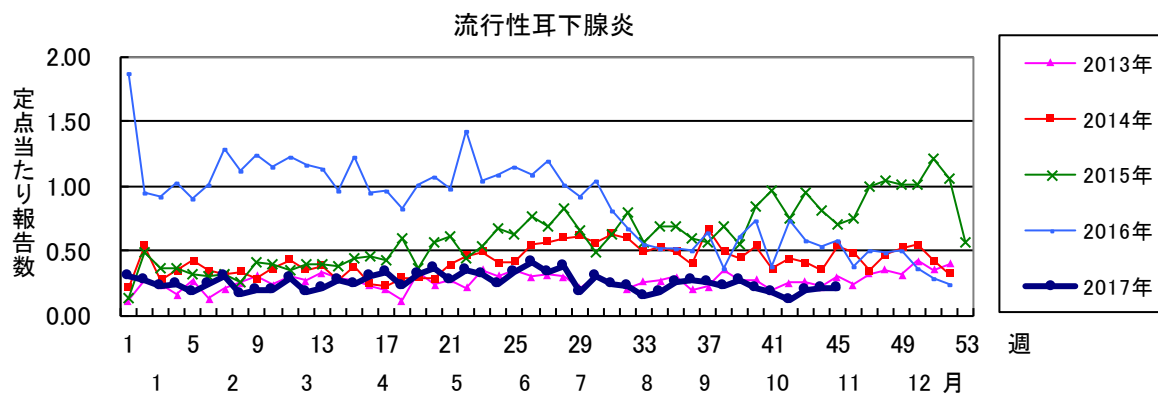
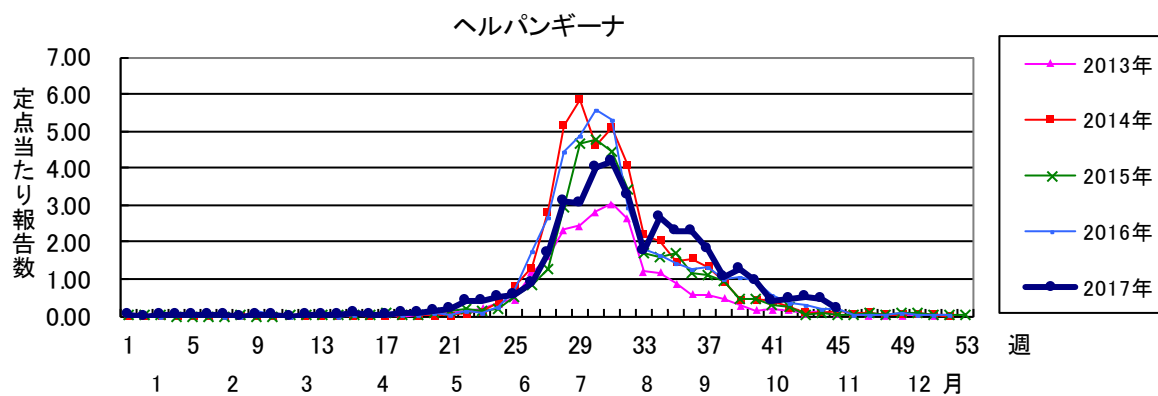
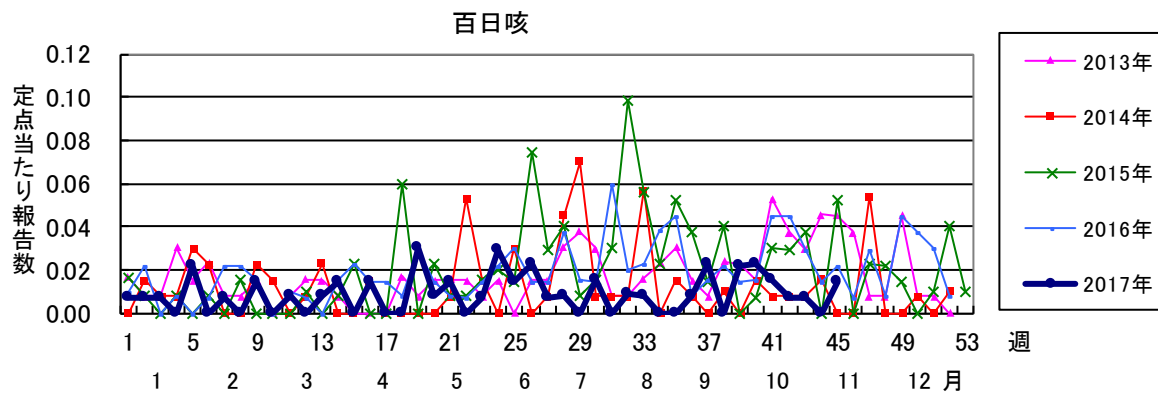
<https://www.cdc.gov/std/tg2015/syphilis.htm>

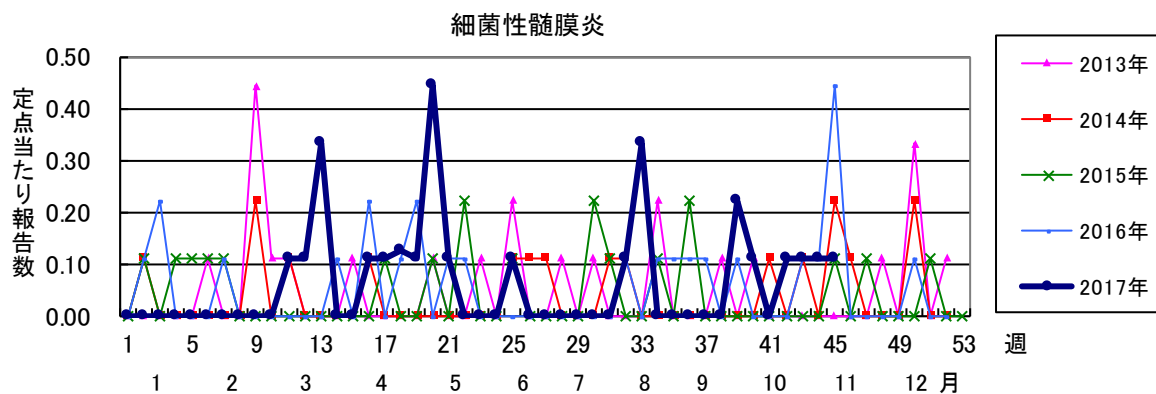
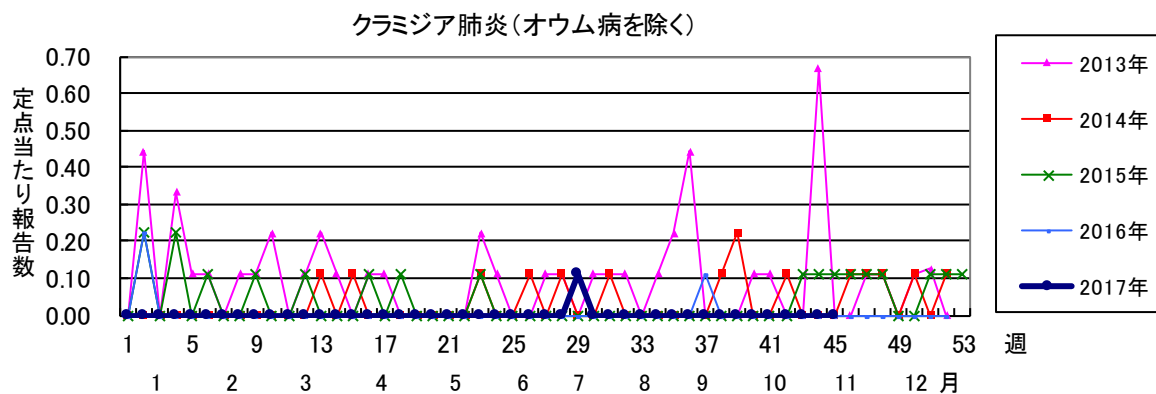
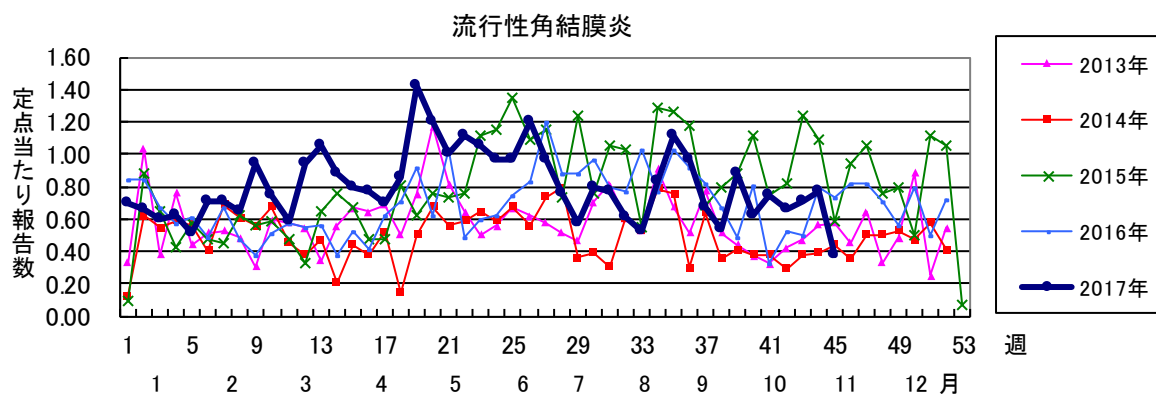
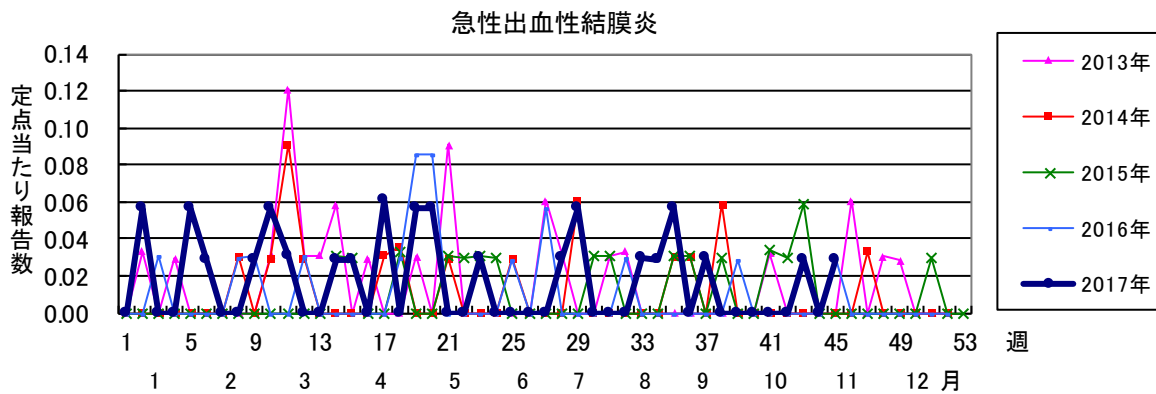
第45週全数報告疾患集計表

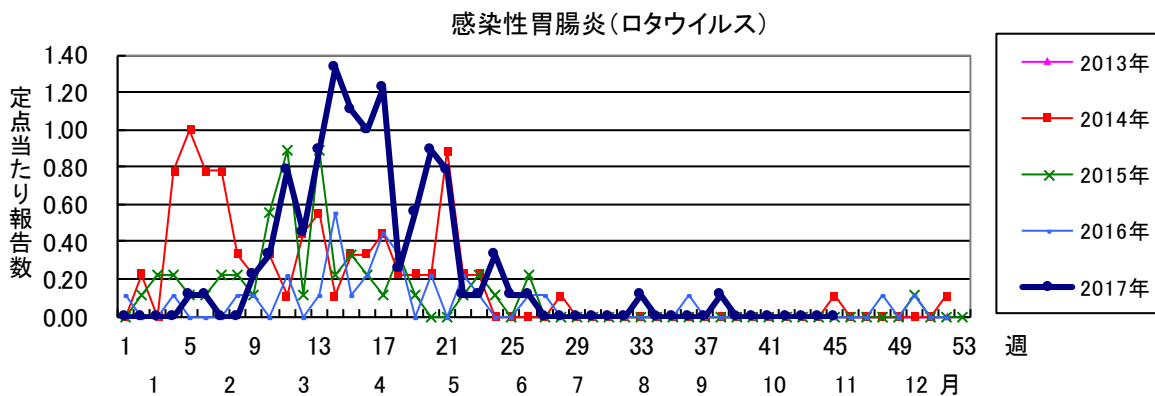
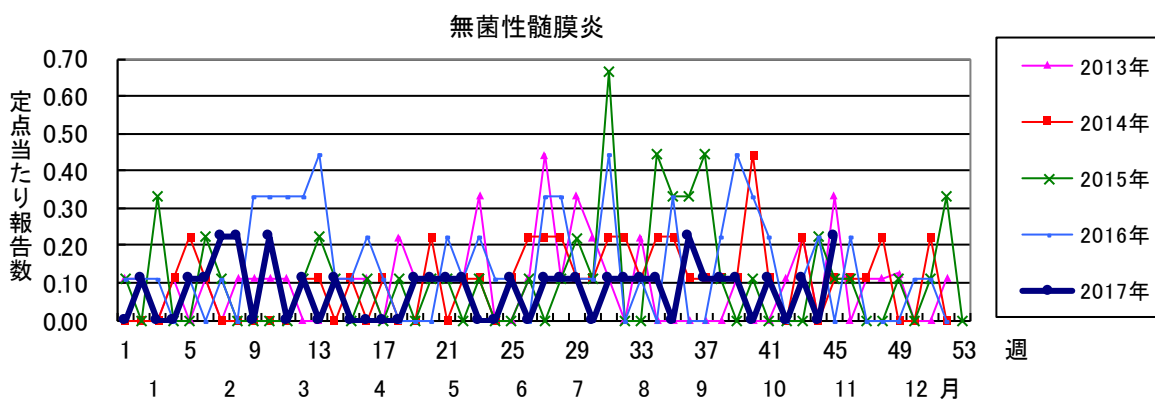
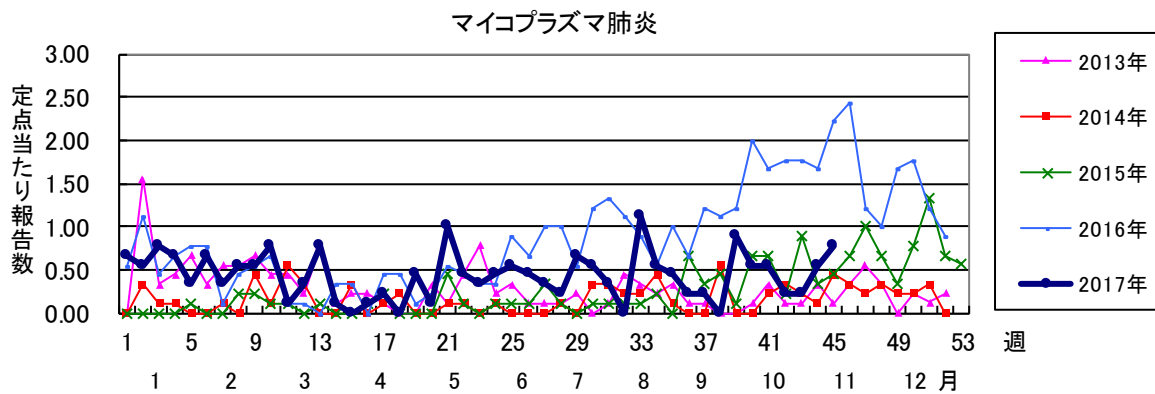
一類感染症	今週	累計(年)	四類感染症(その2)	今週	累計(年)
エボラ出血熱	0	0	日本紅斑熱	0	9
クリミア・コンゴ出血熱	0	0	日本脳炎	0	0
痘そう	0	0	ハンタウイルス肺症候群	0	0
南米出血熱	0	0	Bウイルス病	0	0
ペスト	0	0	鼻疽	0	0
マールブルグ病	0	0	ブルセラ症	0	0
ラッサ熱	0	0	ベネズエラウマ脳炎	0	0
			ヘンドラウイルス感染症	0	0
			発しんチフス	0	0
			ボツリヌス症	0	0
			マラリア	0	4
			野兔病	0	0
			ライム病	0	0
			リッサウイルス感染症	0	0
			リフトバレー熱	0	0
			類鼻疽	0	0
			レジオネラ症	2	60
			レプトスピラ症	0	0
			ロッキー山紅斑熱	0	0
二類感染症	今週	累計(年)	五類感染症(全数)	今週	累計(年)
急性灰白髄炎	0	0	アメーバ赤痢	0	38
結核	18	1049	ウイルス性肝炎(E型肝炎及びA型肝炎を除く)	0	15
ジフテリア	0	0	カルバペネム耐性腸内細菌科細菌感染症	0	68
重症急性呼吸器症候群(SARS)	0	0	急性脳炎(ウエストナイル脳炎、西部ウマ脳炎、ダニ媒介脳炎、東部ウマ脳炎、日本脳炎、ベネズエラウマ脳炎及びリフトバレー熱を除く)	2	79
中東呼吸器症候群(MERS)	0	0	クリプトスポリジウム症	0	0
鳥インフルエンザ(H5N1)	0	0	クロイツフェルト・ヤコブ病	0	5
鳥インフルエンザ(H7N9)	0	0	劇症型溶血性レンサ球菌感染症	0	19
			後天性免疫不全症候群	0	41
			ジアルジア症	0	1
			侵襲性インフルエンザ菌感染症	0	6
			侵襲性髄膜炎菌感染症	0	3
			侵襲性肺炎球菌感染症	1	137
			水痘(入院例)	0	6
			先天性風しん症候群	0	0
			梅毒	4	122
			播種性クリプトコックス症	0	3
			破傷風	0	6
			バンコマイシン耐性黄色ブドウ球菌感染症	0	0
			バンコマイシン耐性腸球菌感染症	0	1
			風しん	0	6
			麻しん	0	3
			薬剤耐性アシネトバクター感染症	0	1
三類感染症	今週	累計(年)	新型インフルエンザ等感染症	今週	累計(年)
コレラ	0	0	新型インフルエンザ	0	0
細菌性赤痢	0	3	再興型インフルエンザ	0	0
腸管出血性大腸菌感染症	3	173			
腸チフス	0	1			
パラチフス	0	0			
四類感染症(その1)	今週	累計(年)			
E型肝炎	1	16			
ウエストナイル熱(ウエストナイル脳炎を含む)	0	0			
A型肝炎	0	15			
エキノコックス症	0	0			
黄熱	0	0			
オウム病	0	0			
オムスク出血熱	0	0			
回帰熱	0	0			
キャサナル森林病	0	0			
Q熱	0	0			
狂犬病	0	0			
コクシジオイデス症	0	0			
サル痘	0	0			
ジカウイルス感染症	0	0			
重症熱性血小板減少症候群(SFTS)	0	0			
腎症候性出血熱	0	0			
西部ウマ脳炎	0	0			
ダニ媒介脳炎	0	0			
炭疽	0	0			
チクングニア熱	0	0			
つつが虫病	1	8			
デング熱	0	11			
東部ウマ脳炎	0	0			
鳥インフルエンザ(H5N1及びH7N9を除く)	0	0			
ニパウイルス感染症	0	0			











2017年 第45週 保健所別、年齢群別報告数(男女合計) No.1

		野 田	柏 市	松 戸	市 川	船 橋 市	習 志 野	千 葉 市	印 旛	香 取	海 匝	山 武	長 生	夷 隅	安 房	君 津	市 原	合 計	
小児科定点数		4	9	16	12	11	10	18	16	3	4	6	4	3	4	8	7	135	
RSウイルス感染症	～5ヶ月			4					3							1	2	3	13
	～11ヶ月			2	2	1			2							1	1	1	10
	1歳			3	1	1		4	3			1							13
	2歳			4		1		1	2										8
	3歳			1					2			1							4
	4歳			1									1						2
	5歳																		
	6歳																		
	7歳																		
	8歳																		
	9歳																		
	10～14歳																		
15～19歳																			
20歳以上																			
合計				15	3	3		5	12			3			2	3	4	50	
咽頭結膜熱	～5ヶ月																		5
	～11ヶ月			1	3	1													12
	1歳			2	4	4	1		1										6
	2歳		1		2	3													6
	3歳				1	1		1	3										6
	4歳		1		1	3			2	4							1	12	
	5歳		1				1		2									4	
	6歳				3		1	1											5
	7歳		1			2	1	1	1										6
	8歳																1		1
	9歳				1	1			1										3
	10～14歳										1								1
15～19歳																			
20歳以上			1					2										3	
合計		4	4	15	15	4	6	13		1						1	1	64	
A群溶血性レンサ球菌咽頭炎	～5ヶ月																		8
	～11ヶ月								2					2		1		16	
	1歳			2	1													36	
	2歳			5	1		1	4		2			1	1		1		36	
	3歳			10	2	4	1	2	7	2	1		1	3		3		62	
	4歳		1	7	4	5	1	3	8		1		3	1		1	1	53	
	5歳		2	10	2	6	10	4	19	1	2	1	2	1		1	1	43	
	6歳	1	1	9	2	6	4	5	17	3	1	2	1	1				33	
	7歳		1	11	5	6	5	3	8	1	1					2		25	
	8歳			5	1	4	6	6	6		1			1		3		41	
	9歳			7	3	5	2	3	3		1					1		30	
	10～14歳		2	9	1	6	2	4	9				2	1		5		9	
15～19歳	1		1		1			2	1			1			2		30		
20歳以上		2	3		4	2		7			1	3	1		3		392		
合計	2	9	79	22	47	36	36	88	8	10	4	14	12		23	2	4		
感染性胃腸炎	～5ヶ月						1	2			1							4	
	～11ヶ月	1		9	2	1		4	3		2		1		1		3	27	
	1歳	2	4	21	16	5	7	12	8	1		4	3		2	2	2	89	
	2歳		3	8	11	4	3	11	7			3					1	51	
	3歳		2	10	4	2		11	5			2			1			37	
	4歳	1	1	5	5	3	3	6	6			2					2	34	
	5歳		2	7	3	3	1	5	6			1						28	
	6歳		3	4	2	2	1	9	4		1	1				1	1	29	
	7歳		1	6	1	2	1	2	7			1			1			22	
	8歳		2	2	6	3		3	2			2						21	
	9歳			4	3	2		1	6			2						18	
	10～14歳		3	7	7	2	1		10		4	2				1		37	
15～19歳		1	1	1	1			1		1	2				1	1	10		
20歳以上		15	4	10		2	3	7	3	1	18	5	3		2	5	78		
合計	4	37	88	71	30	20	69	72	4	10	40	9	3	5	7	16	485		

2017年 第45週

保健所別、年齢群別報告数(男女合計)

No.2

		野	柏	松	市	船	習	千	印	香	海	山	長	夷	安	君	市	合	
		田	市	戸	川	橋	志	葉	旛	取	匝	武	生	隅	房	津	原	計	
小児科定点数		4	9	16	12	11	10	18	16	3	4	6	4	3	4	8	7	135	
水痘	～5ヶ月 ～11ヶ月		1		2													3	
	1歳				1				2							1	1	3	
	2歳				1							1						4	
	3歳			1			1					1			1			4	
	4歳			2	1	2						2				1		8	
	5歳		1	1		2	1	3				1						9	
	6歳		1	1		3					1							6	
	7歳					1	1	2	2				1					7	
	8歳		1		1		1						1				2	6	
	9歳	1				1						1	1					4	
	10～14歳						1	1	3		1						1	7	
	15～19歳									1									1
	20歳以上									1									1
	合計		1	4	5	6	9	5	6	9		3	8			1	5	1	63
手足口病	～5ヶ月 ～11ヶ月	1		3	1	1		2	1			1						10	
	1歳		3	6	3	7	1	8	5	2	6	2	2			1	2	48	
	2歳	2	3	9	2	4		2	9		5	1	1			2	1	41	
	3歳		4	1	3	3	2	3	9	1	5	2						34	
	4歳		5	3	1	2		7	1	3	4		1					28	
	5歳		2	4	1	2		1	1		5	1						17	
	6歳		2	2	1			1	3		1	2						12	
	7歳	2	1	3				2	2					1		1		12	
	8歳			2			2		1									1	6
	9歳						2		2										4
	10～14歳						1	1	3			1							6
	15～19歳																		
	20歳以上						1												1
	合計		5	20	33	12	19	9	27	37	6	26	10	5		1	3	6	219
伝染性紅斑	～5ヶ月 ～11ヶ月																		
	1歳																		
	2歳																		
	3歳																		
	4歳																		
	5歳			1					1									1	
	6歳																	1	
	7歳																		
	8歳																		
	9歳				1														1
合計				1	1			1										3	
突発性発しん	～5ヶ月 ～11ヶ月		2	2	3	1		2	2		1	1			1			1	
	1歳		2	2	2	4	4	7	7		1		1		1	1	1	33	
	2歳		2	2	1		1	1	1									8	
	3歳			1			1											2	
	4歳																		
	5歳																		
	6歳																		
	7歳																		
	8歳																		
	9歳																		
	10～14歳																		
合計		6	7	6	5	6	10	10		2	1	1		2	1	1	58		

2017年 第45週		保健所別、年齢群別報告数(男女合計)															No.3	
		野田	柏市	松戸	市川	船橋市	習志野	千葉市	印旛	香取	海匝	山武	長生	夷隅	安房	君津	市原	合計
小児科定点数		4	9	16	12	11	10	18	16	3	4	6	4	3	4	8	7	135
百日咳	～5ヶ月																	1
	～11ヶ月																	
	1歳																	
	2歳																	
	3歳																	
	4歳																	
	5歳																	
	6歳																	
	7歳																	
	8歳																	
	9歳																	
	10～14歳																	
	15～19歳																	
20歳以上																	1	
合計																		1
ヘルパンギーナ	～5ヶ月																	
	～11ヶ月																	
	1歳																	1
	2歳																	3
	3歳																	2
	4歳																	1
	5歳																	1
	6歳																	2
	7歳																	1
	8歳																	1
	9歳																	1
	10～14歳																	
	15～19歳																	
20歳以上																		
合計		6	1		2	6	3	7		2	1					1		29
流行性耳下腺炎	～5ヶ月																	
	～11ヶ月																	
	1歳																	2
	2歳																	1
	3歳																	
	4歳																	1
	5歳																	1
	6歳																	1
	7歳																	1
	8歳																	1
	9歳																	1
	10～14歳																	3
	15～19歳																	1
20歳以上																		
合計		1	1	1	6	4		9	6							1		29

2017年 第45週

保健所別、年齢群別報告数(男女合計)

No.4

		野田	柏市	松戸	市川	船橋市	習志野	千葉市	印旛	香取	海匝	山武	長生	夷隅	安房	君津	市原	合計	
インフル定点数		7	14	25	19	17	16	28	24	5	7	9	7	5	7	13	11	214	
インフル エンザ	～5ヶ月 ～11ヶ月 1歳				2	2			1		1							1	
	2歳			2					2									4	
	3歳						1		2	1								4	
	4歳			1		1	5	1	5	2								15	
	5歳			2			3	1	4	3								13	
	6歳			5	1		1	2	2	3			1				1	16	
	7歳			7			3		4			1						15	
	8歳						1	1	3									1	6
	9歳																		
	10～14歳		2	2		1	1		4	1							1	1	13
	15～19歳				1			2	2										5
	20～29歳				1				1	1							1		5
	30～39歳			2				1	2	1	1				1		2		10
	40～49歳			4				1			1								6
	50～59歳					1	1	1	2	1	1	1						1	9
60～69歳								1									3	4	
70～79歳								1	2								2	5	
80歳以上									2								1	3	
合計		2	26	5	5	20	8	39	13	3	3			1		11	3	139	
眼科定点数		1	2	5	3	3	3	5	4	1	1	1	1		1	2	2	35	
急性 出血性 結膜炎	～5ヶ月 ～11ヶ月 1歳																		
	2歳																		
	3歳																		
	4歳																		
	5歳																		
	6歳																		
	7歳																		
	8歳																		
	9歳																		
	10～14歳																		
	15～19歳																		
	20～29歳																		
	30～39歳																	1	1
	40～49歳																		
	50～59歳																		
60～69歳																			
70歳以上																			
合計																	1	1	
流行性 角結膜炎	～5ヶ月 ～11ヶ月 1歳																		
	2歳																		
	3歳																		
	4歳																		
	5歳																		
	6歳							2										2	
	7歳																		
	8歳											1						1	
	9歳																		
	10～14歳																		
	15～19歳																		
	20～29歳																		
	30～39歳					1	2	2	2									7	
	40～49歳								1								1	2	
	50～59歳																		
60～69歳														1			1		
70歳以上																			
合計					1	2	4	3			1				1	1	13		

※ 千葉県の感染症情報は、千葉県感染症情報センターのホームページを御覧ください。

URL. <http://www.pref.chiba.lg.jp/eiken/c-idsc/index.html>

※ 全国の感染症情報(IDWR)は、国立感染症研究所感染症疫学センターのホームページを御覧ください。

URL. <http://www.nih.go.jp/niid/ja/from-idsc.html>

千葉県結核・感染症週報 2017年 第45週

発行 千葉県衛生研究所
千葉県健康福祉部
千葉県医師会
事務局 千葉県衛生研究所感染疫学研究室内
千葉県感染症情報センター
〒260-8715 千葉市中央区仁戸名町 666-2
TEL. 043(266)6723 FAX. 043(265)5544

本週報は、感染症の予防及び感染症の患者に対する医療に関する法律に基づくものであり、千葉県内の医療従事者、定点医療機関、県及び千葉市保健所の皆様の御協力を得て、千葉県衛生研究所感染疫学研究室内の千葉県感染症情報センターにおいて編集したものです。

また、本週報は速報性を重視しておりますので、今後の調査などの結果に応じて、若干の変更が生ずることがありますが、その場合には週報上にて訂正させていただきます。

なお、週報の内容について、学術的研究、あるいは公衆衛生活動にかかわる業務以外の目的においては、無断転載を禁じます。