

Chiba Weekly Report

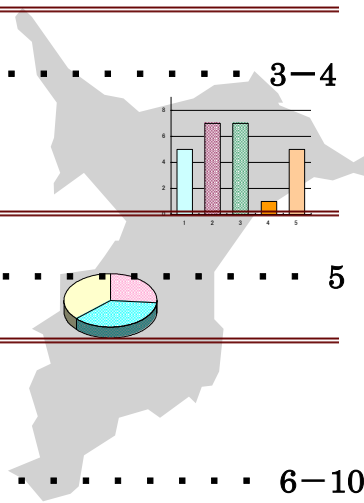
2017 — 第 29 週 — 2017/7/17~2017/7/23

千葉県結核・感染症週報

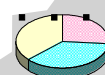
千葉県感染症天気図 2

今週の注目疾患 3-4

日本紅斑熱



全数報告疾患集計表 5



定点報告（五類感染症）

疾病別グラフ 6-10

〈男女合計〉

RS ウイルス感染症・咽頭結膜熱・A 群溶血性レンサ球菌咽頭炎・感染性胃腸炎・
水痘・手足口病・伝染性紅斑・突発性発しん・百日咳・ヘルパンギーナ・
流行性耳下腺炎・インフルエンザ・急性出血性結膜炎・流行性角結膜炎・
クラミジア肺炎・細菌性髄膜炎・マイコプラズマ肺炎・無菌性髄膜炎・
感染性胃腸炎（ロタウイルス）

疾患別・保健所別・年齢階級別集計表 11-14

〈男女合計〉

RS ウイルス感染症・咽頭結膜熱・A 群溶血性レンサ球菌咽頭炎・感染性胃腸炎・
水痘・手足口病・伝染性紅斑・突発性発しん・百日咳・ヘルパンギーナ・
流行性耳下腺炎・インフルエンザ・急性出血性結膜炎・流行性角結膜炎

定点把握対象の五類感染症

千葉県感染症天気図 2017年 第29週

上段は定点当たり報告数

定点当たり報告数＝報告数/定点医療機関数

下段は報告数

定点	疾病名	流行状況	コメント	29週	28週	27週	26週	25週
小児科	小児科定点医療機関数			135	135	135	135	135
	RSウイルス感染症		市川(1.4)、印旛(1.0)	0.51 69	0.27 37	0.17 23	0.20 27	0.21 28
	咽頭結膜熱		君津(2.4)、市川(2.3)	1.04 141	1.09 147	1.39 188	1.11 150	1.13 152
	A群溶血性レンサ球菌咽頭炎		君津(5.5)	2.40 324	2.82 381	3.67 495	3.76 507	4.13 557
	感染性胃腸炎			2.81 380	4.14 559	4.47 604	5.16 697	4.93 665
	水痘		安房(3.0)	0.36 49	0.33 45	0.33 44	0.56 76	0.44 59
	手足口病		警報開始基準値(5.0)を超えました。	5.13 693	3.91 528	2.72 367	1.63 220	0.85 115
	伝染性紅斑			0.05 7	0.03 4	0.05 7	0.02 3	0.04 6
	突発性発しん		海匝(1.5)	0.53 71	0.59 80	0.56 76	0.56 75	0.52 70
	百日咳			0.00 0	0.01 1	0.01 1	0.02 3	0.01 2
	ヘルパンギーナ		千葉市(6.2)、習志野(5.8)、印旛(5.4)	3.05 412	3.10 419	1.73 233	0.90 122	0.57 77
	流行性耳下腺炎			0.18 24	0.38 51	0.33 45	0.40 54	0.33 45
インフルエンザ*	インフルエンザ定点医療機関数			214	213	214	214	214
	インフルエンザ*		香取(2.2)	0.12 26	0.10 21	0.05 11	0.13 28	0.07 15
眼科	眼科定点医療機関数			35	33	35	35	35
	急性出血性結膜炎			0.06 2	0.03 1	0.00 0	0.00 0	0.00 0
	流行性角結膜炎			0.57 20	0.76 25	0.97 34	1.20 42	0.97 34
基幹病院	基幹定点医療機関数			9	9	9	9	9
	クラミジア肺炎(オウム病を除く)		5歳未満1例	0.11 1	0.00 0	0.00 0	0.00 0	0.00 0
	細菌性髄膜炎			0.00 0	0.00 0	0.00 0	0.00 0	0.11 1
	マイコプラズマ肺炎		5歳未満2例、10～14歳4例	0.67 6	0.22 2	0.33 3	0.44 4	0.56 5
	無菌性髄膜炎		30代1例	0.11 1	0.11 1	0.11 1	0.00 0	0.11 1
	感染性胃腸炎(ロタウイルス)			0.00 0	0.00 0	0.00 0	0.11 1	0.11 1
全数	風しん			0	0	0	0	0
	麻疹			0	0	0	0	0

備考

増加 やや増加 変化なし やや減少 減少

※全数届出の項目は、診断日と報告日が異なるため、数字が変動することがあります。

【今週の注目疾患】

【日本紅斑熱】

2017年第29週に県内医療機関から1例の日本紅斑熱の届出があった。2017年は第29週までに合わせて5例の届出を認めている。日本紅斑熱はダニ媒介感染症の一つであり、本邦で発生が確認されているダニ媒介感染症には、日本紅斑熱、重症熱性血小板減少症候群 (SFTS)、ダニ媒介脳炎、回帰熱やライム病、またダニの一種であるツツガムシが媒介するつつが虫病などがある。SFTS やダニ媒介脳炎の県内での発生はこれまでにないが、日本紅斑熱とつつが虫病については、毎年県内でも発生が報告されている。日本紅斑熱の原因菌は *Rickettsia japonica* であり、患者の届出は春から秋にかけて認め、マダニの活動期と一致する。特に7月前後が発生のピークとなっている。主症状として発熱、ダニの刺し口、発疹が主要三徴候であり、その他頭痛や倦怠感といった症状、CRPの上昇や肝酵素 (AST、ALT) の上昇といった検査所見を認めることが多い。2006年以降、県内医療機関から56例の日本紅斑熱の届出があり、56例の患者の年齢中央値は71歳 (範囲; 18-94歳)、性別は男性26例、女性30例であった。推定感染地域は房総半島南部となっており、報告が多かったのは鴨川市 (10例)、勝浦市 (10例)、君津市 (9例)、夷隅郡大多喜町 (8例) や夷隅郡 (4例) であった (表1)。

治療の第一選択薬はテトラサイクリン系の抗菌薬であり、ニューキノロン系抗菌薬が有効であるとの報告もある (つつが虫病には無効)。βラクタム系抗菌薬は無効である。予防はダニに刺されないことが第一であり、農作業や山野などに入るときは長袖・長ズボンを着用し肌の露出を少なくすることや、ジェチルトルアミド (DEET) を主成分としたダニ忌避剤を適切に利用してダニの付着を防ぐこと、帰宅後はすぐに入浴し新しい着衣に着替えることが推奨される。

図1: 2007～2017年第29週に県内医療機関から届出られた日本紅斑熱患者の発病年・月
(n=53、発病年月日の記載のあるものに限る)

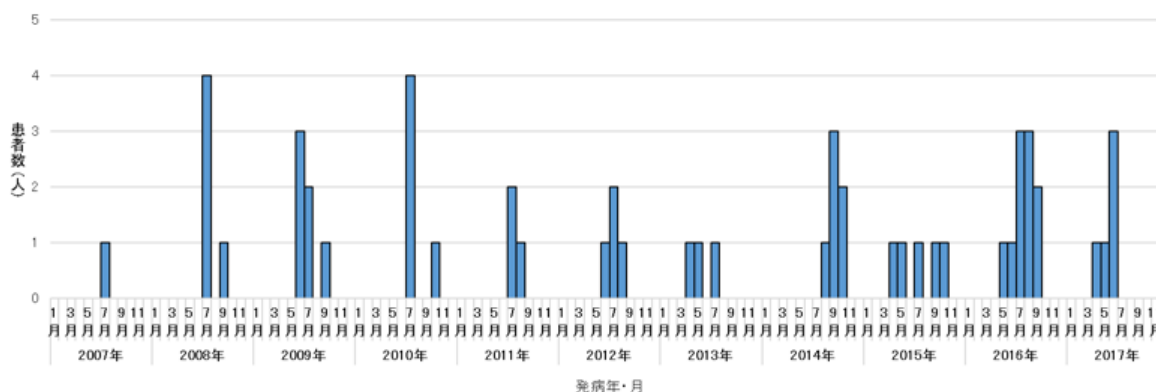


表1: 2007～2017年第29週に県内医療機関から届出の
あった日本紅斑熱56例の患者推定感染地域

勝浦市	10
鴨川市	10
君津市	9
夷隅郡大多喜町	8
夷隅郡	4
市原市	3
富津市	3
木更津市	2
館山市	1
茂原市	1
記載無し	5
合計	56

参考・引用

国立感染症研究所 IASR 千葉県における日本紅斑熱

<https://www.niid.go.jp/niid/ja/allarticles/surveillance/2408-iasr/related-articles/related-articles-448/7327-448r02.html>

国立感染症研究所 日本紅斑熱とは <https://www.niid.go.jp/niid/ja/kansennohanashi/448-jsf-intro.html>

第29週全数報告疾患集計表

一類感染症	今週	累計(年)
エボラ出血熱	0	0
クリミア・コンゴ出血熱	0	0
痘そう	0	0
南米出血熱	0	0
ペスト	0	0
マールブルグ病	0	0
ラッサ熱	0	0

二類感染症	今週	累計(年)
急性灰白髄炎	0	0
結核	24	723
ジフテリア	0	0
重症急性呼吸器症候群(SARS)	0	0
中東呼吸器症候群(MERS)	0	0
鳥インフルエンザ(H5N1)	0	0
鳥インフルエンザ(H7N9)	0	0

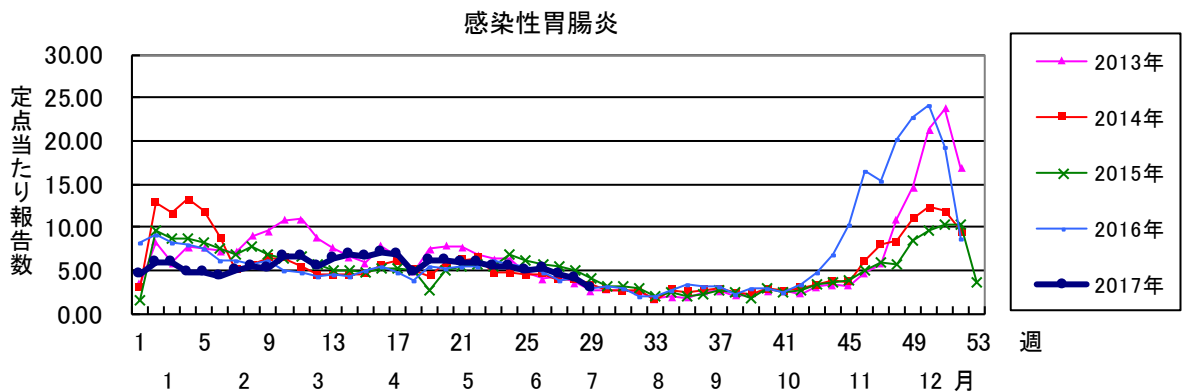
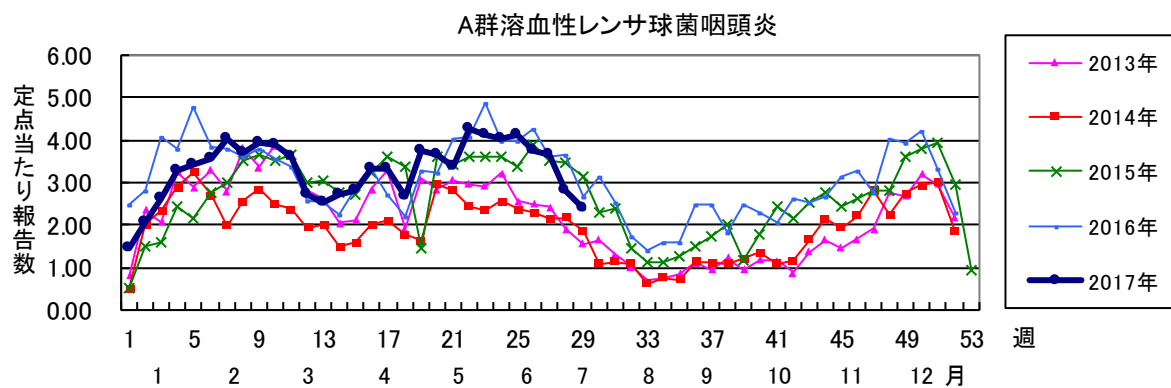
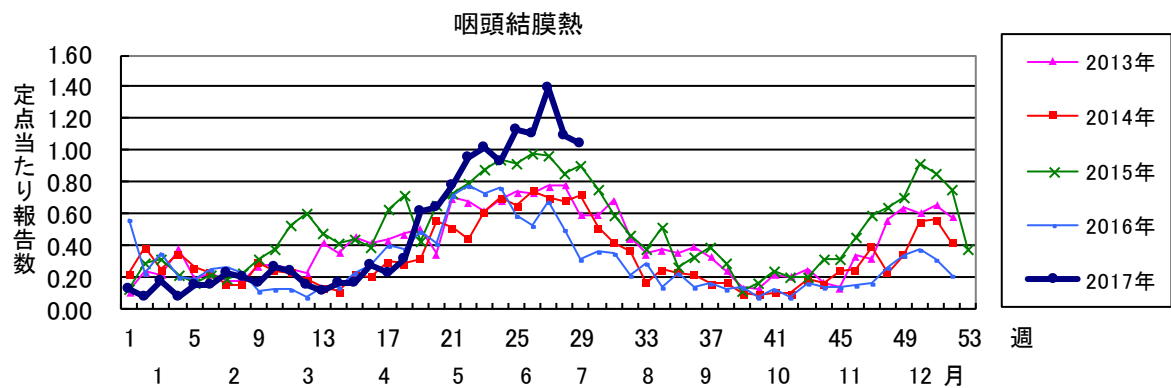
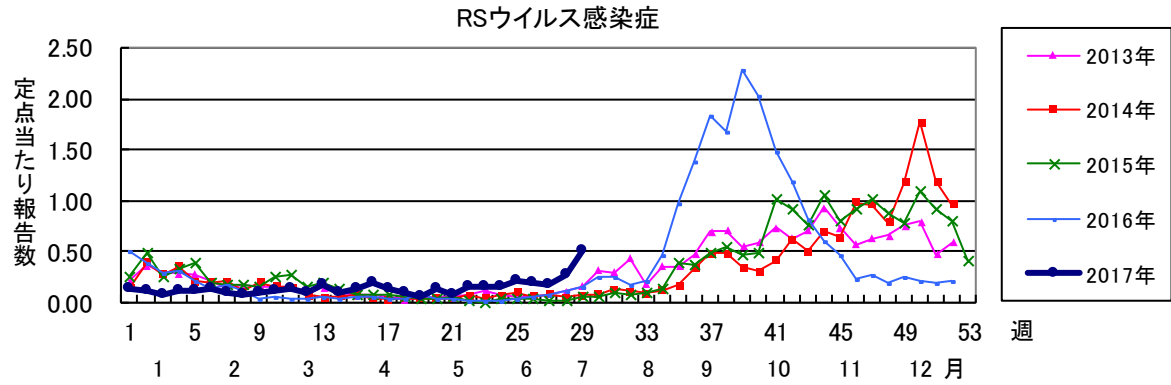
三類感染症	今週	累計(年)
コレラ	0	0
細菌性赤痢	0	2
腸管出血性大腸菌感染症	2	43
腸チフス	0	0
パラチフス	0	0

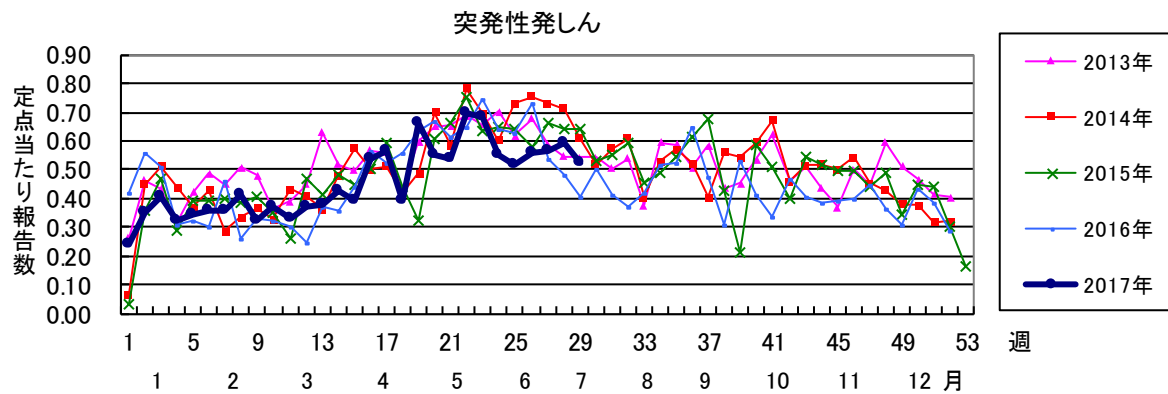
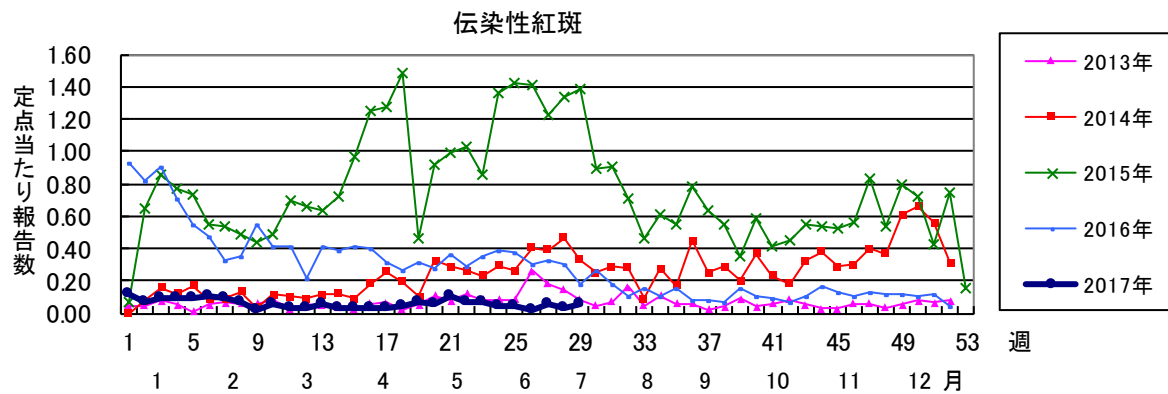
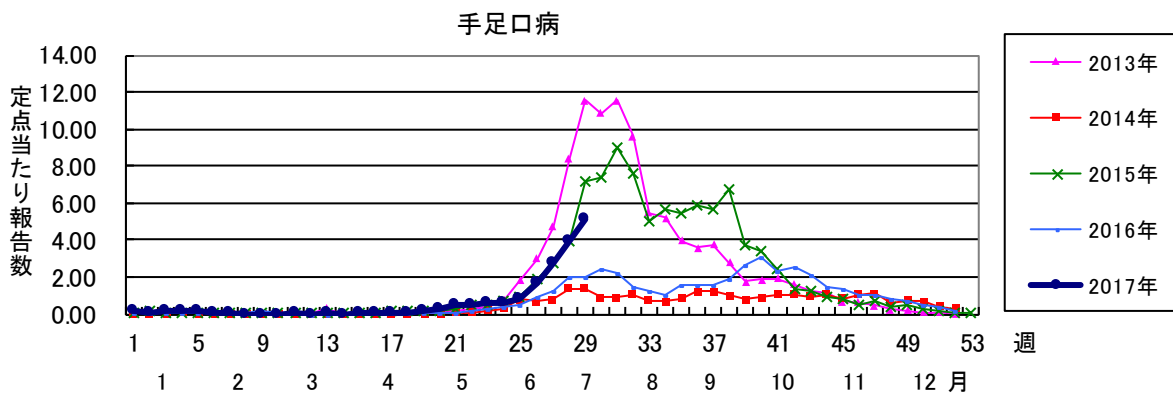
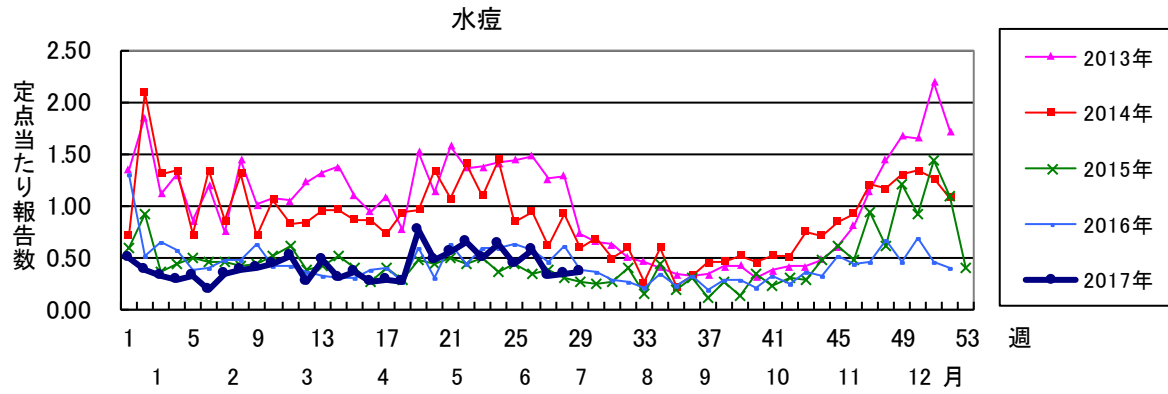
四類感染症(その1)	今週	累計(年)
E型肝炎	0	10
ウエストナイル熱(ウエストナイル脳炎を含む)	0	0
A型肝炎	1	15
エキノコックス症	0	0
黄熱	0	0
オウム病	0	0
オムスク出血熱	0	0
回帰熱	0	0
キャサナル森林病	0	0
Q熱	0	0
狂犬病	0	0
コクシジオイデス症	0	0
サル痘	0	0
ジカウイルス感染症	0	0
重症熱性血小板減少症候群(SFTS)	0	0
腎症候性出血熱	0	0
西部ウマ脳炎	0	0
ダニ媒介脳炎	0	0
炭疽	0	0
チクングニア熱	0	0
つつが虫病	0	7
デング熱	0	5
東部ウマ脳炎	0	0
鳥インフルエンザ(H5N1及びH7N9を除く)	0	0
ニパウイルス感染症	0	0

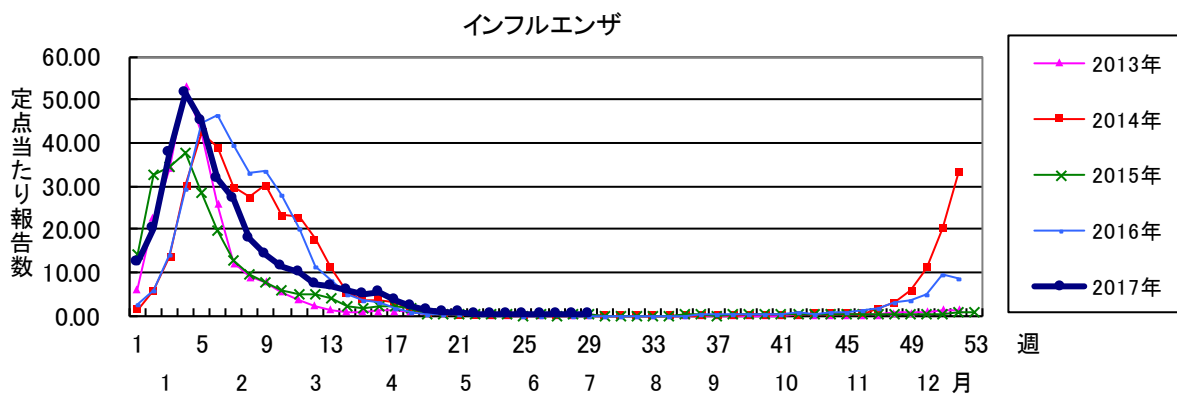
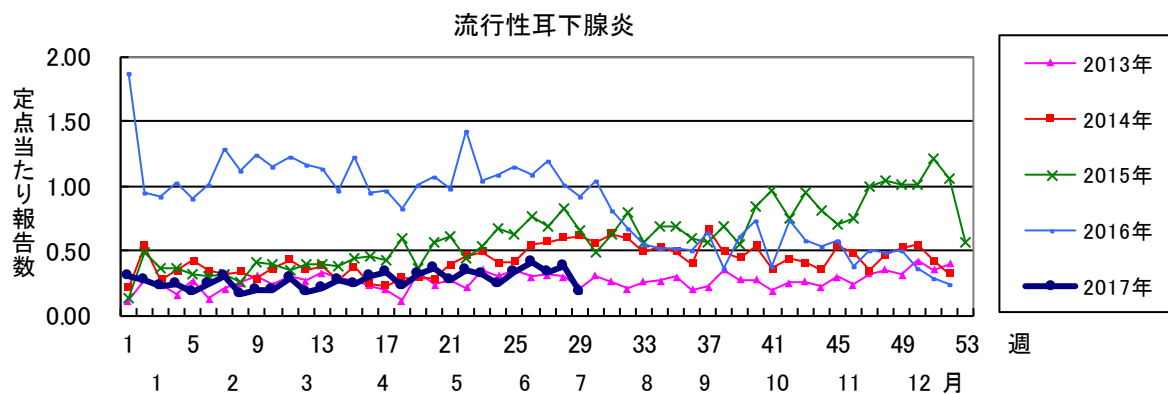
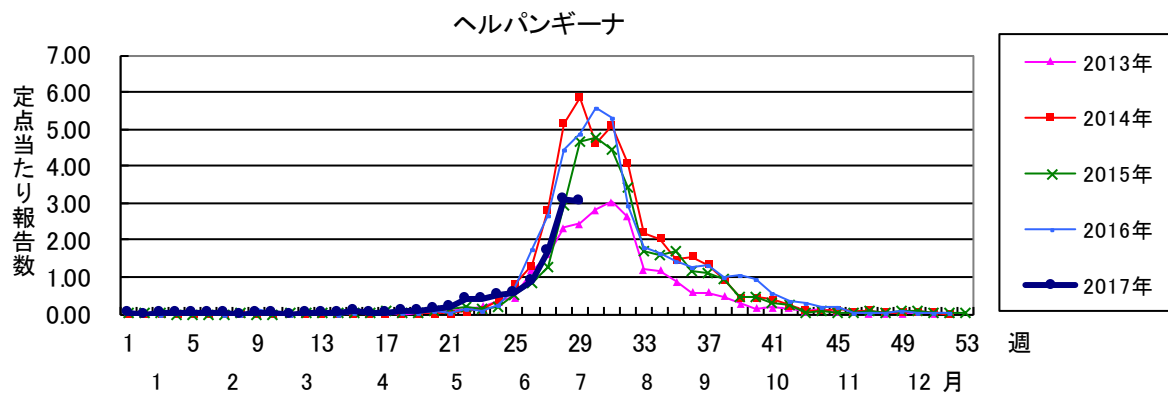
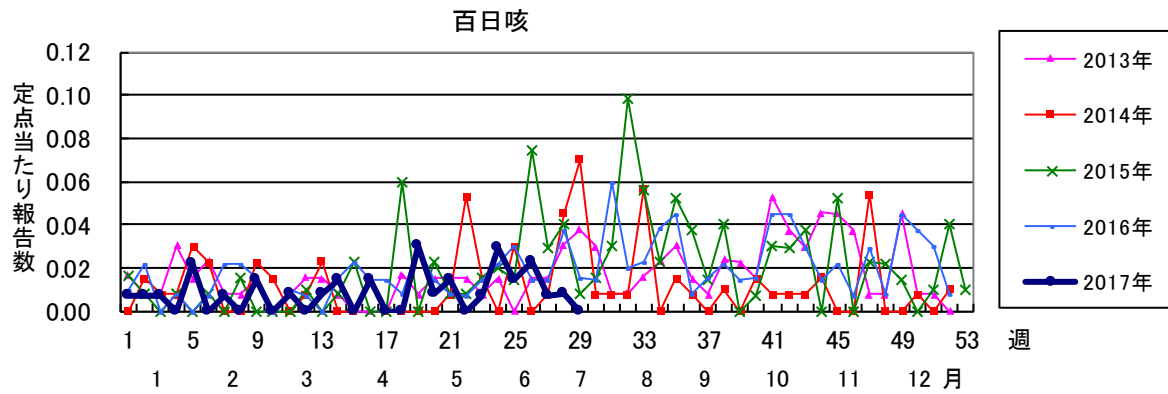
四類感染症(その2)	今週	累計(年)
日本紅斑熱	1	5
日本脳炎	0	0
ハンタウイルス肺症候群	0	0
Bウイルス病	0	0
鼻疽	0	0
ブルセラ症	0	0
ベネズエラウマ脳炎	0	0
ヘンドラウイルス感染症	0	0
発しんチフス	0	0
ボツリヌス症	0	0
マラリア	0	2
野兔病	0	0
ライム病	0	0
リッサウイルス感染症	0	0
リフトバレー熱	0	0
類鼻疽	0	0
レジオネラ症	0	30
レプトスピラ症	0	0
ロッキー山紅斑熱	0	0

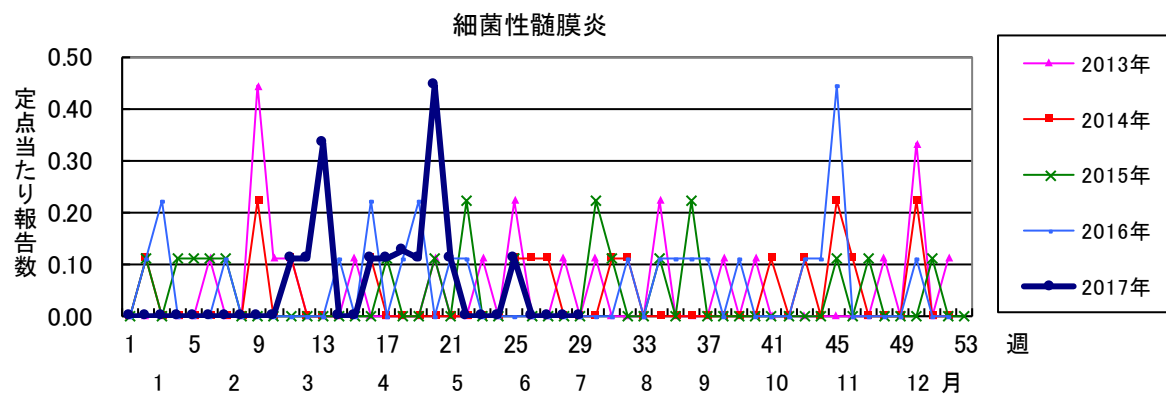
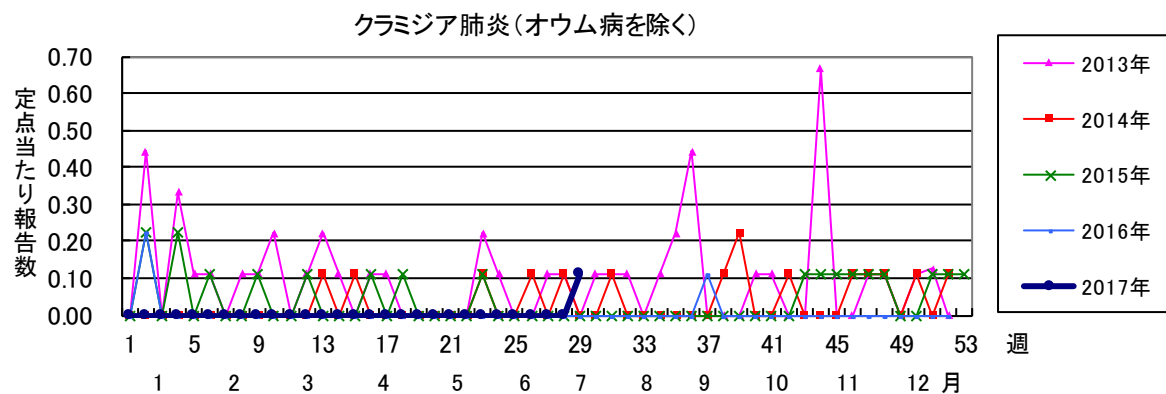
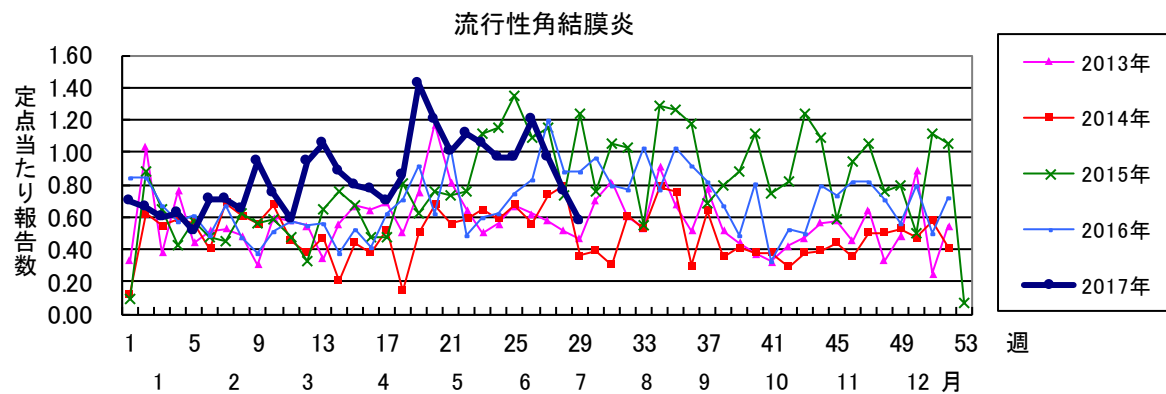
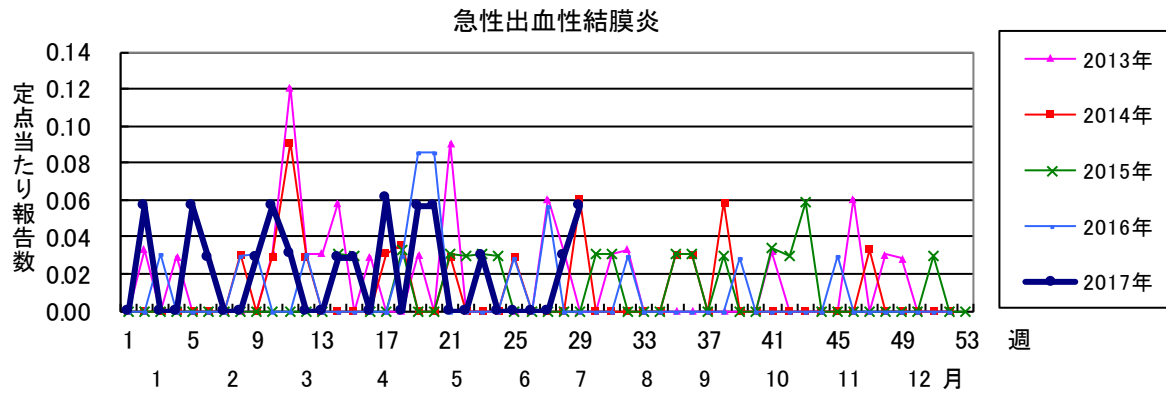
五類感染症(全数)	今週	累計(年)
アメーバ赤痢	2	21
ウイルス性肝炎(E型肝炎及びA型肝炎を除く)	0	10
カルバペネム耐性腸内細菌科細菌感染症	3	43
急性脳炎(ウエストナイル脳炎、西部ウマ脳炎、ダニ媒介脳炎、東部ウマ脳炎、日本脳炎、ベネズエラウマ脳炎及びリフトバレー熱を除く)	1	53
クリプトスポリジウム症	0	0
クロイツフェルト・ヤコブ病	0	3
劇症型溶血性レンサ球菌感染症	0	11
後天性免疫不全症候群	0	32
ジアルジア症	0	1
侵襲性インフルエンザ菌感染症	0	2
侵襲性髄膜炎菌感染症	0	2
侵襲性肺炎球菌感染症	1	120
水痘(入院例)	0	4
先天性風しん症候群	0	0
梅毒	1	77
播種性クリプトコックス症	0	2
破傷風	0	4
バンコマイシン耐性黄色ブドウ球菌感染症	0	0
バンコマイシン耐性腸球菌感染症	0	1
風しん	0	4
麻しん	0	0
薬剤耐性アシネトバクター感染症	0	1

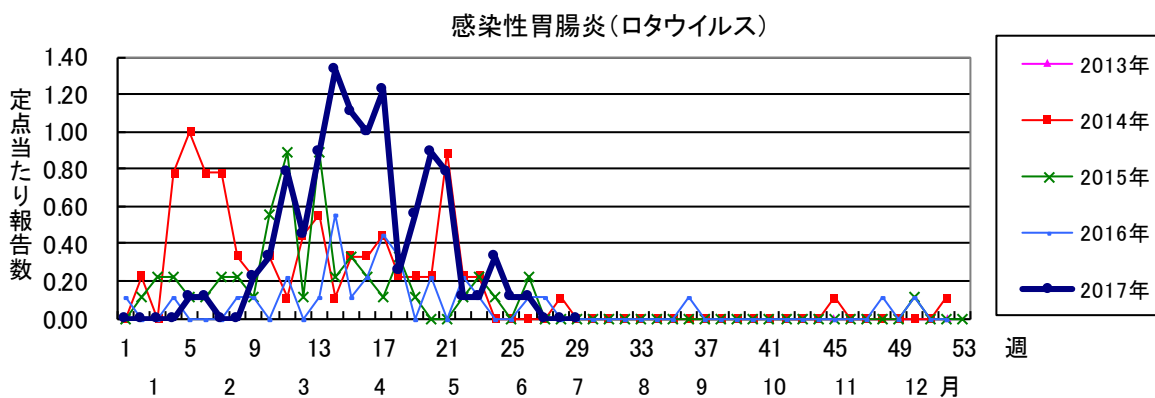
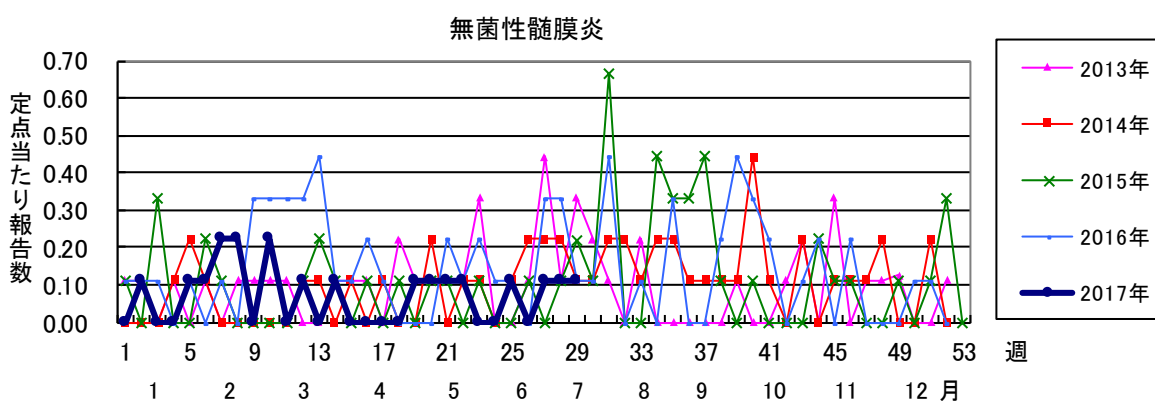
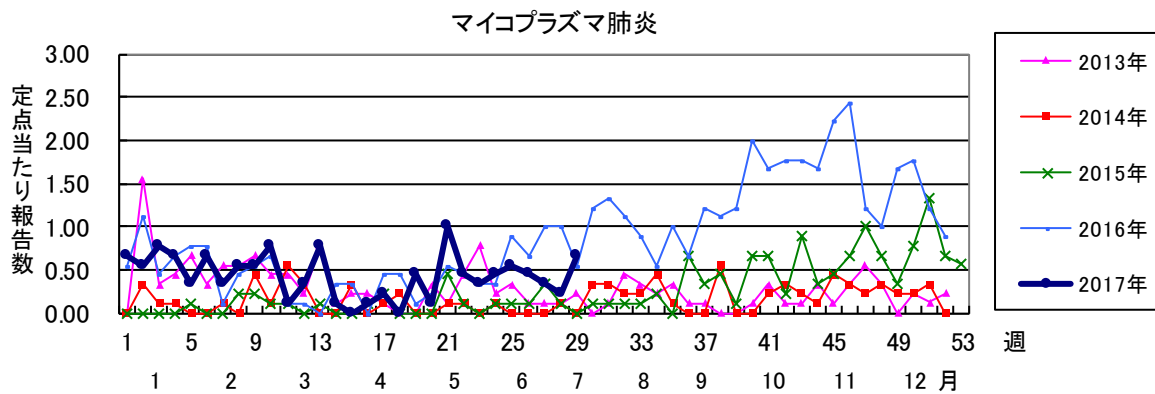
新型インフルエンザ等感染症	今週	累計(年)
新型インフルエンザ	0	0
再興型インフルエンザ	0	0











2017年 第29週 保健所別、年齢群別報告数(男女合計) No.1

		野田	柏市	松戸市	市川	船橋市	習志野	千葉市	印旛	香取	海浜	山武	長生	夷隅	安房	君津	市原	合計
小児科定点数		4	9	16	12	11	10	18	16	3	4	6	4	3	4	8	7	135
RSウイルス感染症	~5ヶ月			2	1		1	2										6
	~11ヶ月			3	6	2	2	2	1									16
	1歳	2		4	7	5	1	3	10									32
	2歳			1	2	1			3			1						8
	3歳			2		2			2									6
	4歳				1													1
	5歳																	
	6歳																	
	7歳																	
	8歳																	
	9歳																	
	10~14歳																	
	15~19歳																	
	20歳以上																	
合計		2		12	17	10	4	7	16			1						69
咽頭結膜熱	~5ヶ月			1														1
	~11ヶ月					2	1									3		6
	1歳		3	1	2	2	3	6	2			1				3		23
	2歳		5	3	2	3	2	1	1							9		26
	3歳	1	1	1	3	2	1	2	2							1		14
	4歳		3		8	5	4		2							2		24
	5歳	1	1	3	4	2	4	3	1							1		20
	6歳		2		4	2		1										9
	7歳		1	2	1		1										1	6
	8歳		1	2	1													4
	9歳			1	1		1							1				3
	10~14歳				1		1								1			3
	15~19歳																	
	20歳以上				1		1											
合計		2	17	14	28	18	19	13	8			1		1		19	1	141
A群溶血性レンサ球菌咽頭炎	~5ヶ月																	6
	~11ヶ月																5	14
	1歳			2	1	1		1	4			1		1			3	33
	2歳	1	3	7		5		5	3				3				6	37
	3歳	1	2	7	4	4	2	1	8	1	2	1				3	1	44
	4歳		1	12	1	3	3	5	6				2	1		9	1	39
	5歳	1	2	11	4	5		4	4		3			1		2	2	25
	6歳	1		4		2	1	2	6		1	3	2	1		1	1	27
	7歳	1	1	5	1	2	2	2	5	1	2	2				1	2	21
	8歳			4	1	4		1	3				2	2			4	22
	9歳	1	1	5	3	2	1		3		2		1			2	1	26
	10~14歳			6		1	1	2	7		3	1	2	1		1	1	5
	15~19歳							1	2					2				2
	20歳以上			3	2		1	1	2				1	2			7	6
合計		6	10	67	17	29	12	24	53	2	13	11	14	7		44	15	324
感染性胃腸炎	~5ヶ月																	1
	~11ヶ月			2	6	4	2	3	6	1								27
	1歳	1	4	14	16	4	2	17	5		2	2						69
	2歳		1	9	9	2	6	13	5		3					2	1	51
	3歳		3	8	4	4	5	4	7		2	1	1		1	1	2	43
	4歳	1		4	6	3	4	4	4			1				2		29
	5歳		3	4	2	4	2	8	5		2						2	32
	6歳			8		2	3	4	2			1						20
	7歳	1	1	3	1			4	2		2				1			15
	8歳					2	1	2	2		2	1				1		11
	9歳					1	2	1	3									8
	10~14歳		2	1		3	1	6	6	1		2						26
	15~19歳										1	1						2
	20歳以上		7		6	2			1	1		8	10	2		5	4	46
合計		3	23	58	48	29	29	69	43	2	16	17	11	2	3	12	15	380

2017年 第29週 保健所別、年齢群別報告数(男女合計) No.2

		野田	柏市	松戸市	市川	船橋市	習志野	千葉市	印旛	香取	海匝	山武	長生	夷隅	安房	君津	市原	合計	
小児科定点数		4	9	16	12	11	10	18	16	3	4	6	4	3	4	8	7	135	
水痘	～5ヶ月～11ヶ月								1									1	
	1歳					1									3		1	5	
	2歳		1									1			4			6	
	3歳							1							3			4	
	4歳		1		1	1									2			5	
	5歳						1		2									3	
	6歳			1	3			1	2									7	
	7歳				1		2					2						5	
	8歳			1	1			1				1						1	5
	9歳			2	1	1	2												6
	10～14歳				1														1
	15～19歳																	1	1
	20歳以上																		1
合計		2	4	8	3	5	3	5			4				12		3	49	
手足口病	～5ヶ月～11ヶ月					1		1					1					3	
	1歳		1	7	1	11	15	14	5		1	1				7	3	66	
	2歳		5	17	8	29	37	45	45	4	4	1	5	3		13	2	218	
	3歳		7	7	15	19	24	25	30	5	3	3	2	1		12	1	154	
	4歳		8	4	9	14	5	15	19	1	2	1	2	1	1	2	4	88	
	5歳	1	1	2	5	5	8	21	8							2	8	61	
	6歳		3	1	1	4	6	9	15	1	1	1	1				3	1	47
	7歳		2		3		3	5	1	1			1					16	
	8歳				1	2	3	3	1								2		12
	9歳					1	5	1	1										8
	10～14歳					1	1	4	2										5
	15～19歳		1			1	1	2	2								1		6
	20歳以上				1				1				1			2	1		7
合計		1	28	40	42	88	108	145	128	12	11	7	13	5	3	50	12	693	
伝染性紅斑	～5ヶ月～11ヶ月																		
	1歳					1												1	
	2歳					2		1										3	
	3歳																		
	4歳																		
	5歳			1			1											2	
	6歳						1											1	
	7歳																		
	8歳																		
	9歳																		
	10～14歳																		
	15～19歳																		
	20歳以上																		
合計			1		3	2		1										7	
突発性発しん	～5ヶ月～11ヶ月							2		1								3	
	1歳		3	3	1	1	1	5	4		1	1					1	21	
	2歳		5	7	2	3	3	10	5		4						2	41	
	3歳				1	1		1	1									4	
	4歳			2														2	
	5歳																		
	6歳																		
	7歳																		
	8歳																		
	9歳																		
	10～14歳																		
	15～19歳																		
	20歳以上																		
合計		8	12	4	5	4	16	12		6	1					3		71	

2017年 第29週		保健所別、年齢群別報告数(男女合計)														No.3			
		野	柏	松	市	船	習	千	印	香	海	山	長	夷	安	君	市	合	
		田	市	戸	川	橋	志	葉	旛	取	匝	武	生	隅	房	津	原	計	
小児科定点数		4	9	16	12	11	10	18	16	3	4	6	4	3	4	8	7	135	
百日咳	～5ヶ月																		
	～11ヶ月																		
	1歳																		
	2歳																		
	3歳																		
	4歳																		
	5歳																		
	6歳																		
	7歳																		
	8歳																		
	9歳																		
	10～14歳																		
	15～19歳																		
20歳以上																			
合計																			
ヘルパンギーナ	～5ヶ月			1			1	1	3									6	
	～11ヶ月			1		6	5	11	5									28	
	1歳		3	7	7	16	13	37	21		6	3	1			3	1	118	
	2歳		3	2	5	9	12	19	13	1	1	3	4		1	3	5	81	
	3歳		2	2	3	6	6	14	14			1		2	1		3	54	
	4歳	1	1	1	6	2	6	9	10				1		2		1	40	
	5歳		5	2	4		9	9	6								1	36	
	6歳			3		1	3	5	3								2	17	
	7歳		1	2	1	1		4	6										15
	8歳						1		2										3
	9歳	1			1			2	2										6
	10～14歳		3				1	1	1										6
	15～19歳						1												1
20歳以上	1																	1	
合計		3	18	21	27	41	58	112	86	1	7	7	6	2	4	6	13	412	
流行性耳下腺炎	～5ヶ月																		
	～11ヶ月																		
	1歳																		
	2歳																		
	3歳								2									2	
	4歳					1		1		1								3	
	5歳		1		1	1												3	
	6歳					2	1											3	
	7歳						1											1	
	8歳				1		2	1										4	
	9歳							1										1	
	10～14歳				3	3											1	7	
	15～19歳																		
20歳以上																			
合計		1		5	7	4	3	2	1							1		24	

2017年 第29週

保健所別、年齢群別報告数(男女合計)

No.4

		野田	柏市	松戸	市川	船橋市	習志野	千葉市	印旛	香取	海浜	山武	長生	夷隅	安房	君津	市原	合計	
インフル定点数		7	14	25	19	17	16	28	24	5	7	9	7	5	7	13	11	214	
インフル エンザ	～5ヶ月 ～11ヶ月 1歳								1	1								2 1	
	2歳 3歳 4歳				2					1								3	
	5歳 6歳 7歳								4									4	
	8歳 9歳				1					1								1 2	
	10～14歳																		
	15～19歳																		
	20～29歳															1		2	
	30～39歳					1			1	3							1	6	
	40～49歳								1								1	2	
	50～59歳													1				1	
	60～69歳																		
	70～79歳 80歳以上																		
	合計				6	1			4	11				1	1	2		26	
眼科定点数		1	2	5	3	3	3	5	4	1	1	1	1		1	2	2	35	
急性 出血性 結膜炎	～5ヶ月 ～11ヶ月 1歳																		
	2歳 3歳 4歳																		
	5歳 6歳 7歳																		
	8歳 9歳																		
	10～14歳																		
	15～19歳																		
	20～29歳																		
	30～39歳							1										1	
	40～49歳				1													1	
	50～59歳																		
	60～69歳																		
	70歳以上																		
	合計				1				1									2	
流行性 角結膜炎	～5ヶ月 ～11ヶ月 1歳																		
	2歳 3歳 4歳								1	1								1 1	
	5歳 6歳 7歳				1													1	
	8歳 9歳					1												1	
	10～14歳							1										1	
	15～19歳						1											1	
	20～29歳			1		2												3	
	30～39歳					1	1											2	
	40～49歳				2		1										1	4	
	50～59歳		1												1			2	
	60～69歳						1											1	
	70歳以上							1									1	2	
	合計		1	1	3	4	4	2	2							1	2	20	

※ 千葉県の感染症情報は、千葉県感染症情報センターのホームページを御覧ください。

URL. <http://www.pref.chiba.lg.jp/eiken/c-idsc/index.html>

※ 全国の感染症情報(IDWR)は、国立感染症研究所感染症疫学センターのホームページを御覧ください。

URL. <http://www.niid.go.jp/niid/ja/from-idsc.html>

千葉県結核・感染症週報 2017年 第29週

発行 千葉県衛生研究所
千葉県健康福祉部
千葉県医師会
事務局 千葉県衛生研究所感染疫学研究室内
千葉県感染症情報センター
〒260-8715 千葉市中央区仁戸名町 666-2
TEL. 043(266)6723 FAX. 043(265)5544

本週報は、感染症の予防及び感染症の患者に対する医療に関する法律に基づくものであり、千葉県内の医療従事者、定点医療機関、県及び千葉市保健所の皆様の御協力を得て、千葉県衛生研究所感染疫学研究室内の千葉県感染症情報センターにおいて編集したものです。

また、本週報は速報性を重視しておりますので、今後の調査などの結果に応じて、若干の変更が生ずることがありますが、その場合には週報上にて訂正させていただきます。

なお、週報の内容について、学術的研究、あるいは公衆衛生活動にかかわる業務以外の目的においては、無断転載を禁じます。