

# Chiba Weekly Report

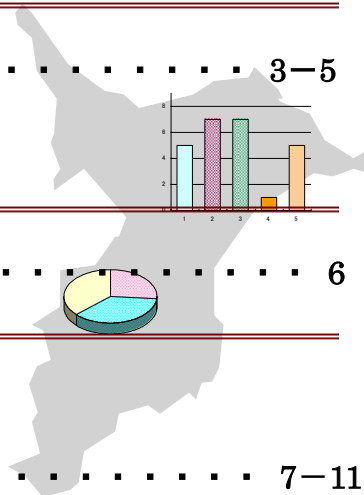
2017 — 第8週 — 2017/2/20～2017/2/26

## 千葉県結核・感染症週報

千葉県感染症天気図 . . . . . 2

今週の注目疾患 . . . . . 3-5

インフルエンザ、急性脳炎



全数報告疾患集計表 . . . . . 6



定点報告（五類感染症）

疾病別グラフ . . . . . 7-11

〈男女合計〉

RS ウイルス感染症・咽頭結膜熱・A 群溶血性レンサ球菌咽頭炎・感染性胃腸炎・  
水痘・手足口病・伝染性紅斑・突発性発しん・百日咳・ヘルパンギーナ・  
流行性耳下腺炎・インフルエンザ・急性出血性結膜炎・流行性角結膜炎・  
クラミジア肺炎・細菌性髄膜炎・マイコプラズマ肺炎・無菌性髄膜炎・  
感染性胃腸炎（ロタウイルス）

疾患別・保健所別・年齢階級別集計表 . . . . . 12-15

〈男女合計〉

RS ウイルス感染症・咽頭結膜熱・A 群溶血性レンサ球菌咽頭炎・感染性胃腸炎・  
水痘・手足口病・伝染性紅斑・突発性発しん・百日咳・ヘルパンギーナ・  
流行性耳下腺炎・インフルエンザ・急性出血性結膜炎・流行性角結膜炎

### 定点把握対象の五類感染症

千葉県感染症天気図 2017年 第8週

定点当たり報告数＝報告数/定点医療機関数

上段は定点当たり報告数

下段は報告数

定点	疾病名	流行状況	コメント	8週	7週	6週	5週	4週
小児科	小児科定点医療機関数			135	135	135	135	135
	RSウイルス感染症		香取(1.0)	0.08 11	0.10 13	0.14 19	0.11 15	0.11 15
	咽頭結膜熱		船橋市(1.5)	0.20 27	0.22 30	0.16 21	0.16 21	0.07 10
	A群溶血性レンサ球菌咽頭炎		柏市(7.1)、船橋市(7.1)、香取(7.0)	3.73 503	4.04 546	3.56 480	3.44 465	3.26 440
	感染性胃腸炎		山武(8.7)	5.36 724	4.99 674	4.40 594	4.72 637	4.70 635
	水痘			0.39 52	0.33 45	0.18 24	0.32 43	0.28 38
	手足口病			0.01 1	0.04 6	0.03 4	0.14 19	0.13 18
	伝染性紅斑			0.07 9	0.09 12	0.11 15	0.10 13	0.10 13
	突発性発しん		船橋市(1.0)	0.41 56	0.36 48	0.36 48	0.34 46	0.33 44
	百日咳			0.00 0	0.01 1	0.00 0	0.02 3	0.00 0
	ヘルパンギーナ			0.00 0	0.01 1	0.01 1	0.01 1	0.01 2
	流行性耳下腺炎			0.17 23	0.30 41	0.24 33	0.19 25	0.24 32
	インフルエンザ*	インフルエンザ定点医療機関数			215	215	215	215
インフルエンザ*			松戸(21.6)、船橋市(21.3)、柏市(21.1)、習志野(21.1)	17.94 3857	27.02 5809	31.85 6848	45.27 9734	51.40 11050
眼科	眼科定点医療機関数			34	35	35	35	35
	急性出血性結膜炎			0.00 0	0.00 0	0.03 1	0.06 2	0.00 0
	流行性角結膜炎			0.65 22	0.71 25	0.71 25	0.51 18	0.63 22
基幹病院	基幹定点医療機関数			9	9	9	9	9
	クラミジア肺炎(オウム病を除く)			0.00 0	0.00 0	0.00 0	0.00 0	0.00 0
	細菌性髄膜炎			0.00 0	0.00 0	0.00 0	0.00 0	0.00 0
	マイコプラズマ肺炎		5～9歳4例、40代1例	0.56 5	0.33 3	0.67 6	0.33 3	0.67 6
	無菌性髄膜炎		30代1例、60代1例	0.22 2	0.22 2	0.11 1	0.11 1	0.00 0
	感染性胃腸炎(ロタウイルス)			0.00 0	0.00 0	0.11 1	0.11 1	0.00 0
全数	麻しん			0	0	0	0	0
	風しん			0	0	0	0	0

備考

増加 やや増加 変化なし やや減少 減少

※全数届出の項目は、診断日と報告日が異なるため、数字が変動することがあります。

### 【今週の注目疾患】

#### インフルエンザ

2017年8週の県全体の定点当たり報告数は、7週の27.02から減少し17.94となった。4週連続で減少したものの報告数が多い状態が続いている。また、A型の報告数は減少しているが、B型の報告数は増加しており、今後も流行状況に注意が必要である。

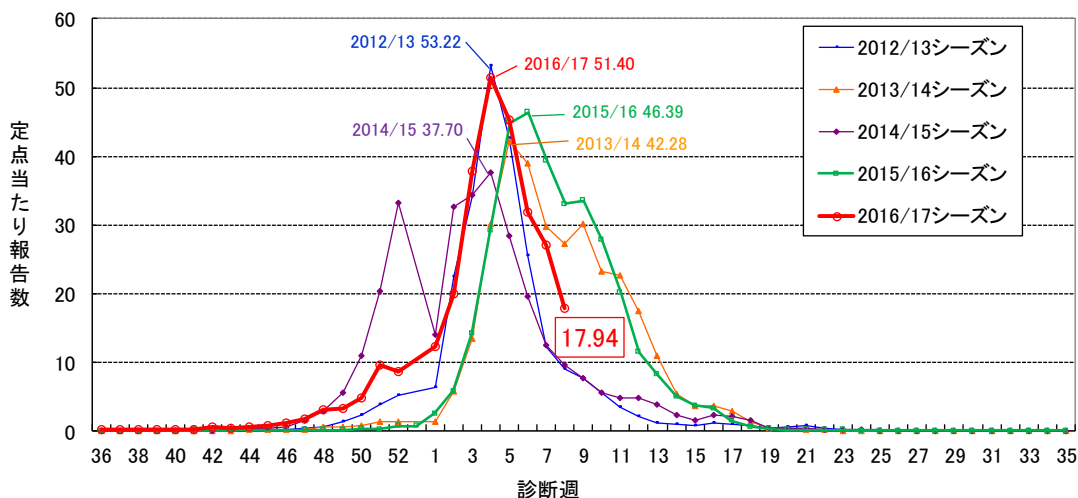
保健所別の定点当たり報告数は、16保健所全ての保健所管内で減少し、松戸(21.64)、船橋市(21.29)、柏市(21.14)、習志野(21.06)、君津(19.77)、印旛(18.29)が多い。

2017年8週の年齢群別報告割合は、5～9歳30.3%、0～4歳18.6%、10～14歳16.4%が多く、2016/17シーズン全体では、5～9歳25.4%、10～14歳18.6%、0～4歳15.9%が多かった。

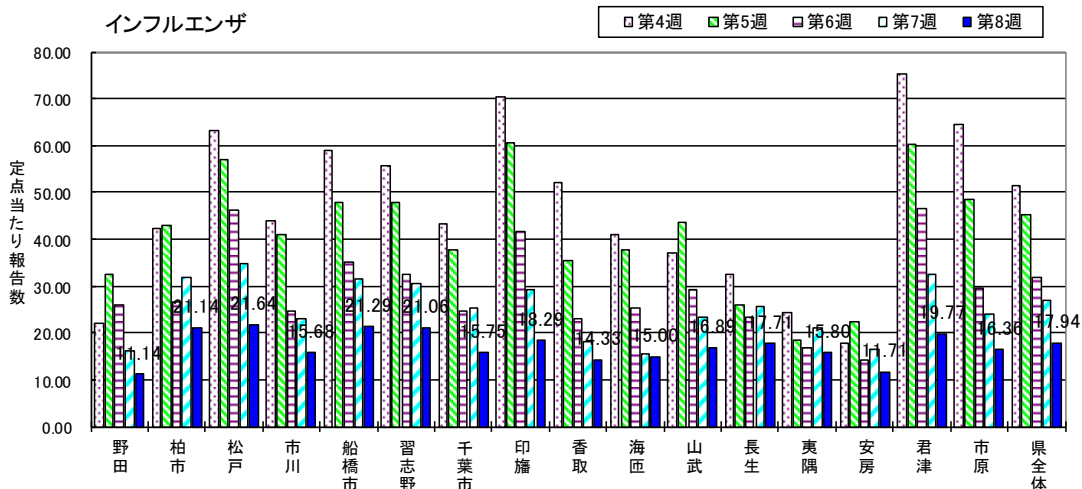
2017年8週の小児科・インフルエンザ定点医療機関の協力による迅速診断結果の報告は、3,728例中A型3,207例(86.0%)、B型513例(13.8%)、A and B型3例(0.1%)、A or B型5例(0.1%)であった。A型の報告数は減少したが、B型の報告数は増加した。2016/17シーズン合計では、57,223例中A型54,443例(95.1%)、B型2,541例(4.4%)、A and B型42例(0.1%)、A or B型197例(0.3%)となった。

平成28年度 今冬のインフルエンザ総合対策について(厚生労働省)  
 URL: <http://www.mhlw.go.jp/bunya/kenkou/influenza/index.html>

千葉県の流行シーズン別インフルエンザ定点当たり報告数



インフルエンザ



急性脳炎(ウエストナイル脳炎、西部ウマ脳炎、ダニ媒介脳炎、東部ウマ脳炎、日本脳炎、ベネズエラウマ脳炎及びリフトバレー熱を除く)(以降急性脳炎と表記する。)

千葉県では、2012年48例、2013年32例、2014年55例、2015年54例、2016年63例の届出があった。2017年1～8週に17例の届出があり、昨年同時期(2016年1～8週)の届出数14例を超えた。昨年と比較し2月の届出数が増加していることから、2012年～2017年8週に届出のあった269例の発生状況をまとめた。

図1 2012年～2017年8週千葉県の急性脳炎 年別・性別届出数

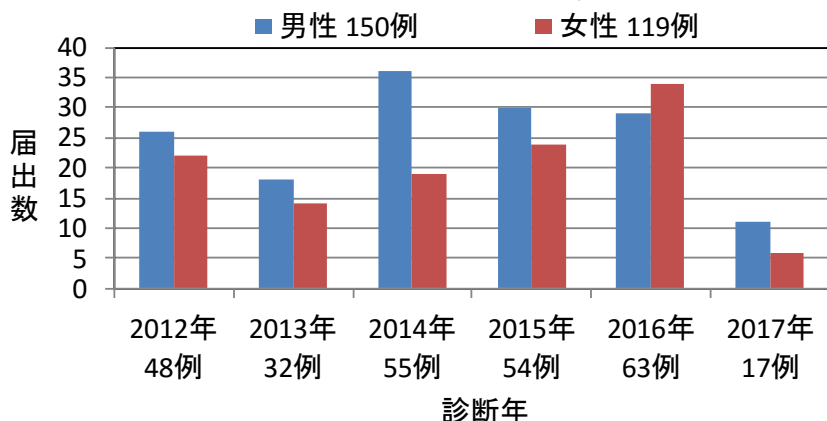


図2 2012年～2017年8週千葉県の急性脳炎 年別・診断月別届出数

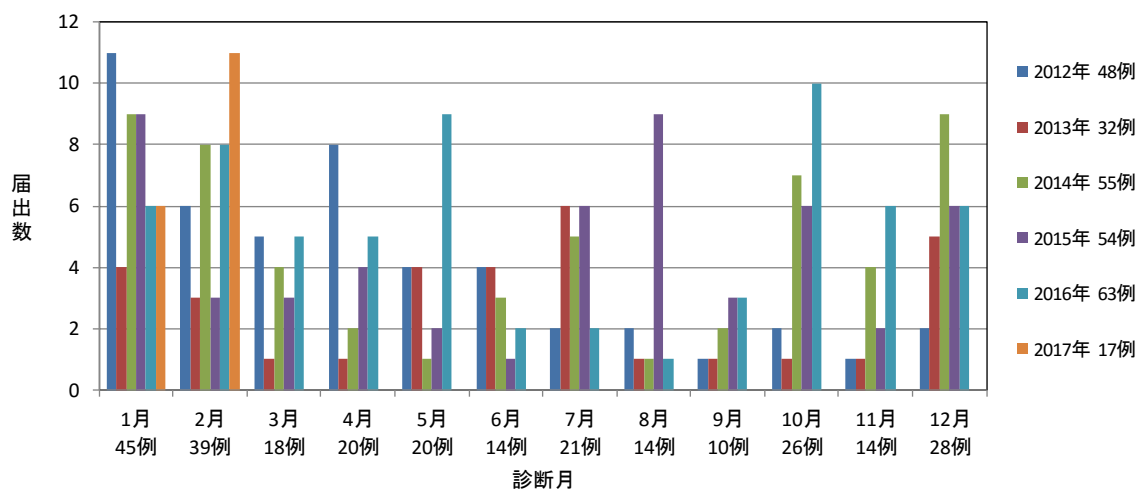


表1 2012年～2017年8週千葉県の急性脳炎 年別・性別・年齢群届出数

年齢群	2012年		2013年		2014年		2015年		2016年		2017年		合計			
	男性	女性	男性	女性	男性	女性	男性	女性	男性	女性	男性	女性	合計	%		
5歳未満	15	17	10	9	19	11	15	17	15	14	9	4	83	72	155	57.6
5～9歳	6	3	5	5	5	3	7	2	4	13	1	0	28	26	54	20.1
10代	5	2	2	0	8	0	4	2	10	5	1	2	30	11	41	15.2
20代	0	0	0	0	1	0	1	1	0	0	0	0	2	1	3	1.1
30代	0	0	1	0	2	1	0	0	0	0	0	0	3	1	4	1.5
40代	0	0	0	0	0	0	0	0	0	1	0	0	0	1	1	0.4
50代	0	0	0	0	0	1	2	0	0	1	0	0	2	2	4	1.5
60代	0	0	0	0	0	1	0	2	0	0	0	0	0	3	3	1.1
70代	0	0	0	0	1	2	0	0	0	0	0	0	1	2	3	1.1
80代	0	0	0	0	0	0	1	0	0	0	0	0	1	0	1	0.4
合計	26	22	18	14	36	19	30	24	29	34	11	6	150	119	269	100.0
年合計	48		32		55		54		63		17		55.8%	44.2%		

類型別では、患者 267 例(99.3%)、感染症死亡者の死体 2 例(0.7%)であった。

病型別では、病原体不明 178 例(65.9%)、インフルエンザウイルス 51 例(18.9%)が多かった(表 2)。病型がインフルエンザウイルスであった症例について月別に図 3 に示す。

性別では、男性 150 例(55.8%)、女性 119 例(44.2%)であった(図 1、表 1)。

年齢群別では、5 歳未満が 155 例で 57.6%、5～9 歳が 54 例で 20.1%を占めた(表 1)。

診断月別では、12 月から 2 月に多い(図 2)。

症状等として報告されたのは、意識障害 236 例(87.7%)、発熱 231 例(85.9%)、痙攣 171 例(63.6%)、髄液細胞数の増加 59 例(21.9%)、嘔吐 45 例(16.7%)、頭痛 39 例(14.5%)、項部硬直 24 例(8.9%)であった(複数報告あり)。

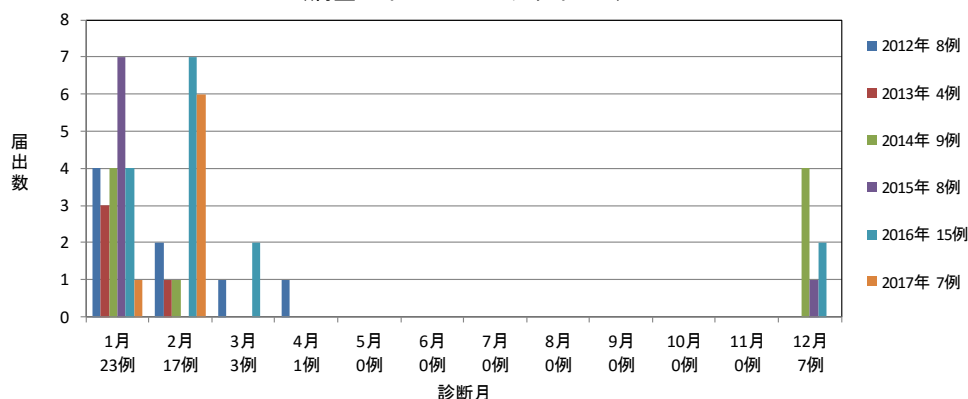
診断方法として報告されたのは、(1) 38 度以上の高熱 221 例(82.2%)、(2) 何らかの中樞神経症状 235 例(87.4%)、(3) 先行感染症状 143 例(53.2%)であった(複数報告あり)。

表2 2012年～2017年8週千葉県の急性脳炎 年別・病型別届出数(疑い含む、複数報告あり)

病型	2012年 2013年 2014年 2015年 2016年 2017年						合計	
							届出数	%
<b>病原体</b>								
インフルエンザウイルス	8	4	9	8	15	7	51	18.9
A型(再掲)	3	3	5	4	12	7	34	12.6
B型(再掲)	3	0	0	0	1	0	4	1.5
型不明(再掲)	2	1	4	4	2	0	13	4.8
RSウイルス	0	1	0	2	1	0	4	1.5
ヒトメタニューモウイルス	0	0	0	1	0	0	1	0.4
アデノウイルス	0	1	0	0	0	0	1	0.4
マイコプラズマ	1	0	0	1	0	0	2	0.7
ノロウイルス	0	0	1	0	0	0	1	0.4
ロタウイルス	0	0	2	0	1	3	6	2.2
ヒトヘルペスウイルス6型	1	0	5	1	3	0	10	3.7
ヒトヘルペスウイルス7型	0	1	0	0	0	0	1	0.4
単純ヘルペスウイルス	0	0	3	0	1	0	4	1.5
コクサッキーウイルスA4	0	0	0	0	1	0	1	0.4
コクサッキーウイルスB3	0	0	0	0	1	0	1	0.4
コクサッキーウイルスB5	0	1	0	0	0	0	1	0.4
パレコウイルス	0	0	0	0	1	0	1	0.4
ライノウイルス	0	1	0	0	0	0	1	0.4
サルモネラ	0	0	1	0	0	0	1	0.4
水痘帯状疱疹ウイルス	1	0	0	0	0	0	1	0.4
EBウイルス	0	0	1	0	0	0	1	0.4
麻疹ウイルス	0	0	1	0	0	0	1	0.4
その他	1	0	0	1	0	0	2	0.7
病原体不明	36	23	33	40	39	7	178	65.9
合計	48	32	56	54	63	17	270	100.0

※2014年の1例は単純ヘルペスウイルスとEBウイルスの2種の報告あり

図3 2012年～2017年8週千葉県の急性脳炎 年別・診断月別届出数 (病型がインフルエンザウイルス)



## 第8週全数報告疾患集計表

一類感染症	今週	累計(年)
エボラ出血熱	0	0
クリミア・コンゴ出血熱	0	0
痘そう	0	0
南米出血熱	0	0
ペスト	0	0
マールブルグ病	0	0
ラッサ熱	0	0

二類感染症	今週	累計(年)
急性灰白髄炎	0	0
結核	19	204
ジフテリア	0	0
重症急性呼吸器症候群(SARS)	0	0
中東呼吸器症候群(MERS)	0	0
鳥インフルエンザ(H5N1)	0	0
鳥インフルエンザ(H7N9)	0	0

三類感染症	今週	累計(年)
コレラ	0	0
細菌性赤痢	0	2
腸管出血性大腸菌感染症	1	1
腸チフス	0	0
パラチフス	0	0

四類感染症(その1)	今週	累計(年)
E型肝炎	1	6
ウエストナイル熱(ウエストナイル脳炎を含む)	0	0
A型肝炎	0	1
エキノコックス症	0	0
黄熱	0	0
オウム病	0	0
オムスク出血熱	0	0
回帰熱	0	0
キャサヌル森林病	0	0
Q熱	0	0
狂犬病	0	0
コクシジオイデス症	0	0
サル痘	0	0
ジカウイルス感染症	0	0
重症熱性血小板減少症候群(SFTS)	0	0
腎症候性出血熱	0	0
西部ウマ脳炎	0	0
ダニ媒介脳炎	0	0
炭疽	0	0
チクングニア熱	0	0
つつが虫病	0	6
デング熱	0	1
東部ウマ脳炎	0	0
鳥インフルエンザ(H5N1及びH7N9を除く)	0	0
ニパウイルス感染症	0	0

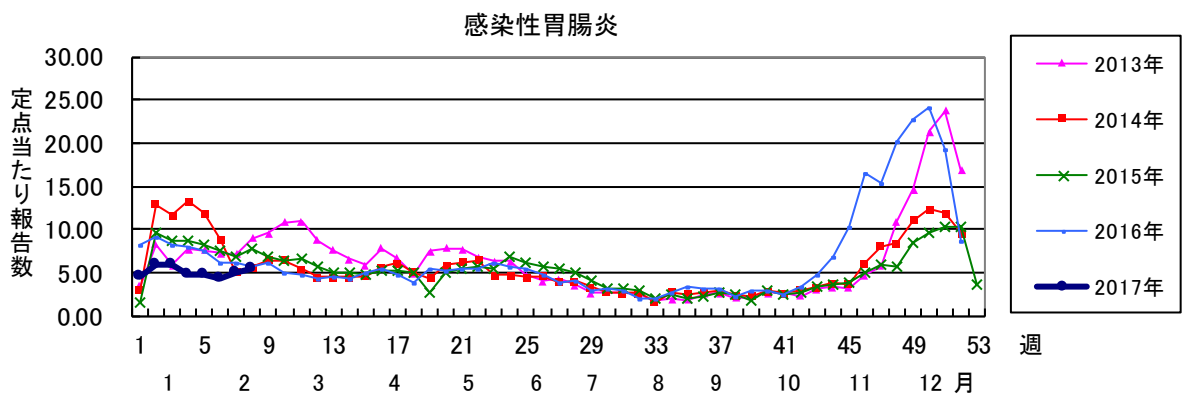
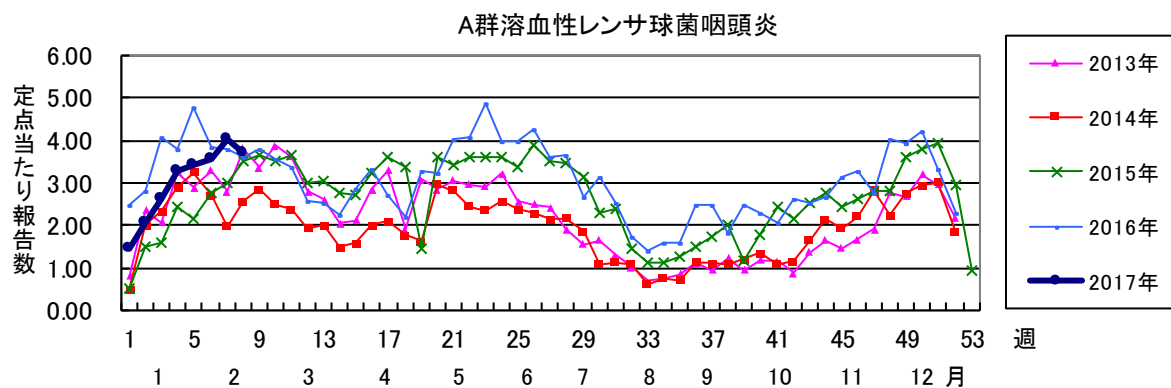
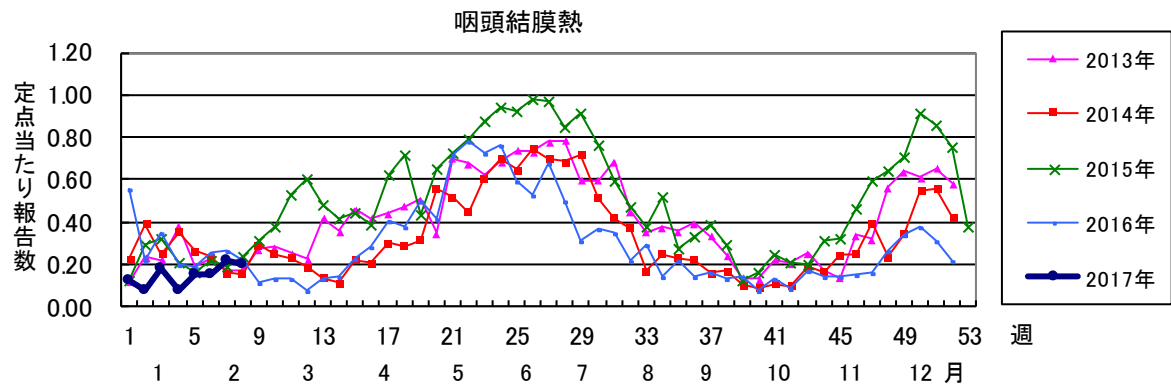
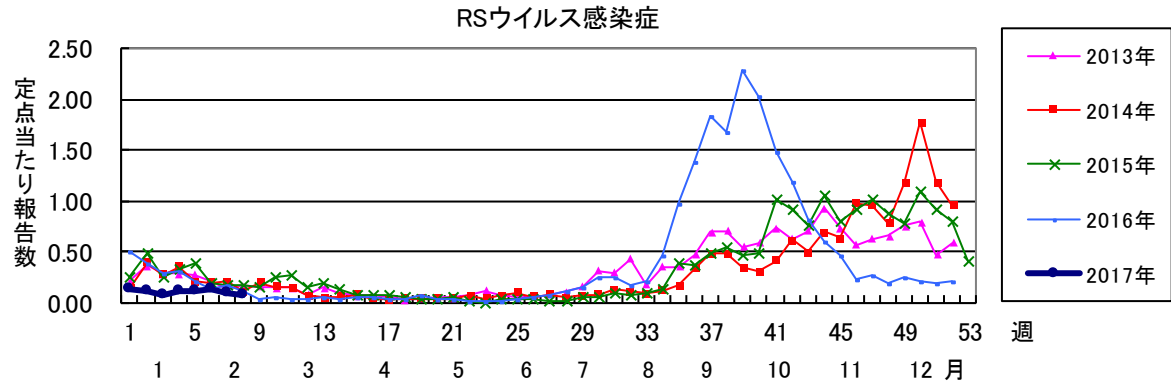
四類感染症(その2)	今週	累計(年)
日本紅斑熱	0	0
日本脳炎	0	0
ハンタウイルス肺症候群	0	0
Bウイルス病	0	0
鼻疽	0	0
ブルセラ症	0	0
ベネズエラウマ脳炎	0	0
ヘンドラウイルス感染症	0	0
発しんチフス	0	0
ボツリヌス症	0	0
マラリア	0	1
野兔病	0	0
ライム病	0	0
リッサウイルス感染症	0	0
リフトバレー熱	0	0
類鼻疽	0	0
レジオネラ症	0	6
レプトスピラ症	0	0
ロッキー山紅斑熱	0	0

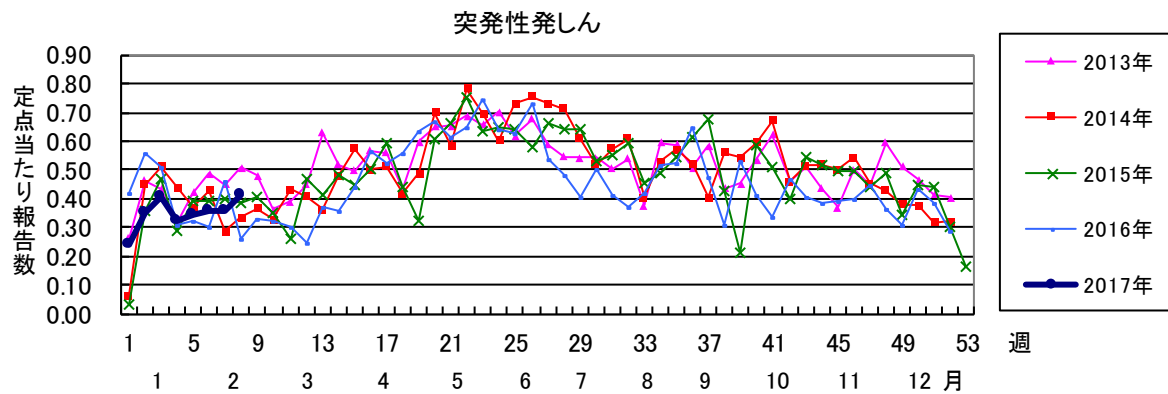
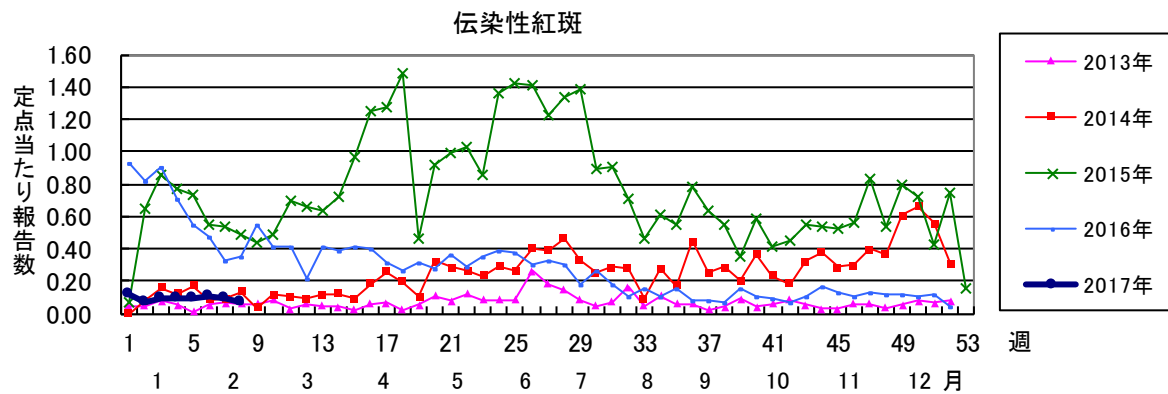
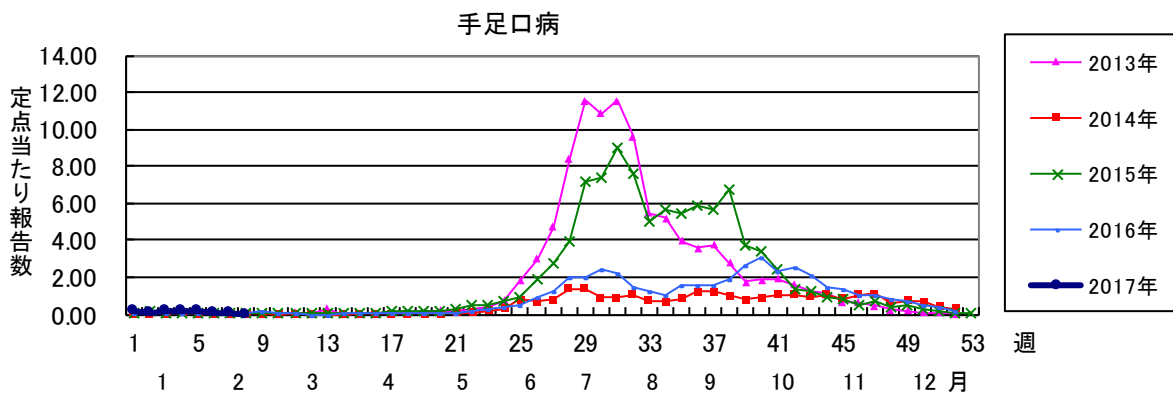
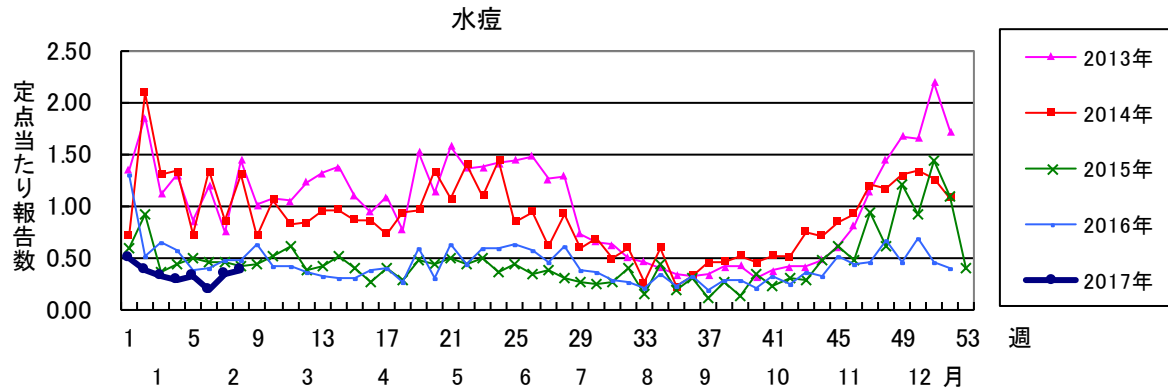
  

五類感染症(全数)	今週	累計(年)
アメーバ赤痢	1	6
ウイルス性肝炎(E型肝炎及びA型肝炎を除く)	0	2
カルバペネム耐性腸内細菌科細菌感染症	0	12
急性脳炎(ウエストナイル脳炎、西部ウマ脳炎、ダニ媒介脳炎、東部ウマ脳炎、日本脳炎、ベネズエラウマ脳炎及びリフトバレー熱を除く)	4	17
クリプトスポリジウム症	0	0
クロイツフェルト・ヤコブ病	0	0
劇症型溶血性レンサ球菌感染症	1	1
後天性免疫不全症候群	0	5
ジアルジア症	0	1
侵襲性インフルエンザ菌感染症	0	0
侵襲性髄膜炎菌感染症	0	1
侵襲性肺炎球菌感染症	4	38
水痘(入院例)	1	1
先天性風しん症候群	0	0
梅毒	4	18
播種性クリプトコックス症	0	0
破傷風	0	0
バンコマイシン耐性黄色ブドウ球菌感染症	0	0
バンコマイシン耐性腸球菌感染症	0	0
風しん	0	0
麻しん	0	0
薬剤耐性アシネトバクター感染症	0	1

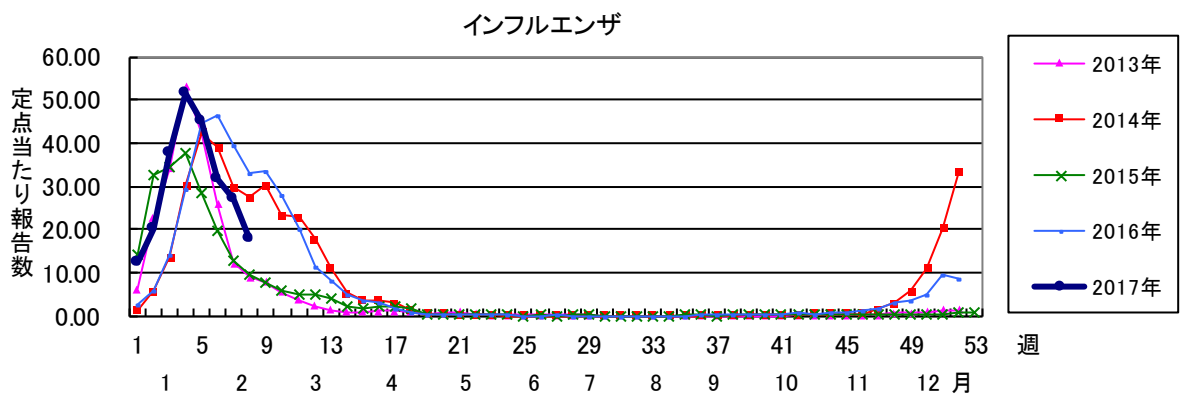
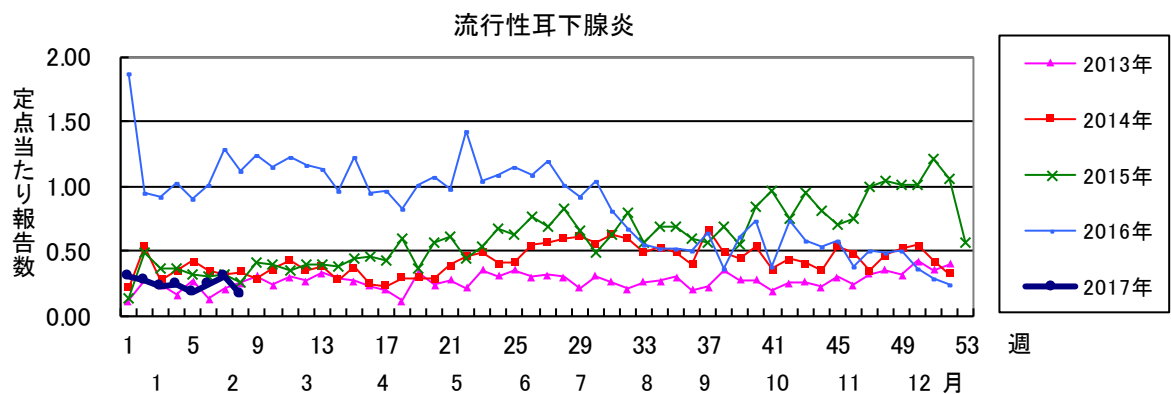
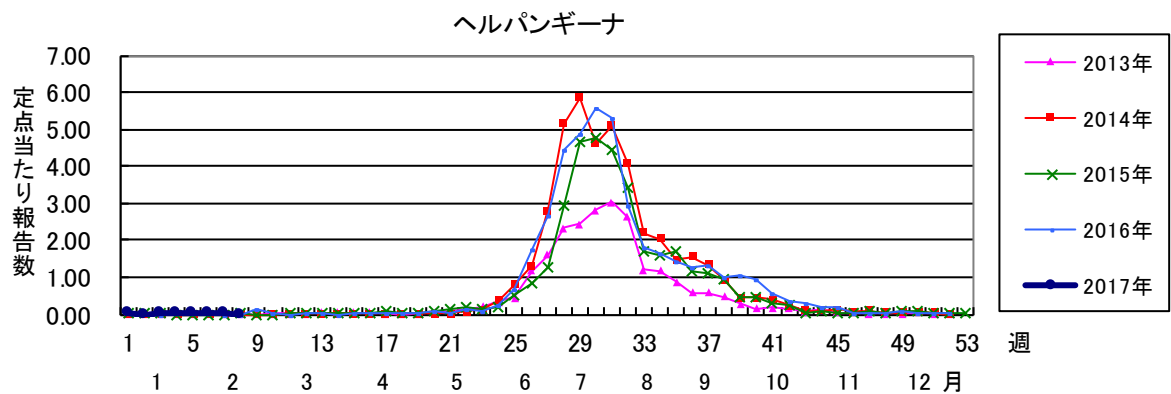
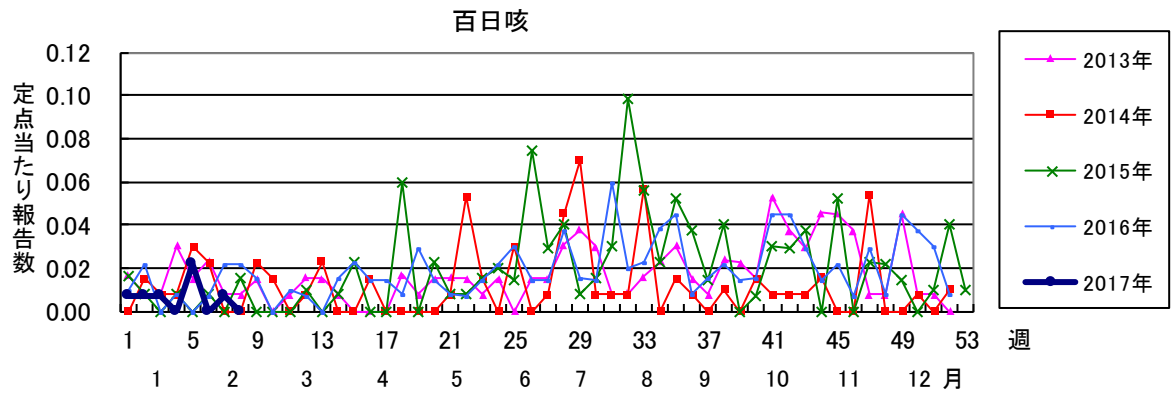
  

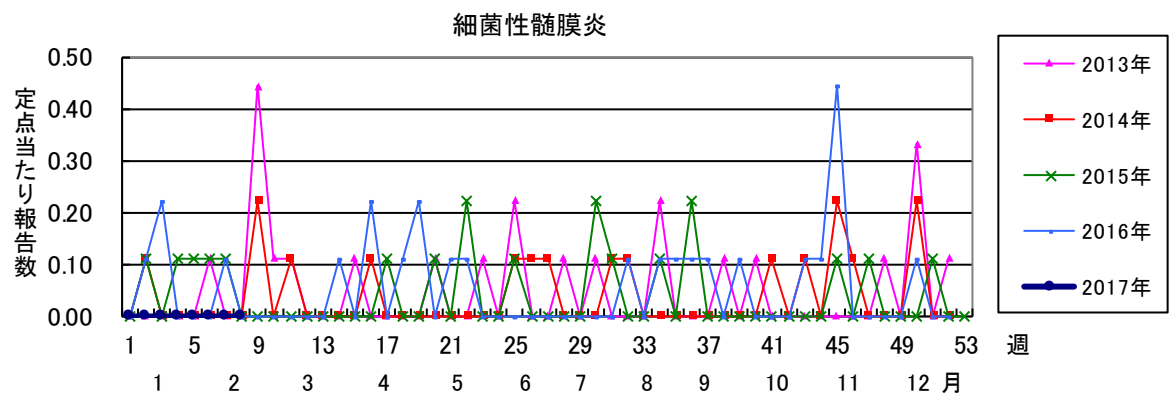
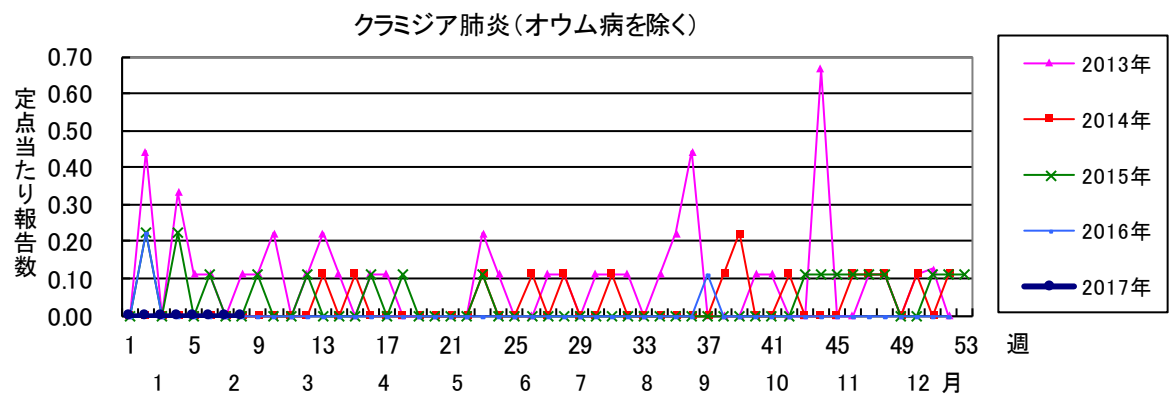
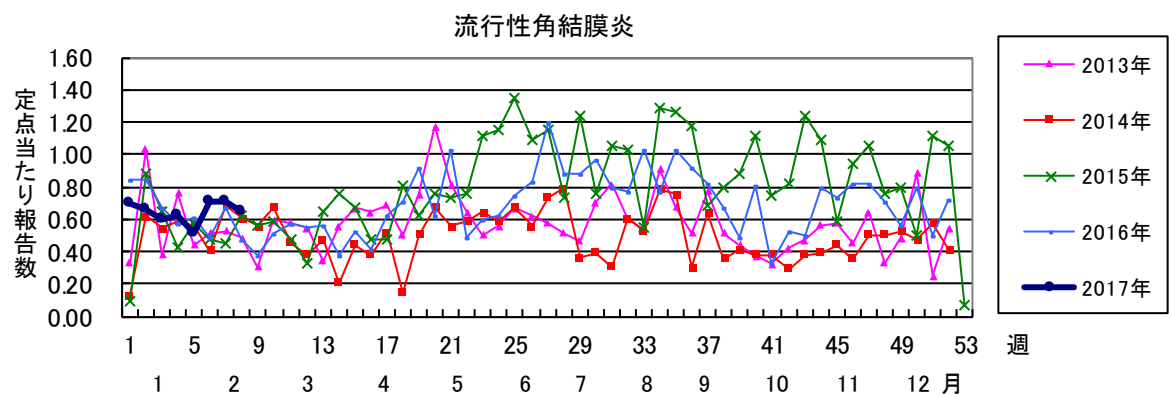
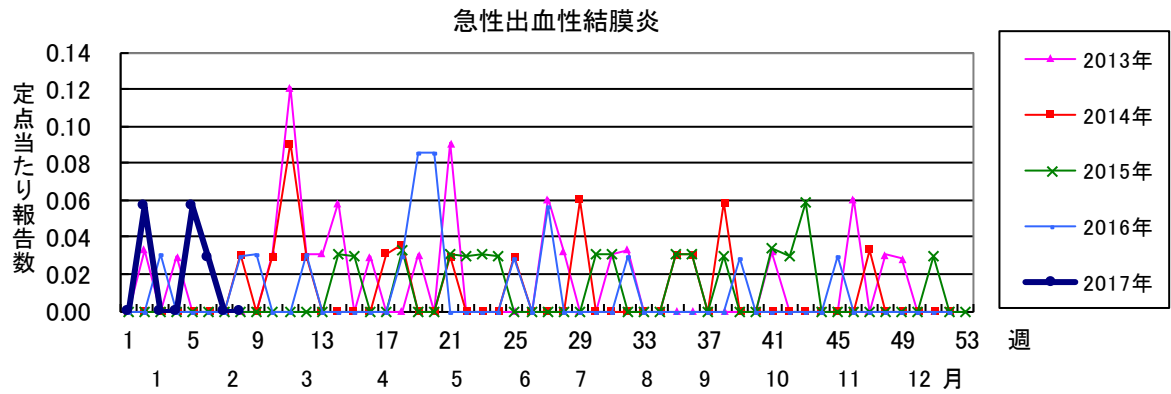
新型インフルエンザ等感染症	今週	累計(年)
新型インフルエンザ	0	0
再興型インフルエンザ	0	0

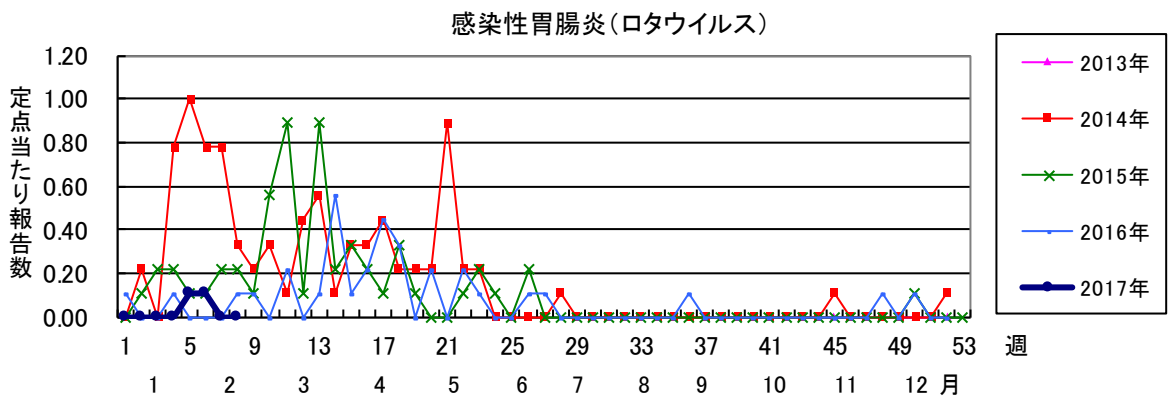
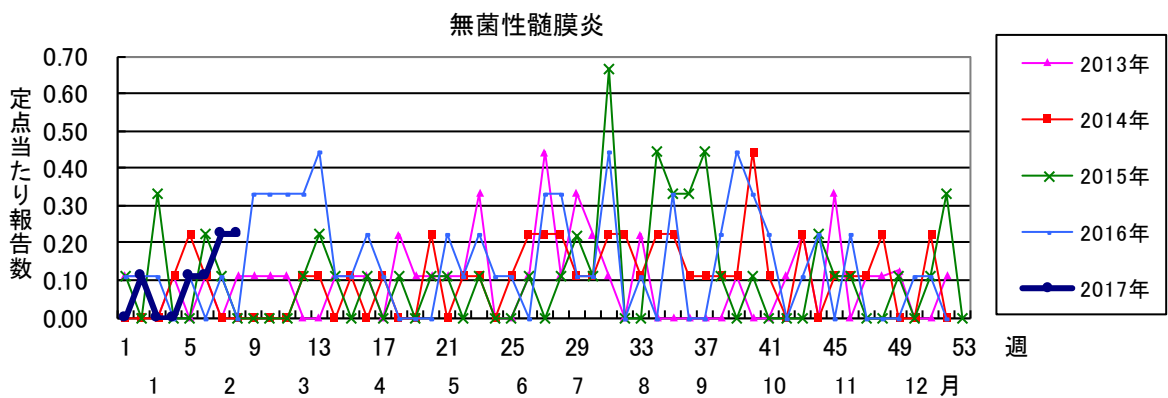
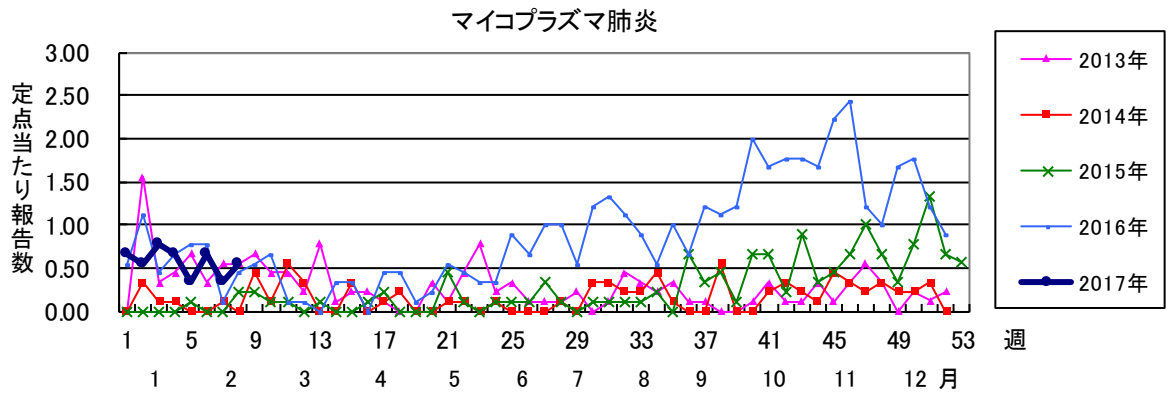












2017年 第8週		保健所別、年齢群別報告数(男女合計)														No.1			
		野田	柏市	松戸	市川	船橋市	習志野	千葉市	印旛	香取	海匝	山武	長生	夷隅	安房	君津	市原	合計	
小児科定点数		4	9	16	12	11	10	18	16	3	4	6	4	3	4	8	7	135	
RSウイルス感染症	～5ヶ月		1						2	1								4	
	～11ヶ月		1		1			1	1						1			5	
	1歳									1								1	
	2歳									1								1	
	3歳																		
	4歳																		
	5歳																		
	6歳																		
	7歳																		
	8歳																		
	9歳																		
	10～14歳																		
	15～19歳																		
20歳以上																			
合計		2		1				1	3	3					1			11	
咽頭結膜熱	～5ヶ月																		
	～11ヶ月		1				1											2	
	1歳			1	1	1												3	
	2歳				1	7												8	
	3歳			1		5						1						7	
	4歳					1		1										2	
	5歳					1		1										2	
	6歳					1												1	
	7歳																		
	8歳																		
	9歳																		
	10～14歳						2											2	
	15～19歳																		
20歳以上																			
合計		1	2	2	16	3	2					1						27	
A群溶血性レンサ球菌咽頭炎	～5ヶ月															1		1	
	～11ヶ月															1		1	
	1歳		1	5		3		4					1	1		1		16	
	2歳			6		2	1	3	2			2	1	1		1		19	
	3歳	1	2	9		2	3	2	6	1	1			2				29	
	4歳	1	9	12	2	7	4	4	10	3	2	4	3	1		1		63	
	5歳	3	7	7	3	12	1	7	11	5	4	3	3	2	1	3		72	
	6歳	1	11	11	4	14	6	5	12	4	1	2	1					72	
	7歳		5	5	3	6	3	3	8	3			1		2			39	
	8歳	2	8	5	1	17	1	2	9	1	1	1				1		49	
	9歳		6	5		4	4	5	6	1		2						33	
	10～14歳	5	12	11		9	5	7	9	2	5	3	4		1	4	1	78	
	15～19歳		1				1						1					3	
20歳以上	1	2	1	3	2		1	4	1	1	4	5	2			1	28		
合計	14	64	77	16	78	29	43	77	21	15	21	20	9	4	13	2	503		
感染性胃腸炎	～5ヶ月																		
	～11ヶ月			6	4	1	4	3	5						1			24	
	1歳		3	10	13	7	9	16	8		4	5	1			1	2	79	
	2歳		1	15	12	7	6	11	11	1	2	3				1		70	
	3歳		8	10	4	6	3	15	6		2	2					3	59	
	4歳	2	4	11	9	7		11	13		1	2			1	3	1	65	
	5歳	1	8	9	7	5	3	15	5		3	1	1		1	2	4	65	
	6歳		6	8	4	7	1	8	9		3	3	1		2		3	55	
	7歳		3	5	5	4	2	7	5		2	5					3	41	
	8歳		4	6	1	7	2	6	3	2	3	1					1	36	
	9歳	1	4	2	3	1		4	4		2	1			1		1	24	
	10～14歳	1	4	3	5	11	2	15	10	3	4	5	1			1	8	73	
	15～19歳		3	1	2			1	3	2	1	2	2			1	2	20	
20歳以上	8	19	7	9	2	4	1	8	3		22	7	2		4	17	113		
合計	13	67	93	78	65	36	113	90	11	27	52	13	2	6	13	45	724		

2017年 第8週		保健所別、年齢群別報告数(男女合計)														No.2			
		野田	柏市	松戸	市川	船橋市	習志野	千葉市	印旛	香取	海匝	山武	長生	夷隅	安房	君津	市原	合計	
小児科定点数		4	9	16	12	11	10	18	16	3	4	6	4	3	4	8	7	135	
水痘	～5ヶ月 ～11ヶ月						1	1										2	
	1歳			1		1												2	
	2歳				1			2									1	4	
	3歳		1	1	1				2							2	1	8	
	4歳					2		1										3	
	5歳		2	2		1		2	1				1				2	11	
	6歳		1															1	
	7歳			1	1		1	3	1									7	
	8歳			1	1	2		1				1						6	
	9歳							1	1									2	
	10～14歳				1	1	1		1				1				1	6	
	15～19歳																		
	20歳以上																		
合計		4	6	5	7	3	11	6				1	2			2	5	52	
手足口病	～5ヶ月 ～11ヶ月																		
	1歳								1									1	
	2歳																		
	3歳																		
	4歳																		
	5歳																		
	6歳																		
	7歳																		
	8歳																		
	9歳																		
	10～14歳																		
	15～19歳																		
	20歳以上																		
合計								1										1	
伝染性紅斑	～5ヶ月 ～11ヶ月																		
	1歳				1	1												2	
	2歳					1												1	
	3歳																		
	4歳																		
	5歳										1							1	
	6歳									1								1	
	7歳					1		1										2	
	8歳																		
	9歳					1												1	
	10～14歳															1		1	
	15～19歳																		
	20歳以上																		
合計					1	4		1		2					1			9	
突発性発しん	～5ヶ月 ～11ヶ月		3		3	5		2	1			1				1	1	17	
	1歳		4	4	1	4	4	6	4		1			1	1		1	31	
	2歳				1	2	3		1									7	
	3歳																		
	4歳			1														1	
	5歳																		
	6歳																		
	7歳																		
	8歳																		
	9歳																		
	10～14歳																		
	15～19歳																		
	20歳以上																		
合計			7	5	5	11	7	8	6		1	1		1	1	1	2	56	

2017年 第8週		保健所別、年齢群別報告数(男女合計)														No.3			
		野	柏	松	市	船	習	千	印	香	海	山	長	夷	安	君	市	合	
		田	市	戸	川	橋	志	葉	旛	取	匝	武	生	隅	房	津	原	計	
小児科定点数		4	9	16	12	11	10	18	16	3	4	6	4	3	4	8	7	135	
百日咳	～5ヶ月																		
	～11ヶ月																		
	1歳																		
	2歳																		
	3歳																		
	4歳																		
	5歳																		
	6歳																		
	7歳																		
	8歳																		
	9歳																		
	10～14歳																		
	15～19歳																		
	20歳以上																		
合計																			
ヘルパンギーナ	～5ヶ月																		
	～11ヶ月																		
	1歳																		
	2歳																		
	3歳																		
	4歳																		
	5歳																		
	6歳																		
	7歳																		
	8歳																		
	9歳																		
	10～14歳																		
	15～19歳																		
	20歳以上																		
合計																			
流行性耳下腺炎	～5ヶ月																		
	～11ヶ月																		
	1歳																		
	2歳																		
	3歳																		
	4歳																		
	5歳																		
	6歳																		
	7歳																		
	8歳																		
	9歳																		
	10～14歳																		
	15～19歳																		
	20歳以上																		
合計		2	3	2	2	2	2	2	9							1		23	

2017年 第8週		保健所別、年齢群別報告数(男女合計)														No.4		
		野田	柏市	松戸	市川	船橋市	習志野	千葉市	印旛	香取	海匝	山武	長生	夷隅	安房	君津	市原	合計
インフル定点数		7	14	25	19	17	16	28	24	6	7	9	7	5	7	13	11	215
インフル エンザ	～5ヶ月 ～11ヶ月 1歳	1		2		1		1	1					1		2		9
	2歳		6	4	2	2	4	5	7	1	2				1		1	35
	3歳	1	20	22	8	22	14	10	16	2	3	8	4	1	1	7	5	144
	4歳	2	11	23	15	16	17	25	17	3	2	4	2				5	151
	5歳	3	18	28	10	16	20	22	24	1	7	5	2	2	2	8	5	173
	6歳	2	13	35	14	22	16	36	21	4	6	3	3	3	5	18	5	206
	7歳	6	13	37	14	23	25	24	30	6	10	9	4	4	1	27	12	245
	8歳	3	25	35	12	24	25	30	27	4	13	2	8	4	5	6	7	230
	9歳	2	16	39	16	22	41	21	27	1	9	12	4	1	1	6	5	223
	10～14歳	3	22	38	21	37	30	23	17	2	7	5	1	2	6	16	5	235
	15～19歳	2	23	38	23	31	23	24	21	5	5	5	2	2	6	17	8	235
	20～29歳	11	40	95	69	55	54	79	74	17	17	29	23	9	11	36	15	634
	30～39歳	6	9	17	11	13	6	23	25	4	3	7	10	6	2	15	19	176
	40～49歳	7	7	28	17	15	8	17	21	8	3	18	11	6	3	20	13	202
	50～59歳	8	21	32	24	17	18	19	35	10	6	16	6	6	7	18	15	258
60～69歳	2	18	29	19	22	15	30	24	6	3	5	14	3	8	24	22	244	
70～79歳	8	13	14	12	10	7	15	19	8	5	9	8	5	5	12	13	163	
80歳以上	4	15	13	5	4	6	18	13	3	1	10	11	9	9	16	15	152	
合計	5	6	7	5	9	6	14	11		1	4	4	6	4	2	5	89	
合計	2		5	1	1	2	5	9	1	2	1	7	8	6	2	1	53	
合計	78	296	541	298	362	337	441	439	86	105	152	124	79	82	257	180	3857	
眼科	定点数	1	1	5	3	3	3	5	4	1	1	1	1		1	2	2	34
急性 出血性 結膜炎	～5ヶ月 ～11ヶ月 1歳																	
	2歳																	
	3歳																	
	4歳																	
	5歳																	
	6歳																	
	7歳																	
	8歳																	
	9歳																	
	10～14歳																	
	15～19歳																	
	20～29歳																	
	30～39歳																	
	40～49歳																	
	50～59歳																	
60～69歳																		
70歳以上																		
合計																		
流行性 角結膜炎	～5ヶ月 ～11ヶ月 1歳																	
	2歳								1									1
	3歳																	
	4歳																	
	5歳								1									1
	6歳																	
	7歳																	
	8歳																	
	9歳						1											1
	10～14歳																	
	15～19歳							1	1									2
	20～29歳				2						1					1		4
	30～39歳				2	1		2	1								1	7
	40～49歳				1	1		1									1	4
	50～59歳							1										1
60～69歳							1										1	
70歳以上																		
合計			5	2		1	6	4			1				1	2	22	

※ 千葉県の感染症情報は、千葉県感染症情報センターのホームページを御覧ください。

URL. <http://www.pref.chiba.lg.jp/eiken/c-idsc/index.html>

※ 全国の感染症情報(IDWR)は、国立感染症研究所感染症疫学センターのホームページを御覧ください。

URL. <http://www.niid.go.jp/niid/ja/from-idsc.html>

千葉県結核・感染症週報 2017年 第8週

発行 千葉県衛生研究所  
千葉県健康福祉部  
千葉県医師会  
事務局 千葉県衛生研究所感染疫学研究室内  
千葉県感染症情報センター  
〒260-8715 千葉市中央区仁戸名町 666-2  
TEL. 043(266)6723 FAX. 043(265)5544

本週報は、感染症の予防及び感染症の患者に対する医療に関する法律に基づくものであり、千葉県内の医療従事者、定点医療機関、県及び千葉市保健所の皆様の御協力を得て、千葉県衛生研究所感染疫学研究室内の千葉県感染症情報センターにおいて編集したものです。

また、本週報は速報性を重視しておりますので、今後の調査などの結果に応じて、若干の変更が生ずることがありますが、その場合には週報上にて訂正させていただきます。

なお、週報の内容について、学術的研究、あるいは公衆衛生活動にかかわる業務以外の目的においては、無断転載を禁じます。