

# Chiba Weekly Report

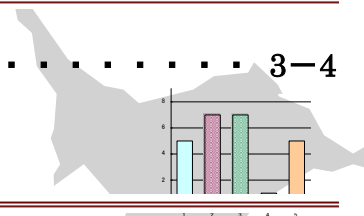
2016 — 第 43 週 — 2016/10/24～2016/10/30

## 千葉県結核・感染症週報

千葉県感染症天気図 . . . . . 2

今週の注目疾患 . . . . . 3-4

マイコプラズマ肺炎、レプトスピラ症



全数報告疾患集計表 . . . . . 5



定点報告（五類感染症）

疾病別グラフ . . . . . 6-10

〈男女合計〉

RS ウイルス感染症・咽頭結膜熱・A 群溶血性レンサ球菌咽頭炎・感染性胃腸炎・  
水痘・手足口病・伝染性紅斑・突発性発しん・百日咳・ヘルパンギーナ・  
流行性耳下腺炎・インフルエンザ・急性出血性結膜炎・流行性角結膜炎・  
クラミジア肺炎・細菌性髄膜炎・マイコプラズマ肺炎・無菌性髄膜炎・  
感染性胃腸炎（ロタウイルス）

疾患別・保健所別・年齢階級別集計表 . . . . . 11-14

〈男女合計〉

RS ウイルス感染症・咽頭結膜熱・A 群溶血性レンサ球菌咽頭炎・感染性胃腸炎・  
水痘・手足口病・伝染性紅斑・突発性発しん・百日咳・ヘルパンギーナ・  
流行性耳下腺炎・インフルエンザ・急性出血性結膜炎・流行性角結膜炎

### 定点把握対象の五類感染症

千葉県感染症天気図 2016年 第43週

上段は定点当たり報告数

定点当たり報告数=報告数/定点医療機関数

下段は報告数

定点	疾病名	流行状況	コメント	43週	42週	41週	40週	39週
小児科	小児科定点医療機関数			135	135	135	133	135
	RSウイルス感染症		印旛(2.1)	0.83 112	1.19 160	1.49 201	2.04 271	2.28 308
	咽頭結膜熱			0.17 23	0.08 11	0.13 18	0.08 10	0.14 19
	A群溶血性レンサ球菌 咽頭炎		長生(7.0)、君津(5.4)	2.53 342	2.61 353	2.06 278	2.29 304	2.50 337
	感染性胃腸炎		船橋市(10.6)	4.73 639	3.30 446	2.45 331	2.89 384	2.83 382
	水痘		海匝(1.3)	0.36 49	0.24 33	0.32 43	0.21 28	0.27 37
	手足口病		香取(4.3)	2.12 286	2.52 340	2.37 320	3.05 405	2.69 363
	伝染性紅斑			0.11 15	0.07 9	0.09 12	0.11 14	0.16 21
	突発性発しん			0.41 55	0.47 63	0.33 45	0.41 54	0.53 72
	百日咳		20歳以上1例	0.03 4	0.04 6	0.04 6	0.02 2	0.01 2
	ヘルパンギーナ			0.30 40	0.33 44	0.59 80	0.95 126	1.08 146
	流行性耳下腺炎		印旛(1.3)、習志野(1.1)	0.59 79	0.74 100	0.39 52	0.73 97	0.61 83
	インフルエンザ	インフルエンザ定点医療機関数			214	214	214	212
インフルエンザ			野田(1.6)、香取(1.4)	0.45 96	0.50 106	0.22 47	0.22 46	0.18 38
眼科	眼科定点医療機関数			34	34	34	32	35
	急性出血性結膜炎			0.00 0	0.00 0	0.00 0	0.00 0	0.03 1
	流行性角結膜炎		市原(3.5)	0.50 17	0.53 18	0.32 11	0.81 26	0.49 17
基幹病院	基幹定点医療機関数			9	9	9	9	9
	クラミジア肺炎 (オウム病を除く)			0.00 0	0.00 0	0.00 0	0.00 0	0.00 0
	細菌性髄膜炎		90代1例	0.11 1	0.00 0	0.00 0	0.00 0	0.11 1
	マイコプラズマ肺炎		5歳未満6例、5～9歳3例、10～14歳5例、15～19歳1例、40代1例	1.78 16	1.78 16	1.67 15	2.00 18	1.22 11
	無菌性髄膜炎		20代1例	0.11 1	0.00 0	0.22 2	0.33 3	0.44 4
	感染性胃腸炎 (ロタウイルス)			0.00 0	0.00 0	0.00 0	0.00 0	0.00 0
全数	麻しん			0	1	1	0	0
	風しん			0	1	0	1	0

備考

増加 やや増加 変化なし やや減少 減少

※全数届出の項目は、診断日と報告日が異なるため、数字が変動することがあります。

### 【今週の注目疾患】

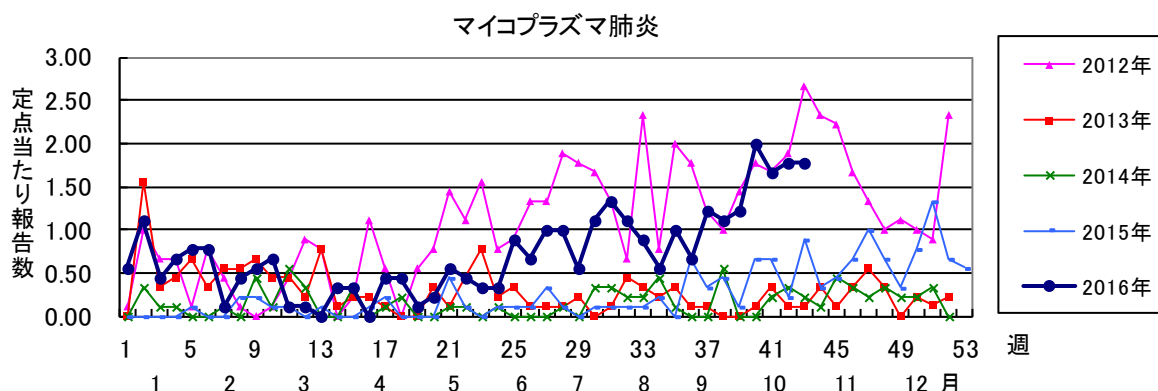
#### マイコプラズマ肺炎

2016年43週の県全体の定点当たり報告数は、42週から変化なく1.78であった。継続的に多い状態で推移している。2011年から2012年にかけての流行は年明けまで続いたことから、今後の発生動向に注意が必要である。2016年1～43週に報告された283例の発生状況をまとめた。

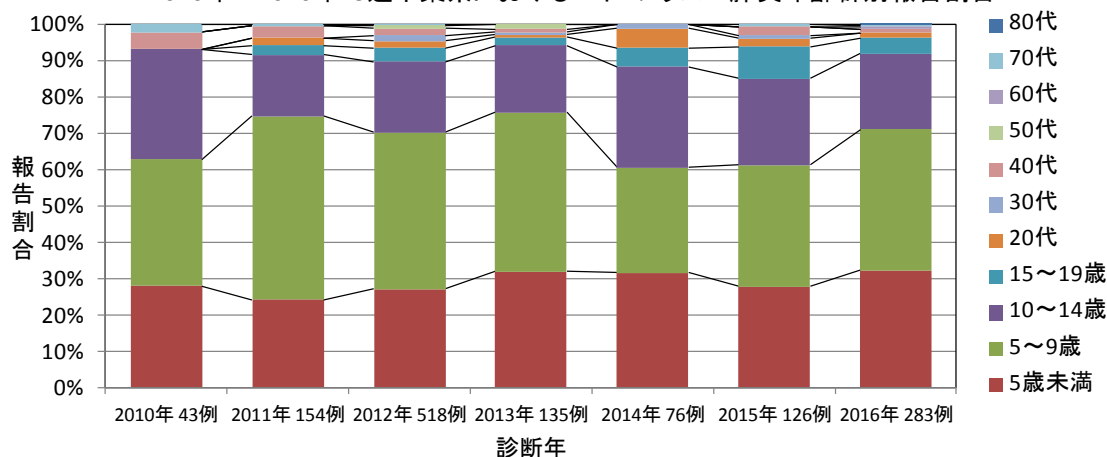
性別は、男性147例(51.9%)、女性136例(48.1%)であった。

年齢群別では、5～9歳110例(38.9%)、5歳未満91例(32.2%)、10～14歳59例(20.8%)が多い。

検査方法として報告されたのは、抗体検出136例(48.1%)、核酸検出(PCR・LAMP等)102例(36.0%)、抗原検出43例(15.2%)、記載なし2例(0.7%)であった。



2010年～2016年43週千葉県におけるマイコプラズマ肺炎年齢群別報告割合



2010年～2016年43週千葉県のマイコプラズマ肺炎年別・性別・年齢群別報告数

	2010年		2011年		2012年		2013年		2014年		2015年		2016年		合計		
	報告数	%	報告数	%	報告数	%	報告数	%	報告数	%	報告数	%	報告数	%	報告数	%	
性別	男性	22	51.2	89	57.8	255	49.2	70	51.9	32	42.1	56	44.4	147	51.9	671	50.3
	女性	21	48.8	65	42.2	263	50.8	65	48.1	44	57.9	70	55.6	136	48.1	664	49.7
年齢群	5歳未満	12	27.9	37	24.0	140	27.0	43	31.9	24	31.6	35	27.8	91	32.2	382	28.6
	5～9歳	15	34.9	78	50.6	223	43.1	59	43.7	22	28.9	42	33.3	110	38.9	549	41.1
	10～14歳	13	30.2	26	16.9	101	19.5	25	18.5	21	27.6	30	23.8	59	20.8	275	20.6
	15～19歳	0	0.0	4	2.6	20	3.9	3	2.2	4	5.3	11	8.7	12	4.2	54	4.0
年齢群	20代	0	0.0	3	1.9	10	1.9	1	0.7	4	5.3	3	2.4	4	1.4	25	1.9
	30代	0	0.0	0	0.0	8	1.5	1	0.7	1	1.3	1	0.8	0	0.0	11	0.8
	40代	2	4.7	5	3.2	9	1.7	1	0.7	0	0.0	3	2.4	3	1.1	23	1.7
	50代	0	0.0	0	0.0	5	1.0	2	1.5	0	0.0	0	0.0	0	0.0	7	0.5
	60代	0	0.0	0	0.0	1	0.2	0	0.0	0	0.0	0	0.0	2	0.7	3	0.2
	70代	1	2.3	1	0.6	1	0.2	0	0.0	0	0.0	1	0.8	1	0.4	5	0.4
	80代	0	0.0	0	0.0	0	0.0	0	0.0	0	0.0	0	0.0	1	0.4	1	0.1
合計	43	100.0	154	100.0	518	100.0	135	100.0	76	100.0	126	100.0	283	100.0	1335	100.0	

## レプトスピラ症

レプトスピラ症は2003年11月5日(2003年45週)から感染症法の4類感染症となった。千葉県では、2003年45週から2016年43週に8例の届出があった。2016年は例年と比較し、届出数が多くなっている(図)。そこで、感染症サーベイランスシステム(NESID)に保存されている2006年～2016年43週に届出された6例について発生状況をまとめた。2003年～2005年の届出については感染症発生動向調査週報(IDWR)2005年第13週の速報を<sup>1)</sup>、2007年1月～2016年4月の全国の発生状況については病原微生物検出情報(IASR)Vol. 37 No. 6<sup>2)</sup>をご参照ください。

図 2006年～2016年43週  
千葉県のレプトスピラ症 年別・性別届出数

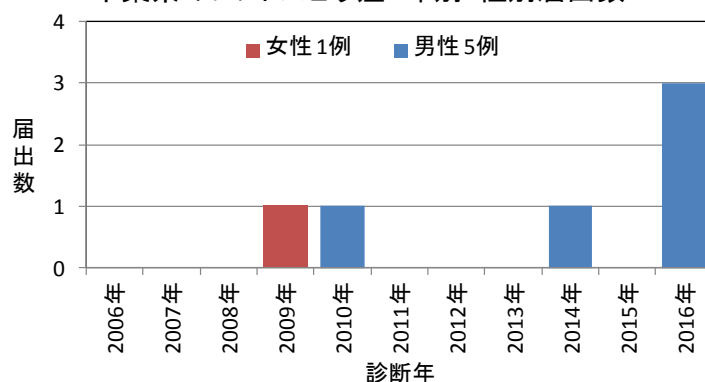


表 2006年～2016年43週千葉県のレプトスピラ症 年別届出数

		2006年	2007年	2008年	2009年	2010年	2011年	2012年	2013年	2014年	2015年	2016年	合計
性別	男性	0	0	0	0	1	0	0	0	1	0	3	5
	女性	0	0	0	1	0	0	0	0	0	0	0	1
感染地域	国内	0	0	0	1	1	0	0	0	0	0	3	5
	国外	0	0	0	0	0	0	0	0	1	0	0	1
年齢群別	10代	0	0	0	0	0	0	0	0	1	0	0	1
	60代	0	0	0	0	1	0	0	0	0	0	1	2
	70代	0	0	0	1	0	0	0	0	0	0	2	3
合計		0	0	0	1	1	0	0	0	1	0	3	6

類型は、全例患者であった。

性別では、男性5例(83.3%)、女性1例(16.7%)であった(表)。

年齢群別では、10代1例(16.7%)、60代2例(33.3%)、70代3例(50.0%)であった(表)。

発症月別では、8月2例(33.3%)、9月3例(50.0%)、12月1例(16.7%)であった。

症状等として報告されたのは、発熱6例(100.0%)、筋肉痛5例(83.3%)、結膜充血5例(83.3%)、蛋白尿5例(83.3%)、腎不全4例(66.7%)、黄疸3例(50.0%)であった(複数報告あり)。

診断方法として報告されたのは、検体から直接のPCR法による病原体遺伝子の検出4例(66.7%)、ペア血清での顕微鏡下凝集試験法(MAT)による血清抗体の検出4例(66.7%)であった(複数報告あり)。

感染地域として推定されたのは、千葉県5例、タイ1例であった(表)。

<参考>

- 1) 国立感染症研究所 感染症発生動向調査週報(IDWR) 2005年第13週  
URL: <http://idsc.nih.gov/idwr/kanja/idwr/idwr2005/idwr2005-13.pdf>
- 2) 国立感染症研究所 病原微生物検出情報(IASR) Vol. 37 No. 6  
URL: <http://www.nih.gov/niid/ja/iasr-vol37/6517-idx436.html>

## 第43週全数報告疾患集計表

一類感染症	今週	累計(年)
エボラ出血熱	0	0
クリミア・コンゴ出血熱	0	0
痘そう	0	0
南米出血熱	0	0
ペスト	0	0
マールブルグ病	0	0
ラッサ熱	0	0

二類感染症	今週	累計(年)
急性灰白髄炎	0	0
結核	18	1167
ジフテリア	0	0
重症急性呼吸器症候群(SARS)	0	0
中東呼吸器症候群(MERS)	0	0
鳥インフルエンザ(H5N1)	0	0
鳥インフルエンザ(H7N9)	0	0

三類感染症	今週	累計(年)
コレラ	0	1
細菌性赤痢	0	5
腸管出血性大腸菌感染症	2	163
腸チフス	0	1
パラチフス	0	0

四類感染症(その1)	今週	累計(年)
E型肝炎	0	22
ウエストナイル熱(ウエストナイル脳炎を含む)	0	0
A型肝炎	1	14
エキノコックス症	0	0
黄熱	0	0
オウム病	0	0
オムスク出血熱	0	0
回帰熱	0	0
キャサナル森林病	0	0
Q熱	0	0
狂犬病	0	0
コクシジオイデス症	0	0
サル痘	0	0
ジカウイルス感染症	0	1
重症熱性血小板減少症候群(SFTS)	0	0
腎症候性出血熱	0	0
西部ウマ脳炎	0	0
ダニ媒介脳炎	0	0
炭疽	0	0
チクングニア熱	0	0
つつが虫病	1	9
デング熱	0	31
東部ウマ脳炎	0	0
鳥インフルエンザ(H5N1及びH7N9を除く)	0	0
ニパウイルス感染症	0	0

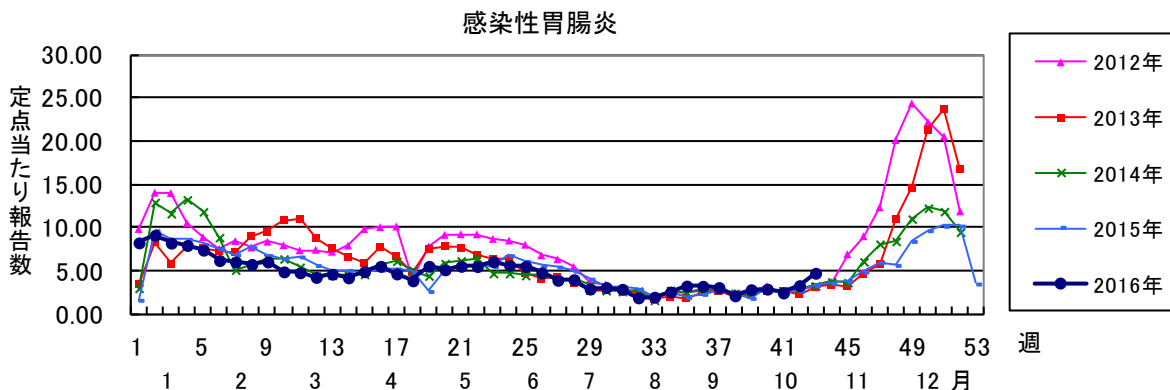
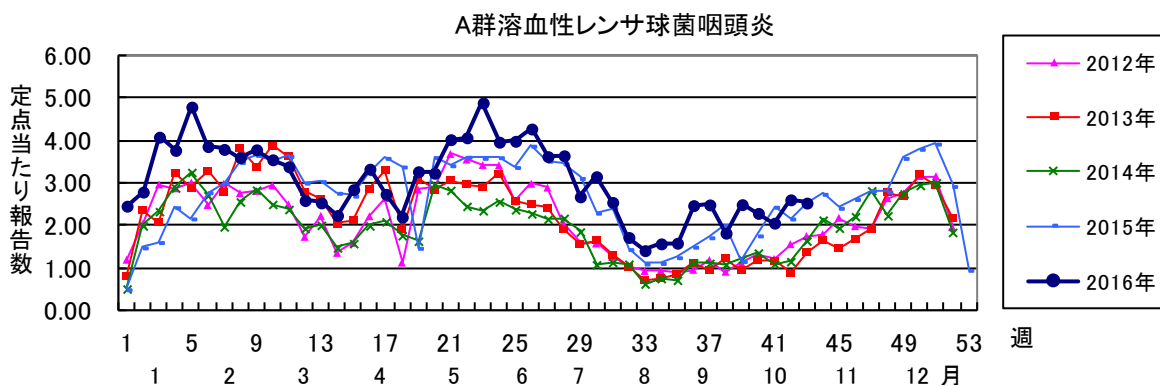
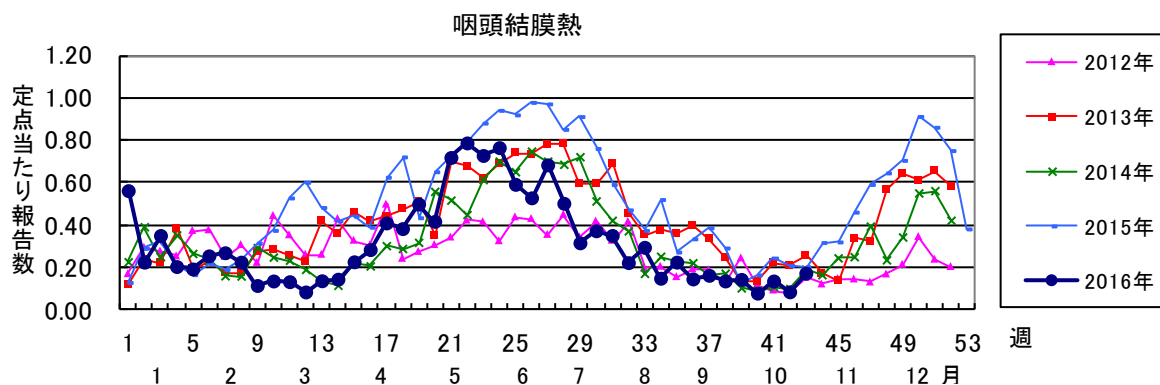
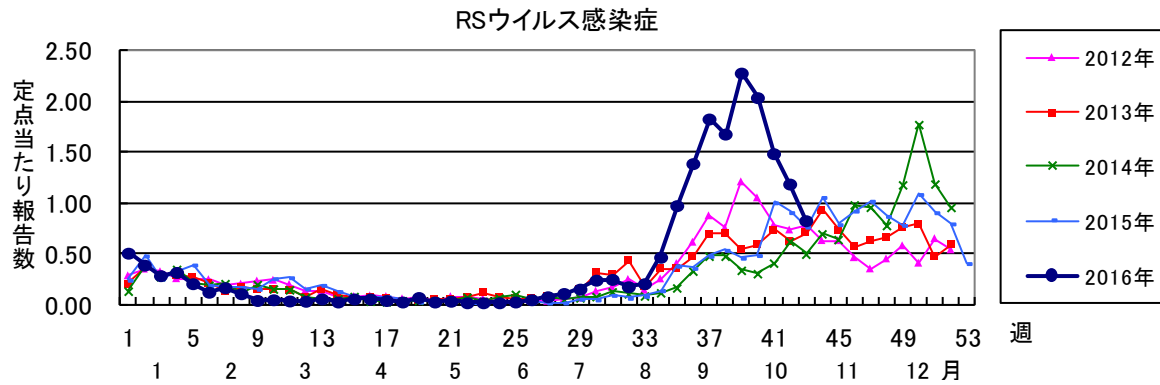
四類感染症(その2)	今週	累計(年)
日本紅斑熱	0	10
日本脳炎	0	0
ハンタウイルス肺症候群	0	0
Bウイルス病	0	0
鼻疽	0	0
ブルセラ症	0	0
ベネズエラウマ脳炎	0	0
ヘンドラウイルス感染症	0	0
発しんチフス	0	0
ポツリヌス症	0	0
マラリア	0	3
野兔病	0	0
ライム病	0	0
リッサウイルス感染症	0	0
リフトバレー熱	0	0
類鼻疽	0	0
レジオネラ症	1	61
レプトスピラ症	2	3
ロッキー山紅斑熱	0	0

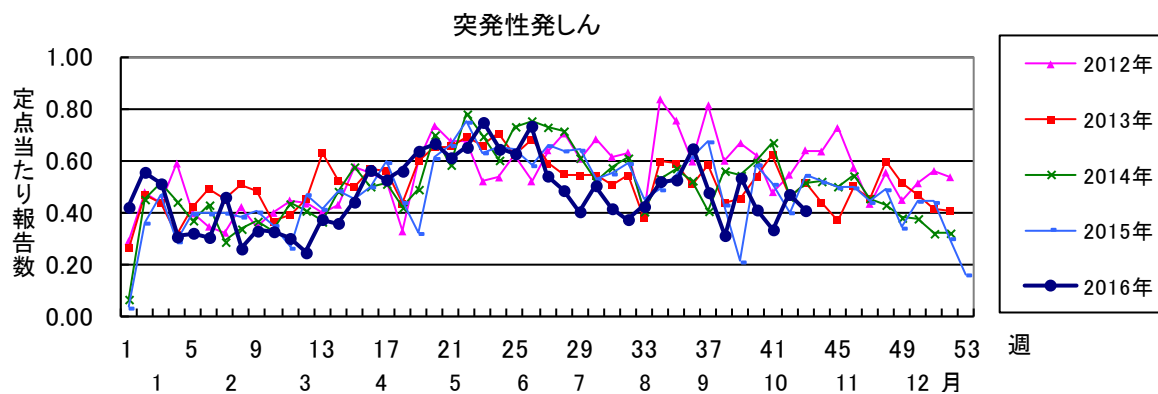
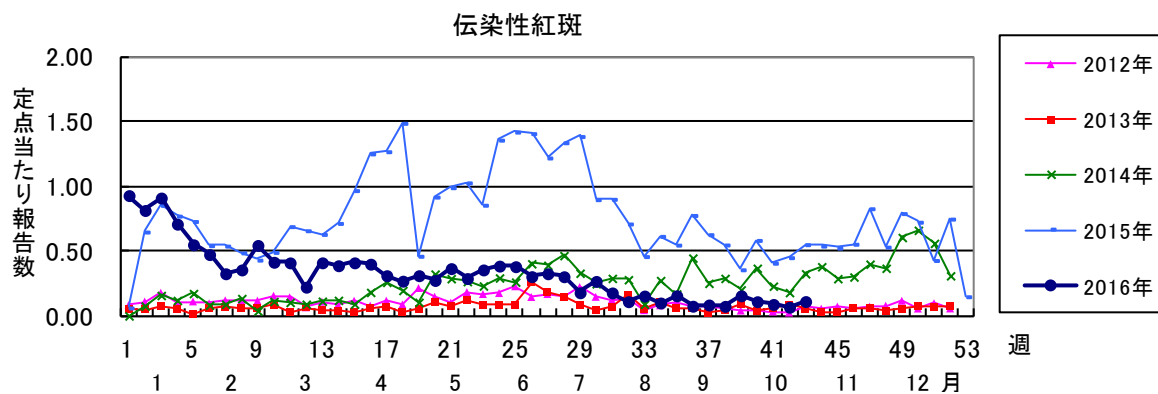
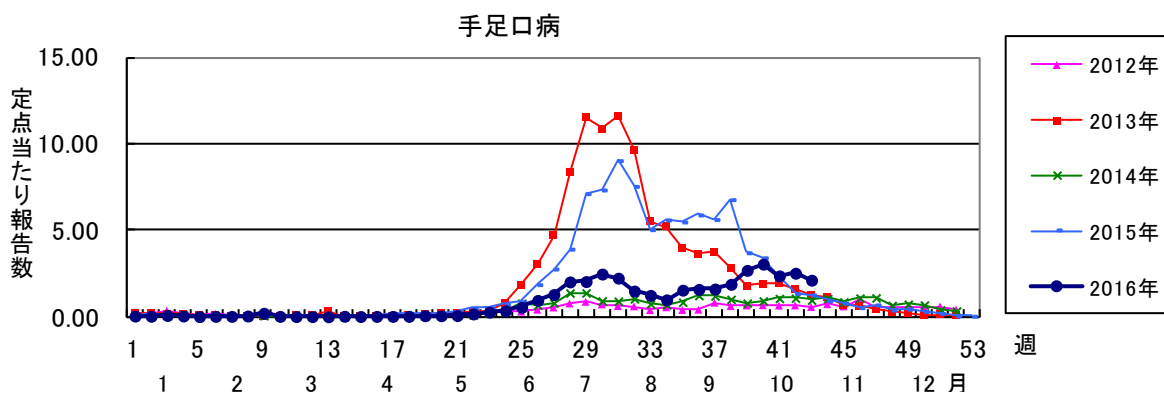
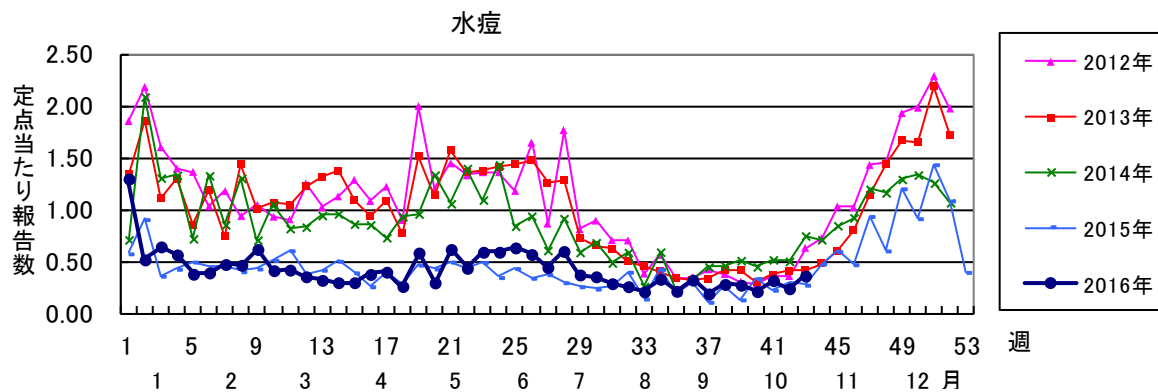
  

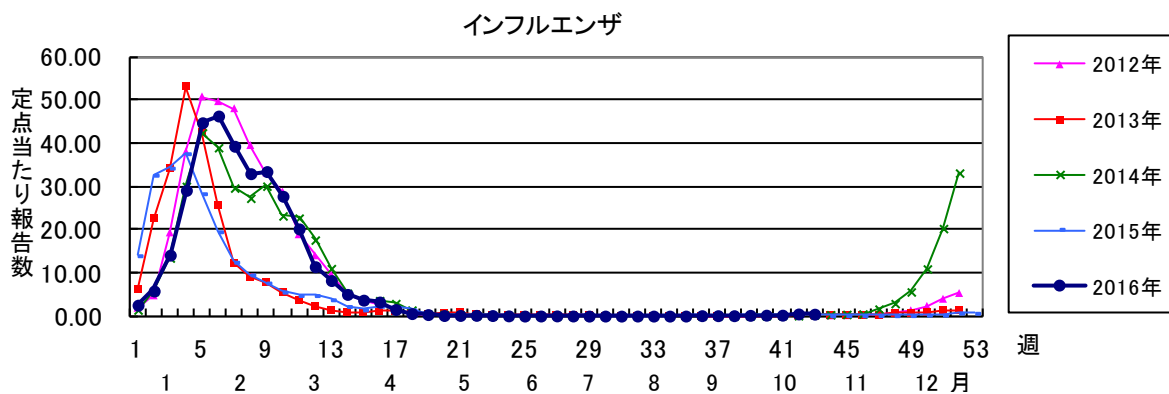
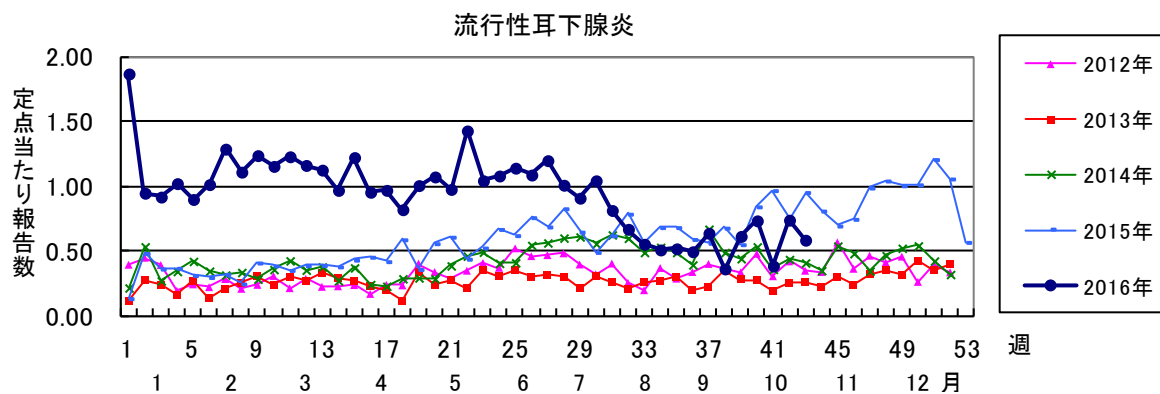
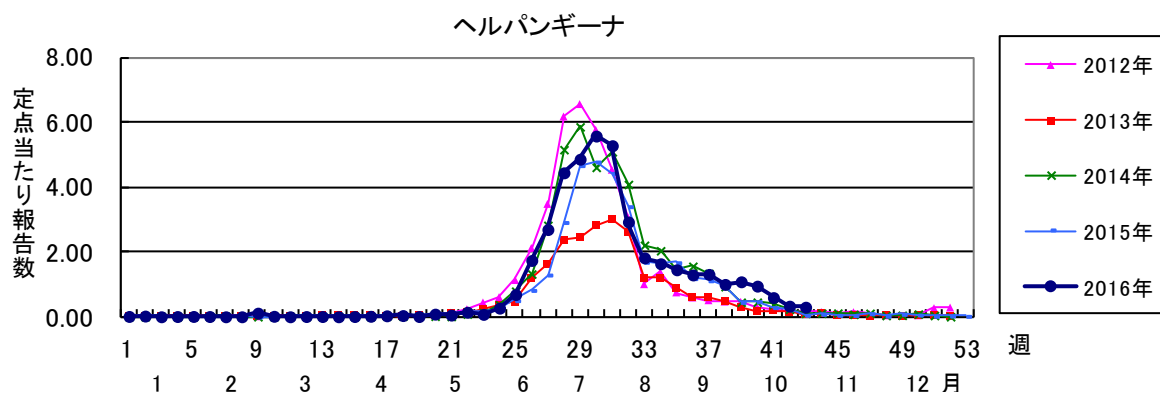
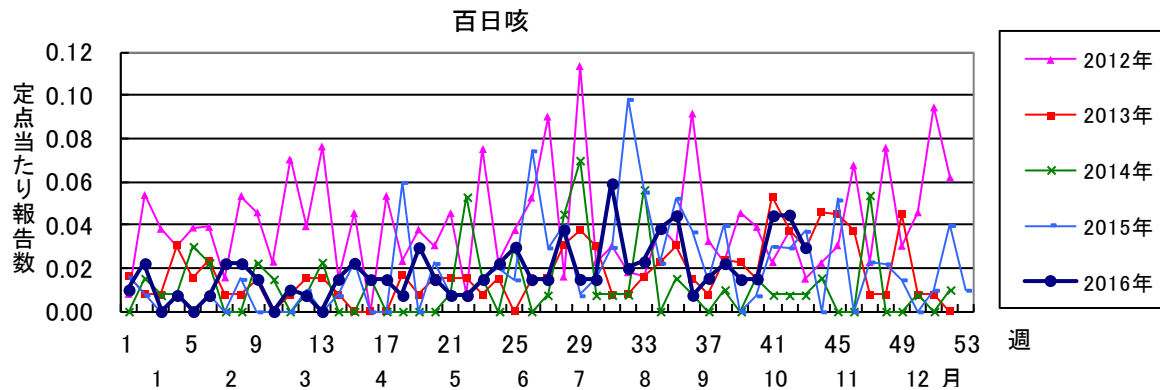
五類感染症(全数)	今週	累計(年)
アメーバ赤痢	1	44
ウイルス性肝炎(E型肝炎及びA型肝炎を除く)	0	8
カルバペネム耐性腸内細菌科細菌感染症	0	56
急性脳炎(ウエストナイル脳炎、西部ウマ脳炎、ダニ媒介脳炎、東部ウマ脳炎、日本脳炎、ベネズエラウマ脳炎及びリフトバレー熱を除く)	0	50
クリプトスポリジウム症	0	1
クロイツフェルト・ヤコブ病	0	6
劇症型溶血性レンサ球菌感染症	1	18
後天性免疫不全症候群	2	38
ジアルジア症	0	2
侵襲性インフルエンザ菌感染症	0	11
侵襲性髄膜炎菌感染症	0	1
侵襲性肺炎球菌感染症	1	120
水痘(入院例)	0	2
先天性風しん症候群	0	0
梅毒	2	103
播種性クリプトコックス症	0	7
破傷風	0	5
バンコマイシン耐性黄色ブドウ球菌感染症	0	0
バンコマイシン耐性腸球菌感染症	0	0
風しん	0	12
麻しん	0	24
薬剤耐性アシネトバクター感染症	0	3

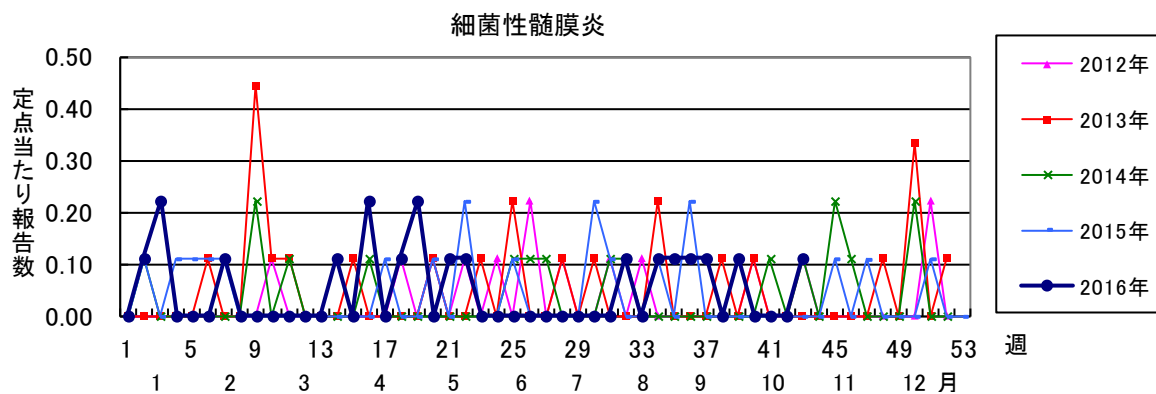
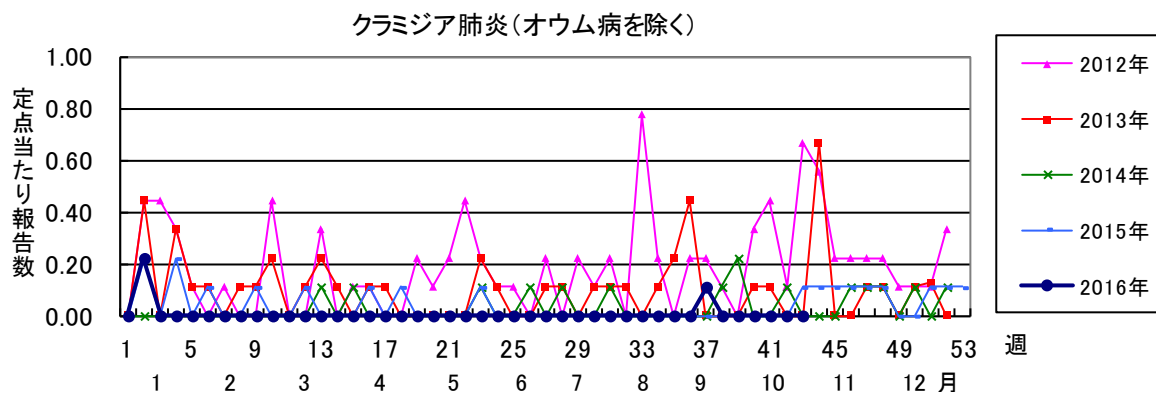
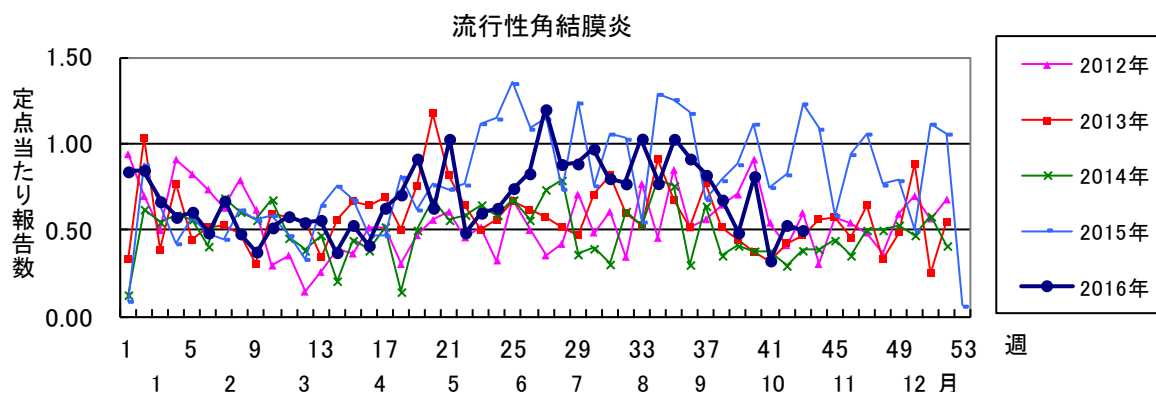
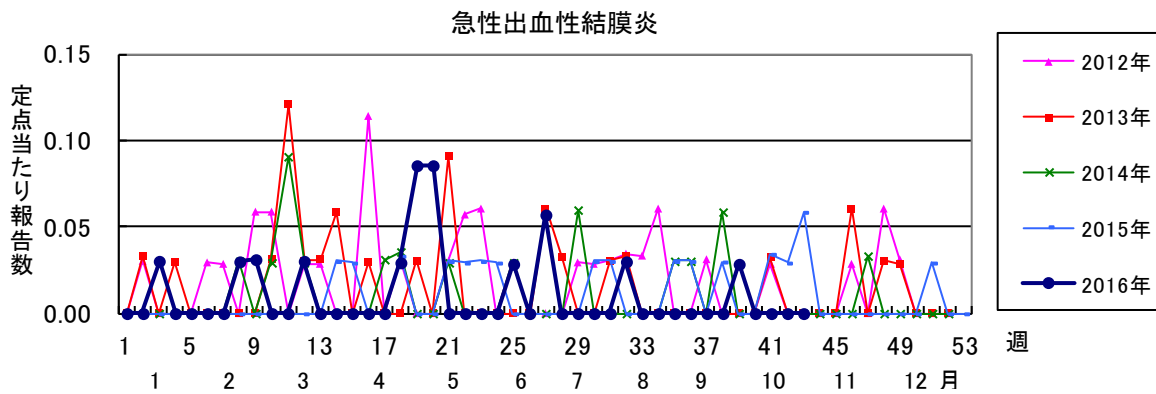
新型インフルエンザ等感染症	今週	累計(年)
新型インフルエンザ	0	0
再興型インフルエンザ	0	0

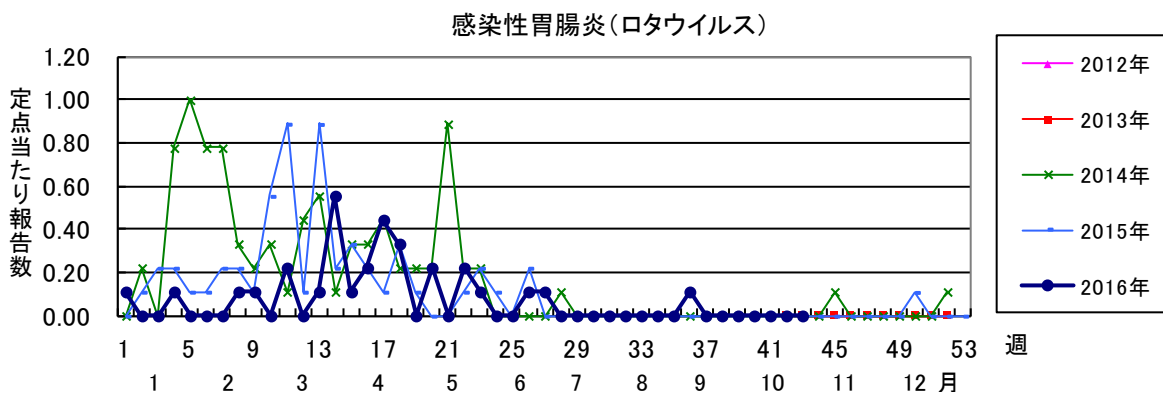
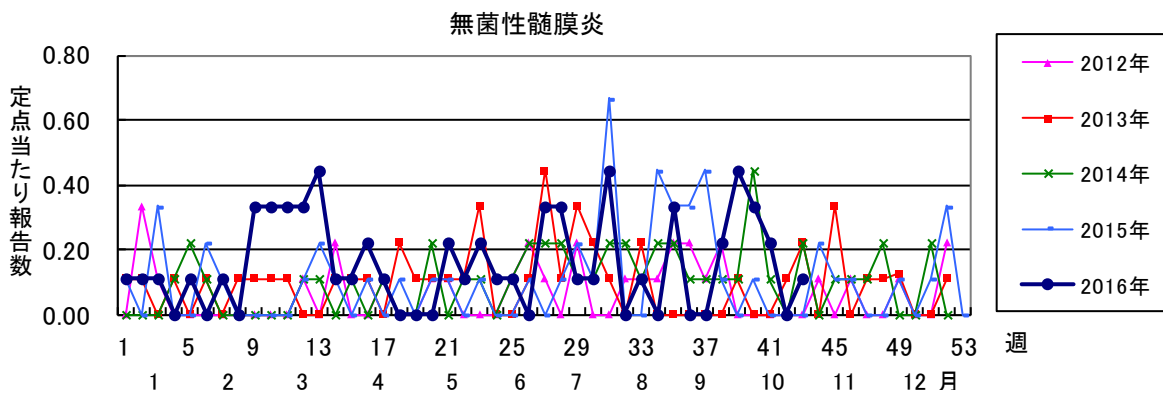
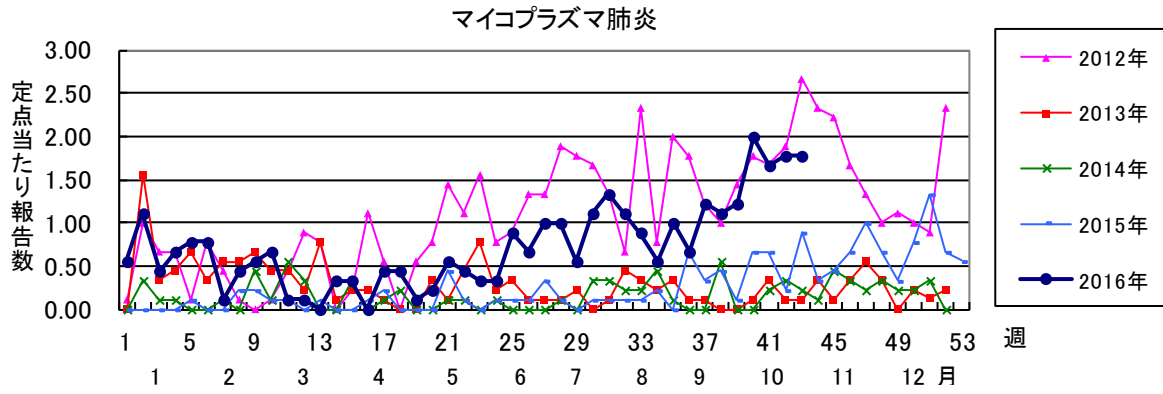












2016年 第43週 保健所別、年齢群別報告数(男女合計) No.1

		野田	柏市	松戸	市川	船橋市	習志野	千葉市	印旛	香取	海匝	山武	長生	夷隅	安房	君津	市原	合計	
小児科定点数		4	9	16	12	11	10	18	16	3	4	6	4	3	4	8	7	135	
RSウイルス感染症	～5ヶ月		3	5	2	1	1	4	11							3		30	
	～11ヶ月		4	8	4	3	6	2	8				1					36	
	1歳		2	6	2	5	1	2	13			1	1					33	
	2歳			2	2	2		1	1									8	
	3歳				1	1												2	
	4歳					1												1	
	5歳					1												1	
	6歳																		
	7歳																		
	8歳																		
	9歳	1																	1
	10～14歳																		
	15～19歳																		
	20歳以上																		
合計		1	9	21	11	14	8	9	33			1	1	1		3		112	
咽頭結膜熱	～5ヶ月																		
	～11ヶ月											1						1	
	1歳					1												1	
	2歳			2		1												3	
	3歳	1																1	
	4歳			1	1		2											4	
	5歳		1		1				1									3	
	6歳	1					2											3	
	7歳			1		1	1											3	
	8歳					1							1					2	
	9歳																		
	10～14歳						1					1						2	
	15～19歳																		
	20歳以上																		
合計		2	1	4	2	4	6		1			2	1					23	
A群溶血性レンサ球菌咽頭炎	～5ヶ月															1		1	
	～11ヶ月			2										1		2		5	
	1歳		1	6			1		2					1		4	1	16	
	2歳			4	1	1			2		1					5		14	
	3歳			6	1	3		2	3	1			2	1		3	2	24	
	4歳	2	1	6	1	5		4	7	1	2	1	3	1		5	1	40	
	5歳		6	9		10	2	3	3		2	2	2			4		43	
	6歳		5	7	3	8	1	5	4	2		1	2	1		5	1	45	
	7歳		5	2	1	4	1	3	8		1			1		3	1	30	
	8歳		2		1	4	2	3	5	1			1	3				22	
	9歳		2	3	2	3		4	6				2	1			2	25	
	10～14歳		3	1		6	2	4	8	2	1	1	5	5		8		46	
	15～19歳		1						2					1				4	
	20歳以上	1	1	2	1			2	5	1			2	9		1	2	27	
合計	3	27	48	11	44	9	30	55	8	7	10	28	11		43	8	342		
感染性胃腸炎	～5ヶ月						1		1									3	
	～11ヶ月		1	12	5	2	2	9	6		1					1		38	
	1歳		9	11	10	12	1	15	17		1				1	1	1	79	
	2歳		3	17	10	8	2	11	5			3						59	
	3歳	1	5	4	3	11	1	14	3			1						43	
	4歳		6	7	8	19	1	9	11		1	3				1	4	70	
	5歳	1	11	13	8	17	4	14	18		2	4						96	
	6歳		3	3	4	5	3	11	5		2							36	
	7歳		2	7	2	11	4	4			2		1			1		34	
	8歳			1	1	10	3	6	5			2						28	
	9歳		2	3	1	8	1	4	6			1			1			27	
	10～14歳		4	3	1	10		12	4		2	3				1		40	
	15～19歳		1		1	1		3	1			3	1			1		12	
	20歳以上	1	12		10	2	1	4	13	1		19	3		1	3	4	74	
合計	3	59	81	64	116	24	116	95	1	11	39	5		4	8	13	639		

2016年 第43週 保健所別、年齢群別報告数(男女合計) No.2

		野田	柏市	松戸	市川	船橋市	習志野	千葉市	印旛	香取	海匝	山武	長生	夷隅	安房	君津	市原	合計
小児科定点数		4	9	16	12	11	10	18	16	3	4	6	4	3	4	8	7	135
水痘	～5ヶ月 ～11ヶ月							1	1								1	3
	1歳	1		1		1	1				1				1		1	7
	2歳			1							1							3
	3歳		1															1
	4歳			4														4
	5歳		2	2			1				1							6
	6歳			1	1		2		2								2	8
	7歳		1			1	1	1										4
	8歳								1				1				1	3
	9歳	1	1	1						1								4
	10～14歳				1				1	1		2					1	6
15～19歳																		
20歳以上																		
合計		2	5	10	2	2	5	4	5		5	1			1	2	5	49
手足口病	～5ヶ月 ～11ヶ月						1											1
	1歳		1	1	2	1	5	3	1							3		17
	2歳	1	2	9	11	12	11	12	14	2	6	2	2	1		4	4	92
	3歳		1	2		7	4	7	1	1	1					3	2	29
	4歳		3	3	1	5	3	6	7	1	1				1	1		32
	5歳			2	2			3	4		1	1			1	4	1	19
	6歳			4				1	3							1		9
	7歳				1			1	3									5
	8歳				2	1	1	1										5
	9歳				2													2
	10～14歳		1	3			2		1						1			8
15～19歳																		
20歳以上			1		1											1	3	
合計		1	16	33	19	33	35	41	41	13	14	8	2	1	3	19	7	286
伝染性紅斑	～5ヶ月 ～11ヶ月																	
	1歳											1						1
	2歳											1						1
	3歳								1									1
	4歳				1							1						2
	5歳											1						1
	6歳								1									1
	7歳		1								1	1				1		4
	8歳																	
	9歳																	
	10～14歳			2					1									3
15～19歳																		
20歳以上																1	1	
合計		1	2	1			2	1		1	5					2	15	
突発性発しん	～5ヶ月 ～11ヶ月							1										1
	1歳		5	6	2	5	1	7	3		1	3	2			5	1	40
	2歳			1				1										2
	3歳																	
	4歳								1									1
	5歳																	
	6歳																	
	7歳																	
	8歳																	
	9歳																	
	10～14歳																	
15～19歳																		
20歳以上																		
合計		5	9	4	6	1	9	8		2	3	2			5	1	55	

2016年 第43週		保健所別、年齢群別報告数(男女合計)														No.3			
		野	柏	松	市	船	習	千	印	香	海	山	長	夷	安	君	市	合	
		田	市	戸	川	橋	志	葉	旛	取	匝	武	生	隅	房	津	原	計	
小児科定点数		4	9	16	12	11	10	18	16	3	4	6	4	3	4	8	7	135	
百日咳	～5ヶ月 ～11ヶ月																		
	1歳																		
	2歳																		
	3歳																		
	4歳																		
	5歳								1									1	
	6歳																		
	7歳				1													1	
	8歳																		
	9歳																		
10～14歳									1									1	
15～19歳																			
20歳以上													1					1	
合計					1				2				1					4	
ヘルパンギーナ	～5ヶ月 ～11ヶ月																		
	1歳		1	1	3	4	2	1	2								1	14	
	2歳			1		1		1									2	5	
	3歳				1			1										2	
	4歳				3				2									5	
	5歳				3		1											4	
	6歳																		
	7歳																		
	8歳	1																	1
	9歳						1												1
10～14歳								1										1	
15～19歳							1											1	
20歳以上																			
合計		2	3	13	5	6	4	4								3		40	
流行性耳下腺炎	～5ヶ月 ～11ヶ月																		
	1歳						1	1										2	
	2歳							2	1									3	
	3歳					2			2							2		6	
	4歳	1	4	2	3	1	1	5			1							18	
	5歳			1	1	2	1	1		1		1	1		1			10	
	6歳			4	1		2		1				1					9	
	7歳	1			1	1	3		4									10	
	8歳			1	1			1	4										7
	9歳	1	2						1								1		5
10～14歳	1			2	1	2		2							1			9	
15～19歳																			
20歳以上																			
合計		4	12	7	8	11	6	21		1	1	2	1		2	3		79	

2016年 第43週

保健所別、年齢群別報告数(男女合計)

No.4

		野田	柏市	松戸	市川	船橋市	習志野	千葉市	印旛	香取	海浜	山武	長生	夷隅	安房	君津	市原	合計	
インフル定点数		7	14	25	19	17	16	28	24	5	7	9	7	5	7	13	11	214	
インフル エンザ	～5ヶ月 ～11ヶ月 1歳		1				1					2		1				1	
	2歳	1		1			1											3	
	3歳		1	1			1											3	
	4歳	2			2													4	
	5歳	1		2	2		4											9	
	6歳		2	5														7	
	7歳	1			1	2												4	
	8歳	1							1									2	
	9歳	1					1							1				3	
	10～14歳	1	1	2	1				1	1								1	8
	15～19歳			1		2			6	1		1	2						13
	20～29歳								1				1					1	3
	30～39歳	2				1	1	3	2	1				1					11
	40～49歳			1	1		1			2	1								6
50～59歳		1						1	2								1	5	
60～69歳							1									1		2	
70～79歳			1		1		2	2										6	
80歳以上	1		1															2	
合計		11	6	15	7	6	10	6	14	7	1	3	6			1	3	96	
眼科定点数		1	2	5	2	3	3	5	4	1	1	1	1		1	2	2	34	
急性 出血性 結膜炎	～5ヶ月 ～11ヶ月 1歳																		
	2歳																		
	3歳																		
	4歳																		
	5歳																		
	6歳																		
	7歳																		
	8歳																		
	9歳																		
	10～14歳																		
	15～19歳																		
	20～29歳																		
	30～39歳																		
	40～49歳																		
50～59歳																			
60～69歳																			
70歳以上																			
合計																			
流行性 角結膜炎	～5ヶ月 ～11ヶ月 1歳																		
	2歳				1													1	
	3歳			1														1	
	4歳																1	1	
	5歳																		
	6歳																		
	7歳																		
	8歳																		
	9歳																		
	10～14歳																		
	15～19歳																		
	20～29歳					1			1								5	7	
	30～39歳						2	2										4	
	40～49歳						1										1	2	
50～59歳																			
60～69歳									1								1		
70歳以上																			
合計			1	1	1	3	2	1	1							7	17		

※ 千葉県の感染症情報は、千葉県感染症情報センターのホームページを御覧ください。

URL. <http://www.pref.chiba.lg.jp/eiken/c-idsc/index.html>

※ 全国の感染症情報(IDWR)は、国立感染症研究所感染症疫学センターのホームページを御覧ください。

URL. <http://www.nih.go.jp/niid/ja/from-idsc.html>

千葉県結核・感染症週報 2016年 第43週

発行 千葉県衛生研究所  
千葉県健康福祉部  
千葉県医師会  
事務局 千葉県衛生研究所感染疫学研究室内  
千葉県感染症情報センター  
〒260-8715 千葉市中央区仁戸名町 666-2  
TEL. 043(266)6723 FAX. 043(265)5544

本週報は、感染症の予防及び感染症の患者に対する医療に関する法律に基づくものであり、千葉県内の医療従事者、定点医療機関、県及び千葉市保健所の皆様の御協力を得て、千葉県衛生研究所感染疫学研究室内の千葉県感染症情報センターにおいて編集したものです。

また、本週報は速報性を重視しておりますので、今後の調査などの結果に応じて、若干の変更が生ずることがありますが、その場合には週報上にて訂正させていただきます。

なお、週報の内容について、学術的研究、あるいは公衆衛生活動にかかわる業務以外の目的においては、無断転載を禁じます。