

# Chiba Weekly Report

## 2015

— 第46週 —

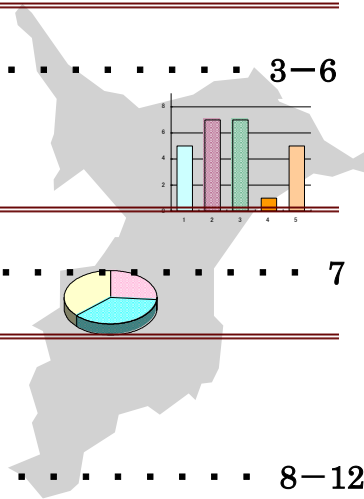
2015/11/9～11/15

### 千葉県結核・感染症週報

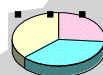
千葉県感染症天気図 ..... 2

今週の注目疾患 ..... 3-6

感染性胃腸炎、梅毒



全数報告疾患集計表 ..... 7



定点報告（五類感染症）

疾病別グラフ ..... 8-12

〈男女合計〉

RS ウイルス感染症・咽頭結膜熱・A 群溶血性レンサ球菌咽頭炎・感染性胃腸炎・  
水痘・手足口病・伝染性紅斑・突発性発しん・百日咳・ヘルパンギーナ・  
流行性耳下腺炎・インフルエンザ・急性出血性結膜炎・流行性角結膜炎・  
クラミジア肺炎・細菌性髄膜炎・マイコプラズマ肺炎・無菌性髄膜炎・  
感染性胃腸炎（ロタウイルス）

疾患別・保健所別・年齢階級別集計表 ..... 13-16

〈男女合計〉

RS ウイルス感染症・咽頭結膜熱・A 群溶血性レンサ球菌咽頭炎・感染性胃腸炎・  
水痘・手足口病・伝染性紅斑・突発性発しん・百日咳・ヘルパンギーナ・  
流行性耳下腺炎・インフルエンザ・急性出血性結膜炎・流行性角結膜炎

定点把握対象の五類感染症

千葉県感染症天気図

今週の患者発生は?(前週と比べて)

上段は定点当たり報告数

2015年 第46週

下段は報告数

定点	疾病名	流行状況	コメント	今週	1週前	2週前	3週前
小児科	RSウイルス感染症		習志野(2.7)、松戸(1.7)、印旛(1.6)	0.93 125	0.79 107	1.06 141	0.77 103
	咽頭結膜熱		松戸(1.7)	0.46 62	0.32 43	0.32 42	0.20 27
	A群溶血性レンサ球菌咽頭炎		長生(7.5)、海匝(5.8)	2.62 354	2.41 326	2.74 365	2.52 338
	感染性胃腸炎		柏市(10.6)、山武(8.8)、松戸(8.3)	4.90 661	3.77 509	3.59 478	3.32 445
	水痘		長生(1.3)	0.47 64	0.60 81	0.48 64	0.28 37
	手足口病			0.54 73	0.81 109	0.93 124	1.28 171
	伝染性紅斑		印旛(1.1)	0.56 75	0.53 71	0.54 72	0.55 74
	突発性発しん		柏市(1.3)	0.50 67	0.50 67	0.52 69	0.54 73
	百日咳			0.00 0	0.05 7	0.00 0	0.04 5
	ヘルパンギーナ			0.04 6	0.05 7	0.08 11	0.05 7
	流行性耳下腺炎		印旛(2.4)、山武(2.3)	0.75 101	0.70 94	0.81 108	0.96 128
インフルエンザ		長生(0.6)	0.13 28	0.16 34	0.11 24	0.14 29	
眼科	急性出血性結膜炎			0.00 0	0.00 0	0.00 0	0.06 2
	流行性角結膜炎		海匝(4.0)	0.94 32	0.59 20	1.09 37	1.24 42
基幹病院	クラミジア肺炎(オウム病を除く)		70代1例	0.11 1	0.11 1	0.11 1	0.11 1
	細菌性髄膜炎			0.00 0	0.11 1	0.00 0	0.00 0
	マイコプラズマ肺炎		5歳未満3例、5～9歳1例、10～14歳2例	0.67 6	0.44 4	0.33 3	0.89 8
	無菌性髄膜炎		30代1例	0.11 1	0.11 1	0.22 2	0.00 0
	感染性胃腸炎(ロタウイルス)			0.00 0	0.00 0	0.00 0	0.00 0
全数	風しん	週別届出数(診断日)		0	0	0	0
	麻しん	週別届出数(診断日)		0	0	0	0

備考

増加 やや増加 変化なし やや減少 減少

今週の報告定点数 小児科定点 135 インフルエンザ定点 214  
眼科定点 34 基幹病院定点 9

「定点当たりの報告数」とは報告数/報告定点数。

※全数の届出数の項目は、診断日と報告日が異なるため、数字が変動することがあります。

### 【今週の注目疾患】

#### 感染性胃腸炎

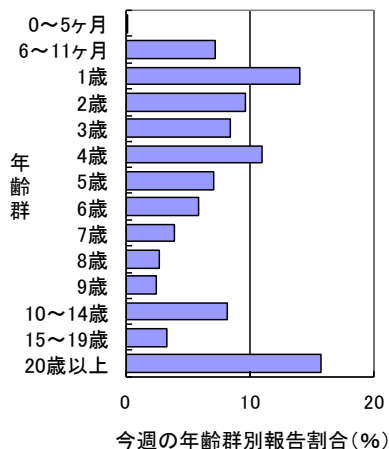
2015年46週の県全体の定点当たり報告数は、45週の3.77から増加し4.90となった。42週以降増加が続いており、今後の流行状況に注意が必要である。

保健所別定点当たり報告数は、16保健所中12保健所管内で増加し、柏市(10.56)、山武(8.83)、松戸(8.25)、香取(6.67)、海匝(5.25)、船橋市(5.09)、印旛(4.94)が多い。

2015年46週に報告された661例の性別は、男性351例(53.1%)、女性310例(46.9%)だった。

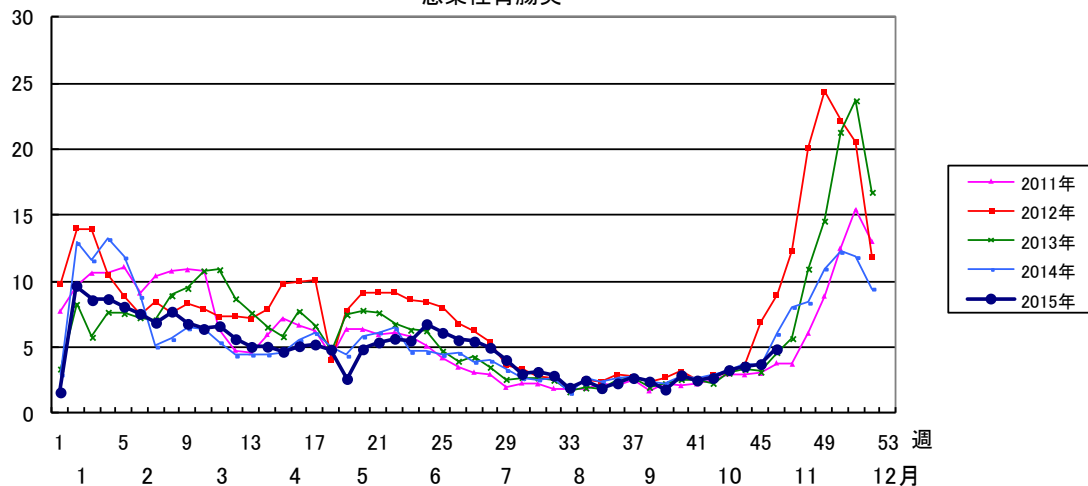
年齢群別では、1歳が93例(14.1%)で最も多く、5歳未満が335例で50.7%を占めていた。

感染性胃腸炎



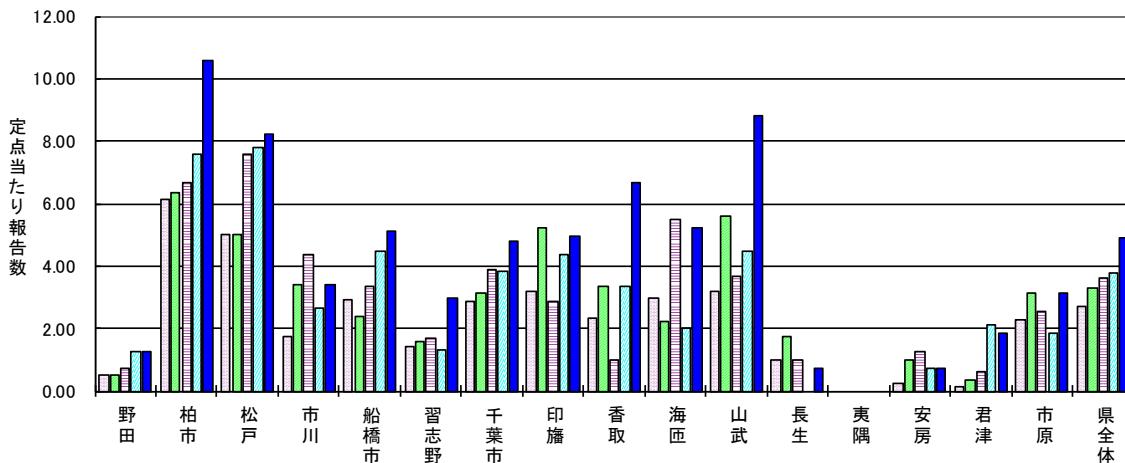
定点当たり報告数

感染性胃腸炎



感染性胃腸炎

□第42週 □第43週 □第44週 □第45週 ■第46週



梅毒 - 2008年～2015年46週 -

千葉県の2008年～2015年46週の梅毒の届出は、2008年25例、2009年24例、2010年39例、2011年25例、2012年30例、2013年57例、2014年80例、2015年1～46週63例の合計343例であった(図1)。全国では、2008年以降に着目すると、2010年から増加傾向に転じ、無症候性および早期顕症梅毒患者の増加が見られている<sup>1)</sup>。そこで2008年～2015年46週に千葉県で届出された343例の発生動向をまとめた。

性別では、男性227例(66.2%)、女性116例(33.8%)で男性が多かった(表1、表2)。年齢群別では、男性は20代～40代が多く、女性は20代が多かった(表1、表2)。

図1 2008年～2015年46週千葉県の梅毒 年別・性別届出数 343例

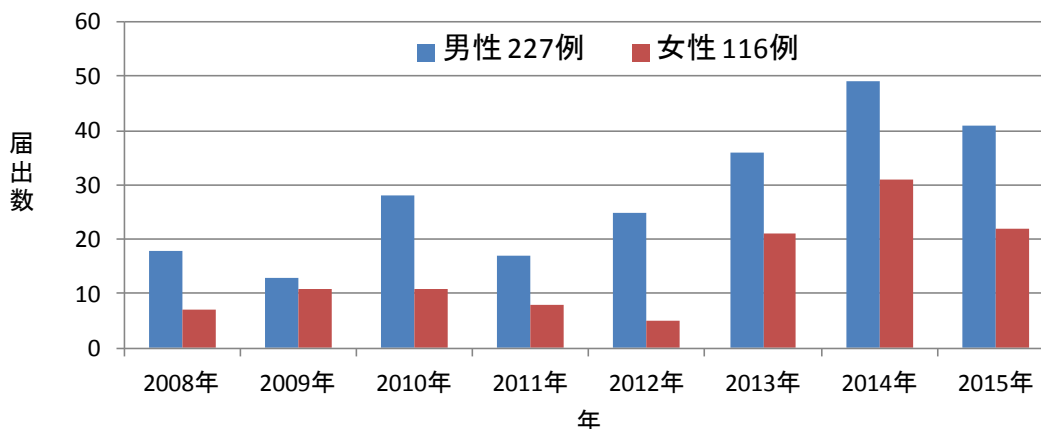


表1 2008～2015年46週千葉県の梅毒 男性の年別年齢群別届出数

年齢群	2008年		2009年		2010年		2011年		2012年		2013年		2014年		2015年		合計	
	届出数	%	届出数	%	届出数	%	届出数	%	届出数	%	届出数	%	届出数	%	届出数	%	届出数	%
5歳未満	0	0.0	0	0.0	0	0.0	0	0.0	1	4.0	0	0.0	2	4.1	0	0.0	3	1.3
5～9歳	0	0.0	0	0.0	0	0.0	0	0.0	0	0.0	0	0.0	0	0.0	0	0.0	0	0.0
10代	0	0.0	0	0.0	1	3.6	0	0.0	0	0.0	2	5.6	1	2.0	2	4.9	6	2.6
20代	4	22.2	2	15.4	4	14.3	4	23.5	5	20.0	9	25.0	7	14.3	10	24.4	45	19.8
30代	3	16.7	1	7.7	7	25.0	4	23.5	4	16.0	10	27.8	8	16.3	9	22.0	46	20.3
40代	2	11.1	4	30.8	3	10.7	1	5.9	5	20.0	4	11.1	16	32.7	10	24.4	45	19.8
50代	5	27.8	3	23.1	5	17.9	4	23.5	3	12.0	4	11.1	10	20.4	5	12.2	39	17.2
60代	2	11.1	3	23.1	8	28.6	4	23.5	4	16.0	5	13.9	2	4.1	5	12.2	33	14.5
70代	1	5.6	0	0.0	0	0.0	0	0.0	3	12.0	2	5.6	2	4.1	0	0.0	8	3.5
80代	0	0.0	0	0.0	0	0.0	0	0.0	0	0.0	0	0.0	1	2.0	0	0.0	1	0.4
90代	1	5.6	0	0.0	0	0.0	0	0.0	0	0.0	0	0.0	0	0.0	0	0.0	1	0.4
合計	18	100.0	13	100.0	28	100.0	17	100.0	25	100.0	36	100.0	49	100.0	41	100.0	227	100.0

表2 2008～2015年46週千葉県の梅毒 女性の年別年齢群別届出数

年齢群	2008年		2009年		2010年		2011年		2012年		2013年		2014年		2015年		合計	
	届出数	%	届出数	%	届出数	%	届出数	%	届出数	%	届出数	%	届出数	%	届出数	%	届出数	%
5歳未満	1	14.3	0	0.0	0	0.0	0	0.0	0	0.0	2	9.5	1	3.2	1	4.5	5	4.3
5～9歳	0	0.0	0	0.0	0	0.0	0	0.0	0	0.0	0	0.0	0	0.0	0	0.0	0	0.0
10代	0	0.0	0	0.0	0	0.0	0	0.0	0	0.0	6	28.6	2	6.5	5	22.7	13	11.2
20代	3	42.9	4	36.4	3	27.3	2	25.0	4	80.0	4	19.0	15	48.4	7	31.8	42	36.2
30代	1	14.3	3	27.3	2	18.2	2	25.0	0	0.0	5	23.8	4	12.9	2	9.1	19	16.4
40代	1	14.3	2	18.2	1	9.1	0	0.0	0	0.0	2	9.5	4	12.9	2	9.1	12	10.3
50代	1	14.3	0	0.0	2	18.2	0	0.0	1	20.0	1	4.8	1	3.2	3	13.6	9	7.8
60代	0	0.0	0	0.0	0	0.0	2	25.0	0	0.0	0	0.0	1	3.2	0	0.0	3	2.6
70代	0	0.0	2	18.2	1	9.1	1	12.5	0	0.0	0	0.0	2	6.5	1	4.5	7	6.0
80代	0	0.0	0	0.0	2	18.2	0	0.0	0	0.0	1	4.8	1	3.2	1	4.5	5	4.3
90代	0	0.0	0	0.0	0	0.0	1	12.5	0	0.0	0	0.0	0	0.0	0	0.0	1	0.9
合計	7	100	11	100	11	100	8	100	5	100	21	100	31	100	22	100	116	100

病型別では、男性は早期顕症梅毒(Ⅰ期)と早期顕症梅毒(Ⅱ期)と無症候(無症状病原体保有者)が増加傾向で、女性は早期顕症梅毒(Ⅱ期)と無症候(無症状病原体保有者)が増加傾向であった(図2、図3、表3、表4)。

症状等を病型別に表5に示す(複数報告あり)。

感染原因・感染経路として確定または推定されたものを表6、表7に示す(複数報告あり)。男性、女性ともに性的接触による感染が多かった。

図2 2008年～2015年46週千葉県の梅毒 男性の年別病型別届出数 227例

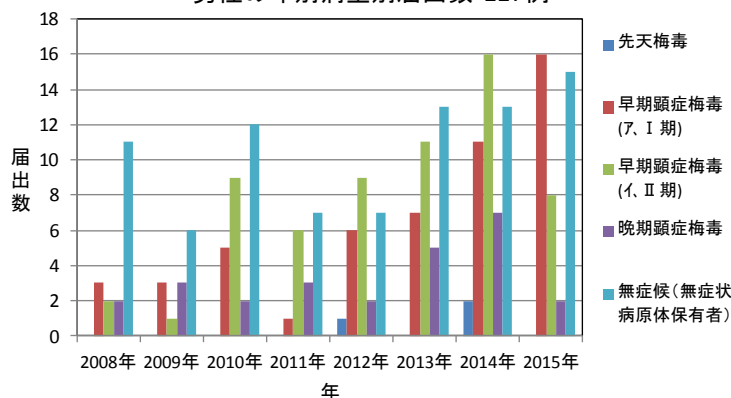


図3 2008年～2015年46週千葉県の梅毒 女性の年別病型別届出数 116例

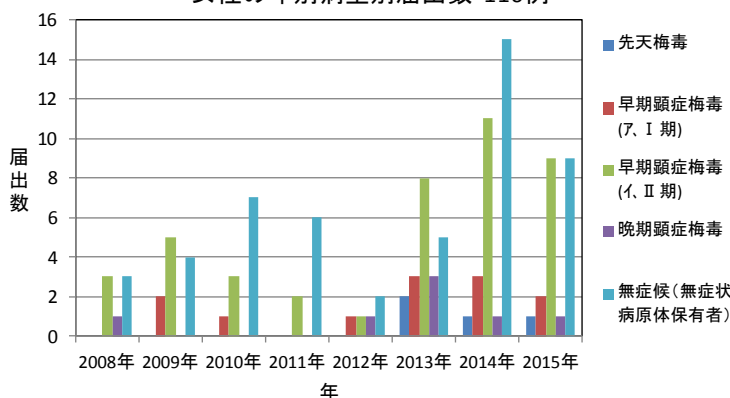


表3 2008年～2015年46週千葉県の梅毒 男性の年別病型別届出数

	2008年	2009年	2010年	2011年	2012年	2013年	2014年	2015年	合計
先天梅毒	0	0	0	0	1	0	2	0	3
早期顕症梅毒(Ⅶ,Ⅰ期)	3	3	5	1	6	7	11	16	52
早期顕症梅毒(Ⅰ,Ⅱ期)	2	1	9	6	9	11	16	8	62
晩期顕症梅毒	2	3	2	3	2	5	7	2	26
無症候(無症状病原体保有者)	11	6	12	7	7	13	13	15	84
合計	18	13	28	17	25	36	49	41	227

表4 2008年～2015年46週千葉県の梅毒 女性の年別病型別届出数

	2008年	2009年	2010年	2011年	2012年	2013年	2014年	2015年	合計
先天梅毒	0	0	0	0	0	2	1	1	4
早期顕症梅毒(Ⅶ,Ⅰ期)	0	2	1	0	1	3	3	2	12
早期顕症梅毒(Ⅰ,Ⅱ期)	3	5	3	2	1	8	11	9	42
晩期顕症梅毒	1	0	0	0	1	3	1	1	7
無症候(無症状病原体保有者)	3	4	7	6	2	5	15	9	51
合計	7	11	11	8	5	21	31	22	116

参考

1) 国立感染症研究所 病原微生物検出情報 (IASR) Vol. 36 No. 2 (No. 420)

梅毒 2008～2014年

URL : <http://www.nih.go.jp/niid/ja/syphilis-m/syphilis-iasrtpc/5404-tpc420-j.html>

表5 2008年～2015年46週千葉県の梅毒 病型別症状等報告数

病型	先天梅毒		早期顕症梅毒 (Ⅶ、Ⅰ期)		早期顕症梅毒 (Ⅰ、Ⅱ期)		晩期顕症梅毒		無症候(無症状 病原体保有者)	
	届出数	7	64	104	33	135				
初期硬結	0	0.0%	26	40.6%	3	2.9%	0	0.0%	0	0.0%
硬性下疳	1	14.3%	31	48.4%	14	13.5%	0	0.0%	0	0.0%
鼠径部リンパ節腫脹(無痛性)	1	14.3%	31	48.4%	18	17.3%	1	3.0%	0	0.0%
梅毒性バラ疹	0	0.0%	3	4.7%	66	63.5%	1	3.0%	0	0.0%
丘疹性梅毒疹	1	14.3%	1	1.6%	32	30.8%	0	0.0%	0	0.0%
扁平コンジローマ	0	0.0%	2	3.1%	16	15.4%	1	3.0%	0	0.0%
症 ゴム腫	0	0.0%	0	0.0%	0	0.0%	1	3.0%	0	0.0%
状 心血管症状	0	0.0%	0	0.0%	0	0.0%	1	3.0%	0	0.0%
等 神経症状	2	28.6%	2	3.1%	1	1.0%	26	78.8%	0	0.0%
眼症状	0	0.0%	0	0.0%	3	2.9%	8	24.2%	0	0.0%
骨軟骨炎	2	28.6%	0	0.0%	0	0.0%	0	0.0%	0	0.0%
実質性角膜炎	0	0.0%	0	0.0%	0	0.0%	0	0.0%	0	0.0%
感音性難聴	0	0.0%	0	0.0%	0	0.0%	1	3.0%	0	0.0%
HUTCHINSON歯	0	0.0%	0	0.0%	0	0.0%	0	0.0%	0	0.0%
なし	0	0.0%	0	0.0%	0	0.0%	0	0.0%	135	100.0%

表6 2008年～2015年46週千葉県の梅毒 男性の感染原因・感染経路別報告数

感染原因・感染経路	2008年	2009年	2010年	2011年	2012年	2013年	2014年	2015年	合計
届出数	18	13	28	17	25	36	49	41	227
針等の鋭利なものの刺入による感染	0	0	0	0	0	0	0	0	0
静注薬物常用	0	0	0	0	0	0	0	0	0
輸血・血液製剤	1	0	0	0	0	0	0	1	2
性的接触(A. 性交)	9	7	21	8	14	20	24	30	133
性的接触(B. 経口)	1	0	1	1	2	1	3	3	12
性的接触(ア. 同性間)	1	3	7	4	4	7	10	10	46
性的接触(イ. 異性間)	8	2	12	5	12	14	23	20	96
性的接触(ウ. 不明)	4	3	2	0	5	7	4	5	30
母子感染(ア. 胎内)	0	0	0	0	1	0	1	0	2
母子感染(イ. 出産時)	0	0	0	0	0	0	0	0	0
母子感染(ウ. 母乳)	0	0	0	0	0	0	0	0	0

表7 2008年～2015年46週千葉県の梅毒 女性の感染原因・感染経路別報告数

感染原因・感染経路	2008年	2009年	2010年	2011年	2012年	2013年	2014年	2015年	合計
届出数	7	11	11	8	5	21	31	22	116
針等の鋭利なものの刺入による感染	0	0	0	0	0	0	1	0	1
静注薬物常用	0	0	0	0	0	0	0	0	0
輸血・血液製剤	0	0	0	0	0	0	0	0	0
性的接触(A. 性交)	1	5	8	4	2	13	17	13	63
性的接触(B. 経口)	1	0	1	0	1	2	3	2	10
性的接触(ア. 同性間)	0	0	0	1	0	0	0	1	2
性的接触(イ. 異性間)	3	6	5	4	5	17	20	15	75
性的接触(ウ. 不明)	1	1	0	2	0	0	1	1	6
母子感染(ア. 胎内)	0	0	0	0	0	2	1	1	4
母子感染(イ. 出産時)	0	0	0	0	0	2	0	0	2
母子感染(ウ. 母乳)	1	0	0	0	0	0	0	0	1

## 第46週全数報告疾患集計表

一類感染症	今週	累計(年)
エボラ出血熱	0	0
クリミア・コンゴ出血熱	0	0
痘そう	0	0
南米出血熱	0	0
ペスト	0	0
マールブルグ病	0	0
ラッサ熱	0	0

二類感染症	今週	累計(年)
急性灰白髄炎	0	0
結核	26	1000
ジフテリア	0	0
重症急性呼吸器症候群(SARS)	0	0
中東呼吸器症候群(MERS)	0	0
鳥インフルエンザ(H5N1)	0	0
鳥インフルエンザ(H7N9)	0	0

三類感染症	今週	累計(年)
コレラ	0	0
細菌性赤痢	0	5
腸管出血性大腸菌感染症	1	130
腸チフス	0	1
パラチフス	0	3

四類感染症(その1)	今週	累計(年)
E型肝炎	0	13
ウエストナイル熱(ウエストナイル脳炎を含む)	0	0
A型肝炎	0	12
エキノкокクス症	0	1
黄熱	0	0
オウム病	0	0
オムスク出血熱	0	0
回帰熱	0	0
キャサナル森林病	0	0
Q熱	0	0
狂犬病	0	0
コクシジオイデス症	0	0
サル痘	0	0
重症熱性血小板減少症候群(SFTS)	0	0
腎症候性出血熱	0	0
西部ウマ脳炎	0	0
ダニ媒介脳炎	0	0
炭疽	0	0
チクングニア熱	0	0
つつが虫病	0	6
デング熱	0	15
東部ウマ脳炎	0	0
鳥インフルエンザ(H5N1及びH7N9を除く)	0	0
ニパウイルス感染症	0	0
日本紅斑熱	0	5

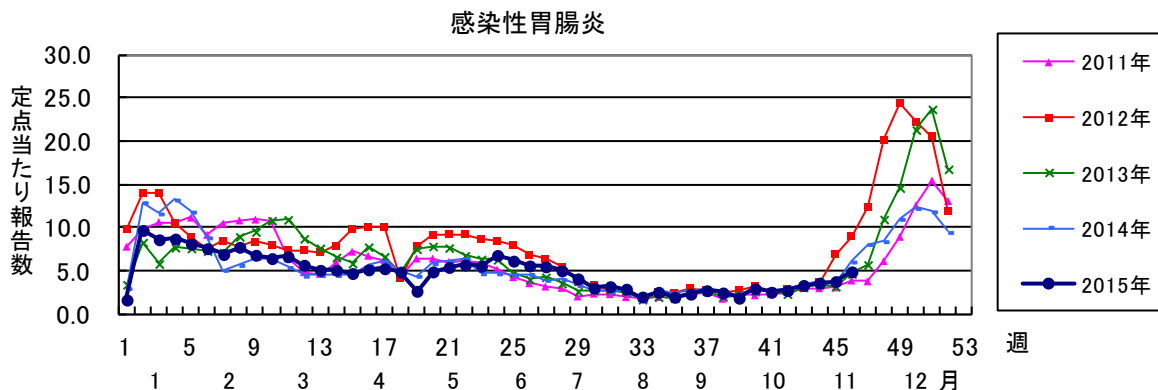
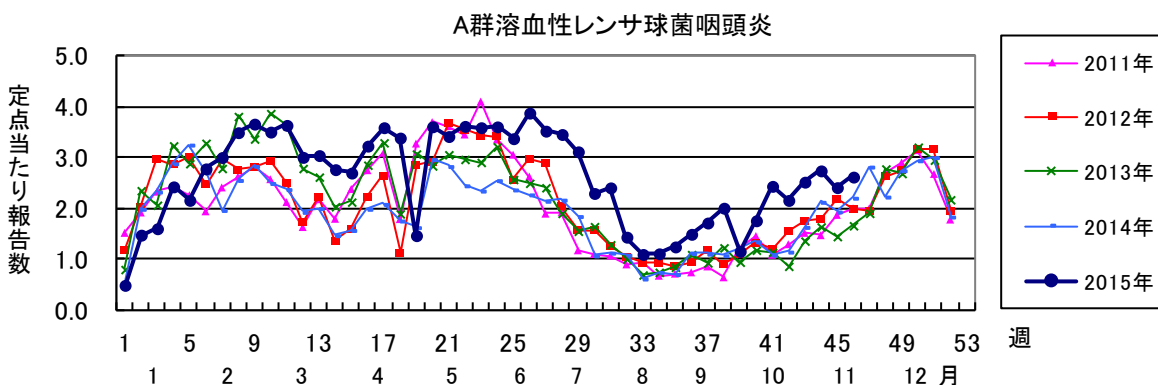
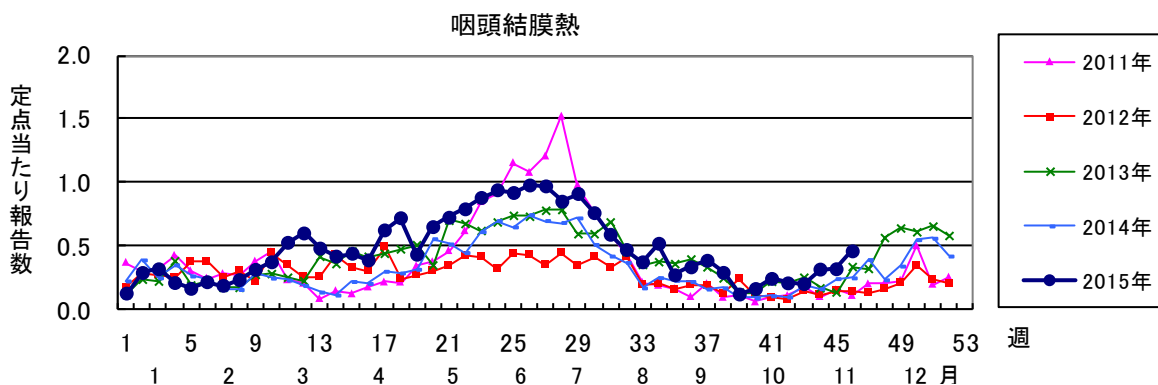
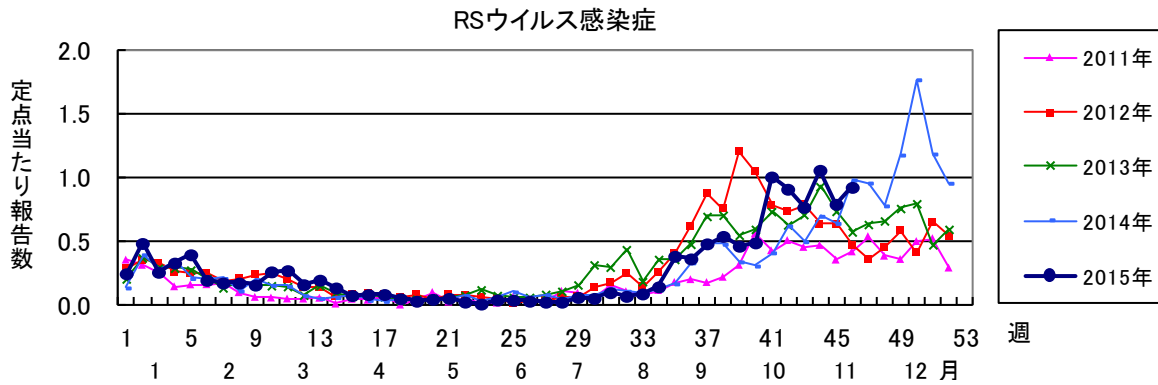
四類感染症(その2)	今週	累計(年)
日本脳炎	0	1
ハンタウイルス肺症候群	0	0
Bウイルス病	0	0
鼻疽	0	0
ブルセラ症	0	0
ベネズエラウマ脳炎	0	0
ヘンドラウイルス感染症	0	0
発しんチフス	0	0
ボツリヌス症	0	1
マラリア	0	5
野兔病	0	0
ライム病	0	0
リッサウイルス感染症	0	0
リフトバレー熱	0	0
類鼻疽	0	0
レジオネラ症	0	68
レプトスピラ症	0	0
ロッキー山紅斑熱	0	0

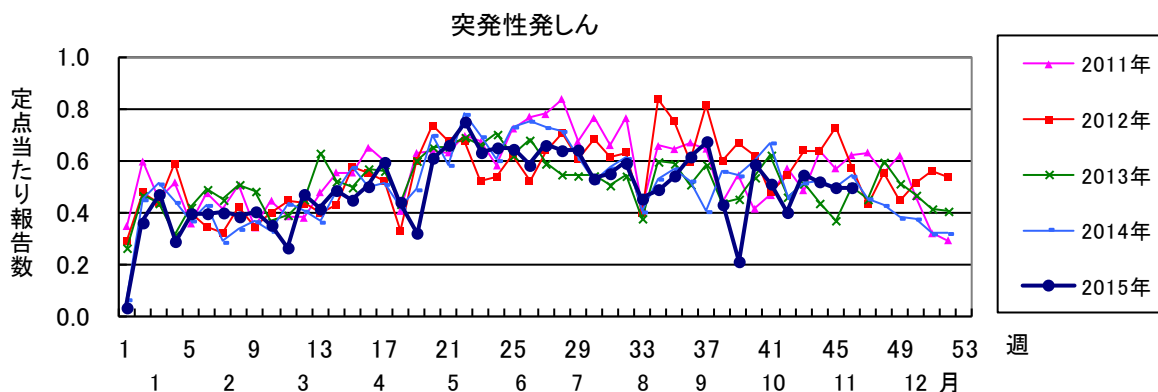
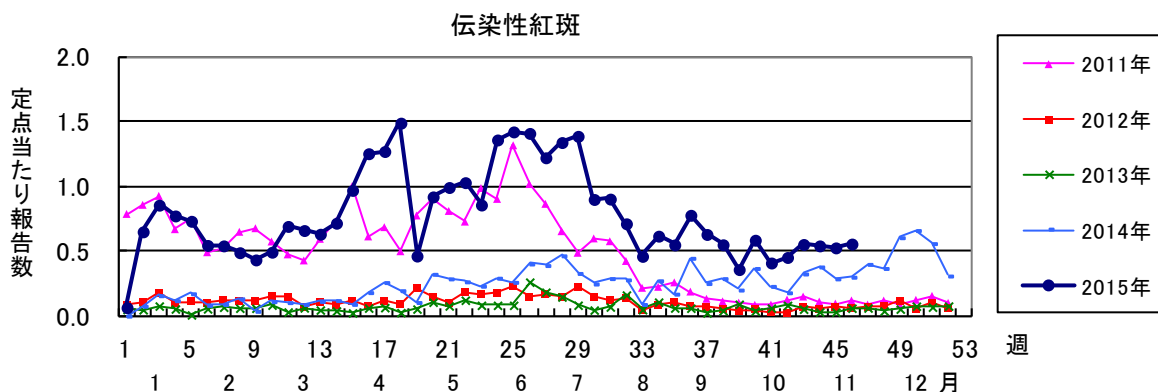
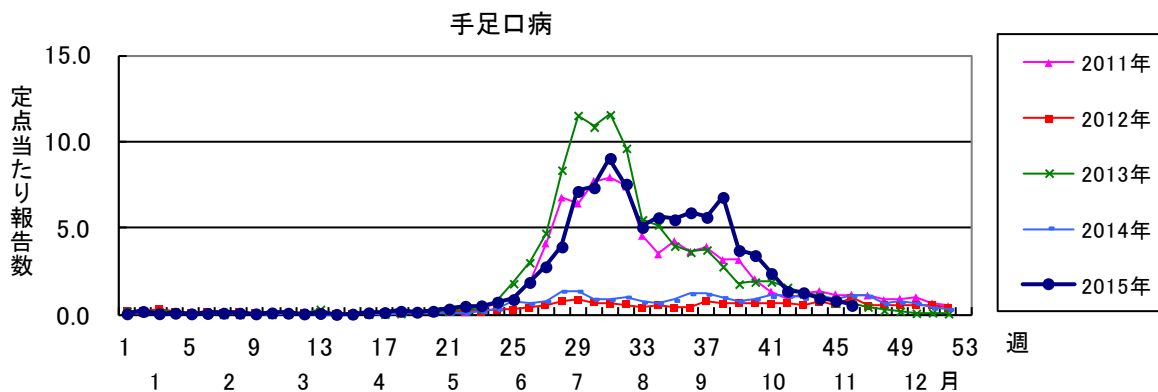
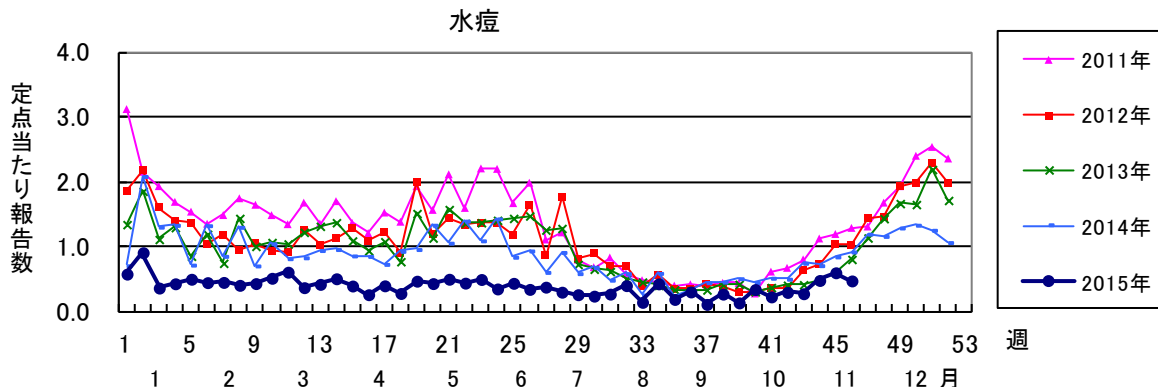
五類感染症(全数)	今週	累計(年)
アメーバ赤痢	0	46
ウイルス性肝炎(E型肝炎及びA型肝炎を除く)	0	13
カルバペネム耐性腸内細菌科細菌感染症	5	57
急性脳炎(ウエストナイル脳炎、西部ウマ脳炎、ダニ媒介脳炎、東部ウマ脳炎、日本脳炎、ベネズエラウマ脳炎及びリフトバレー熱を除く)	0	45
クリプトスポリジウム症	0	0
クロイツフェルト・ヤコブ病	0	4
劇症型溶血性レンサ球菌感染症	0	16
後天性免疫不全症候群	1	45
ジアルジア症	0	5
侵襲性インフルエンザ菌感染症	0	10
侵襲性髄膜炎菌感染症	0	2
侵襲性肺炎球菌感染症	1	93
水痘(入院例)	0	3
先天性風しん症候群	0	0
梅毒	1	63
播種性クリプトコックス症	0	2
破傷風	0	6
バンコマイシン耐性黄色ブドウ球菌感染症	0	0
バンコマイシン耐性腸球菌感染症	0	3
風しん	0	12
麻しん	0	0
薬剤耐性アシネトバクター感染症	0	4

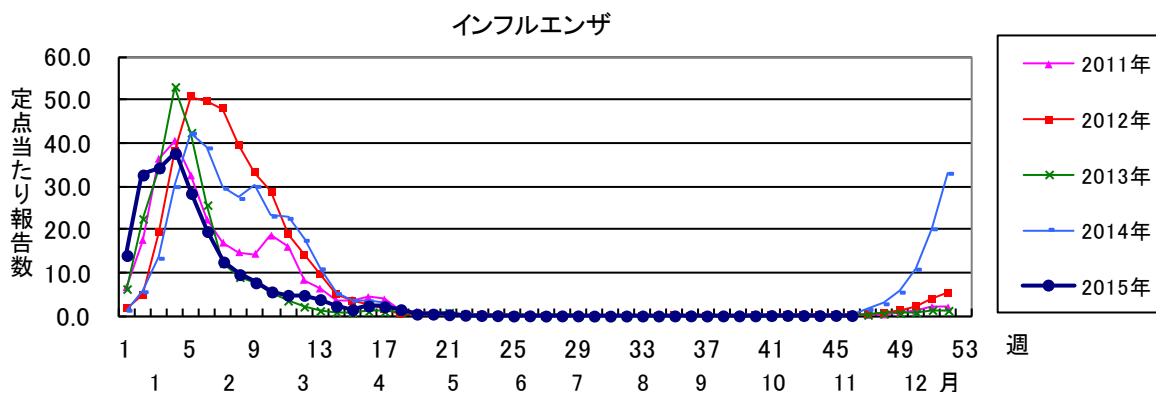
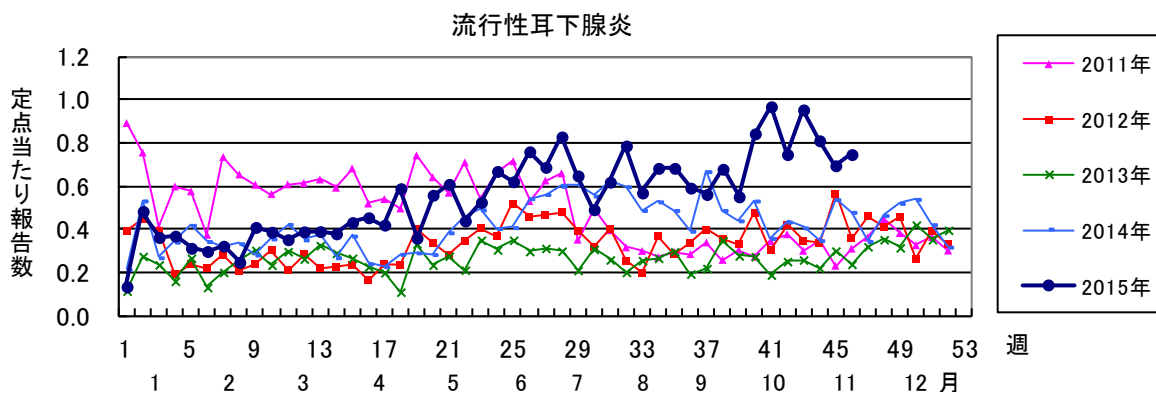
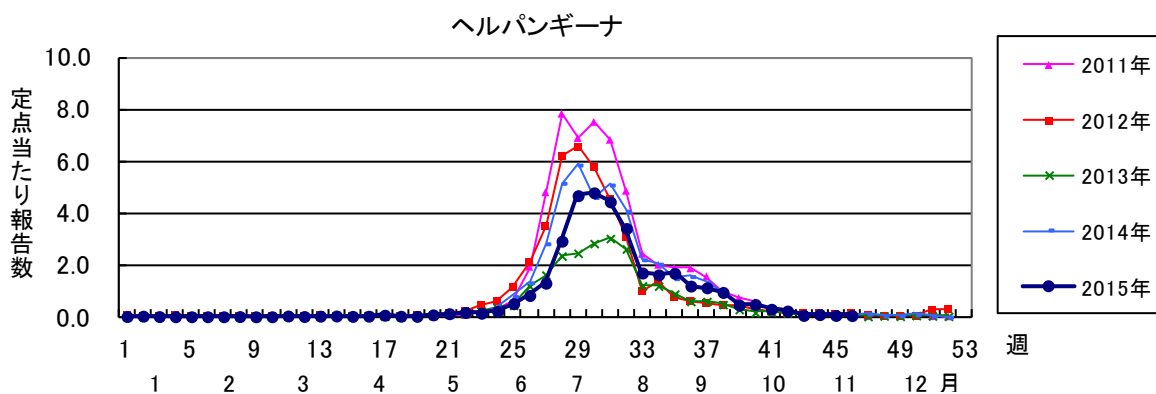
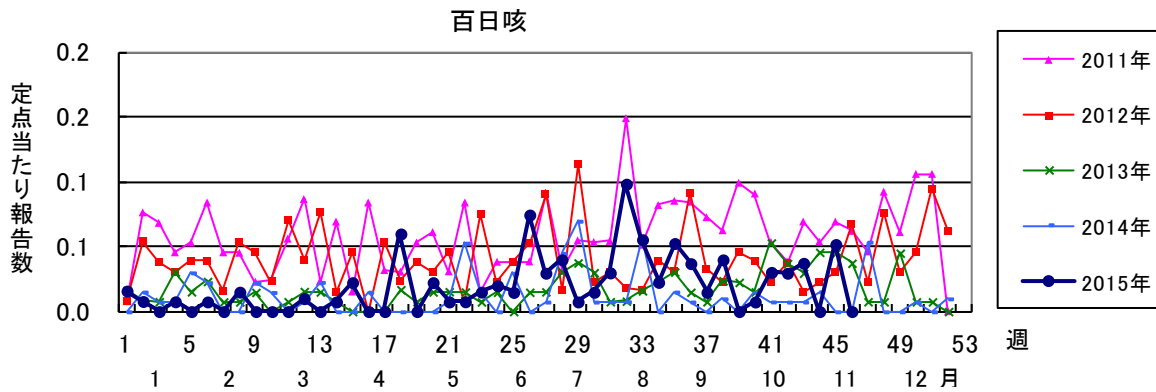
  

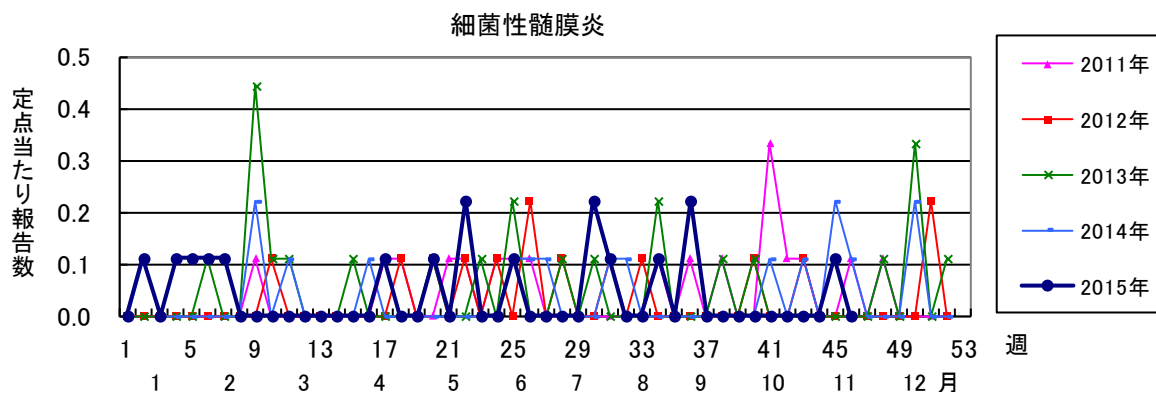
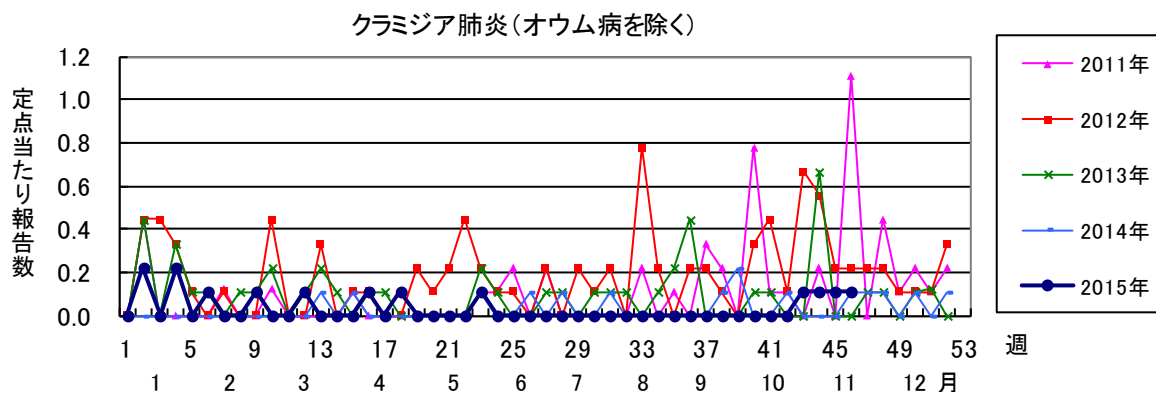
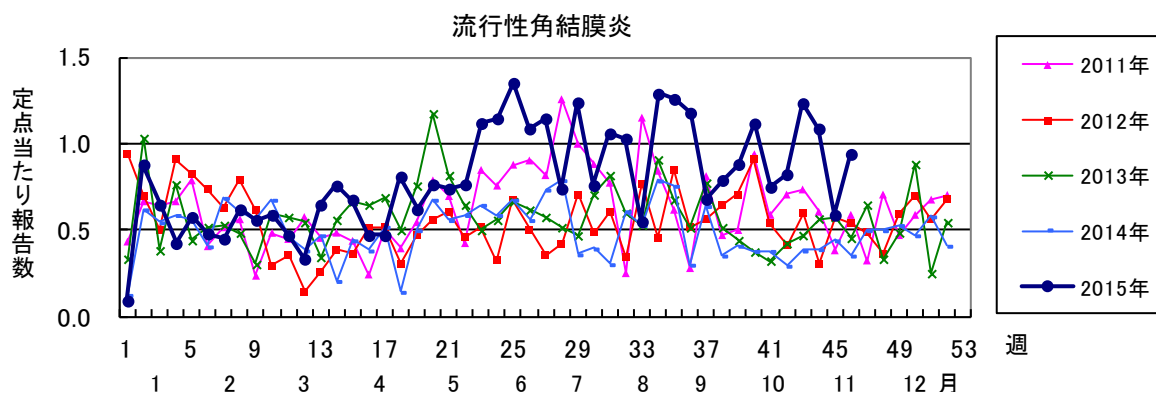
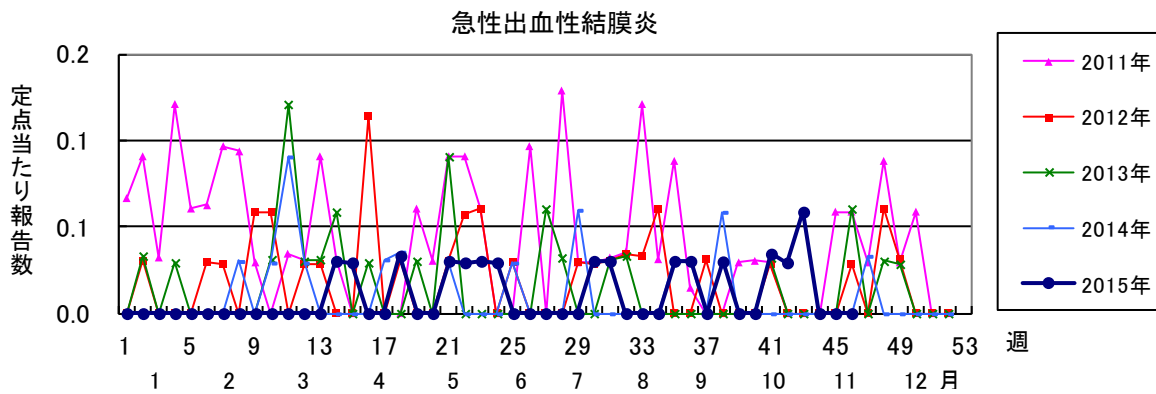
新型インフルエンザ等感染症	今週	累計(年)
新型インフルエンザ	0	0
再興型インフルエンザ	0	0

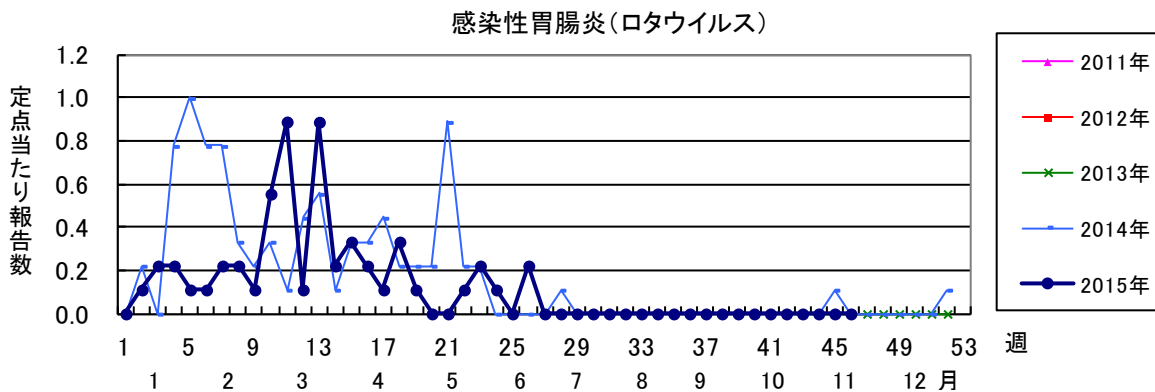
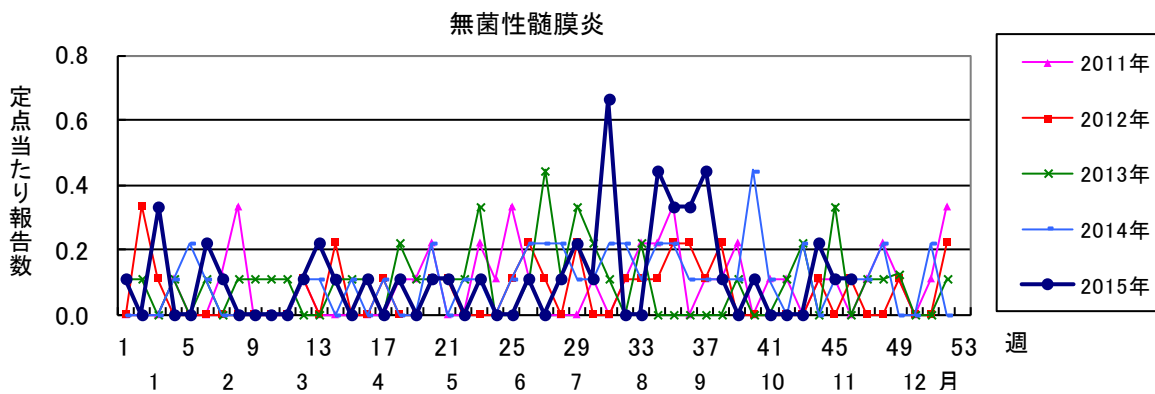
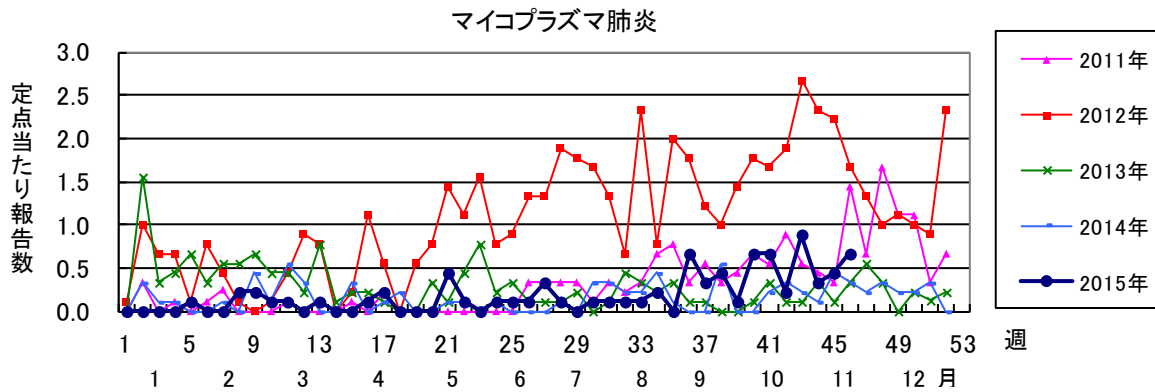












2015年 第46週 保健所別、年齢群別報告数(男女合計) No.1

		野田	柏市	松戸	市川	船橋市	習志野	千葉市	印旛	香取	海匝	山武	長生	夷隅	安房	君津	市原	合計
小児科定点数		4	9	16	12	11	10	18	16	3	4	6	4	3	4	8	7	135
RSウイルス感染症	～5ヶ月		1	5	1	1	2		8		2			1			1	22
	～11ヶ月		4	6	4		3	1	7					1		1		27
	1歳		3	9	4	1	10	3	5		1							37
	2歳			3		2	6	3	1					2				17
	3歳			2		1	3	3	2	1				1				13
	4歳			1			1		2									4
	5歳			1				1	1									3
	6歳						2											2
	7歳																	
	8歳																	
	9歳																	
	10～14歳																	
	15～19歳																	
	20歳以上																	
合計		8	27	9	5	27	11	26	1	3			4	2		1	1	125
咽頭結膜熱	～5ヶ月		1															1
	～11ヶ月			1		2												3
	1歳			2	2		1		2									7
	2歳		2	7			1	2										12
	3歳		1	3				2	2									8
	4歳			3	1	1		2				1						8
	5歳			3				2										5
	6歳			2				2						1				5
	7歳		2	3					1									6
	8歳			1														1
	9歳			1									1					2
	10～14歳													1				
	15～19歳																	
	20歳以上	1		1	1			1										
合計	1	6	27	4	3	2	11	5				1	1	1				62
A群溶血性レンサ球菌咽頭炎	～5ヶ月																	
	～11ヶ月																	
	1歳		2	1		1		1				1	3	1		1		11
	2歳		1	5	1		1		5	1			2	1		1		18
	3歳		1	2	3	3	2	2	2	1	2	2	1	1			1	23
	4歳		4	6	1	6	2	5	7	2			3			2		38
	5歳		6	9	5	5	1	4	5	2	4		4	1		2		48
	6歳	1	3	3	4	6	4	4	5	2	4	1	2	1		2	2	44
	7歳			5	1	4	1	6	6	2	3	2	1			2	2	35
	8歳	1	2	7	1	1	3	5	3		2	1	3	1				30
	9歳	1	3	4	1	3	5	2	3		3		2	2		2		31
	10～14歳		9	9	2	2	3	5	11	1	5		1			6		54
	15～19歳		1										2	1			1	5
	20歳以上			2	1				3				6			3	2	17
合計	3	32	53	20	31	22	34	50	11	23	7	30	9		21	8	354	
感染性胃腸炎	～5ヶ月			1														1
	～11ヶ月		7	13	5		6	4	6		4	2				1		48
	1歳	1	12	23	11	7	1	11	10	1	4	10					2	93
	2歳		5	21	4	7	2	8	3	6	2	2			1		3	64
	3歳		7	14	1	4	4	11	4	2	1	3				1	4	56
	4歳		12	8	4	4	2	14	15	1	4	2				2	5	73
	5歳		8	13	3	6	2	7	6		1						1	47
	6歳	1	9	4	2	2	2	8	4	2	1	2				1	1	39
	7歳		3	8		5	1	4	1			1			1	2		26
	8歳		1	1	1	6	1	1	3	1	1	2						18
	9歳			6	1	1	1	2	1			3				1		16
	10～14歳	1	9	10	3	9	1	8	4		1	4			1	1	2	54
	15～19歳		1	3	1	1		4	3			7						22
	20歳以上	2	21	7	5	4	7	4	19	7	2	15	3			6	2	104
合計	5	95	132	41	56	30	86	79	20	21	53	3		3	15	22	661	

2015年 第46週 保健所別、年齢群別報告数(男女合計) No.2

		野田	柏市	松戸市	市川	船橋市	習志野	千葉市	印旛	香取	海浜	山武	長生	夷隅	安房	君津	市原	合計
小児科定点数		4	9	16	12	11	10	18	16	3	4	6	4	3	4	8	7	135
水痘	～5ヶ月 ～11ヶ月																	
	1歳		1								1							2
	2歳			1		2		1	2									6
	3歳			1														1
	4歳			3	1	2		1							2			9
	5歳			3	3	2	1	1				1	2				1	14
	6歳			4	3	2	2	1										12
	7歳				1								2					3
	8歳								3	1								4
	9歳								1			1						2
10～14歳					1	1	1			1			1			1	1	7
15～19歳																		
20歳以上									1			1						2
合計		1	12	8	9	4	9	4	1	2	2	5		2	1	4		64
手足口病	～5ヶ月 ～11ヶ月			2		1			1				1					5
	1歳		1	5	1	1	1	1	2		1	2	1			2	3	21
	2歳		1				3	3	4		2	1		1			1	16
	3歳							1	1	1	1	2				1		7
	4歳		1	1	1				1								1	5
	5歳	1		1					2			1						5
	6歳		1	1			1				1						1	5
	7歳						1	1										2
	8歳																	
	9歳				1					1								2
10～14歳		1	1			1		1									4	
15～19歳													1					1
20歳以上																		
合計		1	5	12	2	2	7	6	13	1	5	6	3	1		4	5	73
伝染性紅斑	～5ヶ月 ～11ヶ月							2										2
	1歳					1												1
	2歳		1	2				1						1				5
	3歳					1		2				1						4
	4歳		1	1	1	1		2	2							1	1	10
	5歳		3		1	3		2	4								1	14
	6歳		1	1		1		1	3								1	8
	7歳			1		1		2	2			3			1			10
	8歳	1							2				1			1	1	6
	9歳		1		1	1	1	1	1							2		8
10～14歳							1	3							1		5	
15～19歳								1									1	
20歳以上																1	1	
合計		1	7	5	3	9	1	14	18		3	2	1	1	1	6	4	75
突発性発しん	～5ヶ月 ～11ヶ月					1		5	4			1						1
	1歳		4	3	3	1	2	6	2		2	1	1			1	2	28
	2歳		1	1		2		3			1	1						9
	3歳					1			1									2
	4歳					1												1
	5歳															1		1
	6歳																	
	7歳																	
	8歳							1										1
	9歳																	
10～14歳																		
15～19歳																		
20歳以上																		
合計		12	8	4	8	2	15	7		3	3	1			2	2		67

2015年 第46週

保健所別、年齢群別報告数(男女合計)

No.3

		野	柏	松	市	船	習	千	印	香	海	山	長	夷	安	君	市	合
		田	市	戸	川	橋	志	葉	旛	取	匝	武	生	隅	房	津	原	計
小児科定点数		4	9	16	12	11	10	18	16	3	4	6	4	3	4	8	7	135
百日咳	～5ヶ月 ～11ヶ月																	
	1歳																	
	2歳																	
	3歳																	
	4歳																	
	5歳																	
	6歳																	
	7歳																	
	8歳																	
	9歳																	
	10～14歳																	
	15～19歳																	
	20歳以上																	
合計																		
ヘルパンギーナ	～5ヶ月 ～11ヶ月															1		1
	1歳																	
	2歳						1		1									2
	3歳							1										1
	4歳				1													1
	5歳																	
	6歳																	
	7歳																	
	8歳																	
	9歳																	
	10～14歳																	
	15～19歳																	
	20歳以上																1	
合計																1		6
流行性耳下腺炎	～5ヶ月 ～11ヶ月								1									1
	1歳	1	1									1						3
	2歳								2									2
	3歳						1	2	1			1						5
	4歳		1	2		1		3	5			2				1		15
	5歳		3	1					7		1	3					1	16
	6歳		1	2		1		3	5			4						16
	7歳	1	2	3				3	3		1	1					1	15
	8歳		1	1		1	1	1	9									14
	9歳	1							3			1					2	7
	10～14歳								2			1	1				1	5
	15～19歳																	
	20歳以上	1										1						2
合計	4	9	9		3	2	12	38	3	14	1				1	5	101	

2015年 第46週

保健所別、年齢群別報告数(男女合計)

No.4

		野田	柏市	松戸	市川	船橋市	習志野	千葉市	印旛	香取	海浜	山武	長生	夷隅	安房	君津	市原	合計
インフル定点数		7	14	25	19	17	16	28	24	5	7	9	7	5	7	13	11	214
インフル エンザ	～5ヶ月 ～11ヶ月 1歳																	
	2歳 3歳 4歳								1									1
	5歳 6歳 7歳								1									1
	8歳 9歳								1	1								2
	10～14歳			1			2	1		1								5
	15～19歳			2	1			1						1				5
	20～29歳															1		1
	30～39歳		1	1		1			1	1				1				7
	40～49歳													2				2
	50～59歳					1												1
	60～69歳																	
	70～79歳									1								1
80歳以上																	1	
合計		1	4	1	2	2	2	6	3	4					1	2	28	
眼科 定点数		1	2	5	3	3	3	5	4	1	1	1			1	2	2	34
急性 出血性 結膜炎	～5ヶ月 ～11ヶ月 1歳																	
	2歳 3歳 4歳																	
	5歳 6歳 7歳																	
	8歳 9歳																	
	10～14歳																	
	15～19歳																	
	20～29歳																	
	30～39歳																	
	40～49歳																	
	50～59歳																	
	60～69歳																	
	70歳以上																	
合計																		
流行性 角結膜炎	～5ヶ月 ～11ヶ月 1歳								1									1
	2歳 3歳 4歳		1			1		1		1								4
	5歳 6歳 7歳			1			1		1									3
	8歳 9歳						1											1
	10～14歳																	
	15～19歳								1								1	2
	20～29歳							1	1		1							3
	30～39歳	1	1	2				1										5
	40～49歳					1	1	1	1		1						1	6
	50～59歳		1															1
	60～69歳																1	1
	70歳以上						2											2
合計	1	3	3		2	6	4	5		4						4	32	



※ 千葉県の感染症情報は、千葉県感染症情報センターのホームページを御覧ください。

URL. <http://www.pref.chiba.lg.jp/eiken/c-idsc/index.html>

※ 全国の感染症情報(IDWR)は、国立感染症研究所感染症疫学センターのホームページを御覧ください。

URL. <http://www.nih.go.jp/niid/ja/from-idsc.html>

千葉県結核・感染症週報 2015年 第46週

発行 千葉県衛生研究所  
千葉県健康福祉部  
千葉県医師会  
事務局 千葉県衛生研究所感染疫学研究室内  
千葉県感染症情報センター  
〒260-8715 千葉市中央区仁戸名町 666-2  
TEL. 043(266)6723 FAX. 043(265)5544

本週報は、感染症の予防及び感染症の患者に対する医療に関する法律に基づくものであり、千葉県内の医療従事者、定点医療機関、県及び千葉市保健所の皆様の御協力を得て、千葉県衛生研究所感染疫学研究室内の千葉県感染症情報センターにおいて編集したものです。

また、本週報は速報性を重視しておりますので、今後の調査などの結果に応じて、若干の変更が生ずることがありますが、その場合には週報上にて訂正させていただきます。

なお、週報の内容について、学術的研究、あるいは公衆衛生活動にかかわる業務以外の目的においては、無断転載を禁じます。