

# Chiba Weekly Report

2015

— 第 39 週 —

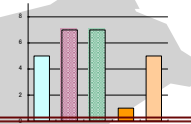
2015/9/21～9/27

## 千葉県結核・感染症週報

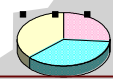
千葉県感染症天気図 . . . . . 2

**今週の注目疾患** . . . . . 3-4

流行性耳下腺炎、カルバペネム耐性腸内細菌科細菌感染症



全数報告疾患集計表 . . . . . 5



定点報告（五類感染症）

疾病別グラフ . . . . . 6-10

〈男女合計〉

RS ウイルス感染症・咽頭結膜熱・A 群溶血性レンサ球菌咽頭炎・感染性胃腸炎・  
水痘・手足口病・伝染性紅斑・突発性発しん・百日咳・ヘルパンギーナ・  
流行性耳下腺炎・インフルエンザ・急性出血性結膜炎・流行性角結膜炎・  
クラミジア肺炎・細菌性髄膜炎・マイコプラズマ肺炎・無菌性髄膜炎・  
感染性胃腸炎（ロタウイルス）

疾患別・保健所別・年齢階級別集計表 . . . . . 11-14

〈男女合計〉

RS ウイルス感染症・咽頭結膜熱・A 群溶血性レンサ球菌咽頭炎・感染性胃腸炎・  
水痘・手足口病・伝染性紅斑・突発性発しん・百日咳・ヘルパンギーナ・  
流行性耳下腺炎・インフルエンザ・急性出血性結膜炎・流行性角結膜炎

定点把握対象の五類感染症

千葉県感染症天気図

今週の患者発生は？(前週と比べて)

上段は定点当たり報告数

2015年 第39週

下段は報告数

定点	疾病名	流行状況	コメント	今週	1週前	2週前	3週前
小児科	RSウイルス感染症		松戸(1.7)	0.46 62	0.54 71	0.48 65	0.36 49
	咽頭結膜熱			0.12 16	0.29 38	0.39 52	0.33 45
	A群溶血性レンサ球菌咽頭炎		長生(6.8)、柏市(3.0)	1.17 157	2.01 265	1.72 232	1.50 202
	感染性胃腸炎			1.86 249	2.45 323	2.71 366	2.31 312
	水痘			0.13 18	0.27 36	0.11 15	0.30 41
	手足口病			3.75 502	6.80 897	5.64 762	5.91 798
	伝染性紅斑		市原(1.0)	0.36 48	0.55 72	0.63 85	0.78 105
	突発性発しん			0.22 29	0.43 57	0.67 91	0.61 83
	百日咳			0.00 0	0.04 5	0.01 2	0.04 5
	ヘルパンギーナ			0.46 61	0.94 124	1.12 151	1.19 160
	流行性耳下腺炎		印旛(1.8)、野田(1.8)	0.55 74	0.68 90	0.56 76	0.59 80
インフルエンザ			0.06 12	0.05 11	0.03 6	0.06 13	
眼科	急性出血性結膜炎			0.00 0	0.03 1	0.00 0	0.03 1
	流行性角結膜炎		野田(7.0)、海匝(3.0)	0.88 30	0.79 26	0.68 23	1.18 40
基幹病院	クラミジア肺炎(オウム病を除く)			0.00 0	0.00 0	0.00 0	0.00 0
	細菌性髄膜炎			0.00 0	0.00 0	0.00 0	0.22 2
	マイコプラズマ肺炎		10代1例	0.11 1	0.44 4	0.33 3	0.67 6
	無菌性髄膜炎			0.00 0	0.11 1	0.44 4	0.33 3
	感染性胃腸炎(ロタウイルス)			0.00 0	0.00 0	0.00 0	0.00 0
全数	風しん	週別届出数(診断日)		0	0	0	0
	麻疹	週別届出数(診断日)		0	0	0	0

備考

増加 やや増加 変化なし やや減少 減少

今週の報告定点数 小児科定点 134 インフルエンザ定点 211  
眼科定点 34 基幹病院定点 9

「定点当たりの報告数」とは報告数/報告定点数。

※全数の届出数の項目は、診断日と報告日が異なるため、数字が変動することがあります。

### 【今週の注目疾患】

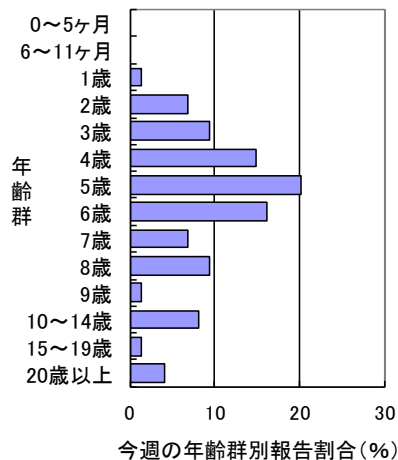
#### 流行性耳下腺炎

2015年39週の県全体の定点当たり報告数は、38週の0.68から減少し0.55となった。過去4年と比較し、多い状態で推移しており、今後の流行状況に注意が必要である。

保健所別定点当たり報告数は、印旛(1.81)、野田(1.75)、市原(1.00)、習志野(0.80)、千葉市(0.56)で多く、地域差がある。

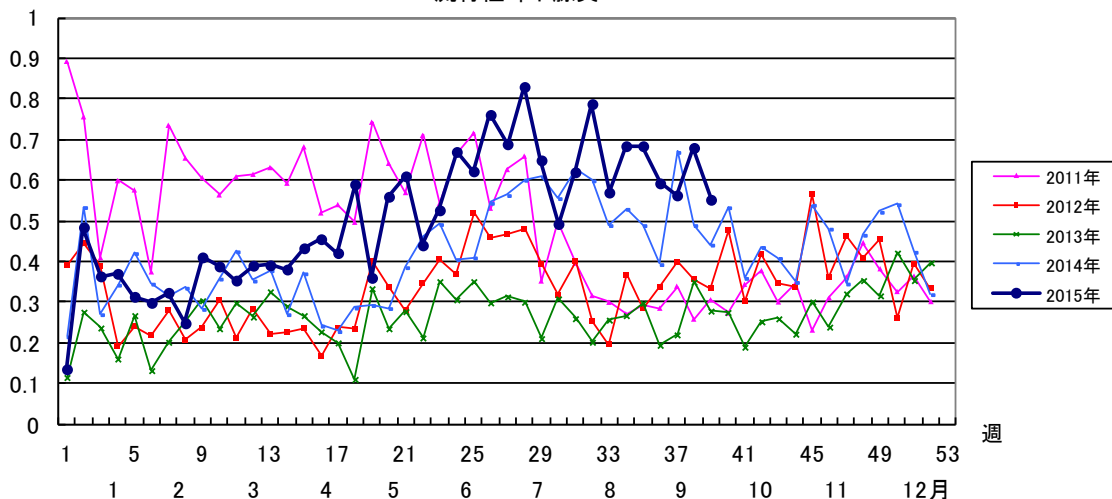
2015年39週に報告された74例の性別は、男性41例(55.4%)、女性33例(44.6%)で、年齢群別では、4～6歳が38例で51.4%を占めていた。

流行性耳下腺炎



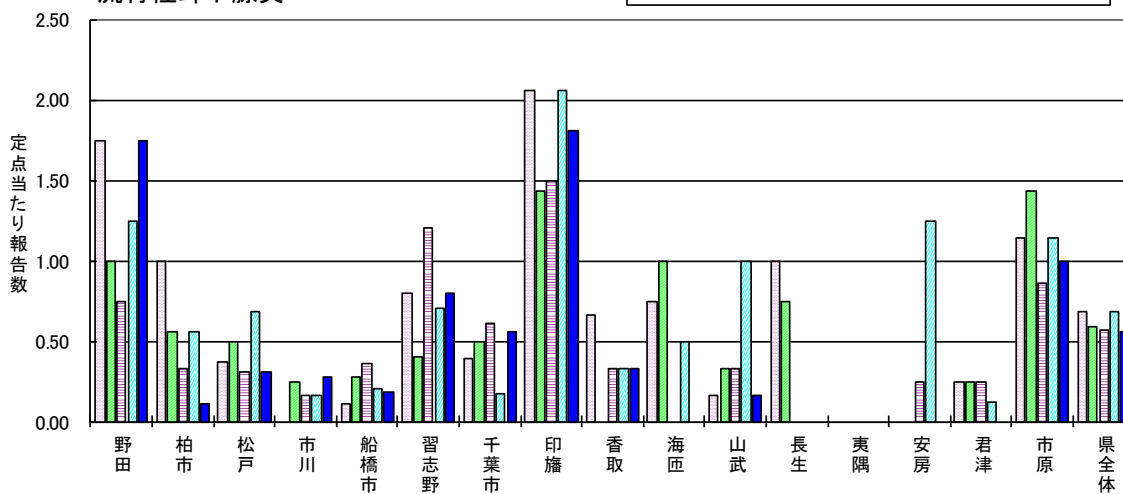
定点当たり報告数

流行性耳下腺炎



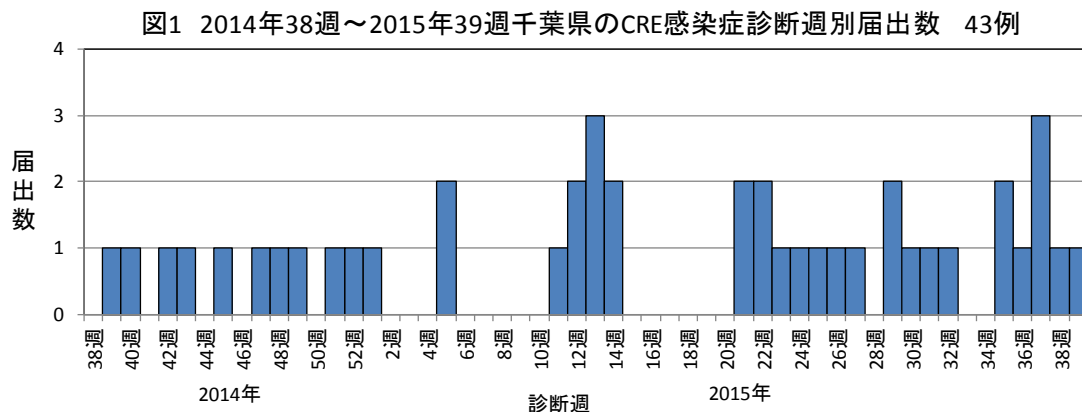
流行性耳下腺炎

□第35週 □第36週 □第37週 □第38週 ■第39週



### カルバペネム耐性腸内細菌科細菌 (CRE) 感染症

CRE 感染症は、平成26年9月19日(2014年38週)から感染症法に基づく5類感染症の全数把握となった。感染症発生動向調査の対象となつてから1年が経過したことから、この間の発生状況についてまとめた。



千葉県では、2014年38週から2015年39週の間、43例の届出があつた(図1)。

保健所別では、千葉市12例、印旛9例、船橋市6例、松戸4例、君津4例、習志野3例、市川2例、柏市1例、市原1例、山武1例だった。

性別は、男性31例(72.1%)、女性12例(27.9%)だった(表1)。

年齢群別では、40代2例(4.7%)、50代5例(11.6%)、60代12例(27.9%)、70代13例(30.2%)、80代9例(20.9%)、90代2例(4.7%)だった(表1)。

症状等として記載があつたのは、尿路感染症13例(30.2%)、敗血症9例(20.9%)、肺炎8例(18.6%)、腹膜炎4例(9.3%)、菌血症4例(9.3%)、胆管炎3例(7.0%)、髄膜炎1例(2.3%)があつた(複数回答あり)。

診断方法としては、通常無菌的であるべき検体からの分離・同定による腸内細菌科細菌の検出及び分離菌の薬剤耐性の確認が18例で、検出検体として記載があつたのは、血液11例(61.1%)、腹水3例(16.7%)、その他5例(27.8%)だった(複数回答あり)。また、通常無菌的ではない検体からの分離・同定による腸内細菌科細菌の検出、分離菌の薬剤耐性の確認及び分離菌が感染症の起原菌であることの判定が25例で、検出検体として記載があつたのは、尿11例(44.0%)、喀痰7例(28.0%)、膿6例(24.0%)、その他4例(16.0%)だった(複数回答あり)。

菌種として報告されたものを表2に示す。*Enterobacter*属が25例で58.1%を占めていた。

90日以内の海外渡航歴は、17例に記載があり、16例は渡航歴がなく、1例は不明であつた。

表1 2014年38週～2015年39週 千葉県のCRE感染症 性別・年齢群別届出数

年齢群別	男性		女性		合計	
	届出数	%	届出数	%	届出数	%
40代	2	6.5	0	0.0	2	4.7
50代	4	12.9	1	8.3	5	11.6
60代	8	25.8	4	33.3	12	27.9
70代	10	32.3	3	25.0	13	30.2
80代	6	19.4	3	25.0	9	20.9
90代	1	3.2	1	8.3	2	4.7
合計	31	100.0	12	100.0	43	100.0

表2 2014年38週～2015年39週 千葉県のCRE感染症 菌種別届出数

菌種	届出数	%
<i>Enterobacter aerogenes</i>	13	30.2
<i>Enterobacter cloacae</i>	12	27.9
記載なし	8	18.6
<i>Klebsiella pneumoniae</i>	3	7.0
<i>Providencia rettgeri</i>	2	4.7
<i>Escherichia coli</i>	2	4.7
<i>Morganella morganii</i>	1	2.3
<i>Citrobacter</i> spp.	1	2.3
<i>Citrobacter freundii</i>	1	2.3
合計	43	100.0

## 第39週全数報告疾患集計表

一類感染症	今週	累計(年)
エボラ出血熱	0	0
クリミア・コンゴ出血熱	0	0
痘そう	0	0
南米出血熱	0	0
ペスト	0	0
マールブルグ病	0	0
ラッサ熱	0	0

二類感染症	今週	累計(年)
急性灰白髄炎	0	0
結核	9	841
ジフテリア	0	0
重症急性呼吸器症候群(SARS)	0	0
中東呼吸器症候群(MERS)	0	0
鳥インフルエンザ(H5N1)	0	0
鳥インフルエンザ(H7N9)	0	0

三類感染症	今週	累計(年)
コレラ	0	0
細菌性赤痢	0	4
腸管出血性大腸菌感染症	1	117
腸チフス	0	1
パラチフス	0	2

四類感染症(その1)	今週	累計(年)
E型肝炎	0	12
ウエストナイル熱(ウエストナイル脳炎を含む)	0	0
A型肝炎	0	11
エキノкокクス症	0	1
黄熱	0	0
オウム病	0	0
オムスク出血熱	0	0
回帰熱	0	0
キャサナル森林病	0	0
Q熱	0	0
狂犬病	0	0
コクシジオイデス症	0	0
サル痘	0	0
重症熱性血小板減少症候群(SFTS)	0	0
腎症候性出血熱	0	0
西部ウマ脳炎	0	0
ダニ媒介脳炎	0	0
炭疽	0	0
チクングニア熱	0	0
つつが虫病	0	3
デング熱	2	13
東部ウマ脳炎	0	0
鳥インフルエンザ(H5N1及びH7N9を除く)	0	0
ニパウイルス感染症	0	0
日本紅斑熱	0	3

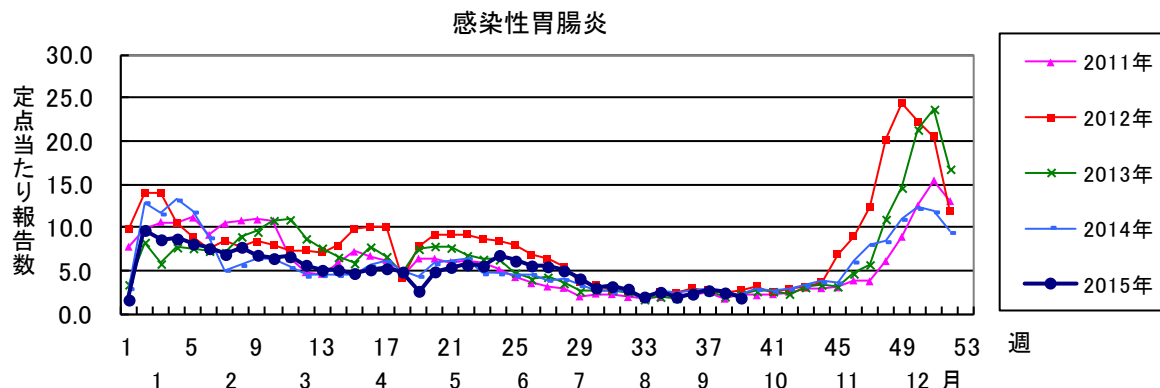
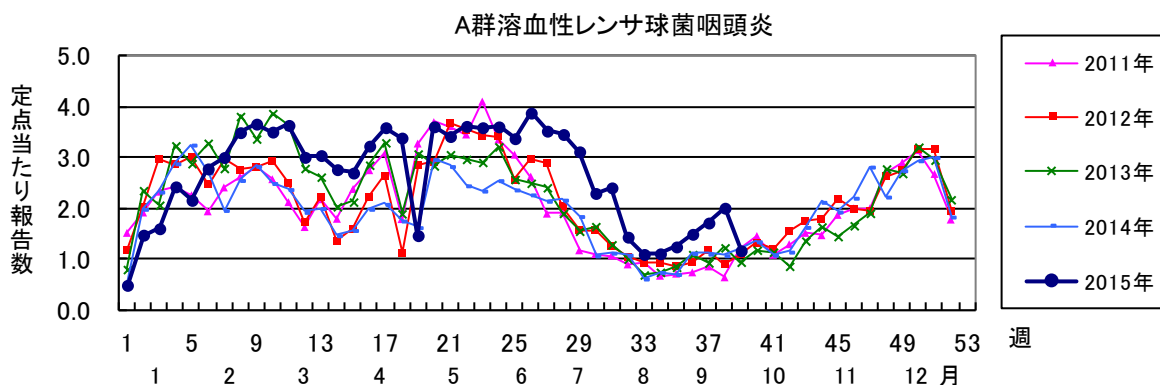
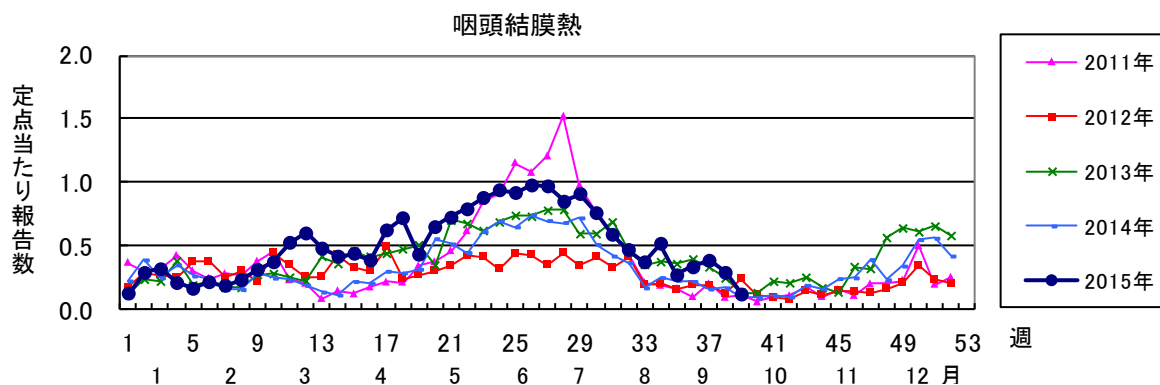
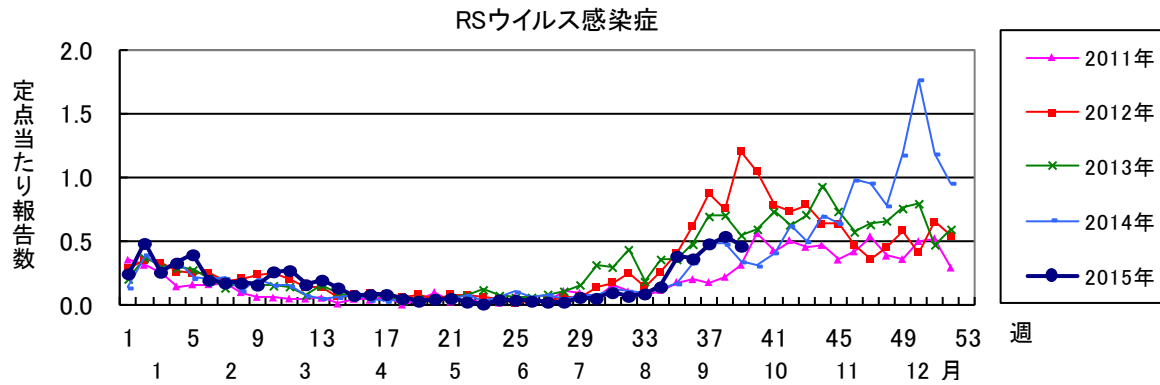
四類感染症(その2)	今週	累計(年)
日本脳炎	0	1
ハンタウイルス肺症候群	0	0
Bウイルス病	0	0
鼻疽	0	0
ブルセラ症	0	0
ベネズエラウマ脳炎	0	0
ヘンドラウイルス感染症	0	0
発しんチフス	0	0
ボツリヌス症	0	0
マラリア	0	4
野兔病	0	0
ライム病	0	0
リッサウイルス感染症	0	0
リフトバレー熱	0	0
類鼻疽	0	0
レジオネラ症	2	61
レプトスピラ症	0	0
ロッキー山紅斑熱	0	0

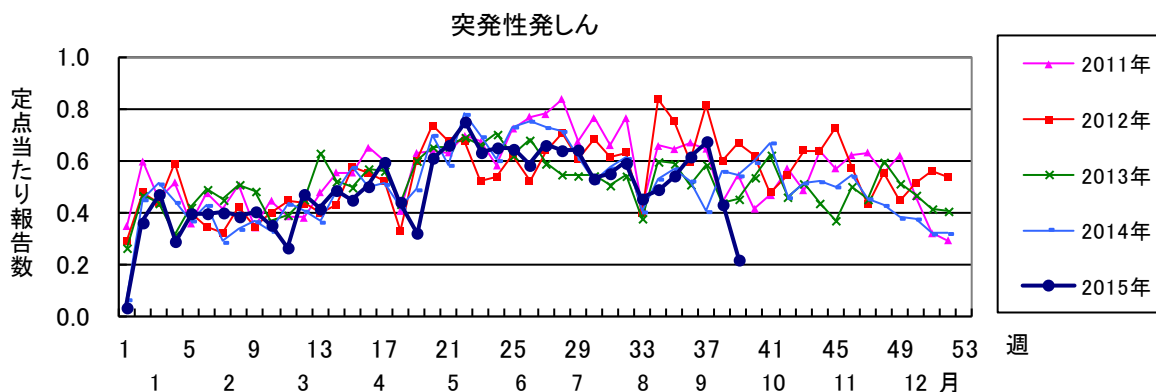
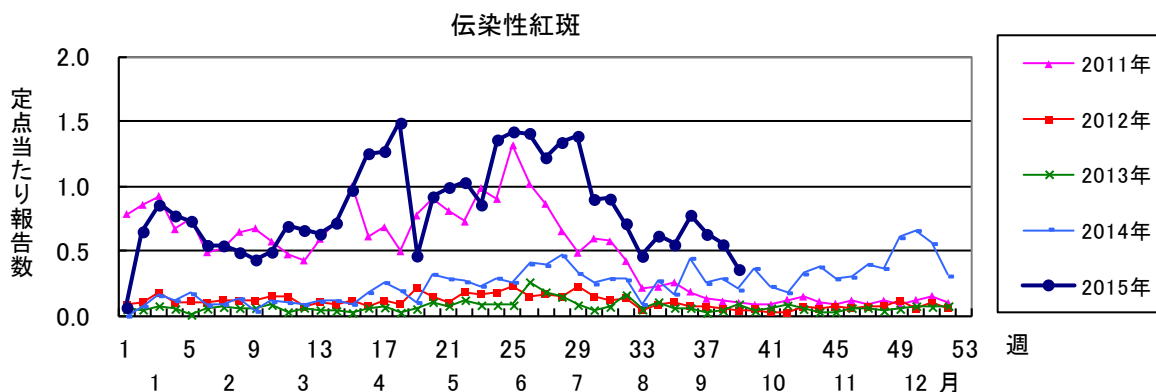
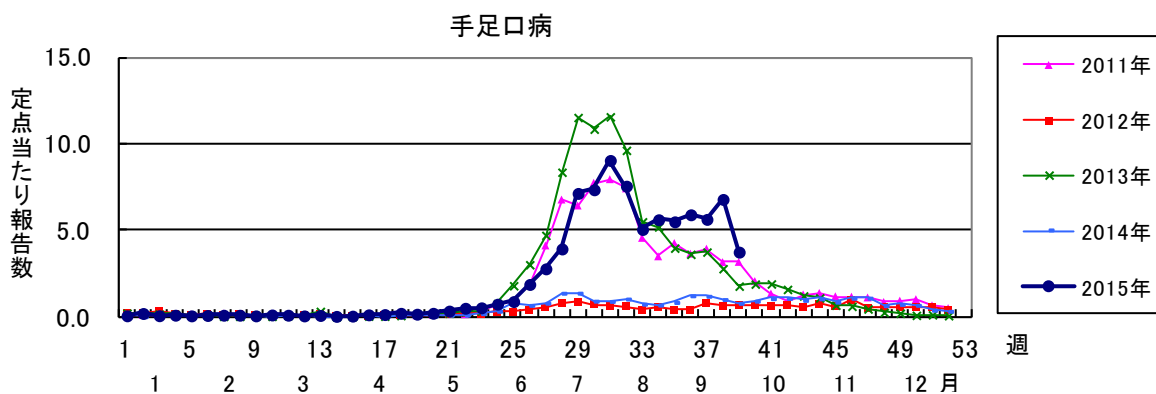
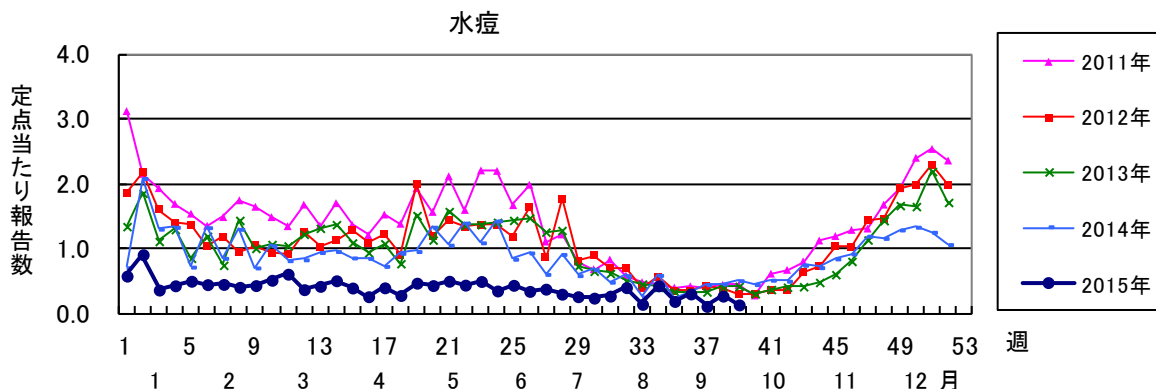
  

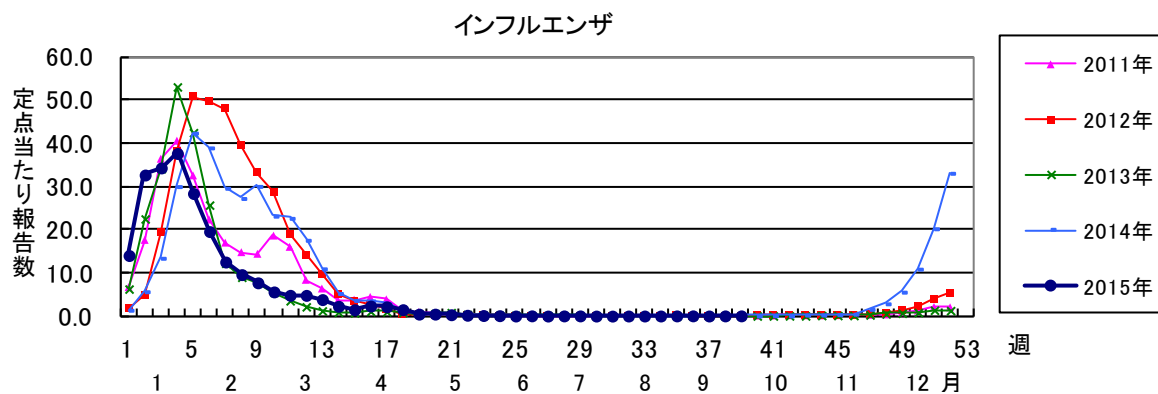
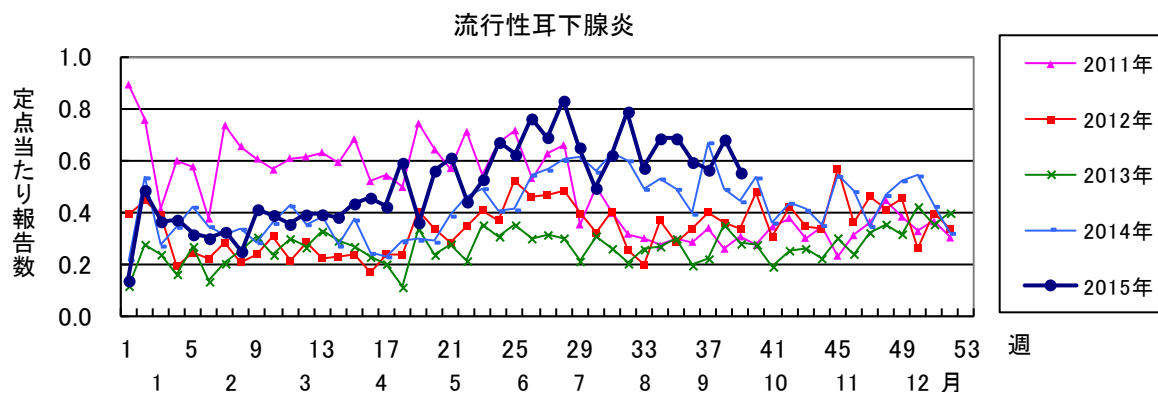
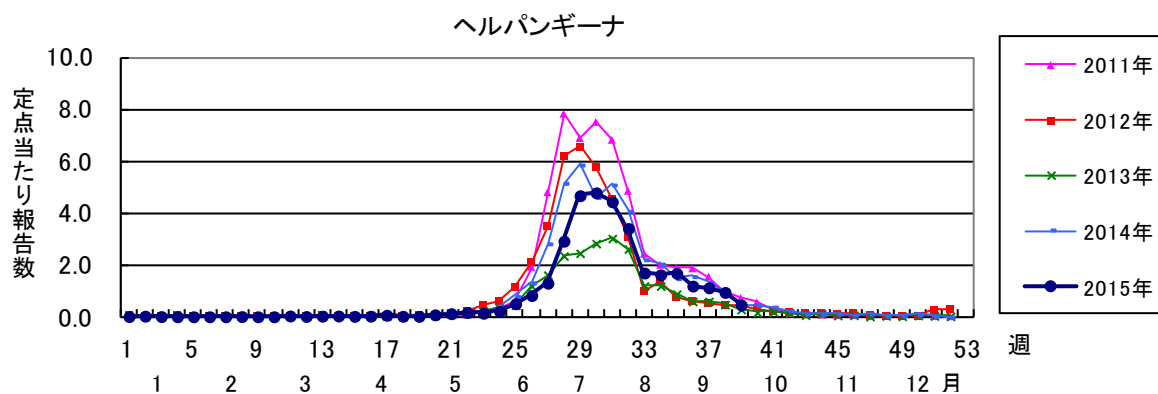
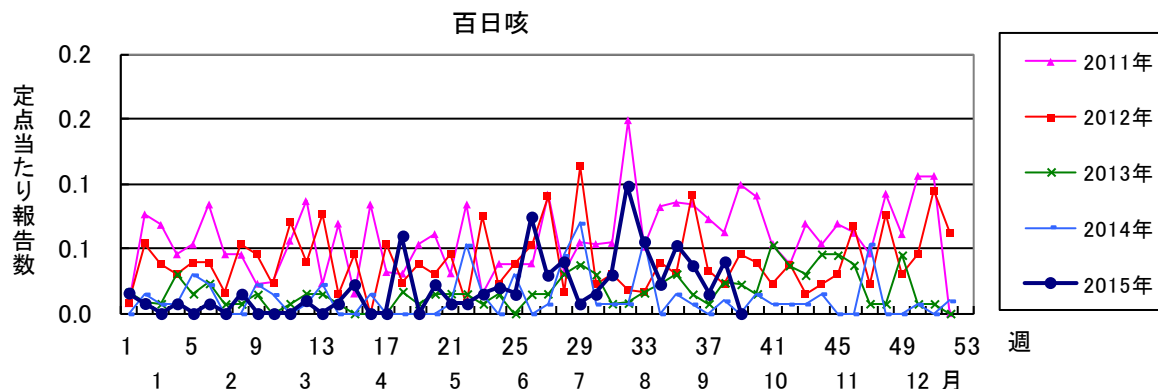
五類感染症(全数)	今週	累計(年)
アメーバ赤痢	0	38
ウイルス性肝炎(E型肝炎及びA型肝炎を除く)	0	10
カルバペネム耐性腸内細菌科細菌感染症	1	33
急性脳炎(ウエストナイル脳炎、西部ウマ脳炎、ダニ媒介脳炎、東部ウマ脳炎、日本脳炎、ベネズエラウマ脳炎及びリフトバレー熱を除く)	1	38
クリプトスポリジウム症	0	0
クロイツフェルト・ヤコブ病	0	4
劇症型溶血性レンサ球菌感染症	0	15
後天性免疫不全症候群	0	36
ジアルジア症	0	4
侵襲性インフルエンザ菌感染症	0	10
侵襲性髄膜炎菌感染症	0	2
侵襲性肺炎球菌感染症	1	84
水痘(入院例)	0	3
先天性風しん症候群	0	0
梅毒	0	55
播種性クリプトコックス症	0	2
破傷風	0	5
バンコマイシン耐性黄色ブドウ球菌感染症	0	0
バンコマイシン耐性腸球菌感染症	0	2
風しん	0	12
麻しん	0	0
薬剤耐性アシネトバクター感染症	0	2

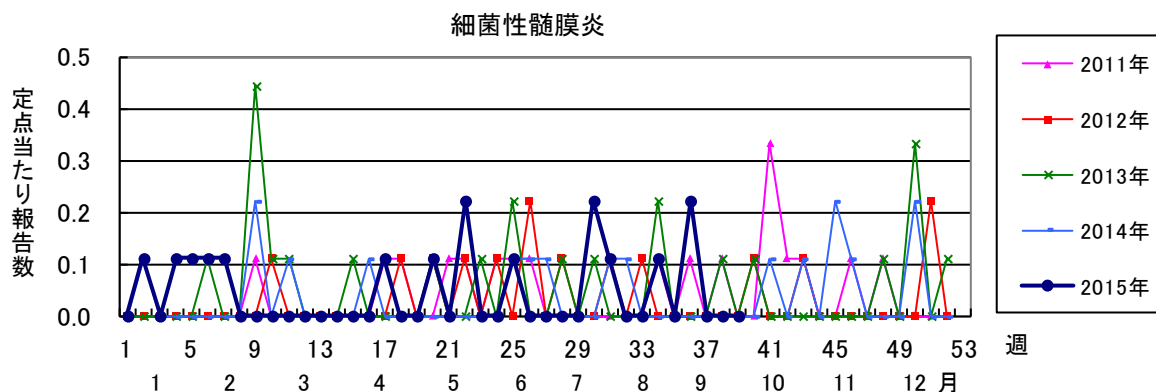
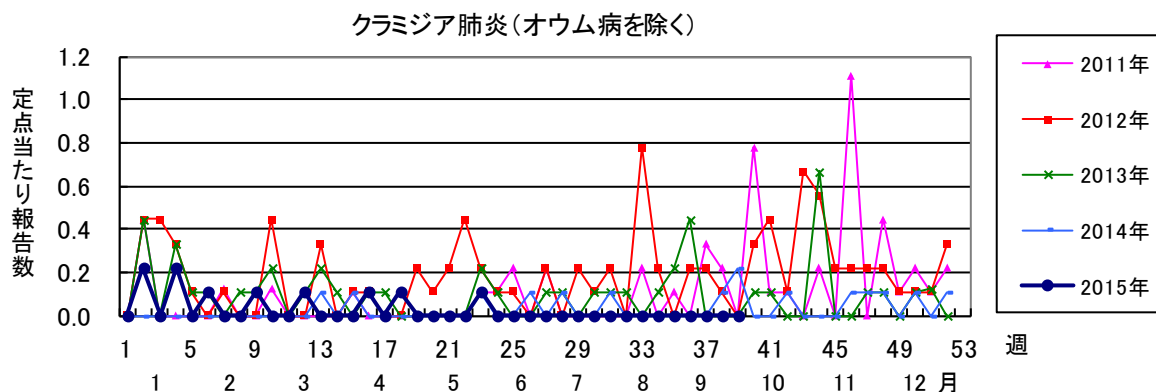
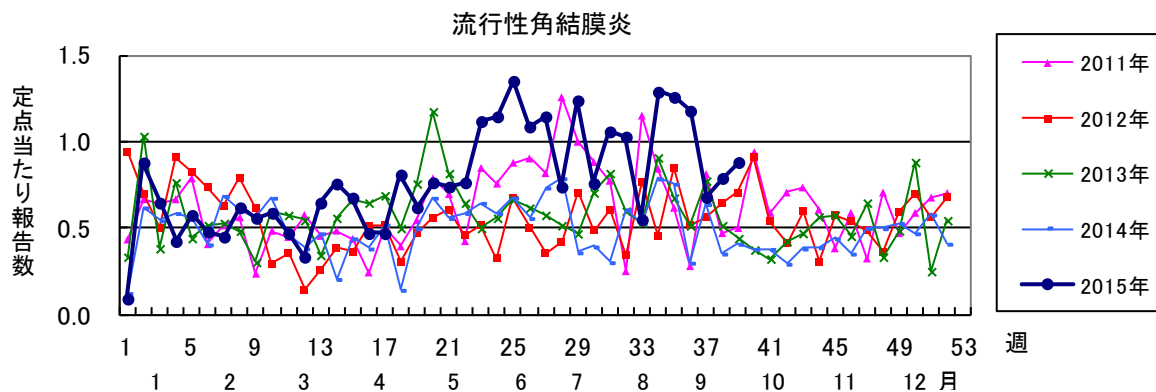
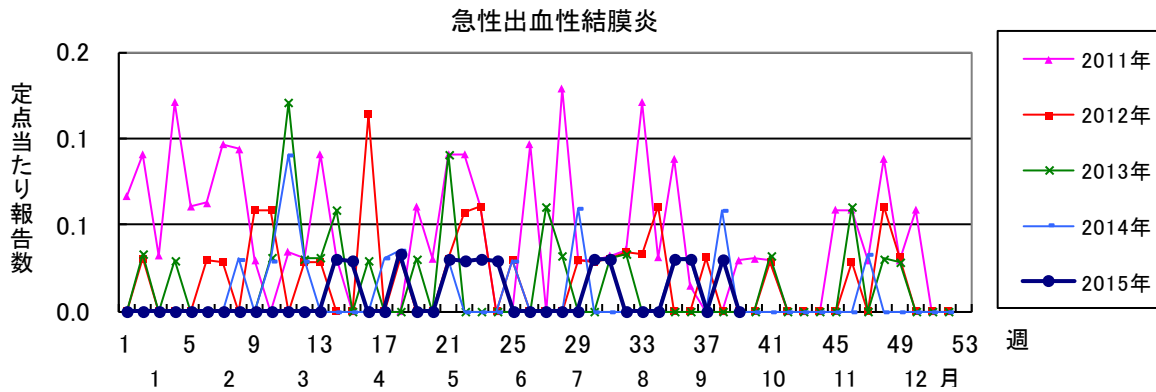
新型インフルエンザ等感染症	今週	累計(年)
新型インフルエンザ	0	0
再興型インフルエンザ	0	0

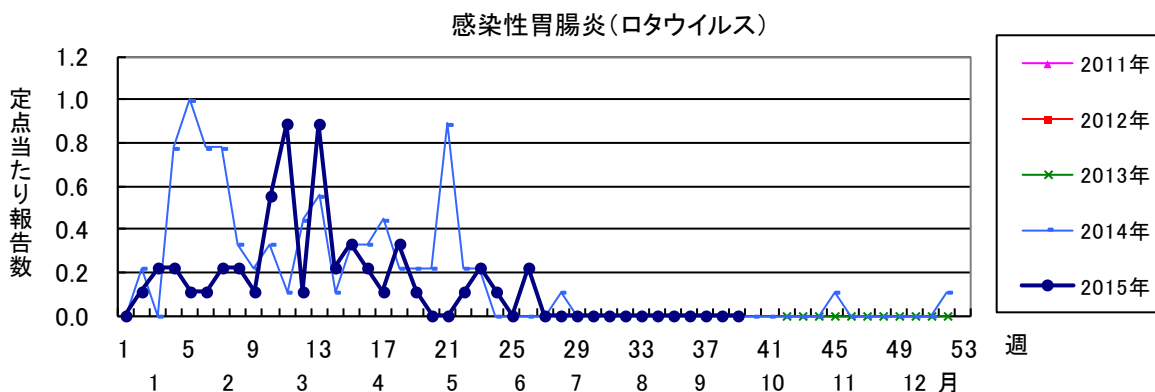
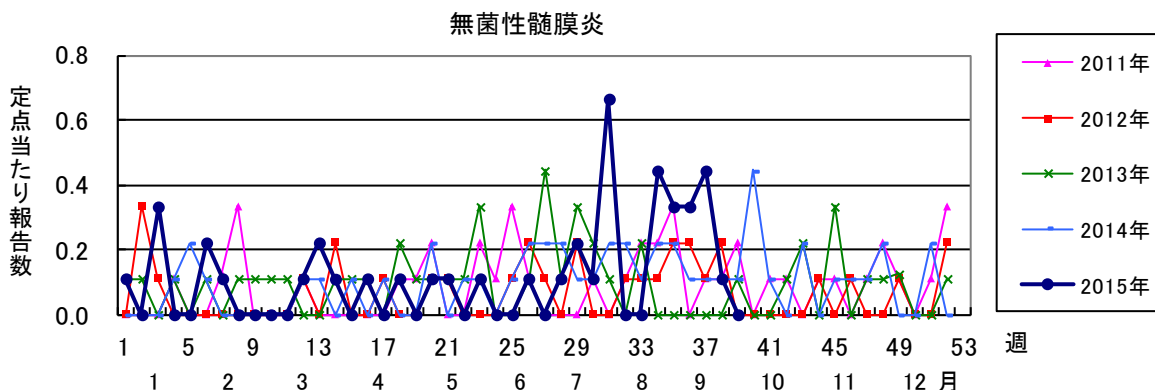
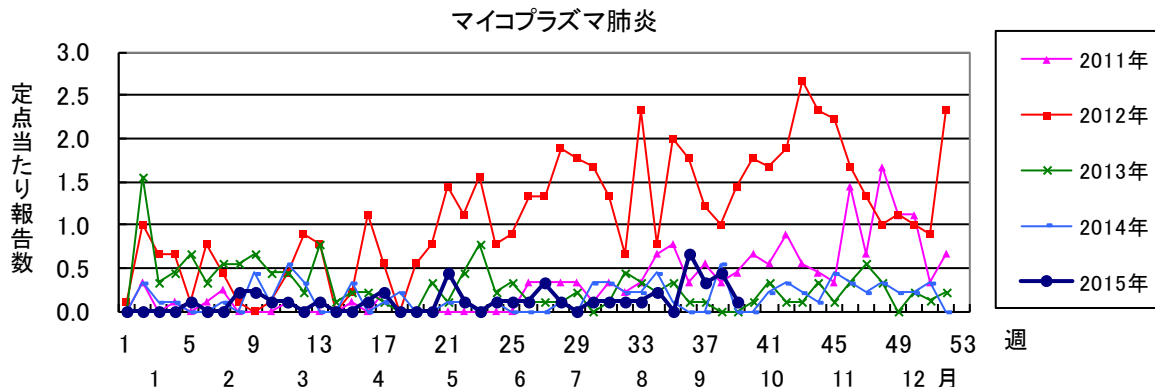












2015年 第39週 保健所別、年齢群別報告数(男女合計) No.1

		野	柏	松	市	船	習	千	印	香	海	山	長	夷	安	君	市	合
		田	市	戸	川	橋	志	葉	旛	取	匝	武	生	隅	房	津	原	計
小児科定点数		4	9	16	11	11	10	18	16	3	4	6	4	3	4	8	7	134
RSウイルス感染症	～5ヶ月			5	1	2	2	2	1				2					15
	～11ヶ月			13	1	1	2	1										18
	1歳	1		8	3	3	4		1			1					2	23
	2歳			1		1				1								3
	3歳					1			1									2
	4歳						1											1
	5歳																	
	6歳																	
	7歳																	
	8歳																	
	9歳																	
	10～14歳																	
	15～19歳																	
	20歳以上																	
合計		1		27	5	8	9	3	3	1		1	2			2		62
咽頭結膜熱	～5ヶ月																	
	～11ヶ月																	
	1歳		1	1								1						3
	2歳			1		1	1											3
	3歳		1	1	1													3
	4歳				1													1
	5歳								1									1
	6歳			3														3
	7歳								1									1
	8歳																	
	9歳																	
	10～14歳																	
	15～19歳																	
	20歳以上	1																
合計	1	2	6	2	1	1		2			1							16
A群溶血性レンサ球菌咽頭炎	～5ヶ月																	
	～11ヶ月																	
	1歳		2	1									3			1		7
	2歳		1	3					1				3					8
	3歳		2	3	1			1	3			1	4					15
	4歳		2	1	1			1	3	1		1	2					12
	5歳		3	2	1	2		2	1		2	1	2		1	2		19
	6歳		3	3	1	2	2	2	1				1					15
	7歳	1	1			4		1	5		3		1					16
	8歳		1			1		1	2									5
	9歳		2	1	1		1	1	2	1	1	1	1					12
	10～14歳		7	4		4		3	1	1	1		3					24
	15～19歳			1														1
	20歳以上	2	3	4				2	4		1		7					23
合計	3	27	23	5	13	3	14	23	3	8	4	27		1	3		157	
感染性胃腸炎	～5ヶ月			2			1		1									4
	～11ヶ月			9	1	1		5	1		3					1		21
	1歳	1	1	6	3	1		7	3		2	1						25
	2歳			8	2	1		8	3		1							23
	3歳		3	4	1	2		5			1	2		1	1			20
	4歳		4	5	1	3		5	2			1						21
	5歳		3	4	1	3	3	1										15
	6歳	1		1	1	2	1	2	3							1		12
	7歳			1	1	1		3	2						1			9
	8歳		1			3		4	3			1						12
	9歳					1		3	1			1	2					8
	10～14歳	1		5		1		2	3			2		2	1	2		19
	15～19歳		1		2	1			1	1		2						8
	20歳以上		5	1	5	1		1	14	7	1	11	1	1		3	1	52
合計	3	18	46	18	21	5	46	37	8	8	21	3	4	3	7	1	249	

2015年 第39週 保健所別、年齢群別報告数(男女合計) No.2

		野田	柏市	松戸市	市川	船橋市	習志野	千葉市	印旛	香取	海匝	山武	長生	夷隅	安房	君津	市原	合計	
小児科定点数		4	9	16	11	11	10	18	16	3	4	6	4	3	4	8	7	134	
水痘	～5ヶ月 ～11ヶ月																		
	1歳			2														2	
	2歳							1										1	
	3歳		1		1													2	
	4歳					2		1							1		1	5	
	5歳					1							1					2	
	6歳				1													1	
	7歳						1											1	
	8歳																1		1
	9歳																		1
10～14歳			1															1	
15～19歳																			
20歳以上																1		2	
合計		1	4	2	3	1	2						1		1	2	1	18	
手足口病	～5ヶ月 ～11ヶ月								1									1	
	1歳	1	3	14	4	3	6	5	6		1				1	1		2	
	2歳		6	6	5	9	5	24	14	1	4						2	2	
	3歳	1	4	5	4	9	1	9	15	1	1			4		1	2	2	
	4歳		1	10	2	10	11	15	11	2							1	5	
	5歳	2	3	3	2	3	2	9	4				1				2	4	
	6歳		3		2	5	2	4	2	1	1				2			2	
	7歳		1			4	2	3	2			1					1	1	
	8歳		2		1	3	1	2											2
	9歳				1		5		2				1						
10～14歳		2	3		1	4	1	2	1	1	1						1		
15～19歳		1																1	
20歳以上		1	2		2		1									1	1	8	
合計	4	37	60	27	62	49	95	80	6	17	11	7	5	2	13	27	27	502	
伝染性紅斑	～5ヶ月 ～11ヶ月																		
	1歳		1					2								2		5	
	2歳						1	2	1									1	
	3歳		4	1		1		1			2							1	
	4歳						1	2										2	
	5歳	1				2		2	4									1	
	6歳						1	1		1	1							1	
	7歳	1					1		1										
	8歳																1		1
	9歳																		1
10～14歳															1		1	2	
15～19歳																			
20歳以上		1						1										2	
合計	2	6	1		3	4	10	7	1	3					1	3	7	48	
突発性発しん	～5ヶ月 ～11ヶ月	1		3	1	1	1	1	2		1							11	
	1歳		2	3	1	2	1	2	1								1	13	
	2歳		1			1								1				3	
	3歳											1						1	
	4歳																		
	5歳																		
	6歳																		
	7歳															1		1	
	8歳																		
	9歳																		
10～14歳																			
15～19歳																			
20歳以上																			
合計	1	3	6	2	4	2	3	3		1	1		1	1	1	1	1	29	

2015年 第39週		保健所別、年齢群別報告数(男女合計)														No.3			
		野	柏	松	市	船	習	千	印	香	海	山	長	夷	安	君	市	合	
		田	市	戸	川	橋	志	葉	旛	取	匝	武	生	隅	房	津	原	計	
小児科定点数		4	9	16	11	11	10	18	16	3	4	6	4	3	4	8	7	134	
百日咳	～5ヶ月																		
	～11ヶ月																		
	1歳																		
	2歳																		
	3歳																		
	4歳																		
	5歳																		
	6歳																		
	7歳																		
	8歳																		
	9歳																		
	10～14歳																		
	15～19歳																		
20歳以上																			
合計																			
ヘルパンギーナ	～5ヶ月																		
	～11ヶ月			1		2											2	5	
	1歳		1	6			2		6		1				1			17	
	2歳		2	3	3	1	1	1							1		1	13	
	3歳		2	1	3	3	1											10	
	4歳		2		2			2										6	
	5歳		1		1	1			1									4	
	6歳			1	1		1											3	
	7歳											1						1	
	8歳																		
	9歳							1											1
	10～14歳																		
	15～19歳		1																1
20歳以上																			
合計			9	12	10	7	6	3	7		1	1		2		3		61	
流行性耳下腺炎	～5ヶ月																		
	～11ヶ月																		
	1歳							1										1	
	2歳	1							3							1		5	
	3歳		1	1		1		1	2			1						7	
	4歳			2			2	2	4	1								11	
	5歳	2					1	3	8							1		15	
	6歳	2		1	1		1	1	5							1		12	
	7歳			1				1	2							1		5	
	8歳	1			1	1	2		1							1		7	
	9歳								1									1	
	10～14歳	1			1		2		2									6	
	15～19歳																1	1	
20歳以上								1	1							1	3		
合計		7	1	5	3	2	8	10	29	1		1				7		74	

2015年 第39週

保健所別、年齢群別報告数(男女合計)

No.4

		野田	柏市	松戸	市川	船橋市	習志野	千葉市	印旛	香取	海浜	山武	長生	夷隅	安房	君津	市原	合計	
インフル定点数		7	14	25	18	17	16	27	24	5	7	8	7	5	7	13	11	211	
インフル エンザ	～5ヶ月 ～11ヶ月 1歳			1									1					2	
	2歳 3歳 4歳															1		1	
	5歳 6歳 7歳			1														1	
	8歳 9歳																		
	10～14歳							1										1	
	15～19歳																1		1
	20～29歳								1										1
	30～39歳																		
	40～49歳 50～59歳 60～69歳															3			3
	70～79歳 80歳以上			2															2
合計			4					1	1				1		3	2		12	
眼科 定点数		1	2	5	3	3	3	5	4		1	1	1		1	2	2	34	
急性 出血性 結膜炎	～5ヶ月 ～11ヶ月 1歳																		
	2歳 3歳 4歳																		
	5歳 6歳 7歳																		
	8歳 9歳																		
	10～14歳																		
	15～19歳																		
	20～29歳																		
	30～39歳																		
	40～49歳 50～59歳 60～69歳																		
	70歳以上																		
合計																			
流行性 角結膜炎	～5ヶ月 ～11ヶ月 1歳										1							1	
	2歳 3歳 4歳							1										1	
	5歳 6歳 7歳							1										2	
	8歳 9歳							1										1	
	10～14歳																		
	15～19歳	1		1		1				1								4	
	20～29歳	1		1			1											3	
	30～39歳	3		1	1	1					1							7	
	40～49歳 50～59歳 60～69歳	1						2	1									4	
	70歳以上			2					1								1	4	
合計	7		6	1	2	1	6	3		3						1	30		

※ 千葉県の感染症情報は、千葉県感染症情報センターのホームページを御覧ください。

URL. <http://www.pref.chiba.lg.jp/eiken/c-idsc/index.html>

※ 全国の感染症情報(IDWR)は、国立感染症研究所感染症疫学センターのホームページを御覧ください。

URL. <http://www.nih.go.jp/niid/ja/from-idsc.html>

千葉県結核・感染症週報 2015年 第39週

発行 千葉県衛生研究所  
千葉県健康福祉部  
千葉県医師会  
事務局 千葉県衛生研究所感染疫学研究室内  
千葉県感染症情報センター  
〒260-8715 千葉市中央区仁戸名町 666-2  
TEL. 043(266)6723 FAX. 043(265)5544

本週報は、感染症の予防及び感染症の患者に対する医療に関する法律に基づくものであり、千葉県内の医療従事者、定点医療機関、県及び千葉市保健所の皆様の御協力を得て、千葉県衛生研究所感染疫学研究室内の千葉県感染症情報センターにおいて編集したものです。

また、本週報は速報性を重視しておりますので、今後の調査などの結果に応じて、若干の変更が生ずることがありますが、その場合には週報上にて訂正させていただきます。

なお、週報の内容について、学術的研究、あるいは公衆衛生活動にかかわる業務以外の目的においては、無断転載を禁じます。