

Chiba Weekly Report

2014

— 第46週 —

2014/11/10~11/16

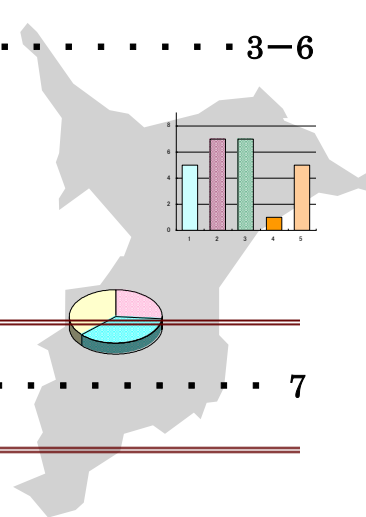
千葉県結核・感染症週報

千葉県感染症天気図 2

今週の注目疾患 3-6

RSウイルス感染症・後天性免疫不全症候群

つつが虫病・日本紅斑熱



全数報告疾患集計表 7

定点報告（五類感染症）

疾病別グラフ 8-11

〈男女合計〉

RSウイルス感染症・咽頭結膜熱・A群溶血性レンサ球菌咽頭炎・感染性胃腸炎
水痘・手足口病・伝染性紅斑・突発性発しん・百日咳・ヘルパンギーナ
流行性耳下腺炎・インフルエンザ・急性出血性結膜炎・流行性角結膜炎

疾患別・保健所別・年齢階級別集計表 12-15

〈男女合計〉

RSウイルス感染症・咽頭結膜熱・A群溶血性レンサ球菌咽頭炎・感染性胃腸炎
水痘・手足口病・伝染性紅斑・突発性発しん・百日咳・ヘルパンギーナ
流行性耳下腺炎・インフルエンザ・急性出血性結膜炎・流行性角結膜炎

定点把握対象の五類感染症

千葉県感染症天気図

今週の患者発生は？(前週と比べて)

上段は定点当たり患者数

2014年 第46週

下段は報告患者数

定点	疾病名	流行状況	コメント	今週	1週前	2週前	3週前
小児科	RSウイルス感染症		印旛(2.1)、船橋市(2.1)、習志野(1.8)、松戸(1.7)	0.98 131	0.65 86	0.70 93	0.50 66
	咽頭結膜熱		習志野(0.9)、柏市(0.7)、船橋市(0.6)	0.25 33	0.24 32	0.16 21	0.19 25
	A群溶血性レンサ球菌咽頭炎		海匝(4.3)、船橋市(3.6)	2.21 294	1.94 258	2.13 283	1.64 216
	感染性胃腸炎		船橋市(10.5)、柏市(9.9)、印旛(8.6)、山武(8.2)	6.06 806	3.64 484	3.74 497	3.27 432
	水痘		柏市(1.7)、船橋市(1.6)、市原(1.6)	0.92 123	0.85 113	0.71 94	0.75 99
	手足口病		海匝(7.3)は42週以降県内で最も多い	1.08 144	0.86 115	1.05 140	0.96 127
	伝染性紅斑			0.30 40	0.29 38	0.38 50	0.33 43
	突発性発しん		船橋市(1.2)	0.54 72	0.50 67	0.52 69	0.52 68
	百日咳			0.00 0	0.00 0	0.02 2	0.01 1
	ヘルパンギーナ			0.08 10	0.11 15	0.11 15	0.11 14
	流行性耳下腺炎		香取(1.3)、松戸(1.1)、習志野(1.1)、柏市(1.0)	0.48 64	0.54 72	0.35 47	0.41 54
インフルエンザ		君津(1.4)、千葉市(1.1)は流行の目安1.0を超えている	0.49 103	0.39 81	0.30 64	0.30 62	
眼科	急性出血性結膜炎			0.00 0	0.00 0	0.00 0	0.00 0
	流行性角結膜炎			0.35 12	0.44 15	0.39 13	0.38 13
基幹病院	クラミジア肺炎(オウム病を除く)		70代1例	0.11 1	0.00 0	0.00 0	0.00 0
	細菌性髄膜炎		60代1例	0.11 1	0.22 2	0.00 0	0.11 1
	マイコプラズマ肺炎		5歳未満1例、10代2例	0.33 3	0.44 4	0.11 1	0.22 2
	無菌性髄膜炎		5歳未満1例	0.11 1	0.11 1	0.00 0	0.22 2
	感染性胃腸炎(ロタウイルス)			0.00 0	0.11 1	0.00 0	0.00 0
全数	風しん	週別報告数(診断日)		0	0	0	0
	麻しん	週別報告数(診断日)		1	0	0	0

備考

増加 やや増加 変化なし やや減少 減少

今週の報告定点数 小児科定点 133 インフルエンザ定点 210
眼科定点 34 基幹病院定点 9

「定点当りの患者数」とは報告患者数/報告定点数。

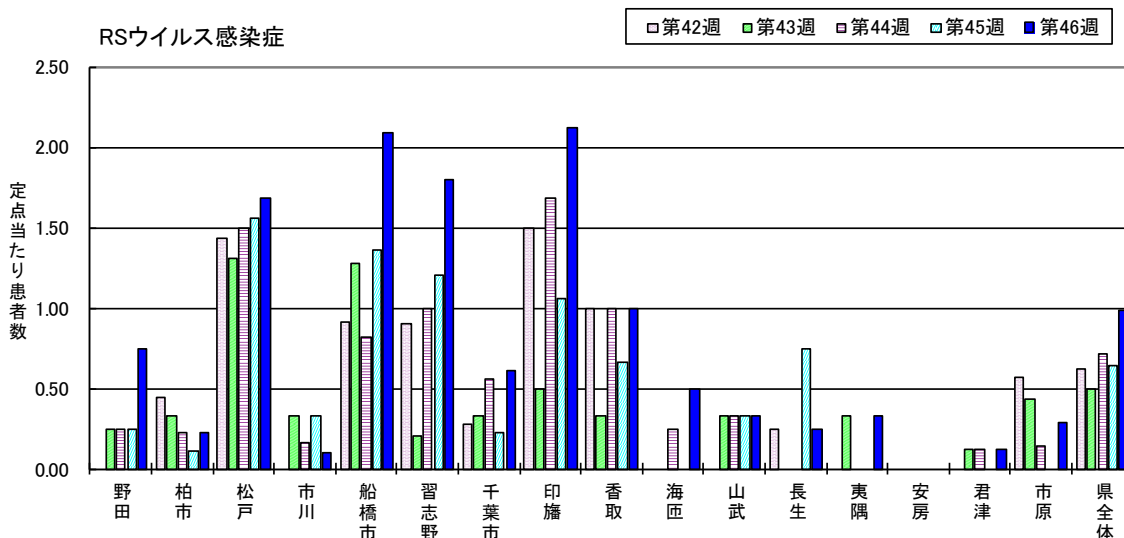
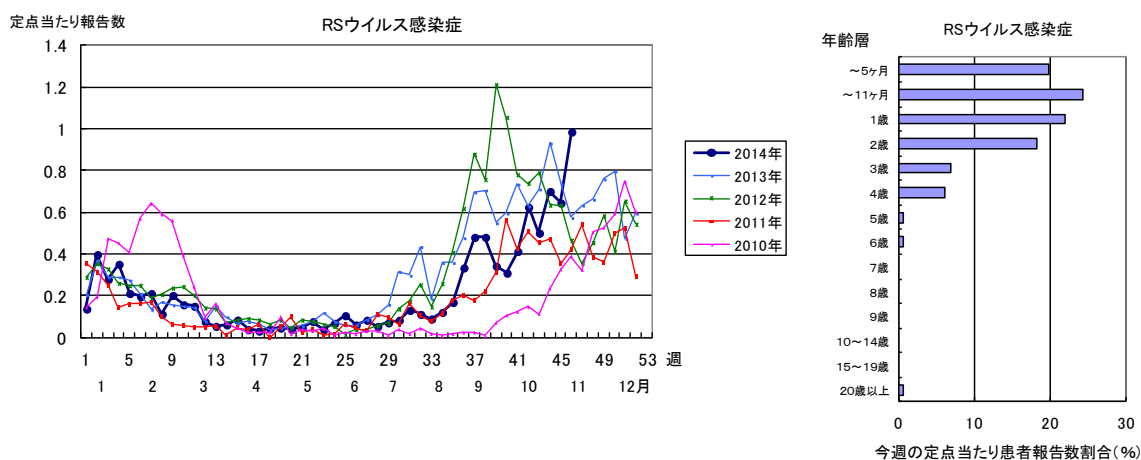
※全数の報告患者数の項目は、診断日と報告日が異なるため、数字が変動することがあります。

【今週の注目疾患】

RSウイルス感染症

2014年46週の県全体の定点当たり患者報告数は、増減を繰り返しながらも増加傾向を示し、0.98となった。RSV抗原検査の保険適用拡大となった2011年10月17日以降と比較しても多い。年末にかけて流行し、新生児・乳幼児や免疫不全者では重症化しやすいため、今後の流行状況に注意が必要である。保健所別の定点当たり患者報告数は、印旛(2.13)、船橋市(2.09)、習志野(1.80)、松戸(1.69)が多い。

2014年46週に報告された131例の性別は、男性72例(55.0%)、女性59例(45.0%)で、年齢群別では、0～5ヶ月26例(19.8%)、6～11ヶ月32例(24.4%)、1歳29例(22.1%)、2歳24例(18.3%)となっており、1歳以下が87例で66.4%を占めていた。



<参考>

- 1) 国立感染症研究所病原微生物検出情報 (IASR) Vol. 35, No. 6 (No. 412)
 特集 RSウイルス感染症 2014年5月現在
 URL: <http://www.nih.go.jp/niid/ja/iasr-vol35/4735-iasr-412.html>

後天性免疫不全症候群

WHOは、毎年12月1日を世界エイズデーと制定し、世界レベルでのエイズのまん延防止と患者・感染者に対する差別・偏見の解消を目的に世界各国でエイズに関する啓発活動が行われている²⁾。近年の国内のHIV/AIDSの発生動向は若年層のHIV罹患率の高さと高齢層のAIDS患者数の増加に留意が必要だとされている³⁾。そこで2009年～2014年46週の千葉県の後天性免疫不全症候群の発生動向をまとめた。

届出数を年別・性別に表1、図1に示す。例年男性に多く、2014年は全例男性だった。年齢群別・年別・性別に表2に示す。男性の年齢中央値は38歳(範囲:18歳～74歳)、女性の年齢中央値は37.5歳(範囲:22歳～69歳)だった。

類型別では、無症状病原体保有者181例、患者162例、感染症死亡者の死体1例だった。

病型別では、無症候性キャリア181例、その他29例、AIDS 134例だった(表3)。このうちAIDS 134例の年齢群別・年別届出数を表4に示す。

感染原因・感染経路としては推定されたのは性行為感染266例(異性間性的接触121例、同性間性的接触164例)、静注薬物使用5例、不明66例、その他12例、海外での輸血1例だった(複数報告あり)。

表1. 2009年～2014年46週千葉県の後天性免疫不全症候群届出数

	男性	女性	合計
2009年	45	8	53
2010年	50	9	59
2011年	52	5	57
2012年	43	8	51
2013年	64	8	72
2014年	52	0	52
合計	306	38	344

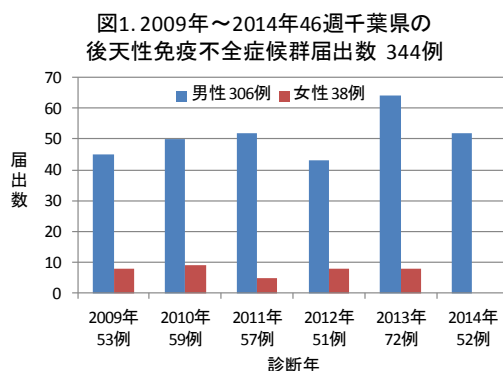


表2. 2009年～2014年46週千葉県の後天性免疫不全症候群年齢群別・年別・性別届出数

年齢群	2009年		2010年		2011年		2012年		2013年		2014年		合計	
	男性	女性	男性	女性	男性	女性	男性	女性	男性	女性	男性	女性	男性	女性
10代	1	0	1	0	1	0	0	0	1	0	0	0	4	0
20代	10	0	15	3	17	1	12	1	13	0	13	0	80	5
30代	19	5	12	4	12	4	12	2	16	4	9	0	80	19
40代	4	2	10	1	11	0	11	1	17	3	13	0	66	7
50代	4	1	7	1	6	0	4	2	11	1	11	0	43	5
60代	5	0	4	0	4	0	4	2	6	0	5	0	28	2
70代	2	0	1	0	1	0	0	0	0	0	1	0	5	0
合計	45	8	50	9	52	5	43	8	64	8	52	0	306	38

表3. 2009年～2014年46週千葉県の後天性免疫不全症候群年別・病型別届出数

	無症候性キャリア		AIDS	合計
	無症候性キャリア	その他		
2009年	30	5	18	53
2010年	34	3	22	59
2011年	33	2	22	57
2012年	22	6	23	51
2013年	35	7	30	72
2014年	27	6	19	52
合計	181	29	134	344

表4. 2009年～2014年46週千葉県のAIDS年齢群別・年別届出数

年齢群別	2009年	2010年	2011年	2012年	2013年	2014年	合計
10代	1	0	0	0	0	0	1
20代	1	2	3	5	3	4	18
30代	7	6	6	6	6	2	33
40代	2	7	7	7	10	7	40
50代	1	4	4	2	7	5	23
60代	4	3	1	3	4	1	16
70代	2	0	1	0	0	0	3
合計	18	22	22	23	30	19	134

<参考>

- 2) 厚生労働省 12月1日は「世界エイズデー」 URL: <http://www.mhlw.go.jp/bunya/kenkou/eizu/>
 3) 国立感染症研究所病原微生物検出情報(IASR) Vol. 35 No. 9 (No. 415) <特集>HIV/AIDS 2013年 URL: <http://www.nih.go.jp/niid/ja/iasr-vol35/4986-iasr-415.html>

つつが虫病

つつが虫病は、例年11月～1月に届出数が増加するため2009年～2014年46週の発生動向をまとめた。

2009年～2014年46週の診断月別届出数を図2に示す。性別は、やや男性に多い(表5)。年齢群別では、50代～80代に多い(表6)。届出のあった保健所のみを年別・保健所別に表7に示す。150例中75例(50.0%)が安房保健所管内から届出された。感染地域として確定あるいは推定されたのは、千葉県146例、東京都1例、山梨県1例、都道府県不明1例、韓国1例だった。

表5. 2009年～2014年46週千葉県のつつが虫病年別・性別届出割合

診断年	男性	女性	合計
2009年	23	19	42
2010年	18	18	36
2011年	19	12	31
2012年	15	10	25
2013年	6	6	12
2014年	1	3	4
合計	82	68	150

図2. 2009年～2014年46週千葉県のつつが虫病年別診断月別届出数 150例

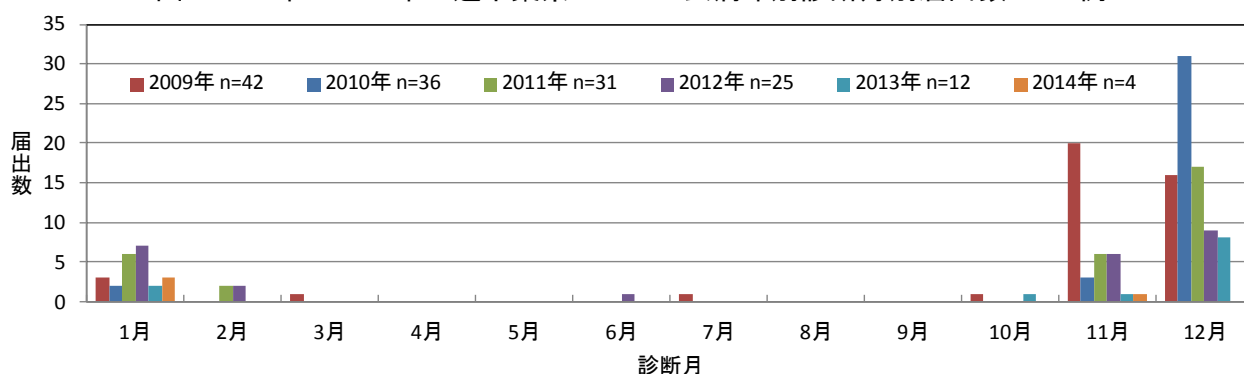


表6. 2009年～2014年46週千葉県のつつが虫病年齢群別・年別届出割合

年齢群	2009年		2010年		2011年		2012年		2013年		2014年		合計	
	届出数	%	届出数	%	届出数	%	届出数	%	届出数	%	届出数	%	届出数	%
20代	1	2.4	1	2.8	3	9.7	1	4.0	1	8.3	0	0.0	7	4.7
30代	1	2.4	0	0.0	1	3.2	2	8.0	1	8.3	0	0.0	5	3.3
40代	3	7.1	5	13.9	1	3.2	1	4.0	1	8.3	0	0.0	11	7.3
50代	6	14.3	7	19.4	4	12.9	5	20.0	2	16.7	1	25.0	25	16.7
60代	10	23.8	12	33.3	8	25.8	7	28.0	4	33.3	1	25.0	42	28.0
70代	11	26.2	6	16.7	8	25.8	7	28.0	2	16.7	1	25.0	35	23.3
80代	10	23.8	5	13.9	5	16.1	2	8.0	1	8.3	1	25.0	24	16.0
90代	0	0.0	0	0.0	1	3.2	0	0.0	0	0.0	0	0.0	1	0.7
合計	42	100	36	100	31	100	25	100	12	100	4	100	150	100

表7. 2009年～2014年46週千葉県のつつが虫病年別・保健所別届出数

診断年	安房	夷隅	君津	海匝	印旛	市原	千葉市	香取	船橋市	長生	総計
2009年	23	8	1	6	0	2	2	0	0	0	42
2010年	17	12	7	0	0	0	0	0	0	0	36
2011年	13	11	3	3	1	0	0	0	0	0	31
2012年	12	7	2	1	0	0	1	1	0	1	25
2013年	8	1	0	0	2	0	0	0	1	0	12
2014年	2	0	0	0	0	1	0	1	0	0	4
合計	75	39	13	10	3	3	3	2	1	1	150

日本紅斑熱

日本紅斑熱は、例年7月～8月に届出数が増加していたが、2014年は10月(41週)に2例、11月(46週)に3例の届出があった。そこで2009年～2014年46週の発生動向をまとめた。

2009年～2014年46週の診断月別届出数を図3に示す。性別では、大きな差はない(表8)。年齢群別では、60代～80代に多い(表9)。届出のあった保健所のみを年別・保健所別に表10に示す。28例中19例(67.9%)が安房保健所管内から届出された。感染地域として確定あるいは推定されたのは、全例千葉県だった。

表8. 2009年～2014年46週千葉県の日本紅斑熱年別・性別届出割合

診断年	男性	女性	合計
2009年	3	3	6
2010年	3	2	5
2011年	2	1	3
2012年	2	2	4
2013年	2	2	4
2014年	3	3	6
合計	15	13	28

図3. 2009年～2014年46週千葉県の日本紅斑熱年別診断月別届出数 28例

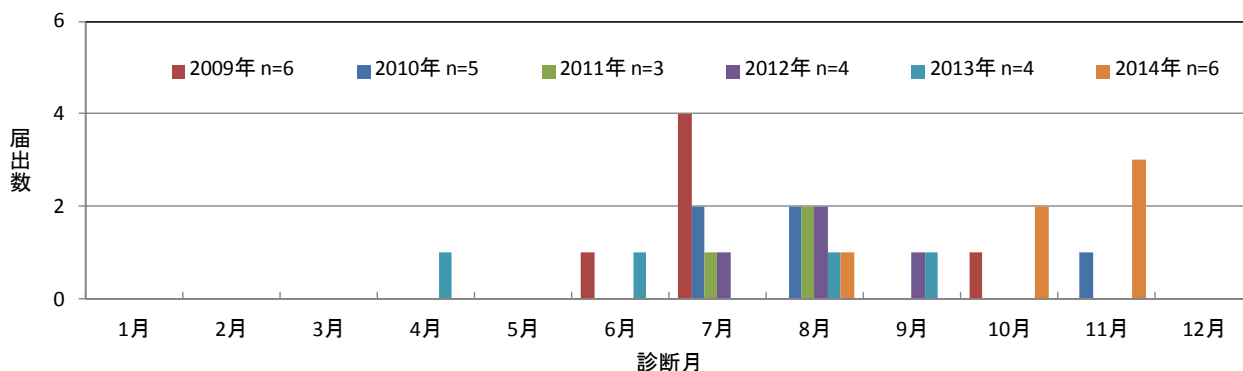


表9. 2009年～2014年46週千葉県の日本紅斑熱年齢群別・年別届出割合

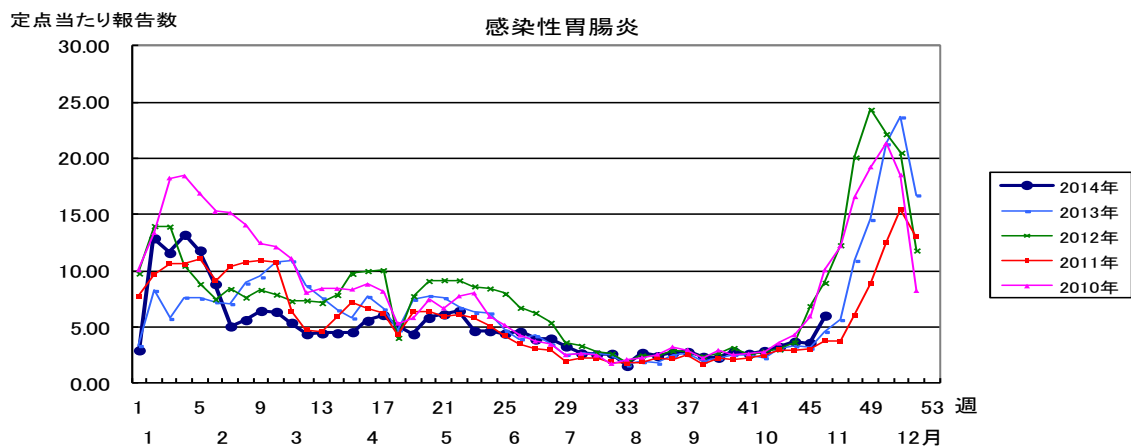
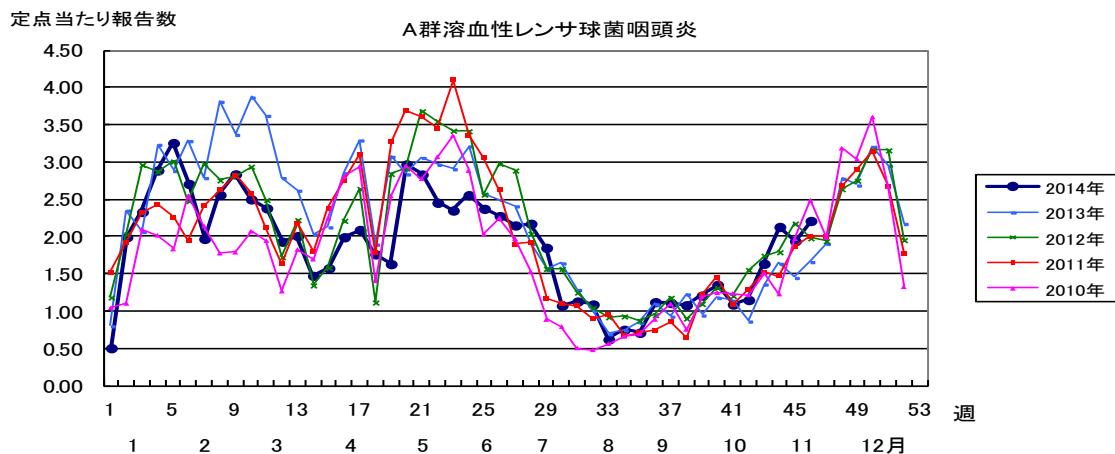
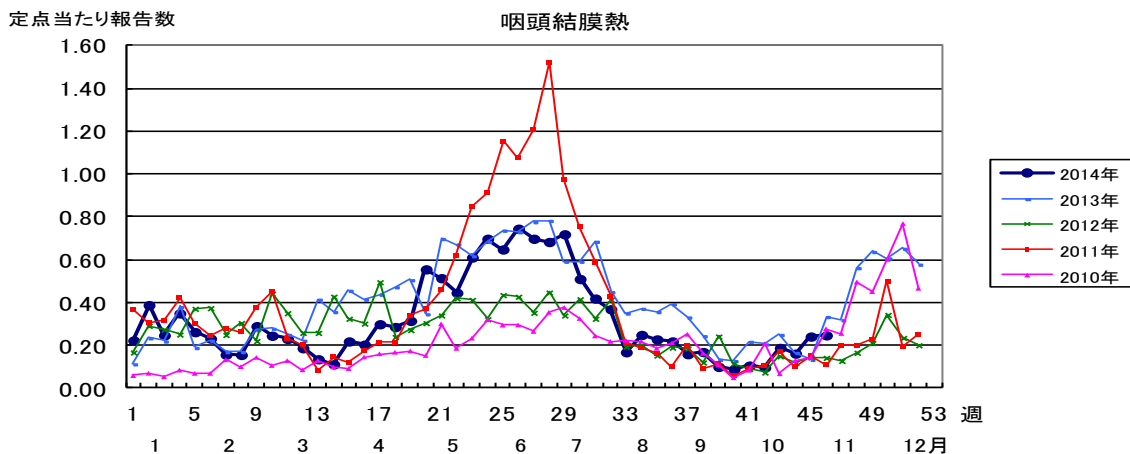
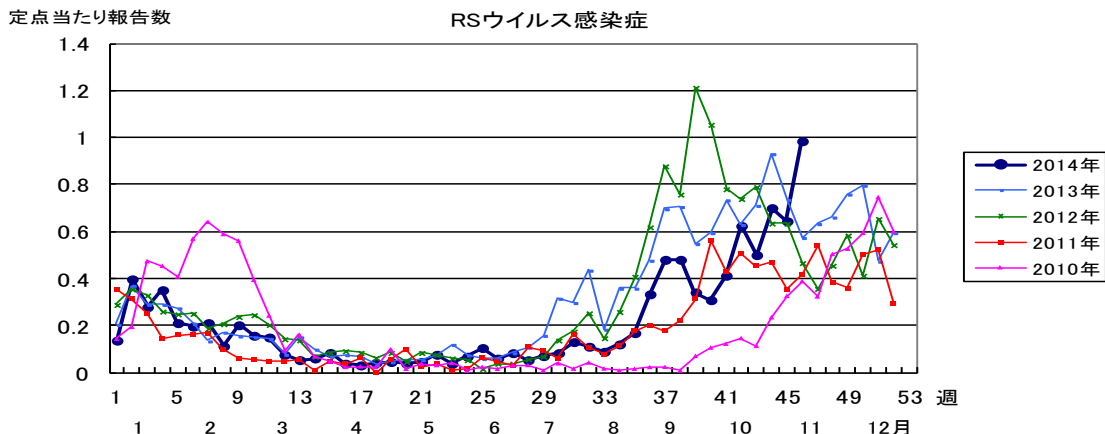
年齢群	2009年		2010年		2011年		2012年		2013年		2014年		合計	
	届出数	%	届出数	%	届出数	%	届出数	%	届出数	%	届出数	%	届出数	%
40代	0	0.0	0	0.0	0	0.0	0	0.0	0	0.0	0	0.0	0	0.0
50代	0	0.0	0	0.0	1	33.3	0	0.0	1	25.0	1	16.7	3	10.7
60代	3	50.0	2	40.0	0	0.0	3	75.0	0	0.0	3	50.0	11	39.3
70代	0	0.0	1	20.0	1	33.3	0	0.0	2	50.0	2	33.3	6	21.4
80代	3	50.0	2	40.0	1	33.3	1	25.0	1	25.0	0	0.0	8	28.6
合計	6	100	5	100	3	100	4	100	4	100	6	100	28	100

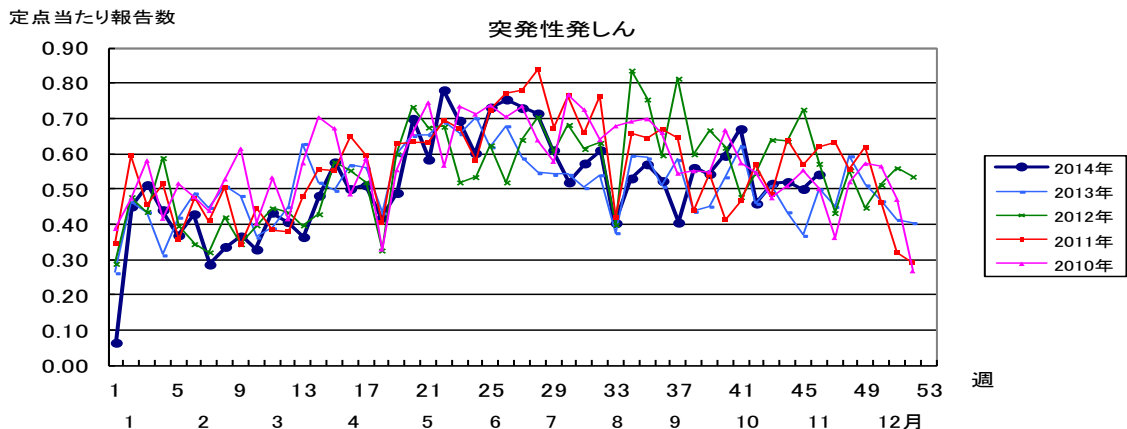
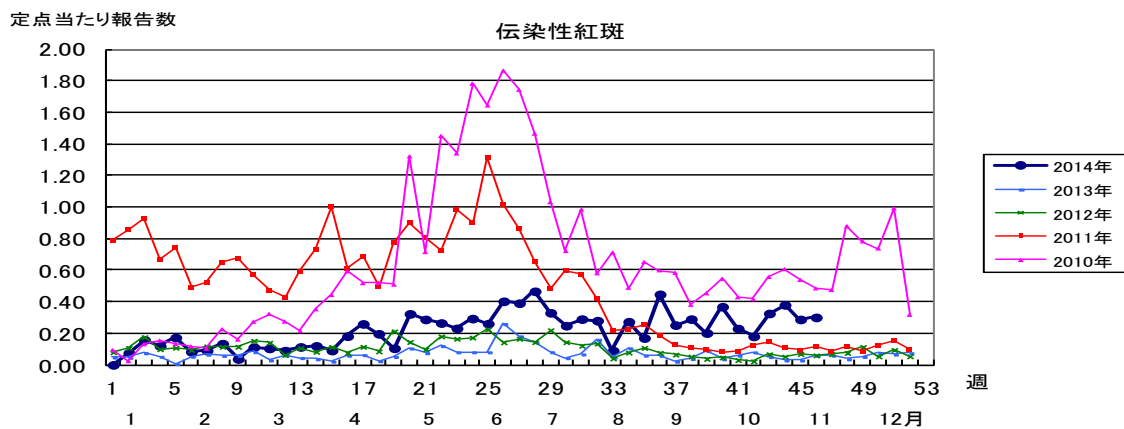
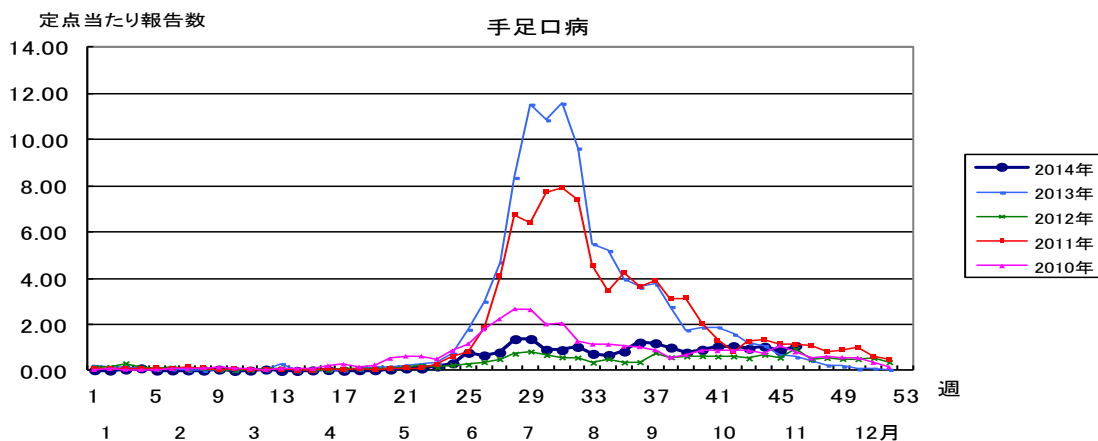
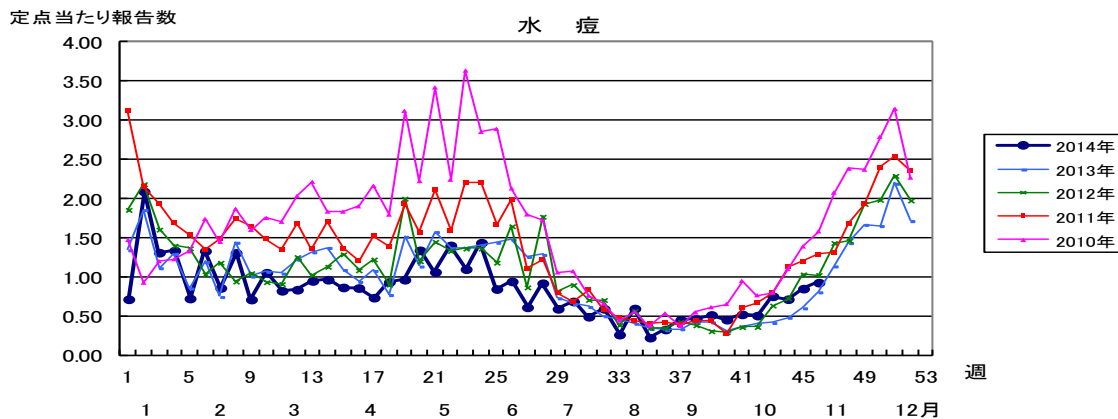
表10. 2009年～2014年46週千葉県の日本紅斑熱年別・保健所別届出数

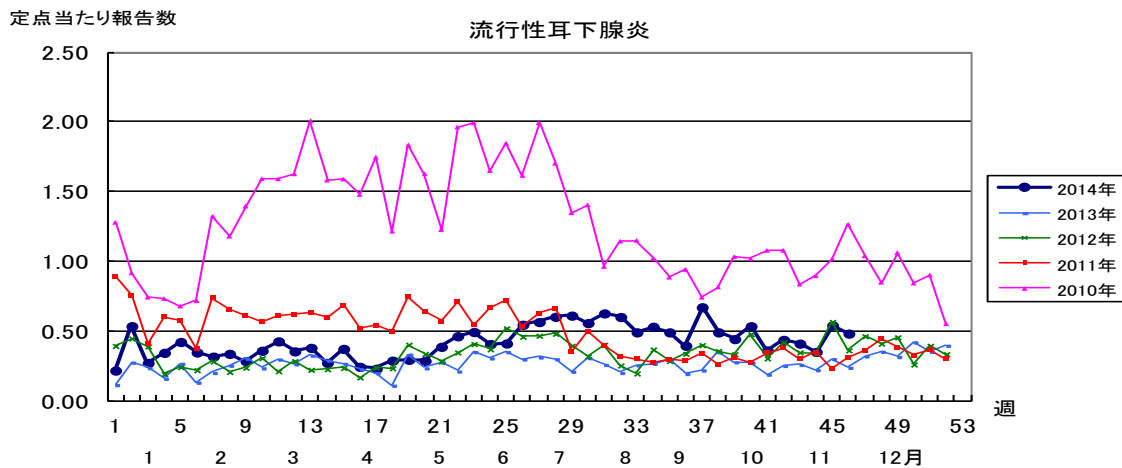
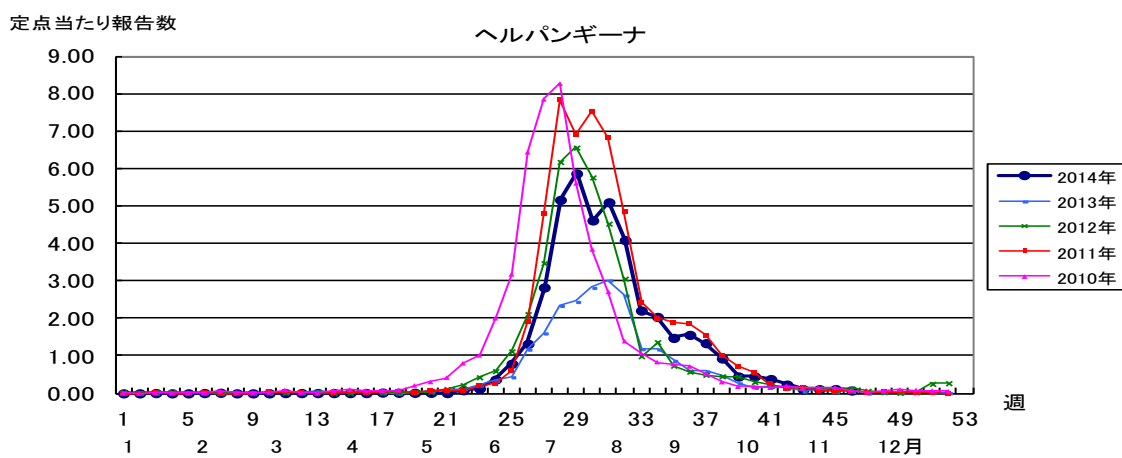
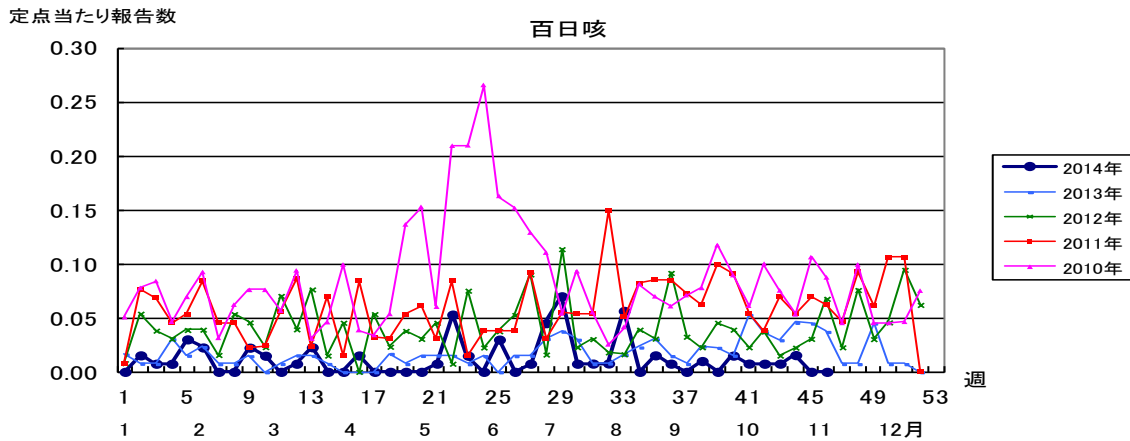
診断年	安房	夷隅	君津	市原	印旛	総計
2009年	5	1	0	0	0	6
2010年	3	1	0	1	0	5
2011年	3	0	0	0	0	3
2012年	1	1	2	0	0	4
2013年	2	1	1	0	0	4
2014年	5	0	0	0	1	6
合計	19	4	3	1	1	28

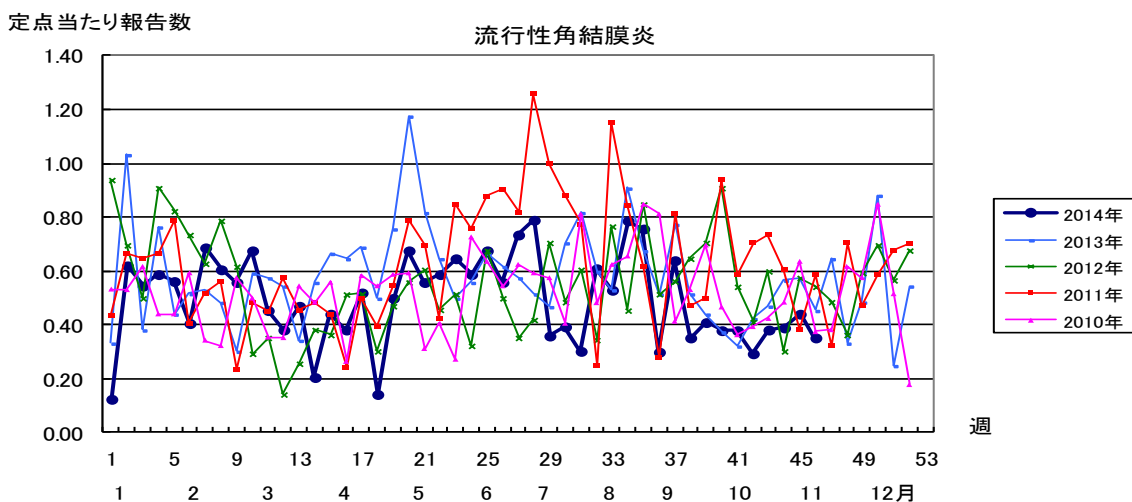
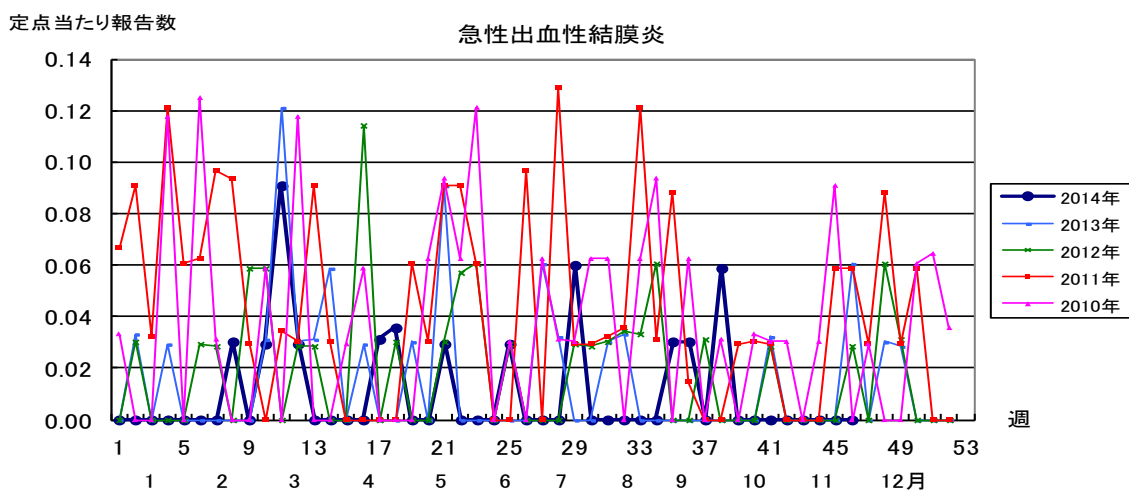
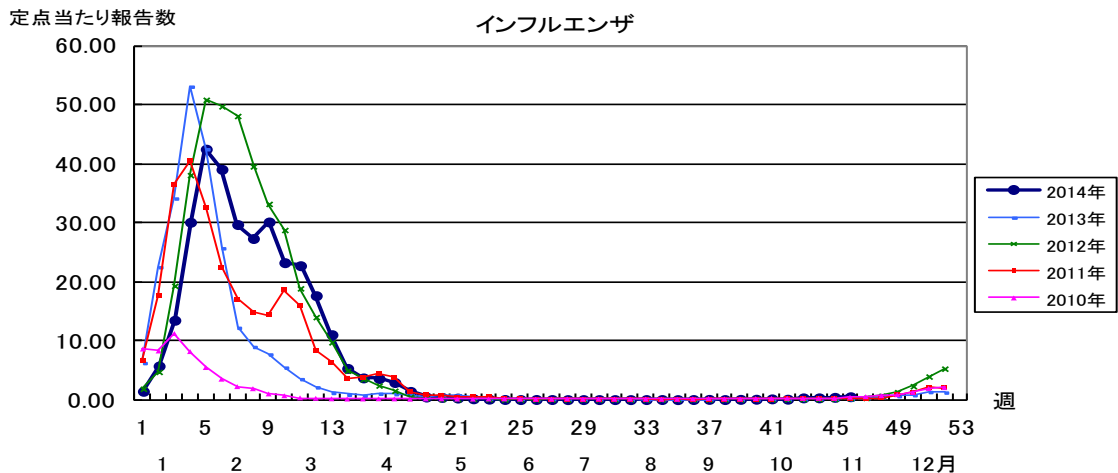
第46週全数報告疾患集計表

一類感染症	今週	累計(年)	四類感染症(その2)	今週	累計(年)
エボラ出血熱	0	0	日本脳炎	0	0
クリミア・コンゴ出血熱	0	0	ハンタウイルス肺症候群	0	0
痘そう	0	0	Bウイルス病	0	0
南米出血熱	0	0	鼻疽	0	0
ペスト	0	0	ブルセラ症	0	0
マールブルグ病	0	0	ベネズエラウマ脳炎	0	0
ラッサ熱	0	0	ヘンドラウイルス感染症	0	0
			発しんチフス	0	0
			ボツリヌス症	0	0
			マラリア	0	1
			野兔病	0	0
			ライム病	0	1
			リッサウイルス感染症	0	0
			リフトバレー熱	0	0
			類鼻疽	0	0
			レジオネラ症	2	55
			レプトスピラ症	0	1
			ロッキー山紅斑熱	0	0
二類感染症	今週	累計(年)	五類感染症(全数)	今週	累計(年)
急性灰白髄炎	0	0	アメーバ赤痢	0	37
結核	19	1177	ウイルス性肝炎(E型肝炎及びA型肝炎を除く)	0	5
ジフテリア	0	0	カルバペネム耐性腸内細菌科細菌感染症	0	5
重症急性呼吸器症候群(病原体がSARSコロナウイルスであるものに限る)	0	0	急性脳炎(ウエストナイル脳炎、西部ウマ脳炎、ダニ媒介脳炎、東部ウマ脳炎、日本脳炎、ベネズエラウマ脳炎及びリフトバレー熱を除く)	1	45
鳥インフルエンザ(H5N1)	0	0	クリプトスポリジウム症	0	0
			クロイツフェルト・ヤコブ病	0	7
			劇症型溶血性レンサ球菌感染症	0	6
			後天性免疫不全症候群	0	52
			ジアルジア症	0	3
			侵襲性インフルエンザ菌感染症	0	7
			侵襲性髄膜炎菌感染症	0	1
			侵襲性肺炎球菌感染症	0	46
			水痘(入院例)	0	2
			先天性風しん症候群	0	1
			梅毒	0	70
			播種性クリプトコックス症	0	0
			破傷風	0	4
			バンコマイシン耐性黄色ブドウ球菌感染症	0	0
			バンコマイシン耐性腸球菌感染症	0	1
			風しん	0	17
			麻しん	1	26
			薬剤耐性アシネトバクター感染症	0	2
三類感染症	今週	累計(年)	新型インフルエンザ等感染症	今週	累計(年)
コレラ	0	0	新型インフルエンザ	0	0
細菌性赤痢	1	14	再興型インフルエンザ	0	0
腸管出血性大腸菌感染症	2	177			
腸チフス	1	2	指定感染症	今週	累計(年)
パラチフス	0	1	中東呼吸器症候群(MERS)	0	0
			鳥インフルエンザ(H7N9)	0	0
四類感染症(その1)	今週	累計(年)			
E型肝炎	0	11			
ウエストナイル熱(ウエストナイル脳炎を含む)	0	0			
A型肝炎	0	10			
エキノコックス症	0	0			
黄熱	0	0			
オウム病	0	1			
オムスク出血熱	0	0			
回帰熱	0	0			
キャサナル森林病	0	0			
Q熱	0	0			
狂犬病	0	0			
コクシジオイデス症	0	1			
サル痘	0	0			
重症熱性血小板減少症候群(SFTS)	0	0			
腎症候性出血熱	0	0			
西部ウマ脳炎	0	0			
ダニ媒介脳炎	0	0			
炭疽	0	0			
チクングニア熱	0	2			
つつが虫病	1	4			
デング熱	1	17			
東部ウマ脳炎	0	0			
鳥インフルエンザ(H5N1及びH7N9を除く)	0	0			
ニパウイルス感染症	0	0			
日本紅斑熱	3	6			









2014年 第46週		保健所別、年齢層別報告患者数(男女合計)															No.1		
		野	柏	松	市	船	習	千	印	香	海	山	長	夷	安	君	市	合	
		田	市	戸	川	橋	志	葉	旛	取	匝	武	生	隅	房	津	原	計	
小児科定点数		4	9	16	10	11	10	18	16	3	4	6	4	3	4	8	7	133	
RSウイルス感染症	～5ヶ月	2	1	4			2	4	10	2						1		26	
	～11ヶ月	1	1	5		4	3	3	9	1	2	1	1	1				32	
	1歳			5	1	10	5	2	5								1	29	
	2歳			8		6	2	1	5			1					1	24	
	3歳			3		2	2	1	1									9	
	4歳			1		1	2		4									8	
	5歳						1											1	
	6歳						1											1	
	7歳																		
	8歳																		
	9歳																		
10～14歳																			
15～19歳																			
20歳以上			1															1	
合計		3	2	27	1	23	18	11	34	3	2	2	1	1		1	2	131	
咽頭結膜熱	～5ヶ月																		
	～11ヶ月					1												1	
	1歳			4	2	1												7	
	2歳			1	1	2	1						2					7	
	3歳	1	1	1		1	1		1									6	
	4歳			1		2	3		1									7	
	5歳						2											2	
	6歳																		
	7歳																		
	8歳																		
	9歳																		
10～14歳							1											1	
15～19歳																			
20歳以上							1										1	2	
合計		1	6	5		7	9		2			2					1	33	
A群溶血性レンサ球菌咽頭炎	～5ヶ月			1														1	
	～11ヶ月																		
	1歳			1					2				1					4	
	2歳		1			1		1	2				2			1		8	
	3歳					3		7	3				1					14	
	4歳				12	7	2	8	8			1	1	1		1	1	42	
	5歳		4	8	1	5	4	4	5		5					2	2	40	
	6歳	2	1	6	3	5	8	9	8		2	1	1					46	
	7歳	1	2	6	2	5	5	5	3	2	3					1		35	
	8歳		4	4	2	6		3	4	1	2		2			1	2	31	
	9歳			2	2	5	4	4	4		2	1		3				27	
10～14歳		1	3		3	2	4	7	1	3	1	2			2		29		
15～19歳		2							1								3		
20歳以上		2	1	1			2	3	1			3					1	14	
合計		3	17	44	11	40	25	47	49	6	17	4	13	4	1	9	4	294	
感染性胃腸炎	～5ヶ月							2	1		1							4	
	～11ヶ月			1	10		3	4	8	8		7	1	1		1		4	48
	1歳			6	21	4	19	2	16	12	1	1	4			3	2	91	
	2歳			7	14	4	8	5	8	9		5	6			2	1	69	
	3歳	2	6	11	2	13	3	12	6		2	1				1	3	62	
	4歳		8	9	3	18	5	16	14		2	2			1	4	1	83	
	5歳		11	10	3	15	5	14	8			3	2			7	6	84	
	6歳			8	10	2	9	3	6	12						1	1	6	58
	7歳	2	7	8	1	4	2	5	7	1			1	1				1	40
	8歳	1	3	3	3	10		9	6			5				3	2		45
	9歳		2	3		8	1	6	6		1	1	1			1			30
10～14歳	2	12	15	5	8	4	10	9			4	1			4			74	
15～19歳	1	3	1			1		6		1	3	1			2	1		20	
20歳以上	1	15	1	9	1			34	1	1	19	2		1	9	4		98	
合計		9	89	116	36	116	35	112	138	3	24	49	7		4	37	31	806	

2014年 第46週		保健所別、年齢層別報告患者数(男女合計)														No.2		
		野田	柏市	松戸	市川	船橋市	習志野	千葉市	印旛	香取	海匝	山武	長生	夷隅	安房	君津	市原	合計
小児科定点数		4	9	16	10	11	10	18	16	3	4	6	4	3	4	8	7	133
水痘	～5ヶ月 ～11ヶ月								2									2
	1歳		1	1	1			3	1		1	1					2	11
	2歳		1		1							1			1			4
	3歳		2	4	1	3		2	1		1	1					3	18
	4歳		1	5	4	2	3	5	4							1	1	26
	5歳		4	1	4	10	3	2	2				1		1		2	30
	6歳		2	2	1	3	3	2	1				1				2	17
	7歳		2				1										1	4
	8歳		2		1		1											4
	9歳			1				1				1						3
	10～14歳						1		3									4
15～19歳																		
20歳以上																		
合計			15	14	13	18	12	15	14		2	4	2		2	1	11	123
手足口病	～5ヶ月 ～11ヶ月					1	1	1										3
	1歳	1	1	7		2	3	5			6	1				1		27
	2歳		1	3	1	2	1	6	1		12	5						32
	3歳		1	2	2	1	1	4	2	1	3	1						18
	4歳			5	2	4	2				2				1		1	17
	5歳		1	2			2	3	2		3							13
	6歳								3		2	1				1	1	8
	7歳			2		1	1	1	3		1							9
	8歳			3					3									6
	9歳			1		1		1									2	5
	10～14歳														2		1	3
15～19歳										1							1	
20歳以上					2												2	
合計		1	4	25	5	14	11	21	14	1	29	9			3	2	5	144
伝染性紅斑	～5ヶ月 ～11ヶ月			1														1
	1歳																	4
	2歳			2		2												3
	3歳			1			1					1						9
	4歳		3	2	1	1	1										1	5
	5歳		2	1	1		1											6
	6歳			1		2	1		1			1						3
	7歳			3														5
	8歳		1		1		2	1										4
	9歳																	2
	10～14歳			1			1			2								1
15～19歳																		
20歳以上																		
合計			6	12	3	5	7	1	1	2		2					1	40
突発性発しん	～5ヶ月 ～11ヶ月					1		3	1		2				2	1	2	22
	1歳		1	6		7	2	9	1	2	1	3	1			4	1	38
	2歳			2		2	1	1			1							7
	3歳						1											1
	4歳								1									1
	5歳				1													1
	6歳																	
	7歳																	
	8歳																	
	9歳																1	1
	10～14歳																	
15～19歳																		
20歳以上																		
合計			2	11	3	13	6	14	2	2	4	3	1		2	5	4	72

2014年 第46週		保健所別、年齢層別報告患者数(男女合計)														No.3		
		野	柏	松	市	船	習	千	印	香	海	山	長	夷	安	君	市	合
		田	市	戸	川	橋	志	葉	旛	取	匝	武	生	隅	房	津	原	計
小児科定点数		4	9	16	10	11	10	18	16	3	4	6	4	3	4	8	7	133
百日咳	～5ヶ月 ～11ヶ月																	
	1歳																	
	2歳																	
	3歳																	
	4歳																	
	5歳																	
	6歳																	
7歳																		
8歳																		
9歳																		
10～14歳																		
15～19歳																		
20歳以上																		
合計																		
ヘルパンギーナ	～5ヶ月 ～11ヶ月									1								1
	1歳			1				1		2								4
	2歳									1								1
	3歳					1				1								2
	4歳															1		1
	5歳							1										1
	6歳																	
7歳																		
8歳																		
9歳																		
10～14歳																		
15～19歳																		
20歳以上																		
合計			1			1	2		5								1	10
流行性耳下腺炎	～5ヶ月 ～11ヶ月							1										1
	1歳																	
	2歳				3			1		1							1	6
	3歳		1	2			1	1		1				1				7
	4歳		1				1	2		1								5
	5歳			2				1			1				1			5
	6歳		1	3				1	1	1	1							8
7歳		6	1				1		1						1		10	
8歳										1				1			2	
9歳				1				3									4	
10～14歳				5						4		1					4	
15～19歳																		
20歳以上				1						1								2
合計		9	18		2	11	1	9	4	1		2	1	1	1	1	4	64

2014年 第46週		保健所別、年齢層別報告患者数(男女合計)															No.4	
		野	柏	松	市	船	習	千	印	香	海	山	長	夷	安	君	市	合
		田	市	戸	川	橋	志	葉	旛	取	匝	武	生	隅	房	津	原	計
インフル定点数		7	14	25	15	17	16	28	24	5	7	9	7	5	7	13	11	210
インフル エンザ	～5ヶ月 ～11ヶ月																	
	1歳							2								1		3
	2歳			3				1								1		5
	3歳			1					1	1								3
	4歳			4		1				1								6
	5歳				1		1	4	1									7
	6歳			1	1	1	1	3	6							3		16
	7歳			3				3	2							1		9
	8歳			1				6								1		8
	9歳							1										1
	10～14歳	1		1	1	1	1	5								1		11
	15～19歳			1				2				1		1		3		8
	20～29歳			1			2	1				1						5
	30～39歳			1			1		1					1		2		6
	40～49歳				1		2	1	2							3		9
50～59歳			1				1								2		4	
60～69歳																		
70～79歳								2									2	
80歳以上																		
合計		1	18	4	3	8	31	16			2		2		18		103	
眼科定点数		1	2	5	3	3	3	5	4		1	1	1		1	2	2	34
急性出 血性 結 膜 炎	～5ヶ月 ～11ヶ月																	
	1歳																	
	2歳																	
	3歳																	
	4歳																	
	5歳																	
	6歳																	
	7歳																	
	8歳																	
	9歳																	
	10～14歳																	
	15～19歳																	
	20～29歳																	
	30～39歳																	
	40～49歳																	
50～59歳																		
60～69歳																		
70歳以上																		
合計																		
流行性 角 結 膜 炎	～5ヶ月 ～11ヶ月																	
	1歳							1										1
	2歳																	
	3歳																	
	4歳																	
	5歳																	
	6歳																	
	7歳																	
	8歳																	
	9歳																	
	10～14歳																	
	15～19歳								1									1
	20～29歳									1							1	3
	30～39歳							1		1								1
	40～49歳								1									1
50～59歳									1								1	
60～69歳		2				2	1	1									6	
70歳以上																		
合計		2				3	3	3								1	12	

※ 千葉県の感染症情報は、千葉県感染症情報センターのホームページを御覧ください。

URL. <http://www.pref.chiba.lg.jp/eiken/c-idsc/index.html>

※ 全国の感染症情報(IDWR)は、国立感染症研究所感染症疫学センターのホームページを御覧ください。

URL. <http://www.nih.go.jp/niid/ja/from-idsc.html>

千葉県結核・感染症週報 2014年 第46週

発行 千葉県衛生研究所
千葉県健康福祉部
千葉県医師会
事務局 千葉県衛生研究所感染症疫学研究室内
千葉県感染症情報センター
〒260-8715 千葉市中央区仁戸名町 666-2
TEL. 043(266)6723 FAX. 043(265)5544

本週報は、感染症の予防及び感染症の患者に対する医療に関する法律に基づくものであり、千葉県内の医療従事者、定点医療機関、県及び千葉市保健所の皆様の御協力を得て、千葉県衛生研究所感染症疫学研究室内千葉県感染症情報センターにおいて編集したものです。

また、本週報は速報性を重視しておりますので、今後の調査などの結果に応じて、若干の変更が生ずることがありますが、その場合には週報上にて訂正させていただきます。

なお、週報の内容について、学術的研究、あるいは公衆衛生活動にかかわる業務以外の目的においては、無断転載を禁じます。