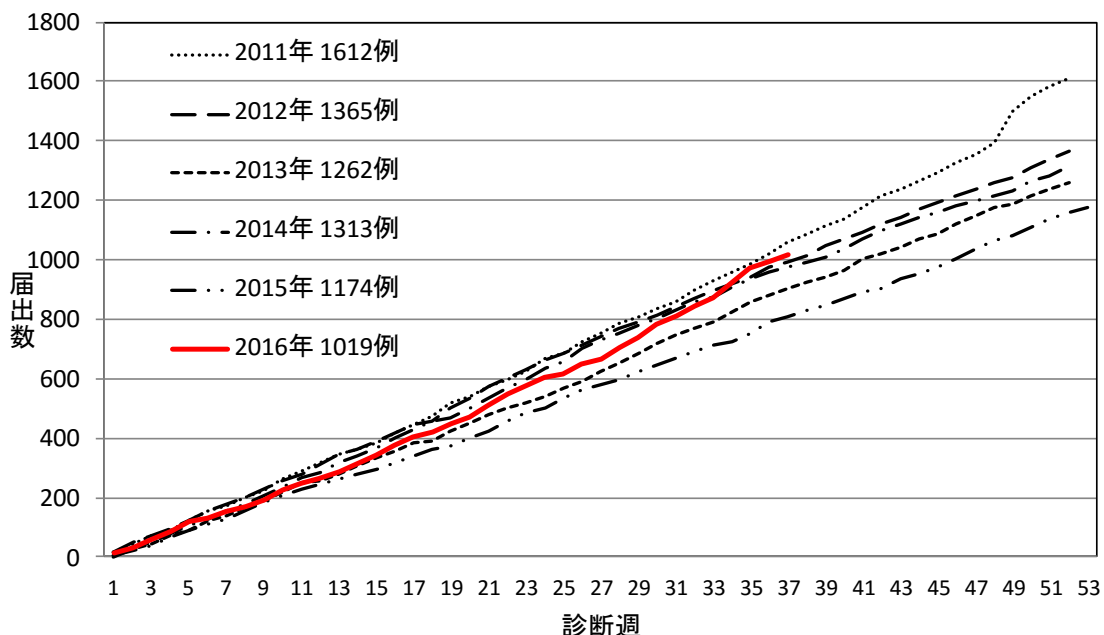


結核

厚生労働省は、毎年9月24日から9月30日を結核予防週間として、結核予防に関する普及啓発を行っている¹⁾。千葉県では、2016年1～37週に1,019例の届出があり、過去4年の同時期(1～37週)の届出数(2012年992例、2013年904例、2014年978例、2015年806例)と比較し多い(図1)。千葉県の結核の届出数は、2011年1,612例、2012年1,365例、2013年1,262例、2014年1,313例、2015年1,174例であり、2011年～2016年37週に届出された7,745例についてまとめた(平成28年9月21日現在)。

図1 2011～2016年37週千葉県の結核 年別累積届出数 7,745例



類型別では、患者が5,321例(68.7%)、無症状病原体保有者が2,331例(30.1%)、疑似症患者が52例(0.7%)、感染症死亡者の死体31例(0.4%)、感染症死亡疑い者の死体10例(0.1%)であった(表1)。

表1 2011年～2016年37週千葉県の結核 年別・類型別届出数

類型	2011年		2012年		2013年		2014年		2015年		2016年		合計	
	届出数	%	届出数	%	届出数	%	届出数	%	届出数	%	届出数	%	届出数	%
患者	1069	66.3	884	64.8	913	72.3	892	67.9	881	75.0	682	66.9	5321	68.7
無症状病原体保有者	524	32.5	465	34.1	334	26.5	402	30.6	283	24.1	323	31.7	2331	30.1
疑似症患者	10	0.6	4	0.3	14	1.1	11	0.8	7	0.6	6	0.6	52	0.7
感染症死亡者の死体	6	0.4	11	0.8	1	0.1	6	0.5	2	0.2	5	0.5	31	0.4
感染症死亡疑い者の死体	3	0.2	1	0.1	0	0.0	2	0.2	1	0.1	3	0.3	10	0.1
合計	1612	100.0	1365	100.0	1262	100.0	1313	100.0	1174	100.0	1019	100.0	7745	100.0

類型が患者及び無症状病原体保有者であった7,652例の性別は、男性4,447例(58.1%)、女性3,205例(41.9%)であった。このうち患者5,321例の性別届出数は、男性3,473例(65.3%)、女性1,848例(34.7%)で男性に多く、無症状病原体保有者2,331例の性別届出数は男性974例(41.8%)、女性1,357例(58.2%)で女性に多かった。

類型が患者及び無症状病原体保有者の届出数を保健所別・年別に表2、表3に示す。

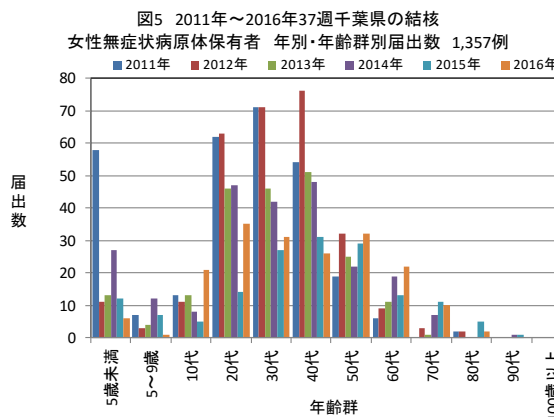
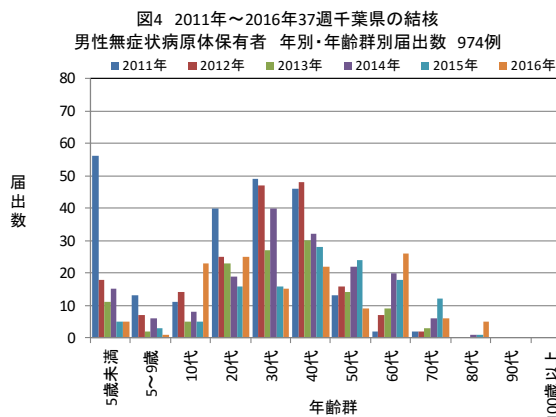
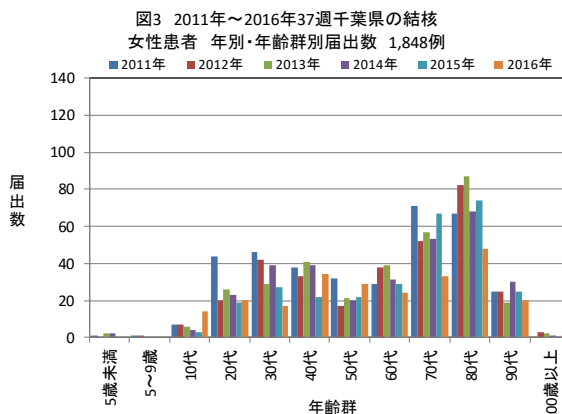
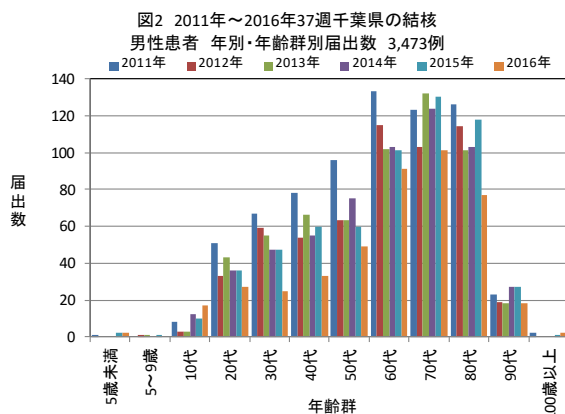
表2 2011年～2016年37週千葉県の結核 保健所別患者届出数

	2011年	2012年	2013年	2014年	2015年	2016年	合計
野田	24	23	36	15	21	15	134
柏市	74	65	54	50	48	50	341
松戸	80	65	65	61	66	50	387
市川	206	159	157	167	136	108	933
船橋市	83	70	78	91	87	86	495
習志野	55	60	64	61	87	65	392
千葉市	229	186	188	193	192	130	1118
印旛	74	63	74	70	67	53	401
香取	9	16	3	7	3	2	40
海匝	45	32	39	34	24	29	203
山武	11	8	10	10	10	12	61
長生	4	8	6	5	5	3	31
夷隅	10	6	2	3	8	5	34
安房	42	38	43	47	36	19	225
君津	85	41	49	37	50	22	284
市原	38	44	45	41	41	33	242
合計	1069	884	913	892	881	682	5321

表3 2011年～2016年37週千葉県の結核 保健所別無症状病原体保有者届出数

	2011年	2012年	2013年	2014年	2015年	2016年	合計
野田	21	21	4	8	12	6	72
柏市	24	21	12	21	6	9	93
松戸	34	51	24	74	40	19	242
市川	60	71	51	42	37	42	303
船橋市	28	67	42	47	39	79	302
習志野	15	21	15	36	29	29	145
千葉市	117	91	91	57	43	44	443
印旛	21	18	7	20	13	12	91
香取	1	2	2	1	1	2	9
海匝	7	13	16	8	8	18	70
山武	3	5	4	4	6	5	27
長生	6	9	3	3	1	3	25
夷隅	3	6	0	5	0	0	14
安房	129	39	27	52	25	29	301
君津	32	17	19	7	16	19	110
市原	23	13	17	17	7	7	84
合計	524	465	334	402	283	323	2331

年齢群別の届出数を患者と無症状病原体保有者について性別に図2～図5に示す。患者では、男性は60代から80代に多く、女性では70代から80代と30代から40代に多い。無症状病原体保有者は男女とも20代から40代に多い。



<参考>

- 1) 厚生労働省 結核予防週間

URL: http://www.mhlw.go.jp/stf/seisakunitsuite/bunya/kenkou_iryuu/kenkou/kekkaku-kansenshou03/