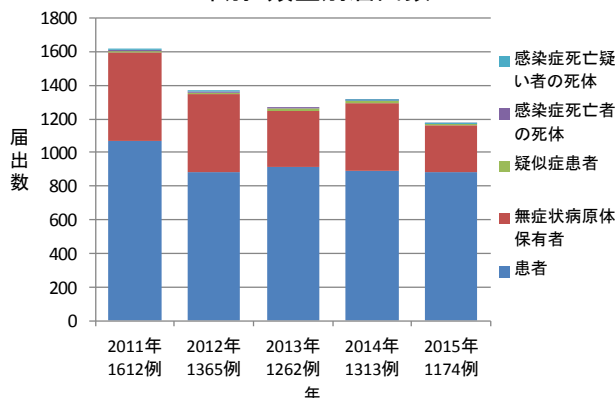


結核 - 2011年～2015年 -

毎年3月24日は“世界結核デー”です。2016年の世界結核デーのテーマは、“Unite to End TB”(結核流行の終息のために団結しよう(仮訳))です。国境のない感染症、結核の流行の終息を実現するために、世界のあらゆる関係者が一体となって取り組むことが求められています¹⁾。

千葉県における最近の発生动向を示すため、2011年～2015年に届出された6,726例についてまとめた。

図1 2011年～2015年千葉県の結核 年別・類型別届出数



千葉県の結核の届出数は、2011年1,612例、2012年1,365例、2013年1,262例、2014年1,313例、2015年1,174例の6,726例の届出があった(平成28年3月23日現在)(図1)。

類型別では、患者が4,639例(69.0%)、無症状病原体保有者が2,008例(29.9%)、疑似症患者が46例(0.7%)、感染症死亡者の死体が26例(0.4%)、感染症死亡疑い者の死体が7例(0.1%)であった(表1)。

表1 2011年～2015年千葉県の結核 年別・類型別届出数

類型	2011年		2012年		2013年		2014年		2015年		合計	
	届出数	%	届出数	%	届出数	%	届出数	%	届出数	%	届出数	%
患者	1069	66.3	884	64.8	913	72.3	892	67.9	881	75.0	4639	69.0
無症状病原体保有者	524	32.5	465	34.1	334	26.5	402	30.6	283	24.1	2008	29.9
疑似症患者	10	0.6	4	0.3	14	1.1	11	0.8	7	0.6	46	0.7
感染症死亡者の死体	6	0.4	11	0.8	1	0.1	6	0.5	2	0.2	26	0.4
感染症死亡疑い者の死体	3	0.2	1	0.1	0	0.0	2	0.2	1	0.1	7	0.1
合計	1612	100.0	1365	100.0	1262	100.0	1313	100.0	1174	100.0	6726	100.0

類型別・年別・性別届出数を表2に示す。性別では、男性3,920例(58.3%)、女性2,806例(41.7%)であった。このうち患者4,639例の性別届出数は、男性3,031例(65.3%)、女性1,608例(34.7%)で男性に多く、無症状病原体保有者2,008例の性別届出数は男性837例(41.7%)、女性1,171例(58.3%)で女性に多かった。

表2 2011年～2015年千葉県の結核 類型別・年別・性別届出数

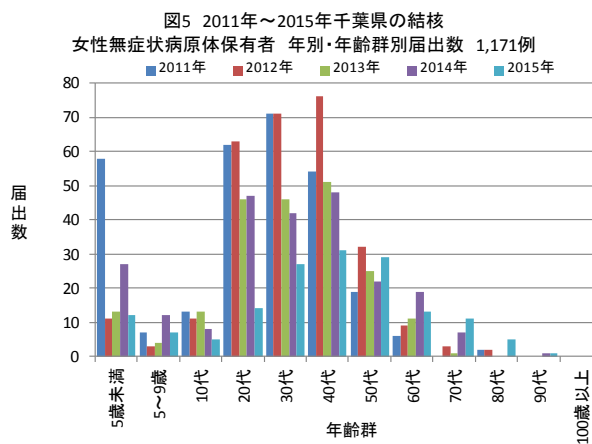
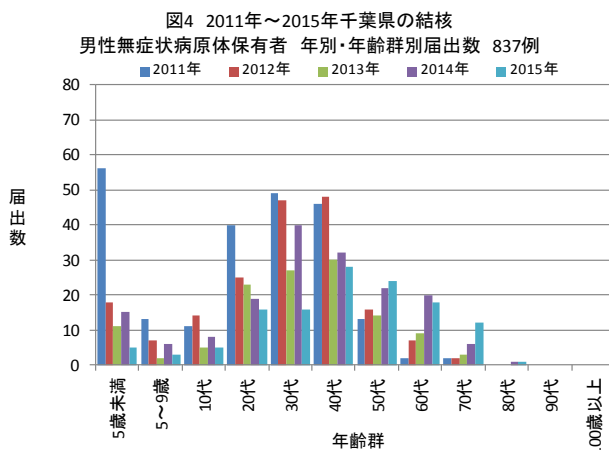
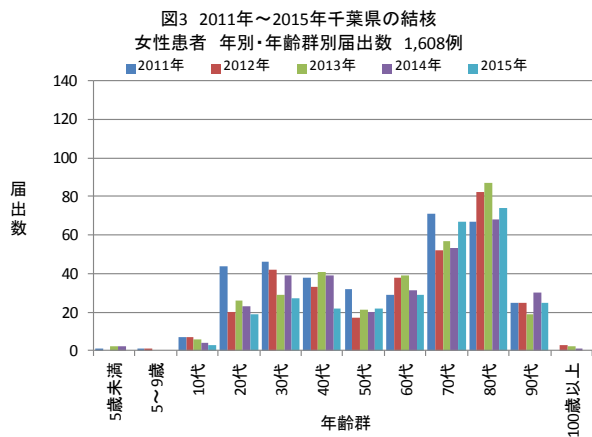
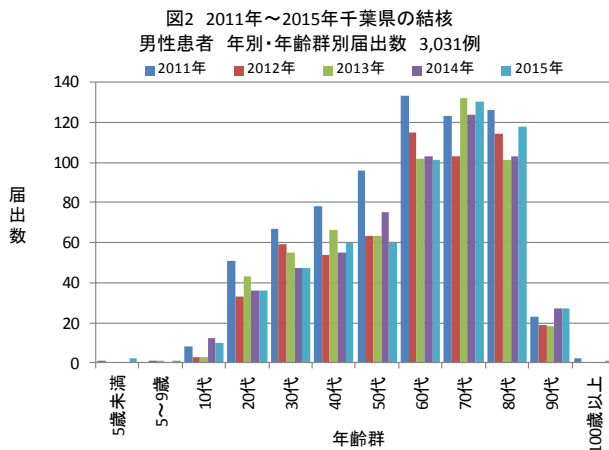
類型	性別	2011年	2012年	2013年	2014年	2015年	合計
患者	男性	708	564	584	582	593	3031
	女性	361	320	329	310	288	1608
無症状病原体保有者	男性	232	184	124	169	128	837
	女性	292	281	210	233	155	1171
疑似症患者	男性	7	3	6	8	4	28
	女性	3	1	8	3	3	18
感染症死亡者の死体	男性	5	8	1	5	2	21
	女性	1	3	0	1	0	5
感染症死亡疑い者の死体	男性	2	0	0	0	1	3
	女性	1	1	0	2	0	4
合計	男性	954	759	715	764	728	3920
	女性	658	606	547	549	446	2806

類型が患者及び無症状病原体保有者の届出を保健所別・年別に表3に示す。

表3 2011年～2015年千葉県の結核年別・保健所別届出数(類型が疑似症患者、感染症死亡者の死体、感染症死亡疑いの者を除く)

保健所	2011年			2012年			2013年			2014年			2015年			合計		
	患者及び無 症状病原体 保有者	患者	無症状 病原体 保有者	患者及び無 症状病原体 保有者	患者	無症状 病原体 保有者	患者及び無 症状病原体 保有者	患者	無症状 病原体 保有者	患者及び無 症状病原体 保有者	患者	無症状 病原体 保有者	患者及び無 症状病原体 保有者	患者	無症状 病原体 保有者	患者	無症状 病原体 保有者	
千葉市	346	229	117	277	186	91	279	188	91	250	193	57	235	192	43	1387	988	399
市川	266	206	60	230	159	71	208	157	51	209	167	42	173	136	37	1086	825	261
船橋市	111	83	28	137	70	67	120	78	42	138	91	47	126	87	39	632	409	223
松戸	114	80	34	116	65	51	89	65	24	135	61	74	106	66	40	560	337	223
安房	171	42	129	77	38	39	70	43	27	99	47	52	61	36	25	478	206	272
習志野	70	55	15	81	60	21	79	64	15	97	61	36	116	87	29	443	327	116
印旛	95	74	21	81	63	18	81	74	7	90	70	20	80	67	13	427	348	79
柏市	98	74	24	86	65	21	66	54	12	71	50	21	54	48	6	375	291	84
君津	117	85	32	58	41	17	68	49	19	44	37	7	66	50	16	353	262	91
市原	61	38	23	57	44	13	62	45	17	58	41	17	48	41	7	286	209	77
海匠	52	45	7	45	32	13	55	39	16	42	34	8	32	24	8	226	174	52
野田	45	24	21	44	23	21	40	36	4	23	15	8	33	21	12	185	119	66
山武	14	11	3	13	8	5	14	10	4	14	10	4	16	10	6	71	49	22
長生	10	4	6	17	8	9	9	6	3	8	5	3	6	5	1	50	28	22
香取	10	9	1	18	16	2	5	3	2	8	7	1	4	3	1	45	38	7
夷隅	13	10	3	12	6	6	2	2	0	8	3	5	8	8	0	43	29	14
合計	1593	1069	524	1349	884	465	1247	913	334	1294	892	402	1164	881	283	6647	4639	2008

年齢群別の届出数を患者の性別と無症状病原体保有者の性別で図2～図5に示す。患者では、男性は70代、80代、60代で多く、女性では80代、70代が多かった。無症状病原体保有者は男女とも40代、30代、20代に多かった。



<参考>

1) 公益財団法人結核予防会 世界結核デー

URL: http://www.jatahq.org/outline/kekkaku_day.html