

農業協同組合要覧

第74号
令和4年度版
(令和3事業年度)

千葉県農林水産部団体指導課

目 次

○ 凡 例	1
○ 農業協同組合分布図	2
○ 農業協同組合の合併の経過	3
I 農業協同組合の概況	
1 組 織	4
(1) 組合数	4
(2) 組合員	5
(3) 地帯別・規模別	6
(4) 役職員	7
2 財 務	8
(1) 財務構成	8
(2) 経営収支の状況	10
(3) 剰余金（損失金）の処分状況	10
3 事業概要	12
(1) 信用事業	12
(2) 共済事業	14
(3) 購買事業	15
(4) 販売事業	18
II 5年間の推移	20
III 資 料	
総合農協一覧	29
中央会・連合会等一覧	30

凡 例

- 1 この要覧は、令和3事業年度の県内農業協同組合の概要について、業務報告書等を基に作成したものである。
- 2 対象事業年度は、12月決算は令和3年1月1日から令和3年12月31日まで、3月決算は令和3年4月1日から令和4年3月31日までである。
- 3 「1組合平均」は、総合農協17組合の平均値である。
- 4 金額の単位は、特記しない限り全て千円単位とする。
- 5 地帯分類は、次のとおりである。

地 帯 区 分	立 地 条 件
都 市 地 帯	地区内の全面積（山林、水面を除く。）に対する都市計画で定める市街化区域の面積の比率が80%以上の地帯
都市的農村地帯	地区内の全面積（山林、水面を除く。）に対する都市計画で定める市街化区域の面積の比率が50%以上の地帯で都市地帯に該当しないもの
中 山 間 地 帯	地区内の全面積（山林、水面を除く。）に対する特定農山村地域（特定農山村地域における農林業等の活性化のための基盤整備の促進に関する法律）の指定面積の比率が80%以上の地帯
農 村 地 帯	都市地帯、都市的農村地帯、中山間地帯のいずれにも属さない地帯

農業協同組合（総合農協）分布図

（令和5年2月1日現在、17組合）



農業協同組合（総合農協）の合併の経過

地区名	H5. 4. 1	H10. 4. 1	H15. 4. 1	H20. 4. 1	H25. 4. 1	H30. 4. 1	R5. 2. 1
	現在	現在	現在	現在	現在	現在	現在
J A数	60JA	53JA	30JA	27JA	21JA	19JA	17JA
千葉地区	八千代市	八千代市	八千代市	八千代市	八千代市	八千代市	八千代市
	市原市	市原市	市原市	市原市	市原市	市原市	市原市
	市原市姉崎	市原市姉崎	H13. 4. 1合併	市原市	市原市	市原市	市原市
	千葉市	千葉市	千葉みらい	千葉みらい	千葉みらい	千葉みらい H26. 8. 1合併	千葉みらい
	習志野市	習志野市	H13. 7. 1合併				
印旛地区	佐倉市	佐倉市	いんば H14. 10. 1合併	いんば	いんば	成田市	成田市
	八街市	八街市					
	四街道市	四街道市					
	成田市	成田市					
	千葉酒々井町	千葉酒々井町	H14. 1. 1合併				
	西印旛	西印旛	西印旛	西印旛	西印旛		
	富里町	富里町	富里市	富里市	富里市		
東葛飾地区	田中	田中	田中	田中	市川市 H22. 1. 1合併	市川市	市川市
	市川市	市川市	市川市	市川市			
	船橋市	船橋市	船橋市	H16. 7. 1合併			
	土	土	東葛ふたば H14. 10. 1合併	東葛ふたば	東葛ふたば	ちば東葛 H29. 4. 1合併	ちば東葛
	富勢	富勢					
	我孫子市	我孫子市					
	風早	風早					
	手賀	手賀					
	柏市	柏市	柏市	柏市	ちば東葛 H22. 1. 1合併		
	西船橋	西船橋	西船橋	西船橋			
	ちば県北	ちば県北	ちば県北	ちば県北			
	野田市	野田市					
	松戸市	松戸市	松戸市	松戸市	とうかつ中央 H20. 7. 1合併	とうかつ中央	とうかつ中央
鎌ヶ谷市	鎌ヶ谷市	H13. 4. 1合併	松戸市				
千葉小金	千葉小金	千葉小金	千葉小金				
流山	流山市 H9. 7. 1合併	流山市	流山市				
新川							
八木							
香取地区	千葉山田町	千葉山田町	かとり H13. 4. 1合併	かとり	かとり	かとり	かとり R2. 1. 1合併
	香取西部	香取西部					
	小見川町	小見川町					
	東庄町	東庄町	佐原市	佐原	佐原	佐原	
	栗源町	栗源町					
	佐原市	佐原市	多古町	多古町	多古町	多古町	
	多古町	多古町	多古町	多古町	多古町	多古町	
千漣町	千漣町						
海匝地区	銚子	銚子	ちばみどり H13. 1. 1合併	ちばみどり	ちばみどり	ちばみどり	ちばみどり
	海上町	海上町					
	飯岡町	飯岡町					
	旭市	旭市					
そうさ	そうさ						
山武地区	山武	山武郡市 H7. 3. 1合併	山武郡市	山武郡市	山武郡市	山武郡市	山武郡市
	東金						
	大網白里町						
長生地区	長生	長生	長生 H13. 1. 1合併	長生	長生	長生	長生
	茂原市	茂原市					
夷隅地区	夷隅中央	夷隅中央	いすみ H12. 10. 1合併	いすみ	いすみ	いすみ	いすみ
	夷隅町	夷隅町					
	岬	岬					
安房地区	館山市	安房 H8. 4. 1合併	安房	安房	安房 H21. 3. 1合併	安房	安房
	内房						
	南房						
	小湊						
	鴨川						
君津地区	君津市	君津市	君津市	君津市 H16. 4. 1合併	君津市	君津市	君津市
	H4. 7. 1合併						
	富津市	富津市	富津市				
	袖ヶ浦	袖ヶ浦	袖ヶ浦				
木更津市	木更津市	木更津市	木更津市	木更津市	木更津市	木更津市	

I 農業協同組合の概況

1 組織

(1) 組合数

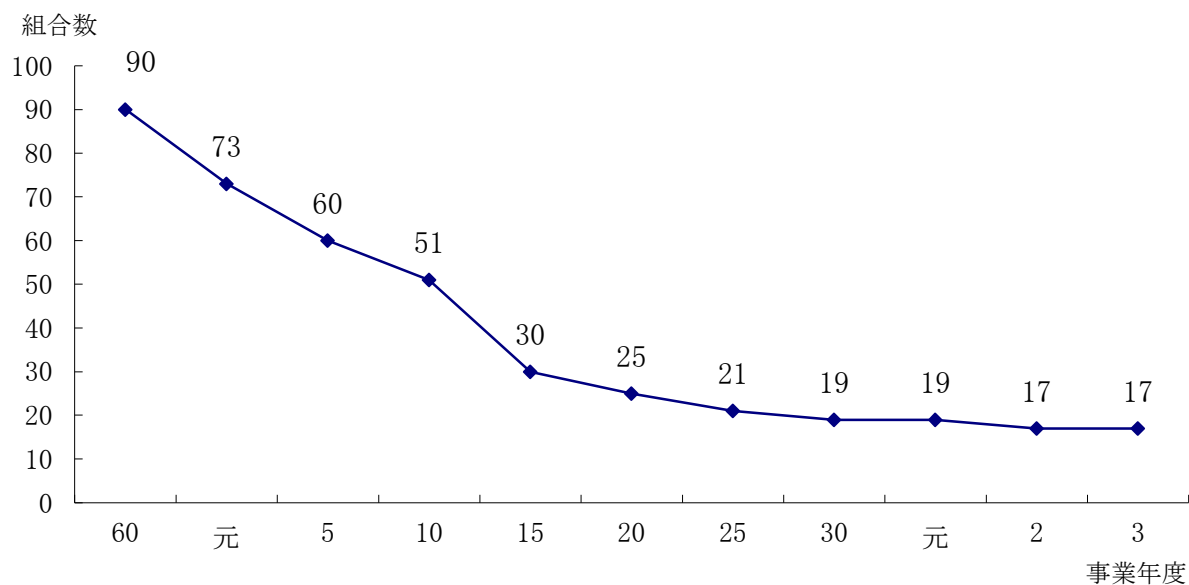
令和3事業年度末現在の農業協同組合数は、総合農協17組合、専門農協15組合である。

第1表 業種別・農業事務所別農協数

令和3事業年度末現在

業種別 農業事務所別	総合農協	専門農協						(合計)
		一般	畜産	酪農	園芸特産	その他	(小計)	
千葉	3	1	1	3	—	—	5	8
東葛飾	3	—	—	—	—	—	0	3
印旛	3	1	1	—	—	1	3	6
香取	1	—	—	1	—	—	1	2
海匝	1	—	—	—	—	—	0	1
山武	1	—	—	—	1	—	1	2
長生	1	—	—	1	—	—	1	2
夷隅	1	—	—	—	—	—	0	1
安房	1	3	—	—	—	—	3	4
君津	2	—	—	1	—	—	1	3
	17	5	2	6	1	1	15	32

第1図 総合農協数の推移



(2) 組合員

令和3事業年度末における総合農協（17組合）の総組合員数（団体組合員を除く）は265,381人で、前事業年度比、△833人、0.3%減となった。

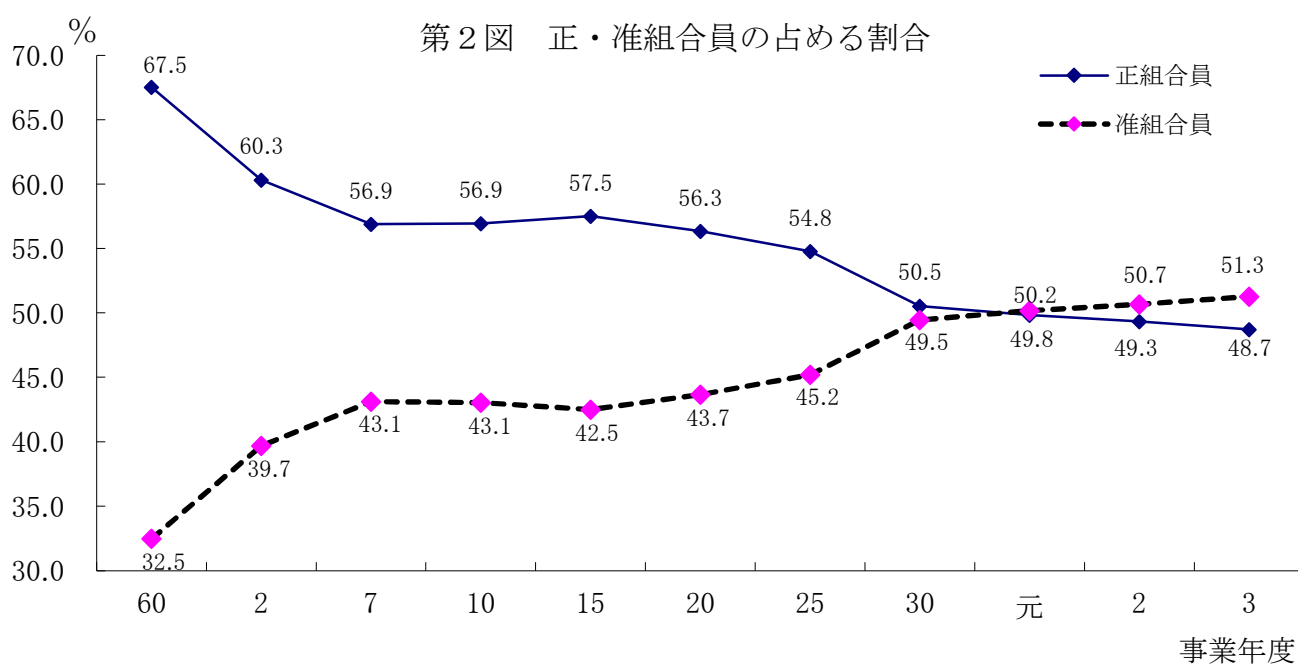
うち正組合員数は、129,302人（前事業年度比、△2,023人、1.5%減）であり、減少傾向が続いている。

うち准組合員数は、136,079人（前事業年度比、+1,190人、0.9%増）であり、増加傾向が続いている。

第2表 組合員の加入状況

(単位:人)

事業年度	区分	組合数	調査組合数	正組合員戸数	組合員数(個人)		
					正組合員	准組合員	計
60		90	90	151,122	159,475	76,716	236,191
2		68	68	149,355	163,461	107,552	271,013
7		58	58	146,644	164,672	124,804	289,476
10		51	51	145,036	161,587	122,192	283,779
15		30	30	143,002	158,747	117,318	276,065
20		25	25	138,247	151,567	117,447	269,014
25		21	21	131,939	144,343	119,136	263,479
30		19	19	124,264	135,655	132,771	268,426
元		19	19	122,452	133,642	134,557	268,199
2		17	17	120,589	131,325	134,889	266,214
3		17	17	118,712	129,302	136,079	265,381



(3) 地帯別・規模別

総合農協を地帯別で見ると、都市的農村地帯に8組合、農村地帯に9組合あり、規模別では、正組合員戸数が5,000戸以上の組合が10組合と最も多くなっている。

なお、正組合員戸数の構成比を地帯別で見ると、都市的農村地帯は38.9%、農村地帯は61.1%となっている。

第3表 農業地帯別・規模別組合数及び正組合員戸数

(単位:戸)

規模		499戸	500戸	1,000戸	2,000戸	3,000戸	4,000戸	5,000戸	計
		以下	500戸 999戸	1,000戸 1,999戸	2,000戸 2,999戸	3,000戸 3,999戸	4,000戸 4,999戸	5,000戸 以上	
都市地帯	組合数								0
	正組合員戸数								0
	構成比(%)								-
都市的 農村地帯	組合数			1	1	2	1	3	8
	正組合員戸数			1,523	2,908	7,609	4,689	29,419	46,148
	構成比(%)			1.3%	2.4%	6.4%	3.9%	24.8%	38.9%
中山間 地帯	組合数								0
	正組合員戸数								0
	構成比(%)								-
農村地帯	組合数			1			1	7	9
	正組合員戸数			1,302			4,845	66,417	72,564
	構成比(%)			1.1%			4.1%	55.9%	61.1%
計	組合数			2	1	2	2	10	17
	正組合員戸数			2,825	2,908	7,609	9,534	95,836	118,712
	構成比(%)			2.4%	2.4%	6.4%	8.0%	80.7%	100.0%

第4表 地域別組合員数

(単位:人、戸)

区分 \ 地域	千葉	東葛飾	印旛	香取	海匝	山武	長生	夷隅	安房	君津	県全体
正組合員戸数	20,578	15,844	9,055	12,815	9,589	9,582	9,515	6,532	11,080	14,122	118,712
正組合員数 A	22,158	17,071	9,922	13,534	11,386	11,910	9,613	6,598	11,525	15,585	129,302
准組合員数	24,476	44,516	9,815	4,598	9,044	9,523	6,152	5,648	6,885	15,422	136,079
総組合員数 B	46,634	61,587	19,737	18,132	20,430	21,433	15,765	12,246	18,410	31,007	265,381
正組合員比 A/B (%)	47.5%	27.7%	50.3%	74.6%	55.7%	55.6%	61.0%	53.9%	62.6%	50.3%	48.7%
正組合員戸数対前年度増減 (%)	▲1.3%	▲1.3%	▲1.9%	▲2.5%	▲1.9%	▲1.6%	▲1.1%	▲1.3%	▲1.4%	▲1.5%	▲1.6%
総組合員数対前年度増減 (%)	0.7%	0.4%	▲1.4%	▲3.0%	▲0.8%	0.1%	0.3%	▲0.4%	▲0.9%	▲0.7%	▲0.3%

※組合員数は、団体組合員を除く。

(4) 役職員

役員総数は539人で、前事業年度と比べ+1人となった。

役員総数の内訳は、

- ・経営管理委員24人
- ・常勤理事65人
- ・非常勤理事350人
- ・監事100人

職員数は3,921人で、前事業年度に比べ△83人となった。

営農指導員は170人で、前事業年度に比べ+7人となった。

第5表 営農指導員の地域別設置状況

(単位:人、戸)

区分 \ 地域	千葉	東葛飾	印旛	香取	海匝	山武	長生	夷隅	安房	君津	県全体	
営農指導員	営農指導員数	17	38	20	4	28	24	14	2	6	17	170
	(一組合平均)	(5.7)	(12.7)	(6.7)	(4.0)	(28.0)	(24.0)	(14.0)	(2.0)	(6.0)	(8.5)	(10.0)
	営農指導員1人当たり正組合員戸数	1,210	417	453	3,204	342	399	680	3,266	1,847	831	698
	組合数	3	3	3	1	1	1	1	1	1	2	17

2 財務

(1) 財務構成

令和3事業年度末の資産総額は3兆1009億円で、前事業年度より0.6%増加した。また、負債総額は2兆9,179億円で0.4%増加し、純資産総額は1,830億円で3.4%増加した。

なお、1組合平均では、資産総額は1,824億円、負債総額は1,716億円、純資産総額は108億円となっている。

構成比をみると、総資産に占める預金の比率は62.9%で1.3ポイント減少し、貸出金は26.0%で1.5ポイント増加となっている。有価証券は3.5%で0.1ポイント減少となっている。

負債及び純資産の部、貯金の構成比は91.8%で0.3ポイント減少した。

第6表 財務構成

事業年度・区分 勘定科目	R2	構成比	R3	構成比	前年比	構成比 増減	1組合平均 (R3)
総資産	3,083,895,998	100.0	3,100,902,718	100.0	0.6	-	182,406,042
うち預金	1,979,010,316	64.2	1,949,994,436	62.9	▲ 1.5	▲ 1.3	114,705,555
うち貸出金	755,542,433	24.5	807,134,478	26.0	6.8	1.5	47,478,499
うち有価証券	110,099,975	3.6	108,571,642	3.5	▲ 1.4	▲ 0.1	6,386,567
総負債	2,906,901,318	94.3	2,917,886,404	94.1	0.4	▲ 0.2	171,640,377
うち貯金	2,841,431,212	92.1	2,846,631,461	91.8	0.2	▲ 0.3	167,448,909
純資産	176,994,673	5.7	183,016,307	5.9	3.4	0.2	10,765,665

※県内17農協の集計、端数処理の関係から合計にずれがあります。

第7表 比較貸借対照表（1組合平均）

（単位：千円、％）

資 産 の 部						負 債 及 び 純 資 産 の 部								
勘定科目	事業年度・区分	3			2		勘定科目	事業年度・区分	3			2		
		1組合平均	構成比	対前年度比	1組合平均	構成比			1組合平均	構成比	対前年度比	1組合平均	構成比	
信用事業資産	信用事業資産計 A	169,795,427	93.1	100.7	168,585,982	92.9	信用事業負債計 J	169,108,845	92.7	100.4	168,456,092	92.9		
	現金	881,371	0.5	100.0	881,484	0.5	貯金	要求払	77,984,374	42.8	106.5	73,243,007	40.4	
	預金	系統	114,656,548	62.9	98.5	116,355,941		64.1	定期性	89,464,534	49.0	95.3	93,900,005	51.8
		系統外	49,007	0.0	86.8	56,430		0.0	(うち定期積金)	1,963,436	1.1	83.1	2,363,237	1.3
		小計	114,705,555	62.9	98.5	116,412,372		64.2	小計	167,448,909	91.8	100.2	167,143,012	92.1
	有価証券	6,386,567	3.5	98.6	6,476,469	3.6	譲渡性貯金	0	0.0	0.0	0	0.0		
	貸出金	手形貸付	99,771	0.1	95.4	104,595	0.1	借入金	471,834	0.3	192.1	245,653	0.1	
		証書貸付	46,132,268	25.3	106.9	43,141,117	23.8	その他の信用事業負債	1,188,101	0.7	111.3	1,067,405	0.6	
		当座貸越	181,989	0.1	94.6	192,313	0.1	債務保証	0	0.0	0.0	21	0.0	
		その他貸出金	1,064,471	0.6	105.8	1,005,647	0.6	共済事業負債計 K	576,700	0.3	99.7	578,323	0.3	
		小計	47,478,499	26.0	106.8	44,443,672	24.5	共済借入金	0	0.0	0.0	0	0.0	
		その他の信用事業資産	505,076	0.3	93.4	540,926	0.3	共済資金	363,812	0.2	99.7	364,885	0.2	
	共済事業資産	債務保証見返	0	0.0	0.0	21	0.0	共済未払利息	0	0.0	0.0	0	0.0	
		貸倒引当金	▲ 161,642	▲ 0.1	95.7	▲ 168,962	▲ 0.1	共済未払費用	1,533	0.0	63.7	2,406	0.0	
共済事業資産計 B		12,799	0.0	88.5	14,468	0.0	未經済共済付加収入	209,381	0.1	100.3	208,736	0.1		
共済貸付金		173	0.0	57.7	300	0.0	その他の共済事業負債	1,973	0.0	86.0	2,294	0.0		
共済未収利息		0	0.0	0.0	1,532	0.0	経済事業負債計 L	415,619	0.2	108.6	382,649	0.2		
その他の共済事業資産		12,626	0.0	99.9	12,636	0.0	経済事業未払金	294,603	0.2	97.6	301,952	0.2		
経済事業資産	貸倒引当金	0	0.0	0.0	0	0.0	経済受託債務	93,073	0.1	175.6	52,997	0.0		
	経済事業資産計 C	1,130,022	0.6	86.2	1,311,557	0.7	その他の経済事業負債	27,942	0.0	100.9	27,699	0.0		
	受取手形	0	0.0	0.0	0	0.0	設備借入金 M	56,603	0.0	135.5	41,787	0.0		
	経済事業未収金	445,725	0.2	89.2	499,893	0.3	雑負債 N	438,141	0.2	101.1	433,325	0.2		
	経済受託債権	110,315	0.1	81.1	135,965	0.1	諸引当金	諸引当金計 O	625,745	0.3	93.2	671,187	0.4	
	棚卸資産	568,849	0.3	84.9	670,040	0.4		賞与引当金	39,123	0.0	96.6	40,487	0.0	
その他の経済事業資産	14,611	0.0	95.3	15,336	0.0	退職給付引当金		542,353	0.3	92.8	584,208	0.3		
貸倒引当金	▲ 9,479	0.0	97.9	▲ 9,678	0.0	その他の引当金		44,268	0.0	95.2	46,491	0.0		
雑資産 D	320,918	0.2	92.3	347,840	0.2	繰延税金負債 P	427	0.0	5.3	8,070	0.0			
事業資産計 E	E=A+B+C+D	171,259,166	93.9	100.6	170,259,847	93.9	再評価にかか る繰延税金負債 Q	418,294	0.2	98.9	422,761	0.2		
	固定資産計 F	4,112,406	2.3	100.4	4,096,313	2.3	負債の部合計 R	171,640,377	94.1	100.4	170,994,195	94.3		
有形固定資産	土地	2,591,611	1.4	99.0	2,617,614	1.4	R=J+K+L+M+N+O+P+Q	組合員資本	出資金 S	2,279,736	1.2	104.5	2,181,590	1.2
	減価償却資産	5,520,174	3.0	99.7	5,536,785	3.1	資本準備金 T		698,974	0.4	100.0	698,974	0.4	
	減価償却累計額	▲ 4,019,223	▲ 2.2	97.9	▲ 4,105,051	▲ 2.3	利益剰余金計 U		6,699,993	3.7	104.4	6,416,742	3.5	
	建設仮勘定	2,757	0.0	11.3	24,409	0.0	(うち利益準備金)		2,527,092	1.4	103.5	2,440,857	1.3	
	小計	4,095,319	2.2	100.5	4,073,757	2.2	(うち当期末処分剰余金)		903,807	0.5	96.6	935,639	0.5	
無形固定資産	17,085	0.0	75.7	22,555	0.0	処分未済持分 V	▲ 13,862	0.0	104.3	▲ 13,293	0.0			
外部出資	外部出資計 G	6,925,136	3.8	100.0	6,924,984	3.8	評価差額等	その他有価証券評価差額金 W	114,661	0.1	88.5	129,593	0.1	
	(うち系統)	6,690,434	3.7	100.0	6,690,434	3.7		土地再評価差額金 X	986,163	0.5	98.8	997,845	0.6	
	(うち系統外)	234,702	0.1	100.1	234,549	0.1	純資産の部合計 Y	10,765,665	5.9	103.4	10,411,451	5.7		
繰延税金資産 H	108,611	0.1	87.6	123,990	0.1	Y=S+T+U+V+W+X	負債及び純資産の部合計 Z	Z=R+Y	182,406,042	100.0	100.6	181,405,647	100.0	
資産の部合計 I	I=E+F+G+H	182,406,042	100.0	100.6	181,405,647	100.0								

※科目ごとに平均値を表示しているため、計にずれがある部分があります。

第8表 預金・貸出金構成比の年度別推移

(単位：%)

区分 \ 事業年度	29	30	元	2	3
預金	65.6	65.4	65.0	64.2	62.9
貸出金	23.1	24.1	23.5	24.5	26.0

(2) 経営収支の状況

令和3事業年度の事業総利益は全体で402億86百万円で、前事業年度と比べ0.4%減少し、1組合平均では23億70百万円であった。

また、事業総利益の事業別構成比は第10表のとおりであり、利益を構成比で見ると信用事業が45.4%、共済事業が27.8%、購買事業が13.2%、販売事業が8.2%の順となっている。

一方、費用面では、事業管理費は全体で361億33百万円で、前事業年度と比べ1.8%減少した。

(3) 剰余金（損失金）の状況

令和3事業年度において、県全体では51億56百万円の当期剰余金が発生した。これに、当期首繰越剰余金及び任意積立金取崩額を加除した当期末処分剰余金は、153億65百万円であった。

なお、剰余金の処分状況は第9表のとおりである。

第9表 剰余金の処分状況

(単位：千円)

区分 \ 事業年度	総 額		1組合平均	
	3	2	3	2
利益準備金	1,287,000	1,466,000	75,706	86,235
任意積立金	5,427,324	4,850,011	319,254	285,295
出資配当金	482,795	429,285	28,400	25,252
事業分量配当金	159,257	109,751	9,368	6,456
次期繰越剰余金	8,508,334	9,050,805	500,490	532,400
合 計	15,864,722	15,905,852	933,218	935,638
任意積立金取崩額(目的外)	500,000	0	29,412	0
当期末処分剰余金	15,364,722	15,905,862	903,807	935,639

※区分ごとに県内農協の数字を集計しており、端数調整の関係から区分の積み上げと合計とは一致しない場合があります。

第10表 比較損益計算書 (1組合平均)

(単位:千円)

事業年度・区分 勘定科目		3			2	
		1組合平均	対前年度比(%)	事業総利益 の事業別 構成比(%)	1組合平均	事業総利益 の事業別 構成比(%)
事業 総 利 益	信用事業	1,076,998	102.5	45.4	1,050,676	44.1
	共済事業	659,536	96.6	27.8	682,578	28.7
	購買事業	311,922	93.5	13.2	333,647	14.0
	販売事業	194,259	97.9	8.2	198,403	8.3
	保管事業※	5,534	160.6	0.2	3,446	0.1
	利用事業	30,213	122.6	1.3	24,649	1.0
	宅地等供給事業	54,819	108.1	2.3	50,734	2.1
	その他事業	66,491	98.9	2.8	67,209	2.8
	指導事業	▲ 30,002	97.5	▲ 1.3	▲ 30,763	▲ 1.3
	事業総利益計	2,369,773	99.6	100.0	2,380,403	100.0
事業 管 理 費	役員報酬	64,148	101.4		63,281	
	給料手当	1,179,262	98.3		1,200,162	
	賞与引当金戻入	▲ 25,796	102.0		▲ 25,300	
	賞与引当金繰入	35,544	82.3		43,166	
	福利厚生費	274,543	99.2		276,757	
	退職給付費用	33,259	88.8		37,454	
	役員退職慰労金	4,300	157.9		2,723	
	役員退職慰労引当金戻入	▲ 4,084	142.3		▲ 2,869	
	役員退職慰労引当金繰入	5,796	100.2		5,784	
	業務費	150,904	100.5		150,198	
	諸税負担金	90,126	100.2		89,977	
	施設費	299,364	97.3		307,682	
	その他事業管理費	18,103	112.0		16,158	
	事業管理費計	2,125,473	98.2		2,165,176	
事業利益	244,299	113.5		215,226		
事業外収益	165,085	109.4		150,901		
事業外費用	11,045	50.1		22,061		
経常利益	398,339	115.8		344,065		
特別利益	44,803	46.6		96,053		
特別損失	61,422	59.2		103,794		
法人税、住民税及び事業税	69,990	94.3		74,244		
法人税等調整額	8,462	132.0		6,410		
当期剰余金	303,267	118.6		255,669		
事業管理費／事業総利益 (%)	89.7			91.0		
人件費／事業総利益 (%)	66.1			67.3		

※科目ごとに平均値を表示しているため、計にずれがある部分があります。

3 事業概要

(1) 信用事業

ア 貯金

令和3事業年度末の貯金残高は、2兆8,466億円（要求払1兆3,257億円、定期性1兆5,209億円）であり、前事業年度に比べ52億円、0.2%増加した。

第11表 貯金残高の年度別推移

(単位:百万円)

事業年度 区分	29年度末	30年度末	元年度末	2年度末	3年度末
要求払 (対前年度増減率)	1,007,068 (6.8%)	966,634 (▲4.0%)	1,142,950 (18.2%)	1,245,131 (8.9%)	1,325,734 (6.5%)
構成比	36.6%	37.9%	40.7%	43.8%	46.6%
定期性 (対前年度増減率)	1,744,968 (1.2%)	1,583,112 (▲9.3%)	1,661,889 (5.0%)	1,596,300 (▲3.9%)	1,520,897 (▲4.7%)
構成比	63.4%	62.1%	59.3%	56.2%	53.4%
貯金合計 (対前年度増減率)	2,752,036 (3.2%)	2,549,746 (▲7.4%)	2,804,839 (10.0%)	2,841,431 (1.3%)	2,846,631 (0.2%)
構成比	100.0%	100.0%	100.0%	100.0%	100.0%

イ 貸出金

令和3事業年度末の貸出金残高は、8,071億円で、前事業年度に比べ516億円、6.8%増加した。

第12表 貸出金残高の年度別推移

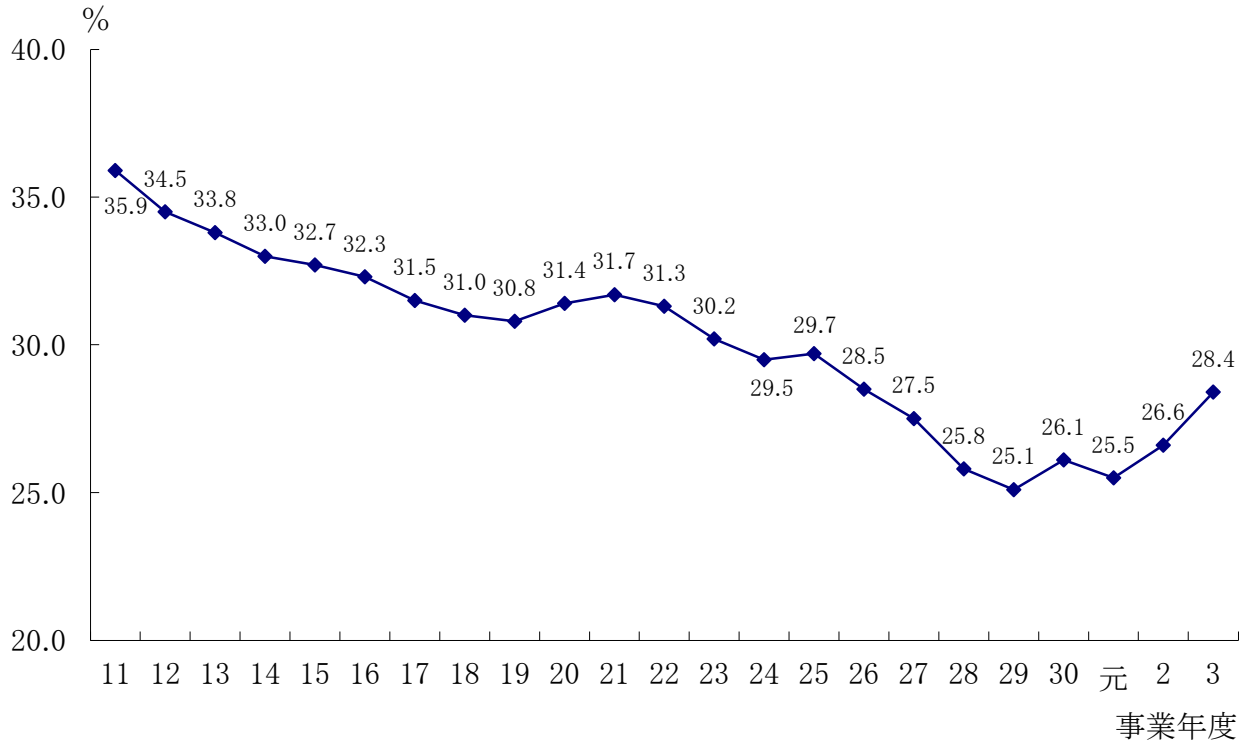
(単位:百万円)

事業年度 区分	29年度末	30年度末	元年度末	2年度末	3年度末
貸出金残高	689,803	665,104	716,461	755,542	807,134
対前年度増減 (対前年度増減率)	832 (0.1%)	▲24,699 (▲3.6%)	51,357 (7.7%)	39,081 (5.5%)	51,592 (6.8%)
貯貸率	25.1%	26.1%	25.5%	26.6%	28.4%

ウ 貯貸率

年度末残高による貯貸率をみると、令和3事業年度末は28.4%で、前事業年度に比べ1.8ポイント増加している。

第3図 貯貸率の年度末別推移



エ 預金

令和3事業年度末の預金残高は、1兆9,500億円（系統1兆9,492億円、系統外8億円）であり、前事業年度に比べ290億円減、1.5%減少した。

第13表 預金の年度末別推移

(単位:百万円)

区分 \ 事業年度	29年度末	30年度末	元年度末	2年度末	3年度末
預金残高	1,955,827	1,807,597	1,979,727	1,979,010	1,949,994
対前年度増減	97,953	▲148,230	172,130	▲717	▲29,016
(対前年度増減率)	(5.3%)	(▲7.6%)	(9.5%)	(0.0%)	(▲1.5%)

オ 有価証券等

令和3事業年度末の有価証券等の残高は1,086億円で、前事業年度に比べ15億円、1.4%減少した。

第14表 有価証券等の年度別推移

(単位:百万円)

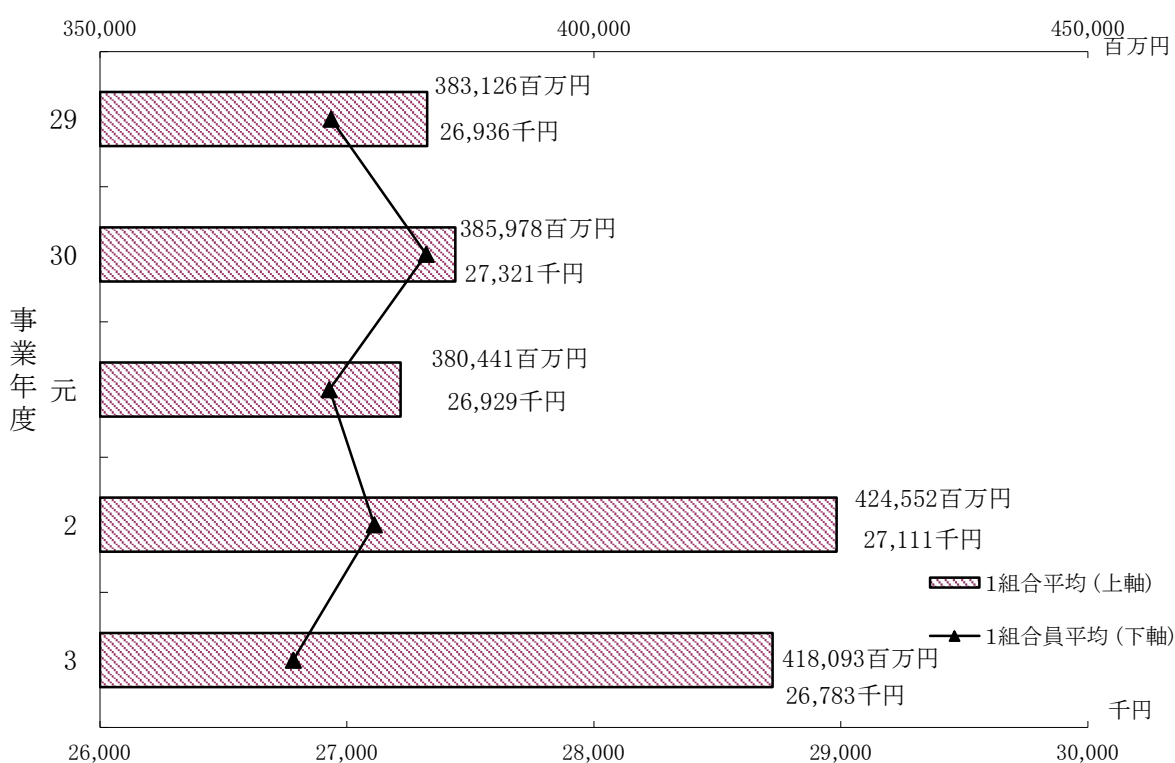
区分	事業年度				
	29年度末	30年度末	元年度末	2年度末	3年度末
有価証券等総額	116,581	92,013	109,507	110,100	108,572
対前年度増減	▲ 10,011	▲ 24,568	17,494	593	▲ 1,528
(対前年度増減率)	(▲7.9%)	(▲21.1%)	(19.0%)	(0.5%)	(▲1.4%)

(2) 共済事業

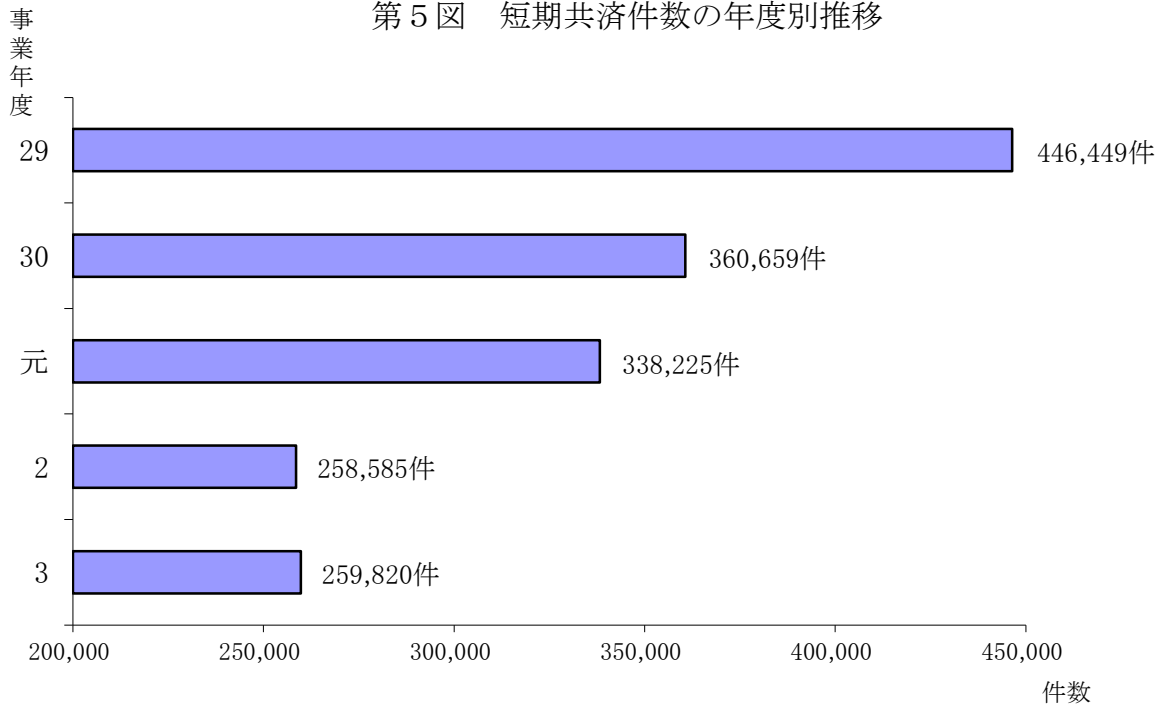
令和3事業年度末の長期共済の期末保有契約高は、7兆1,076億円(保障額)であり、前事業年度に比べ1.5%減少した。

なお、1組合平均では、4,181億円であり、前事業年度に比べ1.5%減少した。また、1組合員平均では、2千7百万円であり、前事業年度に比べ1.2%減少した。短期共済の件数は259,820件で、前事業年度に比べ0.5%増加した。

第4図 長期共済保有契約高の年度別推移



第5図 短期共済件数の年度別推移



(3) 購買事業

令和3事業年度の購買品供給高は456億円で、前事業年度に比べ21億8千万円、4.6%減少した。

生産資材、生活物資別にみると、生産資材の供給高は378億円で、購買品供給高全体の82.8%を占め、前事業年度に比べ20億24百万円、5.1%減少した。

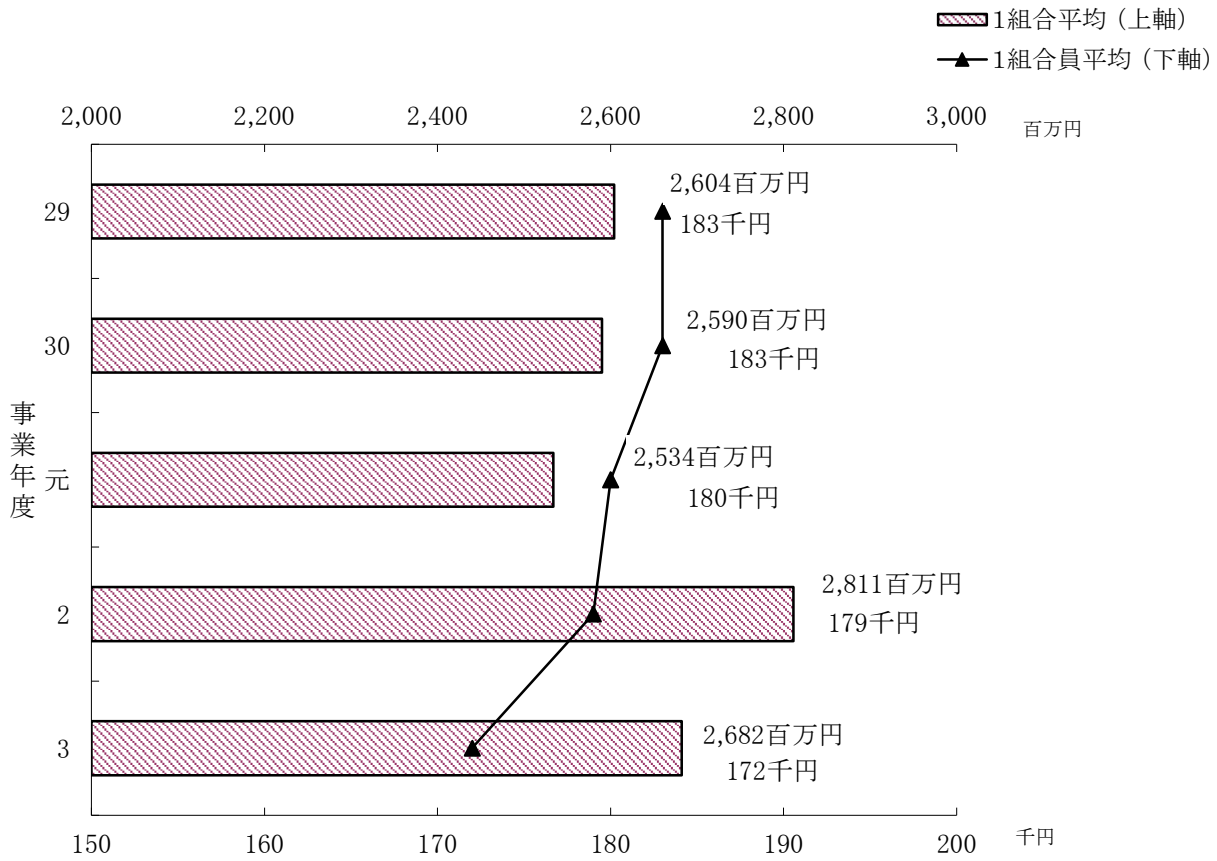
生活物資の供給高は78億円で、購買品供給高全体の17.2%を占め、前事業年度に比べ1億59百万円、2.0%減少した。

品目別に主なものをみると、生産資材では燃料が74億円（対前事業年度1.3%増）、構成比16.3%で第1位であり、以下、肥料61億円（同1.2%増）、農薬54億円（同1.3%減）、農業機械38億円（同2.5%減）となっている。

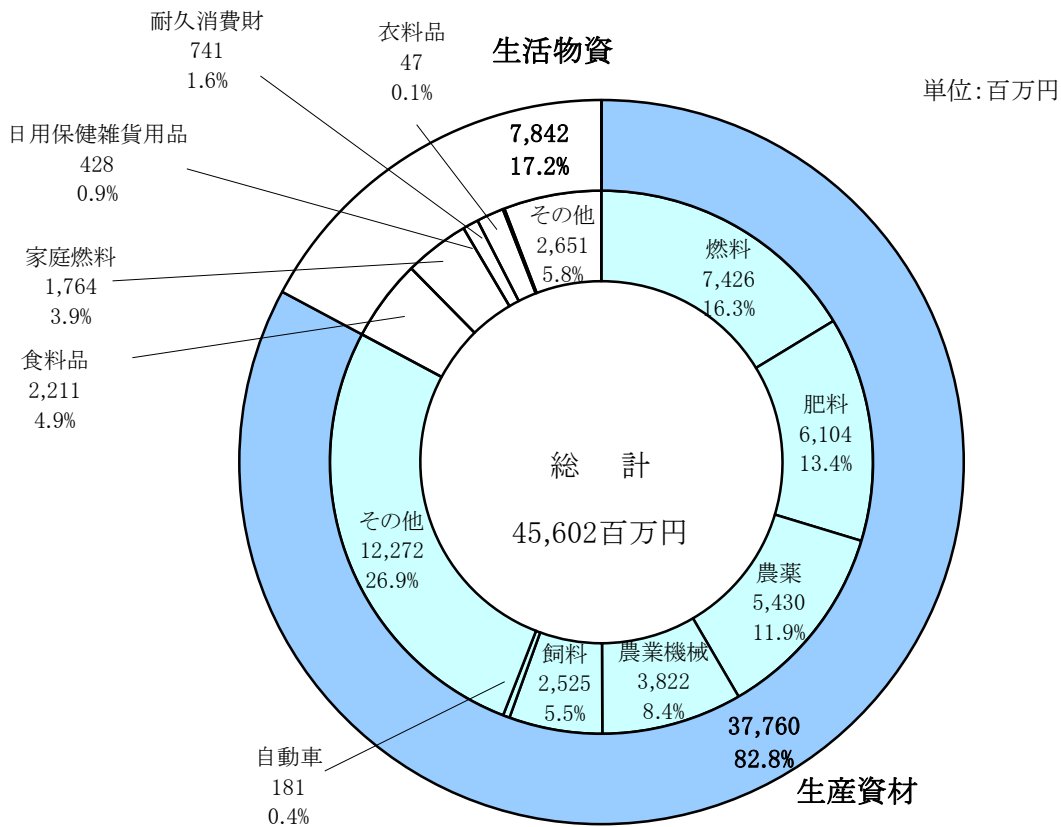
また、生活物資では、食料品が22億円（対前事業年度2.4%減）、構成比4.8%で第1位であり、以下、家庭燃料18億円（同17.1%増）となっている。

購買利益（手数料を含む）は56億円で、前事業年度に比べ5.8%減少した。

第6図 購買品供給高の年度別推移（1組合・1組合員平均）

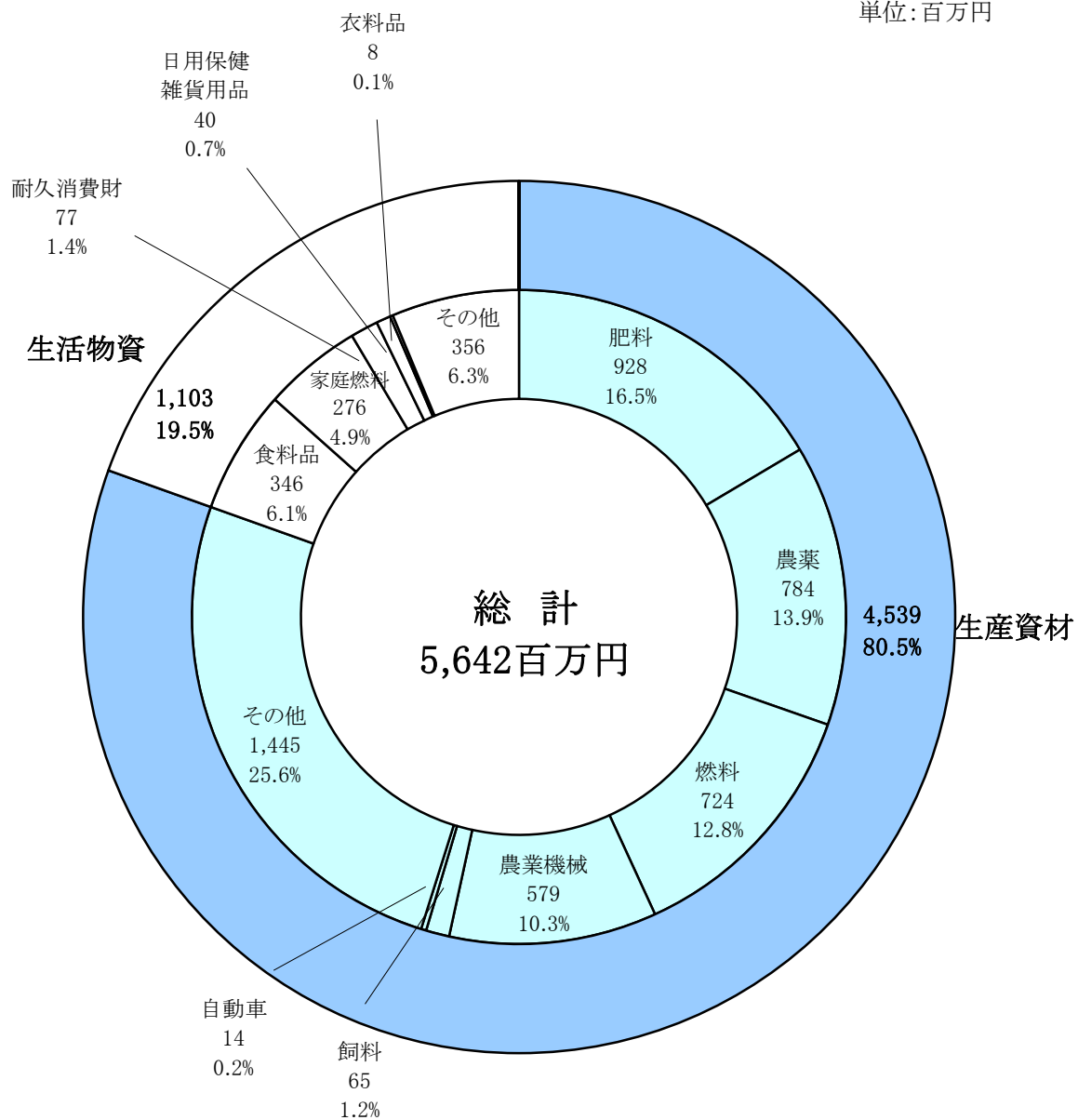


第7図 購買品供給高の構成割合



第8図 購買利益(手数料含む)の構成割合

単位:百万円



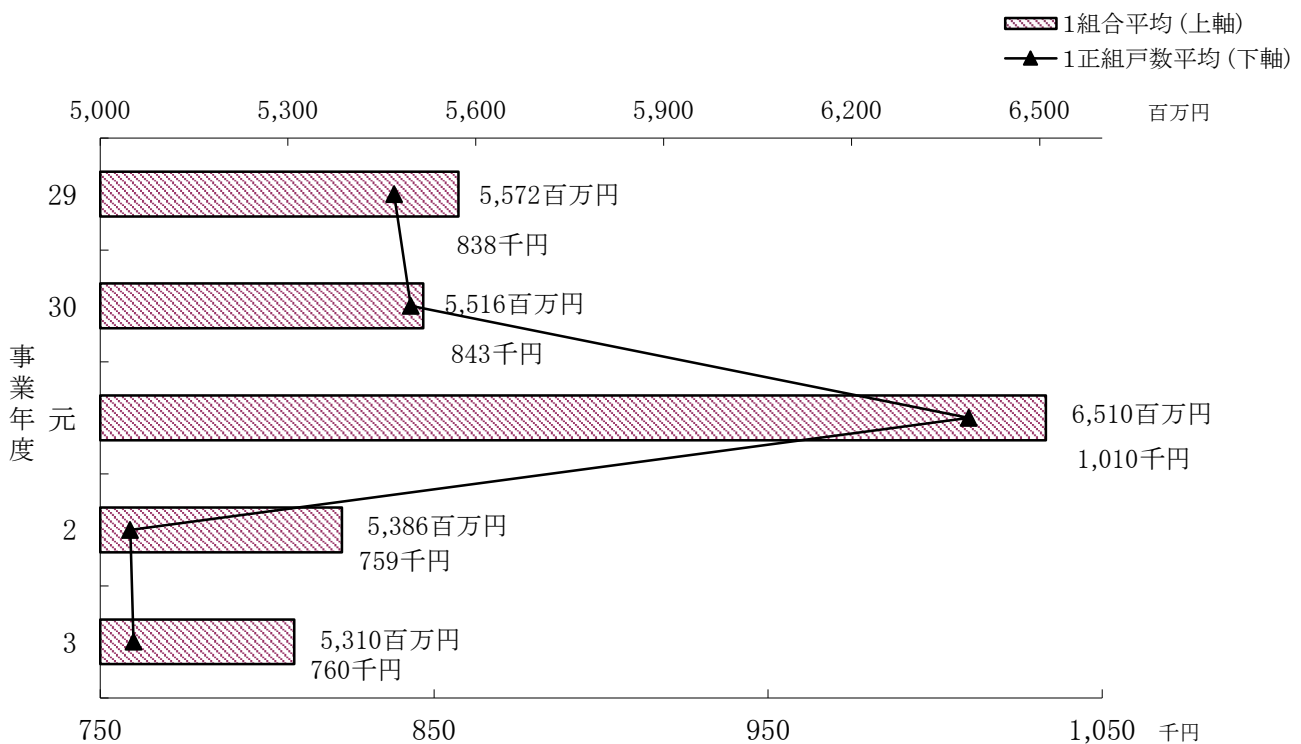
(4) 販売事業

令和3事業年度の販売品販売高は、902億68百万円で、前事業年度に比べ12億88百万円、1.4%減少した。(第15表、第10図)

品目別に主なものをみると、野菜は500億58百万円で、構成比55.5%と大きな割合を占め、前事業年度に比べると1.5%減少している。

以下、米の148億73百万円(対前事業年度19.2%減)、畜産物77億60百万円(同0.4%増)、果実69億98百万円(同11.9%増)、花き・花木41億6百万円(同94.9%増)となっている。

第9図 販売品販売高の年度別推移(1組合・1正組戸数平均)



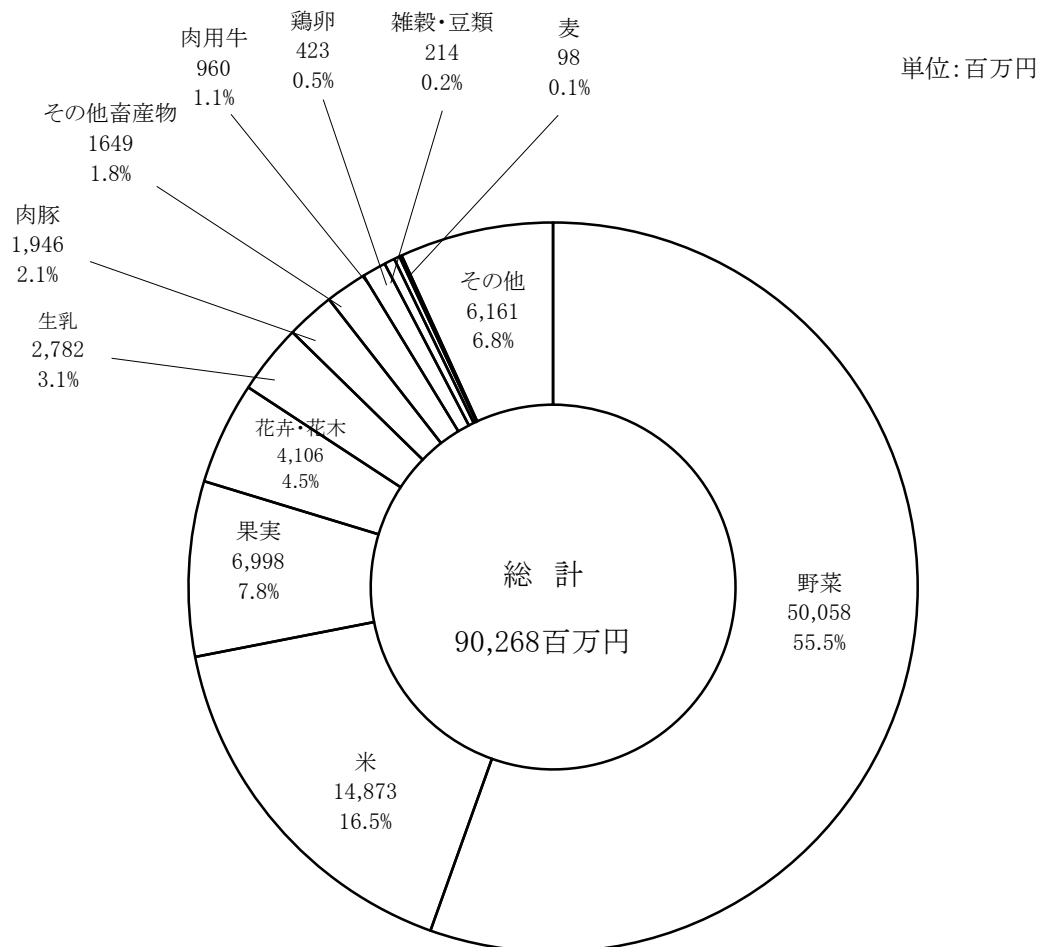
第15表 品目別販売品販売高（県内農協の合計）

（単位：百万円、％）

年度・区分 品目	29		30		元		2		3	
	販売高	構成比	販売高	構成比	販売高	構成比	販売高	構成比	販売高	構成比
米	20,221	19.1	21,307	20.3	22,571	18.2	18,403	20.1	14,873	16.5
麦	36	0.0	36	0.0	40	0.0	68	0.1	98	0.1
雑穀	669	0.6	441	0.4	293	0.2	214	0.2	214	0.2
野菜	59,681	56.4	58,541	55.9	71,094	57.5	50,841	55.5	50,058	55.5
果実	6,755	6.4	6,805	6.5	8,667	7.0	6,255	6.8	6,998	7.8
畜産物	8,735	8.3	7,894	7.5	11,896	9.6	7,726	8.4	7,760	8.6
その他	9,771	9.2	9,771	9.3	9,135	7.4	8,049	8.8	10,267	11.4
計	105,868	100.0	104,795	100.0	123,696	100.0	91,556	100.0	90,268	100.0

※その他は、花き・花木及びその他農林産物である。

第10図 販売品販売高の構成割合



II 5年間の推移（県内総合農協の合計）

1 組織状況

（単位：人）

区分		事業年度						
		29	30	元	2	3		
組合数		19	19	19	17	17		
正組合員戸数		127,703	126,307	124,264	122,452	118,712		
組合員数	個人	正組合員	137,897	135,655	133,642	131,325	129,302	
		うち女性	25,809	25,800	25,790	25,679	25,705	
		准組合員	132,349	132,771	134,557	134,889	136,079	
		計	270,246	268,426	268,199	266,214	265,381	
	団体	正組合員	509	551	602	659	708	
		准組合員	1,137	1,120	1,124	1,123	1,111	
		計	1,646	1,671	1,726	1,782	1,819	
	役員数	経営管理委員		22	22	22	24	24
		理事	常勤	72 (3.6)	70 (3.7)	71 (3.7)	66 (3.5)	65 (3.8)
			非常勤	364 (18.2)	360 (18.9)	366 (19.3)	348 (18.3)	350 (20.6)
監事		105 (5.3)	104 (5.5)	105 (5.5)	100 (5.3)	100 (5.9)		
計		563 (28.2)	556 (29.3)	564 (29.7)	538 (28.3)	539 (31.7)		
うち女性役員		38	35	44	47	46		
職員数	参事		4 -	6 -	5 -	4 -	4 -	
	営農指導員		182 (9.1)	175 (9.2)	181 (9.5)	163 (8.6)	170 (10.0)	
	その他		4,009 (200.5)	3,938 (207.3)	3,891 (204.8)	3,837 (201.9)	3,747 (220.4)	
	計		4,195 (209.8)	4,119 (216.8)	4,077 (214.6)	4,004 (210.7)	3,921 (230.6)	

※（ ）内は1組合平均

※経営管理委員会を設置している組合は、1組合のみである。

2 財務状況

(単位:千円)

科目 \ 事業年度	29	30	元	2	3
信用事業資産	2,782,340,272	2,582,035,267	2,826,127,725	2,865,961,695	2,886,522,253
現金	15,197,994	12,921,503	14,496,428	14,985,229	14,983,301
預金	1,955,826,864	1,807,597,048	1,979,727,268	1,979,010,316	1,949,994,436
有価証券	116,581,430	92,013,815	109,507,227	110,099,975	108,571,642
貸出金	689,803,075	665,104,131	716,460,766	755,542,433	807,134,478
その他	10,266,410	8,974,785	9,070,084	9,196,088	8,586,291
貸倒引当金	▲ 5,335,530	▲ 4,570,015	▲ 3,134,068	▲ 2,872,359	▲ 2,747,909
共済事業資産	3,820,817	599,964	236,190	245,952	217,576
共済貸付金	3,573,953	415,199	5,608	5,094	2,940
共済未収利息	41,285	8,584	6,255	26,040	0
その他	205,598	176,182	224,326	214,817	214,635
貸倒引当金	▲ 35	▲ 9	0	0	0
経済事業資産	22,718,219	18,915,610	21,525,024	22,296,468	19,210,372
受取手形	0	0	0	0	0
経済事業未収金	9,710,577	7,586,366	8,779,135	8,498,182	7,577,328
経済受託債権	2,272,941	987,606	2,210,617	2,311,408	1,875,361
棚卸資産	10,662,229	10,312,418	10,481,404	11,390,678	9,670,435
その他	316,626	226,399	255,811	260,713	248,384
貸倒引当金	▲ 244,165	▲ 197,196	▲ 201,963	▲ 164,525	▲ 161,151
雑資産	4,303,529	3,394,305	5,954,578	5,913,278	5,455,612
固定資産	71,334,802	61,614,961	68,955,369	69,637,325	69,910,908
外部出資	97,319,719	95,861,969	117,756,142	117,724,720	117,727,316
繰延税金資産	1,725,852	1,886,662	1,999,192	2,107,827	1,846,379
繰延資産	0	0	0	0	0
資産合計	2,983,563,260	2,764,308,783	3,042,554,264	3,083,895,998	3,100,902,718

※端数の関係から計にずれがある部分があります。

(単位：千円)

事業年度 科目	29	30	元	2	3
信用事業負債	2,766,384,916	2,563,876,981	2,822,856,859	2,863,753,565	2,874,850,361
貯金	2,752,035,410	2,549,745,550	2,804,839,607	2,841,431,212	2,846,631,461
要求払	1,007,067,596	966,633,574	1,142,950,293	1,245,131,122	1,325,734,364
定期性	1,744,967,803	1,583,111,968	1,661,889,304	1,596,300,081	1,520,897,084
借入金	2,653,482	2,420,017	2,530,315	4,176,106	8,021,179
その他	11,694,034	11,611,404	15,486,925	18,146,235	20,197,711
共済事業負債	14,667,680	12,287,776	11,445,781	9,831,484	9,803,904
共済借入金	3,550,466	401,702	0	0	0
共済資金	7,345,980	8,562,176	7,855,842	6,203,047	6,184,806
共済未払利息	41,326	8,402	24,463	0	0
未経過共済付加収入	3,615,622	3,227,397	3,497,141	3,548,514	3,559,473
共済未払費用	74,039	51,804	34,342	40,895	26,061
その他	40,202	36,264	33,966	39,006	33,546
経済事業負債	7,327,957	7,022,506	6,750,254	6,505,040	7,065,519
経済事業未払金	5,850,327	5,621,085	5,325,765	5,133,190	5,008,247
経済受託債務	1,013,257	1,009,534	950,455	900,957	1,582,238
その他	464,359	391,871	474,018	470,877	475,017
設備借入金	976,707	841,176	857,345	710,371	962,252
雑負債	7,336,607	6,828,904	7,092,507	7,366,521	7,448,391
賞与引当金	686,647	667,382	637,691	688,284	665,099
退職給付引当金	11,346,786	9,155,154	10,675,467	9,931,534	9,220,006
その他の引当金	632,515	587,192	780,579	344,148	752,549
繰延税金負債	208,460	150,014	76,283	137,187	7,267
再評価にかかる繰延税金負債	7,548,088	6,469,792	7,306,340	7,186,929	7,111,000
負債の部計	2,817,116,421	2,607,886,939	2,868,925,573	2,906,901,318	2,917,886,404
出資金	35,482,419	31,255,120	36,802,546	37,087,030	38,755,514
資本準備金	11,882,556	11,882,444	11,882,556	11,882,556	11,882,556
再評価積立金	0	0	0	0	0
利益剰余金	97,296,453	95,838,345	104,959,167	109,084,608	113,899,874
うち当期剰余金	4,325,438	3,405,620	3,981,683	4,346,367	5,155,543
処分未済持分	▲ 147,607	▲ 160,786	▲ 209,675	▲ 225,981	▲ 235,659
その他有価証券評価差額金	3,834,659	2,175,927	2,930,201	2,203,080	1,949,235
繰延ヘッジ損益	0	0	0	0	0
土地再評価差額金	18,098,334	15,430,771	17,263,870	16,963,367	16,764,775
純資産の部計	166,446,832	156,421,838	173,628,682	176,994,673	183,016,307
負債及び純資産合計	2,983,563,260	2,764,308,783	3,042,554,264	3,083,895,998	3,100,902,718

※端数の関係から計にずれがある部分があります。

3 損益状況

(単位：千円)

科目		事業年度				
		29	30	元	2	3
信用事業	収益	24,919,686	24,491,568	22,789,253	21,465,299	21,738,323
	費用	4,216,401	4,042,312	2,434,520	3,603,793	3,429,355
	総利益	20,703,278	20,449,247	20,354,722	17,861,499	18,308,960
共済事業	収益	12,905,131	12,649,915	12,206,965	12,224,018	11,726,348
	費用	911,992	724,778	632,650	620,185	514,235
	総利益	11,993,129	11,925,127	11,574,308	11,603,825	11,212,106
購買事業	収益	50,388,346	50,080,082	49,038,862	48,701,961	46,957,615
	費用	45,054,169	44,757,573	43,668,239	43,029,960	41,654,931
	総利益	5,334,171	5,322,500	5,370,614	5,671,991	5,302,674
販売事業	収益	21,122,754	25,655,041	25,033,246	24,556,413	23,959,859
	費用	17,481,724	21,784,682	21,591,611	21,183,557	20,657,440
	総利益	3,641,019	3,870,350	3,441,626	3,372,850	3,302,410
保管事業	収益	281,050	232,603	192,009	126,543	163,142
	費用	88,618	91,661	91,072	67,952	69,066
	総利益	192,427	140,936	100,933	58,589	94,072
加工事業	収益	0	0	0	0	0
	費用	0	0	0	0	0
	総利益	0	0	0	0	0
利用事業	収益	1,905,947	2,448,825	2,079,365	2,243,166	2,297,714
	費用	1,506,684	1,962,819	1,726,899	1,824,120	1,784,090
	総利益	399,255	486,001	352,463	419,041	513,622
宅地等供給事業	収益	759,747	840,542	873,420	1,059,114	1,114,010
	費用	58,871	68,666	82,854	196,625	182,076
	総利益	700,872	771,874	790,563	862,486	931,931
その他事業	収益	8,548,913	6,512,554	6,560,645	5,536,780	4,999,227
	費用	7,297,005	5,453,589	5,599,567	4,397,273	3,868,870
	総利益	1,251,902	1,058,956	961,071	1,139,492	1,130,344

(単位:千円)

科目		事業年度		元	2	3
		29	30			
指導事業	収入	258,966	266,941	240,019	230,042	227,101
	支出	935,114	923,198	872,056	753,022	737,134
	収支差額	▲ 676,136	▲ 656,249	▲ 632,025	▲ 522,973	▲ 510,026
事業総利益		43,539,957	43,368,784	42,314,313	40,466,846	40,286,138
事業管理費	人件費	28,798,617	28,604,782	27,958,303	27,219,689	26,638,562
	役員報酬	1,116,097	1,115,645	1,122,331	1,075,782	1,090,510
	給料手当	21,424,079	21,347,931	21,003,368	20,402,748	20,047,460
	福利厚生費	4,845,437	4,896,320	4,810,413	4,704,875	4,667,233
	退職給付費用	1,176,824	1,005,922	811,278	636,713	565,410
	その他	236,180	238,943	210,900	399,555	267,921
	その他事業管理費	9,834,667	9,751,048	9,862,217	9,588,278	9,494,450
	計	38,633,284	38,355,866	37,820,560	36,807,967	36,133,049
事業利益		4,906,660	5,012,908	4,493,746	3,658,839	4,153,083
事業外損益	収益	1,700,874	1,535,676	2,711,523	2,565,313	2,806,440
	費用	205,895	180,572	206,026	375,039	187,760
	損益	1,494,979	1,355,104	2,505,497	2,190,274	2,618,680
経常利益		6,401,641	6,368,014	6,999,239	5,849,110	6,771,763
特別利益		1,129,258	189,721	539,274	1,632,895	761,643
特別損失		2,138,613	1,356,901	2,776,196	1,764,500	1,044,170
税引前当期利益		5,392,279	5,200,833	4,762,318	5,717,503	6,489,233
法人税・住民税及び事業税		1,371,556	1,220,206	1,253,459	1,262,154	1,189,824
法人税等調整額		▲ 304,729	89,954	▲ 472,833	108,970	143,857
当期剰余金		4,325,438	3,890,659	3,981,683	4,346,367	5,155,543
当期首繰越剰余金		10,138,567	9,973,633	10,683,680	9,612,854	9,050,805
任意積立金取崩額		851,095	673,965	536,442	1,946,624	1,158,359
当期未処分剰余金		15,315,116	14,538,274	15,201,821	15,905,862	15,364,722

※県内農協の勘定科目を集計した数値

4 信用事業

(単位:千円)

区分		事業年度				
		29	30	元	2	3
預金平均残高	系 統	1,871,962,522	1,946,407,858	1,944,080,079	1,968,770,864	1,949,914,686
	系 統 外	1,405,792	1,542,802	1,552,227	1,574,026	1,620,709
	合 計	1,873,368,314	1,947,950,660	1,945,632,306	1,970,344,890	1,951,535,395
貸出金平均残高	短 期	29,164,426	27,718,926	22,646,216	18,881,207	18,196,535
	長 期	660,156,973	666,187,660	682,166,217	716,452,236	762,383,069
	合 計	689,321,399	693,906,586	704,812,433	735,333,443	780,579,604
貯金平均残高	要求払	961,282,072	1,029,898,597	1,086,340,722	1,202,517,579	1,291,203,829
	定期性	1,716,734,316	1,721,096,693	1,670,967,784	1,613,951,534	1,543,431,190
	合 計	2,678,016,388	2,750,995,290	2,757,308,506	2,816,469,113	2,834,635,019
貯貸率(%)		25.7	25.2	25.6	26.1	27.5
借入金平均残高	系 統	1,348,492	1,329,375	1,318,561	1,018,025	390,619
	系 統 外	1,380,478	1,299,378	1,248,005	1,529,172	4,945,550
	合 計	2,728,970	2,628,753	2,566,566	2,547,197	5,336,169

※平均残高は、事業年度内の各月末残高の平均を記載。

(単位:千円)

区分		事業年度					
		29	30	元	2	3	
貸出金事業年度末残高	組 合 員	564,669,365	552,233,999	605,217,698	646,640,669	693,937,733	
	員 外	地方公共団体	75,468,528	68,063,776	68,620,688	67,542,808	69,825,569
		地方公社等	6,480	4,320	2,160	0	1,996,862
		金融機関	37,991,000	32,607,000	2,969,500	29,695,000	30,695,000
		そ の 他	11,667,702	12,195,036	12,927,369	11,663,939	10,679,296
合 計		689,803,075	665,104,131	716,460,766	755,542,433	807,134,478	

5 共済事業

(単位:万円、件)

区分		事業年度		29	30	元	2	3
		件数	保障額					
共済期末保有契約高 (長期)	終身	件数	164,182	165,216	165,728	166,793	168,095	
		保障額	203,295,627	200,831,734	192,031,013	183,903,117	175,367,680	
	養老生命	件数	104,114	92,445	83,948	77,662	72,215	
		保障額	84,226,374	75,026,401	66,383,390	59,269,372	52,955,307	
	こども	件数	32,099	32,658	32,945	32,778	32,522	
		保障額	20,658,544	20,319,727	19,181,347	18,037,717	16,887,697	
	建物更生	件数	276,706	297,211	269,812	272,837	269,851	
		保障額	423,881,320	441,042,698	448,230,810	462,450,362	466,563,128	
	その他	件数	120,264	122,253	123,731	165,991	127,673	
		保障額	13,665,859	13,323,237	12,748,845	12,397,431	11,714,717	
	年金	件数	73,235	92,922	79,614	82,583	84,920	
	介護	件数	13,090	14,045	14,640	15,207	16,226	
	計	件数	751,591	784,092	737,473	781,116	738,980	
保障額		727,939,051	733,357,835	722,838,298	721,738,759	710,757,867		
共済期末保有契約高 (短期)	火災	件数	23,921	41,375	21,981	19,509	18,469	
		保障額	30,662,696	30,447,266	28,771,539	25,321,812	24,117,097	
	自動車	件数	140,901	141,151	141,601	143,240	145,154	
	傷害	件数	276,258	172,638	169,140	90,723	91,558	
		保障額	65,510,704	67,509,664	65,657,114	50,266,144	30,760,594	
	その他	件数	5,419	5,495	5,503	5,113	4,639	
		保障額	22,320	22,600	22,200	19,880	18,200	
	計	件数	446,499	360,659	338,225	341,385	259,820	
		保障額	96,195,720	97,979,530	94,450,853	75,607,836	54,895,891	
	自賠責(台数)		38,565	37,395	37,700	38,316	38,334	

※長期計の保障額の中の年金については、年金金額は含まず、付加された定期特約分を含む。

また、介護については、一時払い方式の場合の死亡保障分を含む。

6 購買事業（当期供給・取扱高）

（単位：千円）

事業年度 区分		29	30	元	2	3	構成比	対前年 増減
生産 資 材	飼料	2,503,918	2,565,622	2,304,710	2,437,071	2,524,575	5.5	3.6%
	肥料	6,310,644	6,237,404	6,138,728	6,031,160	6,104,481	13.4	1.2%
	農薬	5,513,110	5,505,433	5,440,882	5,499,081	5,430,196	11.9	▲1.3%
	農業機械	3,910,597	3,758,894	4,224,076	3,919,054	3,821,905	8.4	▲2.5%
	燃料	8,995,506	9,705,810	8,787,972	7,330,026	7,426,523	16.3	1.3%
	自動車 （二輪車を除く）	431,094	366,788	350,266	281,374	180,920	0.4	▲35.7%
	その他	11,664,517	11,462,273	11,636,226	14,286,260	12,271,601	26.9	▲14.1%
	小計	39,329,386	39,602,224	38,882,903	39,784,065	37,760,243	82.8	▲5.1%
生活 物 資	食料品	2,980,530	2,974,085	2,972,741	2,264,505	2,211,431	4.9	▲2.3%
	衣料品	89,705	68,612	51,569	74,059	46,564	0.1	▲37.1%
	耐久消費財	425,971	362,640	383,560	335,335	741,453	1.6	121.1%
	日用保健雑貨用品	482,942	449,924	513,908	336,801	427,572	0.9	27.0%
	家庭燃料	2,190,986	2,253,277	1,791,447	1,505,964	1,763,592	3.9	17.1%
	その他	3,969,293	3,498,792	3,555,776	3,483,914	2,651,240	5.8	▲23.9%
	小計	10,139,427	9,607,330	9,269,032	8,000,608	7,841,880	17.2	▲2.0%
合計		49,468,813	49,209,554	48,151,948	47,784,685	45,602,134	100.0	▲4.6%

端数調整の関係から積上と合計とは一致しません

7 販売事業（当期販売・取扱高）

（単位：千円）

事業年度 区分	29	30	元	2	3	構成比	対前年 増減
米	20,221,394	21,306,925	22,570,855	18,403,364	14,873,012	16.5%	▲19.2%
麦	36,241	36,455	40,648	67,547	98,291	0.1%	45.5%
雑穀・豆類	669,118	441,117	292,962	214,046	214,436	0.2%	0.2%
野菜	59,681,385	58,541,408	71,094,236	50,840,777	50,058,364	55.5%	▲1.5%
果実	6,754,593	6,805,446	8,666,621	6,255,310	6,997,589	7.8%	11.9%
花き・花木	3,086,275	2,967,237	2,753,750	2,106,696	4,105,882	4.5%	94.9%
生乳	3,686,261	3,409,377	4,778,440	3,142,197	2,781,642	3.1%	▲11.5%
肉用牛	860,402	919,440	1,556,784	817,325	959,649	1.1%	17.4%
肉豚	2,622,491	2,063,026	2,368,585	2,036,201	1,945,581	2.1%	▲4.5%
肉鶏	0	0	0	0	0	0.0%	-
鶏卵	404,966	373,259	510,118	325,486	423,331	0.5%	30.1%
その他畜産物	1,160,403	1,129,256	2,681,588	1,404,667	1,650,074	1.8%	17.5%
その他	6,684,564	6,802,591	6,381,807	5,942,301	6,160,404	6.8%	3.7%
合計	105,868,093	104,795,537	123,696,394	91,555,917	90,268,255	100.0%	▲1.4%

Ⅲ 資料

総合農協一覧

令和5年2月1日現在

《17組合》

農協名	郵便番号	住所	電話番号	FAX番号
千葉みらい	260-0026	千葉市中央区千葉港5-25	043-203-0141	043-203-0155
八千代市	276-0046	八千代市大和田新田640-1	047-450-3711	047-450-3723
市原市	290-0073	市原市国分寺台中央1-7-3	0436-23-8555	0436-23-8666
市川市	272-0811	市川市北方町4-1352-2	047-339-1111	047-339-1125
とうかつ中央	271-0064	松戸市上本郷2243-1	047-361-2201	047-366-7101
ちば東葛	277-0861	柏市高田362	04-7140-2215	04-7140-2216
成田市	286-0013	成田市美郷台3-16-6	0476-22-6711	0476-22-6718
富里市	286-0221	富里市七栄652-225	0476-93-2111	0476-92-5819
西印旛	270-1334	印西市西の原4-3	0476-48-2201	0476-48-2301
かとり	289-0402	香取市小見1098-1	0478-70-7711	0478-78-3111
ちばみどり	289-2516	旭市口1549-1	0479-62-1300	0479-63-7204
山武郡市	289-1334	山武市和田375-2	0475-82-3221	0475-82-6787
長生	297-8577	茂原市高師1153	0475-24-5111	0475-22-5715
いすみ	298-0112	いすみ市国府台1515-1	0470-86-3711	0470-86-3204
安房	294-0005	館山市安東72	0470-24-9111	0470-24-9302
木更津市	292-0054	木更津市長須賀382	0438-23-0501	0438-25-8715
君津市	292-1147	君津市塚原185	0439-70-1331	0439-32-5671

中央会・連合会等一覧

令和5年2月1日現在

中央会

団体名	郵便番号	所在地	電話番号	FAX番号
千葉県農業協同組合中央会	260-0031	千葉市中央区新千葉3-2-6	043-245-7300	043-247-8300

県連合会

団体名	郵便番号	所在地	電話番号	FAX番号
千葉県厚生農業協同組合連合会	260-0031	千葉市中央区新千葉3-2-6	043-245-7442	043-244-3221
千葉県酪農農業協同組合連合会	265-0041	千葉市若葉区富田町1033-1 (千葉県酪農農業協同組合 2階)	043-312-8512	043-228-8338

全国連合会県本部等

団体名	郵便番号	所在地	電話番号	FAX番号
全国農業協同組合連合会千葉県本部	260-0031	千葉市中央区新千葉3-2-6	043-245-7370	043-247-9715
全国共済農業協同組合連合会千葉県本部	260-0031	千葉市中央区新千葉3-2-6	043-245-7415	043-248-0812
農林中央金庫 千葉支店	260-0014	千葉市中央区本千葉町9-10	043-202-5419	043-224-8694

令和4年度版（令和3事業年度）

農業協同組合要覧

令和5年3月発行

千葉県農林水産部団体指導課

千葉県千葉市中央区市場町1-1

TEL 043-223-2808