

農業協同組合要覧

第73号
令和3年度版
(令和2事業年度)

千葉県農林水産部団体指導課

目 次

○ 凡 例	1
○ 農業協同組合分布図	2
○ 農業協同組合の合併の経過	3
I 農業協同組合の概況	
1 組 織	4
(1) 組合数	4
(2) 組合員	5
(3) 地帯別・規模別	6
(4) 役職員	7
2 財 務	8
(1) 財務構成	8
(2) 経営収支の状況	10
(3) 剰余金（損失金）の処分状況	10
3 事業概要	12
(1) 信用事業	12
(2) 共済事業	14
(3) 購買事業	15
(4) 販売事業	18
II 5年間の推移	20
III 資 料	
総合農協一覧	29
中央会・連合会等一覧	30

凡 例

- 1 この要覧は、令和2事業年度の県内農業協同組合の概要について、業務報告書等を基に作成したものである。
- 2 対象事業年度は、12月決算は令和2年1月1日から令和2年12月31日まで、3月決算は令和2年4月1日から令和3年3月31日までである。
- 3 「1組合平均」は、総合農協17組合の平均値である。
- 4 金額の単位は、特記しない限り全て千円単位とする。
- 5 地帯分類は、次のとおりである。

地 帯 区 分	立 地 条 件
都 市 地 帯	地区内の全面積（山林、水面を除く。）に対する都市計画で定める市街化区域の面積の比率が80%以上の地帯
都市的農村地帯	地区内の全面積（山林、水面を除く。）に対する都市計画で定める市街化区域の面積の比率が50%以上の地帯で都市地帯に該当しないもの
中 山 間 地 帯	地区内の全面積（山林、水面を除く。）に対する特定農山村地域（特定農山村地域における農林業等の活性化のための基盤整備の促進に関する法律）の指定面積の比率が80%以上の地帯
農 村 地 帯	都市地帯、都市的農村地帯、中山間地帯のいずれにも属さない地帯

農業協同組合（総合農協）分布図

（令和4年2月1日現在、17組合）



農業協同組合（総合農協）の合併の経過

地区名	H5. 4. 1	H10. 4. 1	H15. 4. 1	H20. 4. 1	H25. 4. 1	H30. 4. 1	R4. 2. 1
	現在	現在	現在	現在	現在	現在	現在
J A 数	6 0 J A	5 3 J A	3 0 J A	2 7 J A	2 1 J A	1 9 J A	1 7 J A
千葉地区	八千代市	八千代市	八千代市	八千代市	八千代市	八千代市	八千代市
	市原市	市原市	市原市	市原市	市原市	市原市	市原市
	市原市姉崎	市原市姉崎	H13. 4. 1合併				
	千葉市	千葉市	千葉みらい	千葉みらい	千葉みらい	千葉みらい H26. 8. 1合併	千葉みらい
	習志野市	習志野市	H13. 7. 1合併				
印旛地区	佐倉市	佐倉市	いんば H14. 10. 1合併	いんば	いんば	成田市	成田市
	八街市	八街市					
	四街道市	四街道市					
	成田市	成田市	H14. 1. 1合併				
	千葉酒々井町	千葉酒々井町					
	西印旛	西印旛					
	富里町	富里町	富里市	富里市	富里市		
東葛飾地区	田中	田中	田中	田中	市川市 H22. 1. 1合併	市川市	市川市
	市川市	市川市	市川市	市川市			
	船橋市	船橋市	船橋市	H16. 7. 1合併			
	土	土	東葛ふたば H14. 10. 1合併	東葛ふたば	東葛ふたば	ちば東葛 H29. 4. 1合併	ちば東葛
	富勢	富勢					
	我孫子市	我孫子市					
	風早	風早					
	手賀	手賀					
	柏市	柏市	柏市	柏市			
	西船橋	西船橋	西船橋	西船橋	ちば東葛 H22. 1. 1合併		
	ちば県北	ちば県北	ちば県北	ちば県北			
	野田市	野田市					
	松戸市	松戸市	松戸市	松戸市	とうかつ中央 H20. 7. 1合併	とうかつ中央	とうかつ中央
	鎌ヶ谷市	鎌ヶ谷市	H13. 4. 1合併				
千葉小金	千葉小金	千葉小金	千葉小金				
流山	流山市 H9. 7. 1合併	流山市	流山市				
新川							
八木							
香取地区	千葉山田町	千葉山田町	かとり H13. 4. 1合併	かとり	かとり	かとり R2. 1. 1合併	
	香取西部	香取西部					
	小見川町	小見川町					
	東庄町	東庄町					
	栗源町	栗源町					
	佐原市	佐原市	佐原市	佐原	佐原		
	多古町	多古町	多古町	多古町	多古町		
干潟町	干潟町						
海匝地区	銚子	銚子	ちばみどり H13. 1. 1合併	ちばみどり	ちばみどり	ちばみどり	
	海上町	海上町					
	飯岡町	飯岡町					
	旭市	旭市					
	そうさ	そうさ					
山武地区	山武	山武郡市 H7. 3. 1合併	山武郡市	山武郡市	山武郡市	山武郡市	
	東金						
	大網白里町						
長生地区	長生	長生	長生	長生	長生	長生	
	茂原市	茂原市	H13. 1. 1合併				
夷隅地区	夷隅中央	夷隅中央	いすみ H12. 10. 1合併	いすみ	いすみ	いすみ	
	夷隅町	夷隅町					
	岬	岬					
安房地区	館山市	安房 H8. 4. 1合併	安房	安房	安房 H21. 3. 1合併	安房	
	内房						
	南房						
	小湊						
	鴨川	鴨川					鴨川
君津地区	君津市	君津市	君津市	君津市 H16. 4. 1合併	君津市	君津市	
	H4. 7. 1合併						
	富津市	富津市	富津市				
	袖ヶ浦	袖ヶ浦	袖ヶ浦				
木更津市	木更津市	木更津市	木更津市	木更津市	木更津市	木更津市	

I 農業協同組合の概況

1 組織

(1) 組合数

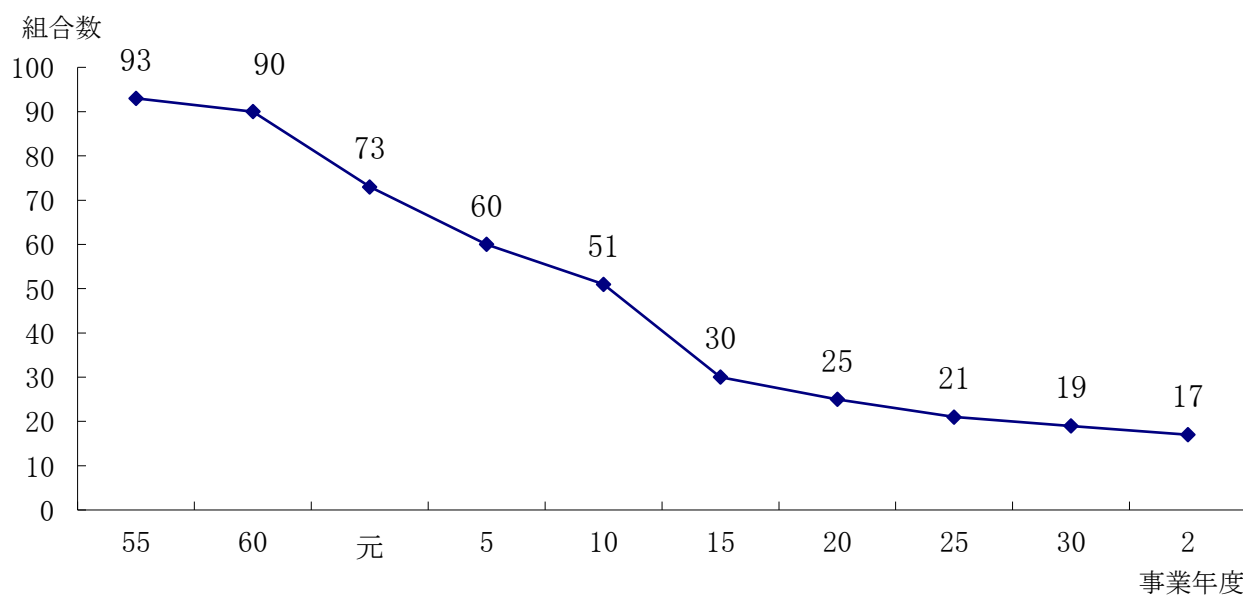
令和2事業年度末現在の農業協同組合数は、総合農協17組合、専門農協16組合である。

第1表 業種別・農業事務所別農協数

令和2事業年度末現在

業種別 農業事務所別	総合農協	専門農協						(合計)
		一般	畜産	酪農	園芸特産	その他	(小計)	
千葉	3	1	1	3	—	—	5	8
東葛飾	3	—	—	—	—	—	0	3
印旛	3	1	1	—	—	1	3	6
香取	1	—	—	1	—	—	1	2
海匝	1	—	—	—	—	—	0	1
山武	1	—	—	1	1	—	2	3
長生	1	—	—	1	—	—	1	2
夷隅	1	—	—	—	—	—	0	1
安房	1	3	—	—	—	—	3	4
君津	2	—	—	1	—	—	1	3
	17	5	2	7	1	1	16	33

第1図 総合農協数の推移



(2) 組合員

令和2事業年度末における総合農協（17組合）の総組合員数（団体組合員を除く）は266,214人で、前事業年度比、△1,985人、0.7%減となった。

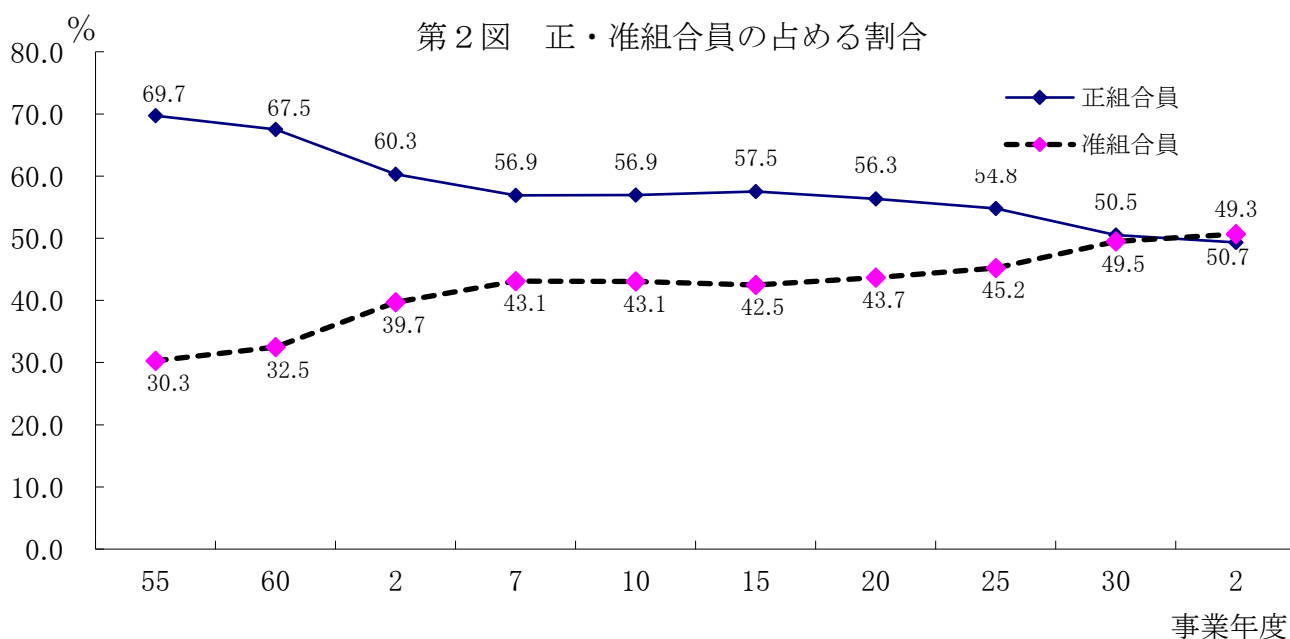
うち正組合員数は、131,325人（前事業年度比、△2,317人、1.7%減）であり、減少傾向が続いている。

うち准組合員数は、134,889人（前事業年度比、+332人、0.2%増）であり、増加傾向が続いている。

第2表 組合員の加入状況

(単位:人)

事業年度	区分	組合数	調査組合数	正組合員戸数	組合員数(個人)		
					正組合員	准組合員	計
55		93	93	154,276	162,045	70,404	232,449
60		90	90	151,122	159,475	76,716	236,191
2		68	68	149,355	163,461	107,552	271,013
7		58	58	146,644	164,672	124,804	289,476
10		51	51	145,036	161,587	122,192	283,779
15		30	30	143,002	158,747	117,318	276,065
20		25	25	138,247	151,567	117,447	269,014
25		21	21	131,939	144,343	119,136	263,479
30		19	19	124,264	135,655	132,771	268,426
元		19	19	122,452	133,642	134,557	268,199
2		17	17	120,589	131,325	134,889	266,214



(3) 地帯別・規模別

総合農協を地帯別で見ると、都市的農村地帯に8組合、農村地帯に9組合あり、規模別では、正組合員戸数が5,000戸以上の組合が10組合と最も多くなっている。

なお、正組合員戸数の構成比を地帯別で見ると、都市的農村地帯は38.8%、農村地帯は61.2%となっている。

第3表 農業地帯別・規模別組合数及び正組合員戸数

(単位:戸)

規模		499戸	500戸	1,000戸	2,000戸	3,000戸	4,000戸	5,000戸	計
		以下	500戸 999戸	1,000戸 1,999戸	2,000戸 2,999戸	3,000戸 3,999戸	4,000戸 4,999戸	5,000戸 以上	
都市地帯	組合数								0
	正組合員戸数								0
	構成比(%)								-
都市的 農村地帯	組合数			1	1	2	1	3	8
	正組合員戸数			1,553	2,995	7,717	4,747	29,808	46,820
	構成比(%)			1.3%	2.5%	6.4%	3.9%	24.7%	38.8%
中山間 地帯	組合数								0
	正組合員戸数								0
	構成比(%)								-
農村地帯	組合数			1			1	7	9
	正組合員戸数			1,309			4,931	67,529	73,769
	構成比(%)			1.1%			4.1%	56.0%	61.2%
計	組合数			2	1	2	2	10	17
	正組合員戸数			2,862	2,995	7,717	9,678	97,337	120,589
	構成比(%)			2.4%	2.5%	6.4%	8.0%	80.7%	100.0%

第4表 地域別組合員数

(単位:人、戸)

区分 \ 地域	千葉	東葛飾	印旛	香取	海匝	山武	長生	夷隅	安房	君津	県全体
正組合員戸数	20,843	16,045	9,235	13,146	9,772	9,737	9,623	6,620	11,232	14,336	120,589
正組合員数 A	22,350	17,290	10,138	13,901	11,570	12,099	9,699	6,682	11,691	15,905	131,325
准組合員数	23,981	44,060	9,884	4,799	9,017	9,323	6,019	5,616	6,884	15,306	134,889
総組合員数 B	46,331	61,350	20,022	18,700	20,587	21,422	15,718	12,298	18,575	31,211	266,214
正組合員比 A/B (%)	48.2%	28.2%	50.6%	74.3%	56.2%	56.5%	61.7%	54.3%	62.9%	51.0%	49.3%
正組合員戸数対前年度増減 (%)	▲1.7%	▲1.0%	▲1.3%	▲1.6%	▲1.9%	▲1.8%	▲1.3%	▲1.7%	▲1.6%	▲1.4%	▲1.5%
総組合員数対前年度増減 (%)	0.5%	▲0.7%	▲1.2%	▲1.7%	▲1.3%	▲1.5%	▲0.1%	▲1.0%	▲1.5%	▲0.7%	▲0.7%

※組合員数は、団体組合員を除く。

(4) 役職員

役員総数は538人で、前事業年度と比べ△26人となった。

役員総数の内訳は、

- ・経営管理委員24人
- ・常勤理事66人
- ・非常勤理事348人
- ・監事100人

職員数は4,004人で、前事業年度に比べ△73人となった。

営農指導員は163人で、前事業年度に比べ△18人となった。

第5表 営農指導員の地域別設置状況

(単位:人、戸)

区分 \ 地域	千葉	東葛飾	印旛	香取	海匝	山武	長生	夷隅	安房	君津	県全体
営農指導員数 (一組合平均)	18 (6.0)	37 (12.3)	19 (6.3)	5 (5.0)	29 (29.0)	24 (24.0)	8 (8.0)	2 (2.0)	4 (4.0)	17 (8.5)	163 (9.6)
営農指導員1人当たり正組合員戸数	1,158	434	486	2,629	337	406	1,203	3,310	2,808	843	740
組合数	3	3	3	1	1	1	1	1	1	2	17

2 財務

(1) 財務構成

令和2事業年度末の資産総額は3兆839億円で、前事業年度より1.4%増加した。また、負債総額は2兆9,069億円で1.3%増加し、純資産総額は1,770億円で0.1%増加した。

なお、1組合平均では、資産総額は1,814億円、負債総額は1,710億円、純資産総額は104億円となっている。

構成比をみると、総資産に占める預金の比率は64.2%で0.9ポイント減少し、貸出金は24.5%で1.0ポイント増加となっている。有価証券は3.6%で前事業年度から変化はなかった。

負債及び純資産の部、貯金の構成比は92.1%で0.1ポイント減少した。

第6表 財務構成

(単位：千円、%)

勘定科目	R1	構成比	R2	構成比	前年比	構成比 増減	1組合平均 (R2)
総資産	3,042,554,264	100.0	3,083,895,998	100.0	1.4	-	181,405,647
うち預金	1,979,727,268	65.1	1,979,010,316	64.2	0.0	▲0.9	116,412,372
うち貸出金	716,460,766	23.5	755,542,433	24.5	5.5	1.0	44,443,673
うち有価証券	109,507,227	3.6	110,099,975	3.6	0.5	0.0	6,476,469
総負債	2,868,925,573	94.3	2,906,901,318	94.3	1.3	0.0	170,994,195
うち貯金	2,804,839,607	92.2	2,841,431,212	92.1	1.3	▲0.1	167,143,012
純資産	173,628,682	5.7	176,994,673	5.7	1.9	0.0	10,411,451

※県内17農協の集計、端数処理の関係から合計にずれがあります。

第7表 比較貸借対照表（1組合平均）

（単位：千円、％）

資 産 の 部						負 債 及 び 純 資 産 の 部								
事業年度・区分 勘定科目		2			元		事業年度・区分 勘定科目		2			元		
		1組合平均	構成比	対前年度比	1組合平均	構成比			1組合平均	構成比	対前年度比	1組合平均	構成比	
信用事業資産	信用事業資産計 A		168,585,982	92.9	113.3	148,743,564	92.9	信用事業負債計 J		168,456,092	92.9	113.4	148,571,414	92.8
	現金		881,484	0.5	115.5	762,970	0.5	貯金	要求払	73,243,007	40.4	121.8	60,155,279	37.6
	預金	系統	116,355,941	64.1	111.7	104,136,837	65.0		定期性	93,900,005	51.8	107.4	87,467,858	54.6
		系統外	56,430	0.0	95.1	59,335	0.0		(うち定期積金)	2,363,237	1.3	94.3	2,507,042	1.6
	小計		116,412,372	64.2	111.7	104,196,172	65.1		小計	167,143,012	92.1	113.2	147,623,137	92.2
	有価証券		6,476,469	3.6	112.4	5,763,538	3.6	譲渡性貯金		0	0.0	0.0	0	0.0
	貸出金	手形貸付	104,595	0.1	90.1	116,145	0.1	借入金		245,653	0.1	184.5	133,174	0.1
		証書貸付	43,141,117	23.8	118.2	36,489,959	22.8	その他の信用事業負債		1,067,405	0.6	131.0	814,918	0.5
		当座貸越	192,313	0.1	94.9	202,566	0.1	債務保証		21	0.0	0.0	183	0.0
		その他貸出金	1,005,647	0.6	111.8	899,789	0.6	共済事業負債計 K		578,323	0.3	96.0	602,410	0.4
		小計	44,443,672	24.5	117.9	37,708,461	23.5	共済借入金		0	0.0	0.0	0	0.0
	その他の信用事業資産		540,926	0.3	120.0	450,874	0.3	共済資金		364,885	0.2	88.3	413,465	0.3
	債務保証見返		21	0.0	11.5	183	0.0	共済未払利息		0	0.0	0.0	1,288	0.0
	貸倒引当金		▲ 168,962	▲ 0.1	102.4	▲ 164,951	▲ 0.1	共済未払費用		2,406	0.0	133.1	1,807	0.0
共済事業資産	共済事業資産計 B		14,468	0.0	116.4	12,431	0.0	未経過共済付加収入		208,736	0.1	113.4	184,060	0.1
	共済貸付金		300	0.0	101.7	295	0.0	その他の共済事業負債		2,294	0.0	128.3	1,788	0.0
	共済未収利息		1,532	0.0	465.7	329	0.0	経済事業負債計 L		382,649	0.2	107.7	355,277	0.2
	その他の共済事業資産		12,636	0.0	107.0	11,807	0.0	経済事業未払金		301,952	0.2	107.7	280,303	0.2
	貸倒引当金		0	0.0	0.0	0	0.0	経済受託債務		52,997	0.0	105.9	50,024	0.0
経済事業資産	経済事業資産計 C		1,311,557	0.7	115.8	1,132,896	0.7	その他の経済事業負債		27,699	0.0	111.0	24,948	0.0
	受取手形		0	0.0	0.0	0	0.0	設備借入金 M		41,787	0.0	92.6	45,123	0.0
	経済事業未収金		499,893	0.3	108.2	462,060	0.3	雑負債 N		433,325	0.2	116.1	373,290	0.2
	経済受託債権		135,965	0.1	116.9	116,348	0.1	諸引当金計 O		671,187	0.4	101.7	660,008	0.4
	棚卸資産		670,040	0.4	121.5	551,653	0.3	賞与引当金		40,487	0.0	120.6	33,563	0.0
	その他の経済事業資産		15,336	0.0	113.9	13,464	0.0	退職給付引当金		584,208	0.3	104.0	561,867	0.4
	貸倒引当金		▲ 9,678	0.0	91.0	▲ 10,630	0.0	その他の引当金		46,491	0.0	72.0	64,578	0.0
雑資産 D		347,840	0.2	111.0	313,399	0.2	繰延税金負債 P		8,070	0.0	201.0	4,015	0.0	
事業資産計 E		170,259,847	93.9	113.4	150,202,290	93.8	再評価にかかる繰延税金負債 Q		422,761	0.2	109.9	384,544	0.2	
E=A+B+C+D							負債の部合計 R		170,994,195	94.3	113.2	150,996,083	94.3	
固定資産	固定資産計 F		4,096,313	2.3	112.9	3,629,230	2.3	R=J+K+L+M+N+O+P+Q						
	有形固定資産	土地	2,617,614	1.4	112.9	2,319,538	1.4	出資金 S		2,181,590	1.2	112.6	1,936,976	1.2
		減価償却資産	5,536,785	3.1	112.6	4,916,890	3.1	資本準備金 T		698,974	0.4	111.8	625,398	0.4
		減価償却累計額	▲ 4,105,051	▲ 2.3	112.0	▲ 3,666,124	▲ 2.3	利益剰余金計 U		6,416,742	3.5	116.2	5,524,167	3.4
		建設仮勘定	24,409	0.0	72.4	33,714	0.0	(うち利益準備金)		2,440,857	1.3	114.7	2,128,504	1.3
	小計	4,073,758	2.2	113.0	3,604,018	2.3	(うち当期末処分剰余金)		935,639	0.5	27.6	3,395,663	2.1	
無形固定資産		22,555	0.0	89.5	25,210	0.0	処分未済持分 V		▲ 13,293	0.0	120.5	▲ 11,036	0.0	
外部出資	外部出資計 G		6,924,984	3.8	111.7	6,197,692	3.9	評価差額等						
	(うち系統)		6,690,434	3.7	111.8	5,986,178	3.7	その他有価証券評価差額金 W		129,593	0.1	84.0	154,221	0.1
	(うち系統外)		234,549	0.1	124.3	188,706	0.1	土地再評価差額金 X		997,845	0.6	109.8	908,625	0.6
繰延税金資産 H		123,990	0.1	117.8	105,221	0.1	純資産の部合計 Y		10,411,451	5.7	113.9	9,138,352	5.7	
Y=S+T+U+V+W+X							負債及び純資産の部合計 Z		181,405,647	100.0	113.3	160,134,435	100.0	
資産の部合計 I		181,405,647	100.0	113.3	160,134,435	100.0	Z=R+Y							
I=E+F+G+H														

※科目ごとに平均値を表示しているため、計にずれがある部分があります。

第8表 預金・貸出金構成比の年度別推移

(単位：%)

区分 \ 事業年度	28	29	30	元	2
預金	64.2	65.6	65.4	65.0	65.1
貸出金	23.8	23.1	24.1	23.5	23.5

(2) 経営収支の状況

令和2事業年度の事業総利益は全体で404億67百万円で、前事業年度と比べ4.4%減少し、1組合平均では23億80百万円であった。

また、事業総利益の事業別構成比は第10表のとおりであり、利益を構成比で見ると信用事業が44.1%、共済事業が28.7%、購買事業が14.0%、販売事業が8.3%の順となっている。

一方、費用面では、事業管理費は全体で368億7百万円で、前事業年度と比べ2.7%減少した。

(3) 剰余金（損失金）の状況

令和2事業年度において、県全体では43億46百万円の当期剰余金が発生した。これに、当期首繰越剰余金及び任意積立金取崩額を加除した当期未処分剰余金は、159億5百万円であった。

なお、剰余金の処分状況は第9表のとおりである。

第9表 剰余金の処分状況

(単位：千円)

区分 \ 事業年度	総額		1組合平均	
	2	元	2	元
利益準備金	1,466,000	1,053,000	86,235	55,421
任意積立金	4,850,011	4,014,075	285,295	211,267
出資配当金	429,285	416,206	25,252	21,906
事業分量配当金	109,751	105,675	6,456	5,562
次期繰越剰余金	9,050,805	9,612,854	532,400	505,940
合計	15,905,852	15,201,821	935,638	800,096
任意積立金取崩額(目的外)	0	0	0	0
当期未処分剰余金	15,905,862	15,201,821	935,639	800,096

※区分ごとに県内農協の数字を集計しており、端数調整の関係から区分の積み上げと合計とは一致しません。

第10表 比較損益計算書 (1組合平均)

(単位:千円)

事業年度・区分 勘定科目		2			元	
		1組合平均	対前年度比(%)	事業総利益 の事業別 構成比(%)	1組合平均	事業総利益 の事業別 構成比(%)
事業 総 利 益	信用事業	1,050,676	98.1	44.1	1,071,301	48.1
	共済事業	682,578	112.0	28.7	609,174	27.4
	購買事業	333,647	118.0	14.0	282,664	12.7
	販売事業	198,403	109.5	8.3	181,138	8.1
	保管事業※	3,446	64.9	0.1	5,312	0.2
	利用事業	24,649	132.9	1.0	18,551	0.8
	宅地等供給事業	50,734	121.9	2.1	41,609	1.9
	その他事業	67,209	132.9	2.8	50,583	2.3
	指導事業	▲ 30,763	92.5	▲ 1.3	▲ 33,264	▲ 1.5
	事業総利益計	2,380,403	106.9	100.0	2,227,069	100.0
事業 管 理 費	役員報酬	63,281	107.1		59,070	
	給料手当	1,200,162	108.6		1,105,440	
	賞与引当金戻入	▲ 25,300	79.1		▲ 32,004	
	賞与引当金繰入	43,166	114.1		37,818	
	福利厚生費	276,757	109.3		253,180	
	退職給付費用	37,454	87.7		42,699	
	役員退職慰労金	2,723	205.0		1,328	
	役員退職慰労引当金戻入	▲ 2,869	227.7		▲ 1,260	
	役員退職慰労引当金繰入	5,784	110.9		5,217	
	業務費	150,198	103.0		145,894	
	諸税負担金	89,977	113.7		79,133	
	施設費	307,682	110.6		278,226	
	その他事業管理費	16,158	102.2		15,811	
	事業管理費計	2,165,176	108.8		1,990,556	
事業利益	215,226	91.0		236,513		
事業外収益	150,901	105.7		142,712		
事業外費用	22,061	203.5		10,843		
経常利益	344,065	93.4		368,381		
特別利益	96,053	338.4		28,383		
特別損失	103,794	71.0		146,116		
法人税、住民税及び事業税	74,244	112.5		65,972		
法人税等調整額	6,410	▲ 25.8		▲ 24,886		
当期剰余金	255,669	122.0		209,562		
事業管理費／事業総利益 (%)	91.0			89.4		
人件費／事業総利益 (%)	67.3			66.1		

※科目ごとに平均値を表示しているため、計にずれがある部分があります。

※農業倉庫法の廃止に伴い、平成28事業年度から表示科目を農業倉庫事業から保管事業に変更しています。

3 事業概要

(1) 信用事業

ア 貯金

令和2事業年度末の貯金残高は、2兆8,414億円（要求払1兆2,451億円、定期性1兆5,963億円）であり、前事業年度に比べ366億円、1.3%増加した。

第11表 貯金残高の年度別推移

(単位:百万円)

区分 \ 事業年度	28年度末	29年度末	30年度末	元年度末	2年度末
要求払	943,177	1,007,068	966,634	1,142,950	1,245,131
(対前年度増減率)	(3.9%)	(6.8%)	(▲4.0%)	(18.2%)	(8.9%)
構成比	35.4%	36.6%	37.9%	40.7%	43.8%
定期性	1,724,190	1,744,968	1,583,112	1,661,889	1,596,300
(対前年度増減率)	(3.1%)	(1.2%)	(▲9.3%)	(5.0%)	(▲3.9%)
構成比	64.6%	63.4%	62.1%	59.3%	56.2%
貯金合計	2,667,367	2,752,036	2,549,746	2,804,839	2,841,431
(対前年度増減率)	(3.4%)	(3.2%)	(▲7.4%)	(10.0%)	(1.3%)
構成比	100.0%	100.0%	100.0%	100.0%	100.0%

イ 貸出金

令和2事業年度末の貸出金残高は、7,555億円で、前事業年度に比べ391億円、5.5%増加した。

第12表 貸出金残高の年度別推移

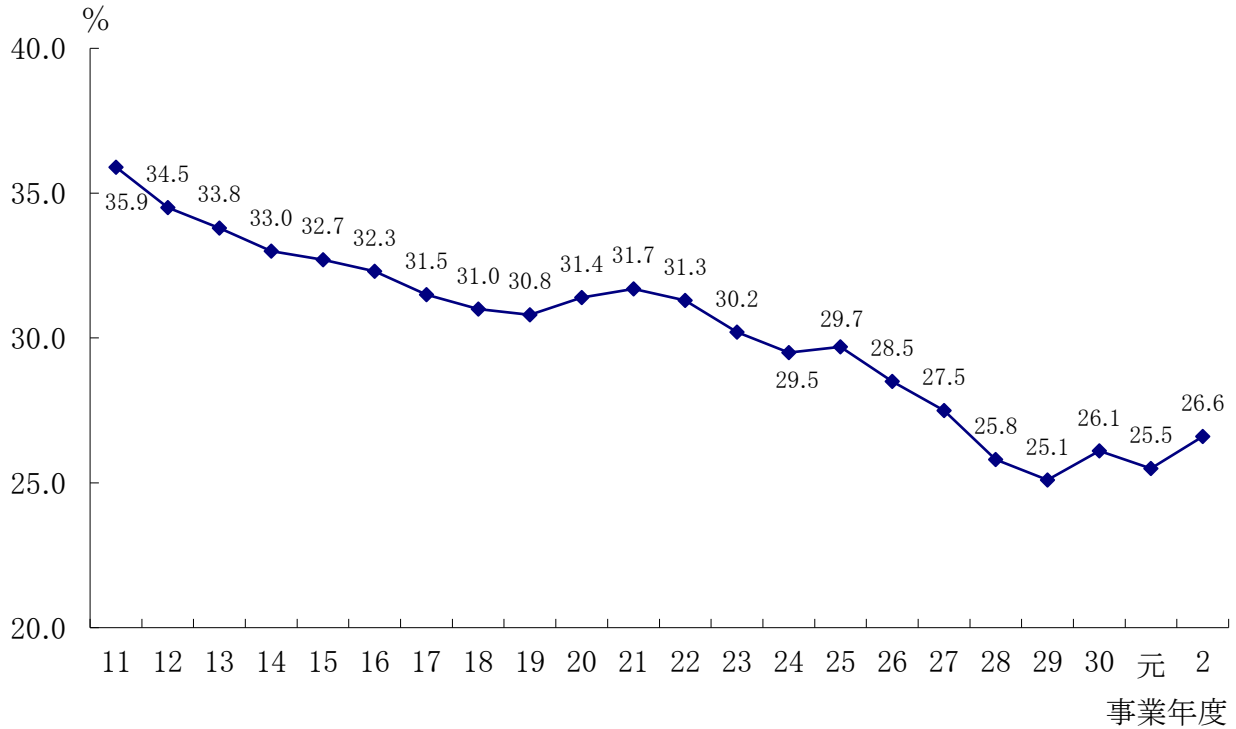
(単位:百万円)

区分 \ 事業年度	28年度末	29年度末	30年度末	元年度末	2年度末
貸出金残高	688,971	689,803	665,104	716,461	755,542
対前年度増減	▲21,698	832	▲24,699	51,357	39,081
(対前年度増減率)	(▲3.1%)	(0.1%)	(▲3.6%)	(7.7%)	(5.5%)
貯貸率	25.8%	25.1%	26.1%	25.5%	26.6%

ウ 貯貸率

年度末残高による貯貸率をみると、令和2事業年度末は26.6%で、前事業年度に比べ1.1ポイント増加している。

第3図 貯貸率の年度末別推移



エ 預金

令和2事業年度末の預金残高は、1兆9,790億円（系統1兆9,780億円、系統外10億円）であり、前事業年度に比べ7億円減、増減率の変化はなかった。

第13表 預金の年度末別推移

(単位:百万円)

区分 \ 事業年度	28年度末	29年度末	30年度末	元年度末	2年度末
預金残高	1,857,874	1,955,827	1,807,597	1,979,727	1,979,010
対前年度増減	114,863	97,953	▲148,230	172,130	▲717
(対前年度増減率)	(6.6%)	(5.3%)	(▲7.6%)	(9.5%)	(0.0%)

オ 有価証券等

令和2事業年度末の有価証券等の残高は1,101億円で、前事業年度に比べ6億円、0.5%増加した。

第14表 有価証券等の年度別推移

(単位:百万円)

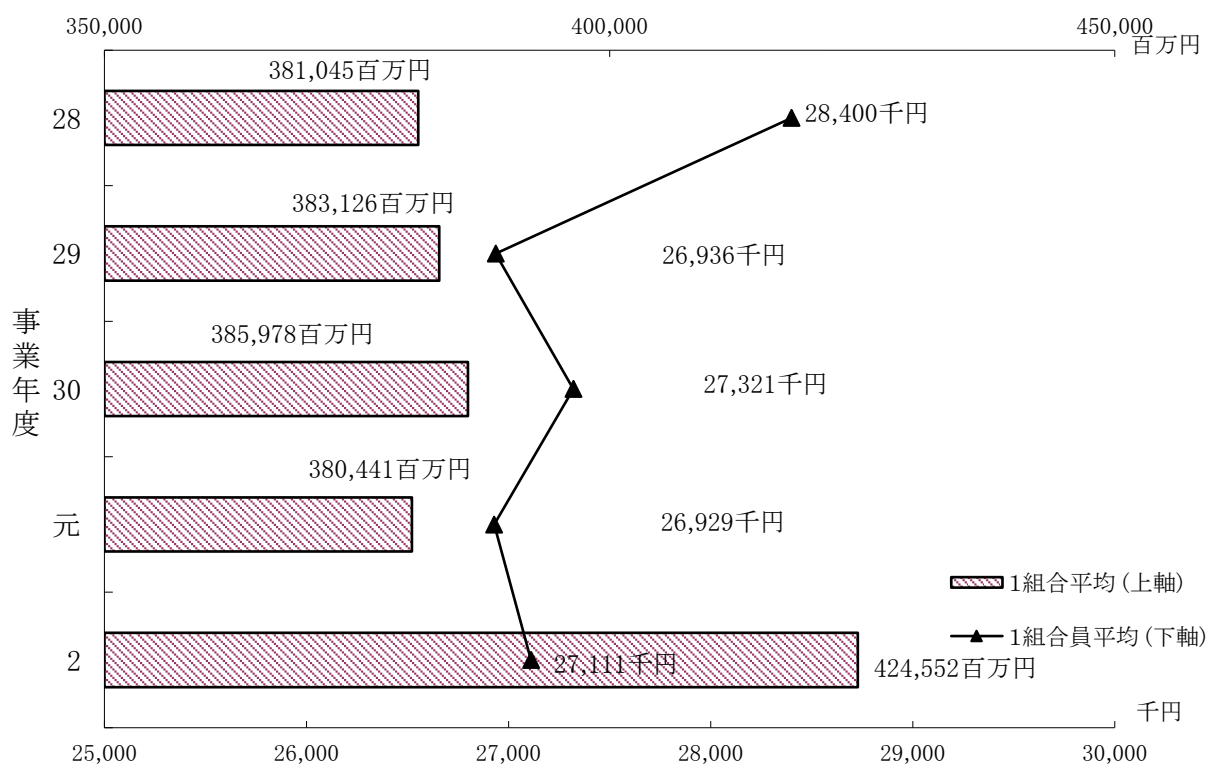
区分	年度末残高				
	28年度末	29年度末	30年度末	元年度末	2年度末
有価証券等総額	126,592	116,581	92,013	109,507	110,100
対前年度増減	▲ 5,913	▲ 10,011	▲ 24,568	17,494	593
(対前年度増減率)	(▲4.5%)	(▲7.9%)	(▲21.1%)	(19.0%)	(0.5%)

(2) 共済事業

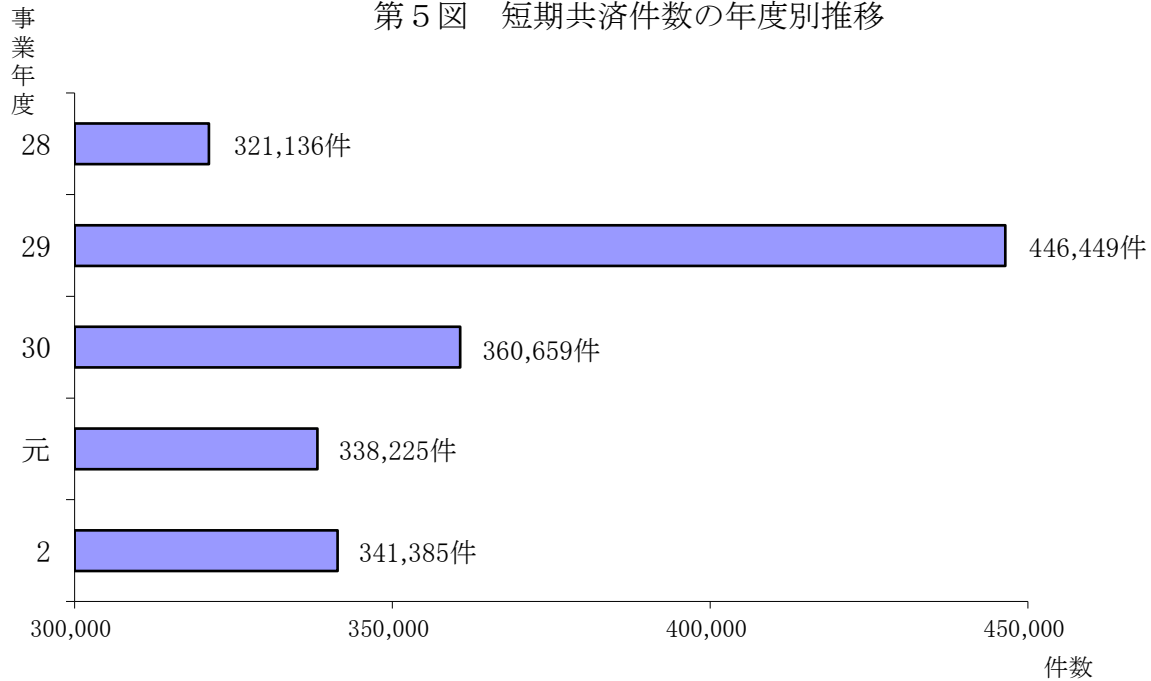
令和2事業年度末の長期共済の期末保有契約高は、7兆2,174億円(保障額)であり、前事業年度に比べ0.2%減少した。

なお、1組合平均では、4,246億円であり、前事業年度に比べ11.6%増加した。また、1組合員平均では、2千7百万円であり、前事業年度に比べ0.7%増加した。短期共済の件数は341,385件で、前事業年度に比べ0.9%増加した。

第4図 長期共済保有契約高の年度別推移



第5図 短期共済件数の年度別推移



(3) 購買事業

令和2事業年度の購買品供給高は478億円で、前事業年度に比べ3億7千万円、0.8%減少した。

生産資材、生活物資別にみると、生産資材の供給高は398億円で、購買品供給高全体の83.3%を占め、前事業年度に比べ9億1百万円、2.3%増加した。

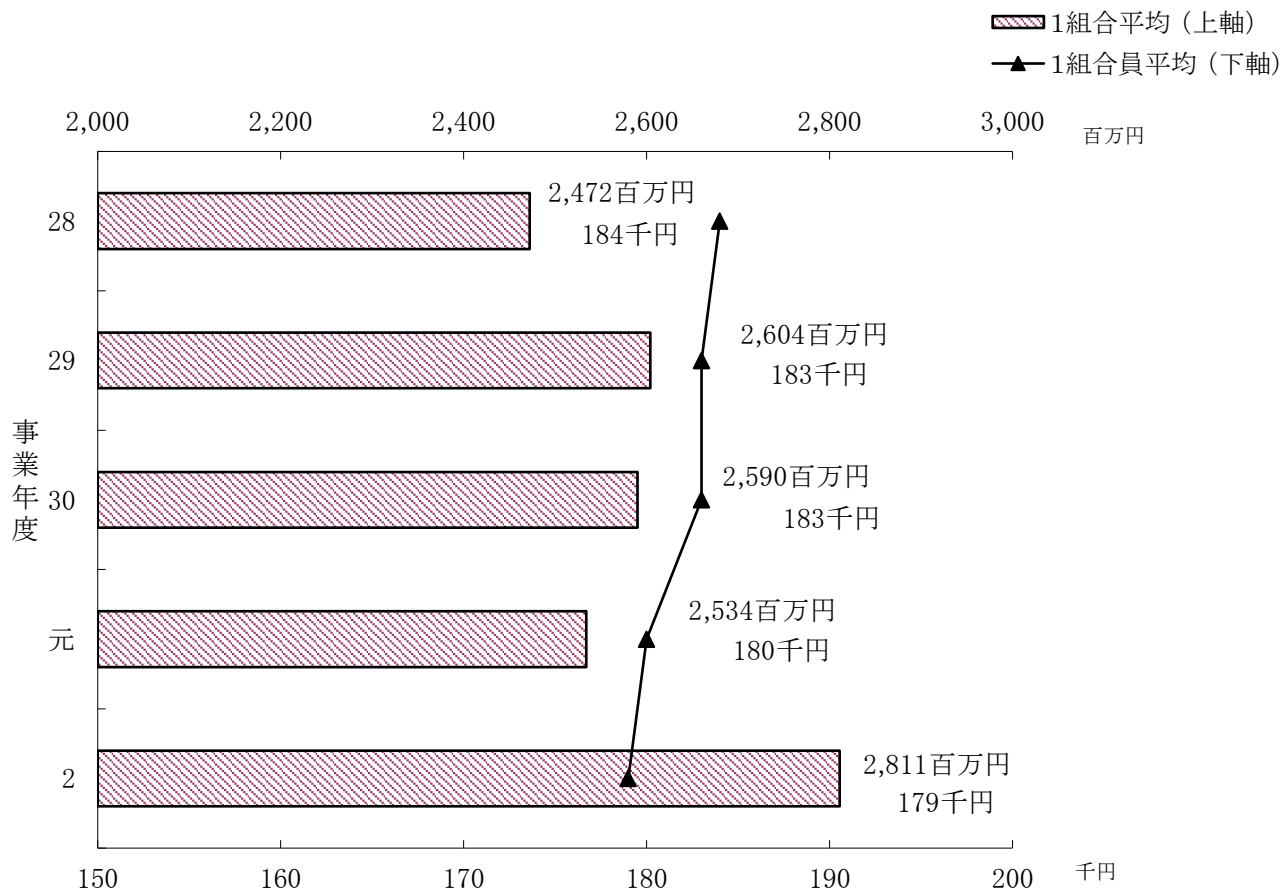
生活物資の供給高は80億円で、購買品供給高全体の16.7%を占め、前事業年度に比べ12億7千万円、13.7%減少した。

品目別に主なものをみると、生産資材では燃料が73億円（対前事業年度16.6%減）、構成比15.3%で第1位であり、以下、肥料60億円（同1.8%減）、農薬55億円（同1.1%増）、農業機械39億円（同7.2%減）となっている。

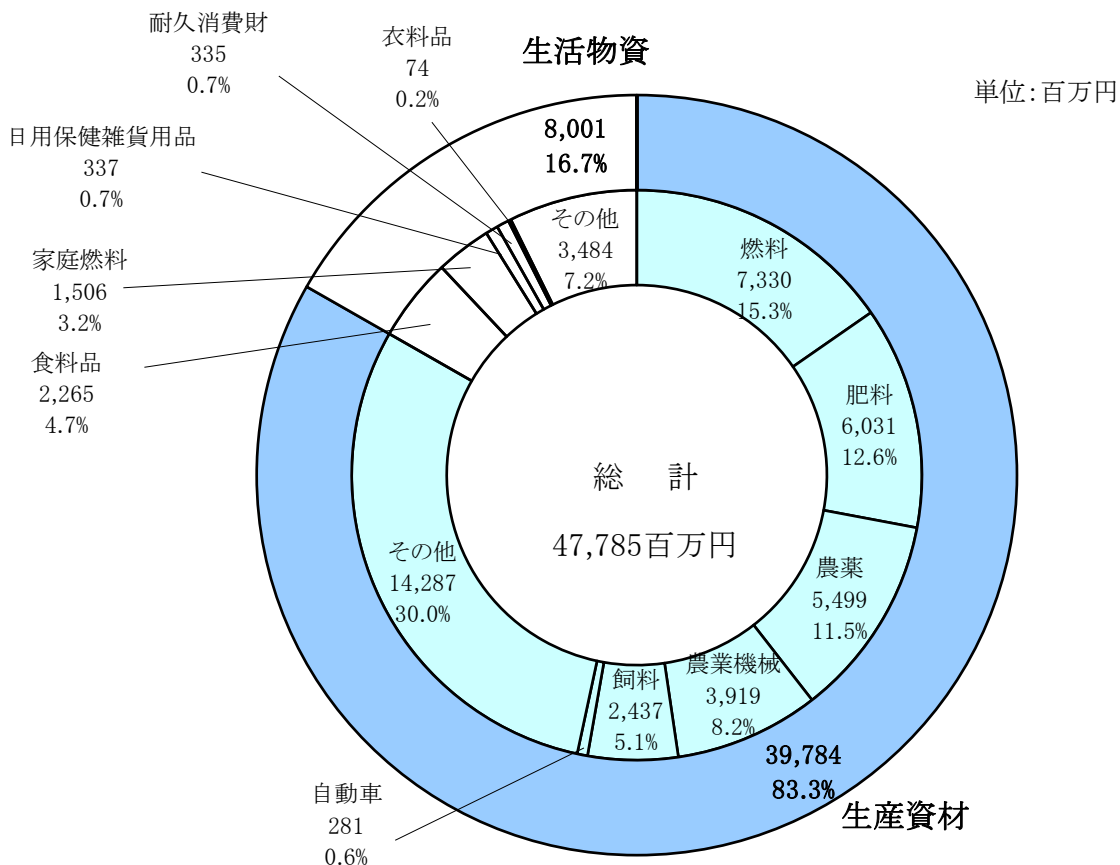
また、生活物資では、食料品が23億円（対前事業年度23.8%減）、構成比4.7%で第1位であり、以下、家庭燃料15億円（同15.9%減）となっている。

購買利益（手数料を含む）は60億円で、前事業年度に比べ3.2%増加した。

第6図 購買品供給高の年度別推移（1組合・1組合員平均）

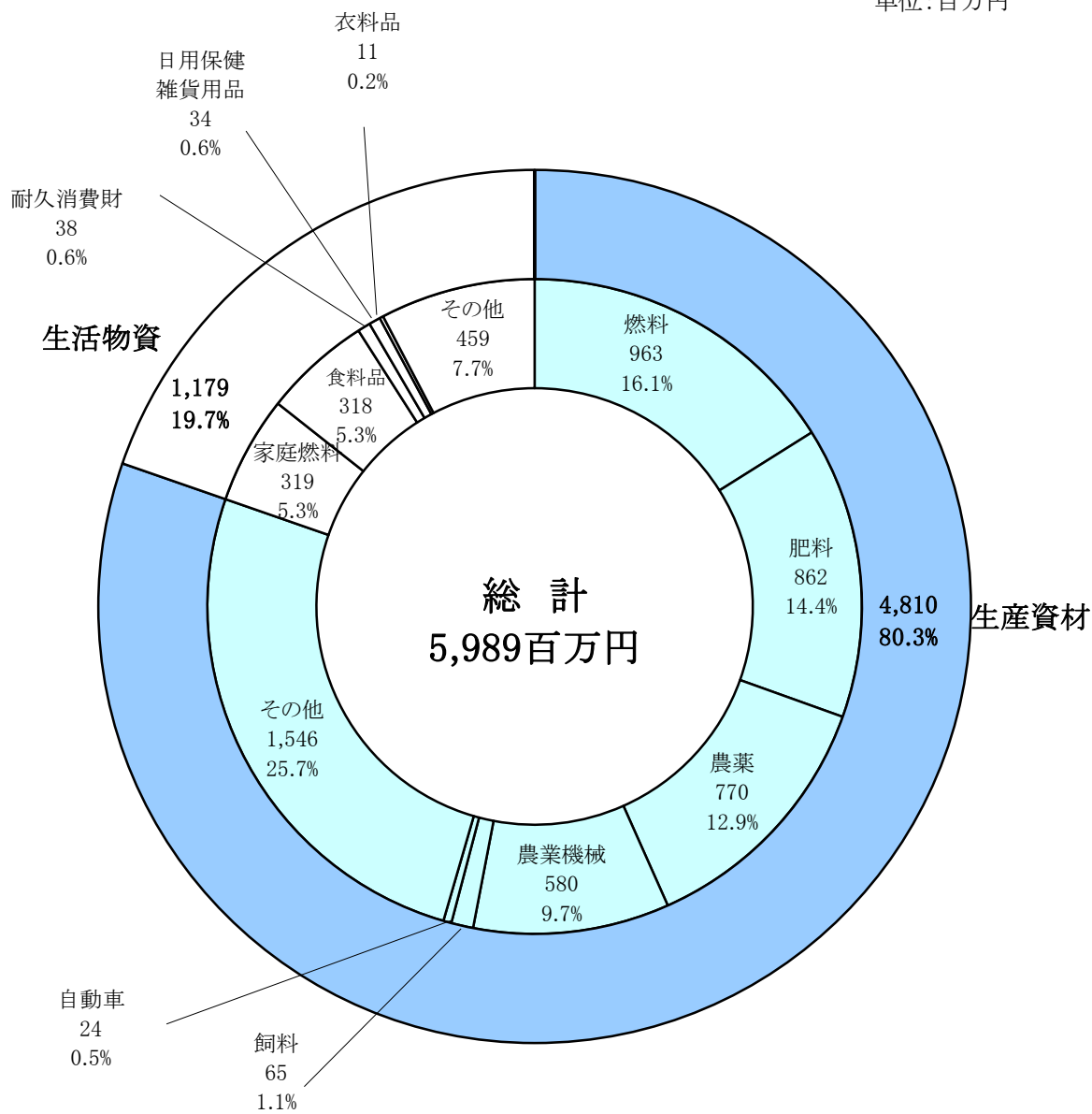


第7図 購買品供給高の構成割合



第8図 購買利益(手数料含む)の構成割合

単位:百万円



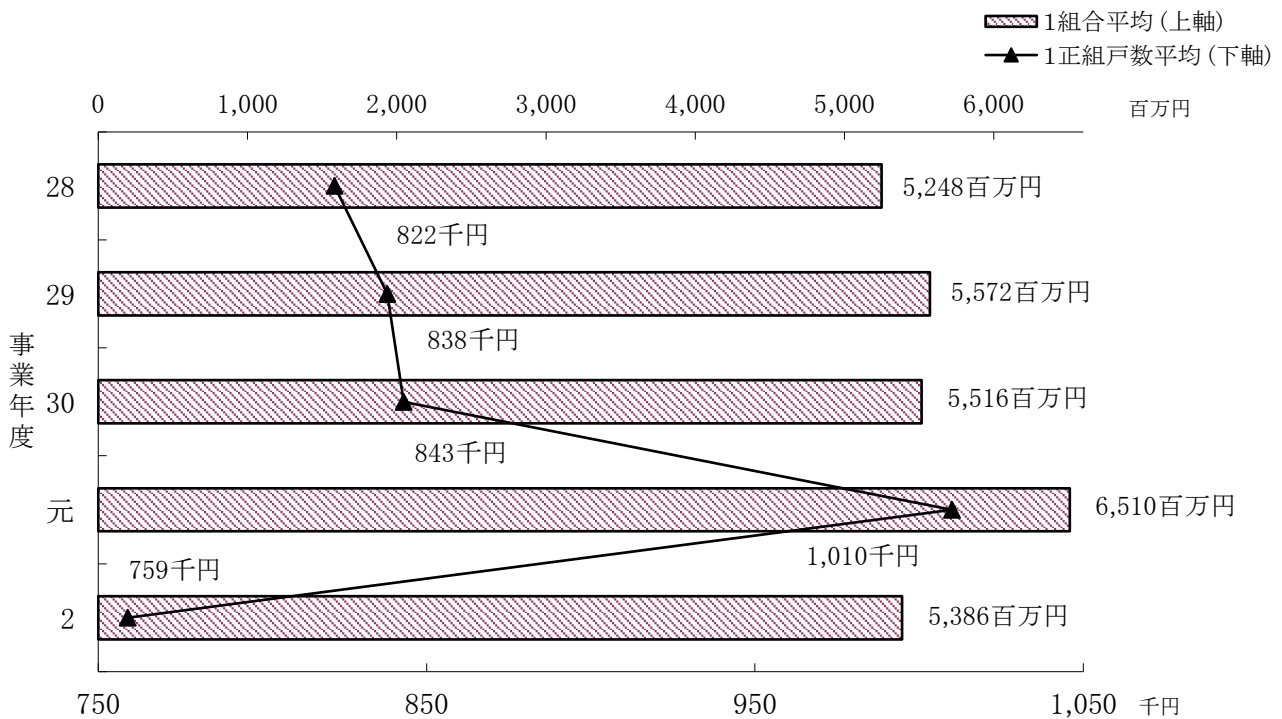
(4) 販売事業

令和2事業年度の販売品販売高は、915億56百万円で、前事業年度に比べ321億40百万円、26.0%減少した。(第15表、第10図)

品目別に主なものをみると、野菜は508億41百万円で、構成比55.6%と大きな割合を占め、前事業年度に比べると28.5%減少している。

以下、米の184億3百万円(対前事業年度18.5%減)、畜産物77億26百万円(同35.1%減)、果実62億55百万円(同27.8%減)、花き・花木21億7百万円(同23.5%減)となっている。

第9図 販売品販売高の年度別推移(1組合・1正組戸数平均)



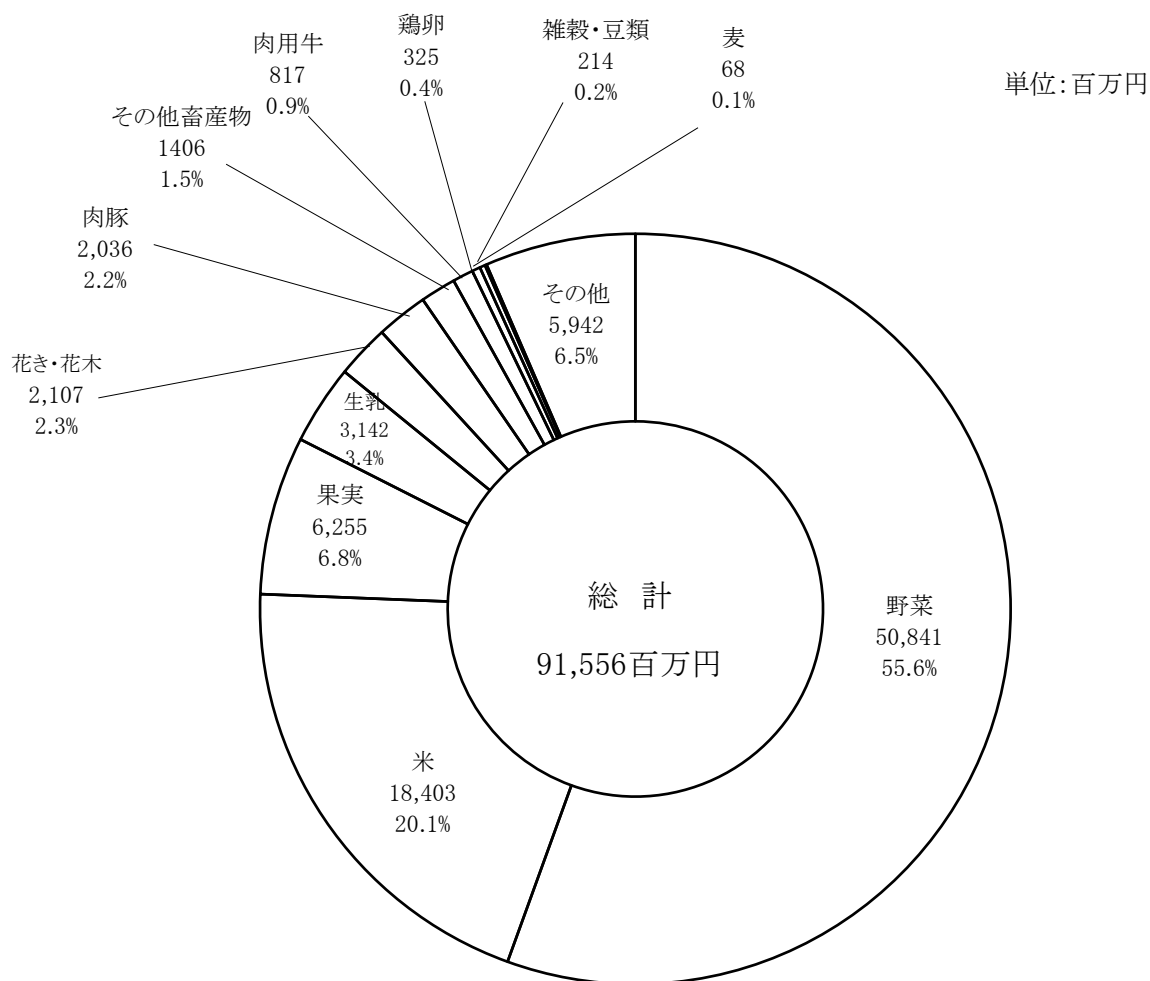
第15表 品目別販売品販売高（県内農協の合計）

（単位：百万円、％）

年度・区分 品目	28		29		30		元		2	
	販売高	構成比	販売高	構成比	販売高	構成比	販売高	構成比	販売高	構成比
米	18,866	17.8	20,221	19.3	21,307	17.2	22,571	24.7	18,403	20.1
麦	26	0.0	36	0.0	36	0.0	40	0.0	68	0.1
雑穀	520	0.5	669	0.6	441	0.4	293	0.3	214	0.2
野菜	60,324	57.0	59,681	57.0	58,541	47.3	71,094	77.7	50,841	55.6
果実	6,474	6.1	6,755	6.4	6,805	5.5	8,667	9.5	6,255	6.8
畜産物	8,655	8.2	8,735	8.3	7,894	6.4	11,896	13.0	7,726	8.4
その他	10,090	9.5	9,771	9.3	9,771	9.4	9,135	10.0	8,049	8.8
計	104,955	99.1	105,868	101.0	104,795	100.0	123,696	100.0	91,556	100.0

※その他は、花き・花木及びその他農林産物である。

第10図 販売品販売高の構成割合



II 5年間の推移（県内総合農協の合計）

1 組織状況

(単位:人)

区分		事業年度						
		28	29	30	元	2		
組合数		20	19	19	19	17		
正組合員戸数		127,703	126,307	124,264	122,452	120,589		
組合員数	個人	正組合員	139,411	137,897	135,655	133,642	131,325	
		うち女性	25,439	25,809	25,800	25,790	25,679	
		准組合員	128,926	132,349	132,771	134,557	134,889	
		計	268,337	270,246	268,426	268,199	266,214	
	団体	正組合員	481	509	551	602	659	
		准組合員	1,146	1,137	1,120	1,124	1,123	
		計	1,627	1,646	1,671	1,726	1,782	
	役員数	経営管理委員		22	22	22	22	24
		理事	常勤	73 (3.7)	72 (3.8)	70 (3.7)	71 (3.7)	66 (3.9)
			非常勤	384 (19.2)	364 (19.2)	360 (18.9)	366 (19.3)	348 (20.5)
監事		111 (5.6)	105 (5.5)	104 (5.5)	105 (5.5)	100 (5.9)		
計		590 (29.5)	563 (29.6)	556 (29.3)	564 (29.7)	538 (31.6)		
うち女性役員		39	38	35	44	47		
職員数	参事		7 -	4 -	6 -	5 -	4 -	
	営農指導員		178 (8.9)	182 (9.6)	175 (9.2)	181 (9.5)	163 (9.6)	
	その他		4,126 (206.3)	4,009 (211.0)	3,938 (207.3)	3,891 (204.8)	3,837 (225.7)	
	計		4,311 (215.6)	4,195 (220.8)	4,119 (216.8)	4,077 (214.6)	4,004 (235.5)	

※ () 内は1組合平均

※経営管理委員会を設置している組合は、1組合のみである。

2 財務状況

(単位:千円)

事業年度 科目	28	29	30	元	2
信用事業資産	2,693,223,398	2,782,340,272	2,582,035,267	2,826,127,725	2,865,961,695
現金	16,290,189	15,197,994	12,921,503	14,496,428	14,985,229
預金	1,857,874,229	1,955,826,864	1,807,597,048	1,979,727,268	1,979,010,316
有価証券	126,591,675	116,581,430	92,013,815	109,507,227	110,099,975
貸出金	688,971,418	689,803,075	665,104,131	716,460,766	755,542,433
その他	9,396,253	10,266,410	8,974,785	9,070,084	9,196,088
貸倒引当金	▲ 5,900,387	▲ 5,335,530	▲ 4,570,015	▲ 3,134,068	▲ 2,872,359
共済事業資産	3,934,436	3,820,817	599,964	236,190	245,952
共済貸付金	3,771,180	3,573,953	415,199	5,608	5,094
共済未収利息	44,540	41,285	8,584	6,255	26,040
その他	118,719	205,598	176,182	224,326	214,817
貸倒引当金	▲ 21	▲ 35	▲ 9	0	0
経済事業資産	22,082,878	22,718,219	18,915,610	21,525,024	22,296,468
受取手形	0	0	0	0	0
経済事業未収金	8,119,956	9,710,577	7,586,366	8,779,135	8,498,182
経済受託債権	5,978,794	2,272,941	987,606	2,210,617	2,311,408
棚卸資産	7,928,876	10,662,229	10,312,418	10,481,404	11,390,678
その他	312,950	316,626	226,399	255,811	260,713
貸倒引当金	▲ 257,718	▲ 244,165	▲ 197,196	▲ 201,963	▲ 164,525
雑資産	4,465,912	4,303,529	3,394,305	5,954,578	5,913,278
固定資産	71,348,970	71,334,802	61,614,961	68,955,369	69,637,325
外部出資	97,291,376	97,319,719	95,861,969	117,756,142	117,724,720
繰延税金資産	1,217,482	1,725,852	1,886,662	1,999,192	2,107,827
繰延資産	0	0	0	0	0
資産合計	2,893,595,989	2,983,563,260	2,764,308,783	3,042,554,264	3,083,895,998

※端数の関係から計にずれがある部分があります。

(単位：千円)

事業年度 科目	28	29	30	元	2
信用事業負債	2,678,297,613	2,766,384,916	2,563,876,981	2,822,856,859	2,863,753,565
貯金	2,667,366,707	2,752,035,410	2,549,745,550	2,804,839,607	2,841,431,212
要求払	943,176,691	1,007,067,596	966,633,574	1,142,950,293	1,245,131,122
定期性	1,724,190,002	1,744,967,803	1,583,111,968	1,661,889,304	1,596,300,081
借入金	2,781,725	2,653,482	2,420,017	2,530,315	4,176,106
その他	8,149,167	11,694,034	11,611,404	15,486,925	18,146,235
共済事業負債	15,998,081	14,667,680	12,287,776	11,445,781	9,831,484
共済借入金	3,751,765	3,550,466	401,702	0	0
共済資金	8,377,424	7,345,980	8,562,176	7,855,842	6,203,047
共済未払利息	44,651	41,326	8,402	24,463	0
未経過共済付加収入	3,742,075	3,615,622	3,227,397	3,497,141	3,548,514
共済未払費用	43,456	74,039	51,804	34,342	40,895
その他	38,662	40,202	36,264	33,966	39,006
経済事業負債	7,129,947	7,327,957	7,022,506	6,750,254	6,505,040
経済事業未払金	5,567,445	5,850,327	5,621,085	5,325,765	5,133,190
経済受託債務	1,082,300	1,013,257	1,009,534	950,455	900,957
その他	480,188	464,359	391,871	474,018	470,877
設備借入金	431,371	976,707	841,176	857,345	710,371
雑負債	7,534,834	7,336,607	6,828,904	7,092,507	7,366,521
賞与引当金	808,252	686,647	667,382	637,691	688,284
退職給付引当金	12,259,632	11,346,786	9,155,154	10,675,467	9,931,534
その他の引当金	678,313	632,515	587,192	780,579	344,148
繰延税金負債	329,243	208,460	150,014	76,283	137,187
再評価にかかる繰延税金負債	7,760,387	7,548,088	6,469,792	7,306,340	7,186,929
負債の部計	2,731,227,733	2,817,116,421	2,607,886,939	2,868,925,573	2,906,901,318
出資金	35,106,306	35,482,419	31,255,120	36,802,546	37,087,030
資本準備金	11,882,557	11,882,556	11,882,444	11,882,556	11,882,556
再評価積立金	0	0	0	0	0
利益剰余金	92,631,347	97,296,453	95,838,345	104,959,167	109,084,608
うち当期剰余金	5,237,863	4,325,438	3,405,620	3,981,683	4,346,367
処分未済持分	▲ 153,382	▲ 147,607	▲ 160,786	▲ 209,675	▲ 225,981
その他有価証券評価差額金	4,283,906	3,834,659	2,175,927	2,930,201	2,203,080
繰延ヘッジ損益	0	0	0	0	0
土地再評価差額金	18,617,496	18,098,334	15,430,771	17,263,870	16,963,367
純資産の部計	162,368,246	166,446,832	156,421,838	173,628,682	176,994,673
負債及び純資産合計	2,893,595,989	2,983,563,260	2,764,308,783	3,042,554,264	3,083,895,998

※端数の関係から計にずれがある部分があります。

3 損益状況

(単位：千円)

科目		事業年度				
		28	29	30	元	2
信用事業	収益	25,978,925	24,919,686	24,491,568	22,789,253	21,465,299
	費用	4,286,391	4,216,401	4,042,312	2,434,520	3,603,793
	総利益	21,692,526	20,703,278	20,449,247	20,354,722	17,861,499
共済事業	収益	12,686,553	12,905,131	12,649,915	12,206,965	12,224,018
	費用	868,169	911,992	724,778	632,650	620,185
	総利益	11,818,380	11,993,129	11,925,127	11,574,308	11,603,825
購買事業	収益	50,360,629	50,388,346	50,080,082	49,038,862	48,701,961
	費用	44,706,339	45,054,169	44,757,573	43,668,239	43,029,960
	総利益	5,654,278	5,334,171	5,322,500	5,370,614	5,671,991
販売事業	収益	16,515,751	21,122,754	25,655,041	25,033,246	24,556,413
	費用	13,012,343	17,481,724	21,784,682	21,591,611	21,183,557
	総利益	3,503,399	3,641,019	3,870,350	3,441,626	3,372,850
保管事業	収益	270,412	281,050	232,603	192,009	126,543
	費用	105,063	88,618	91,661	91,072	67,952
	総利益	165,343	192,427	140,936	100,933	58,589
加工事業	収益	0	0	0	0	0
	費用	0	0	0	0	0
	総利益	0	0	0	0	0
利用事業	収益	1,882,977	1,905,947	2,448,825	2,079,365	2,243,166
	費用	1,529,644	1,506,684	1,962,819	1,726,899	1,824,120
	総利益	353,324	399,255	486,001	352,463	419,041
宅地等供給事業	収益	786,666	759,747	840,542	873,420	1,059,114
	費用	64,649	58,871	68,666	82,854	196,625
	総利益	722,010	700,872	771,874	790,563	862,486
その他事業	収益	8,034,416	8,548,913	6,512,554	6,560,645	5,536,780
	費用	6,830,919	7,297,005	5,453,589	5,599,567	4,397,273
	総利益	1,203,494	1,251,902	1,058,956	961,071	1,139,492

(単位:千円)

科目		事業年度				
		28	29	30	元	2
指導事業	収入	235,876	258,966	266,941	240,019	230,042
	支出	908,953	935,114	923,198	872,056	753,022
	収支差額	▲ 673,070	▲ 676,136	▲ 656,249	▲ 632,025	▲ 522,973
事業総利益		44,439,733	43,539,957	43,368,784	42,314,313	40,466,846
事業管理費	人件費	29,216,336	28,798,617	28,604,782	27,958,303	27,219,689
	役員報酬	1,101,626	1,116,097	1,115,645	1,122,331	1,075,782
	給料手当	21,570,726	21,424,079	21,347,931	21,003,368	20,402,748
	福利厚生費	4,947,283	4,845,437	4,896,320	4,810,413	4,704,875
	退職給付費用	1,242,190	1,176,824	1,005,922	811,278	636,713
	その他	354,511	236,180	238,943	210,900	399,555
	その他事業管理費	9,744,070	9,834,667	9,751,048	9,862,217	9,588,278
	計	38,960,406	38,633,284	38,355,866	37,820,560	36,807,967
事業利益		5,479,315	4,906,660	5,012,908	4,493,746	3,658,839
事業外損益	収益	1,508,518	1,700,874	1,535,676	2,711,523	2,565,313
	費用	197,021	205,895	180,572	206,026	375,039
	損益	1,311,497	1,494,979	1,355,104	2,505,497	2,190,274
経常利益		6,790,813	6,401,641	6,368,014	6,999,239	5,849,110
特別利益		1,134,892	1,129,258	189,721	539,274	1,632,895
特別損失		1,521,358	2,138,613	1,356,901	2,776,196	1,764,500
税引前当期利益		6,404,348	5,392,279	5,200,833	4,762,318	5,717,503
法人税・住民税及び事業税		1,484,328	1,371,556	1,220,206	1,253,459	1,262,154
法人税等調整額		▲ 317,851	▲ 304,729	89,954	▲ 472,833	108,970
当期剰余金		5,237,863	4,325,438	3,890,659	3,981,683	4,346,367
当期首繰越剰余金		8,768,545	10,138,567	9,973,633	10,683,680	9,612,854
任意積立金取崩額		498,418	851,095	673,965	536,442	1,946,624
当期末処分剰余金		14,504,839	15,315,116	14,538,274	15,201,821	15,905,862

※県内農協の勘定科目を集計した数値

4 信用事業

(単位:千円)

区分		事業年度				
		28	29	30	元	2
預金平均残高	系統	1,773,467,687	1,871,962,522	1,946,407,858	1,944,080,079	1,968,770,864
	系統外	1,700,904	1,405,792	1,542,802	1,552,227	1,574,026
	合計	1,775,168,591	1,873,368,314	1,947,950,660	1,945,632,306	1,970,344,890
貸出金平均残高	短期	33,755,362	29,164,426	27,718,926	22,646,216	18,881,207
	長期	666,582,173	660,156,973	666,187,660	682,166,217	716,452,236
	合計	700,337,535	689,321,399	693,906,586	704,812,433	735,333,443
貯金平均残高	要求払	911,036,445	961,282,072	1,029,898,597	1,086,340,722	1,202,517,579
	定期性	1,677,968,124	1,716,734,316	1,721,096,693	1,670,967,784	1,613,951,534
	合計	2,589,004,569	2,678,016,388	2,750,995,290	2,757,308,506	2,816,469,113
貯貸率(%)		27.1	25.7	25.2	25.6	26.1
借入金平均残高	系統	1,479,519	1,348,492	1,329,375	1,318,561	1,018,025
	系統外	1,351,446	1,380,478	1,299,378	1,248,005	1,529,172
	合計	2,830,965	2,728,970	2,628,753	2,566,566	2,547,197

※平均残高は、事業年度内の各月末残高の平均を記載。

(単位:千円)

区分		事業年度					
		28	29	30	元	2	
貸出金事業年度末残高	組合員	553,430,014	564,669,365	552,233,999	605,217,698	646,640,669	
	員外	地方公共団体	82,213,502	75,468,528	68,063,776	68,620,688	67,542,808
		地方公社等	8,640	6,480	4,320	2,160	0
		金融機関	38,991,000	37,991,000	32,607,000	2,969,500	29,695,000
		その他	14,328,262	11,667,702	12,195,036	12,927,369	11,663,939
合計		688,971,418	689,803,075	665,104,131	716,460,766	755,542,433	

5 共済事業

(単位:万円、件)

区分		事業年度		28	29	30	元	2
		件数	保障額					
共済期末保有契約高 (長期)	終身	件数	163,135	164,182	165,216	165,728	166,793	
		保障額	217,563,551	203,295,627	200,831,734	192,031,013	183,903,117	
	養老生命	件数	109,874	104,114	92,445	83,948	77,662	
		保障額	94,996,761	84,226,374	75,026,401	66,383,390	59,269,372	
	こども	件数	30,647	32,099	32,658	32,945	32,778	
		保障額	20,771,617	20,658,544	20,319,727	19,181,347	18,037,717	
	建物更生	件数	281,432	276,706	297,211	269,812	272,837	
		保障額	431,767,772	423,881,320	441,042,698	448,230,810	462,450,362	
	その他	件数	116,781	120,264	122,253	123,731	165,991	
		保障額	15,200,842	13,665,859	13,323,237	12,748,845	12,397,431	
	年金	件数	72,560	73,235	92,922	79,614	82,583	
	介護	件数	12,292	13,090	14,045	14,640	15,207	
	計	件数	756,074	751,591	784,092	737,473	781,116	
保障額		762,089,531	727,939,051	733,357,835	722,838,298	721,738,759		
共済期末保有契約高 (短期)	火災	件数	24,694	23,921	41,375	21,981	19,509	
		保障額	32,146,796	30,662,696	30,447,266	28,771,539	25,321,812	
	自動車	件数	139,407	140,901	141,151	141,601	143,240	
	傷害	件数	151,620	276,258	172,638	169,140	173,523	
		保障額	62,371,489	65,510,704	67,509,664	65,657,114	50,266,144	
	その他	件数	5,415	5,419	5,495	5,503	5,113	
		保障額	24,800	22,320	22,600	22,200	19,880	
	計	件数	321,136	446,499	360,659	338,225	341,385	
保障額		94,543,085	96,195,720	97,979,530	94,450,853	75,607,836		
自賠償(台数)		39,760	38,565	37,395	37,700	38,316		

※長期計の保障額の中の年金については、年金金額は含まず、付加された定期特約分を含む。

また、介護については、一時払い方式の場合の死亡保障分を含む。

6 購買事業（当期供給・取扱高）

（単位：千円）

事業年度 区分		28	29	30	元	2	構成比	対前年 増減
生産 資 材	飼料	2,630,986	2,503,918	2,565,622	2,304,710	2,437,071	5.1	5.7%
	肥料	6,751,604	6,310,644	6,237,404	6,138,728	6,031,160	12.6	▲1.8%
	農薬	5,635,480	5,513,110	5,505,433	5,440,882	5,499,081	11.5	1.1%
	農業機械	4,069,153	3,910,597	3,758,894	4,224,076	3,919,054	8.2	▲7.2%
	燃料	8,020,112	8,995,506	9,705,810	8,787,972	7,330,026	15.3	▲16.6%
	自動車 (二輪車を除く)	416,487	431,094	366,788	350,266	281,374	0.6	▲19.7%
	その他	11,478,899	11,664,517	11,462,273	11,636,226	14,286,260	30.0	22.8%
	小計	39,002,721	39,329,386	39,602,224	38,882,903	39,784,065	83.3	2.3%
生活 物 資	食料品	3,090,074	2,980,530	2,974,085	2,972,741	2,264,505	4.7	▲23.8%
	衣料品	87,755	89,705	68,612	51,569	74,059	0.2	43.6%
	耐久消費財	313,273	425,971	362,640	383,560	335,335	0.7	▲12.6%
	日用保健雑貨用品	556,051	482,942	449,924	513,908	336,801	0.7	▲34.5%
	家庭燃料	2,051,062	2,190,986	2,253,277	1,791,447	1,505,964	3.2	▲15.9%
	その他	4,338,509	3,969,293	3,498,792	3,555,776	3,483,914	7.2	▲2.0%
	小計	10,436,724	10,139,427	9,607,330	9,269,032	8,000,608	16.7	▲13.7%
合計	49,439,445	49,468,813	49,209,554	48,151,948	47,784,685	100.0	▲0.8%	

端数調整の関係から積上と合計とは一致しません

7 販売事業（当期販売・取扱高）

（単位：千円）

事業年度 区分	28	29	30	元	2	構成比	対前年 増減
米	18,865,621	20,221,394	21,306,925	22,570,855	18,403,364	20.1%	▲18.5%
麦	25,821	36,241	36,455	40,648	67,547	0.1%	66.2%
雑穀・豆類	519,818	669,118	441,117	292,962	214,046	0.2%	▲26.9%
野菜	60,324,043	59,681,385	58,541,408	71,094,236	50,840,777	55.6%	▲28.5%
果実	6,473,632	6,754,593	6,805,446	8,666,621	6,255,310	6.8%	▲27.8%
花き・花木	3,270,103	3,086,275	2,967,237	2,753,750	2,106,696	2.3%	▲23.5%
生乳	3,890,326	3,686,261	3,409,377	4,778,440	3,142,197	3.4%	▲34.2%
肉用牛	829,345	860,402	919,440	1,556,784	817,325	0.9%	▲47.5%
肉豚	2,444,499	2,622,491	2,063,026	2,368,585	2,036,201	2.2%	▲14.0%
肉鶏	0	0	0	0	0	0.0%	-
鶏卵	423,515	404,966	373,259	510,118	325,486	0.4%	▲36.2%
その他畜産物	1,067,492	1,160,403	1,129,256	2,681,588	1,404,667	1.5%	▲47.6%
その他	6,820,436	6,684,564	6,802,591	6,381,807	5,942,301	6.5%	▲6.9%
合計	104,954,651	105,868,093	104,795,537	123,696,394	91,555,917	100.0%	▲26.0%

Ⅲ 資料

総合農協一覧

令和4年2月1日現在

《17組合》

農協名	郵便番号	住所	電話番号	FAX番号
千葉みらい	260-0026	千葉市中央区千葉港5-25	043-203-0141	043-203-0155
八千代市	276-0046	八千代市大和田新田640-1	047-450-3711	047-450-3723
市原市	290-0073	市原市国分寺台中央1-7-3	0436-23-8555	0436-23-8666
市川市	272-0811	市川市北方町4-1352-2	047-339-1111	047-339-1125
とうかつ中央	271-0064	松戸市上本郷2243-1	047-361-2201	047-366-7101
ちば東葛	277-0861	柏市高田362	04-7140-2215	04-7140-2216
成田市	286-0013	成田市美郷台3-16-6	0476-22-6711	0476-22-6718
富里市	286-0221	富里市七栄652-225	0476-93-2111	0476-92-5819
西印旛	270-1334	印西市西の原4-3	0476-48-2201	0476-48-2301
かとり	289-0402	香取市小見1098-1	0478-70-7711	0478-78-3111
ちばみどり	289-2516	旭市口1549-1	0479-62-1300	0479-63-7204
山武郡市	289-1334	山武市和田375-2	0475-82-3221	0475-82-6787
長生	297-8577	茂原市高師1153	0475-24-5111	0475-22-5715
いすみ	298-0112	いすみ市国府台1515-1	0470-86-3711	0470-86-3204
安房	294-0005	館山市安東72	0470-24-9111	0470-24-9302
木更津市	292-0054	木更津市長須賀382	0438-23-0501	0438-25-8715
君津市	292-1147	君津市塚原185	0439-70-1331	0439-32-5671

中央会・連合会等一覧

令和4年2月1日現在

中央会

団体名	郵便番号	所在地	電話番号	FAX番号
千葉県農業 協同組合中央会	260-0031	千葉市中央区新千葉3-2-6	043-245-7300	043-247-8300

県連合会

団体名	郵便番号	所在地	電話番号	FAX番号
千葉県厚生農業 協同組合連合会	260-0031	千葉市中央区新千葉3-2-6	043-245-7442	043-244-3221
千葉県酪農農業 協同組合連合会	265-0041	千葉市若葉区富田町1033-1 (千葉県酪農農業協同組合 2階)	043-312-8512	043-228-8338

全国連合会県本部等

団体名	郵便番号	所在地	電話番号	FAX番号
全国農業協同組合 連合会千葉県本部	260-0031	千葉市中央区新千葉3-2-6	043-245-7370	043-247-9715
全国共済農業協同組 合連合会千葉県本部	260-0031	千葉市中央区新千葉3-2-6	043-245-7415	043-248-0812
農林中央金庫 千葉支店	260-0014	千葉市中央区本千葉町9-10	043-202-5419	043-224-8694

令和3年度版（令和2事業年度）

農業協同組合要覧

令和4年3月発行

千葉県農林水産部団体指導課

千葉県千葉市中央区市場町1-1

TEL 043-223-2808