

農業協同組合要覧

第72号
令和2年度版
(令和元事業年度)

千葉県農林水産部団体指導課

目 次

○ 凡 例	1
○ 農業協同組合分布図	2
○ 農業協同組合の合併の経過	3
I 農業協同組合の概況	
1 組 織	4
(1) 組合数	4
(2) 組合員	5
(3) 地帯別・規模別	6
(4) 役職員	7
2 財 務	8
(1) 財務構成	8
(2) 経営収支の状況	10
(3) 剰余金（損失金）の処分状況	10
3 事業概要	12
(1) 信用事業	12
(2) 共済事業	14
(3) 購買事業	15
(4) 販売事業	18
II 5年間の推移	20
III 資 料	
総合農協一覧	29
中央会・連合会等一覧	30

凡 例

- 1 この要覧は、令和元事業年度の県内農業協同組合の概要について、業務報告書等を基に作成したものである。
- 2 対象事業年度は、12月決算は平成31年1月1日から令和元年12月31日まで、3月決算は平成31年4月1日から令和2年3月31日までである。
- 3 「1組合平均」は、総合農協19組合の平均値である。
- 4 金額の単位は、特記しない限り全て千円単位とする。
- 5 地帯分類は、次のとおりである。

地帯区分	立地条件
都市地帯	地区内の全面積（山林、水面を除く。）に対する都市計画で定める市街化区域の面積の比率が80%以上の地帯
都市的農村地帯	地区内の全面積（山林、水面を除く。）に対する都市計画で定める市街化区域の面積の比率が50%以上の地帯で都市地帯に該当しないもの
中山間地帯	地区内の全面積（山林、水面を除く。）に対する特定農山村地域（特定農山村地域における農林業等の活性化のための基盤整備の促進に関する法律）の指定面積の比率が80%以上の地帯
農村地帯	都市地帯、都市的農村地帯、中山間地帯のいずれにも属さない地帯

農業協同組合（総合農協）分布図

（令和3年3月1日現在、17組合）



農業協同組合（総合農協）の合併の経過

地区名	H5. 4. 1	H10. 4. 1	H15. 4. 1	H20. 4. 1	H25. 4. 1	H30. 4. 1	R3. 3. 1		
	現在	現在	現在	現在	現在	現在	現在		
J A 数	6 0 J A	5 3 J A	3 0 J A	2 7 J A	2 1 J A	1 9 J A	1 7 J A		
千葉地区	八千代市	八千代市	八千代市	八千代市	八千代市	八千代市	八千代市		
	市原市	市原市	市原市	市原市	市原市	市原市	市原市		
	市原市姉崎	市原市姉崎	H13. 4. 1合併	市原市	市原市	市原市	市原市		
	千葉市	千葉市	千葉みらい	千葉みらい	千葉みらい	千葉みらい H26. 8. 1合併	千葉みらい		
	習志野市	習志野市	H13. 7. 1合併						
印旛地区	佐倉市	佐倉市	いんば H14. 10. 1合併	いんば	いんば	成田市	成田市		
	八街市	八街市							
	四街道市	四街道市							
	成田市	成田市	成田市	成田市	成田市			成田市	
	千葉酒々井町	千葉酒々井町	H14. 1. 1合併	成田市	成田市			成田市	成田市
	西印旛	西印旛	西印旛	西印旛	西印旛			西印旛	西印旛
	富里町	富里町	富里市	富里市	富里市			富里市	富里市
東葛飾地区	田中	田中	東葛ふたば H14. 10. 1合併	東葛ふたば	東葛ふたば	市川市 H22. 1. 1合併	市川市		
	市川市	市川市							
	船橋市	船橋市							
	土	土							
	富勢	富勢	東葛ふたば	東葛ふたば	ちば東葛 H29. 4. 1合併			ちば東葛	
	我孫子市	我孫子市							
	風早	風早	柏市	柏市	ちば東葛 H22. 1. 1合併			ちば東葛	
	手賀	手賀							
	柏市	柏市							
	西船橋	西船橋	西船橋	西船橋	西船橋			西船橋	西船橋
	ちば県北	ちば県北	ちば県北	ちば県北	ちば県北			ちば県北	ちば県北
	野田市	野田市	松戸市	松戸市	とうかつ中央 H20. 7. 1合併			とうかつ中央	とうかつ中央
	松戸市	松戸市							
	鎌ヶ谷市	鎌ヶ谷市	H13. 4. 1合併	松戸市					
	千葉小金	千葉小金	千葉小金	千葉小金	千葉小金			千葉小金	千葉小金
流山	流山	流山市	流山市	流山市	流山市	流山市			
新川	H9. 7. 1合併	流山市	流山市	流山市	流山市	流山市			
八木	八木	流山市	流山市	流山市	流山市	流山市			
香取地区	千葉山田町	千葉山田町	かとり H13. 4. 1合併	かとり	かとり	かとり R2. 1. 1合併	かとり		
	香取西部	香取西部							
	小見川町	小見川町	佐原市	佐原市	佐原市			佐原市	佐原市
	東庄町	東庄町	多古町	多古町	多古町			多古町	多古町
	栗源町	栗源町	多古町	多古町	多古町			多古町	多古町
	佐原市	佐原市	多古町	多古町	多古町			多古町	多古町
	多古町	多古町	多古町	多古町	多古町			多古町	多古町
干潟町	干潟町	多古町	多古町	多古町	多古町	多古町			
海匝地区	銚子	銚子	ちばみどり H13. 1. 1合併	ちばみどり	ちばみどり	ちばみどり	ちばみどり		
	海上町	海上町							
	飯岡町	飯岡町							
	旭市	旭市							
そうさ	そうさ	旭市	旭市	旭市	旭市	旭市			
山武地区	山武	山武郡市 H7. 3. 1合併	山武郡市	山武郡市	山武郡市	山武郡市	山武郡市		
	東金								
	大網白里町								
長生地区	長生	長生	長生 H13. 1. 1合併	長生	長生	長生	長生		
	茂原市	茂原市							
夷隅地区	夷隅中央	夷隅中央	いすみ H12. 10. 1合併	いすみ	いすみ	いすみ	いすみ		
	夷隅町	夷隅町							
安房地区	館山市	安房 H8. 4. 1合併	安房	安房	安房 H21. 3. 1合併	安房	安房		
	内房								
	南房								
	小湊								
	鴨川	鴨川						鴨川	鴨川
君津地区	君津市	君津市	君津市	君津市	君津市	君津市	君津市		
	H4. 7. 1合併	君津市	君津市	君津市	君津市	君津市	君津市		
	富津市	富津市	富津市	富津市	富津市	富津市	富津市		
	袖ヶ浦	袖ヶ浦	袖ヶ浦	袖ヶ浦	袖ヶ浦	袖ヶ浦	袖ヶ浦		
木更津市	木更津市	木更津市	木更津市	木更津市	木更津市	木更津市			

I 農業協同組合の概況

1 組織

(1) 組合数

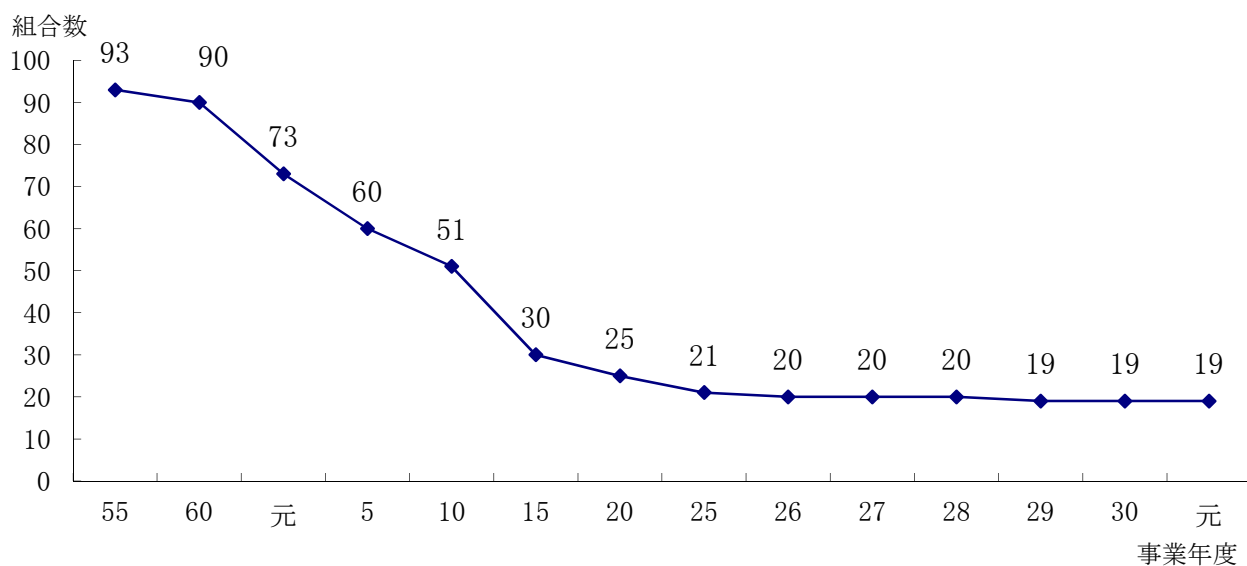
令和元事業年度末現在の農業協同組合数は、総合農協19組合、専門農協16組合である。

第1表 業種別・農業事務所別農協数

令和元事業年度末現在

業種別 農業事務所別	総合農協	専門農協									(合計)
		一般	養蚕	畜産	酪農	養鶏	園芸特産	農村工業	その他	(小計)	
千葉	3	1	—	1	3	—	—	—	—	5	8
東葛飾	3	—	—	—	—	—	—	—	—	0	3
印旛	3	1	—	1	—	—	—	—	1	3	6
香取	3	—	—	—	1	—	—	—	—	1	4
海匠	1	—	—	—	—	—	—	—	—	0	1
山武	1	—	—	—	1	—	1	—	—	2	3
長生	1	—	—	—	1	—	—	—	—	1	2
夷隅	1	—	—	—	—	—	—	—	—	0	1
安房	1	3	—	—	—	—	—	—	—	3	4
君津	2	—	—	—	1	—	—	—	—	1	3
	19	5	0	2	7	0	1	0	1	16	35

第1図 総合農協数の推移



(2) 組合員

令和元事業年度末における総合農協（19組合）の総組合員数（団体組合員を除く）は268,199人で、前事業年度比、△227人、0.1%減となった。

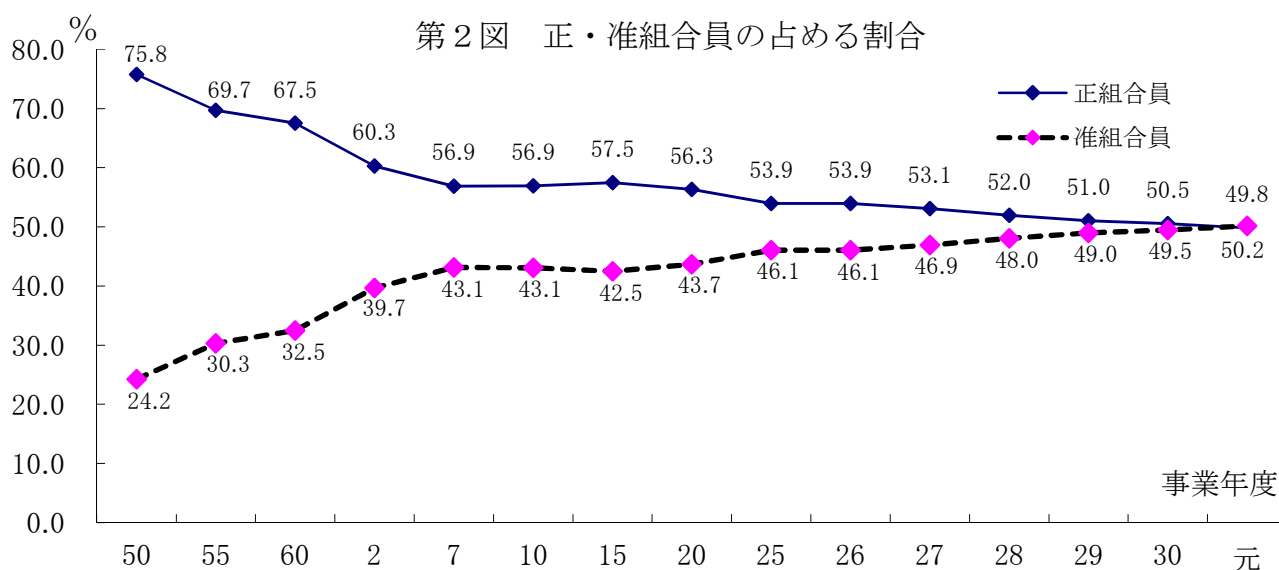
うち正組合員数は、133,642人（前事業年度比、△2,013人、1.4%減）であり、減少傾向が続いている。

うち准組合員数は、134,557人（前事業年度比、+1,786人、1.3%増）であり、増加傾向が続いている。

第2表 組合員の加入状況

(単位:人)

事業年度	区分	組合数	調査組合数	正組合員 戸数	組合員数(個人)		
					正組合員	准組合員	計
50		104	104	158,322	164,178	52,512	216,690
55		93	93	154,276	162,045	70,404	232,449
60		90	90	151,122	159,475	76,716	236,191
2		68	68	149,355	163,461	107,552	271,013
7		58	58	146,644	164,672	124,804	289,476
10		51	51	145,036	161,587	122,192	283,779
15		30	30	143,002	158,747	117,318	276,065
20		25	25	138,247	151,567	117,447	269,014
26		20	20	130,325	142,479	121,662	264,141
27		20	20	128,860	140,954	124,560	265,514
28		20	20	127,703	139,411	128,926	268,337
29		19	19	126,307	137,897	132,349	270,246
30		19	19	124,264	135,655	132,771	268,426
元		19	19	122,452	133,642	134,557	268,199



(3) 地帯別・規模別

総合農協を地帯別で見ると、都市的農村地帯に8組合、農村地帯に11組合あり、規模別では、正組合員戸数が5,000戸以上の組合が10組合と最も多く、次いで3,000戸台の組合が4組合となっている。

なお、正組合員戸数の構成比を地帯別で見ると、都市的農村地帯は38.8%、農村地帯は61.2%となっている。

第3表 農業地帯別・規模別組合数及び正組合員戸数

(単位:戸)

規模		499戸	500戸	1,000戸	2,000戸	3,000戸	4,000戸	5,000戸	計
		以下	500戸 999戸	1,000戸 1,999戸	2,000戸 2,999戸	3,000戸 3,999戸	4,000戸 4,999戸	5,000戸 以上	
都市地帯	組合数								0
	正組合員戸数								0
	構成比(%)								-
都市的 農村地帯	組合数			1		3	1	3	8
	正組合員戸数			1,565		10,800	4,810	30,313	47,488
	構成比(%)			1.3%		8.8%	3.9%	24.8%	38.8%
中山間 地帯	組合数								0
	正組合員戸数								0
	構成比(%)								-
農村地帯	組合数			2		1	1	7	11
	正組合員戸数			3,163		3,580	4,989	63,232	74,964
	構成比(%)			2.6%		2.9%	4.1%	51.6%	61.2%
計	組合数			3		4	2	10	19
	正組合員戸数			4,728		14,380	9,799	93,545	122,452
	構成比(%)			3.9%		11.7%	8.0%	76.4%	100.0%

第4表 地域別組合員数

(単位:人、戸)

区分 \ 地域	千葉	東葛飾	印旛	香取	海匝	山武	長生	夷隅	安房	君津	県全体
正組合員戸数	21,204	16,214	9,358	13,357	9,962	9,916	9,745	6,737	11,416	14,543	122,452
正組合員数 A	22,732	17,526	10,303	14,186	11,808	12,324	9,831	6,805	11,900	16,227	133,642
准組合員数	23,381	44,233	9,959	4,835	9,050	9,421	5,908	5,611	6,951	15,208	134,557
総組合員数 B	46,113	61,759	20,262	19,021	20,858	21,745	15,739	12,416	18,851	31,435	268,199
正組合員比 A/B (%)	49.3%	28.4%	50.8%	74.6%	56.6%	56.7%	62.5%	54.8%	63.1%	51.6%	49.8%
正組合員戸数対前年度増減 (%)	▲1.1%	▲1.1%	▲1.5%	▲2.6%	▲1.6%	▲1.7%	▲1.4%	▲1.6%	▲1.5%	▲1.0%	▲1.5%
総組合員数対前年度増減 (%)	1.4%	1.2%	▲0.7%	▲2.3%	▲1.2%	▲1.4%	0.2%	▲1.2%	▲1.1%	▲0.5%	▲0.1%

※組合員数は、団体組合員を除く。

(4) 役職員

役員総数は564人で、前事業年度と比べ+8人となった。

役員総数の内訳は、

- ・経営管理委員22人
- ・常勤理事71人
- ・非常勤理事366人
- ・監事105人

職員数は4,077人で、前事業年度に比べ△112人となった。

営農指導員は181人で、前事業年度に比べ+6人となった。

第5表 営農指導員の地域別設置状況

(単位:人、戸)

区分 \ 地域	千葉	東葛飾	印旛	香取	海匝	山武	長生	夷隅	安房	君津	県全体
営農指導員数 (一組合平均)	28 (9.3)	34 (11.3)	18 (6.0)	12 (4.0)	29 (29.0)	26 (26.0)	8 (8.0)	3 (3.0)	6 (6.0)	17 (8.5)	181 (9.5)
営農指導員1人当たり正組合員戸数	757	477	520	1,113	344	381	1,218	2,246	1,903	855	677
組合数	3	3	3	3	1	1	1	1	1	2	19

2 財務

(1) 財務構成

令和元事業年度末の資産総額は3兆426億円で、前事業年度より10.1%増加した。また、負債総額は2兆8,689億円で10.0%増加し、純資産総額は1,736億円で11.0%増加した。

なお、1組合平均では、資産総額は1,601億円、負債総額は1,510億円、純資産総額は91億円となっている。

構成比をみると、総資産に占める預金の比率は65.1%で0.3ポイント減少し、貸出金は23.5%で0.6ポイント減少となっている。有価証券は3.6%で0.3ポイント増加した。

負債及び純資産の部、貯金の構成比は92.2%で前事業年度との増減はなかった。

第6表 財務構成

(単位：千円、%)

事業年度・区分 勘定科目	H30	構成比	R1	構成比	前年比	構成比 増減	1組合平均 (R1)
総資産	2,764,308,783	100.0	3,042,554,264	100.0	10.1	-	160,134,435
うち預金	1,807,597,048	65.4	1,979,727,268	65.1	9.5	▲ 0.3	104,196,172
うち貸出金	665,104,131	24.1	716,460,766	23.5	7.7	▲ 0.6	37,708,461
うち有価証券	92,013,815	3.3	109,507,227	3.6	19.0	0.3	5,763,538
総負債	2,607,886,939	94.3	2,868,925,573	94.3	10.0	0.0	150,996,083
うち貯金	2,549,745,550	92.2	2,804,839,607	92.2	10.0	0.0	147,623,137
純資産	156,421,838	5.7	173,628,682	5.7	11.0	0.0	9,138,352

※県内19農協の集計、端数処理の関係から合計にずれがあります。

第7表 比較貸借対照表（1組合平均）

（単位：千円、％）

資 産 の 部						負 債 及 び 純 資 産 の 部								
勘定科目	事業年度・区分			30		勘定科目	事業年度・区分			30				
	1組合平均	構成比	対前年度比	1組合平均	構成比		1組合平均	構成比	対前年度比	1組合平均	構成比			
信用事業資産計 A	148,743,564	92.9	109.5	135,896,593	93.4	信用事業負債計 J	148,571,414	92.8	110.1	134,940,894	92.7			
現金	762,970	0.5	112.2	680,079	0.5	貯金	要求払	60,155,279	37.6	118.2	50,875,451	35.0		
預金	系統	104,136,837	65.0	109.5	95,086,605		65.4	定期性	87,467,858	54.6	105.0	83,321,683	57.3	
	系統外	59,335	0.0	118.1	50,240		0.0	（うち定期積金）	2,507,042	1.6	94.0	2,667,554	1.8	
小計	104,196,172	65.1	109.5	95,136,845	65.4		小計	147,623,137	92.2	110.0	134,197,134	92.2		
有価証券	5,763,538	3.6	119.0	4,842,832	3.3	譲渡性貯金	0	0.0	0.0	5,263	0.0			
貸出金	手形貸付	116,145	0.1	84.4	137,593	0.1	借入金	133,174	0.1	104.6	127,369	0.1		
	証書貸付	36,489,959	22.8	108.8	33,535,497	23.1	その他の信用事業負債	814,918	0.5	133.3	611,127	0.4		
	当座貸越	202,566	0.1	99.8	203,022	0.1	債務保証	183	0.0	0.0	0	0.0		
	その他貸出金	899,789	0.6	79.7	1,129,368	0.8	共済事業負債計 K	602,410	0.4	93.1	646,725	0.4		
	小計	37,708,461	23.5	107.7	35,005,480	24.1	共済借入金	0	0.0	0.0	21,142	0.0		
その他の信用事業資産	450,874	0.3	95.5	472,357	0.3	共済資金	413,465	0.3	91.8	450,641	0.3			
債務保証見返	183	0.0	0.0	0	0.0	共済未払利息	1,288	0.0	291.4	442	0.0			
貸倒引当金	▲ 164,951	▲ 0.1	68.6	▲ 240,527	▲ 0.2	共済未払費用	1,807	0.0	66.3	2,727	0.0			
共済事業資産	共済事業資産計 B	12,431	0.0	39.4	31,577	0.0	未経過共済付加収入	184,060	0.1	108.4	169,863	0.1		
	共済貸付金	295	0.0	1.3	21,853	0.0	その他の共済事業負債	1,788	0.0	93.7	1,909	0.0		
	共済未収利息	329	0.0	72.8	452	0.0	経済事業負債計 L	355,277	0.2	96.1	369,606	0.3		
	その他の共済事業資産	11,807	0.0	127.3	9,273	0.0	経済事業未払金	280,303	0.2	94.7	295,847	0.2		
経済事業資産	経済事業資産計 C	1,132,896	0.7	113.8	995,558	0.7	経済受託債務	50,024	0.0	94.1	53,133	0.0		
	受取手形	0	0.0	0.0	0	0.0	その他の経済事業負債	24,948	0.0	121.0	20,625	0.0		
	経済事業未収金	462,060	0.3	115.7	399,282	0.3	設備借入金 M	45,123	0.0	101.9	44,272	0.0		
	経済受託債権	116,348	0.1	223.8	51,979	0.0	雑負債 N	373,290	0.2	103.9	359,416	0.2		
	棚卸資産	551,653	0.3	101.6	542,759	0.4	諸引当金	諸引当金計 O	660,008	0.4	120.5	547,881	0.4	
	その他の経済事業資産	13,464	0.0	113.0	11,916	0.0		賞与引当金	33,563	0.0	95.6	35,125	0.0	
貸倒引当金	▲ 10,630	0.0	102.4	▲ 10,379	0.0	退職給付引当金		561,867	0.4	116.6	481,850	0.3		
雑資産 D	313,399	0.2	175.4	178,648	0.1	その他の引当金	64,578	0.0	209.0	30,905	0.0			
事業資産計 E	E=A+B+C+D	150,202,290	93.8	109.6	137,102,376	94.2	繰延税金負債 P	4,015	0.0	50.9	7,895	0.0		
		再評価にかか 繰延税金負債 Q	384,544	0.2	112.9	340,515	0.2	負債の部合計 R	150,996,083	94.3	110.0	137,257,204	94.3	
有形固定資産	固定資産計 F	3,629,230	2.3	111.9	3,242,893	2.2	R=J+K+L+M+N+O+P+Q	組合員資本	出資金 S	1,936,976	1.2	117.7	1,645,006	1.1
		土地	2,319,538	1.4	111.9	2,073,429	1.4		資本準備金 T	625,398	0.4	100.0	625,392	0.4
		減価償却資産	4,916,890	3.1	112.3	4,380,038	3.0		利益剰余金計 U	5,524,167	3.4	109.5	5,044,123	3.5
		減価償却累計額	▲ 3,666,124	▲ 2.3	113.3	▲ 3,237,091	▲ 2.2		（うち利益準備金）	2,128,504	1.3	112.8	1,887,659	1.3
		建設仮勘定	33,714	0.0	1,169.0	2,884	0.0		（うち当期末処分剰余金）	3,395,663	2.1	481.0	706,020	0.5
		小計	3,604,018	2.3	112.0	3,219,260	2.2		処分未済持分 V	▲ 11,036	0.0	130.4	▲ 8,462	0.0
無形固定資産	25,210	0.0	106.7	23,631	0.0	その他有価証券評価差額金 W	154,221	0.1	134.7	114,522	0.1			
外部出資	外部出資計 G	6,197,692	3.9	122.8	5,045,367	3.5	評価差額等	土地再評価差額金 X	908,625	0.6	111.9	812,146	0.6	
		（うち系統）	5,986,178	3.7	123.3	4,853,009		3.3	純資産の部合計 Y	9,138,352	5.7	111.0	8,232,727	5.7
		（うち系統外）	188,706	0.1	111.3	169,549		0.1	Y=S+T+U+V+W+X	負債及び純資産の部合計 Z	160,134,435	100.0	110.1	145,489,931
繰延税金資産 H	105,221	0.1	106.0	99,295	0.1	Z=R+Y								
資産の部合計 I	I=E+F+G+H	160,134,435	100.0	110.1	145,489,931	100.0								

※科目ごとに平均値を表示しているため、計にずれがある部分があります。

第8表 預金・貸出金構成比の年度別推移

(単位：%)

事業年度 区分	27	28	29	30	元
預金	62.1	64.2	65.6	65.4	65.0
貸出金	25.3	23.8	23.1	24.1	23.5

(2) 経営収支の状況

令和元事業年度の事業総利益は全体で423億14百万円で、前事業年度と比べ2.4%減少し、1組合平均では22億27百万円であった。

また、事業総利益の事業別構成比は第10表のとおりであり、利益を構成比で見ると信用事業が48.1%、共済事業が27.4%、購買事業が12.7%、販売事業が8.1%の順となっている。

一方、費用面では、事業管理費は全体で378億21百万円で、前事業年度と比べ1.4%減少した。

(3) 剰余金（損失金）の状況

令和元事業年度において、県全体では39億82百万円の当期剰余金が発生した。

これに、当期首繰越剰余金及び任意積立金取崩額を加除した当期末処分剰余金は、152億2百万円であった。

なお、剰余金の処分状況は第9表のとおりである。

第9表 剰余金の処分状況

(単位：千円)

事業年度 区分	総額		1組合平均	
	元	30	元	30
利益準備金	1,053,000	1,308,000	55,421	68,842
任意積立金	4,014,075	2,066,551	211,267	108,766
出資配当金	416,206	410,221	21,906	21,591
事業分量配当金	105,675	69,884	5,562	3,678
次期繰越剰余金	9,612,854	10,683,605	505,940	562,295
合計	15,201,821	14,538,274	800,096	765,172
任意積立金取崩額(目的外)	0	0	0	0
当期末処分剰余金	15,201,821	14,538,274	800,096	765,172

※区分ごとに県内農協の数字を集計しており、端数調整の関係から区分の積み上げと合計とは一致しません。

第10表 比較損益計算書 (1組合平均)

(単位:千円)

事業年度・区分 勘定科目		元			30	
		1組合平均	対前年度比(%)	事業総利益 の事業別 構成比(%)	1組合平均	事業総利益 の事業別 構成比(%)
事業 総 利 益	信用事業					
	共済事業	609,174	97.1	27.4	627,638	27.5
	購買事業	282,664	100.9	12.7	280,132	12.3
	販売事業	181,138	88.9	8.1	203,703	8.9
	保管事業※	5,312	71.6	0.2	7,418	0.3
	利用事業	18,551	72.5	0.8	25,579	1.1
	宅地等供給事業	41,609	102.4	1.9	40,625	1.8
	その他事業	50,583	90.8	2.3	55,735	2.4
	指導事業	▲ 33,264	96.3	▲ 1.5	▲ 34,539	▲ 1.5
	事業総利益計	2,227,069	97.6	100.0	2,282,567	100.0
事業 管 理 費	役員報酬	59,070	100.6		58,718	
	給料手当	1,105,440	98.4		1,123,575	
	賞与引当金戻入	▲ 32,004	98.3		▲ 32,548	
	賞与引当金繰入	37,818	94.9		39,859	
	福利厚生費	253,180	98.2		257,701	
	退職給付費用	42,699	80.7		52,943	
	役員退職慰労金	1,328	31.0		4,282	
	役員退職慰労引当金戻入	▲ 1,260	32.9		▲ 3,827	
	役員退職慰労引当金繰入	5,217	108.4		4,811	
	業務費	145,894	107.4		135,842	
	諸税負担金	79,133	91.2		86,744	
	施設費	278,226	99.8		278,814	
	その他事業管理費	15,811	133.9		11,812	
	事業管理費計	1,990,556	98.6		2,018,726	
事業利益	236,513	89.6		263,837		
事業外収益	142,712	176.6		80,825		
事業外費用	10,843	114.1		9,504		
経常利益	368,381	109.9		335,159		
特別利益	28,383	284.3		9,985		
特別損失	146,116	204.6		71,416		
法人税、住民税及び事業税	65,972	102.7		64,221		
法人税等調整額	▲ 24,886	▲ 525.7		4,734		
当期剰余金	209,562	102.3		204,772		
事業管理費/事業総利益 (%)	89.4			88.4		
人件費/事業総利益 (%)	66.1			66.0		

※科目ごとに平均値を表示しているため、計にずれがある部分があります。

※農業倉庫法の廃止に伴い、平成28事業年度から表示科目を農業倉庫事業から保管事業に変更しています。

3 事業概要

(1) 信用事業

ア 貯金

令和元事業年度末の貯金残高は、2兆8,048億円（要求払1兆1,430億円・定期性1兆6,619億円）であり、前事業年度に比べ2,551億円、10.0%増加した。

第11表 貯金残高の年度別推移

(単位:百万円)

区分 \ 事業年度	27年度末	28年度末	29年度末	30年度末	元年度末
要求払	907,857	943,177	1,007,068	966,634	1,142,950
(対前年度増減率)	(2.8%)	(3.9%)	(6.8%)	(▲4.0%)	(18.2%)
構成比	35.2%	35.4%	36.6%	37.9%	40.7%
定期性	1,672,516	1,724,190	1,744,968	1,583,112	1,661,889
(対前年度増減率)	(4.2%)	(3.1%)	(1.2%)	(▲9.3%)	(5.0%)
構成比	64.8%	64.6%	63.4%	62.1%	59.3%
貯金合計	2,580,373	2,667,367	2,752,036	2,549,746	2,804,839
(対前年度増減率)	(3.7%)	(3.4%)	(3.2%)	(▲7.4%)	(10.0%)
構成比	100.0%	100.0%	100.0%	100.0%	100.0%

イ 貸出金

令和元事業年度末の貸出金残高は、7,165億円で、前事業年度に比べ514億円、7.7%増加した。

第12表 貸出金残高の年度別推移

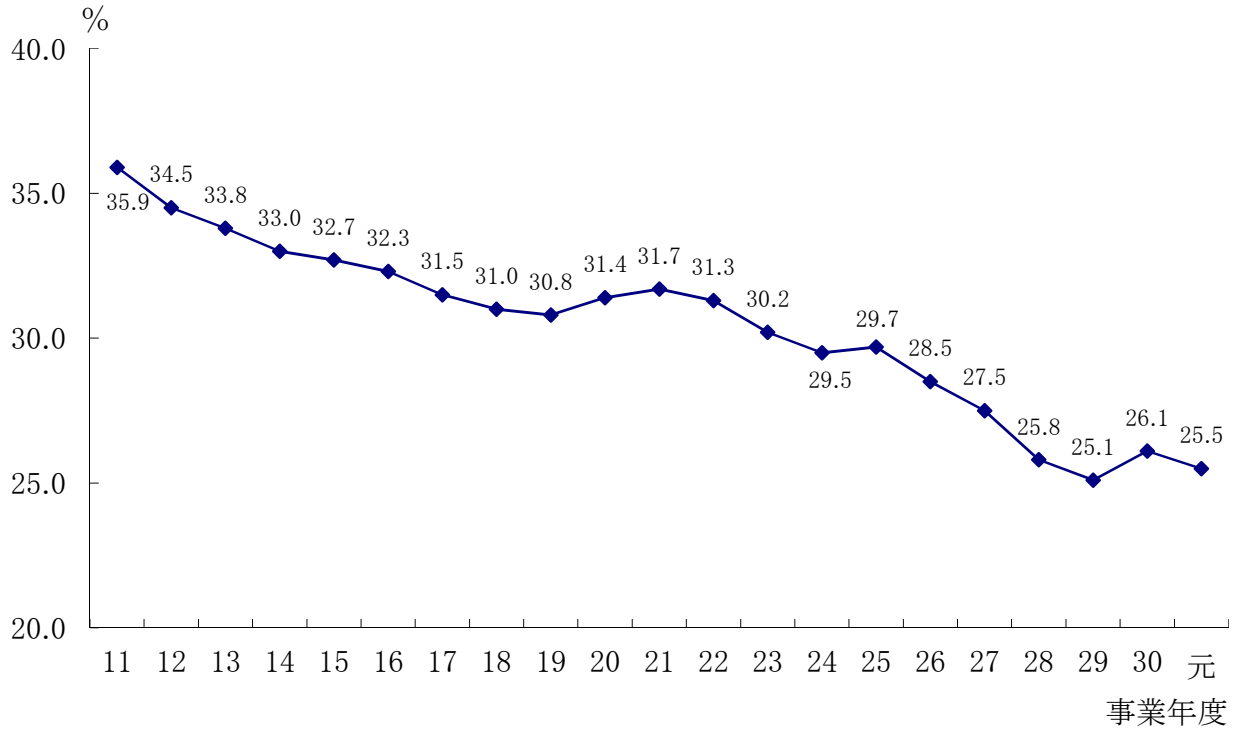
(単位:百万円)

区分 \ 事業年度	27年度末	28年度末	29年度末	30年度末	元年度末
貸出金残高	710,669	688,971	689,803	665,104	716,461
対前年度増減	417	▲21,698	832	▲24,699	51,357
(対前年度増減率)	(0.1%)	(▲3.1%)	(0.1%)	(▲3.6%)	(7.7%)
貯貸率	27.5%	25.8%	25.1%	26.1%	25.5%

ウ 貯貸率

年度末残高による貯貸率をみると、令和元事業年度末は25.5%で、前事業年度に比べ0.6ポイント減少している。

第3図 貯貸率の年度末別推移



エ 預金

令和元事業年度末の預金残高は、1兆9,797億円（系統1兆9,786億円、系統外11億円）であり、前事業年度に比べ1,721億円、9.5%増加した。

第13表 預金の年度末別推移

(単位:百万円)

区分 \ 事業年度	27年度末	28年度末	29年度末	30年度末	元年度末
預金残高	1,743,011	1,857,874	1,955,827	1,807,597	1,979,727
対前年度増減	107,771	114,863	97,953	▲ 148,230	172,130
(対前年度増減率)	(6.6%)	(6.6%)	(5.3%)	(▲7.6%)	(9.5%)

オ 有価証券等

令和元事業年度末の有価証券等の残高は1,095億円で、前事業年度に比べ175億円、19.0%増加した。

第14表 有価証券等の年度別推移

(単位:百万円)

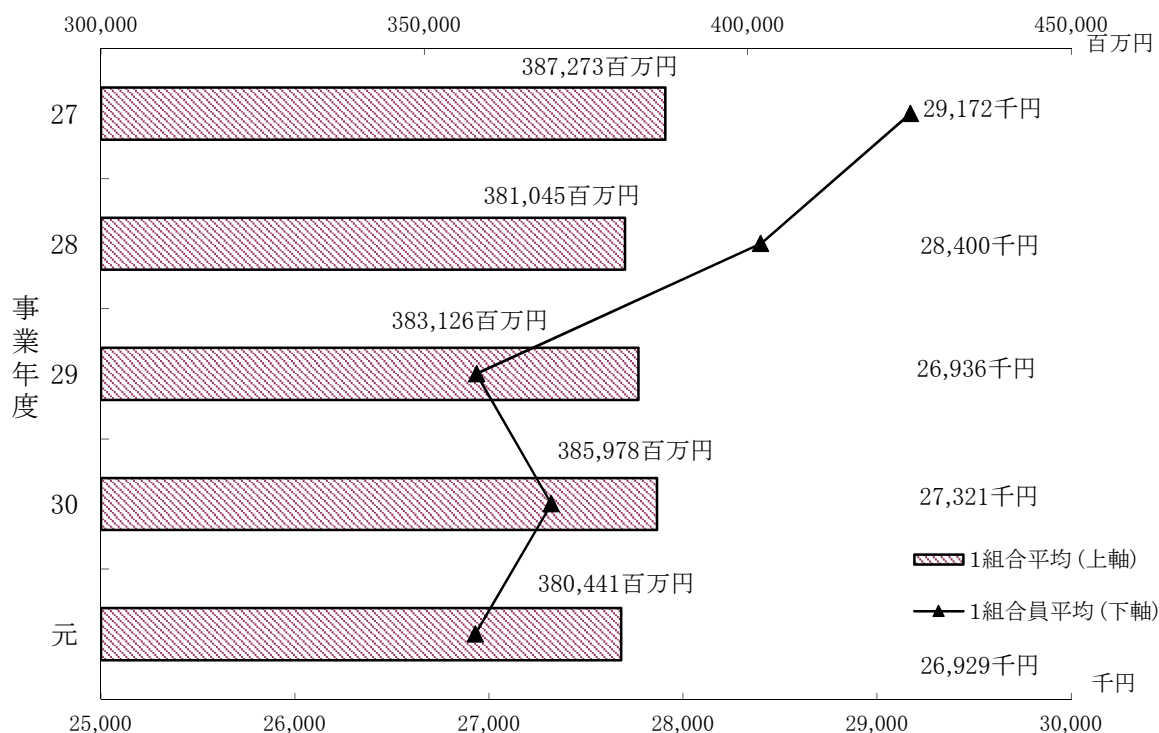
区分	年度末残高				
	27年度末	28年度末	29年度末	30年度末	元年度末
有価証券等総額	132,505	126,592	116,581	92,013	109,507
対前年度増減	▲ 6,129	▲ 5,913	▲ 10,011	▲ 24,568	17,494
(対前年度増減率)	(▲4.4%)	(▲4.5%)	(▲7.9%)	(▲21.1%)	(19.0%)

(2) 共済事業

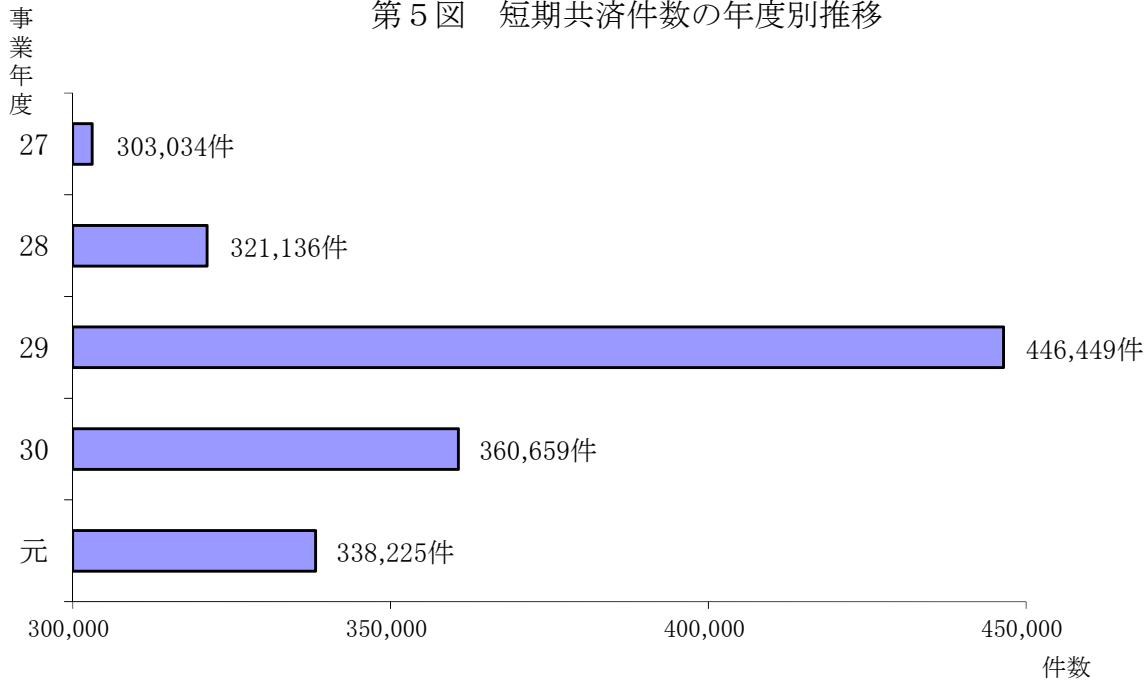
令和元事業年度末の長期共済の期末保有契約高は、7兆2,284億円(保障額)であり、前事業年度に比べ1.4%減少した。

なお、1組合平均では、3,804億円であり、前事業年度に比べ1.4%減少した。また、1組合員平均では、2千7百万円であり、前事業年度に比べ1.4%減少した。短期共済の件数は338,225件で、前事業年度に比べ6.2%減少した。

第4図 長期共済保有契約高の年度別推移



第5図 短期共済件数の年度別推移



(3) 購買事業

令和元事業年度の購買品供給高は482億円で、前事業年度に比べ1億1千万円、2.1%減少した。

生産資材、生活物資別にみると、生産資材の供給高は389億円で、購買品供給高全体の80.8%を占め、前事業年度に比べ7億2千万円、1.8%減少した。

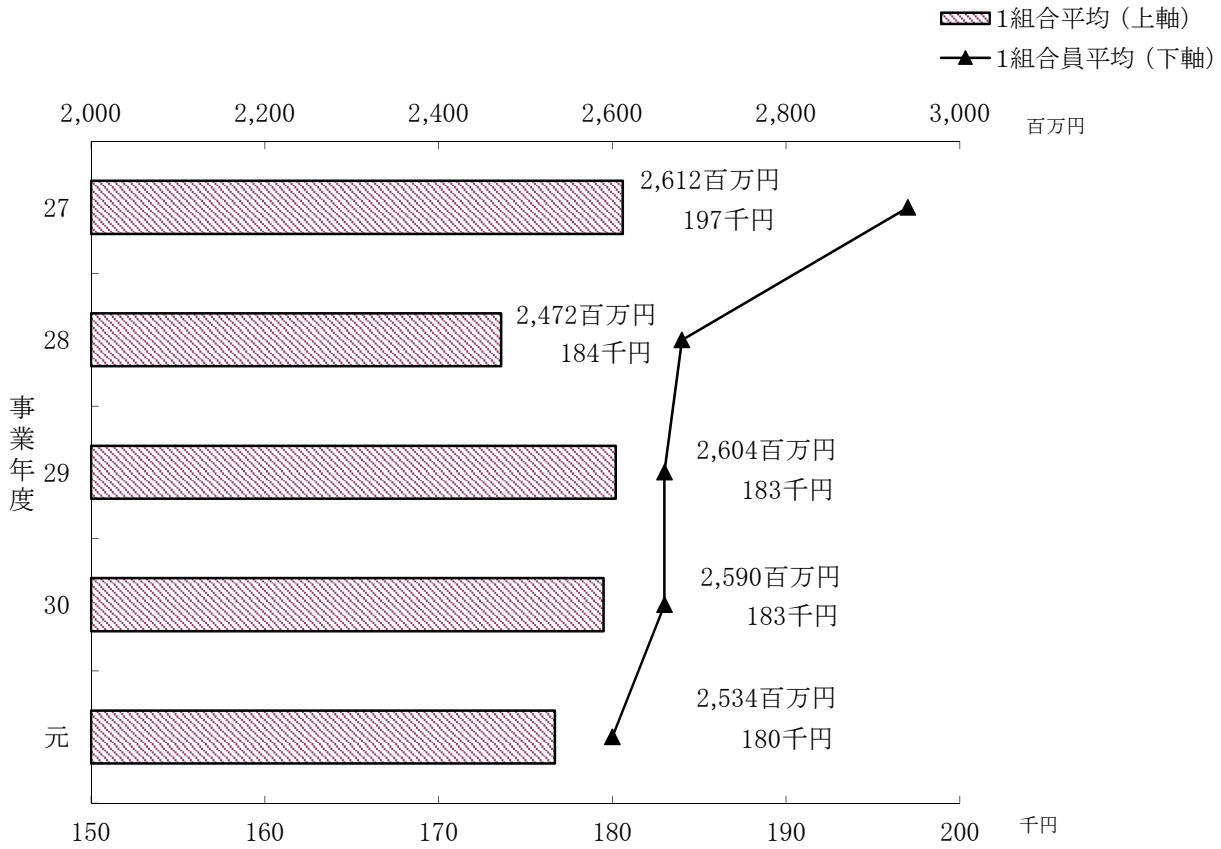
生活物資の供給高は93億円で、購買品供給高全体の19.2%を占め、前事業年度に比べ3億4千万円、3.5%減少した。

品目別に主なものをみると、生産資材では燃料が88億円（対前事業年度9.5%減）、構成比18.3%で第1位であり、以下、肥料61億円（同1.6%減）、農薬54億円（同1.2%減）、農業機械42億円（同12.4%増）となっている。

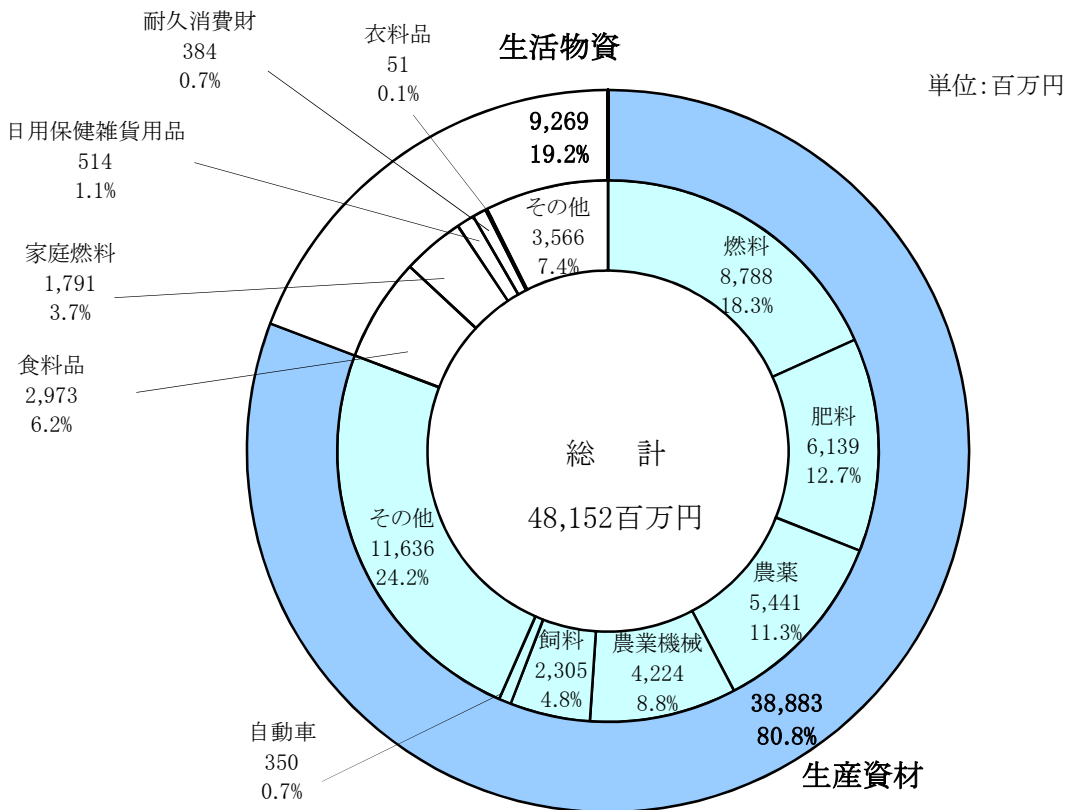
また、生活物資では、食料品が30億円（対前事業年度0.1%減）、構成比6.2%で第1位であり、以下、家庭燃料18億円（同20.5%減）となっている。

購買利益（手数料を含む）は58億円で、前事業年度に比べ0.9%増加した。

第6図 購買品供給高の年度別推移（1組合・1組合員平均）

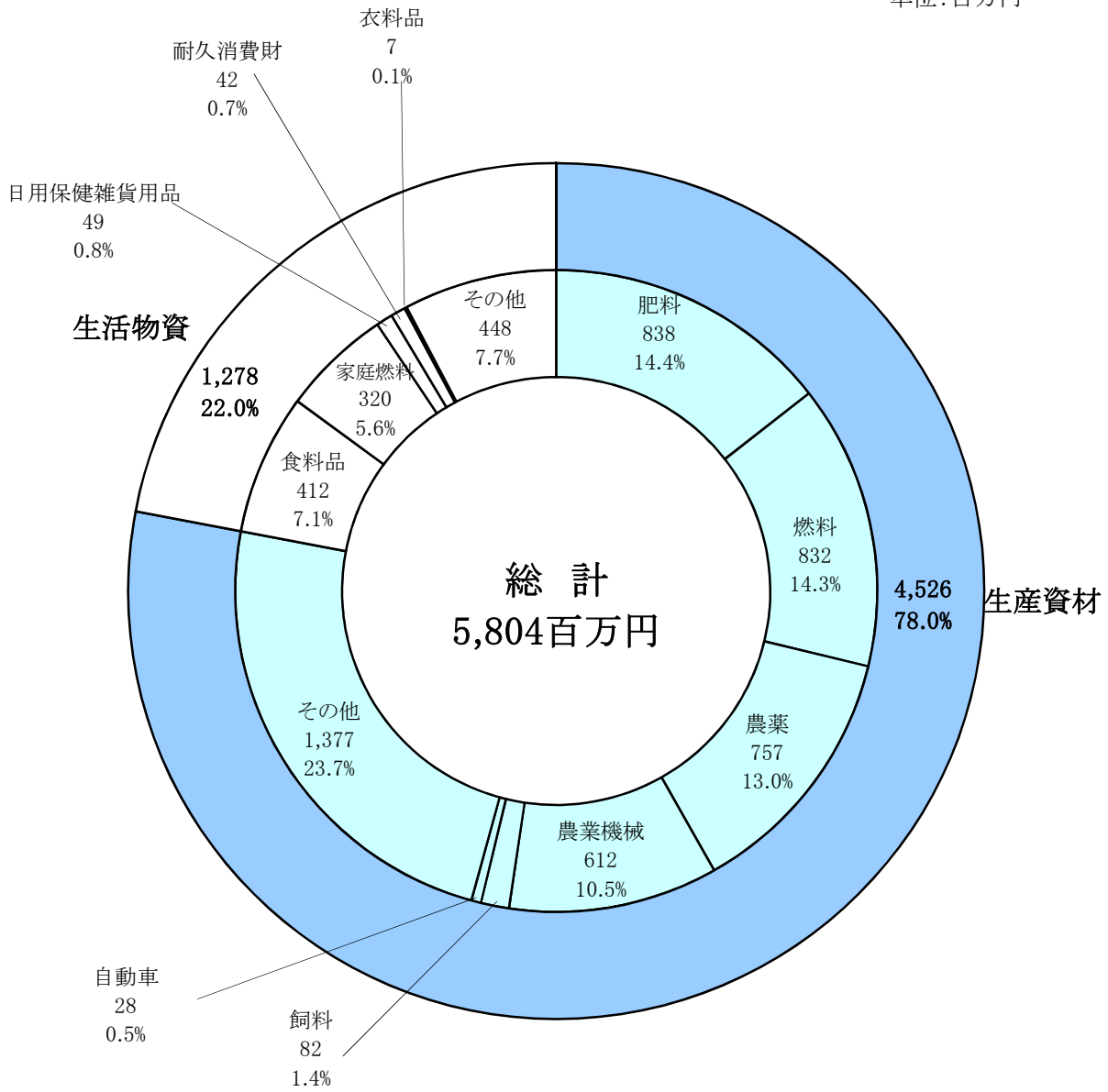


第7図 購買品供給高の構成割合



第8図 購買利益(手数料含む)の構成割合

単位:百万円



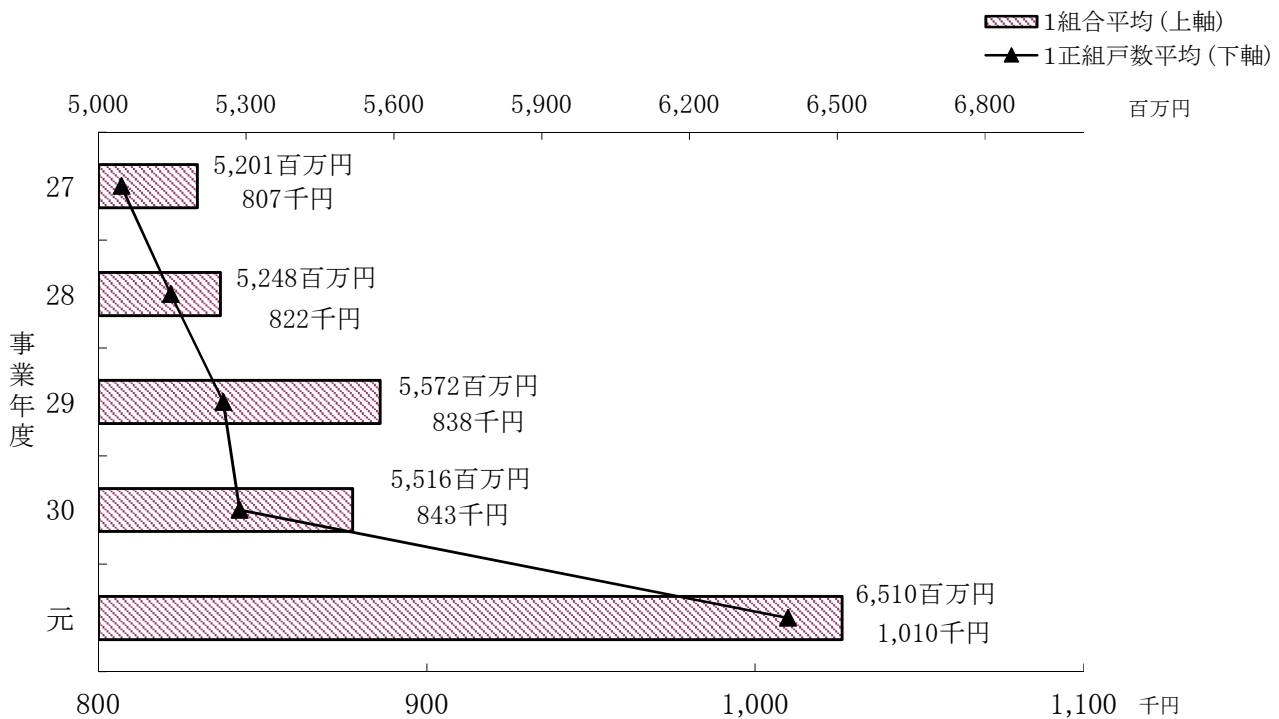
(4) 販売事業

令和元事業年度の販売品販売高は、1,236億96百万円で、前事業年度に比べ189億1百万円、18.0%増加した。(第15表、第10図)

品目別に主なものをみると、野菜は710億94百万円で、構成比57.5%と大きな割合を占め、前事業年度に比べると21.4%増加している。

以下、米の225億71百万円(対前事業年度5.9%増)、果実86億67百万円(同27.3%増)、畜産物118億96百万円(同50.7%増)、花き・花木27億54百万円(同7.2%減)となっている。

第9図 販売品販売高の年度別推移(1組合・1正組户数平均)



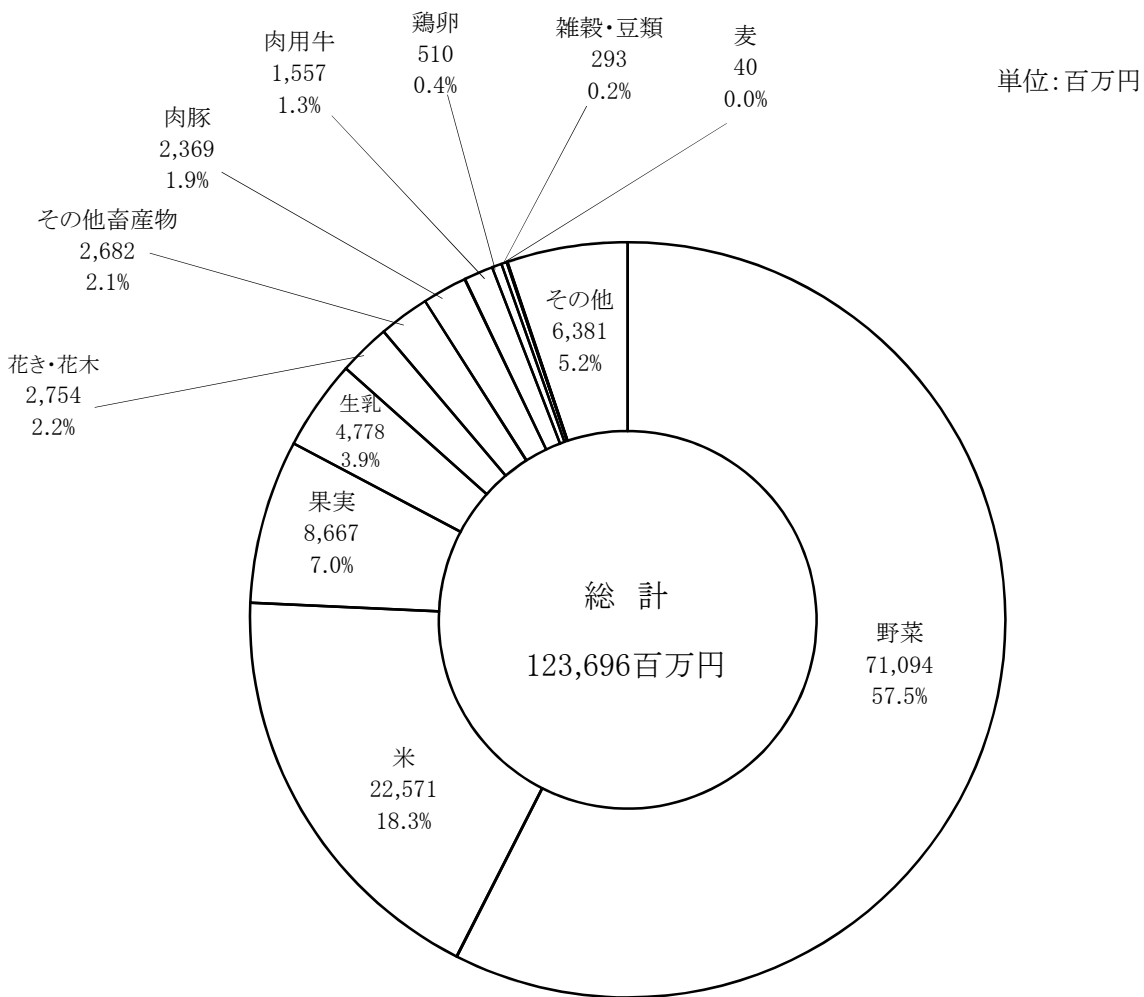
第15表 品目別販売品販売高（県内農協の合計）

（単位：百万円、％）

年度・区分 品目	27		28		29		30		元	
	販売高	構成比	販売高	構成比	販売高	構成比	販売高	構成比	販売高	構成比
米	19,441	18.7	18,866	18.0	20,221	19.1	21,307	20.3	22,571	18.3
麦	53	0.1	26	0.0	36	0.0	36	0.0	40	0.0
雑穀	318	0.3	520	0.5	669	0.6	441	0.4	293	0.2
野菜	61,031	58.7	60,324	57.5	59,681	56.4	58,541	55.9	71,094	57.5
果実	6,482	6.2	6,474	6.2	6,755	6.4	6,805	6.5	8,667	7.0
畜産物	8,164	7.8	8,655	8.2	8,735	8.3	7,894	7.5	11,896	9.6
その他	8,533	8.2	10,090	9.6	9,771	9.2	9,771	9.4	9,135	7.4
計	104,022	100.0	104,955	100.0	105,868	100.0	104,795	100.0	123,696	100.0

※その他は、花き・花木及びその他農林産物である。

第10図 販売販売高の構成割合



II 5年間の推移（県内総合農協の合計）

1 組織状況

（単位：人）

事業年度		27	28	29	30	元	
区分							
組合数		20	20	19	19	19	
正組合員戸数		128,860	127,703	126,307	124,264	122,452	
組合員数	個人	正組合員	140,954	139,411	137,897	135,655	133,642
		うち女性	25,292	25,439	25,809	25,800	25,790
		准組合員	124,560	128,926	132,349	132,771	134,557
		計	265,514	268,337	270,246	268,426	268,199
	団体	正組合員	453	481	509	551	602
		准組合員	1,144	1,146	1,137	1,120	1,124
		計	1,597	1,627	1,646	1,671	1,726
役員数	経営管理委員		22	22	22	22	22
	理事	常勤	74 (3.7)	73 (3.7)	72 (3.8)	70 (3.7)	71 (3.7)
		非常勤	383 (19.2)	384 (19.2)	364 (19.2)	360 (18.9)	366 (19.3)
	監事		110 (5.5)	111 (5.6)	105 (5.5)	104 (5.5)	105 (5.5)
	計		589 (29.5)	590 (29.5)	563 (29.6)	556 (29.3)	564 (29.7)
	うち女性役員		37	39	38	35	44
職員数	参事		7 -	7 -	4 -	6 -	5 -
	営農指導員		173 (8.7)	178 (8.9)	182 (9.6)	175 (9.2)	181 (9.5)
	その他		4,294 (214.7)	4,126 (206.3)	4,009 (211.0)	3,938 (207.3)	3,891 (204.8)
	計		4,474 (223.7)	4,311 (215.6)	4,195 (220.8)	4,119 (216.8)	4,077 (214.6)

※（ ）内は1組合平均

※経営管理委員会を設置している組合は、1組合のみである。

2 財務状況

(単位:千円)

科目	事業年度	27	28	29	30	元
信用事業資産		2,605,757,991	2,693,223,398	2,782,340,272	2,582,035,267	2,826,127,725
現金		17,479,245	16,290,189	15,197,994	12,921,503	14,496,428
預金		1,743,011,160	1,857,874,229	1,955,826,864	1,807,597,048	1,979,727,268
有価証券		132,504,605	126,591,675	116,581,430	92,013,815	109,507,227
貸出金		710,669,230	688,971,418	689,803,075	665,104,131	716,460,766
その他		9,195,664	9,396,253	10,266,410	8,974,785	9,070,084
貸倒引当金		▲ 7,101,937	▲ 5,900,387	▲ 5,335,530	▲ 4,570,015	▲ 3,134,068
共済事業資産		4,170,406	3,934,436	3,820,817	599,964	236,190
共済貸付金		4,016,276	3,771,180	3,573,953	415,199	5,608
共済未収利息		49,638	44,540	41,285	8,584	6,255
その他		104,502	118,719	205,598	176,182	224,326
貸倒引当金		▲ 26	▲ 21	▲ 35	▲ 9	0
経済事業資産		22,808,664	22,082,878	22,718,219	18,915,610	21,525,024
受取手形		0	0	0	0	0
経済事業未収金		8,890,781	8,119,956	9,710,577	7,586,366	8,779,135
経済受託債権		6,402,270	5,978,794	2,272,941	987,606	2,210,617
棚卸資産		7,529,367	7,928,876	10,662,229	10,312,418	10,481,404
その他		288,825	312,950	316,626	226,399	255,811
貸倒引当金		▲ 302,599	▲ 257,718	▲ 244,165	▲ 197,196	▲ 201,963
雑資産		4,323,876	4,465,912	4,303,529	3,394,305	5,954,578
固定資産		71,600,408	71,348,970	71,334,802	61,614,961	68,955,369
外部出資		97,259,188	97,291,376	97,319,719	95,861,969	117,756,142
繰延税金資産		1,028,670	1,217,482	1,725,852	1,886,662	1,999,192
繰延資産		10,053	0	0	0	0
資産合計		2,807,000,235	2,893,595,989	2,983,563,260	2,764,308,783	3,042,554,264

※端数の関係から計にずれがある部分があります。

(単位：千円)

事業年度 科目	27	28	29	30	元
信用事業負債	2,593,907,949	2,678,297,613	2,766,384,916	2,563,876,981	2,822,856,859
貯金	2,580,372,636	2,667,366,707	2,752,035,410	2,549,745,550	2,804,839,607
要求払	907,856,317	943,176,691	1,007,067,596	966,633,574	1,142,950,293
定期性	1,672,516,308	1,724,190,002	1,744,967,803	1,583,111,968	1,661,889,304
借入金	2,865,301	2,781,725	2,653,482	2,420,017	2,530,315
その他	10,670,000	8,149,167	11,694,034	11,611,404	15,486,925
共済事業負債	17,249,695	15,998,081	14,667,680	12,287,776	11,445,781
共済借入金	3,989,226	3,751,765	3,550,466	401,702	0
共済資金	9,334,942	8,377,424	7,345,980	8,562,176	7,855,842
共済未払利息	49,705	44,651	41,326	8,402	24,463
未経過共済付加収入	3,812,898	3,742,075	3,615,622	3,227,397	3,497,141
共済未払費用	29,882	43,456	74,039	51,804	34,342
その他	32,998	38,662	40,202	36,264	33,966
経済事業負債	6,983,866	7,129,947	7,327,957	7,022,506	6,750,254
経済事業未払金	5,396,461	5,567,445	5,850,327	5,621,085	5,325,765
経済受託債務	1,096,012	1,082,300	1,013,257	1,009,534	950,455
その他	491,377	480,188	464,359	391,871	474,018
設備借入金	627,575	431,371	976,707	841,176	857,345
雑負債	7,745,596	7,534,834	7,336,607	6,828,904	7,092,507
賞与引当金	797,144	808,252	686,647	667,382	637,691
退職給付引当金	13,213,566	12,259,632	11,346,786	9,155,154	10,675,467
その他の引当金	388,599	678,313	632,515	587,192	780,579
繰延税金負債	463,706	329,243	208,460	150,014	76,283
再評価にかかる繰延税金負債	7,857,193	7,760,387	7,548,088	6,469,792	7,306,340
負債の部計	2,649,234,946	2,731,227,733	2,817,116,421	2,607,886,939	2,868,925,573
出資金	34,910,698	35,106,306	35,482,419	31,255,120	36,802,546
資本準備金	11,882,557	11,882,557	11,882,556	11,882,444	11,882,556
再評価積立金	0	0	0	0	0
利益剰余金	87,663,265	92,631,347	97,296,453	95,838,345	104,959,167
うち当期剰余金	6,952,802	5,237,863	4,325,438	3,405,620	3,981,683
処分未済持分	▲ 165,251	▲ 153,382	▲ 147,607	▲ 160,786	▲ 209,675
その他有価証券評価差額金	4,594,568	4,283,906	3,834,659	2,175,927	2,930,201
繰延ヘッジ損益	0	0	0	0	0
土地再評価差額金	18,879,423	18,617,496	18,098,334	15,430,771	17,263,870
純資産の部計	157,765,276	162,368,246	166,446,832	156,421,838	173,628,682
負債及び純資産合計	2,807,000,235	2,893,595,989	2,983,563,260	2,764,308,783	3,042,554,264

※端数の関係から計にずれがある部分があります。

3 損益状況

(単位：千円)

科目		事業年度				元
		27	28	29	30	
信用事業	収益	26,676,106	25,978,925	24,919,686	24,491,568	22,789,253
	費用	3,161,209	4,286,391	4,216,401	4,042,312	2,434,520
	総利益	23,514,890	21,692,526	20,703,278	20,449,247	20,354,722
共済事業	収益	12,495,428	12,686,553	12,905,131	12,649,915	12,206,965
	費用	859,126	868,169	911,992	724,778	632,650
	総利益	11,636,294	11,818,380	11,993,129	11,925,127	11,574,308
購買事業	収益	53,148,327	50,360,629	50,388,346	50,080,082	49,038,862
	費用	47,279,810	44,706,339	45,054,169	44,757,573	43,668,239
	総利益	5,868,507	5,654,278	5,334,171	5,322,500	5,370,614
販売事業	収益	16,721,026	16,515,751	21,122,754	25,655,041	25,033,246
	費用	13,297,823	13,012,343	17,481,724	21,784,682	21,591,611
	総利益	3,423,190	3,503,399	3,641,019	3,870,350	3,441,626
保管事業※	収益	385,814	270,412	281,050	232,603	192,009
	費用	102,007	105,063	88,618	91,661	91,072
	総利益	283,796	165,343	192,427	140,936	100,933
加工事業	収益	0	0	0	0	0
	費用	0	0	0	0	0
	総利益	0	0	0	0	0
利用事業	収益	1,907,114	1,882,977	1,905,947	2,448,825	2,079,365
	費用	1,555,775	1,529,644	1,506,684	1,962,819	1,726,899
	総利益	351,333	353,324	399,255	486,001	352,463
宅地等供給事業	収益	1,004,401	786,666	759,747	840,542	873,420
	費用	176,177	64,649	58,871	68,666	82,854
	総利益	828,218	722,010	700,872	771,874	790,563
その他事業	収益	8,086,753	8,034,416	8,548,913	6,512,554	6,560,645
	費用	6,812,787	6,830,919	7,297,005	5,453,589	5,599,567
	総利益	1,273,956	1,203,494	1,251,902	1,058,956	961,071

※農業倉庫法の廃止に伴い、平成28事業年度から表示科目を農業倉庫事業から保管事業に変更しています。

(単位:千円)

科目		事業年度	27	28	29	30	元
指導事業	収入		238,069	235,876	258,966	266,941	240,019
	支出		917,446	908,953	935,114	923,198	872,056
	収支差額		▲ 679,365	▲ 673,070	▲ 676,136	▲ 656,249	▲ 632,025
事業総利益			46,500,870	44,439,733	43,539,957	43,368,784	42,314,313
事業管理費	人件費		29,378,125	29,216,336	28,798,617	28,604,782	27,958,303
	役員報酬		1,085,653	1,101,626	1,116,097	1,115,645	1,122,331
	給料手当		21,647,438	21,570,726	21,424,079	21,347,931	21,003,368
	福利厚生費		4,926,612	4,947,283	4,845,437	4,896,320	4,810,413
	退職給付費用		1,287,838	1,242,190	1,176,824	1,005,922	811,278
	その他		430,584	354,511	236,180	238,943	210,900
	その他事業管理費		9,741,898	9,744,070	9,834,667	9,751,048	9,862,217
	計		39,120,023	38,960,406	38,633,284	38,355,866	37,820,560
事業利益			7,380,840	5,479,315	4,906,660	5,012,908	4,493,746
事業外損益	収益		1,707,865	1,508,518	1,700,874	1,535,676	2,711,523
	費用		159,006	197,021	205,895	180,572	206,026
	損益		1,548,859	1,311,497	1,494,979	1,355,104	2,505,497
経常利益			8,929,700	6,790,813	6,401,641	6,368,014	6,999,239
特別利益			696,495	1,134,892	1,129,258	189,721	539,274
特別損失			1,132,235	1,521,358	2,138,613	1,356,901	2,776,196
税引前当期利益			8,493,961	6,404,348	5,392,279	5,200,833	4,762,318
法人税・住民税及び事業税			1,627,376	1,484,328	1,371,556	1,220,206	1,253,459
法人税等調整額			▲ 86,226	▲ 317,851	▲ 304,729	89,954	▲ 472,833
当期剰余金			6,952,802	5,237,863	4,325,438	3,890,659	3,981,683
当期首繰越剰余金			7,780,470	8,768,545	10,138,567	9,973,633	10,683,680
任意積立金取崩額			632,237	498,418	851,095	673,965	536,442
当期末処分剰余金			15,365,529	14,504,839	15,315,116	14,538,274	15,201,821

※県内農協の勘定科目を集計した数値

4 信用事業

(単位:千円)

区分		事業年度				
		27	28	29	30	元
預金平均残高	系 統	1,657,362,009	1,773,467,687	1,871,962,522	1,946,407,858	1,944,080,079
	系 統 外	1,973,406	1,700,904	1,405,792	1,542,802	1,552,227
	合 計	1,659,335,415	1,775,168,591	1,873,368,314	1,947,950,660	1,945,632,306
貸出金平均残高	短 期	27,867,900	33,755,362	29,164,426	27,718,926	22,646,216
	長 期	681,454,218	666,582,173	660,156,973	666,187,660	682,166,217
	合 計	709,322,118	700,337,535	689,321,399	693,906,586	704,812,433
貯金平均残高	要求払	882,315,516	911,036,445	961,282,072	1,029,898,597	1,086,340,722
	定期性	1,610,483,574	1,677,968,124	1,716,734,316	1,721,096,693	1,670,967,784
	合 計	2,492,799,090	2,589,004,569	2,678,016,388	2,750,995,290	2,757,308,506
貯貸率(%)		28.5	27.1	25.7	25.2	25.6
借入金平均残高	系 統	1,504,677	1,479,519	1,348,492	1,329,375	1,318,561
	系 統 外	1,400,480	1,351,446	1,380,478	1,299,378	1,248,005
	合 計	2,905,157	2,830,965	2,728,970	2,628,753	2,566,566

※平均残高は、事業年度内の各月末残高の平均を記載。

(単位:千円)

区分		事業年度					
		27	28	29	30	元	
貸出金事業年度末残高	組 合 員	564,366,355	553,430,014	564,669,365	552,233,999	605,217,698	
	員 外	地方公共団体	84,919,987	82,213,502	75,468,528	68,063,776	68,620,688
		地方公社等	4,825,877	8,640	6,480	4,320	2,160
		金融機関	40,991,000	38,991,000	37,991,000	32,607,000	2,969,500
		そ の 他	15,566,011	14,328,262	11,667,702	12,195,036	12,927,369
		合 計	710,669,230	688,971,418	689,803,075	665,104,131	716,460,766

5 共済事業

(単位:万円、件)

区分		事業年度		27	28	29	30	元
		件数	保障額					
共済期末保有契約高 (長期)	終身	件数	160,997	163,135	164,182	165,216	165,728	
		保障額	224,665,652	217,563,551	203,295,627	200,831,734	192,031,013	
	養老生命	件数	111,614	109,874	104,114	92,445	83,948	
		保障額	102,699,148	94,996,761	84,226,374	75,026,401	66,383,390	
	こども	件数	29,831	30,647	32,099	32,658	32,945	
		保障額	22,156,111	20,771,617	20,658,544	20,319,727	19,181,347	
	建物更生	件数	279,678	281,432	276,706	297,211	269,812	
		保障額	429,356,638	431,767,772	423,881,320	441,042,698	448,230,810	
	その他	件数	109,499	116,781	120,264	122,253	123,731	
		保障額	16,130,947	15,200,842	13,665,859	13,323,237	12,748,845	
	年金	件数	72,075	72,560	73,235	92,922	79,614	
	介護	件数	8,718	12,292	13,090	14,045	14,640	
	計	件数	742,581	756,074	751,591	784,092	737,473	
保障額		774,546,941	762,089,531	727,939,051	733,357,835	722,838,298		
共済期末保有契約高 (短期)	火災	件数	25,680	24,694	23,921	41,375	21,981	
		保障額	33,691,874	32,146,796	30,662,696	30,447,266	28,771,539	
	自動車	件数	140,223	139,407	140,901	141,151	141,601	
	傷害	件数	131,964	151,620	276,258	172,638	169,140	
		保障額	58,688,034	62,371,489	65,510,704	67,509,664	65,657,114	
	その他	件数	5,167	5,415	5,419	5,495	5,503	
		保障額	25,740	24,800	22,320	22,600	22,200	
	計	件数	303,034	321,136	446,499	360,659	338,225	
保障額		92,405,648	94,543,085	96,195,720	97,979,530	94,450,853		
自賠償(台数)		41,199	39,760	38,565	37,395	37,700		

※長期計の保障額の中の年金については、年金金額は含まず、付加された定期特約分を含む。
また、介護については、一時払い方式の場合の死亡保障分を含む。

6 購買事業（当期供給・取扱高）

（単位：千円）

事業年度 区分		27	28	29	30	元	構成比	対前年 増減
生産 資材	飼料	2,999,824	2,630,986	2,503,918	2,565,622	2,304,710	4.8	▲10.2%
	肥料	7,061,592	6,751,604	6,310,644	6,237,404	6,138,728	12.7	▲1.6%
	農薬	5,536,730	5,635,480	5,513,110	5,505,433	5,440,882	11.3	▲1.2%
	農業機械	3,970,825	4,069,153	3,910,597	3,758,894	4,224,076	8.8	12.4%
	燃料	9,488,362	8,020,112	8,995,506	9,705,810	8,787,972	18.3	▲9.5%
	自動車 （二輪車を除く）	437,177	416,487	431,094	366,788	350,266	0.7	▲4.5%
	その他	12,099,991	11,478,899	11,664,517	11,462,273	11,636,226	24.2	1.5%
	小計	41,594,501	39,002,721	39,329,386	39,602,224	38,882,903	80.8	▲1.8%
生活 物資	食料品	3,022,771	3,090,074	2,980,530	2,974,085	2,972,741	6.2	▲0.1%
	衣料品	84,257	87,755	89,705	68,612	51,569	0.1	▲24.8%
	耐久消費財	269,085	313,273	425,971	362,640	383,560	0.8	5.8%
	日用保健雑貨用品	517,193	556,051	482,942	449,924	513,908	1.1	14.2%
	家庭燃料	2,265,178	2,051,062	2,190,986	2,253,277	1,791,447	3.7	▲20.5%
	その他	4,488,738	4,338,509	3,969,293	3,498,792	3,555,776	7.4	1.6%
	小計	10,647,222	10,436,724	10,139,427	9,607,330	9,269,032	19.2	▲3.5%
合計	52,241,723	49,439,445	49,468,813	49,209,554	48,151,948	100.0	▲2.1%	

端数調整の関係から積上と合計とは一致しません

7 販売事業（当期販売・取扱高）

（単位：千円）

事業年度 区分	27	28	29	30	元	構成比	対前年 増減
米	19,440,717	18,865,621	20,221,394	21,306,925	22,570,855	18.2%	5.9%
麦	53,012	25,821	36,241	36,455	40,648	0.0%	11.5%
雑穀・豆類	318,513	519,818	669,118	441,117	292,962	0.2%	▲33.6%
野菜	61,031,204	60,324,043	59,681,385	58,541,408	71,094,236	57.5%	21.4%
果実	6,481,710	6,473,632	6,754,593	6,805,446	8,666,621	7.0%	27.3%
花き・花木	3,599,884	3,270,103	3,086,275	2,967,237	2,753,750	2.2%	▲7.2%
生乳	3,886,140	3,890,326	3,686,261	3,409,377	4,778,440	3.9%	40.2%
肉用牛	782,461	829,345	860,402	919,440	1,556,784	1.3%	69.3%
肉豚	2,325,785	2,444,499	2,622,491	2,063,026	2,368,585	1.9%	14.8%
肉鶏	0	0	0	0	0	0.0%	-
鶏卵	428,580	423,515	404,966	373,259	510,118	0.4%	36.7%
その他畜産物	740,746	1,067,492	1,160,403	1,129,256	2,681,588	2.2%	137.5%
その他	4,933,067	6,820,436	6,684,564	6,802,591	6,381,807	5.2%	▲6.2%
合計	104,021,819	104,954,651	105,868,093	104,795,537	123,696,394	100.0%	18.0%

Ⅲ 資料

総合農協一覧

令和3年3月1日現在

《17組合》

農協名	郵便番号	住所	電話番号	FAX番号
千葉みらい	260-0026	千葉市中央区千葉港5-25	043-203-0141	043-203-0155
八千代市	276-0046	八千代市大和田新田640-1	047-450-3711	047-450-3723
市原市	290-0073	市原市国分寺台中央1-7-3	0436-23-8555	0436-23-8666
市川市	272-0811	市川市北方町4-1352-2	047-339-1111	047-339-1125
とうかつ中央	271-0064	松戸市上本郷2243-1	047-361-2201	047-366-7101
ちば東葛	277-0861	柏市高田362	04-7140-2215	04-7140-2216
成田市	286-0013	成田市美郷台3-16-6	0476-22-6711	0476-22-6718
富里市	286-0221	富里市七栄652-225	0476-93-2111	0476-92-5819
西印旛	270-1334	印西市西の原4-3	0476-48-2201	0476-48-2301
かとり	289-0402	香取市小見1098-1	0478-70-7711	0478-78-3111
ちばみどり	289-2516	旭市口1549-1	0479-62-1300	0479-63-7204
山武郡市	289-1334	山武市和田375-2	0475-82-3221	0475-82-6787
長生	297-8577	茂原市高師1153	0475-24-5111	0475-22-5715
いすみ	298-0112	いすみ市国府台1515-1	0470-86-3711	0470-86-3204
安房	294-0005	館山市安東72	0470-24-9111	0470-24-9302
木更津市	292-0054	木更津市長須賀382	0438-23-0501	0438-25-8715
君津市	292-1147	君津市塚原185	0439-70-1331	0439-32-5671

中央会・連合会等一覧

令和3年3月1日現在

中央会

団体名	郵便番号	所在地	電話番号	FAX番号
千葉県農業協同組合中央会	260-0031	千葉市中央区新千葉3-2-6	043-245-7300	043-247-8300

県連合会

団体名	郵便番号	所在地	電話番号	FAX番号
千葉県厚生農業協同組合連合会	260-0031	千葉市中央区新千葉3-2-6	043-245-7442	043-244-3221
千葉県酪農農業協同組合連合会	265-0041	千葉市若葉区富田町1033-1 (千葉県酪農農業協同組合2階)	043-312-8512	043-228-8338

全国連合会県本部等

団体名	郵便番号	所在地	電話番号	FAX番号
全国農業協同組合連合会千葉県本部	260-0031	千葉市中央区新千葉3-2-6	043-245-7370	043-247-9715
全国共済農業協同組合連合会千葉県本部	260-0031	千葉市中央区新千葉3-2-6	043-245-7415	043-248-0812
農林中央金庫千葉支店	260-0014	千葉市中央区本千葉町9-10	043-202-5419	043-224-8694

令和2年度版（令和元事業年度）

農業協同組合要覧

令和3年 月発行

千葉県農林水産部団体指導課

千葉県千葉市中央区市場町1-1

TEL 043-223-2808