

令和5年度

事業概要



一般国道 296号 船橋市前原東



一級河川 旧江戸川 市川市島尻地先



都市計画道路3・4・15号 本郷町古作町線 船橋市西船5丁目



一般国道 14号 市川市新田1丁目

千葉県葛南土木事務所

目 次

1	管内の概要	
(1)	管内の状況及び業務の概要	1
(2)	公共施設の管理状況	2
2	事務所の組織	
(1)	組織図及び分掌事務	3
(2)	職員構成表	4
3	令和4年度業務執行状況	
(1)	予算執行状況	5
(2)	用地等取得状況	6
(3)	占用許可状況	6
(4)	境界立会取扱件数	6
4	令和5年度事業	
(1)	令和5年度の予算編成	7
(2)	令和4・5年度の予算比較	7
5	主要事業の概要	
(1)	道路事業	10
(2)	河川事業	16
(3)	海岸事業	26
(4)	街路事業	30
6	主要施設の管理状況	
(1)	道路	34
(2)	河川	36
(3)	海岸	37
(4)	急傾斜地	37
7	沿革	
(1)	組織の変遷	38
(2)	歴代所長	39

1 管内の概要

（１）管内の状況及び業務の概要

葛南土木事務所の行政区域は、千葉県の北西部に位置する「市川市、船橋市、浦安市」の3市からなり、面積は159.3平方キロメートルで、東は八千代市、習志野市、北は松戸市、鎌ヶ谷市に接し、西は江戸川を隔てて東京都、南は東京湾に臨んでおり、古くから木下、成田、千葉街道などの追分として、また江戸と利根川を結ぶ舟運の河港など交通の要衝として栄えてきました。

この地域は、江戸川及び東京湾沿岸平野の低地部と標高20～30メートルの北総台地からなり、地層は低地部が軟弱な沖積層で、台地部は関東ローム層で覆われた洪積層となっています。

当管内は、面積では県全体のわずか3%の地域に、人口では約2割の130万人が居住しており、人口密度が1平方キロ当たり8,000人を超える県内でも最も高い地域となっています。

また、首都東京に接するという地理的な好条件により、人口と交通量の多い地域であり、道路、河川、海岸などの社会基盤の効果的・効率的な整備や適切な維持管理並びに地震や災害等に強いまちづくりが望まれています。

このような状況を踏まえて、限られた予算を有効に活用し、当地域の更なる発展の基礎づくりとなるよう、効率的かつ効果的な事業を進めていきます。

【道路事業】管内の幹線道路網は、東関東自動車道、東京外かく環状道路及び国道14号などで構成されており、当事務所ではこのうち国道14号をはじめ、県道市川松戸線等27路線、約125キロメートルを管理しています。管内は交通需要が多く、交通集中による慢性的な渋滞が発生しており、また交通事故も多発していることから、道路の新設・拡幅、踏切の除去、交差点改良あるいは歩道整備を進めています。

【河川事業】国が管理している江戸川を除く一級河川旧江戸川や真間川等の13河川、二級河川海老川等の5河川の計18河川で、約57キロメートルを管理しています。これまでの急激な都市化に伴い、降雨時の流出量増による市街地での浸水被害を防止するため、緊急かつ総合的な治水対策として、河川の改修や調節池等の整備を進めています。

【海岸事業】現在の海岸線は、昭和40年代から埋め立てにより形成されたもので、このうち浦安海岸と市川海岸の約25キロメートルを保全区域として管理しています。本海岸の護岸は、すでに概成していますが、後背地が低地と人口集中地区であることから、防災機能の向上と併せて人に親しみやすい環境に配慮した海岸整備を行っています。

【公園事業】県立行田公園では平成18年度から指定管理者制度を導入し、地域住民と協働で利用促進や管理運営を行っています。

【協働・連携】地域住民の方々が行う美化活動等のボランティア活動を支援する制度である「アダプトプログラム」等により、地域の皆様との協働・連携による道路、河川、海岸の維持管理を進めています。

【土砂災害防止法関連】管内の土砂災害警戒区域等については、これまでに111箇所（市川市55箇所、船橋市56箇所）の指定を完了したところです。今年度も引き続き基礎調査予定箇所について、現地調査等を進めています。

管内の面積及び人口

(令和5年4月1日現在)

区分	面積(k㎡)	世帯数	人口		
			総数(人)	増加率(%)	密度(人/k㎡)
市川市	56.39	248,432	497,048	+0.190	8,814.4
船橋市	85.62	298,572	646,322	+0.250	7,548.7
浦安市	17.29	82,259	171,155	+0.674	9,899.0
管内計	159.3	629,263	1,254,525	-4.293	7,875.2
県全体	5,157.31	2,849,367	6,269,572	+0.031	1,215.6

(2) 公共施設の管理状況

管内の道路、河川、海岸、公園、急傾斜地などの公共施設について、維持管理や新設・改良などの工事を行っています。

また、これらの都市基盤施設の管理や改修などを行い、地域の暮らしを守る施策や防災に関する事業などを行っています。

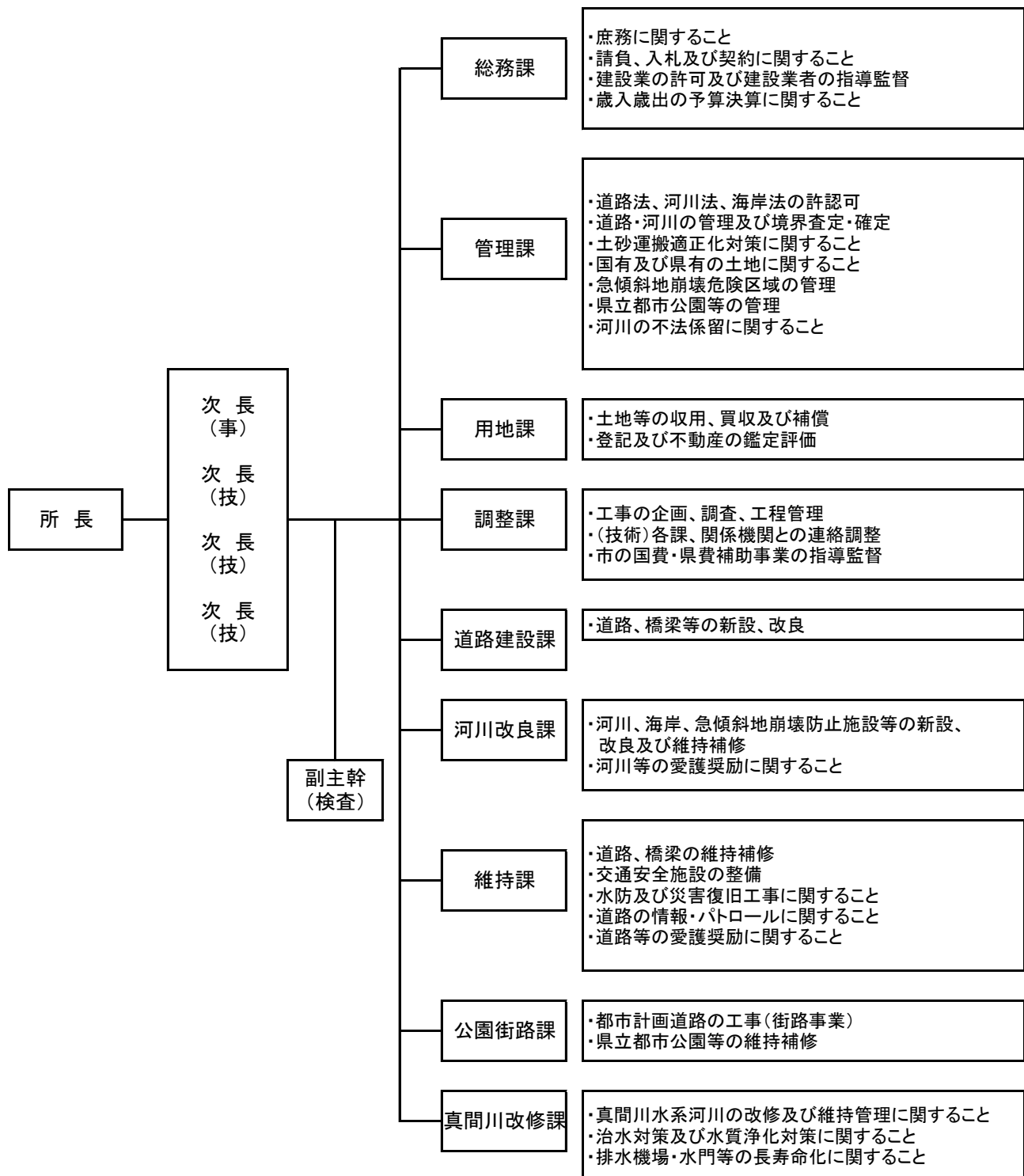
所管施設の概要

(令和5年4月1日現在)

施設区分	種 別	種 別 数	延 長 又 は 面 積
道 路	一般国道	3路線	23,493m
	主要地方道	12路線	52,962m
	一般県道	12路線	49,031m
	計	27路線	125,486m
河 川	一級河川	13河川	46,862m
	二級河川	5河川	10,530m
	計	18河川	57,392m
海 岸		2海岸	25,110m
急傾斜地		16箇所	106,138㎡
公 園	行田公園	1公園	11.9ha

2 事務所の組織(令和5年7月1日現在)

(1) 組織図及び分掌事務



(2) 職員構成表

(令和5年7月1日現在)

職名 \ 所 属	所 長	次 長	検 査 担 当	総 務 課	管 理 課	用 地 課	調 整 課	道 路 建 設 課	河 川 改 良 課	維 持 課	公 園 街 路 課	真 間 川 改 修 課	計
所 長	1												1
次 長(事)		1											1
次 長(技)		3											3
課 長				1	1	1	1	1	1	1	(1)	(1)	7
副 主 幹			1		2	1	1		1	1	1	1	9
主 査						1		1				2	4
副 主 査				1		3	1	1	2	2		1	11
主 事				5	5	4							14
技 師							1	2	5	4	3	2	17
会計年度任用職員				2	3	1				2			8
計	1	4	1	9	11	11	4	5	9	10	4	6	75

()内は、次長が事務取扱

75名中、併任職員2名(用地課・河川改良課)、兼務職員2名(用地課)含む

3 令和4年度 業務執行状況

(1) 予算執行状況（前年度比較）

歳入決算額

単位:円

科 目（款・項）	令和4年度	令和3年度	増減
6 分担金及び負担金	106,630,377	353,858,405	△ 247,228,028
1 負担金	106,630,377	353,858,405	△ 247,228,028
7 使用料及び手数料	243,894,100	239,640,802	4,253,298
1 使用料	218,876,500	214,342,002	4,534,498
2 手数料	25,017,600	25,298,800	△ 281,200
9 財産収入	12,732,482	10,204,473	2,528,009
1 財産運用収入	16,256	16,256	0
2 財産売却収入	12,716,226	10,188,217	2,528,009
13 諸収入	2,903,795	5,548,029	△ 2,644,234
7 雑入	2,903,795	5,548,029	△ 2,644,234
合 計	366,160,754	609,251,709	△ 243,090,955

歳出決算額

単位:円

科 目（款・項）	令和4年度	令和3年度	増減
8 商工費	0	5,676,000	△ 5,676,000
3 観光費	0	5,676,000	△ 5,676,000
9 土木費	5,872,897,204	5,963,899,743	△ 91,002,539
1 土木管理費	15,357,316	17,927,963	△ 2,570,647
2 道路橋りょう費	2,356,850,973	2,602,856,374	△ 246,005,401
3 河川海岸費	3,162,660,416	2,922,347,236	240,313,180
5 都市計画費	338,028,499	420,768,170	△ 82,739,671
合 計	5,872,897,204	5,969,575,743	△ 96,678,539

(2) 用地等取得状況 (令和5年3月31日現在) (単位:千円)

	区 分	取得面積(㎡)	用地取得金額	物件補償金額	筆数
道路工事	国庫補助事業	39	12,203	52,615	2
	県単独事業	0	0	0	0
	計	39	12,203	52,615	2
河川工事	国庫補助事業	515	50,237	10,759	5
	県単独事業	0	0	0	0
	計	515	50,237	10,759	5
街路工事	国庫補助事業	1,238	173,983	229,482	7
	県単独事業	0	0	0	0
	計	1,238	173,983	229,482	7
合計	国庫補助事業	1,792	236,423	292,856	14
	県単独事業	0	0	0	0
	計	1,792	236,423	292,856	14

(3) 占用許可状況 (令和5年3月31日現在)

区分		道路		河川		海岸	
		件数	調定額(円)	件数	調定額(円)	件数	調定額(円)
有料	継続	6,298	163,767,418	738	14,338,791	34	2,661,000
	更新	337	6,036,096	97	1,897,057	24	874,440
	新規	211	25,166,889	39	38,205	2	9,760
	小計	6,846	194,970,403	874	16,274,053	62	3,545,200
無料	継続	9,398		752		31	
	更新	327		144		32	
	新規	547		101		10	
	小計	10,272		997		73	
計		17,118	194,970,403	1,871	16,274,053	135	3,545,200

(4) 境界立会取扱件数 (令和5年3月31日現在)

区分		計
申請によるもの	県事業によるもの	
85	1	86

4 令和5年度事業

(1) 令和5年度の予算編成

(単位：千円)

事業種別	補助・単独別	令和4年度予算				令和5年度予算			
			うち前年度からの繰り越し	うち現年分	構成比(%)		うち前年度からの繰り越し	うち現年分	構成比(%)
道路事業	補助	770,663	410,513	360,150		551,792	168,196	383,596	
	県単独	1,703,371	173,291	1,530,080		1,620,741	124,368	1,496,373	
	合計	2,474,034	583,804	1,890,230	31%	2,172,533	292,564	1,879,969	30%
河川・海岸事業	補助	3,525,971	2,000,971	1,525,000		3,427,160	2,433,160	994,000	
	県単独	881,426	200,432	680,994		1,011,313	364,516	646,797	
	合計	4,407,397	2,201,403	2,205,994	56%	4,438,473	2,797,676	1,640,797	62%
街路・公園事業	補助	716,068	426,768	289,300		247,529	175,899	71,630	
	県単独	282,670	27,100	255,570		273,279	85,684	187,595	
	合計	998,738	453,868	544,870	13%	520,809	261,584	259,225	7%
事業費計		7,880,169	3,239,075	4,641,094	100%	7,131,815	3,351,824	3,779,991	100%

(2) 令和4・令和5年度の予算比較

道路事業【道路建設課】

(単位：千円)

事業名		令和4年度予算			令和5年度予算		
			うち前年度からの繰り越し	うち現年分		うち前年度からの繰り越し	うち現年分
補助事業	社会資本整備総合交付金	385,805	265,805	120,000	26,626	0	26,626
	地方道道路改築	50,000	0	50,000	112,830	12,830	100,000
	計	435,805	265,805	170,000	139,456	12,830	126,626
県単独事業	道路改良	347,469	62,469	285,000	337,815	39,815	298,000
	橋梁架換	40,000	0	40,000	33,883	3,883	30,000
	計	387,469	62,469	325,000	371,698	43,698	328,000
合計		823,274	328,274	495,000	511,154	56,528	454,626

道路事業【維持課】

(単位：千円)

事業名		令和4年度予算			令和5年度予算		
			うち前年度からの繰り越し	うち現年分		うち前年度からの繰り越し	うち現年分
補助事業	防災・安全交付金(交通安全)	297,947	137,797	160,150	227,043	84,543	142,500
	防災・安全交付金(災害防除)	0	0	0	0	0	0
	防災・安全交付金(道路ストック)	36,911	6,911	30,000	0	0	0
	道路メンテナンス	91,000	0	0	166,293	51,823	114,470
	無電柱化推進計画	0	0	0	19,000	19,000	0
	交通安全対策対策補助	19,600	0	19,600	9,660	4,660	5,000
	計	425,858	144,708	190,150	412,336	155,366	256,970
県単独事業	舗装道路修繕	494,260	84,260	410,000	410,505	0	410,505
	排水整備	33,000	3,000	30,000	36,000	26,000	10,000
	交通安全対策	174,210	5,470	168,740	210,150	14,210	195,940
	電線類地中化整備	21,000	0	21,000	20,000	0	20,000
	道路維持	58,000	10,000	48,000	25,000	0	25,000
	道路管理	59,340	0	59,340	34,928	0	34,928
	道路維持修繕	150,000	0	150,000	160,000	0	160,000
	橋梁修繕	301,092	8,092	293,000	334,460	40,460	294,000
	道路調査	18,000	0	18,000	18,000	0	18,000
	自転車道整備	7,000	0	7,000	0	0	0
計		1,315,902	110,822	1,205,080	1,249,043	80,670	1,168,373
合計		1,741,760	255,530	1,395,230	1,661,379	236,036	1,425,343

河川・海岸事業【河川改良課】

(単位：千円)

事業名		令和４年度予算			令和５年度予算		
			うち前年度からの繰り越し	うち現年分		うち前年度からの繰り越し	うち現年分
補助事業	低地対策河川	1,619,676	995,828	623,848	832,829	653,789	179,040
	広域河川改修	492,537	291,537	201,000	208,389	188,389	20,000
	住宅市街地基盤整備	216,041	78,041	138,000	407,904	101,904	306,000
	総合流域防災	0	0	0	0	0	0
	海岸基盤整備	71,708	31,708	40,000	211,004	21,004	190,000
	急傾斜地崩壊対策	0	0	0	0	0	0
	計	2,399,962	1,397,114	1,002,848	1,660,126	965,086	695,040
県単独事業	河川調査	8,718	2,470	6,248	5,940	5,940	0
	河川維持	109,143	43,103	66,040	155,164	46,164	109,000
	河川環境整備	37,900	0	37,900	38,000	0	38,000
	河川改良	195,254	2,500	192,754	321,183	126,083	195,100
	水辺環境整備	3,000	0	3,000	3,000	0	3,000
	砂防整備	40,000	0	40,000	20,847	10,847	10,000
	海岸整備	287,616	84,800	202,816	319,115	187,115	132,000
	砂防調査	0	0	0	5,000	0	5,000
	砂防管理	4,500	0	4,500	8,650	0	8,650
	河川管理	10,000	0	10,000	1,000	0	1,000
	都市河川管理	0	0	0	0	0	0
	海岸管理	10,100	7,000	3,100	9,155	0	9,155
	水防	0	0	0	0	0	0
	計	706,231	139,873	566,358	887,054	376,149	510,905
合計		3,106,193	1,536,987	1,569,206	2,547,180	1,341,235	1,205,945

河川・海岸事業【真間川改修課】

(単位：千円)

事業名		令和４年度予算			令和５年度予算		
			うち前年度からの繰り越し	うち現年分		うち前年度からの繰り越し	うち現年分
補助事業	総合治水対策特定河川・広域河川改修	395,490	306,490	89,000	152,353	145,353	7,000
	河川管理施設機能確保	885,149	700,149	185,000	825,973	673,973	152,000
	海岸基盤整備	452,000	172,000	280,000	623,200	443,200	180,000
	緊急河道整備	0	0	0	0	0	0
	計	1,732,639	1,178,639	554,000	1,601,526	1,262,526	339,000
県単独事業	河川調査	29,536	7,940	21,596	21,560	0	21,560
	河川維持	256,583	73,583	183,000	197,730	54,730	143,000
	河川環境整備	30,000	0	30,000	32,000	0	32,000
	河川改良	93,051	51,051	42,000	65,289	52,289	13,000
	河川管理	109,861	0	109,861	107,000	0	107,000
	都市河川管理	73,800	0	73,800	42,000	0	42,000
	海岸管理	14,000	0	14,000	14,000	0	14,000
	水防	199,428	67,428	132,000	310,434	152,697	157,737
	計	806,259	200,002	606,257	790,013	259,716	530,297
合計		2,538,898	1,378,641	1,160,257	2,391,539	1,522,242	869,297

街路・公園事業【公園街路課】

(単位：千円)

事業名		令和４年度予算			令和５年度予算		
			うち前年度からの繰り越し	うち現年分		うち前年度からの繰り越し	うち現年分
補助事業	社会資本整備総合交付金事業（交付金街路）	636,611	416,611	220,000	66,130	12,000	54,130
	公共街路事業（踏切）	0	0	0	90,000	80,000	10,000
	公共公園整備事業	79,457	10,157	69,300	91,399	83,899	7,500
	計	716,068	426,768	289,300	247,529	175,899	71,630
県単独事業	街路整備（整備費）	171,000	1,000	170,000	166,487	79,462	87,025
	街路整備（管理費）	5,500	0	5,500	10,000	0	10,000
	公園整備	47,600	26,100	21,500	31,222	6,222	25,000
	公園管理	58,570	0	58,570	65,570	0	65,570
	計	282,670	27,100	255,570	273,279	85,684	187,595
合計		998,738	453,868	544,870	520,809	261,584	259,225

5 主要事業の概要

(1) 道路事業

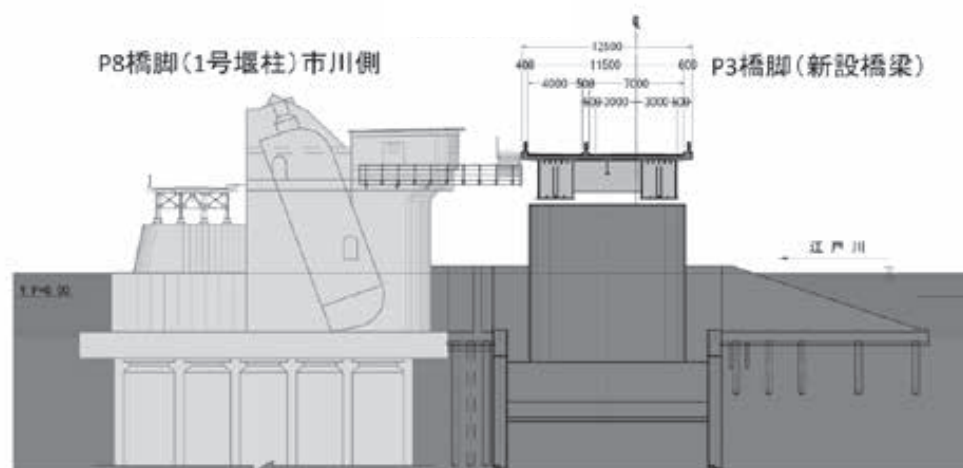
事業名	社会資本整備総合交付金事業 県単道路改良事業	
路線名	(主) 市川浦安線 外	
工事箇所	市川市稲荷木 外	
<p>(概要) 県道市川浦安線行徳橋については、昭和31年3月に旧建設省と千葉県の間で堰の兼用工作物として設置したものであるが、老朽化が著しいことから、可動堰の改修事業（国施行）に合わせて、架け換えを行うものである。</p> <p>令和元年度末に行徳橋の供用を開始し、令和4年度には旧行徳橋の撤去工事が完了したところであり、引き続き、行徳橋の取付道路工事を進めている。</p>		
全体計画	前年度までの実績	今年度の計画
事業費：7,235百万円 (うち県事業費2,862百万円) 事業期間：平成24年度～令和5年度 事業延長：700m 橋長：404m 幅員：12.5m	事業費(県)：2,762百万円 (進捗率：96%) 本工事 取付道路工 1式 旧橋撤去工 1式	事業費(県)：30百万円 (進捗率：97%) 本工事 取付道路工 1式

【位置図】



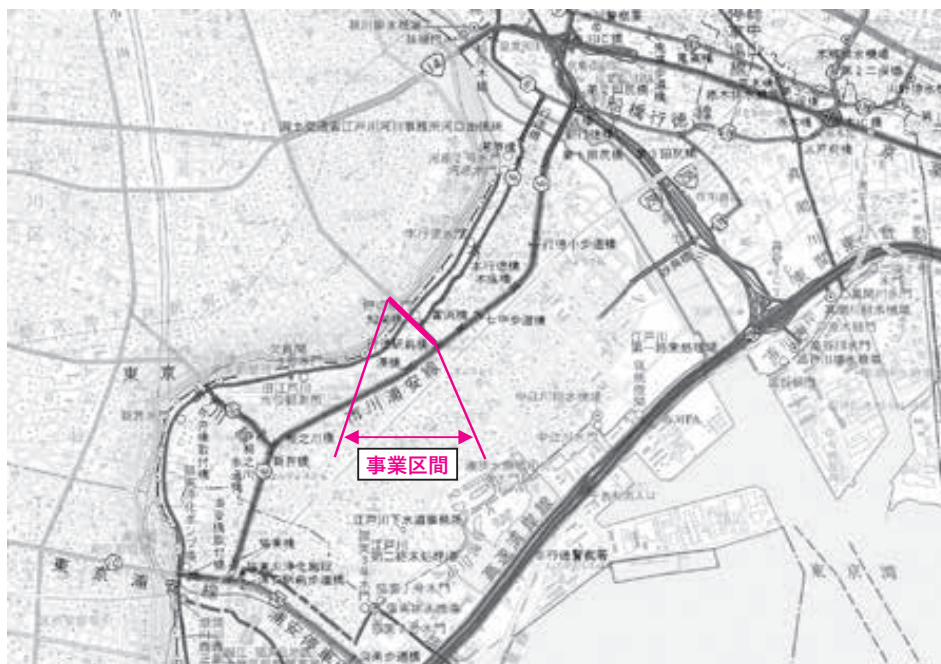
【代表断面】

市川市 稲荷木

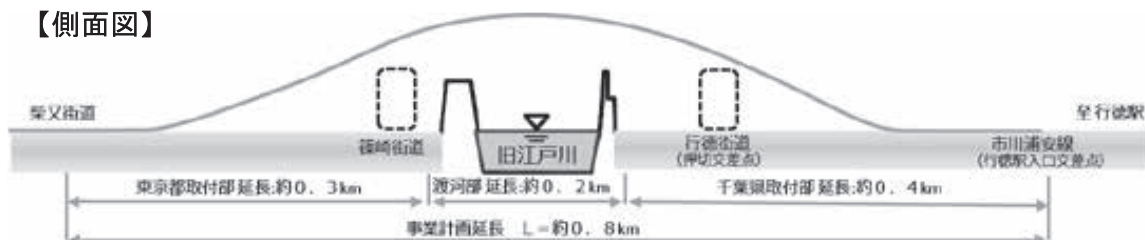


事業名	地方道道路改築事業 県単道路改良事業	
路線名	(一) 王子金町市川線	
工事箇所	市川市押切 外	
<p>(概要) 東京都江戸川区と千葉県葛南地域が江戸川・旧江戸川に隔たれ、都県間の移動の際には限られた橋梁に交通が集中することから、慢性的な交通混雑が発生しており、都県間の交流・連携の妨げとなっている。</p> <p>都県間の交通混雑の改善を図るとともに、災害時の代替性の確保など防災力を強化するため、旧江戸川を渡河する新たな橋梁である(仮称)押切・湊橋を整備するものである。</p>		
全体計画	前年度までの実績	今年度の計画
総事業費：12,000百万円 事業期間：令和4年度～令和13年度 事業延長：約0.8km 幅員：15.0m(渡河部) 26.0m(取付部)	事業費：76百万円 (進捗率：1%) 調査(測量・地質調査) 設計(道路予備設計)	事業費：273百万円 (進捗率：3%) 調査(地質調査) 設計(橋梁予備設計)

【位置図】



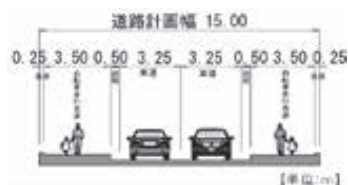
【側面図】



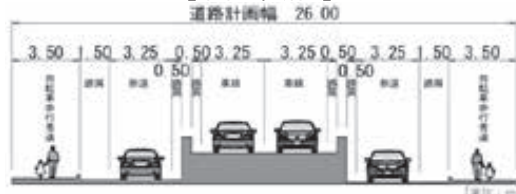
【代表断面】

市川市 押切、湊

【渡河部断面】



【取付部断面】



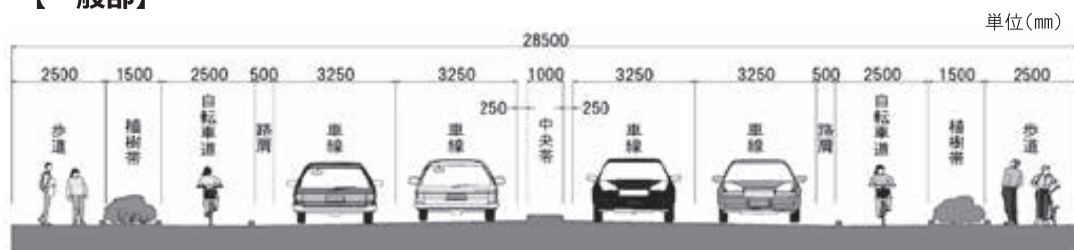
事業名	社会資本整備総合交付金事業 県単道路改良事業	
路線名	(主) 船橋松戸線 外	
工事箇所	市川市大町 外	
<p>(概要) 本事業は、市川市から船橋市の国道16号までの延長約15kmのうち市川市と松戸市の区間の一般部3.5km・専用部1.9kmについて国の権限代行事業により進められている北千葉道路にアクセスする道路であり、沿線地域の慢性的な交通渋滞の緩和を図るとともに、災害時における緊急輸送道路の代替道路としても機能するため、バイパスの整備をするものである。</p>		
全体計画	前年度までの実績	今年度の計画
総事業費：9,700百万円 事業期間：令和5年度～令和12年度 事業延長：1.36km 幅員：28.5m	—	事業費：81百万円 (進捗率：1%) 調査（測量、地質調査） 設計

【位置図】



【代表断面】 市川市 大町

【一般部】



事業名	防災・安全交付金事業 交差点改良	
路線名	(国) 14号	
工事箇所	船橋市宮本	
<div>(概要)</div> <div>交通渋滞の著しい交差点において、渋滞の緩和と事故防止を図るために右左折専用レーンを設置する等の、交差点改良を実施している。</div> <div>また、自転車・歩行者交通量も非常に多いことから、歩道の拡幅も併せて実施している。</div>		
全体計画	前年度までの実績	今年度の計画
総事業費：2,950百万円 事業期間：平成9年度～令和5年度 事業延長：920m 幅員：18.0m 用地取得：3,155㎡ 物件補償：94件	事業費：1,745百万円 (進捗率：59%) 用地取得：1,812㎡ 物件補償：39件 本工事：300m	事業費：25百万円 (進捗率：60%) 物件調査等：1式
<div>【位置図】</div> <div></div>		

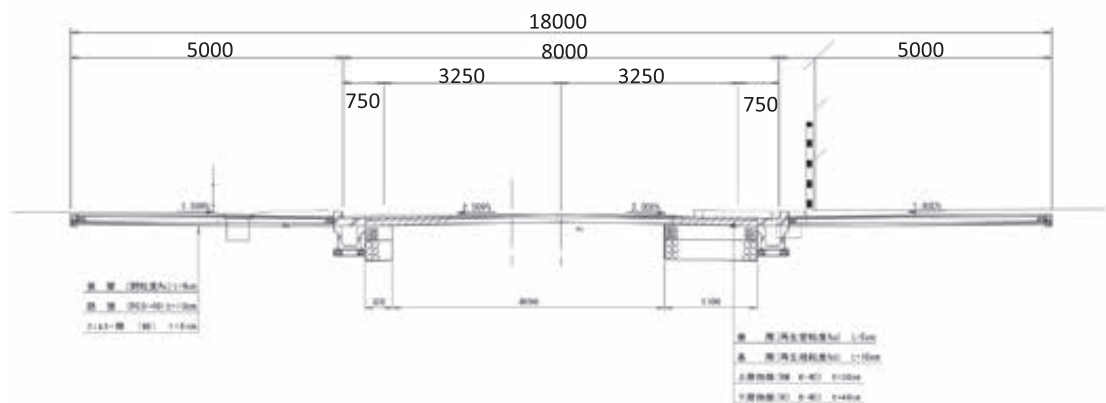
事業名	防災・安全交付金事業 交差点改良	
路 線 名	(主) 市川柏線	
工事箇所	市川市八幡	
(概要) 交通事故が多発している道路において、交通の円滑化を図り事故を防止するため交差点の改良を進めている。 併せて交通環境の改善を行うことにより自転車・歩行者の安全を確保する。		
全体計画	前年度までの実績	今年度の計画
総事業費：2,800百万円 事業期間：平成9年度～令和10年度 事業延長：350m 幅 員：18m 用地取得：3,110㎡ 物件補償：92件	事 業 費：2,427百万円 進捗率：87%) 用地取得：2,200㎡ 物件補償：71件 本 工 事：478m	事 業 費：82百万円 (進捗率：90%) 用地買収：100.8㎡ 物件補償： 1 件

【位置図】



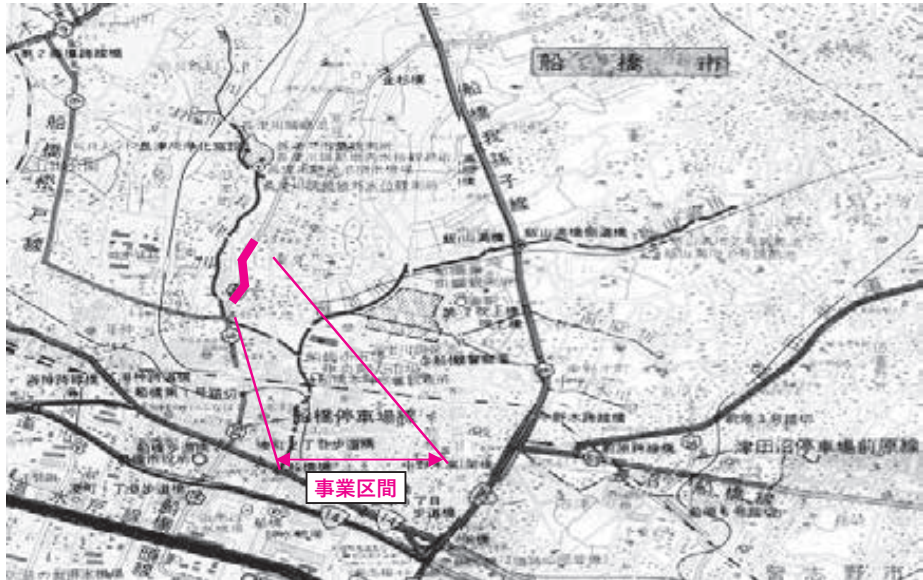
【代表断面】

市川市 八幡3丁目



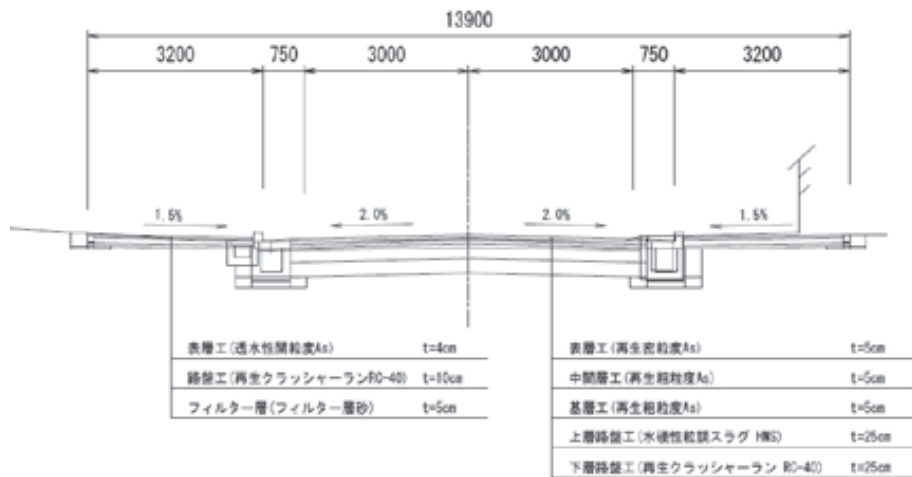
事業名	防災・安全交付金事業　歩道設置	
路線名	(一) 夏見小室線	
工事箇所	船橋市北本町	
(概要)　交通事故が多発している道路において、歩行者の安全を確保し、交通環境の改善を行うことにより交通事故を防止し、併せて交通の円滑化を図るため歩道の整備を進めている。		
全体計画	前年度までの実績	今年度の計画
総事業費：1,600百万円 事業期間：平成20年度～令和4年度 事業延長：900m 幅員：13.9m 用地取得：7,600㎡ 物件補償：85件	事業費：1050百万円 (進捗率：66%) 用地取得：2,400㎡ 物件補償：43件 本工事：357m	事業費：3百万円 (進捗率：66%) 物件調査：1件

【位置図】



【代表断面】

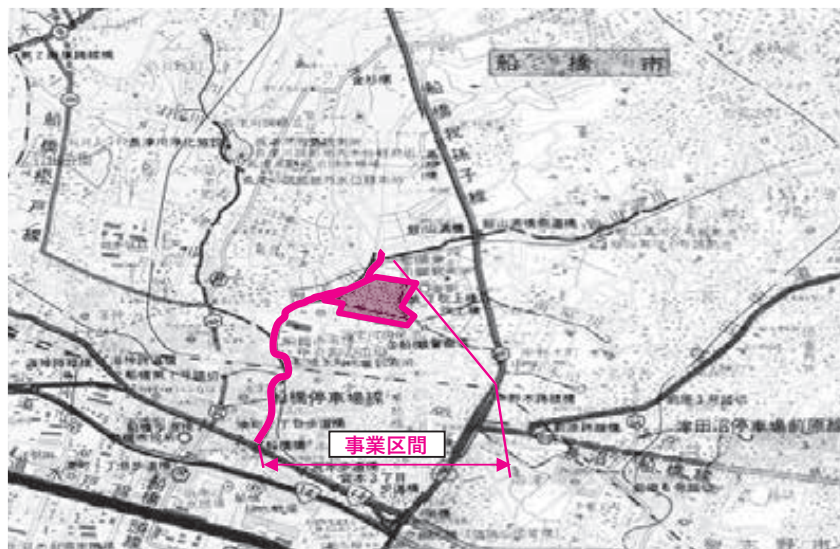
船橋市 夏見2丁目



(2) 河川事業

事業名	広域河川改修事業	
河川名	二級河川 海老川水系 海老川	
工事箇所	船橋市東町	
<p>（概要） 海老川は東京湾に流入する延長2,670m、流域面積27.12km²の二級河川である。</p> <p>河川改修は、昭和51年から河道整備に着手し、平成2年度に「ふるさとの川モデル事業」河川に認定され修景工事を実施し、平成6年度までに河口から富士見橋までの間が概成した。</p> <p>現在は、出水時に河道の流水を一時的に溜め下流への洪水軽減を図るため、海老川調節池の整備を進めているところである。海老川調節池については、平常時の都市の貴重なオープンスペースとして船橋市と連携を図りながら多目的利用を図る。</p>		
全体計画	前年度までの実績	今年度の計画
総事業費：47,500百万円 事業期間：昭和51年度～ 事業延長：2,670m 護岸工：1,840m 地盤改良工：1,023m 調節池：22ha 用地取得（河川）：7,551m ² 用地取得（調節池）：224,524m ²	事業費：27,299百万円 （進捗率：57%） 護岸工：L=1,465m 地盤改良工：754m 試験施工（調節池遮水工）：1式 用地取得：214,748m ² 調査設計：1式	事業費：20百万円 （進捗率：58%） 調査設計：1式

【位置図】



【平面図】

海老川調節池事業範囲



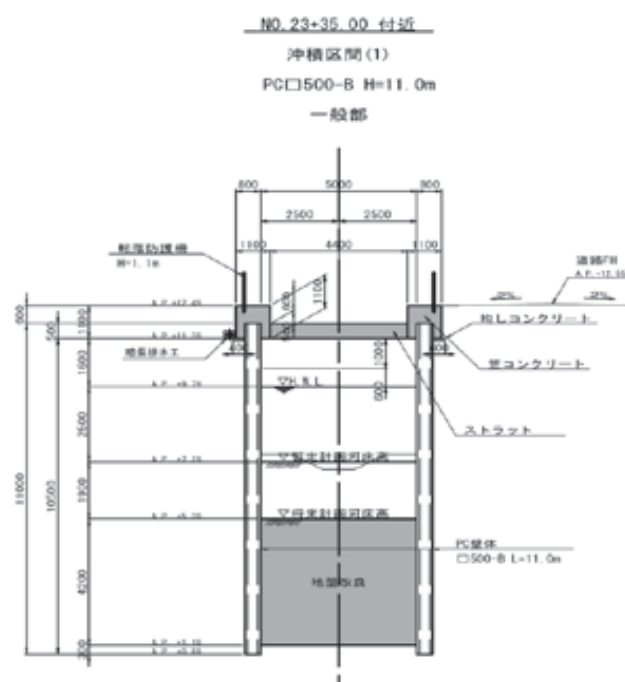
事業名	住宅市街地基礎整備事業	
河川名	二級河川 海老川水系 飯山満川	
工事箇所	船橋市飯山満町（飯山満地区土地区画整理事業地内）	
<p>（概要） 海老川の支川である飯山満川では、周辺で大規模な区画整理事業などが行われ、急速な都市化により今後も著しい流量の増加が見込まれる。</p> <p>そのため、区画整理事業地内で調節池及び河道部の整備を行うことにより、海老川本川への負担軽減を図る。</p>		
全体計画	前年度までの実績	今年度の計画
総事業費：7,290百万円 事業期間：平成10年度～ 事業延長：700m 用地取得：5,570㎡ 護岸工：700m 調節池：2か所	事業費：5,060百万円 （進捗率：69%） 用地取得：3,026㎡ 護岸工：L=528m 調節池：2か所 調整池排水施設工：1式	事業費：135百万円 （進捗率：71%） 護岸工：40m （PC壁体12.5m）

【位置図】



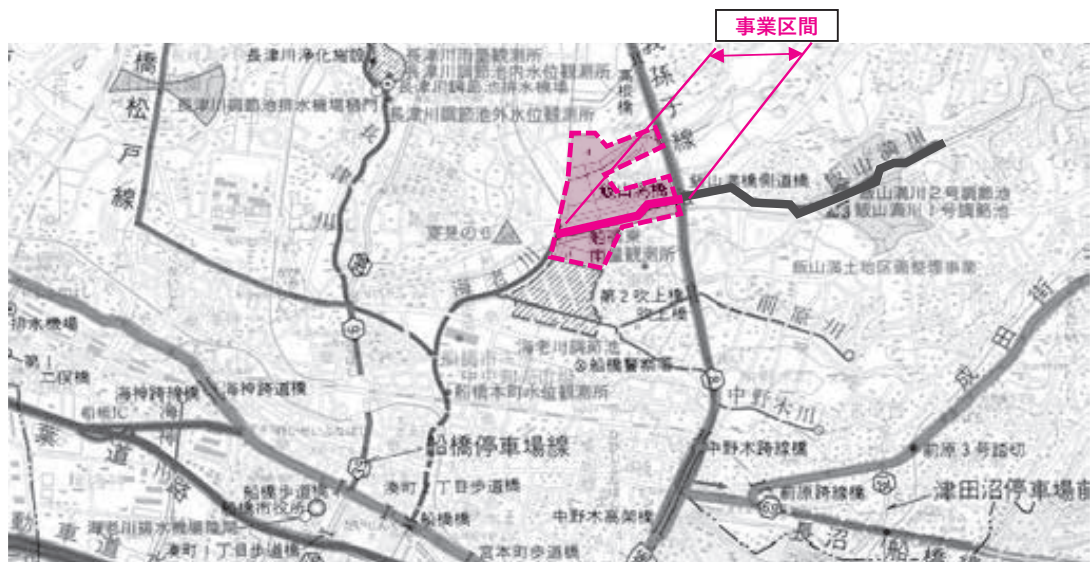
【代表断面】

船橋市 飯山満町



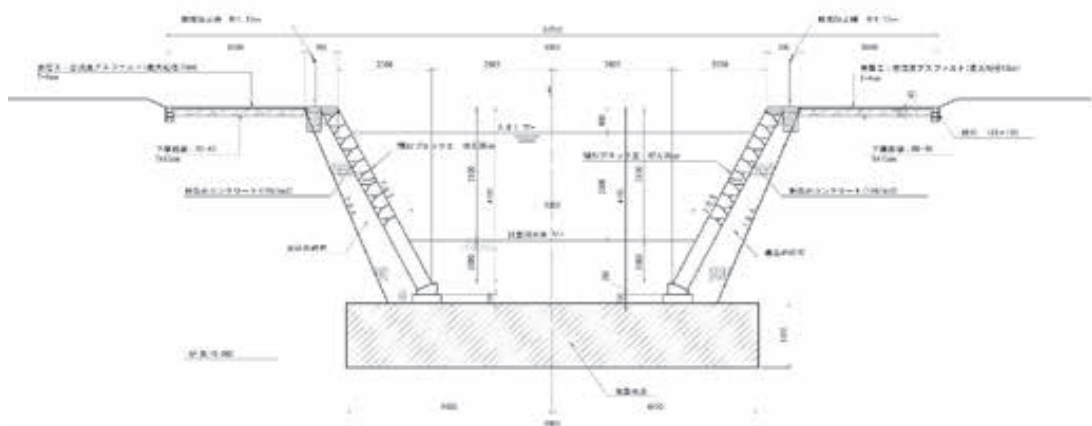
事業名	住宅市街地盤整備事業	
河川名	二級河川 海老川水系 飯山満川	
工事箇所	船橋市米ヶ埼町（海老川上流地区土地区画整理事業地内）	
（概要） 本事業は、二級河川飯山満川の流下能力不足改善のために必要となる河川改修を行う事業である。なお当該箇所は、船橋市の中心部であるJR船橋駅から北東に約2.1kmに位置する区域で予定している区画整理事業の区域中央を流れる河川であることから、区画整理事業と並行して河川改修を進めるものである。		
全体計画	前年度までの実績	今年度の計画
総事業費：3,790百万円 事業期間：令和4年度～ 事業延長：900m 用地取得：12,000㎡ 護岸工：900m 地盤改良：900m	事業費：50百万円 （進捗率：1%） 調査・設計：1式 用地取得：0㎡ 護岸工：0m 地盤改良：0m	事業費：171百万円 （進捗率：5%） 調査・設計：1式

【位置図】



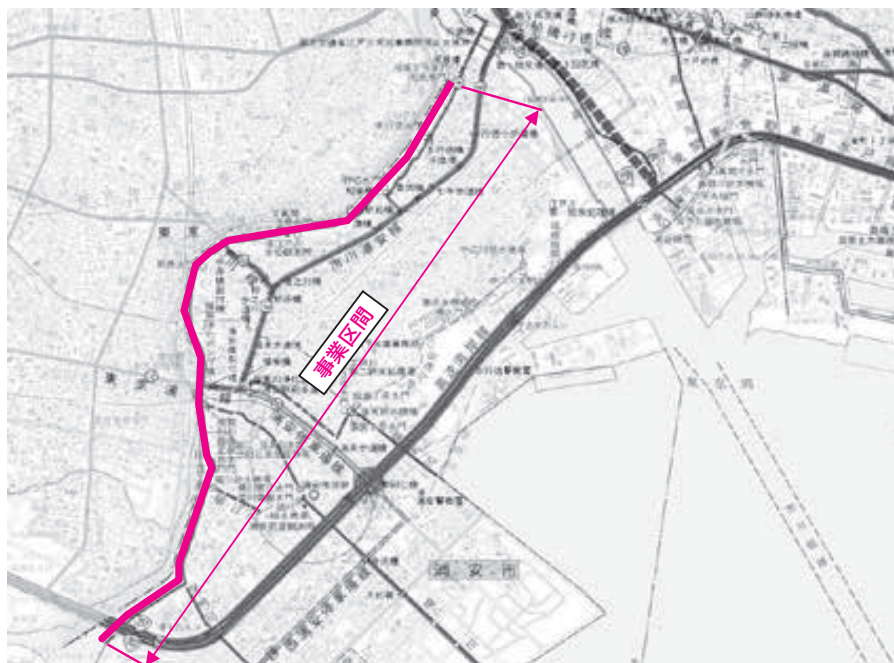
【代表断面】

船橋市 米ヶ埼町



事業名	低地対策河川事業（旧河川高潮対策、旧都市河川総合整備）	
河川名	一級河川 利根川水系 旧江戸川	
工事箇所	浦安市富士見、市川市島尻	
（概要） 本事業は、一級河川旧江戸川において、昭和４０年代に整備された高潮堤防を盛土、根固、地盤改良により耐震補強を図るとともに、傾斜護岸やテラス護岸整備により親水性豊かな水辺空間を創出することを目的とするものである。		
全体計画	前年度までの実績	今年度の計画
総事業費：46,782百万円 事業期間：平成5年度～令和6年度 事業延長：9,250m 緩傾斜護岸 テラス護岸	事業費：18,392百万円 （進捗率：39%） 根固工：4,683m 築堤工：2,700m 地盤改良工：3,811m	事業費：179百万円 （進捗率：40%） 根固工：14m 地盤改良工及び被覆工：60m

【位置図】



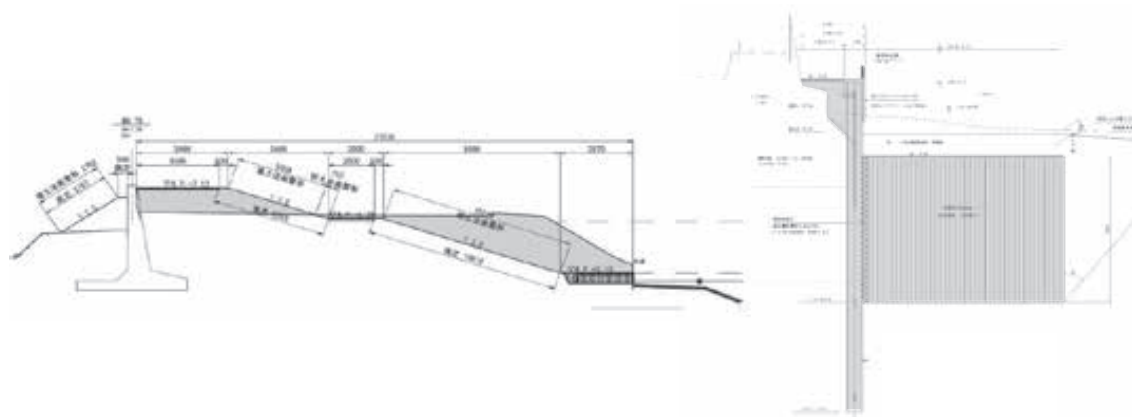
【代表断面】

浦安市 富士見

富士見工区

市川市 島尻

島尻工区



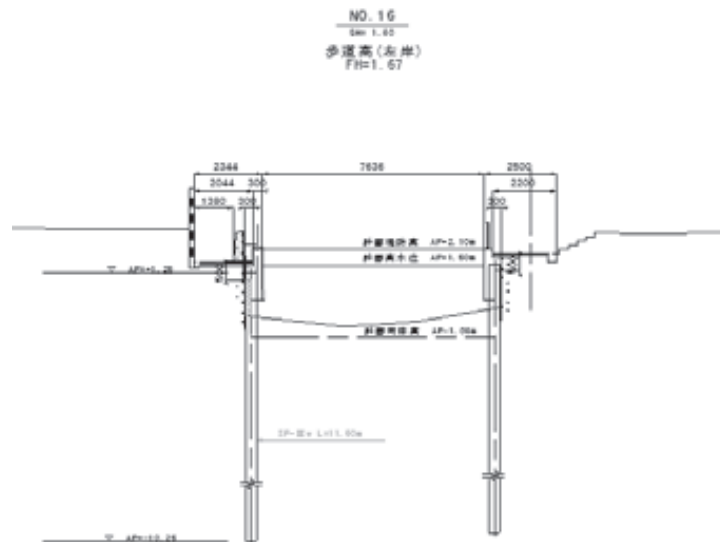
事業名	広域河川改修事業（旧低地対策河川事業（地盤沈下対策））	
河川名	一級河川 利根川水系 境川	
工事箇所	浦安市堀江	
<p>（概要）本事業は、東水門から新橋までの区間において、地盤沈下が進んだ旧市街地の排水計画に併せ、時間雨量90mm対応の河川整備を実施し、治水安全度の向上を図るものである。</p> <p>なお当該区間においては、現況用地幅の中での河床掘削を行うことにより、治水安全度の向上を図っている。</p>		
全体計画	前年度までの実績	今年度の計画
総事業費：3,300百万円 事業期間：平成4年度～令和5年度 事業延長：1,335m 護岸工：2,670m	事業費：2,286百万円 （進捗率：69%） 護岸工：2,670m 河道掘削工：8,280m ³	事業費：130百万円 （進捗率：73%） 河道掘削工：480m ³

【位置図】



【代表断面】

浦安市 猫実4丁目



事業名	広域河川改修事業（旧低地対策河川事業（地盤沈下対策））	
河川名	一級河川 利根川水系 高谷川	
工事箇所	市川市高谷	
<p>（概要） 高谷川は、江戸川と真間川に挟まれたＪＲ総武線以南を流域とし、湾岸線をくぐり東京湾の注ぐ流域面積約３km²の一級河川である。</p> <p>流域は、住宅地と工業地域から構成され、市街化が進む一方で地盤沈下の進行により、洪水時の自然排水が不良となり、時間雨量２５mm程度で浸水被害が発生する状況にある。</p> <p>また、流域内で東京外かく環状道路の建設が行われ、周辺地域の下水道（雨水）整備が予定されていることから、それと整合を図った整備が求められている。</p> <p>そのため本事業は時間雨量５０mmに対応するため、排水機場及び河道の整備を行い治水安全度の向上を図る。</p>		
全体計画	前年度までの実績	今年度の計画
総事業費：８,０００百万円 事業期間：平成１０年度～令和８年度 事業延長：１,２６０m 排水機場：１基 水門：１基 河道改修：１,１６０m	事業費：４,９１７百万円 （進捗率：６１％） 排水機場：１基 水門：１基 旧排水機場撤去工：１式 右岸改修：１０４m	事業費：３０百万円 （進捗率：６２％） 旧水門撤去工：１式

【位置図】

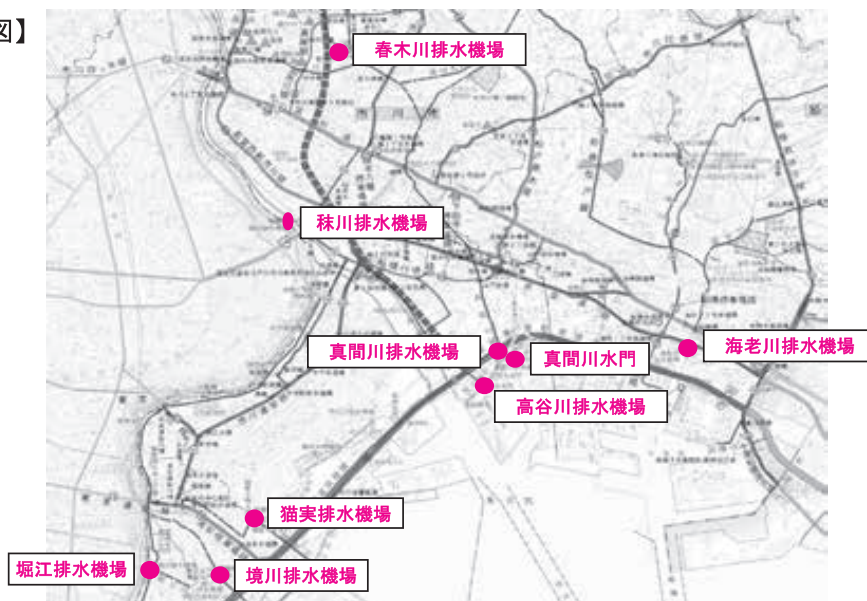


【高谷川排水機場完成写真】

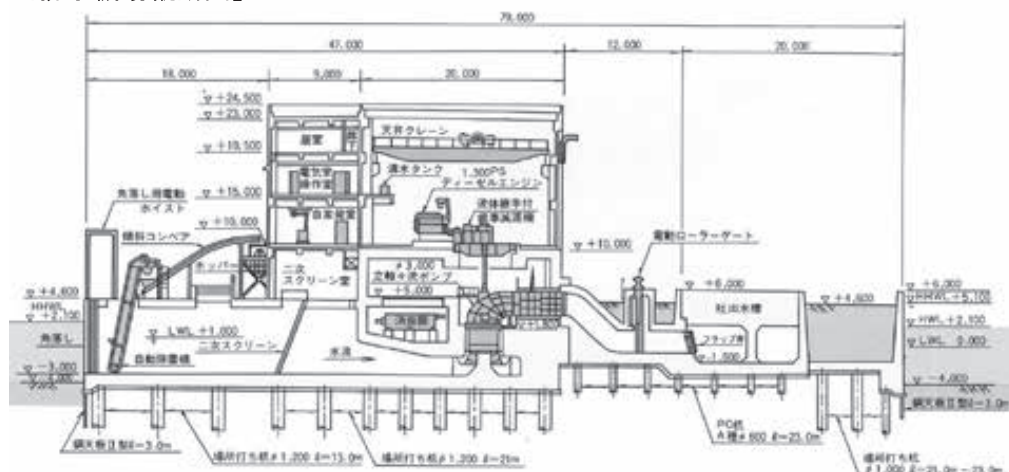


事業名	河川管理施設機能確保事業	
河川名	一級河川 利根川水系 真間川 外	
工事箇所	市川市原木 外	
<p>(概要) 管内に設置、運用している水門や排水機場の多くは、昭和40年代に建設されたもので、今後設備の更新等が必要となる。</p> <p>このため、施設の延命措置や改築を一体的に実施することにより、コスト縮減及び平準化を図るべく長寿命化計画を策定し、計画的に電気・機械設備の更新、整備を行う。</p>		
全体計画	前年度までの実績	今年度の計画
総事業費:17,233百万円 事業期間:平成21年度 ～令和37年度 対象構造物: 真間川排水機場・真間川水門 秣川排水機場 海老川排水機場 猫実排水機場 堀江排水機場 境川排水機場 春木川排水機場 高谷川排水機場 8機場 1水門	事業費:3,619百万円 (進捗率:21%) 真間川排水機場除塵機更新 境川排水機場電気設備更新 境川東正水門開閉装置更新	事業費:826百万円 (進捗率:25%) 真間川排水機主ポンプ整備 真間川排水機エンジン更新 春木川排水機場インバータ更新 境川排水機場系統設備更新 秣川排水機場除塵設備更新 猫実排水機場自家発電設備更新

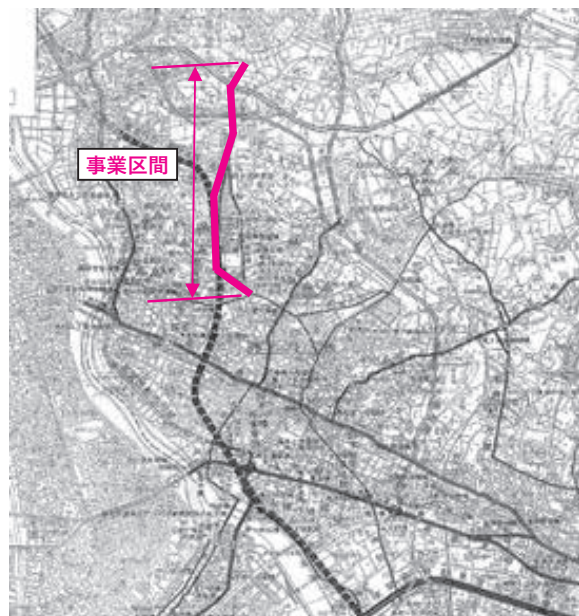
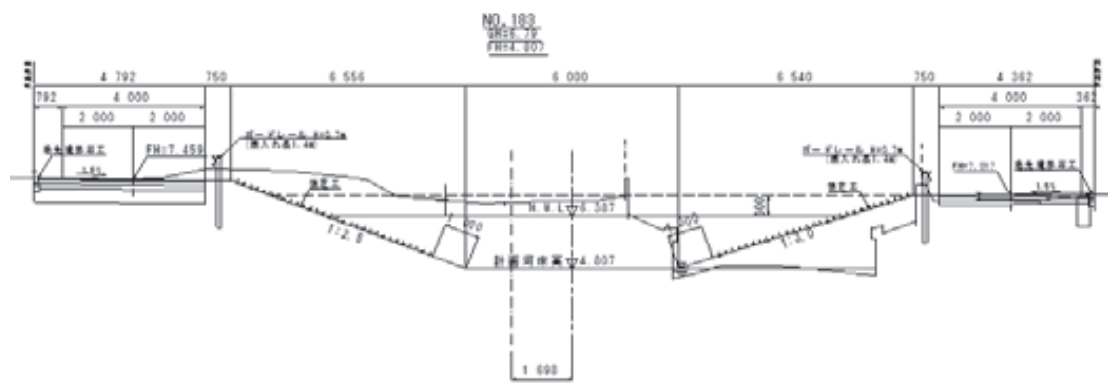
【位置図】



【海老川排水機場縦断図】

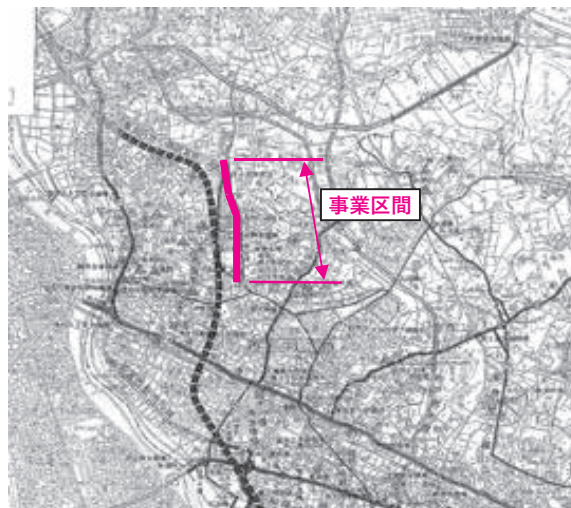


事業名	総合治水対策特定河川事業	
河川名	一級河川 利根川水系 大柏川（大柏川第二調節池）	
工事箇所	鎌ヶ谷市中沢	
<div>(概要)</div> <div>大柏川は、江戸川と東京湾に流入する（一）真間川（水系総指定延長約27.2km、流域面積65.6km²）の支川（指定延長5,976m、流域面積26km²）である。</div> <div>大柏川第二調節池は、市川市・船橋市・鎌ヶ谷市の3市にまたがる地区に建設する計画面積19ha、計画貯水量101,000m³の調節池であり、大柏川上流域の洪水調節を行い、下流河道の負担を低減させるため、整備を進めている。</div>		
全体計画	前年度までの実績	今年度の計画
総事業費：10,000百万円 事業期間：平成9年度～令和8年度 事業延長：1,250m 築堤工：2,120m 掘削工：96,000m ³ 地盤改良：2,120m 用地買収：173,000m ²	事業費：6,126百万円 （進捗率：61%） 掘削工：15,900m ³ 地盤改良：970m 用地買収：158,924m ²	事業費：98百万円 （進捗率：62%） 掘削工：1式ほか
<div>【位置図】</div> <div><div>事業区間</div></div>		
<div>【航空写真】</div> <div></div>		

事業名	総合治水対策特定河川事業	
河川名	一級河川 利根川水系 国分川	
工事箇所	松戸市大橋	
<div>(概要)</div> <div>国分川は、江戸川と東京湾に流入する（一）真間川（水系総指定延長約27.2km、流域面積65.6km²）の支川（指定延長5,560m、流域面積30.8km²）である。</div> <div>国分川は、国分川調節池の整備が平成25年度末に完了し、現在は真間川合流部から国分川橋上流までの約3.6km区間の河道改修が完了したところである。</div>		
全体計画	前年度までの実績	今年度の計画
総事業費：10,000百万円 事業期間：昭和54年度～令和8年度 事業延長：4,380m 築堤工：5,200m 護岸工：3,540m 道路橋：18橋 用地買収：48,563㎡	事業費：7,374百万円 （進捗率：74%） 築堤工：5,200m 護岸工：2,324m 道路橋：16橋 用地買収：27,545㎡	事業費：5百万円 （進捗率：75%） 観測業務：1式 ほか
<div>【位置図】</div> <div></div>		
<div>【代表断面】</div> <div>松戸市 大橋 外</div> <div></div>		

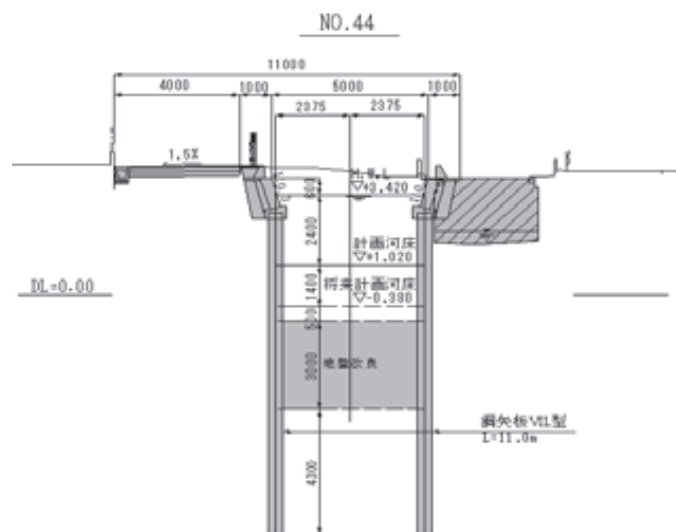
事業名	総合治水対策特定河川事業	
河川名	一級河川 利根川水系 春木川	
工事箇所	市川市曾谷	
(概要)		
春木川は、江戸川と東京湾に流入する(一)真間川(水系総指定延長約27.2km、流域面積65.6km ²)水系国分川に注ぐ支川(指定延長2,210m、流域面積2.4km ²)である。		
春木川は、自己流域の洪水を処理する計画であり、国分川合流点における春木川水門と春木川排水機場の整備が平成11年度に完了した。また、春木川調節池の整備が平成25年度末に完了し、現在は国分川合流点から国分川調節地の上池と中池の間に位置する市道橋(無名橋)までの区間について、一部を除き河道改修が完了したところである。		
全体計画	前年度までの実績	今年度の計画
総事業費：12,700百万円 事業期間：平成7年度～令和8年度 事業延長：2,210m 水門：1箇所 護岸工：4,420m 道路橋：9橋 用地買収：13,740m ²	事業費：12,082百万円 (進捗率：95%) 水門：1箇所 護岸工：3,142m 道路橋：7橋 用地買収：10,547m ²	事業費：8百万円 (進捗率：95%) 補償業務：1式 ほか

【位置図】



【代表断面】

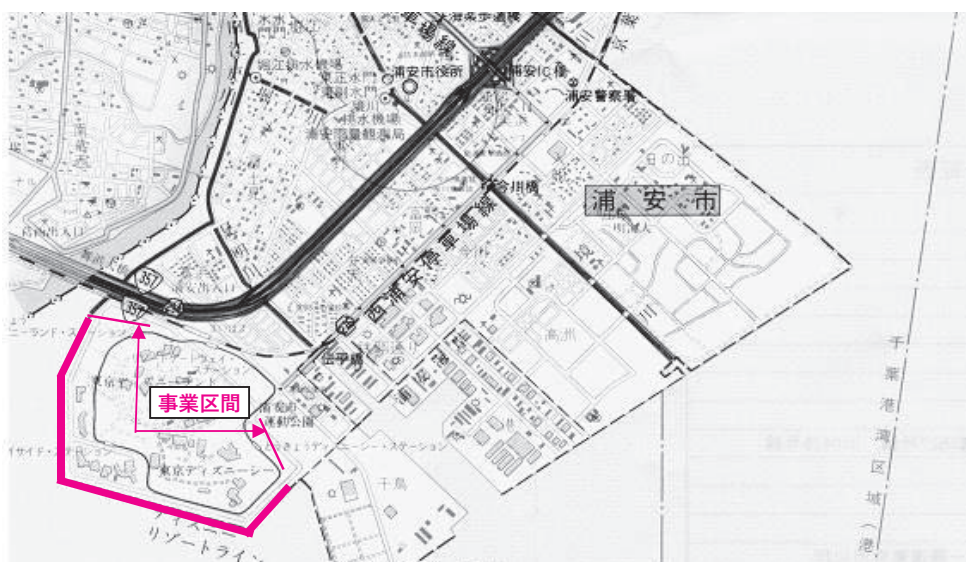
市川市 曾谷



(3) 海岸事業

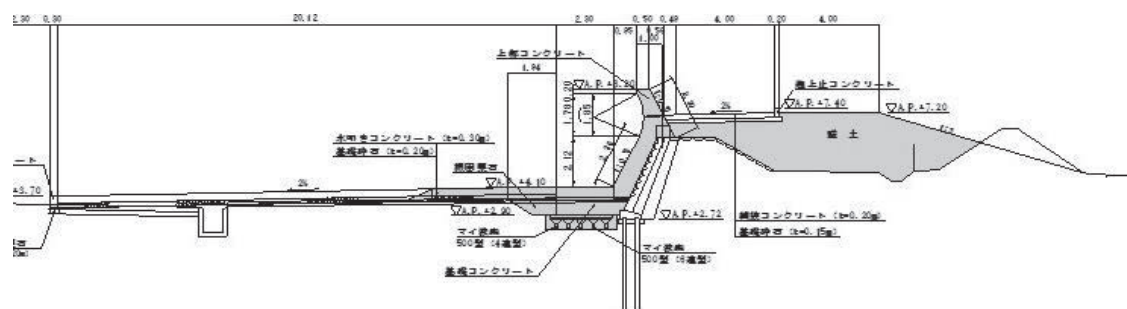
事業名	海岸基盤整備事業	
海岸名	浦安海岸	
工事箇所	浦安市舞浜	
<p>(概要) 浦安海岸は東京湾湾奥部に位置し、背後には大規模な住宅団地や国内でも最大級の集客施設である東京ディズニーランドとその関連施設に隣接した海岸である。</p> <p>この海岸は昭和40年代の海域埋立造成時に建設されたもので、老朽化及び地盤が軟弱なことから沈下が生じ堤防機能の低下が生じている。</p> <p>本事業は、護岸及び堤防の防災機能の向上を図り背後地住民の生命、財産を守るとともに、海岸に隣接する道路施設と一体となり、誰もが親しめる良質な海岸空間の創出を図る。</p>		
全体計画	前年度までの実績	今年度の計画
総事業費：4,600百万円 事業期間：平成14年度～令和9年度 事業延長：3,400m 護岸工：3,400m 堤防工：3,400m 利便施設工：1式	事業費：2,865百万円 (進捗率：62%) 護岸工：2,785m 堤防盛土：6,300m ³	事業費：60百万円 (進捗率：64%) 護岸工：150m 利便施設工：1式

【位置図】



【代表断面】

浦安市 舞浜



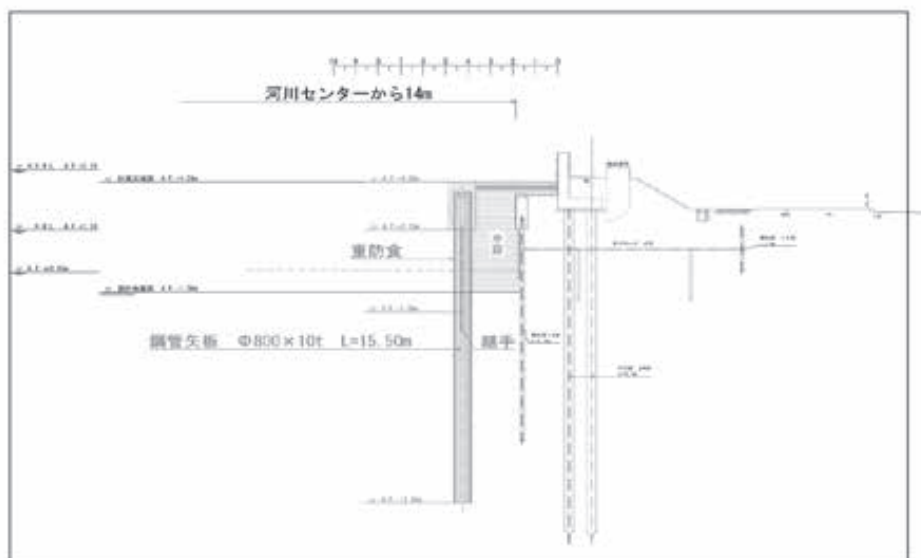
事業名	海岸基盤整備事業	
海岸名	浦安海岸	
工事箇所	浦安市入船	
<p>浦安海岸入船地区の護岸は、県企業庁が浦安地区第一期地区の埋立て造成に伴う埋立外周護岸として昭和46年に整備したものである。施設の延長は約680mで、現在の構造は控え矢板式の鋼矢板護岸とL型胸壁の複合形式となっている。</p> <p>護岸は完成してから約50年が経過しており、鋼矢板に著しい劣化が確認されたことから、復旧工事を行うものである。</p> <p>なお、入船地区の背後には住宅地が密集していること、また前面の海域は貴重な自然環境である三番瀬干潟であることから、干潟の改変面積を最小限にしつつも強固な構造を確保するため、自立式鋼管矢板構造とする。</p>		
全体計画	前年度までの実績	今年度の計画
総事業費： — 事業期間： — 事業延長： 680m 護岸工： 680m	事業費：0百万円 （進捗率：—%） 護岸工：0m	事業費：100百万円 （進捗率：—%） 調査設計：1式 護岸工：100m

【位置図】



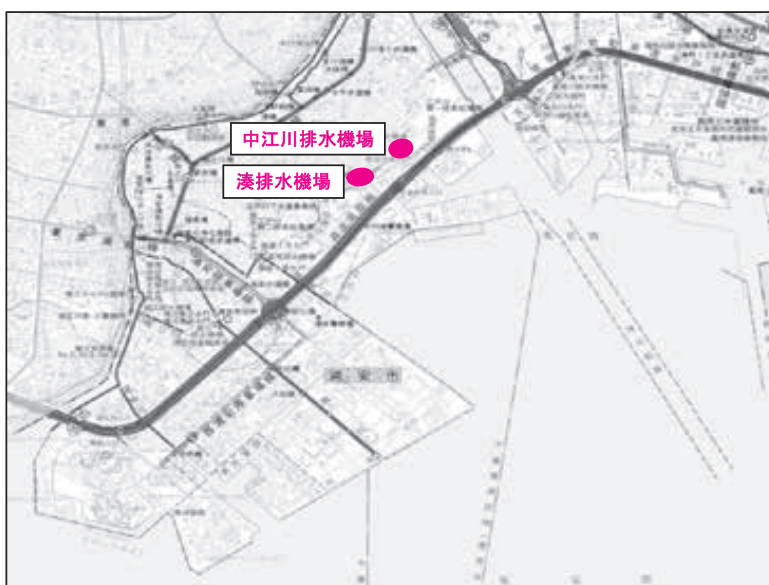
【代表断面】

浦安市
入船

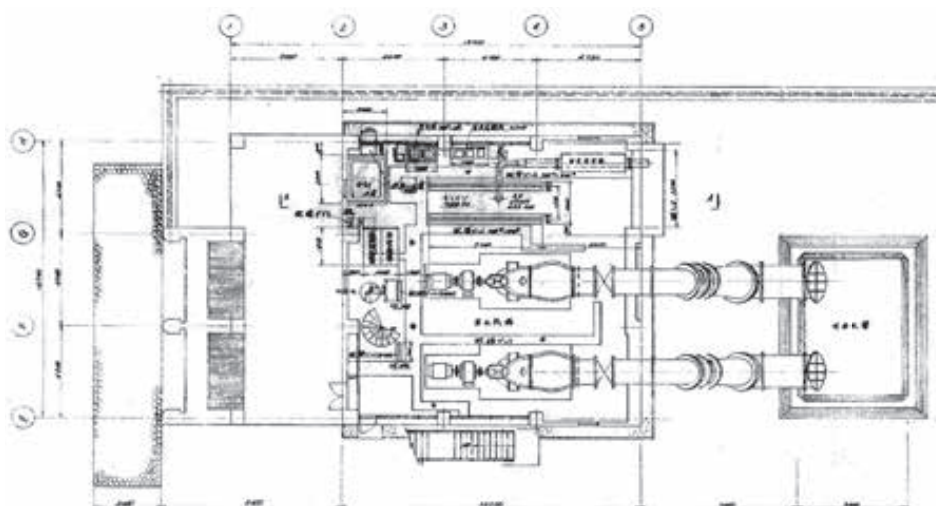


事業名	海岸基盤整備事業	
海岸名	市川地区海岸	
工事箇所	市川市新浜 外	
<p>（概要） 管内に設置、運用している排水機場の多くは、昭和４０年代に建設されたもので、今後設備の更新等が必要となる。</p> <p>このため、施設の延命措置や改築を一体的に実施することにより、コスト縮減及び平準化を図るべく長寿命化計画を策定し、計画的に電気・機械設備の更新、整備を行う。</p>		
全体計画	前年度までの実績	今年度の計画
総事業費：3,500百万円 事業期間：令和4年度 ～令和13年度 対象構造物： 中江川排水機場 湊排水機場 2機場	事業費：0百万円 （進捗率：0%）	事業費：387百万円 （進捗率：11%） 中江川排水機場ポンプ駆動設備他更新 湊排水機場監視操作制御設備更新

【位置図】



【中江川排水機場機器配置図】



(4) 街路事業

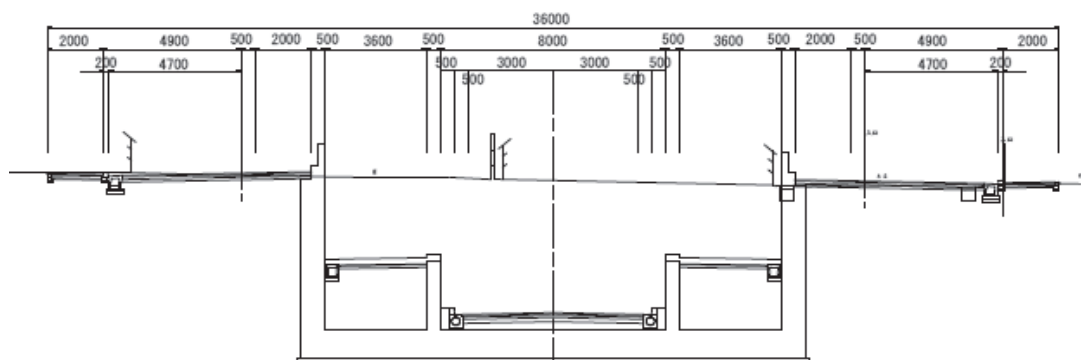
事業名	公共街路整備事業	
路線名	都市計画道路 3・5・26号 鬼高若宮線	
工事箇所	市川市鬼越1丁目～中山1丁目	
<p>（概要） 本路線は、市川市、鎌ヶ谷市、白井市、印西市を結ぶ主要地方道市川印西線の一部であり、葛南地域と北総地域を連絡する重要な路線である。</p> <p>当該路線は、歩道が狭く大型車も多いことから歩行者等の通行が危険であり、また京成本線踏切により、朝夕を中心に渋滞が激しく円滑な交通の流れを著しく阻害されている。本事業は、市川市内の約0.5km区間において踏切除却による交通混雑の緩和、歩行者及び自動車通行の安全確保等を目的とした立体交差（アンダーパス）の整備を行っている。</p>		
全体計画	前年度までの実績	今年度の計画
総事業費：7,970百万円 事業期間：平成11年度～令和7年度 事業延長：465m 幅員：15～39m 用地取得：8,705㎡ 本工事：465m	事業費：5,776百万円 （進捗率：72%） 用地取得：8,492㎡ 物件補償：96件 仮設道路工：1式	事業費：10百万円 用地測量：1式 地質調査：1式 仮設道路工：1式

【位置図】



【代表断面】

市川市 鬼越1丁目

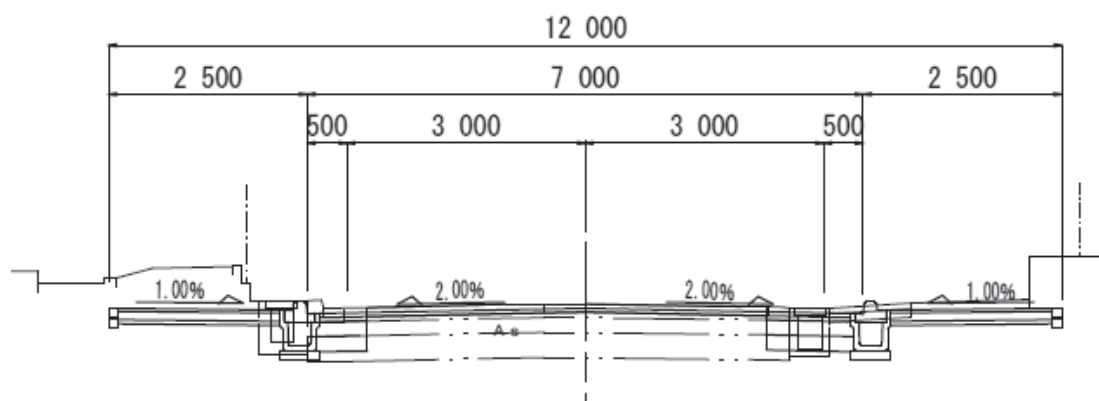


事業名	社会資本整備総合交付金事業（交付金街路）	
路線名	都市計画道路3・5・28号 国分下貝塚線	
工事箇所	市川市東国分2丁目	
<p>（概要）本路線は、東京外郭環状道路の市川北インターチェンジに接続する延長約1.7kmの都市計画道路であり、JR市川駅へのアクセス道路になっているほか、市川市北部地域、船橋市北部地域及び鎌ヶ谷市を結ぶ主要な幹線道路の一部である。</p> <p>また、外環への主要なアクセス道路であることから交通量が増大した路線であり、現道は幅員が狭く、朝夕の通勤・通学時間帯には路線バスを含む車両や歩行者・自転車利用者が集中している箇所である。本事業は外環道路接続部から曾谷橋交差点までの約300m区間を早期に整備することにより、外環までのアクセス機能を確保するとともに、周辺市域の安全で円滑な交通環境の確保を図るものである。</p>		
全体計画	前年度までの実績	今年度の計画
総事業費：839百万円 事業年度：平成26年度～令和6年度 事業延長：323m 幅員：12～19m 用地取得：1,242㎡ 本工事：319m	事業費：573百万円 （進捗率：68%） 用地取得：697㎡ 物件補償：25件 歩道整備：305m	事業費：17百万円 用地取得：1式 物件補償：1式 歩道整備：1式

【位置図】



【代表断面】 No.5



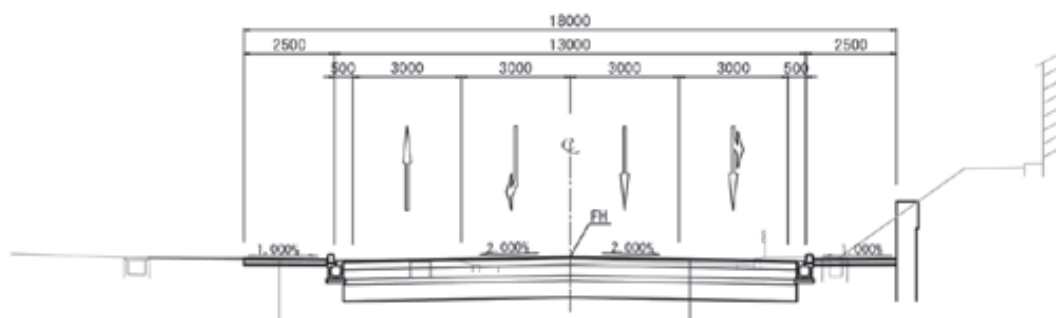
事業名	社会資本整備総合交付金事業（交付金街路）	
路線名	都市計画道路 3・4・22号 西浦藤原町線外1線	
工事箇所	船橋市上山町1丁目～市川市柏井町1丁目	
<p>（概要） 本路線は、千葉県北西部地域と南側東西方向の道路を連絡する主要幹線道路であり、主要地方道船橋松戸線として位置づけられている。</p> <p>都市化による人口や自動車の急速な増加や、主要地方道市川印西線（通称木下街道）とクランク状に交差していることから交通渋滞が慢性化している状況であり、本事業はバイパス道路として、当該地域の交通の円滑化及び歩行者の安全確保等を図るものである。</p>		
全体計画	前年度までの実績	今年度の計画
総事業費：6,950百万円 事業年度：平成13年度～令和7年度 事業延長：1,156m 幅員：22～25m 用地取得：28,192㎡ 本工事：1,156m	事業費：4,236百万円 （進捗率：61%） 用地取得：17,527㎡ 物件補償：59件 道路新設工 298m	事業費：28百万円 道路新設工：80m
【位置図】		
【代表断面】 船橋市 上山町		

事業名	社会資本整備総合交付金事業（交付金街路）	
路線名	都市計画道路 3・4・15号 本郷町古作町線（西船橋）	
工事箇所	船橋市西船5丁目～船橋市西船6丁目	
（概要） 本路線は、木下街道の北方十字路を経て船橋市内のJR西船橋付近を通過、市川市内で京葉道路原木ICに接続している主要なアクセス道路であり、一般県道松戸原木線として位置づけられている。本事業は、国道14号の中山競馬場入口交差点において発生している慢性的な交通渋滞を緩和し、交通の円滑化を図るものである。		
全体計画	前年度までの実績	今年度の計画
総事業費：2,926百万円 事業年度：平成8年度～令和5年度 事業延長：450m 幅員：18m 用地取得：2,398㎡ 本工事：450m	事業費：2,833百万円 （進捗率：96%） 用地取得：2,305㎡（96%） 物件補償：31件 道路整備：335m	事業費：8百万円 用地測量：1式 物件調査：1式

【位置図】



【代表断面】 交差点部



6 主要施設の管理状況（令和5年4月1日現在）

（１）道路

（単位：m）

路線名	管理延長	橋梁		地下道		歩道延長
		数	延長	数	延長	
一般国道						
14号	11,110	5	494	0	0	10,917
296号	7,728	2	56	0	0	7,096
464号	4,655	1	52	0	0	4,305
計 3	23,493	8	602	0	0	22,318
主要地方道						
市川松戸線	2,594	1	17	0	0	2,550
市川浦安線	12,416	8	1,459	0	0	9,560
船橋我孫子線	6,239	4	45	0	0	5,760
船橋松戸線	8,692	3	25	0	0	6,157
東京浦安線	469	6	94	0	0	469
千葉船橋海浜線	2,308	0	0	0	0	2,313
船橋停車場線	542	0	0	0	0	531
東京市川線	715	1	104	0	0	707
市川柏線	3,000	1	12	0	0	2,664
千葉鎌ヶ谷松戸線	8,300	0	0	0	0	7,786
市川印西線	6,149	1	23	0	0	4,746
長沼船橋線	1,538	0	0	0	0	1,015
計 12	52,962	25	1,779	0	0	44,258

(単位：m)

路線名	管理延長	橋梁		地下道		歩道延長
		数	延長	数	延長	
一般県道						
津田沼停車場前原線	634	0	0	0	0	634
船橋埠頭線	1,617	0	0	0	0	1,617
船橋行徳線	6,713	7	720	0	0	2,597
松戸原木線	5,654	1	18	0	0	4,189
小室停車場復線	1,295	1	5	0	0	1,268
本八幡停車場線	124	0	0	0	0	103
下総中山停車場線	184	0	0	0	0	0
浦安停車場線	2,480	6	278	0	0	2,035
高塚新田市川線	3,629	5	49	0	0	1,605
西浦安停車場線	8,486	2	85	0	0	8,486
若宮西船市川線	5,451	2	56	0	0	5,445
夏見小室線	12,764	1	4	0	0	12,764
計 12	49,031	25	1,215	0	0	40,743
合計 27	125,486	58	3,596	0	0	107,319

(2) 河川

河川名	水系別	管理延長 (m)	流域面積 (km ²)	指定告示
一級河川				
真間川	利根川	8,500	65.6	S28.3.10
国分川	利根川	2,670	31.0	S40.2.26 S55.4.5 改正 H6.7.25 改正
春木川	利根川	2,210	—	S46.3.20
大柏川	利根川	4,550	26.4	S40.2.26 H7.4.3 改正
派川大柏川	利根川	1,580	—	S40.2.26
高谷川	利根川	3,820	9.4	S46.3.20
秣川	利根川	170	5.4	S46.3.20 S52.4.18 改正
旧江戸川	利根川	9,250	—	M32.3 T15.12 改正 S13.7 改正
境川	利根川	4,752	4.1	S33.6.6 S50.4.11 改正 S55.1.29 埋立竣功
堀江川	利根川	700	—	S44.3.20
見明川	利根川	1,350	1.8	S52.4.18
二重川	利根川	6,410	6.5	S50.4.11 H6.7.25 改正
桑納川	利根川	900	26.1	S61.4.5 H10.4.9 改正
計 13		46,862	176.3	
二級河川				
猫実川	猫実川	1,270	1.2	S47.4.18
海老川	海老川	2,670	27.1	S33.6.6 S43.3.27 改正
長津川	海老川	2,990	6.0	S57.12.28
飯山満川	海老川	2,780	5.5	H10.2.6
高瀬川	高瀬川	820	3.1	S60.2.22
計 5		10,530	42.9	
合計 18		57,392	219.2	

(3) 海岸

沿岸名	海岸名	地区海岸名	指定延長(m)	指定告示	備考
東京湾	市川海岸	市川地区海岸	6,927	H24.6.1	S47 指定
東京湾	市川海岸	市川地区海岸	1,662	H16.6.4	塩浜地区
東京湾	浦安海岸	浦安地区海岸	16,521	H5.3.12	S45 指定 S52 指定
計 3			25,110		

(4) 急傾斜地

地区名	所在地	指定面積(㎡)	指定年月日	告示番号
真間	市川市真間 4-336-1	4,577.74	S58.5.4	千第 386 号
大野 1	市川市大野 3-1933-4	749.81	S58.5.4	千第 386 号
大野 2	市川市大野 3-1978-5	1,606.34	S58.5.4	千第 386 号
宮久保	市川市宮久保 6-856-3	9,937.35	S59.6.1	千第 587 号
国府台	市川市国府台 1-289	4,169.52	S59.6.1 S61.3.7	千第 587 号 千第 184 号
真間の 2	市川市真間 4-290	13,895.06	S60.9.3	千第 895 号
国分	市川市国分 3-1873-2	4,408.17	S60.9.3	千第 895 号
大野の 3	市川市大野 4-2213-1	23,933.42	S61.11.7 H17.3.18 H20.7.18	千第 1043 号 千第 239 号 千第 603 号
国分の 2	市川市国分 5-1633	12,473.21	S61.11.7	千第 1043 号
国分の 3	市川市国分 4-466	2,745.14	H2.2.23	千第 126 号
本北方	市川市本北方 3	6,111.08	H9.4.30	千第 426 号
須和田	市川市須和田 2	2,042.15	H13.4.3	千第 504 号
国分の 4	市川市国分 3-1845-12 ほか	9,999.77	H16.3.30 H18.3.31	千第 405 号 千第 287 号
宮久保の 2	市川市宮久保 4 ほか	3,204.46	H21.6.26	千第 531 号
夏見 6	船橋市夏見 5 丁目	4,634.00	H25.11.19	千第 733 号
夏見 6(追加)	船橋市夏見 5 丁目	403.00	H29.1.17	千第 54 号
海神2	船橋市海神2丁目	1,247.50	R3.10.29	千第 596 号
計 17		106,137.72		

7 沿革

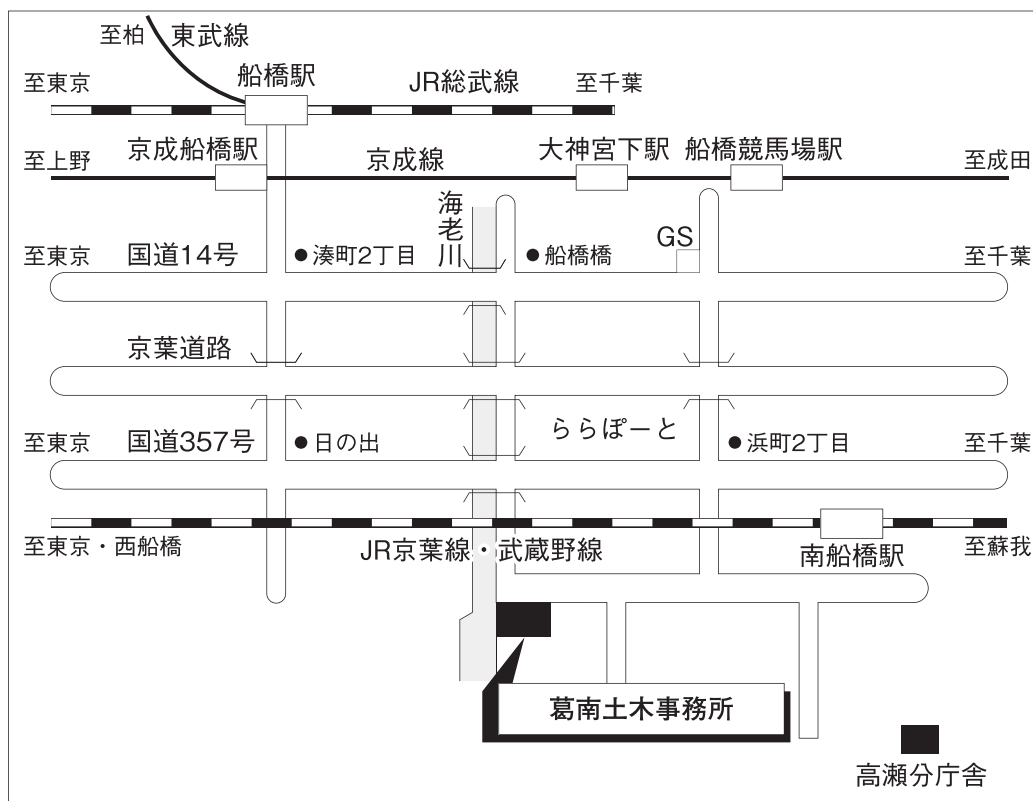
(1) 組織の変遷

業務開始時期	概 要
昭和 10 年 4 月	松戸土木出張所中山派出所として発足
昭和 39 年 4 月	京葉土木事務所船橋出張所（習志野市を含む）に名称変更
昭和 40 年 4 月	葛南土木事務所に名称変更
昭和 47 年 4 月	開発庁葛南地区港湾事務所所管の千葉港地区の港営部門及び建設部門を統合
昭和 50 年 5 月	港湾部門を移管
昭和 54 年 4 月	建築課及び総合治水対策班を設置
昭和 57 年 4 月	真間川水系河川部門を移管
昭和 60 年 4 月	海老川改修課を設置
昭和 61 年 4 月	建築課及び都市工務課を東葛飾都市計画事務所葛南支所へ移管
昭和 63 年 4 月	維持課を維持防災課及び地域指導課に改組
平成 2 年 4 月	用地課を用地班に名称変更 建設課を道路改良課及び河川改良課に改組
平成 5 年 4 月	海老川改修課を海老川改修班に名称変更
平成 5 年 4 月	地域指導課を地域指導班に名称変更
平成 6 年 4 月	道路改良課、河川改良課及び維持防災課を道路改良班、河川改良班及び維持防災班に名称変更
平成 8 年 4 月	管理課を管理第 1 班及び管理第 2 班に改組
平成 10 年 4 月	地域指導班を調整班に名称変更
平成 11 年 4 月	維持防災班を維持班に名称変更
平成 12 年 4 月	管理第 1 班、管理第 2 班を管理課に改組 用地班、調整班、道路改良班、河川改良班、維持班及び海老川改修班を、用地課、調整課、道路改良課、河川改良課、維持課及び海老川改修課に名称変更
平成 16 年 4 月	葛南土木事務所から葛南地域整備センターに名称変更 道路改良課及び河川改良課を建設課に改組
平成 19 年 4 月	葛南地域整備センター葛南整備事務所の廃止により、建築宅地課及び公園街路課を統合
平成 23 年 4 月	葛南地域整備センターから葛南土木事務所に名称変更
平成 24 年 4 月	管理課及び用地課を管理用地課に改組、海老川改修課は建設課に改組
平成 25 年 4 月	浦安市の特定行政庁移行に伴い、建築宅地課を廃止
平成 26 年 4 月	管理用地課を管理課及び用地課に、建設課を道路建設課及び河川改良課に改組
平成 28 年 4 月	真間川改修事務所の廃止により、真間川改修課を新設し業務を統合

(2) 歴代所長

年 度	氏 名	年 度	氏 名
昭和 3 9 年度	山岸 俊男	平成 5 年度	中島 晃
昭和 4 0 年度	中西 一治	平成 6 年度	
昭和 4 1 年度	刑部 幸雄	平成 7 年度	檜村 光雄
昭和 4 2 年度		平成 8 年度	根岸 輝夫
昭和 4 3 年度	小林 憲二	平成 9 年度	宮崎 明
昭和 4 4 年度		平成 1 0 年度	
昭和 4 5 年度	沼田 正俊	平成 1 1 年度	高橋 義光
昭和 4 6 年度		平成 1 2 年度	
昭和 4 7 年度		平成 1 3 年度	尾出 金蔵
昭和 4 8 年度		平成 1 4 年度	渡邊 秀敏
昭和 4 9 年度	土屋 章	平成 1 5 年度	池生 英知
昭和 5 0 年度		平成 1 6 年度	北村 修一
昭和 5 1 年度	影山 浄	平成 1 7 年度	石田 秀司
昭和 5 2 年度		平成 1 8 年度	
昭和 5 3 年度		平成 1 9 年度	下原 慶啓
昭和 5 4 年度	佐藤 太郎	平成 2 0 年度	鯉淵 彰
昭和 5 5 年度		平成 2 1 年度	
昭和 5 6 年度	龍崎 一雄	平成 2 2 年度	齋藤 甚一
昭和 5 7 年度		平成 2 3 年度	
昭和 5 8 年度		平成 2 4 年度	吉田 行伸
昭和 5 9 年度	荒井 弘	平成 2 5 年度	神作 秀雄
昭和 6 0 年度	石崎 幸雄	平成 2 6 年度	根本 嘉生
昭和 6 1 年度	南崎 貞彦	平成 2 7 年度	渡邊 浩太郎
昭和 6 2 年度		平成 2 8 年度	
昭和 6 3 年度	森下 壽太郎	平成 2 9 年度	村楨 紀雄
平成元年度		平成 3 0 年度	長島 博之
平成 2 年度	高橋 賢悟	令和元年度	宮下 直也
平成 3 年度		令和 2 年度	荒木 健一
平成 4 年度	仲野 昭義	令和 3 年度	
		令和 4 年度	宮田 昌明
	永沢 慶雄	令和 5 年度	徳留 顕二

案 内 図



交通

JR 京葉線
南 船 橋 駅
徒歩約13分
(徒歩約13分)

京 成 電 鉄
大 神 宮 下 駅
徒歩約16分
(徒歩約30分)

京 成 電 鉄
船 橋 競 馬 場 駅
徒歩約20分
(徒歩約35分)

()内高瀬分庁舎

千葉県葛南土木事務所

〒273-0012

船橋市浜町2丁目5番1号

電話 047-433-2421

FAX 047-434-4727

がんばろう!千葉



高瀬分庁舎

〒273-0014

船橋市高瀬町66番17号

電話 047-434-7892

FAX 047-434-7910