

※着工前、工事中、供用時はそれぞれ調査回数が異なるため、図面上における頻度の比較はできない。

図 5-57 カワウの確認位置(左：着工前、中：工事中、右：供用時)

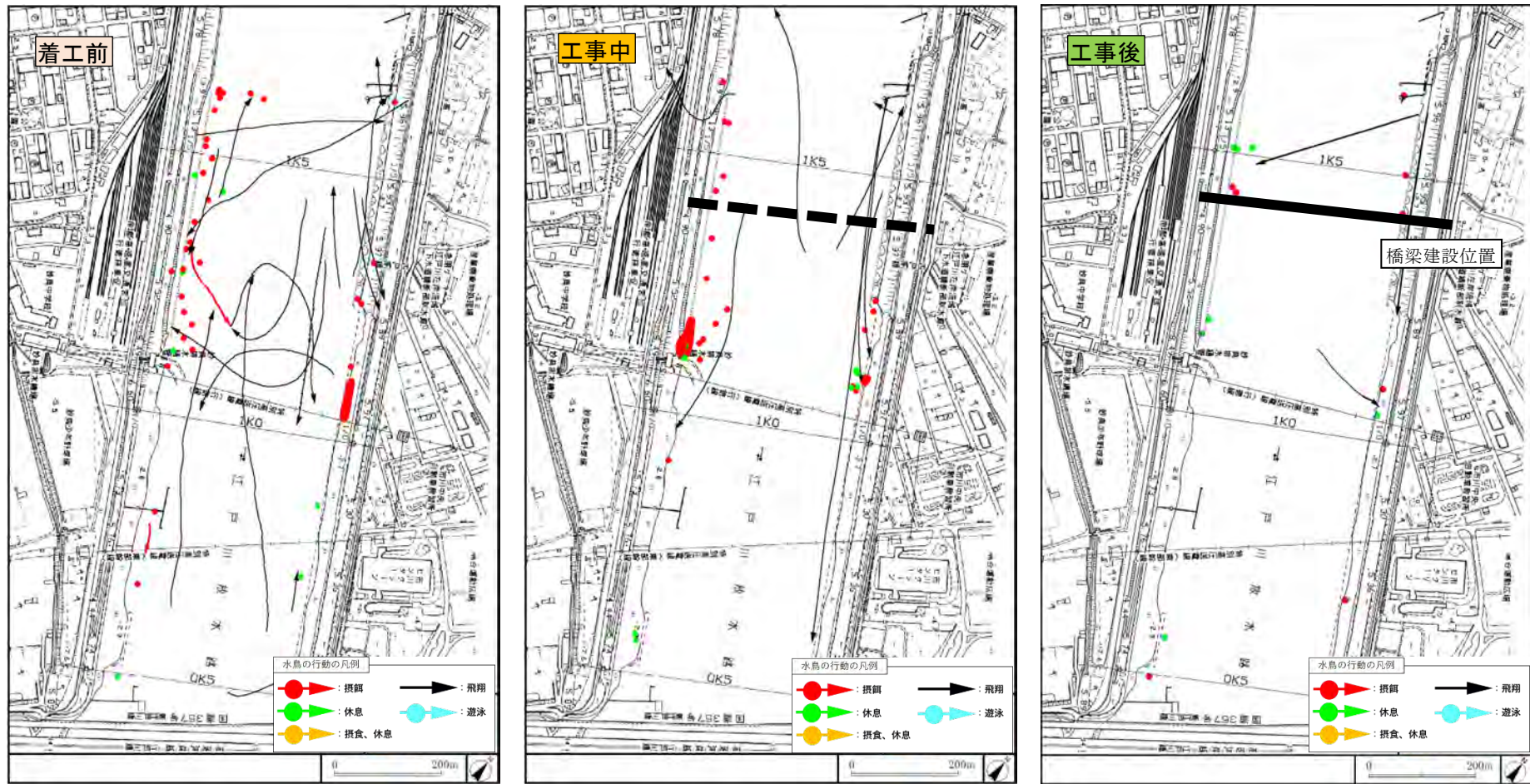


図 5-58 ダイサギの確認位置(左：着工前、中：工事中、右：供用時)

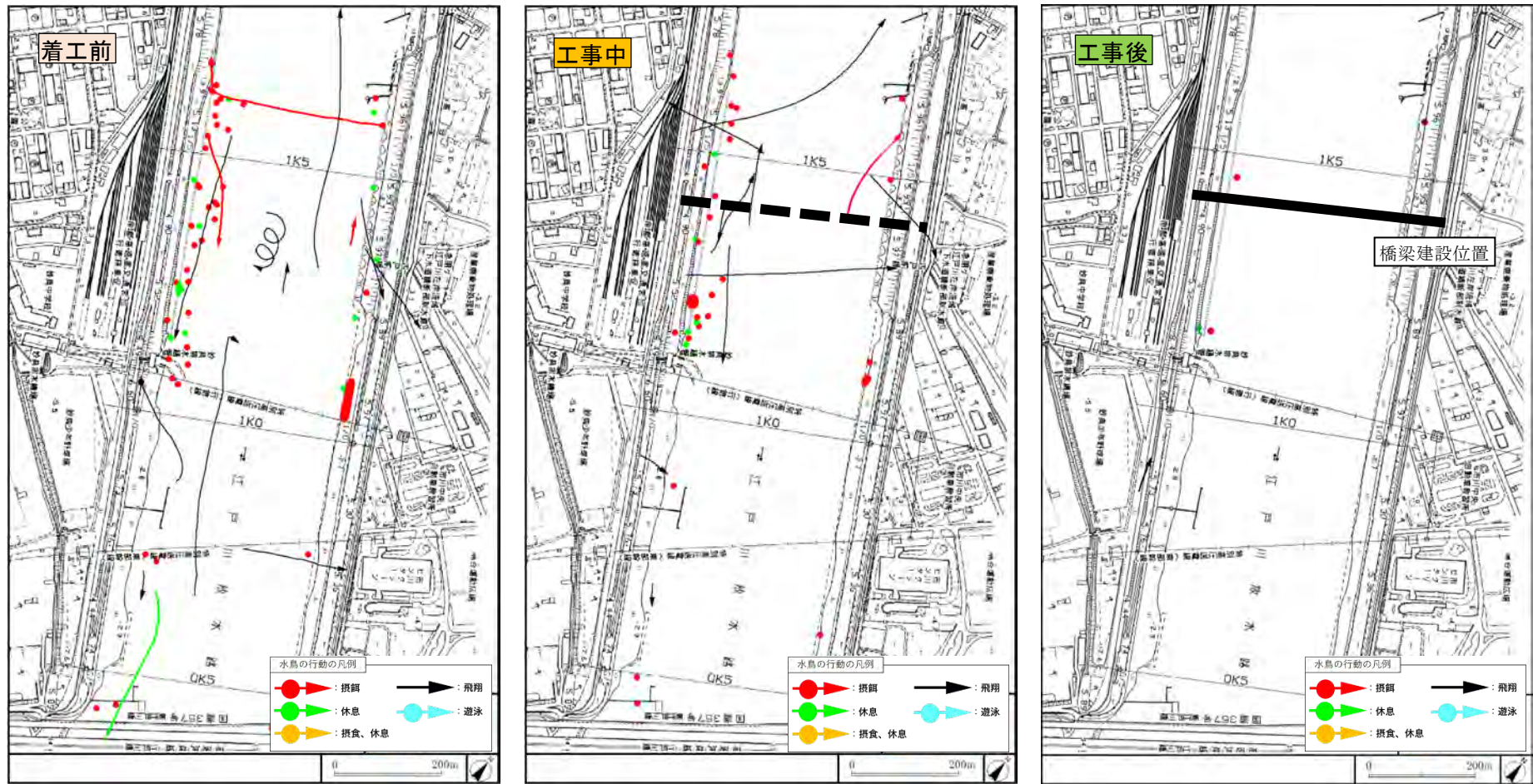


図 5-59 コサギの確認位置(左：着工前、中：工事中、右：供用時)

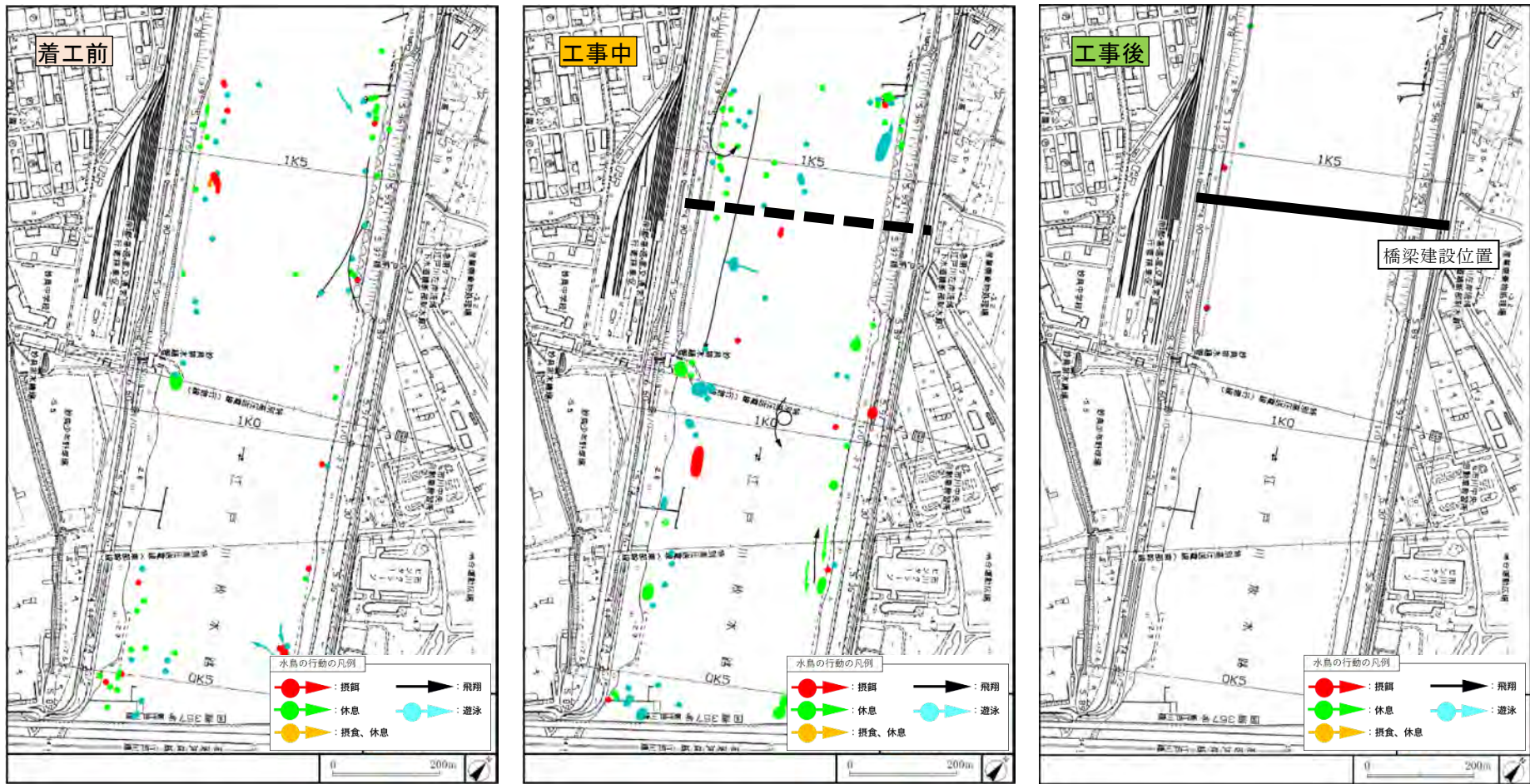


図 5-60 ヒドリガモの確認位置(左：着工前、中：工事中、右：供用時)

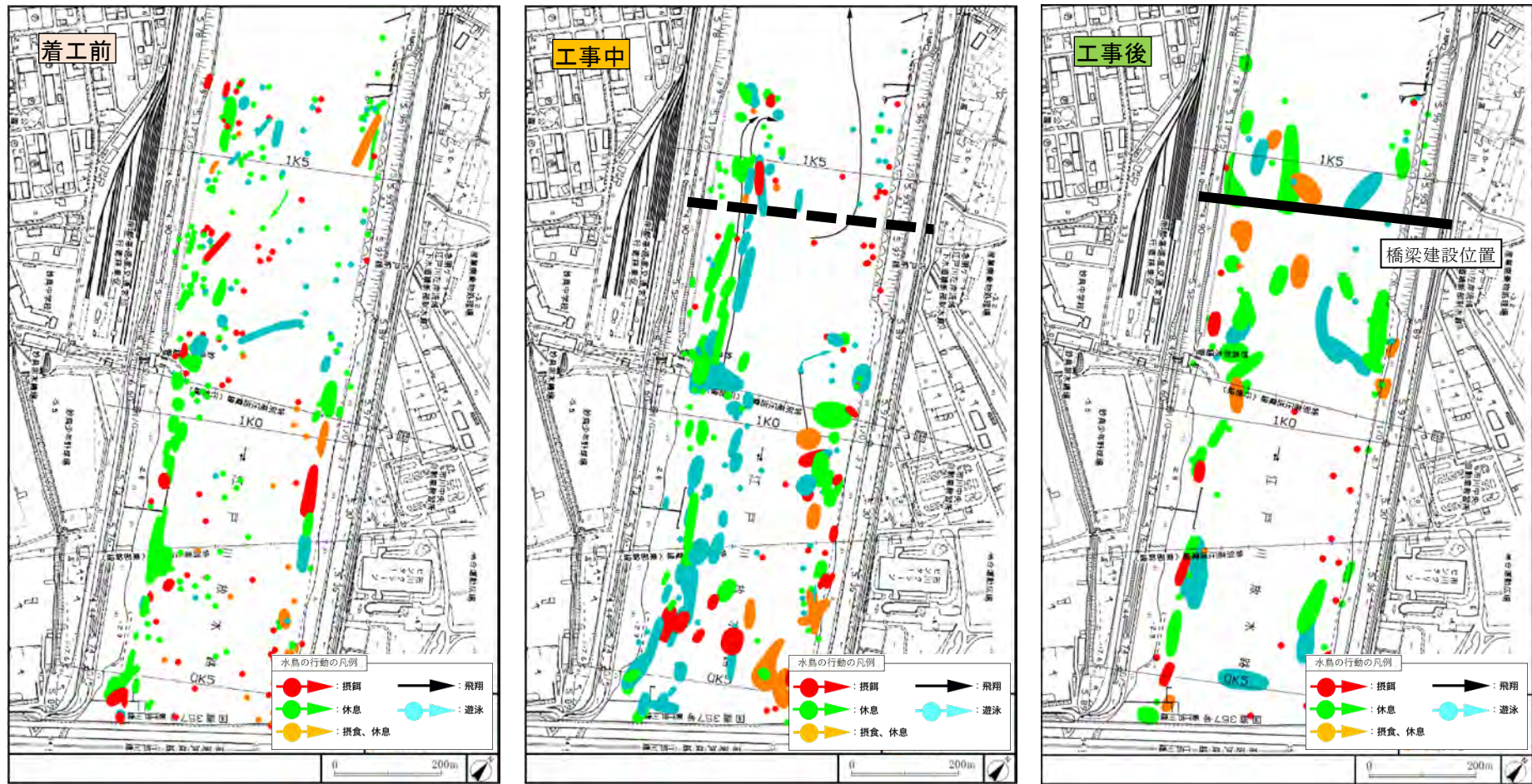


図 5-61 スズガモの確認位置(左：着工前、中：工事中、右：供用時)

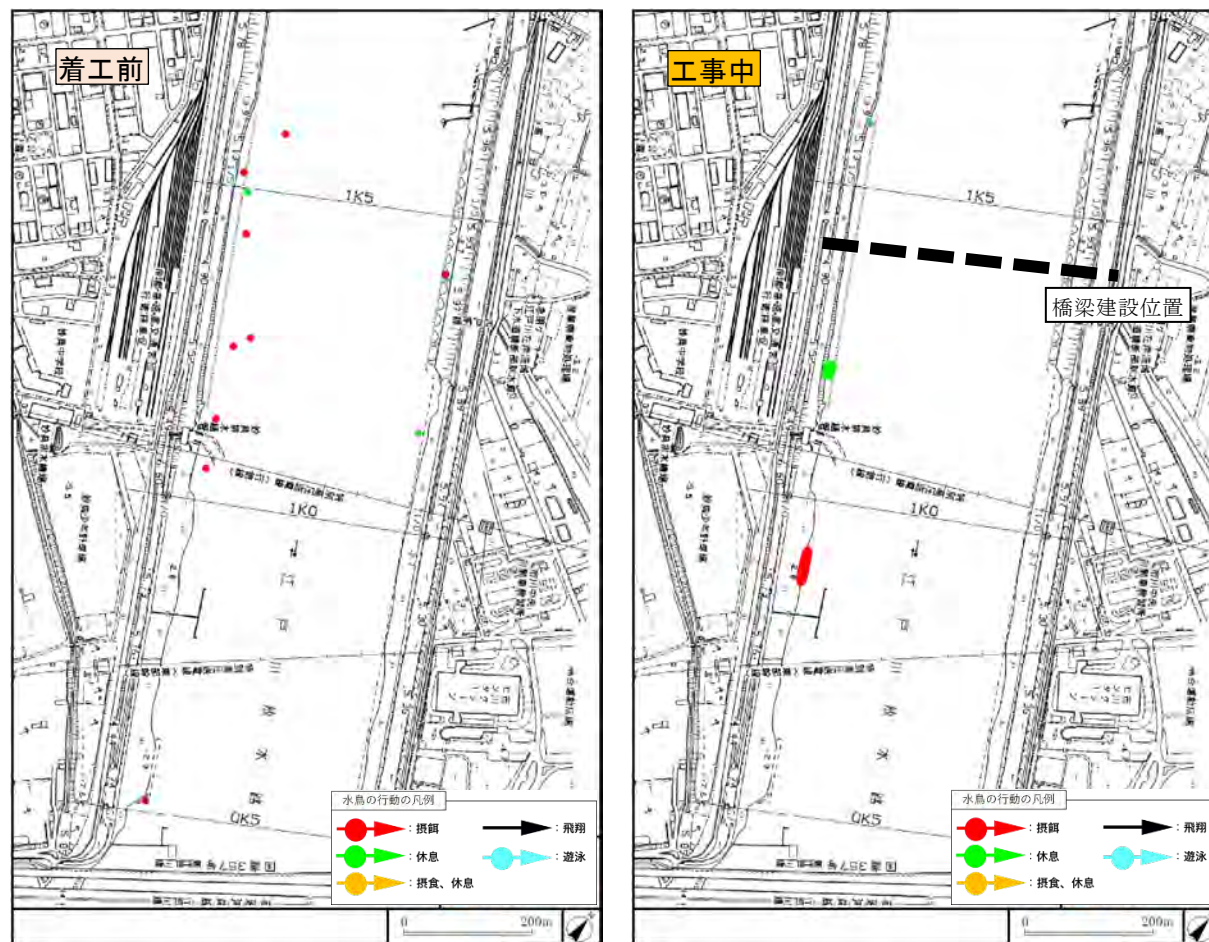


図 5-62 シロチドリの確認位置(左：着工前、右：工事中、供用後は確認なし)

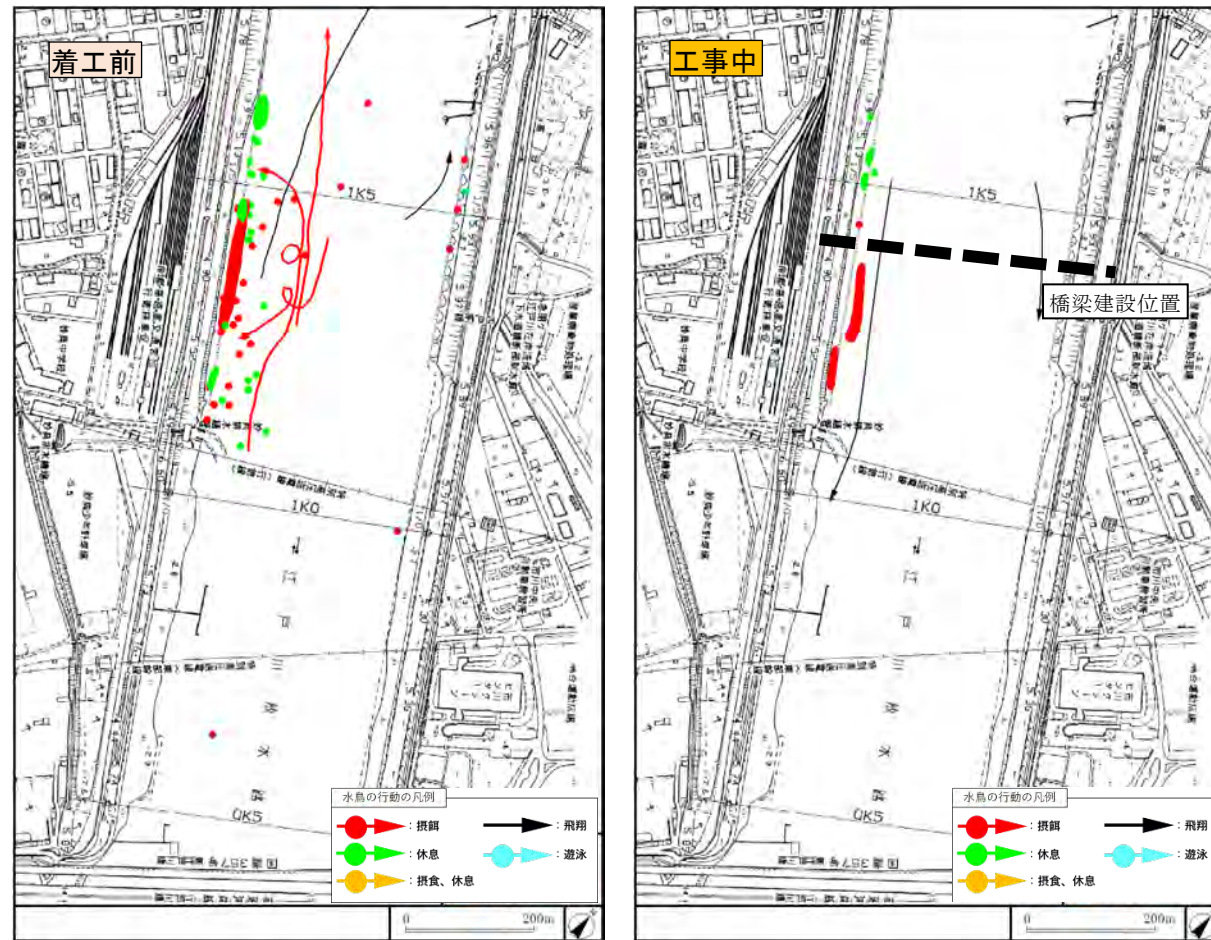


図 5-63 ハマシギの確認位置(左：着工前、右：工事中、供用後は確認なし)

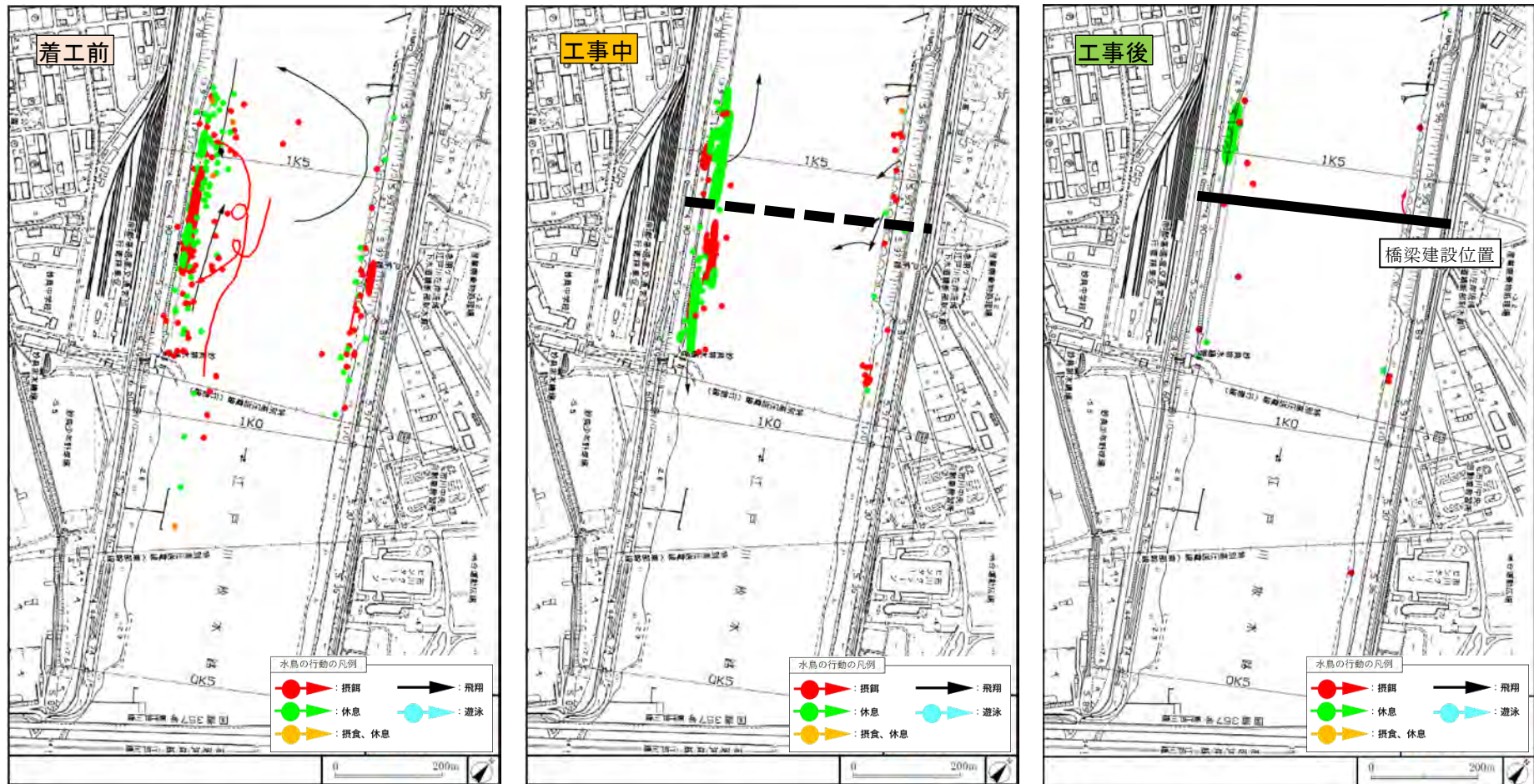


図 5-64 キアシシギの確認位置(左：着工前、中：工事中、右：供用時)

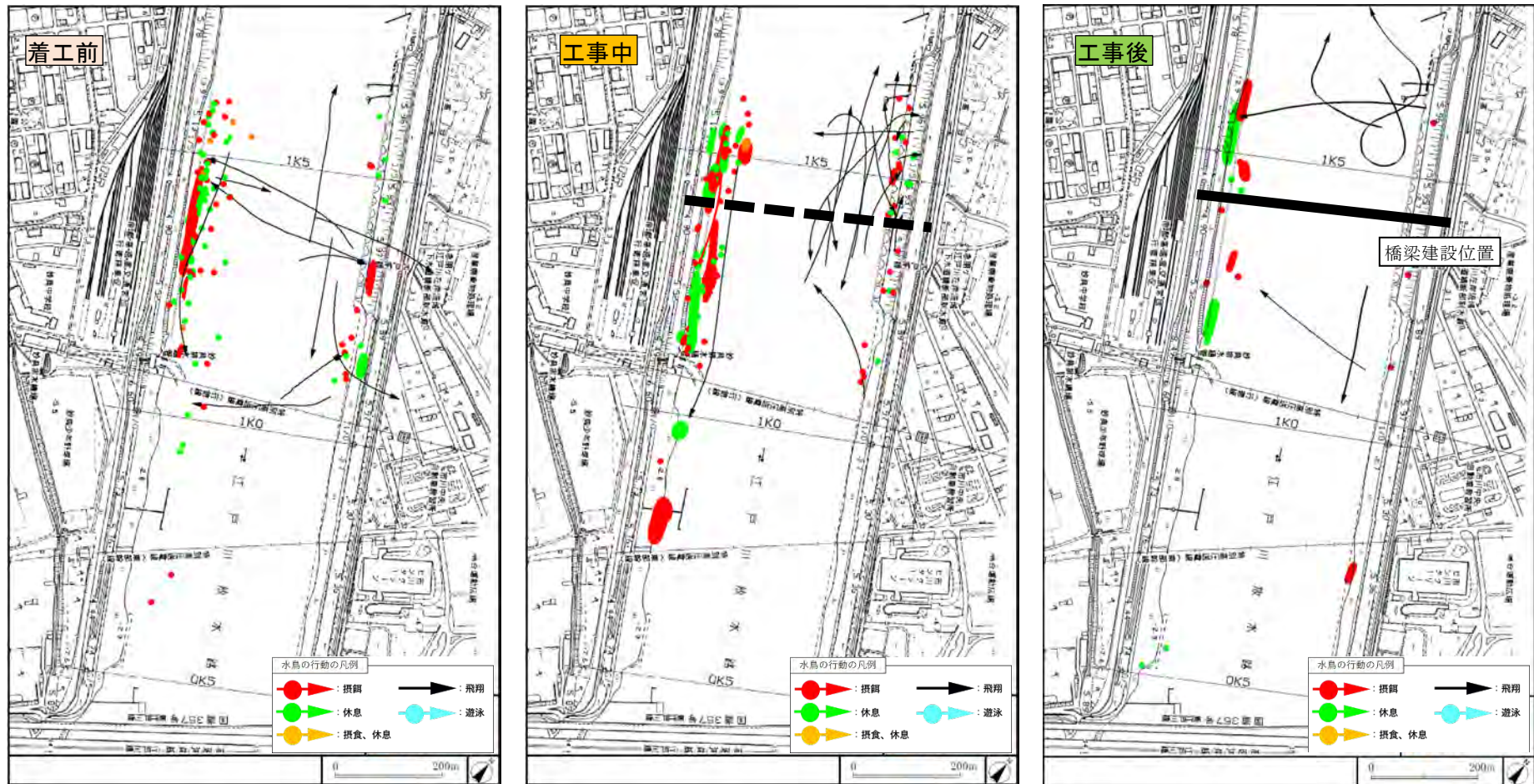


図 5-65 チュウシャクシギの確認位置(左：着工前、中：工事中、右：供用時)

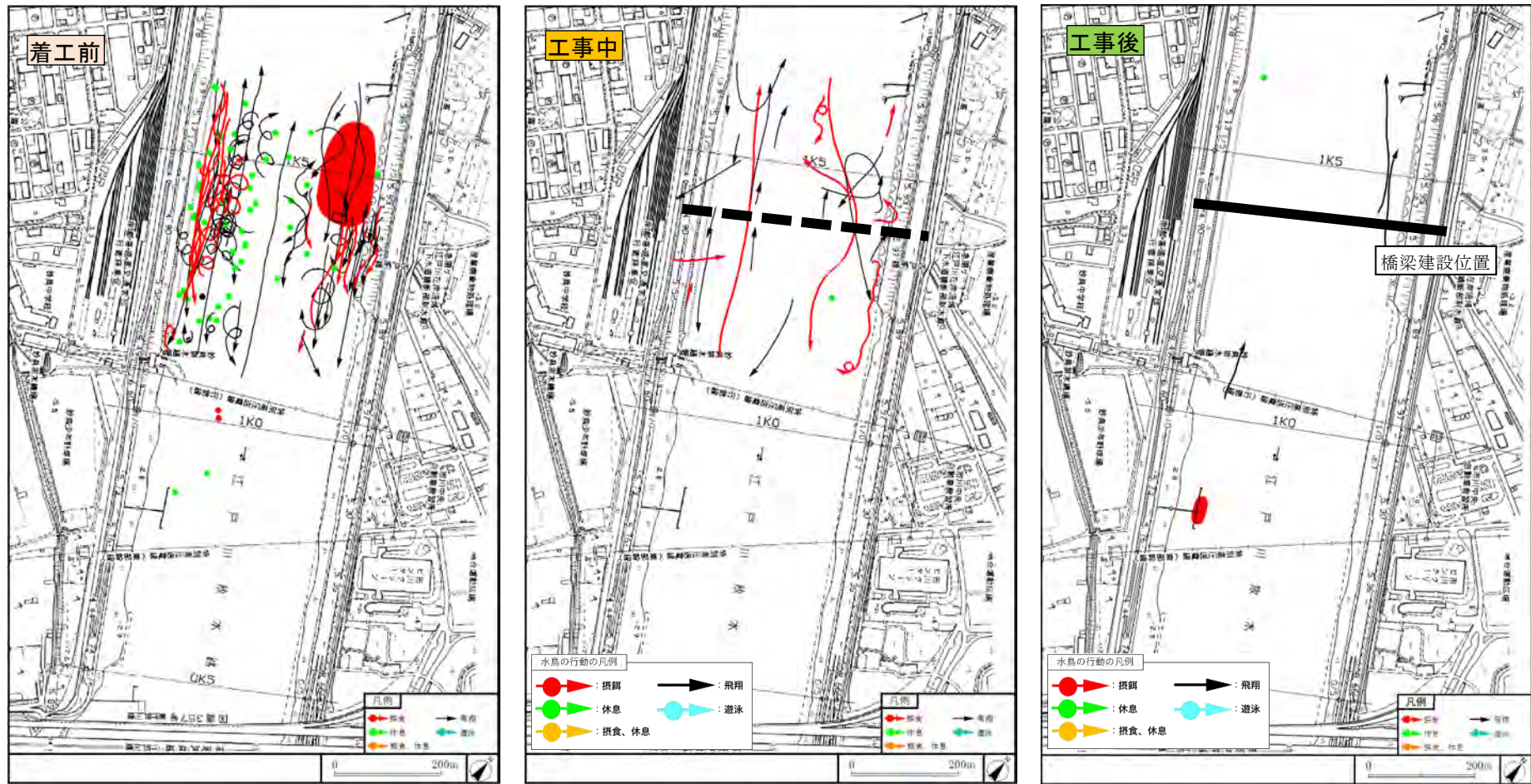


図 5-66 コアジサシの確認位置(左：着工前、中：工事中、右：工事後)

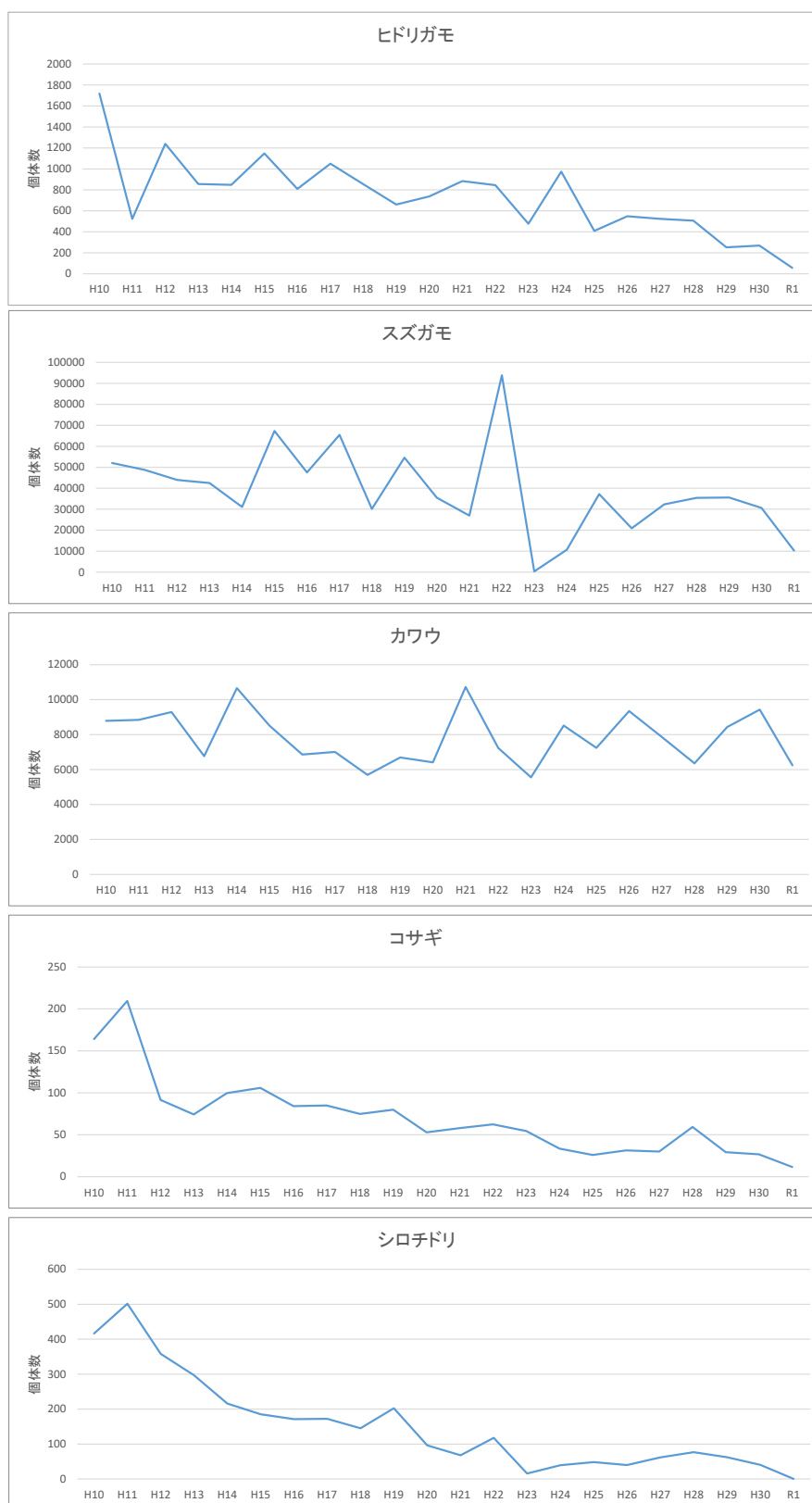


図 5-67 東京湾奥部（新浜、三番瀬、谷津）における水鳥類（注目種）の個体数

注) 東京湾のデータは、日本野鳥の会発行の「ユリカモメ」に記載されている各月の定例観察の個体数データを用いた。
各年度について、妙典橋周辺で水鳥類調査が行われている春期（4～5月）、秋期（8～9月）、冬期（12～2月）の合計値を用いて集計した。

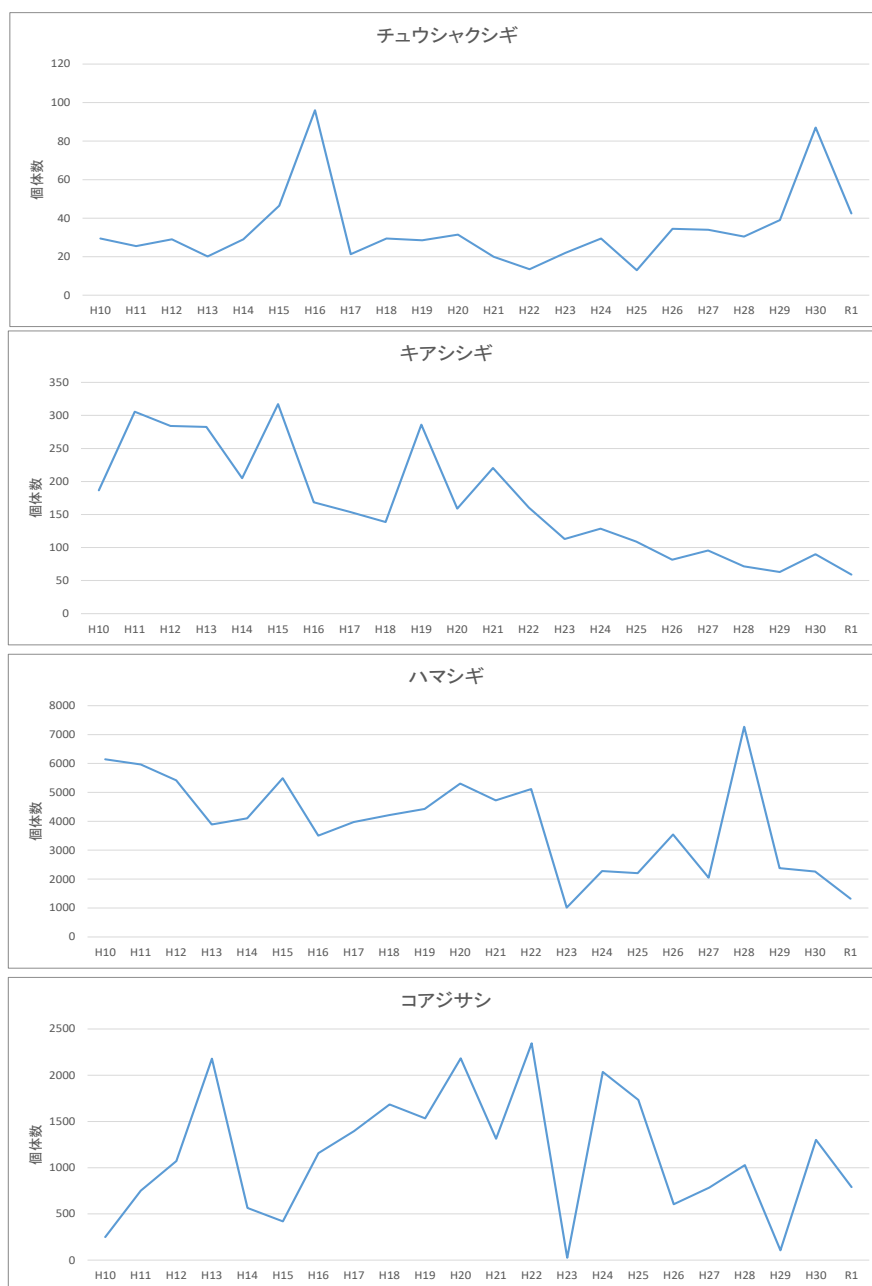


図 5-67(2) 東京湾奥部（新浜、三番瀬、谷津）における水鳥類（注目種）の個体数

注) 東京湾のデータは、日本野鳥の会発行の「ユリカモメ」に記載されている各月の定例観察の個体数データを用いた。各年度について、妙典橋周辺で水鳥類調査が行われている春期（4～5月）、秋期（8～9月）、冬期（12～2月）の合計値を用いて集計した。