



主要地方道 佐原八日市場線（香取市牧野地先）  
とよほし  
豊橋（令和3年2月開通）

とよほし  
豊橋（旧橋）（平成28年8月時点）

# 令和3年度 事業概要

#### 表紙の解説（主要地方道 佐原八日市場線 豊橋（香取市牧野））

主要地方道佐原八日市場線は、香取市を起点として主要地方道大栄栗源干潟線や主要地方道成田小見川鹿島港線と連絡し、匝瑳市を終点とする幹線道路であり、佐原の市街地と旧栗源町や旧山田町をつなぐ大きな役割を果たしている。豊橋は一級河川利根川水系香西川に架かる橋梁として昭和37年に架設された。老朽化に伴い平成24年度より架換事業を実施し、令和3年2月に開通した。架け換えるとともに屈曲な道路線形を改良し、円滑な交通が確保されている。



# 目 次

## 1. 管内の概要

・管内の概要	1
・道路・河川等の概要	2
・管内市町の紹介	3～5

## 2. 香取土木事務所の概要

・香取土木事務所の沿革	6
・組織・職員構成	7
・所掌事務	8～9

## 3. 令和2年度決算

・歳入・歳出	10
--------	----

## 4. 予算概要

・現年予算	11
・繰越予算	12

## 5. 主要事業の概要

・主要事業の概要	13～25
----------	-------

## 6. 道路及び河川等使用・境界確定の状況

・令和2年度 道路及び河川等使用状況・令和2年度 境界立会及び確定件数	26
-------------------------------------	----

## 7. 道路・河川・その他の現況

・道路の現況	27
・河川の現況	28
・急傾斜地崩壊危険区域指定の状況	29～30
・土砂災害防止法に基づく土砂災害警戒区域等指定の状況	31～34

## 8. 建築確認・宅地指導

・建築確認に関する所掌事務・建築基準法に基づく確認等申請件数	35
・建築基準法・その他法令に基づく届出等件数・パトロール・調査実施件数・ 宅地指導に関する所掌事務・開発行為許可等件数	36

## 9. 歴代所長

・歴代所長	37
-------	----



# 1. 管内の概要

## 管内の概要

当事務所は、千葉県北総地域に位置する香取市、香取郡神崎町、東庄町の1市2町を管轄し、北に利根川を挟んで茨城県に接し、東は銚子市、西は成田市、南は旭市、匝瑳市、多古町に接している。

また、管内の面積は、328.5km<sup>2</sup>であり、人口約93千人（令和3年6月現在）となっている。

### 【管内市町の面積及び人口（令和3年6月現在）】

市町名	面積(km <sup>2</sup> )	人口(人)	世帯数(世帯)
香取市	262.35	73,640	31,140
神崎町	19.90	5,862	2,488
東庄町	46.25	13,537	5,252
管内計	328.50	93,039	38,880

（出典：面積は「国土交通省国土地理院 令和3年 全国都道府県市区町村別面積調」、人口・世帯数は住民基本台帳に基づく市町公表データ（R3.6.1現在））



管内には、水郷・筑波国定公園及び県立大利根自然公園があり、また、香取市を流れる小野川沿いには、古い商家等の歴史的建造物が建ち並んでおり、平成8年には「重要伝統的建造物群保存地区」に指定されるなど、今も水郷情緒を残した自然豊かな風光明媚な地区である。また、平成28年には「山・鉾・屋台行事」のひとつとして「佐原の山車行事」がユネスコ無形文化遺産に登録されたところである。

佐原の重要伝統的建造物群保存地区



© 香取市商工観光課



## 道路・河川等の概要

当事務所管内の道路の状況は、東関東自動車道水戸線、首都圏中央連絡自動車道（圏央道）、国道51号、成田国際空港と鹿島港を結ぶ主要地方道成田小見川鹿島港線の4路線が南北に縦断し、利根川沿いに国道356号が東西を結んでいる。これら幹線道路にアクセスする主要地方道11路線、一般県道15路線をもって道路ネットワークが形成されている。

なお、圏央道の茨城県区間が平成29年2月に開通したことにより、本県から神奈川県まで5都県が高速道路でつながり、成田国際空港から神奈川県湘南まで、都心を経由せずに高速道路で結ばれ、管内の道路ネットワークは飛躍的に向上している。

河川については、利根川水系である一級河川は小野川外12河川、二級河川は栗山川外1河川があり、河道の整備等を実施し治水安全度の向上に努めるとともに、浸水被害軽減のため、地元市町と連携した水防活動に取り組んでいる。

香取市内を流れる小野川は、平成16年にバイパス河川である全長2.19kmの小野川放水路が完成し、旧佐原市街地の浸水被害は大幅に減少した。現在は放水路との分岐点である牧野制水門による洪水の調節や、小野川本川の更なる改修を行い、引き続き防災・減災に努めている。



(一) 下総橋停車場東城線  
バイパス整備事業

香取市東部及び東庄町を流れる黒部川は、治水の役割はもとより、上水道や農業用水の水源としての役割をもつ多目的ダムとなっている。また貯水池部分はカヌー競技をはじめとする水上スポーツ等に利用されるなど、レクリエーションの場としても活用されている。このダム機能の維持管理として、黒部川に建設されている一之分目揚排水機場及び豊排水機場のダム施設では、施設の特性・実態を踏まえ、長期的な視点でより効果的・効率的に計画し、長寿命化を図る保全対策等を実施している

急傾斜地崩壊危険区域は昭和51年に指定した香取市岩ヶ崎をはじめ66箇所があり、崩壊対策工事を進めてきた。さらにソフト対策として、土砂災害防止法に基づく土砂災害警戒区域の指定を進めており、現在、香取市162箇所、神崎町54箇所、東庄町91箇所が指定されており、引き続き、市町の警戒避難体制の整備を支援し、土砂災害の防止や軽減に努めていく。



### 【香取市】

祭り

- ・佐原の大祭（国指定重要無形民俗文化財）
- ・水郷おみがわ花火大会
- ・水郷佐原あやめ祭り

民俗芸能

- ・佐原の山車行事  
（重要無形民俗文化財・ユネスコ無形文化遺産・日本遺産）

北部は利根川が東西に流れ、その流域には水田地帯が広がり、南部は山林と畑を中心とした平坦地で北総台地の一角を占めている。

明治22年の町村制の施行により、佐原地区には佐原町などの9町村（後に8町村）、小見川地区には小見川町など5町村、山田地区には府馬村など3村、そして栗源地区には栗源村がそれぞれ成立した。大正13年の町制施行により栗源町が成立し、昭和26年から30年にかけての合併により、佐原市、小見川町、山田町が成立した。その後、平成18年3月27日、佐原市、小見川町、山田町、栗源町の1市3町が合併して、香取市が誕生した。

江戸時代から昭和初期に建てられた商家や土蔵が現存し、関東地方で初めて「重要伝統的建造物群保存地区」に指定された。また、国指定重要無形文化財の佐原の大祭りや、民族芸能である佐原の山車行事が開催されるなど、歴史と文化に彩られた観光資源の豊かな町である。



佐原の大祭

© 香取市商工観光課



## 【神崎町】

祭  
り

・酒蔵まつり

観  
光  
施  
設

・なんじゃもんじゃの木（国指定天然記念物）  
・道の駅「発酵の里こうざき」  
・神宮寺

県の北端中央部に位置し、東は香取市、西と南は成田市に接するとともに、北は利根川を挟んで茨城県稲敷市と対面している。

昭和30年4月、神崎町・米沢村が合併して新生神崎町が誕生し、昭和41年1月に向野地区が茨城県東村・河内村から千葉県に割譲され、神崎町に編入され現在に至っている。

昔から米づくりが盛んで、平成27年4月に圏央道神崎IC近くの国道356号横に道の駅「発酵の里こうざき」を開駅するなど、町をあげて発酵文化を発信している。





## 【東庄町】

祭  
り

- ・ 笹川の神楽
- ・ 東大社 春期例祭
- ・ 笹川相撲まつり

観  
光  
ス  
ポ  
ツ  
ト

- ・ 東大社
- ・ 諏訪大神
- ・ 千葉県立東庄県民の森

東は銚子市、南は旭市、西は香取市と接し、北は利根川を隔てて茨城県神栖市と接している。昭和30年7月20日、笹川町、神代村、橘村、東城村の1町3村が合併し、東庄町が誕生した。その後、昭和31年4月に大字桜井が干潟町（現在の旭市）に編入し、現在に至っている。

町名は、昔この地域が東氏（とうし）の荘園であったことに由来する。

海水の遡上を調整して利根川下流域の塩害防除と新規利水の供給を図る目的で、昭和46年に当時東洋一の規模を誇る利根川河口堰が完成した。河口堰の完成により開発された利水量の約62%は東京都の水道用水に、また、33%は千葉県の水道用水・工業用水・農業用水に供給されている。

利根川河口堰



© 東庄町



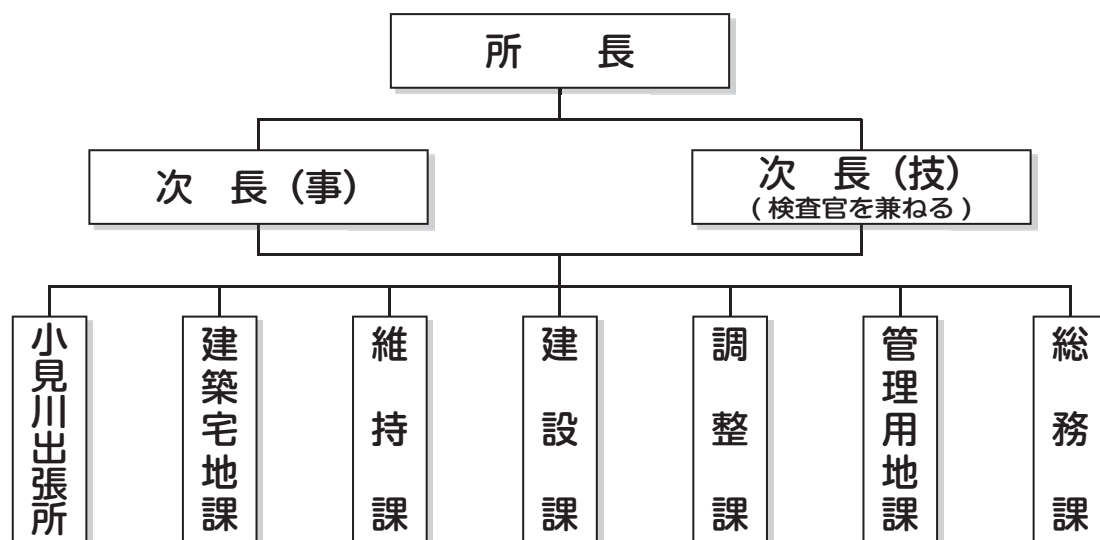


## 2. 香取土木事務所の概要

### 香取土木事務所の沿革

明治33年	4月	香取郡を担当する千葉県第4工区として、香取郡役所構内に設置
大正8年		名称を千葉県佐原工区に変更
昭和4年	5月	千葉県佐原土木出張所に改称
昭和27年	4月	香取市佐原イ126-6に旧佐原庁舎が完成
昭和38年	12月	旧小見川町野田地先に旧小見川派出所庁舎が完成
昭和39年	4月	千葉県香取土木事務所に改称 組織改正により、総務課、管理用地課、工務第一課、工務第二課となる。
昭和44年	3月	旧小見川町小見川字八丁目地先に小見川大橋監督事務所が完成
昭和45年	4月	佐原庁舎が完成
昭和49年	11月	小見川大橋監督事務所に旧小見川派出所が移転
昭和50年	4月	工務第一課及び工務第二課が建設課、維持課に変更
昭和53年	4月	黒部川総合開発課及び小見川派出所を増設
昭和55年	2月	佐原庁舎を増築
昭和56年	4月	小見川派出所を小見川支所に変更
昭和60年	4月	管理用地課を管理課、用地課に変更
昭和61年	7月	一之分目揚排水機場に小見川支所が移転
平成2年	4月	建設課を道路改良課、河川改良課に、用地課を用地班に変更 黒部川総合開発課を廃止
平成3年	4月	建築課を増設
平成6年	4月	道路改良課を道路改良班に、河川改良課を河川改良班に、維持課を維持班にそれぞれ変更
平成8年	4月	管理課を管理班に、建築課を建築班にそれぞれ変更
平成10年	4月	建築班を建築宅地班に変更
平成12年	4月	管理班を管理課に、用地班を用地課に、道路改良班を道路改良課に、河川改良班を河川改良課に、維持班を維持課に、建築宅地班を建築宅地課にそれぞれ変更 調整課を増設
平成15年	3月	佐原庁舎を増築
平成15年	4月	佐原庁舎（小野川放水路制御室）を増築
平成16年	4月	組織改正により、香取土木事務所を香取地域整備センターに、 小見川支所を小見川出張所に改称 道路改良課及び河川改良課を建設課に変更
平成23年	4月	組織改正により、香取地域整備センターを香取土木事務所に 改称
平成24年	4月	管理課及び用地課を管理用地課に変更
平成29年	11月	佐原庁舎を千葉県香取合同庁舎に移転

## 組 織



## 職員構成

		総務課	管理 用地課	調整課	建設課	維持課	建築 宅地課	小見川 出張所	計
所 長	1								1
次 長 (事)	1								1
次 長 (技)	1								1
課 長			1	1	1	1	1		5
出張所長								1	1
副主幹(事)		1	1						2
副主幹(技)						1	1		2
主 査 (事)		1	1						2
主 査 (技)									0
副主査(事)									0
副主査(技)					1			2	3
主 事		2	2						4
技 師				2	3	2	1	4	12
会計年度任用		1	3			1	1		6
計	3	5	8	3	5	5	4	7	40

### 【総務課】

1. 建設工事等の入札及び契約に関すること。
2. 建設業法に基づく許可・更新・証明に関すること。
3. 建設統計に関すること。
4. 庁舎の管理及び公有財産に関すること。
5. 物資（事務用品）の調達に関すること。
6. 予算に関すること。
7. 歳入・歳出に関すること。
8. 職員の給与等に関すること。

### 【管理用地課】

（管理）

1. 道路法、河川法に関すること。
2. 急傾斜地崩壊危険区域の管理に関すること。
3. 自然公園法、都市公園法、公有水面埋立法、車両制限令に関すること。
4. 道路施設破損事故の処理に関すること。
5. 砂利採取、土砂運搬に関すること。

（用地）

1. 道路・河川事業に伴う用地買収及び補償並びに収用に関すること。
2. 不動産鑑定評価に関すること。
3. 登記及び未登記処理に関すること。

### 【調整課】

1. 技術に関する企画、調査及び連絡調整に関すること。
2. 技術に関する所内各課、出張所及び関係機関との連絡調整に関すること。
3. 工事の安全対策に関すること。
4. 市町の国費、県費補助を伴う土木・都市計画事業の指導監督等に関すること。
5. 水防、震災等の計画策定及び訓練の企画・調整に関すること。
6. 土砂災害防止法に基づく土砂災害警戒区域等の指定に関すること。
7. 道路・河川等に関する調査、統計及び報告に関すること。
8. 建設リサイクル法（土木）に関すること。

### 【建設課】

1. 道路・橋梁等の新設又は改良及び舗装の調査・設計・施工及び監督に関すること。
2. 河川・急傾斜地崩壊対策施設の新設、改良及び維持補修に伴う調査・設計・施工及び監督に関すること。
3. 国定公園、県立自然公園に係る工事に関すること。

### 【維持課】

1. 道路、橋梁等の維持補修に関すること。(建設課所管分を除く。)
2. 道路の調査・台帳に関すること。
3. 防災行政無線に関すること。
4. 道路パトロールに関すること。
5. 水防・公共土木施設の災害復旧に関すること。

### 【建築宅地課】

1. 建築物等の許可、確認、検査等及び届出の受理並びに定期調査・検査報告に関すること。
2. 道路の位置の指定に関すること。
3. 独立行政法人住宅金融支援機構災害復興住宅融資等の工事審査に関すること。
4. 開発行為の許可、検査等に関すること。
5. 優良宅地の認定及び証明に関すること。
6. 宅地開発事業の確認、検査等に関すること。
7. 建築士等の指導監督に関すること。
8. 建築物省エネルギー法に係る届出に関すること。
9. 浄化槽の設置等に関すること。
10. 耐震改修促進法に係る指導及び認定等に関すること。
11. 福祉のまちづくり条例に係る建築物の届出の受理、指導及び助言等に関すること。
12. 建設リサイクル法に関すること。(調整課所管分を除く。)

### 【小見川出張所】

1. 香取市(旧小見川町及び旧山田町の区域)及び香取郡東庄町に係る建設課・維持課の項に掲げる事務に関すること。
2. 一之分目揚排水機場等の管理・運転・調整に関すること。



# 3. 令和2年度決算

## 歳入

単位：千円

科 目	令和2年度①	令和元年度②	①－②
6款 分担金及び負担金	84,828	6,470	78,358
1項 負担金	84,828	6,470	78,358
6目 土木費負担金	84,828	6,470	78,358
7款 使用料及び手数料	27,910	28,792	▲ 882
1項 使用料	27,910	28,792	▲ 882
1目 総務使用料	28	27	1
7目 土木使用料	27,882	28,765	▲ 883
9款 財産収入	2	0	2
1項 財産運用収入	2	0	2
1目 財産貸付収入	2	0	2
13款 諸収入	43	436	▲ 393
1項 延滞金加算金及び過料	3	0	3
1目 延滞金	3	0	3
7項 雑入	40	436	▲ 396
1目 雑入	40	436	▲ 396
計	112,781	35,698	77,083

## 歳出

単位：千円

科 目	令和2年度①	令和元年度②	①－②
8款 商工費	1,731	2,871	▲ 1,140
3項 観光費	1,731	2,871	▲ 1,140
1目 観光費	1,731	2,871	▲ 1,140
9款 土木費	4,265,870	4,174,690	91,180
1項 土木管理費	17,375	23,331	▲ 5,956
1目 土木総務費	12,457	16,993	▲ 4,536
2目 土木事務所費	4,864	6,311	▲ 1,447
3目 建築指導費	26	27	▲ 1
5目 用地対策費	28	0	28
2項 道路橋りょう費	3,044,268	3,288,231	▲ 243,963
2目 道路維持費	1,515,114	1,749,052	▲ 233,938
3目 道路新設改良費	1,253,563	1,132,993	120,570
4目 橋りょう維持費	129,568	176,040	▲ 46,472
5目 橋りょう新設改良費	146,023	230,146	▲ 84,123
3項 河川海岸費	1,115,578	819,526	296,052
1目 河川総務費	29,123	23,823	5,300
2目 河川改良費	979,904	699,030	280,874
3目 砂防費	37,348	44,433	▲ 7,085
5目 水防費	69,203	52,240	16,963
5項 都市計画費	88,649	43,602	45,047
2目 街路事業費	88,649	43,602	45,047
計	4,267,601	4,177,561	90,040

# 4. 予算概要

## 現年予算

令和3年7月13日現在 (単位:千円)

事業名	予算額		増減	路線河海名	施工場所	
	令和3年度	令和2年度				
補助事業	道路メンテナンス(橋梁) (旧防災・安全交付金(橋梁修繕))	114,000	80,000	34,000	(主)成田小見川鹿島港線	小見川大橋
	防災・安全交付金(踏切道改良)	50,000	0	50,000	(主)旭小見川線	香取市小見川
	道路メンテナンス(点検) (旧防災・安全交付金(道路ストック))	34,010	29,500	4,510	(主)成田小見川鹿島港線 外	香取市沢 外
交付金事業	社会資本整備総合交付金(広域連携) (ふさのくに観光道路ネットワーク)	634,000	435,000	199,000	(国)356号	小見川東庄工区
		200,000	655,000	▲455,000	(一)下総橋停車場東城線	東庄町新宿(北ルート)
	社会資本整備総合交付金(街路)	34,020	7,000	27,020	(都)仁井宿与倉線外1線	香取市牧野(第4工区)
	防災・安全交付金(橋梁修繕)	0	0	0	(主)成田小見川鹿島港線	小見川大橋
	防災・安全交付金(交通安全)	12,000	0	12,000	(一)小見川海上線	香取市貝塚
	防災・安全交付金(無電柱化)	15,000	18,054	▲3,054	(主)佐原山田線	香取市佐原イ
	道路計	1,093,030	1,224,554	▲131,524		
	総合流域防災	0	8,000	▲8,000	一級河川小野川	香取市佐原イ
	総合流域防災(石油貯蔵施設)	6,500	6,500	0	一級河川黒部川	香取市阿玉川
	河川総合開発	107,500	190,900	▲83,400	一級河川小堀川	一之分目揚排水場
	河川管理施設機能確保	0	36,000	▲36,000	一級河川小堀川	豊排水機場
	土砂災害防止	0	5,000	▲5,000	(急)岩ヶ崎外	香取市榎下
	土砂災害警戒対策	15,000	0	15,000	(急)沢2外	香取市沢外
	河川計	129,000	246,400	▲117,400		
	交付金計	1,222,030	1,470,954	▲248,924		
県単独事業	街路整備(整備費)	142,831	11,200	131,631	(都)仁井宿与倉線外1線	香取市牧野
		51,000	10,000	41,000	(国)356号	篠原拡幅
	道路改良	135,000	210,691	▲75,691	(国)356号	小見川東庄工区・佐原小見川工区(未事業化区間)
		157,500	153,000	4,500	(一)下総橋停車場東城線	東庄町新宿(北ルート)
		35,000	16,000	19,000	(一)郡停車場大須賀線	神崎町立野
		40,000	5,000	35,000	(一)小見川海上線	香取市五郷内
	橋梁架換	57,000	86,000	▲29,000	(主)佐原八日市場線	香取市牧野(豊橋)
	舗装道路修繕	469,870	475,000	▲5,130	(主)成田小見川鹿島港線外	香取市荒北 外
	排水整備	82,400	74,654	7,746	(国)356号 外	神崎町郡 外
	交通安全対策(一種)	122,690	90,065	32,625	(主)成田小見川鹿島港線外	香取市上ノ台外
	交通安全対策(二種)	77,502	61,200	16,302		管内一円
	道路維持(一般・交通安全)	21,300	53,900	▲32,600		管内一円
	電線類地中化整備	20,000	14,700	5,300	(主)佐原山田線	香取市佐原イ
	橋梁修繕	189,000	153,913	35,087	(一)谷原息栖東庄線 外	利根川大橋 外
	道路管理	30,500	30,500	0		管内一円
	道路維持修繕	129,747	130,092	▲345		管内一円
	自転車道環境整備	8,000	19,000	▲11,000	(一)佐原我孫子自転車道線	香取市佐原口 外
	道路調査	10,000	0	10,000	(国)356号	香取市小見川 外
	災害防止	66,000	54,000	12,000	(一)小見川海上線	東庄町貝塚 外
	道路計	1,845,340	1,648,915	196,425		
	河川維持	92,000	106,500	▲14,500	一級河川小野川 外	香取市牧野 外
		106,800	99,000	7,800	一級河川黒部川 外	香取市小見川 外
	河川改良	55,000	175,000	▲120,000	一級河川大須賀川外	香取市大戸外
		87,375	44,000	43,375	一級河川黒部川 外	東庄町笹川い 外
	河川総合開発(機場・貯水池)	514,903	344,052	170,851	一級河川小堀川 外	香取市一ノ分目 外
	河川環境整備(除草等)	17,600	13,600	4,000	一級河川小野川 外	香取市牧野 外
		34,200	22,600	11,600	一級河川黒部川 外	香取市小見川 外
	河川管理	18,110	22,000	▲3,890	一級河川小野川 外	香取市牧野 外
		1,350	9,600	▲8,250	一級河川小堀川 外	香取市下小堀 外
	水防	15,000	59,000	▲44,000	一級河川小野川	香取市牧野 外
	17,600	18,577	▲977	一級河川小堀川 外	香取市下小堀 外	
砂防整備	1,000	1,500	▲500	(急)神崎本宿外	神崎町神崎本宿 外	
	21,500	6,000	15,500	(急)貝塚2外	香取市貝塚 外	
河川計	982,438	921,429	61,009			
県単計	2,827,778	2,570,344	257,434			
合計	4,049,808	4,041,298	8,510			

# 繰越予算

令和3年7月13日現在 (単位:千円)

事業名	予算額		増減	路線河海名	施工場所	
	令和3年度	令和2年度				
交 付 金 事 業	社会資本整備総合交付金 (ふさのくに観光道路ネットワーク)	360,560 310,358	139,427 158,130	221,133 187,171	(国) 356号 (一) 下総橋停車場東城線	小見川東庄工区 東庄町新宿(北ルート)
	社会資本整備総合交付金(街路) (旧地域自主戦略交付金)	41,575	12,292	29,283	(都) 仁井宿与倉線外1線	香取市牧野(4工区)
	社会資本整備総合交付金	19,722	0		(一) 小見川海上線	香取市五郷内
	防災・安全交付金(橋梁修繕) (旧地域自主戦略交付金)	0	89,760	▲ 89,760	(主) 成田小見川鹿島港線	小見川大橋
	防災・安全交付金(交通安全)	0	31,578	▲ 31,578	(主) 成田小見川鹿島港線 外	香取市上ノ台 外
	防災・安全交付金(交通安全)	27,600	0	11,190		管内一円
	防災・安全交付金(道路ストック)	0	0	0	(国) 356号 外	香取市佐原本 外
	防災・安全交付金(無電柱化)	0	90,747	▲ 90,747	(主) 佐原山田線	香取市佐原イ
	道路計	759,815	521,934	256,414		
	総合流域防災	157,669	147,458	10,211	一級河川小野川	香取市佐原イ
	河川管理施設機能確保	107,907	57,000	50,907	一級河川小堀川	豊排水機場
	土砂災害警戒対策	38,900	0	38,900	(急) 沢2 外	香取市沢 外
	河川総合開発	602,738	27,600	575,138	一級河川小堀川 外	一之分目揚排水機場
	公共計 交付金計	907,214 1,667,029	232,058 753,992	675,156 931,570		
	県 単 独 事 業	街路整備(整備費)	7,333	0	7,333	(都) 仁井宿与倉線外1線
道路改良		2,750	7,530	▲ 4,780	(国) 356号	篠原拡幅
		134,008	77,497	56,511	(国) 356号	小見川東庄工区
		26,147	267,561	▲ 241,414	(一) 下総橋停車場東城線	東庄町新宿(北ルート)
		4,800	1,045	3,755	(一) 郡停車場大須賀線	神崎町立野
橋梁架換		2,800	80,830	▲ 78,030	(主) 佐原八日市場線	香取市牧野(豊橋)
舗装道路修繕		26,720	5,000	21,720	(国) 356号 外	香取市佐原イ 外
排水整備		10,366	50,762	▲ 40,396	(国) 356号 外	神崎町郡 外
道路維持		10,715	18,804	▲ 8,089		管内一円
交通安全対策(一種)		57,016	42,957	14,059	(一) 小見川海上線 外	香取市貝塚 外
交通安全対策(二種)		0	0	0	(国) 356号 外	神崎町神崎神宿 外
橋梁修繕		0	13,327	▲ 13,327	(一) 江戸崎神崎線 外	神崎大橋 外
電線類地中化整備		0	16,995	▲ 16,995	(主) 佐原山田線	香取市佐原イ
自転車環境整備		0	858	▲ 858	(一) 佐原我孫子自転車道線	香取市佐原口 外
災害防止		33,172	42,312	▲ 9,140	(一) 小見川海上線	香取市貝塚 外
道路計		315,827	625,478	▲ 309,651		
河川改良		68,200	0	68,200	一級河川大須賀川外	香取市大戸外
河川維持		6,295	36,036	▲ 30,016	一級河川黒部川外	香取市小見川 外
		0	15,195	▲ 15,195	一級河川小野川外	香取市佐原外
水防		18,577	17,612	965	一級河川桁沼川外	東庄町笹川い外
		2,790	0	2,790	一級河川小堀川	豊排水機場
砂防整備	2,266	0	2,266	(急) 貝塚2	香取市貝塚	
河川総合開発	17,336	14,722	2,614	一級河川黒部川 外	香取市小見川 外	
河川計	115,464	83,565	31,624			
県単計	431,291	709,043	▲ 278,027			
合計	2,098,320	1,463,035	653,543			

# 5. 主要事業の概要

事業名	① ふさのくに観光道路ネットワーク事業（広域連携）
路線・河海名	一般国道 356号（小見川東庄工区）
工事箇所	東庄町 新宿 ～ 香取市 小見川

銚子市を起点に東庄町、香取市、神崎町、成田市、栄町、印西市を経て我孫子市に至る国道356号は、県北部地域の経済活動や観光産業等を支える全延長約96kmの重要幹線道路である。平成27年6月には、首都圏中央自動車道が東関東自動車道と常磐自動車道を結び、首都圏中央連絡自動車道と接続する国道356号は沿線各地の企業立地や人口交流等に一層重要なネットワーク路線となった。

これまでの本路線は、狭隘な市街地区間等では渋滞が発生し、歩道のない区間は歩行者が危険な状況にあったことから、利根川右岸堤に盛土するバイパス計画により通過交通に対処し、市街地の混雑緩和と歩行者の安全確保を行ってきた。

約50kmの延長を有する当事務所管内では、下総神崎工区、佐原工区を既に供用し、現在、小見川東庄工区（小見川大橋～利根川大橋間）の整備を進めている。なお、整備区間においても、平成14年度に阿玉川地先で1.7km、平成20年度末に東庄町笹川地先で3.0kmを暫定供用し、一定の効果を得ている。

残り約4.0kmの早急な整備が地域からも期待されており、今後は黒部川に架ける橋梁整備を行い、早期供用開始を目指している。

計 画 概 要		
全 体 計 画	令 和 2 年 度 迄 実 績	令 和 3 年 度 計 画
【小見川東庄工区】	事業費 6,751 百万円	事業費 1,180 百万円（県単費含む）
総事業費 8,300 百万円 S 59～	事業内容	事業内容
L = 8,720 m	工事：改良・舗装・橋梁工	工事：上部工 1式
W = 6.5(9.0) m	用地買収：76,043㎡	下部工 1式
橋梁新設 3橋	(4.7km供用済み)	護岸工 1式
用地買収 A = 76,043㎡	事業進捗率 81.3%	事業進捗率 89.8%
	用地買収進捗率 100.0%（面積）	用地買収進捗率 100.0%（面積）

< 箇所図 >



< 標準横断面図 >

