



流山都市計画公園事業 市野谷の森公園

広場整備に係る説明会

平成30年12月8日
千葉県柏土木事務所



事業の概要

- 施行者 : 千葉県
- 事業名 : 流山都市計画公園事業
7・5・1号 市野谷の森公園
- 事業地 : 流山市三輪野山地内 約3.7ha
- 事業期間 : 平成19年度～平成34年度



基本理念

新しいまちの象徴となる緑のある環境づくり
住民が自然とふれあい、やすらぐ緑地空間の創出

■ テーマ

「いきものたちと^{とき}時間をすごす まちの森」

■ 自然保全目標

オオタカをはじめとする多様な動植物が生息できる
地域固有の田園風景の保全利用

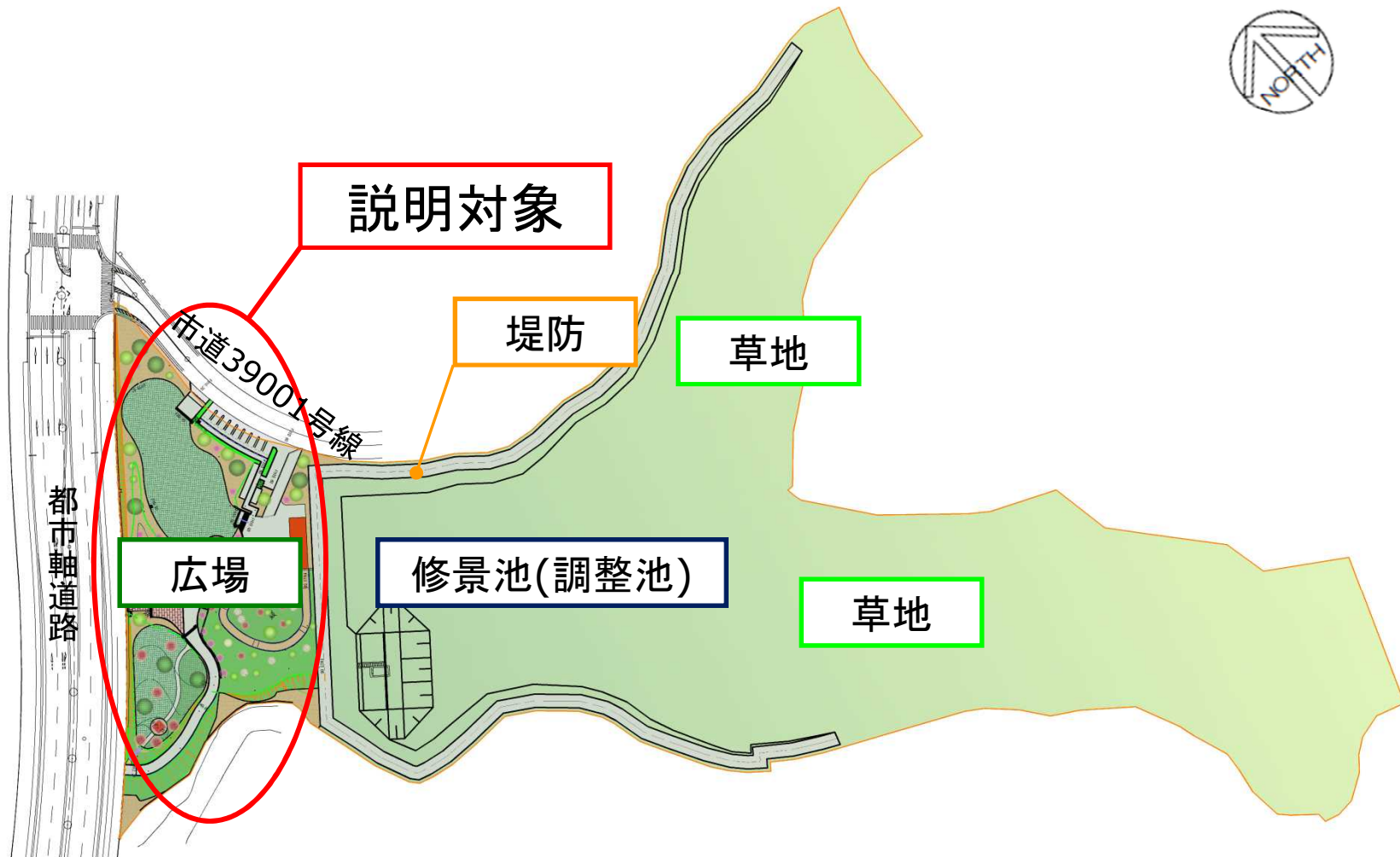


位置図





事業区域



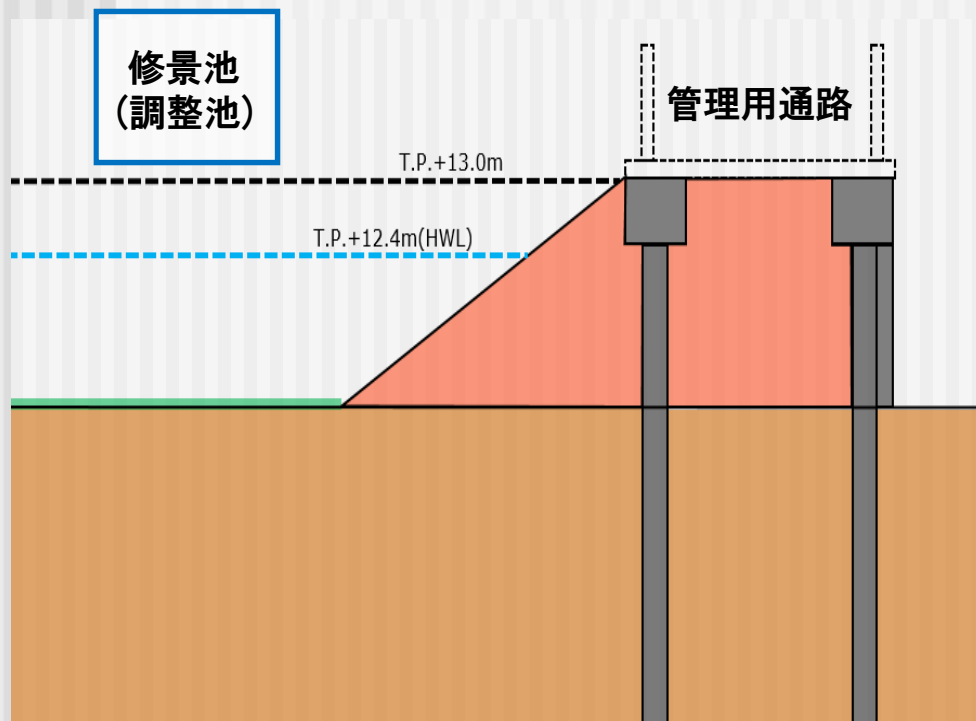


事業進捗

【堤防】

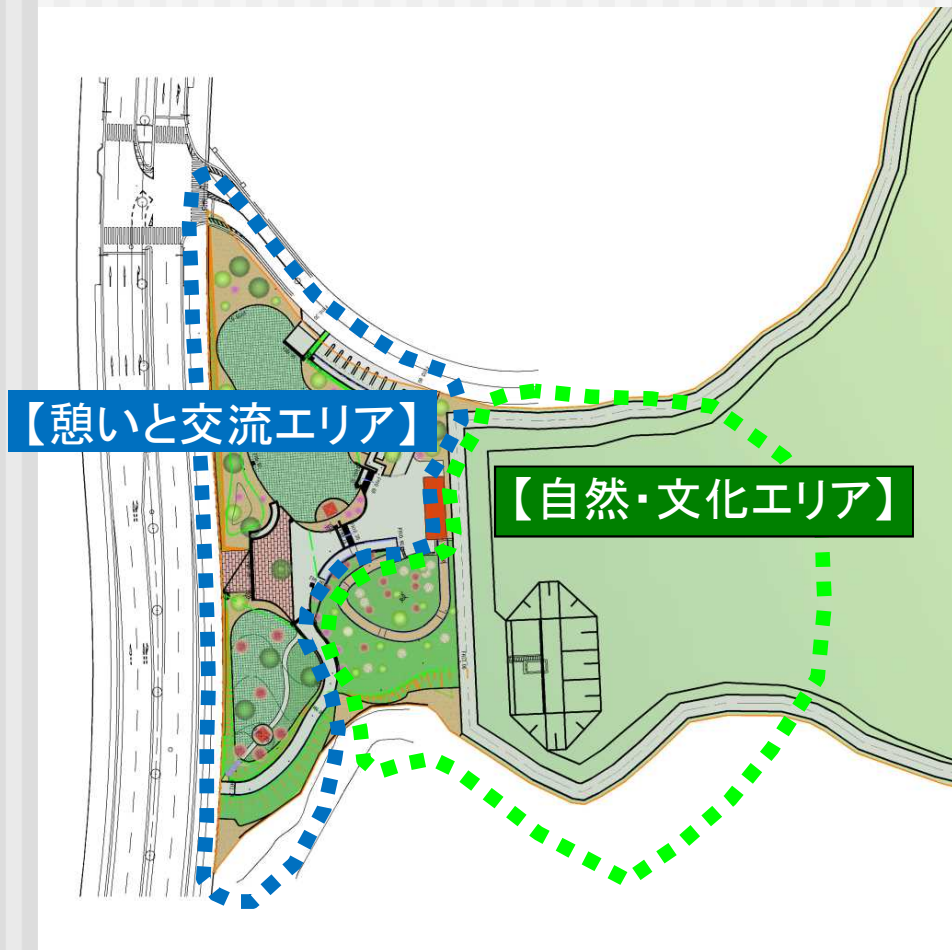
修景池(調整池)を囲む約470mの堤防が今年度中に完成予定

※管理用通路工事を除く





対象地ゾーニング図



【憩いと交流エリア】

憩いと交流エリアは、周辺の緑の豊かさを感じながら、散策や広場でのイベント、緑陰でのくつろぎなどを楽しむ空間とします。

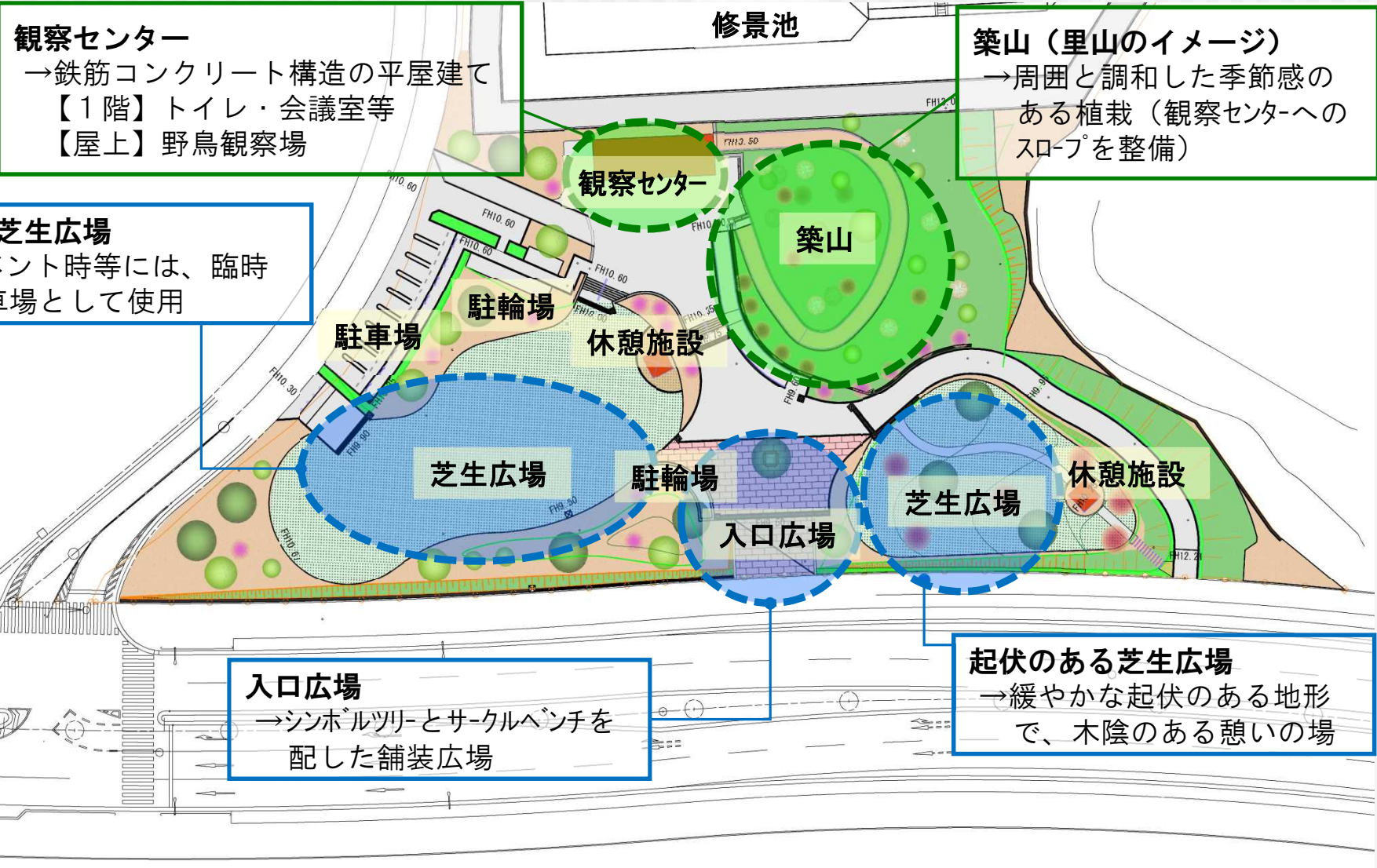
【自然・文化エリア】

【自然・文化エリア】

自然・文化エリアは、昆虫類や鳥類が生息する草地、林縁、水辺の環境を保全・活用し、周辺の緑の豊かさを感じながら、自然や文化にふれあうことのできる空間とします。



施設配置(案)



観察センター
→鉄筋コンクリート構造の平屋建て
【1階】トイレ・会議室等
【屋上】野鳥観察場

築山 (里山のイメージ)
→周囲と調和した季節感のある植栽 (観察センターへのスロープを整備)

平坦な芝生広場
→イベント時等には、臨時駐車場として使用

入口広場
→シンボルツリーとサークルベンチを配した舗装広場

起伏のある芝生広場
→緩やかな起伏のある地形で、木陰のある憩いの場



施設イメージ図

野鳥観察場



築山園路



階段・スロープ手すり



休憩施設



芝生広場



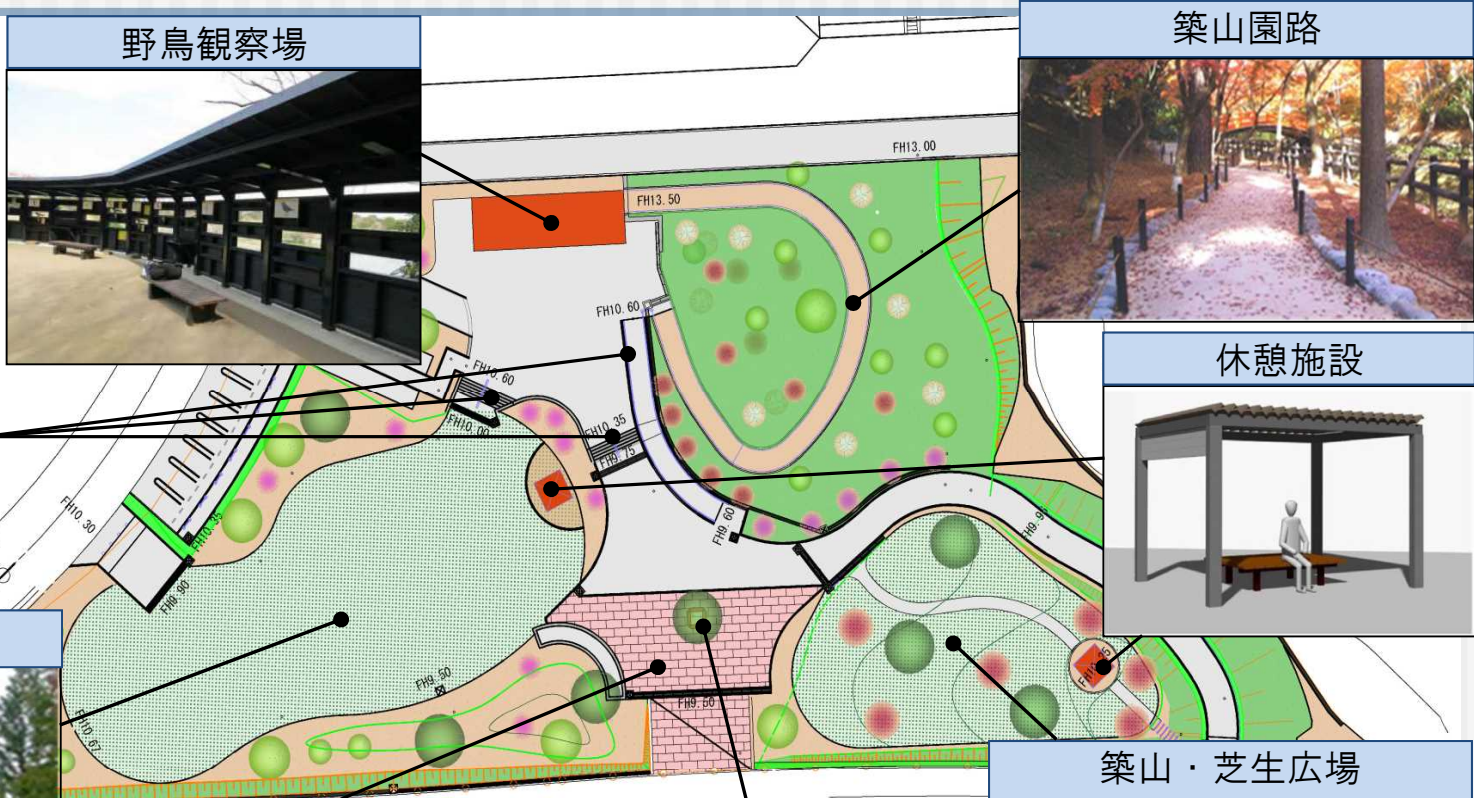
築山・芝生広場



メイン入口舗装

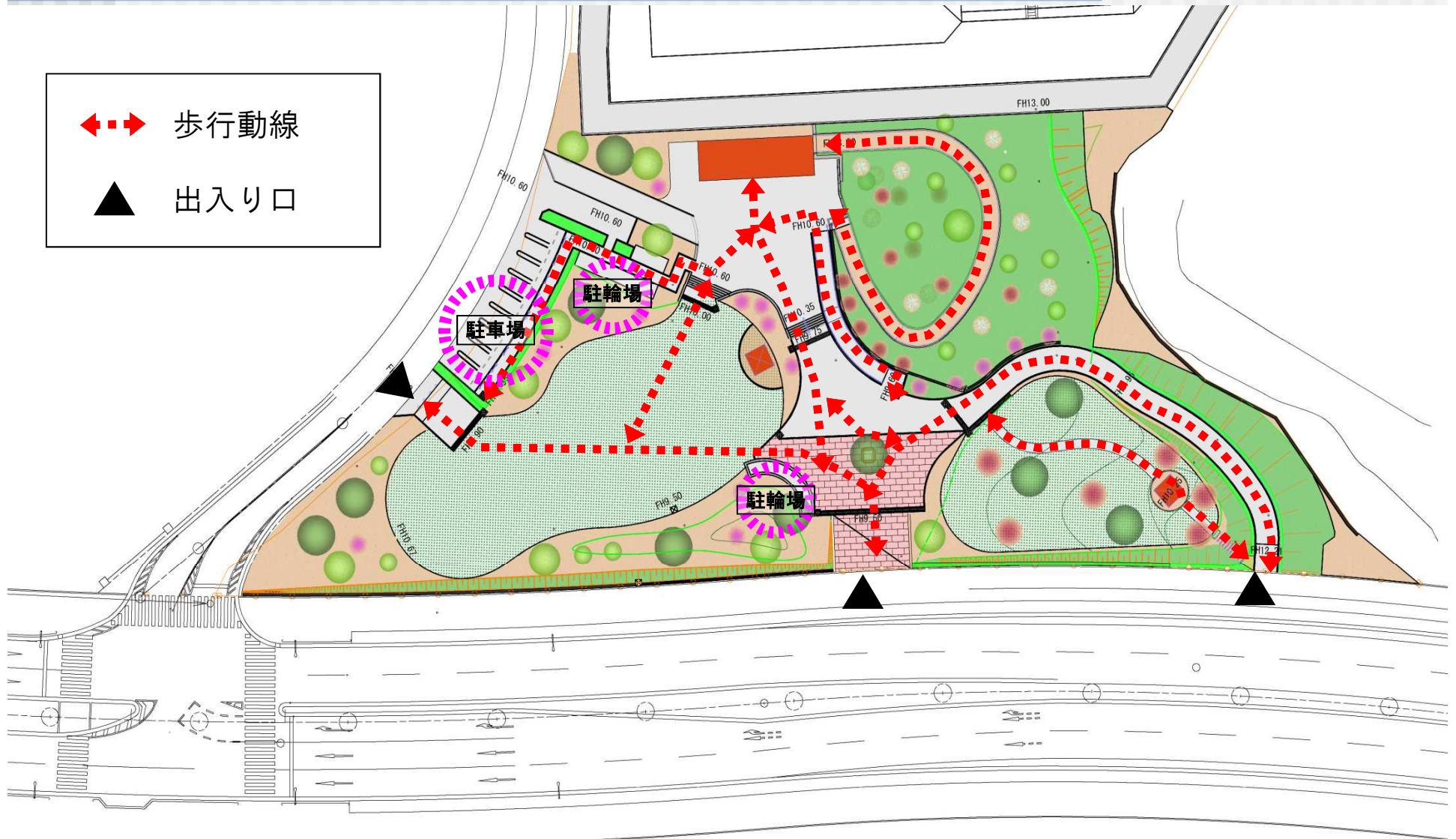


サークルベンチ





動線計画図





照明配置図



写真はイメージです

● 照明

- ・ 照明は、高さ4m程度で電球色とし、階段・スロープ・出入口を中心に設置
- ・ 配光は、下向きとし、タイマー制御で深夜は消灯(予定)



事業の予定

- 平成30年度: 築堤工事
- 平成31年度: 広場造成工事、設備(給排水、電気)工事
- 平成32年度: 観察センター建築工事、園路工事
- 平成33年度: 管理施設(フェンスなど)工事、植栽工事
- 平成34年度: 休憩施設(ベンチなど)工事、植栽工事
- 平成35年度: 供用開始



本日の説明は以上です。
御清聴ありがとうございました。

説明会での主な質問と回答

| No | 質問 | 回答 |
|----|--|--|
| 1 | 堤防上は一般の人は入れないとのことだが、流山市のホームページで公表しているように、近隣公園に行き来できる調整池外周の散策路として整備してもらいたい。 | 堤防上は調整池管理者用の通路と考えていましたが、2期地区、市近隣公園を含めた市野谷の森全体の散策路として、流山市とともに今後検討していきます。 |
| 2 | 調整池にはたくさんの水鳥がくるのか。 | 調整池には2期地区からの湧き水が常時流入し、雨が降っていないときでも調整池の中で常時湿地帯となる部分ができますので、その部分に水鳥が集まると想定しています。 |
| 3 | 堤防の高さはどの位か。 | 一番高いところ(観察センター前面部)で約3mになります。堤防の端部に行くにしたがい低くなります。 |
| 4 | 堤防上から調整池に子供が落ちたとき、自力で這い上がれるよう対策をお願いしたい。子供は転落防止柵を高くしても登っていく。 | 散策路検討の中で今後検討します。 |
| 5 | 芝生広場をイベント時の臨時駐車場として使用した場合、27台駐車できるとのことだが、もっと駐車できるのではないか。 | 芝生広場内の縁に沿って駐車した場合、27台停めることが可能です。中央部も考慮すれば、若干駐車台数は増えます。 |
| 6 | 2期地区の予定はどうなっているか。 | 1期地区を34年度までに完了し、その後2期地区の整備に着手します。 |

| | | |
|----|-----------------------------------|--|
| 7 | 市野谷の森全体(2期地区・市近隣公園)が供用開始するのはいつ頃か。 | <p>2期地区は事業化前であり、現時点では何年と具体的に回答することはできません。</p> <p>(流山市) 区画整理事業者から近隣公園用地を引継ぎ、県事業の進捗をみながら整備を行っていきます。運動公園周辺地区の近隣公園は既に0.6haを供用開始し、新市街地地区は来年度から樹林地管理を行います。</p> |
| 8 | 1期地区が終わる頃には近隣公園に行けるよう動線を確保してほしい。 | <p>(県・流山市) 県と流山市で散策路の検討を行い、整備についても連携し進めていきます。</p> |
| 9 | 都市軸道路から右折による公園への出入りは可能か。 | <p>都市軸道路と市道39001号線の交差点(公園北東部)には信号機が付く予定ですので、右折による公園の出入りは可能です。</p> |
| 10 | 市道39001号線は整備されるのか。 | <p>(流山市) 現在のところ整備の予定はありません。</p> |