

# 事業概要

令和7年度



千葉県銚子土木事務所



# 目 次

1. 所管事務事業の概要	1
(1) 所管業務に係る管内の概況	1
2. 事務所の組織	4
(1) 組織図	4
(2) 職員構成	4
(3) 各課の所掌事務	5
総務課	5
管理用地課	5
調整課	5
建設維持課	6
名洗港改修課	6
3. 主な事業の概要	7
4. 令和6年度 予算執行状況	20
5. 所管事業の状況	22
6. 管内道路、河川その他区域等の一覧	29
(1) 道路状況	29
(2) 河川状況	31
(3) 港湾状況	31
(4) 急傾斜地崩壊危険区域	32
(5) 土砂災害警戒区域及び土砂災害特別警戒区域	33
(6) 海岸保全区域	44
(7) 自然公園	44
7. 財産の管理状況	45
(1) 土地	45
(2) 建物	45
8. 各種協会・協議会調書	46
歴代所長	47

## ※表紙写真：国道 126 号八木拡幅

国道 126 号の交通混雑緩和、線形不良による事故多発区間の改善等、利便性の向上により地域の活性化を図るべく、平成 18 年度に着手した。



## 1. 所管事務事業の概要

### (1) 所管業務に係る管内の概況

#### ① 所管区域の位置と概要

当事務所所管区域の銚子市は、千葉県北東部に位置し、東及び南は太平洋に面し、西は香取郡東庄町及び旭市に接し、北は一級河川利根川を隔てて茨城県神栖市に相對している。地形は東西 16.2km、南北 12.8km で、東は銚子半島として太平洋に突出し、その先端の犬吠埼は関東の最東端（銚子市君ヶ浜 東経 140 度 49 分・北緯 35 度 44 分）に位置している。

海岸線は、その大部分が銚子半島を形成する丘陵性台地が海に落ち込んだ絶壁を形づくり雄大な景観を呈している。犬吠埼に隣接している愛宕山（標高 73.6m）に立てば、東から南は黒潮の北上する太平洋に面し視線を遮るものもないため、その水平線は丸く見え、特に名洗から九十九里浜に至る屏風ヶ浦は、高さ 30～60m に及ぶ断崖絶壁で、延々 10km の眺望は、雄大絶景で、東洋のドーバーと称されている。西は銚子半島の台地を控え、灯台キャベツを始め、野菜の生産が一年中盛んである。また、北は鹿島臨海工業地帯を背景に鹿島灘を眺望することができる。

銚子市は、魚の町、醤油の町として、全国に有名である。全国有数の漁業基地である銚子漁港（特定第三種漁港）は、沿岸、沖合漁業の大規模な流通加工中心の総合漁業基地として整備が図られている。

また、醤油は、国内はもとより、広く海外へも輸出されている重要産業の一つである。

一方、通年型観光地として、「犬吠埼」、「地球の丸く見える丘展望館」、水産物卸売センター「ウオッセ 21」や銚子市一帯及び対岸の茨城県神栖市が見渡せる「銚子ポートタワー」等によって年間約 213 万人（令和 6 年）の観光客が訪れている。

こうしたことから、生活や経済を支える社会資本を安全・快適に利用できるよう、当事務所では道路・河川・海岸・港湾等の施設整備及び維持管理、防災対策、危機管理の充実に努めているところである。

令和 7 年 4 月 1 日現在

区 分	面 積	人 口			世帯数
		男	女	計	
銚子市	84.12 km <sup>2</sup>	26,200 人	27,309 人	53,509 人	26,651 世帯

## ②所管業務

### (イ) 道路

銚子を起点とする国道 124・126・356 号を基幹とし、管内の国道、県道の全線及び名洗港臨港道路を所管する。

路線総数 15（うち自転車道 1 路線を含む）で、その総延長は、77,234mである。

### (ロ) 橋梁

橋梁数は 41 橋で、このうち銚子大橋は、千葉県及び茨城県を結ぶ有料道路として、日本道路公団が建設（昭和 37 年 12 月開通）したものであるが、昭和 49 年 5 月 23 日から国道 124 号の道路橋として無料化され、その管理を千葉・茨城の両県が所管することとなり、現在は、当事務所の所管に属している。なお、本橋は、塩害や交通量の増加等による老朽化が著しかったことから、平成 15 年度から架換事業に着手し、平成 25 年 3 月 7 日に新橋が全線供用された。

また、利根かもめ大橋（有料道路）は、平成 12 年 3 月に供用開始し、令和 6 年度の交通量は約 130 万台である。（千葉県道路公社管理）

### (ハ) 海岸

海岸は、立地的関係から北部は利根川、東部及び南部は太平洋に囲まれているため所管区域面積に比し、海岸線は比較的長く、利根川河口から銚子半島をめぐり、屏風ヶ浦に及んでいる。

海岸保全地域の指定は、4 ヲ所延長 13,838mで、うち国土交通省水管理・国土保全局所管海岸 3 ヲ所（8,255m）、国土交通省港湾局所管 1 ヲ所（5,583m）を所掌する。

## (二) 河川

一級河川利根川水系の支川である清水川、高田川及び三宅川が、昭和 40 年に一級河川として、また、小畑川が、昭和 47 年に二級河川としてそれぞれ指定され、これら 4 河川を所掌する。

### (ホ) 急傾斜地

急傾斜地崩壊危険区域については銚子市春日町地先をはじめ、管内で 20 区域が指定されており、これらの急傾斜地崩壊対策及び管理を所掌する。

## (へ) 港湾

名洗港は、銚子半島の南側で太平洋に面し、昭和 27 年から運輸省直轄事業として第二港湾建設局により、避難港として防波堤の建設に着手し、昭和 40 年度をもって完了した。

その後、地方港湾の指定を受け、県事業として改修及び整備を行ってきたが、令和 2 年 7 月、国が主導する洋上風力発電事業において銚子沖が促進地域に指定されたことに伴い、名洗港を建設補助・メンテナンスの拠点として整備、機能強化を図っている。

また、名洗港は平成 3 年 2 月に、運輸省から海洋性レクリエーション拠点港湾の指定（港計第 29 号）を受け、「房総リゾート地域整備構想」における「銚子マリンリゾート」として 1,000 隻収容の銚子マリーナを核とした滞在型マリンリゾートの整備を行っており、平成 11 年 4 月に一部オープンした。

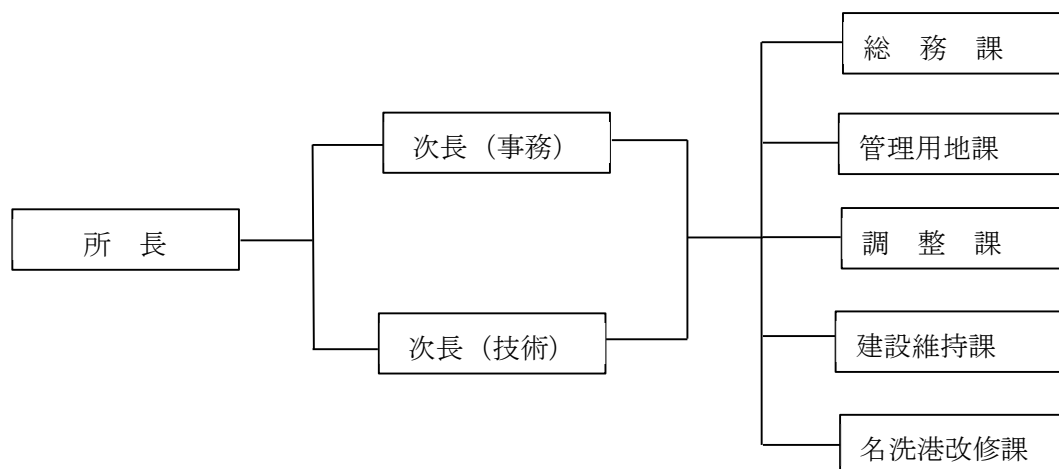
平成 23 年 3 月に発生した東日本大震災による津波では、ビジター桟橋を含めた係留施設すべてが被災したが、平成 25 年 3 月までに復旧を完了している。

## (ト) 自然公園

水郷筑波国定公園及び県立九十九里自然公園の管内部分を所掌する。公園事業の一環として、銚子犬吠埼灯台下の海岸を巡る遊歩道（延長 1,589m）と犬吠埼園地の施設が、昭和 48 年度と平成 7 年度にそれぞれ完成し、自然に親しむ施設として多くの観光客に利用されている。

## 2. 事務所の組織

### (1) 組織図



### (2) 職員構成

(令和7年7月1日現在)

課名 \ 職名	所長	次長	主幹	課長	副主幹	主査	副主査	主事	技師	小計	会計年度 任用職員	合計
	1	2								3		3
総務課								4		4	1	5
管理用地課				1	1(1)		2(1)	3		7(2)	3	10(2)
調整課				1		1		1		3		3
建設維持課				1	1	4	1		2	9		9
名洗港改修課				1					2	3		3
計	1	2		4	2(1)	5	3(1)	8	4	29(2)	4	33(2)

※ 総務課長は、事務次長が事務取扱、( )は、内数で兼務職員



### **(3) 各課の所掌事務**

#### **総務課**

1. 所の総合企画及び調整に関すること
2. 工事、委託関係の入札及び請負契約に関すること
3. 建設業の許可及び建設業者の指導監督に関すること
4. 機械器具の管理に関すること
5. 資材及び物資の需要調達に関すること
6. 庶務に関すること

#### **管理用地課**

1. 道路・河川・海岸並びに国有及び県有の土地及び水面の管理に関すること  
(建設維持課において所掌するものを除く)
2. 港湾の管理及び運営に関すること
3. 急傾斜地崩壊危険区域の管理に関すること
4. 国定公園・県立自然公園の管理に関すること
5. プレジャーボートの係留保管の適正化に関すること  
(漁港事務所及び港湾事務所において所掌するものを除く)
6. 土砂採取及び土砂運搬に関すること
7. 道路パトロールに関すること
8. 土地等の収用・買収及び補償に関すること
9. 登記に関すること
10. 不動産の鑑定評価に関すること

#### **調整課**

1. 工事の企画及び連絡調整に関すること
2. 技術に関する所内各課及び関係機関との連絡調整に関すること
3. 技術関係の所内研修に関すること
4. 工事の安全対策に関すること
5. 市の国費及び県費補助を伴う土木事業の指導監督等に関すること
6. 市の国費及び県費補助を伴う都市計画事業に関すること
7. 水防、防災の計画に関すること
8. 道路・河川等の調査及び統計に関すること (建設維持課において所掌するものを除く)
9. 建設工事に係る資材の再資源化等に関する法律に係る届出及び通知の受理、助言、勧告、命令等に関すること (建築物及び建築系工作物を除く)
10. ホームページの公表等に関すること

### **建設維持課**

1. 道路・橋梁等の新設、改良及び舗装の工事に関する事
2. 河川・海岸・急傾斜地崩壊防止施設等の新設、改良及び維持補修の工事に関する事
3. 都市計画道路の工事に関する事
4. 国定公園、県立自然公園に係る工事に関する事
5. 道路・橋梁及び国有・県有の土地の維持補修に関する事
6. 交通安全施設・電線類地中化・道路排水施設の工事に関する事
7. 水防及び災害復旧工事（応急工事を含む）に関する事
8. 道路パトロール、苦情処理、地元対応及び道路維持の補修工事に関する事
9. 道路の愛護奨励に関する事
10. 道路、橋梁、河川等に係る技術に関する調査、統計及び報告に関する事

### **名洗港改修課**

1. 港湾施設等の工事に関する事
2. 港湾施設等の新設及び改良に係る技術に関する調査・統計及び報告に関する事

### 3. 主な事業の概要

社会資本整備総合交付金事業 (国) 356 号 銚子市小船木町 (大橋町～小船木町)  
県単道路改良事業

社会資本整備総合交付金事業 (国) 126 号 銚子市三崎町 (三崎町～旭市八木)  
県単道路改良事業

総合流域防災事業 一級河川利根川水系 清水川 銚子市唐子町 (大橋町～清川町)

名洗港海岸高潮対策事業 名洗港海岸 名洗地区 銚子市名洗町

名洗港改修事業 名洗港 犬若地区 銚子市犬若

道路メンテナンス (橋梁) 事業 (主) 銚子海上線 銚子市小船木町  
県単橋梁修繕事業

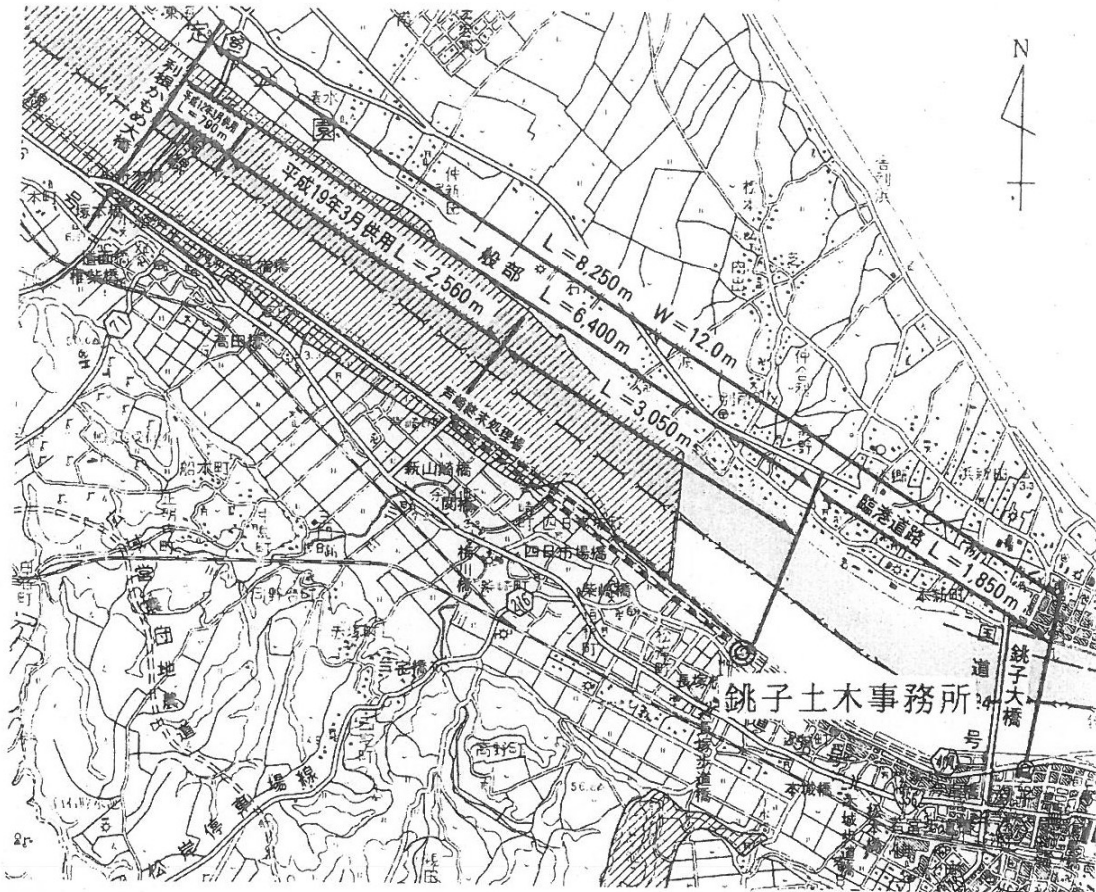
(令和 7 年 7 月 1 日現在)

公 共	社会資本整備総合交付金事業 県単道路改良事業		路 線 名 工事箇所	(国) 356 号 銚子市小船木町 (大橋町~小船木町)	
事業目的及び効果	<p>国道 356 号は、銚子市から我孫子市に至る総延長 95.7 km の一般国道であり、国道 124 号及び 126 号との交差点を起点とし、51 号・408 号を経て 6 号に連絡する北総地域の重要な幹線道路である。</p> <p>銚子市街地から高田地区間は、商店街を中心に人家が連なり、幅員が狭く、交通量も多いことから慢性的な交通渋滞が発生し、周辺住民の日常生活及び地域社会の産業活動に悪影響がでてきている。</p> <p>これらの弊害を解消・改善するため利根川右岸沿いにバイパスを建設し、道路利用状況に応じた交通を適切に分散させ、現道周辺住民の安全性・利便性・快適性を図る。</p> <p>平成 19 年 3 月には銚子市塚本町から銚子市芦崎町までの 3.3 km 区間を供用開始した。</p> <p>引き続き残り 3.1 km 区間の工事を進めており、全線の早期完成を目指し、事業を推進している。</p>				
区 分	工 事 概 要		金 額	全体に対す る 進 捗 率	摘 要
全 体 計 画 (平成元年度～ 令和 6 年度)	L=8,250m(事業区間 6,400m) W=12.0m (6.50m) 用地買収 39,131 m <sup>2</sup> 盛 土 340,000 m <sup>3</sup> 樋 管 9 カ所 橋 梁 1 カ所		10,361,688,000 円		
6 年 度 ま で の 実 績	道路改良工 1 式 環境調査 1 式 橋梁上部工 1 式 樋管工 8 カ所		(984,163,746)円 9,529,163,746 円	92%	( )は 令 和 6 年 度 実 績 県単含
7 年 度 の 計 画	道路改良工 1 式 舗装工 1 式 樋管工 3 カ所 環境調査 1 式 安全施設工 1 式		269,330,000 円	100%	
次年度以降の計画	—		—	—	

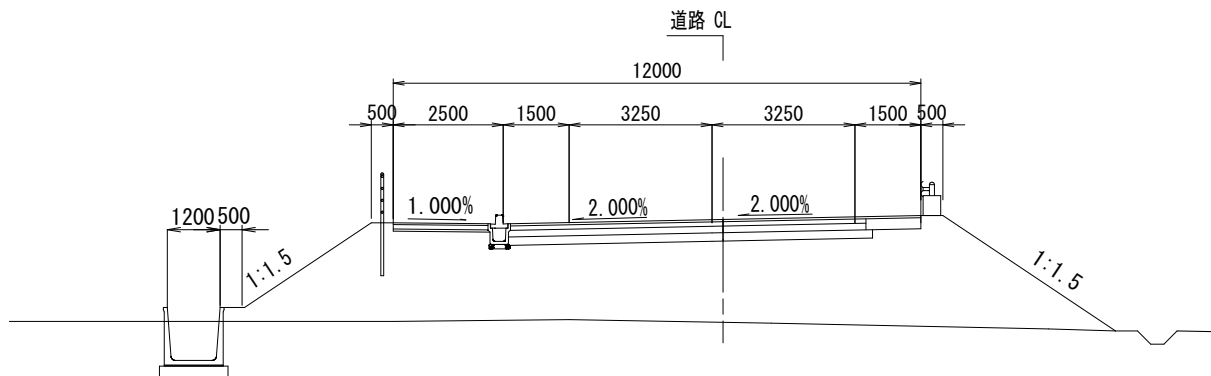
# 計 画 図

## 国道 356 号 (銚子バイパス)

### 平 面 図



### 標準横断面図



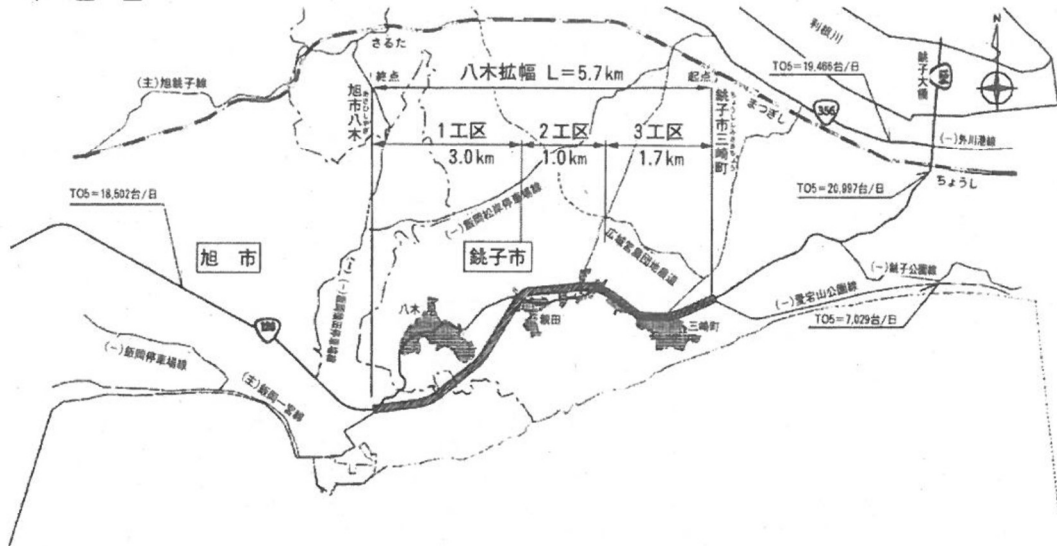
(令和 7 年 7 月 1 日現在)

公 共	社会資本整備総合交付金事業 県単道路改良事業		路線名 工事箇所	(国) 126 号 銚子市三崎町 (三崎町~旭市八木)	
事業目的及び効果	国道 126 号は、銚子市を起点とし、東金市を経て千葉市に至る延長約 80km の路線であり、山武・東総地域と首都圏や県都千葉市等を結び、広域的な交流・連携による地域経済の活性化を図り、県東部地域の観光振興にも寄与する重要な幹線道路である。 本事業は、現国道 126 号の交通混雑緩和、線形不良による事故多発区間の改善、幅員狭小区間における歩行者の安全性の確保等、利便性の向上により地域の活性化を図るべく平成 18 年度に着手した。				
区 分	工 事 概 要		金 額	全体に対す る進捗率	摘 要
全 体 計 画 (平成 18 年度～ 令和 13 年度)	L=5,700m W=21.25m (13.0m) 用地買収           111,809 m <sup>2</sup> 盛 土               360,000 m <sup>3</sup> 切 土               360,000 m <sup>3</sup> 橋 梁               3 カ所 函渠工               6 カ所 舗装工               5,700m		10,964,000,000 円		
6 年 度 ま で の 実 績	函渠工               1 カ所 交差点改良           1 式 用地買収           111,675 m <sup>2</sup> 道路改良工           1 式 調整池工            2 カ所		(1,246,517,160)円 6,760,517,160 円	62%	(    )は 令和 6 年 度実績 県単含
7 年 度 の 計 画	道路改良工           1 式 函渠工               1 カ所 用地買収            913 m <sup>2</sup> 橋梁工               1 カ所 調整池               1 カ所		1,887,249,068 円	—	
次年度以降の計画	盛 土               310,000 m <sup>3</sup> 切 土               210,000 m <sup>3</sup> 橋 梁               2 カ所 函渠工               4 カ所 舗装工               5,700m		2,316,233,772 円	—	

# 計 画 図

## 国道 126 号 (八木拡幅)

### 平 面 図



### 標準横断面図

#### バイパス区間 (完成 2 車線)

10500				
2500	750	3250	3250	750
歩道	路肩	車道	車道	路肩

#### 拡幅区間 (完成 4 車線)

21250									
2500	750	3250	3250	1750	3250	3250	750	2500	
歩道	路肩	車道	車道	250	250	車道	車道	路肩	歩道

(令和 7 年 7 月 1 日現在)

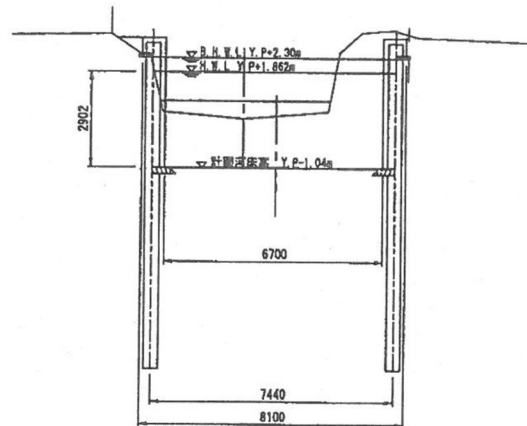
公 共	総合流域防災事業	河川名 工事箇所	一級河川利根川水系 銚子市唐子町（大橋町～清川町）	清水川
事業目的及び効果	<p>清水川は、銚子市街地を流れる流域面積 6.5 km<sup>2</sup>、流路延長 4.1km の河川である。</p> <p>近年、流域内では床上・床下浸水がたびたび発生しており、安全で豊かな生活環境を創造するための治水対策が望まれている。</p> <p>このため、近年で最大の浸水被害をもたらした平成 4 年洪水に対し、安全に洪水を流下することを目標とした改修計画を策定し、平成 16 年度から河道改修を進めている。</p>			
区 分	工 事 概 要	金 額	全体に対する進捗率	摘 要
全 体 計 画 (平成 16 年度～ 令和 15 年度)	L=1,612m 護 岸 橋梁架換 14 橋 掘 削 25,300 m <sup>3</sup> JR ボックス 1 カ所	5,445,000,000 円		
6 年 度 ま で の 実 績	護 岸 L=706m 掘 削 1,606 m <sup>3</sup> 測量・試験費 1 式 橋梁架換 4 橋	(13,757,000)円 1,652,936,674 円	30%	( )は 令和 6 年度 実績
7 年 度 の 計 画	護岸工 L=31.8m	70,828,000 円	32%	
次年度以降の計画	護 岸 L=1,271m 橋梁架換 10 橋 掘 削 23,694 m <sup>3</sup> JR ボックス 1 カ所	3,721,235,326 円	100%	



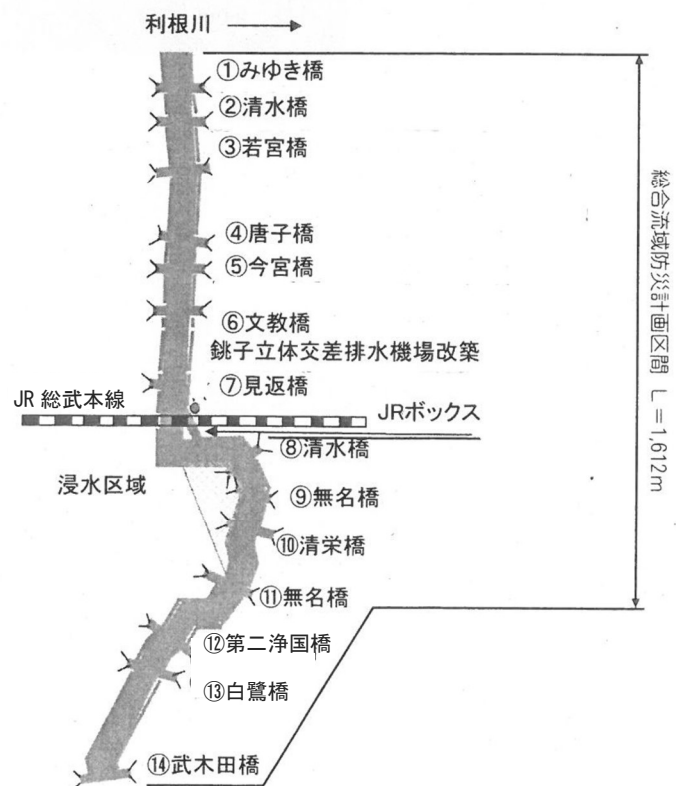
# 計 画 図

## 一級河川利根川水系 清水川 総合流域防災事業

標準断面図

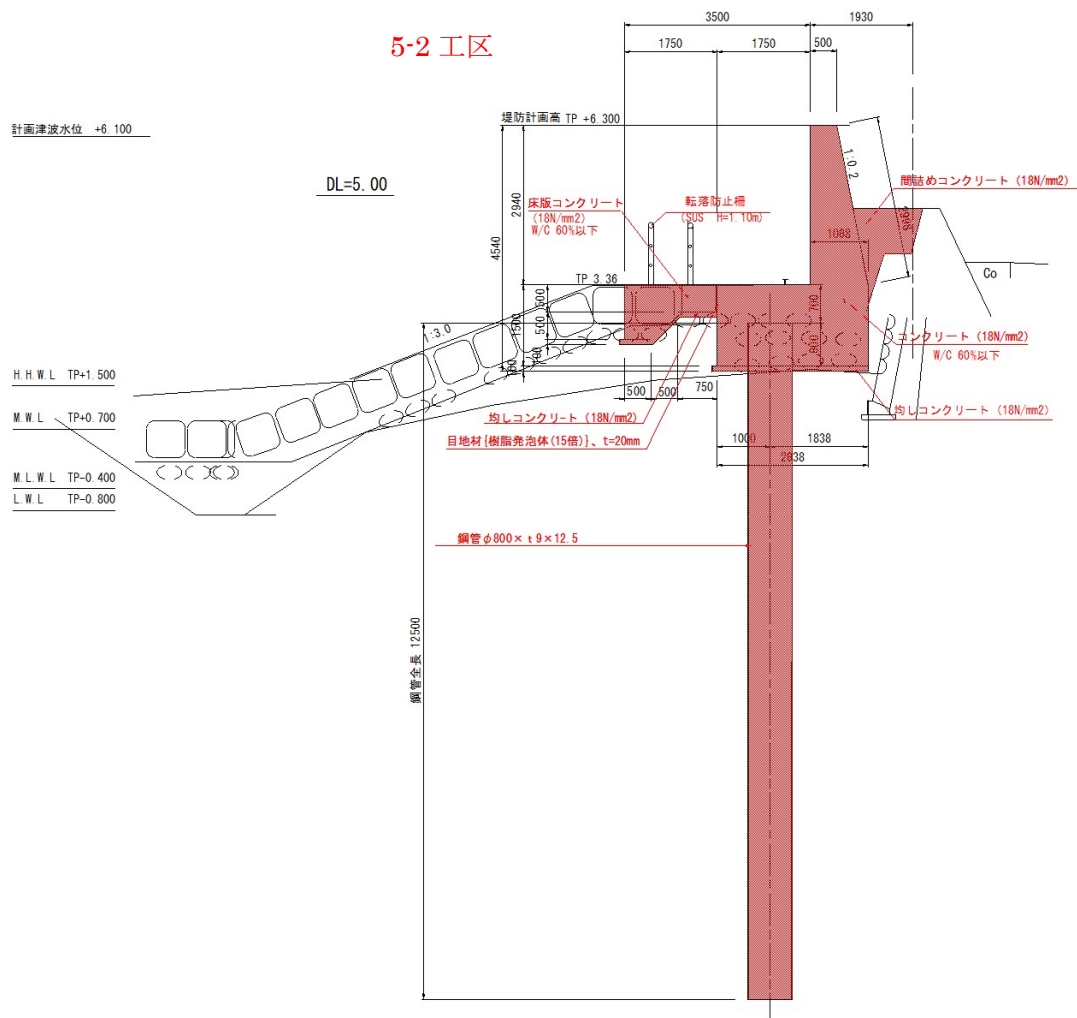
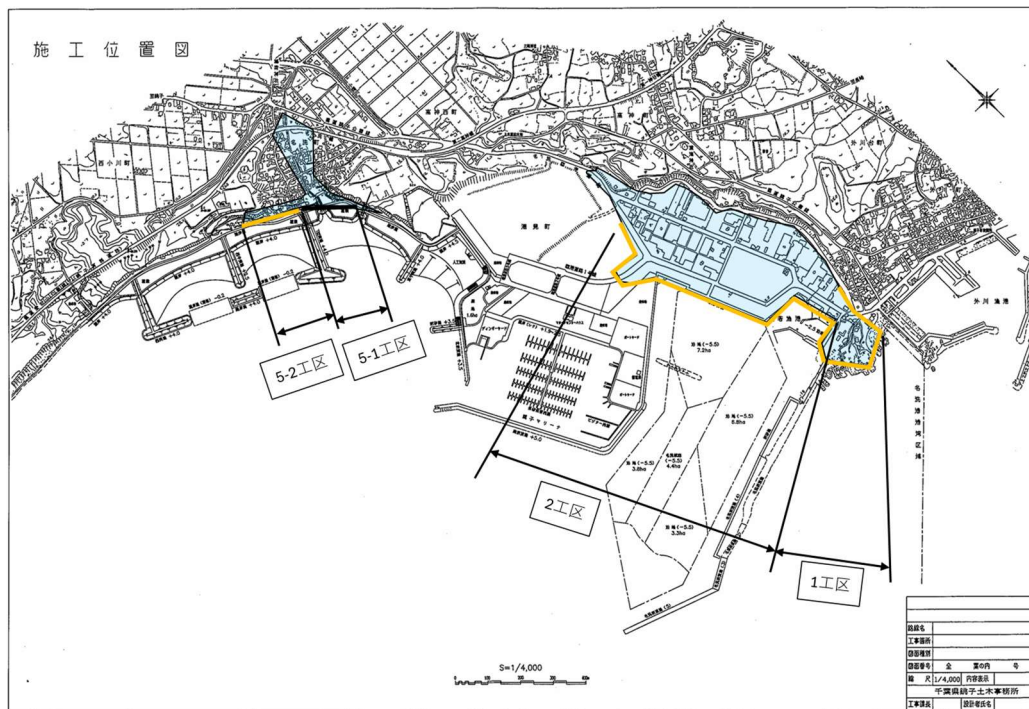


計 画 図



(令和 7 年 7 月 1 日現在)

公 共	名洗港海岸 高潮対策事業	港湾名 工事箇所	名洗港海岸 名洗地区 銚子市名洗町	
事業目的及び効果	<p>名洗港は、千葉県最東端に位置し、避難港に指定されている港湾である。 東日本大震災の津波により背後地の家屋等が被災したことから、地元住民より津波対策の実施について強い要望があった。</p> <p>このため、数十年～数百年に一度の頻度で到達すると想定される津波 (L1 津波) に対する施設整備をすることとし、平成 27 年度から護岸工、堤防工及び胸壁工を進めている。</p>			
区 分	工 事 概 要	金 額	全体に対す る 進 捗 率	摘 要
全 体 計 画 (平成 27 年度～ 令和 7 年度)	L=1,258m 護岸工 L=304m 堤防工 L= 80m 胸壁工 L=874m	846,700,000 円		
6 年度までの実績	堤防工 L= 80m 護岸工 L= 138m 胸壁設計 1 式	(40,000,000)円 695,903,360 円	82%	( )は 令和 6 年度 実績
7 年 度 の 計 画	—	—	—	
次年度以降の計画	護岸工 L=166m 胸壁工 L=874m	150,796,640 円	100%	



(令和7年7月1日現在)

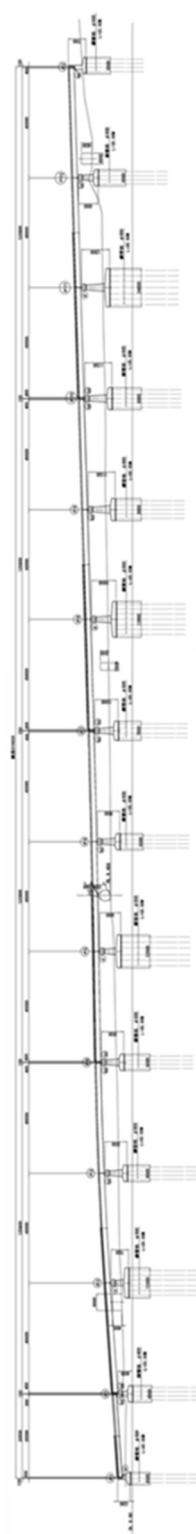
公 共	名洗港改修事業		港湾名 工事箇所	名洗港 犬若地区 銚子市 犬若
事業目的及び効果	令和 2 年 7 月に銚子市沖が洋上風力発電事業の促進区域に指定されたことを受け、名洗港犬若地区においては、銚子沖洋上風力発電のメンテナンス港としての使用が予定されている。 このため、港湾施設の機能確保を図るため、港内静穏度の確保及び埋没対策として防波堤を整備するとともに、物揚げ場の新設、岸壁補修及び航路浚渫の実施を予定している。 令和 7 年度は防波堤(2)改良工、港内防波堤整備工、航路浚渫工及び岸壁補修工を予定している。			
区 分	工 事 概 要	金 額	全体に対す る 進 捗 率	摘 要
全 体 計 画 (令和 5 年度～ 令和 9 年度)	防波堤(2)改良工 L=70m 港内防波堤（新設）L=300m 物揚げ場（新設） L=368m 岸壁補修 L=140m 浚渫工 V=14 万 m3	4,080,000,000 円		
6 年 度 ま で の 実 績	港内防波堤（新設） 1 式 岸壁補修 L=90m 物揚げ場地質調査 1 式 物揚げ場実施設計 1 式 漁業補償 1 式	(355,557,200)円 992,397,631 円	24%	( )は 令和 6 年度 実績
7 年 度 の 計 画	防波堤(2)改良工 L= 70m 港内防波堤（新設） L=100m 航路泊地浚渫 V=1 万 m3 岸壁補修 L=50m	1,450,743,369 円	60%	
次 年 度 以 降 の 計 画	港内防波堤（新設）L=200m 物揚げ場（新設） L=368m 浚渫工 V=13 万 m3	1,636,859,000 円	100%	



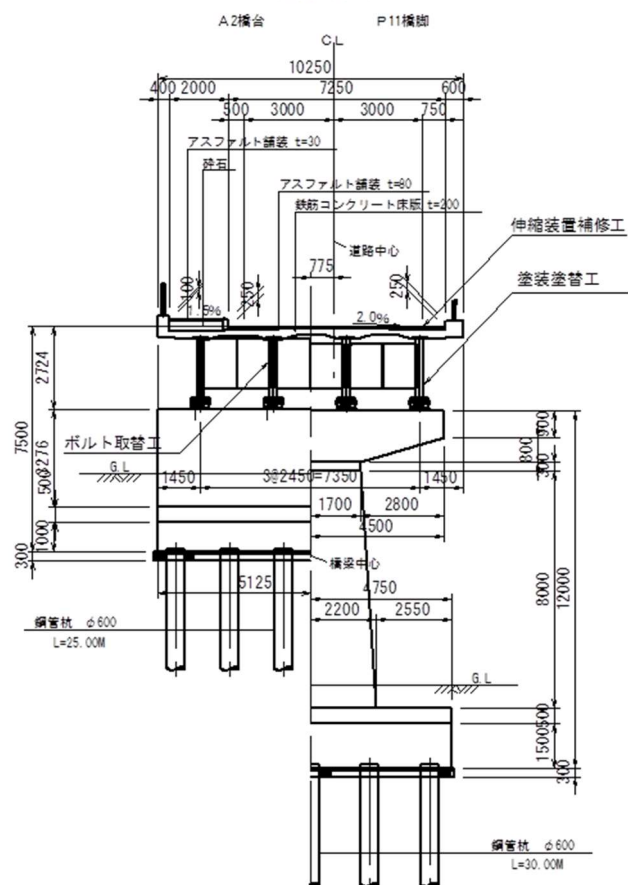
(令和7年7月1日現在)

公 共	道路メンテナンス（橋梁）事業 県単橋梁修繕事業 （椎柴橋補修工）           路線名 工事箇所 （主）銚子海上線 銚子市小船木町			
事業目的及び効果	<p>椎柴橋は主要地方道銚子海上線の起点部である銚子市小船木町に位置し、JR 成田線を跨ぐ 13 径間の鋼鈑桁の跨線橋（橋長 514m）である。1983 年に建設されて以来 40 年以上が経過し海岸から約 5 kmにあるため、上部工の腐食、断面欠損、伸縮装置の劣化等が著しく早急な補修が必要とされていた。このため、橋梁の寿命延伸を目的とした千葉県長寿命化計画に基づき平成 25 年度に県単橋梁修繕事業により補修に着手し、平成 26 年度からは、交付金事業、さらに令和 2 年度から道路メンテナンス事業（橋梁）として早期の完成をめざしている。</p> <p>この長寿命化工事の完成により橋梁の安全性が増大し、地域の物流と観光産業に寄与することが期待されている。</p>			
区 分	工 事 概 要	金 額	全体に対する進捗率	摘 要
全 体 計 画 （平成 25 年度～ 令和 7 年度）	橋長 L=514m W=9.25m 鋼材補修 1 式 伸縮装置補修 6 ヲ所 鋼材再塗装 15,100 m <sup>2</sup> 高欄取替 1,059m	1,159,595,740 円		
6 年度までの実績	鋼材補修 1 式 伸縮装置補修 6 ヲ所 鋼材再塗装 14,450 m <sup>2</sup> 高欄取替 979m	(182,000,000)円 752,118,740 円	65%	( )は 令和 6 年度 実績
7 年 度 の 計 画	鋼材再塗装 520 m <sup>2</sup> 高欄取替 36m	407,477,000 円	100%	
次年度以降の計画	—	—	—	

# 計画図



## 断面図



#### 4. 令和6年度 予算執行状況

##### (1) 歳入

##### 一般会計

(単位：円)

款	項	目	金 額	摘 要
6. 分担金及び負担金			205,150,388	
	1. 負担金		205,150,388	
		5. 土木費負担金	205,150,388	
7. 使用料及び手数料			18,223,953	
	1. 使用料		15,729,063	
		1. 総務使用料	13,200	
		7. 土木使用料	17,269,953	
	2. 手数料		940,800	
		8. 証紙収入	940,800	
9. 財産収入			12,100	
	1. 財産運用収入		12,100	
		1. 財産貸付収入	12,100	
13. 諸収入			53,071	
	6. 雑入		53,071	
		1. 雑入	53,071	
合 計			223,439,512	



## (2) 歳出

## 一般会計

(単位:円)

款	項	目	金 額	摘 要
2. 総務費			0	
	1. 総務管理費		0	
		1 4. 庁舎等建設費	0	
5. 環境費			3,590,400	
	1. 環境費		3,590,400	
		1. 環境総務費	3,590,400	
9. 土木費			5,152,167,381	
	1. 土木管理費		8,019,127	
		1. 土木総務費	3,704,855	
		2. 土木事務所費	3,494,272	
		5. 用地対策費	820,000	
	2. 道路橋りょう費		3,909,480,674	
		2. 道路維持費	632,977,017	
		3. 道路新設改良費	2,999,164,957	
		4. 橋りょう維持費	277,338,700	
	3. 河川海岸費		187,656,300	
		1. 河川総務費	5,289,600	
		2. 河川改良費	155,157,000	
		3. 砂防費	7,079,700	
		4. 海岸保全費	20,000,000	
		5. 水防費	130,000	
	4. 港湾費		1,047,011,280	
		1. 港湾管理費	70,571,500	
		2. 港湾建設費	976,439,780	
合 計			5,155,757,781	

## 5. 所管事業の状況

### (1) 令和6年度予算事業別実施状況及び令和6年度当初予算事業別実施計画

#### ① 一般会計

#### イ. 国庫補助事業

事業名	事業費（千円）	
	6年度実績	7年度当初計画
道路事業		
社会資本整備総合交付金	1,340,723	1,798,000
無電柱化推進計画	56,515	10,000
ふさのくに観光道路ネットワーク	0	0
小 計	1,397,238	1,808,000
橋梁事業		
道路メンテナンス	111,362	176,000
小 計	111,362	176,000
河川事業		
総合流域防災	13,757	80,328
小 計	13,757	80,328
海岸事業		
海岸基盤整備	0	0
小 計	0	0
土砂災害防止事業		
土砂災害防止	0	0
土砂災害警戒対策	45,284	0
小 計	45,284	0
港湾事業		
名洗港改修	357,416	1,450,743
海岸高潮対策	0	0
小 計	357,416	1,450,743
公園事業		
国定公園施設等再整備	0	0
小 計	0	0
海岸漂着物対策事業		
海岸漂着物対策推進	3,590	3,000
小 計	3,590	3,000
合 計	1,928,647	3,518,071

ロ. 県単事業

事業名	事業費（千円）	
	6 年度実績	7 年度当初計画
道路事業		
道路改良	959,350	449,478
道路調査	22,880	14,000
舗装道路修繕	277,124	140,060
交通安全対策	38,547	38,600
橋りょう修繕	207,075	301,886
災害防止	47,840	14,617
道路維持	16,321	48,000
排水整備	56,150	58,292
道路管理（維持）	18,640	22,840
道路維持修繕	74,687	74,306
電線類地中化整備	27,038	28,000
道路掘削復旧	0	0
自転車道環境整備	2,165	0
小 計	1,747,817	1,190,079
河川事業		
河川調査	14,253	10,000
河川改良	27,892	1,000
河川維持	40,306	52,729
河川環境整備	4,910	5,261
河川管理	431	500
水防	19,435	10,000
小 計	107,227	79,490
砂防事業		
砂防整備	7,136	5,000
砂防管理	3,845	5,000
小 計	10,981	10,000

事業名	事業費（千円）	
	6 年度実績	7 年度当初計画
海岸事業		
海岸整備	88,595	61,700
海岸管理	828	30
小 計	89,423	61,730
港湾事業		
港湾整備	76,012	592,875
港湾海岸整備	360	2,000
港湾調査（港湾）	37,433	22,497
港湾調査（海岸）	0	2,000
港湾維持	24,314	59,685
港湾管理	15,680	11,093
小 計	153,799	690,150
公園事業		
自然公園管理	0	0
小 計	0	0
合 計	2,109,247	2,031,449

（２）令和 6 年度 建設業許可状況

管轄市町村	許可業者数 (令和 6 年度末)	令和 6 年度許可取扱件数		
		新規	更新	計
銚子市	192	4	30	34

(3) 令和6年度 国有土地、道路及び河川等使用状況

(単位：円)

	国有土地		県有土地		道 路		河川水面	
	件数	調定額	件数	調定額	件数	調定額	件数	調定額
継続	0	0	2	12,100	325	12,977,677	30	847,300
更新	0	0	0	0	209	181,578	1	44,100
新規	0	0	0	0	8	77,641	0	0
小計	0	0	2	12,100	542	13,236,896	31	891,400
無料継続	0		1		4272		38	
〃 更新	0		0		70		0	
〃 新規	0		0		11		0	
小計	0		1		4353		38	
計	0	0	3	12,100	4,895	13,236,896	69	891,400

(単位：円)

	河川水利		海岸保全		港湾水域		港湾施設用地	
	件数	調定額	件数	調定額	件数	調定額	件数	調定額
継続	1	1,981,820	1	18,270	5	185,070	10	51,740
更新	1	165,990	4	29,730	4	1,220	16	72,640
新規	0	0	2	787	0	0	0	0
小計	2	2,147,810	7	48,787	9	186,290	26	124,380
無料継続	1		6		1		30	
〃 更新	0		0		0		11	
〃 新規	0		0		1		0	
小計	1		6		2		41	
計	3	2,147,810	13	48,787	11	186,290	67	124,380

(単位：円)

	岸壁・物揚場		野積場		港湾土砂等採取		接岸給水料		公共用財産 生産物採取	
	件数	調定額	件数	調定額	件数	調定額	件数	調定額	件数	調定額
継続	0	0	0	0	0	0	0	0	0	0
更新	0	0	0	0	0	0	0	0	0	0
新規	0	0	0	0	0	0	0	0	0	0
小計	0	0	0	0	0	0	0	0	0	0
無料継続	0		0		0		0		0	
〃 更新	0		0		0		0		0	
〃 新規	0		0		0		0		0	
小計	0		0		0		0		0	
計	0	0	0	0	0	0	0	0	0	0

## (4) 令和6年度

## 境界確定実施状況

区 分	件 数
道 路	7
河 川	0
そ の 他	0
合 計	7

## (5) 令和6年度

## 道路法第24条における承認状況

区 分	件 数
宅 地 出 入 口	2
取 付 道 路	0
造 成 関 係	0
区 画 整 理 事 業	0
そ の 他	0
合 計	2

(6) 令和6年度 自然公園内許可申請及び行為届取扱状況

許可申請及び行為届	区 分	件 数
特別地域内許可申請	工 作 物 の 新 築	13
	工 作 物 の 増 改 築	0
	木 竹 の 伐 採	0
	鉱物の採掘又は土石の採取	0
	広告物等の掲出、設置又は表示	1
	土 地 の 形 状 変 更	0
	屋根、壁面又は橋等工作物の色彩変更	0
	物（土石、廃棄物、再生資源、再生部品）の集積	0
	行 為 期 間 延 長 協 議	1
	事 前 協 議	0
	公 園 事 業 執 行 認 可	0
普通地域内行為届出	工 作 物 の 新 築	0
	工 作 物 の 増 改 築	0
	鉱物の採掘又は土石の採取	0
	土 地 の 形 状 変 更	0
	広告物等の掲出、設置又は表示	3
	屋根、壁面又は橋等工作物の色彩変更	0
	物（土石、廃棄物、再生資源、再生部品）の集積	0
	行 為 期 間 延 長 協 議	0
	事 前 協 議	0

(7) 令和6年度 用地等取得状況

道 路 事 業

	取 得 面 積 (㎡)	用地取得金額 (円)	物件補償金額 (円)	登 記 筆 数 (筆)	備 考
公 共	506.34	4,455,792	1,310,538	2	
県 単	181.59	1,979,578	12,566,317	2	
計	687.93	6,435,370	13,876,855	4	

合 計

	取 得 面 積 (㎡)	用地取得金額 (円)	物件補償金額 (円)	登 記 筆 数 (筆)	備 考
公 共	506.34	4,455,792	1,310,538	2	
県 単	181.59	1,979,578	12,566,317	2	
計	687.93	6,435,370	13,876,855	4	

(8) 令和7年度 用地等取得計画

道 路 事 業

	取 得 面 積 (㎡)	用地取得金額 (円)	物件補償金額 (円)	登 記 筆 数 (筆)	備 考
公 共	0	0	0	0	
県 単	133.89	508,782	0	1	
計	133.89	508,782	0	1	

合 計

	取 得 面 積 (㎡)	用地取得金額 (円)	物件補償金額 (円)	登 記 筆 数 (筆)	備 考
公 共	0	0	0	0	
県 単	133.89	508,782	0	1	
計	133.89	508,782	0	1	

(9) 未登記処理状況

	令和5年度末 未 登 記	令和6年度 未登記発生	令和6年度 処 理 筆 数	令和7年度 当初未登記	備 考
未登記筆数	108	1	2	107	



## 6. 管内道路、河川その他区域等の一覧

### (1) 道路状況

(令和7年7月1日現在)

路線 番号	路線名	道総延長 (m)	重用延長 (m)	実延長 (m)	種類別内訳		
					道路延長 (m)	永久橋	
						橋数 (橋)	延長 (m)
一般国道							
124	1 2 4 号	1,457	0	1,457	248	1	1,209
126	1 2 6 号	9,625	0	9,625	9,625	0	0
356	3 5 6 号	18,143	(720)0	18,143	18,039	26	104
3 路線 計		29,225	0	29,225	27,912	27	1,313
主要地方道							
37	銚子停車場線	624	0	624	618	1	6
71	銚子旭線	4,972	(320)0	4,972	4,960	2	12
73	銚子海上線	4,971	0	4,971	4,336	2	635
74	多古笹本線	1,823	0	1,823	1,823	0	0
4 路線 計		12,390	0	12,390	11,737	5	653
一般県道							
198	銚子波崎線 ※	1,148	0	1,148	3	1	1,145
211	飯岡猿田停車場線	1,364	320	1,044	1,044	0	0
216	飯岡松岸停車場線	5,752	720	5,032	5,022	1	10
244	外川港線	5,952	0	5,952	5,947	1	5
254	銚子公園線	11,270	(5, 140)0	11,270	11,270	0	0
286	愛宕山公園線	7,352	5,140	2,212	1,679	6	533
404	銚子小見川佐原自転車道線	532	0	532	532	0	0
7 路線 計		33,370	6,180	27,190	25,497	9	1,693
臨港道路							
	名洗港臨港道路	2,249	0	2,249	2,249	0	0
1 路線 計		2,249	0	2,249	2,249	0	0
合計		77,234	6,180	71,054	67,395	41	3,659

※ 千葉県道路公社管理

重用延長における（ ）は、重なる対象路線を判別するために記載したもの。重用延長には含まれない。

(令和7年7月1日現在)

路線名	改良状況			舗装状況			備考
	改良済 (m)	未改良 (m)	改良率 (%)	舗装道 (m)	砂利道 (m)	舗装率 (%)	
一般国道							
124号	1,457	0	100	1,457	0	100	
126号	9,625	0	100	9,625	0	100	
356号	18,143	0	100	18,143	0	100	
3路線 計	29,225	0	100	29,225	0	100	
主要地方道							
銚子停車場線	624	0	100	624	0	100	
銚子旭線	4,972	0	100	4,972	0	100	
銚子海上線	4,971	0	100	4,971	0	100	
多古笹本線	1,823	0	100	1,823	0	100	
4路線 計	12,390	0	100	12,390	0	100	
一般県道							
銚子波崎線 ※	1,148	0	100	1,148	0	100	
飯岡猿田停車場線	1,044	0	100	1,044	0	100	
飯岡松岸停車場線	5,032	0	100	5,032	0	100	
外川港線	5,952	0	100	5,952	0	100	
銚子公園線	11,270	0	100	11,270	0	100	
愛宕山公園線	2,212	0	100	2,212	0	100	
銚子小見川佐原自転車道線	532	0	100	532	0	100	
7路線 計	27,190	0	100	27,190	0	100	
臨港道路							
名洗港臨港道路	2,249	0	100	2,249	0	100	
1路線 計	2,249	0	100	2,249	0	100	
合計	71,054	0	100	71,054	0	100	

※ 千葉県道路公社管理

## (2) 河川状況

(令和7年7月1日現在)

種別	水系名	河川名	実延長					区間
			指定延長 (m)		改良済 (m)	改良率 (%)	未改良 (m)	
一級	利根川	清水川	1,500	左岸 1,500	1,449	97	51	銚子市清川町地先の 市道飯沼長塚線武木 田橋下流端から 利根川への合流点ま で
				右岸 1,500	1,500	100	0	
一級	利根川	高田川	2,500	左岸 2,500	2,500	100	0	銚子市三門町地先か ら 利根川への合流点ま で
				右岸 2,500	2,102	84	398	
一級	利根川	三宅川	1,350	左岸 1,350	1,282	95	68	銚子市三宅町地先か ら 高田川への合流点ま で
				右岸 1,350	1,350	100	0	
小計			5,350	左岸 5,350	5,231	98	119	
				右岸 5,350	4,952	93	398	
二級	小畑川	小畑川	1,220	左岸 1,220	1,220	100	0	銚子市高神西町地先 市道新生長崎線庚申 橋下流端から 海に至るまで
				右岸 1,220	1,220	100	0	
合計			6,570	左岸 6,570	6,451	98	119	
				右岸 6,570	6,172	94	398	

## (3) 港湾状況

(令和7年7月1日現在)

港湾名	種別	指定年月日	港湾区域	管理者	備考
名洗港	地方港湾 (避難港)	S28. 3. 25 (港管第 735 号)	千騎ヶ岩西端から正北に引 いた線、同点から南西 1,500m の点まで引いた線、 同点から北西に引いた線と 陸岸により囲まれた海面	千葉県	区域の告示 S28. 5. 8 千葉県告示 第 149 号

#### (4) 急傾斜地崩壊危険区域

(令和7年7月1日現在)

NO	区域名	市町村大字名	面積 (㎡)	延長 (m)	告示日	告示 番号
1	春日	銚子市春日町	52,416.17	580.0	S47.2.25	千第140号
2	西小川	〃 西小川町	13,301.94	260.0	S47.2.25	千第140号
	西小川	〃 〃	11,917.51	240.0	H13.3.16	千第261号
3	南	〃 南町	10,165.21	290.0	S47.2.25	千第140号
4	北小川	〃 北小川町 東小川町	38,817.20	430.0	S50.3.14	千第290号
5	栄	〃 妙見町 栄町	14,240.94	305.0	S51.7.13	千第464号
	栄	〃 台町	9,488.57	350.0	H13.11.2	千第1013号
6	弥生	〃 弥生町一丁目	7,244.46	152.0	S56.2.24	千第169号
	弥生	〃 〃	4,649.09	100.0	S57.4.6	千第323号
7	富川	〃 富川町	49,089.68	570.0	S56.2.24	千第169号
8	笹本	〃 笹本町	40,705.39	300.0	S57.4.6	千第323号
9	春日の2	〃 春日町	9,228.46	167.0	S58.10.21	千第807号
10	名洗	〃 名洗町	6,052.39	140.0	S58.10.21	千第806号
	名洗	〃 〃	4,998.48	140.0	S62.11.4	千第975号
11	豊里	〃 笹本町	42,435.87	500.0	S58.10.21	千第807号
12	春日の3	〃 春日町	7,561.29	158.0	S61.1.28	千第53号
13	森戸	〃 森戸町	10,589.80	140.0	S61.3.7	千第183号
	森戸	〃 〃	25,394.22	370.0	H22.1.29	千第29号
14	諸持	〃 諸持町 宮原町	29,828.22	250.0	H1.6.23	千第640号
15	名洗2	〃 名洗町	1,359.50	48.0	H1.7.21	千第726号
16	三崎	〃 三崎町	1,698.02	54.0	H3.5.31	千第554号
17	桜井	〃 桜井町	21,023.21	200.0	H3.9.6	千第795号
18	西小川2	〃 西小川町	2,767.46	86.5	H8.2.23	千第131号
19	南小川	〃 南小川町	4,400.46	151.0	H8.3.12	千第251号
20	春日の4	〃 春日町	8,126.02	150.0	H11.2.16	千第95号

(5) 土砂災害警戒区域及び土砂災害特別警戒区域

(令和 7 年 7 月 1 日現在)

No.	指定箇所	区域名	自然現象 の種類	告示日	警戒区域 告示番号	特別警戒区域 告示番号
1	銚子市森戸町	下森戸	急傾斜地の崩壊	H21.5.1	千第 412 号	千第 413 号
2	銚子市海鹿島町	海鹿島	急傾斜地の崩壊	H21.5.1	〃	〃
3	銚子市春日町、 今宮町、 上野町、 春日台町	春日町 6	急傾斜地の崩壊	H21.5.1	〃	〃
4	銚子市春日町、 台町	春日町 7	急傾斜地の崩壊	H21.5.1	〃	〃
5	銚子市春日町	春日町 8	急傾斜地の崩壊	H21.5.1	〃	〃
6	銚子市森戸町	森戸	急傾斜地の崩壊	H21.5.1	〃	〃
7	銚子市清水町	清水町	急傾斜地の崩壊	H21.5.1	〃	〃
8	銚子市西小川町、 台町	西小川町 2	急傾斜地の崩壊	H21.5.1	〃	〃
9	銚子市前宿町	前宿 1	急傾斜地の崩壊	H21.5.1	〃	〃
10	銚子市前宿町	前宿 2	急傾斜地の崩壊	H21.5.1	〃	〃
11	銚子市春日町、 台町	栄町 2	急傾斜地の崩壊	H21.5.1	〃	〃
12	銚子市八木町	八木 1	急傾斜地の崩壊	H21.5.1	〃	〃
13	銚子市八木町	八木 2	急傾斜地の崩壊	H21.5.1	〃	〃
14	銚子市西小川町	西小川町 4	急傾斜地の崩壊	H21.5.1	〃	〃
15	銚子市南小川町、 東小川町	南小川町	急傾斜地の崩壊	H21.5.1	〃	〃
16	銚子市植松町、 明神町 1 丁目、 川口町 1 丁目	植松町	急傾斜地の崩壊	H21.5.1	〃	〃
17	銚子市南小川町	南小川町 2	急傾斜地の崩壊	H21.5.1	〃	〃
18	銚子市八木町	八木町 3	急傾斜地の崩壊	H21.5.1	〃	〃
19	銚子市名洗町、 西小川町	名洗町 2	急傾斜地の崩壊	H21.5.1	〃	〃

No.	指定箇所	区域名	自然現象 の種類	告示日	警戒区域 告示番号	特別警戒区域 告示番号
20	銚子市森戸町	森戸町 2	急傾斜地の崩壊	H21.5.1	千第 412 号	千第 413 号
21	銚子市栄町 3 丁目、 栄町 4 丁目、 妙見町、 台町	栄町 1	急傾斜地の崩壊	H25.3.1	千第 93 号	千第 96 号
22	銚子市栄町 3 丁目、 栄町 4 丁目、台町、 春日町、妙見町	栄町 3	急傾斜地の崩壊	H25.3.1	〃	〃
23	銚子市栄町 4 丁目、 台町	栄町 4	急傾斜地の崩壊	H25.3.1	〃	〃
24	銚子市桜井町	桜井町	急傾斜地の崩壊	H25.3.1	〃	〃
25	銚子市笹本町、 桜井町	笹本町 1	急傾斜地の崩壊	H25.3.1	〃	〃
26	銚子市笹本町、 森戸町	笹本町 2	急傾斜地の崩壊	H25.3.1	〃	〃
27	銚子市笹本町、 森戸町	笹本町 3	急傾斜地の崩壊	H25.3.1	〃	〃
28	銚子市春日町	春日町 1	急傾斜地の崩壊	H25.3.1	〃	〃
29	銚子市春日町	春日町 2	急傾斜地の崩壊	H25.3.1	〃	〃
30	銚子市春日町	春日町 3	急傾斜地の崩壊	H25.3.1	〃	〃
31	銚子市春日町	春日町 9	急傾斜地の崩壊	H25.3.1	〃	〃
32	銚子市春日町	春日町 10	急傾斜地の崩壊	H25.3.1	〃	〃
33	銚子市春日町	春日町 11	急傾斜地の崩壊	H25.3.1	〃	—
34	銚子市春日町	春日町 12	急傾斜地の崩壊	H25.3.1	〃	千第 96 号
35	銚子市春日町	春日町 13	急傾斜地の崩壊	H25.3.1	〃	〃
36	銚子市西小川町、 妙見町、 台町	西小川町 1	急傾斜地の崩壊	H25.3.1	〃	—

No.	指定箇所	区域名	自然現象 の種類	告示日	警戒区域 告示番号	特別警戒区域 告示番号
37	銚子市西小川町	西小川町 6	急傾斜地の崩壊	H25.3.1	千第 93 号	千第 96 号
38	銚子市東小川町	東小川町	急傾斜地の崩壊	H25.3.1	〃	〃
39	銚子市南町、 前宿町	南町	急傾斜地の崩壊	H25.3.1	〃	—
40	銚子市北小川町、 東小川町	北小川町	急傾斜地の崩壊	H25.3.1	〃	—
41	銚子市名洗町	名洗町 1	急傾斜地の崩壊	H25.3.1	〃	千第 96 号
42	銚子市名洗町、 高神西町	名洗町 3	急傾斜地の崩壊	H25.3.1	〃	—
43	銚子市名洗町、 西小川町	名洗町 4	急傾斜地の崩壊	H25.3.1	〃	千第 96 号
44	銚子市弥生町 1 丁目、 弥生町 2 丁目、 清水町、橋本町	弥生町	急傾斜地の崩壊	H25.3.1	〃	〃
45	銚子市台町	台町	急傾斜地の崩壊	H25.3.1	〃	〃
46	銚子市森戸町	森戸町 1	急傾斜地の崩壊	H25.3.1	〃	〃
47	銚子市清水町	清水町 2	急傾斜地の崩壊	H25.3.1	〃	—
48	銚子市清水町	清水町 3	急傾斜地の崩壊	H25.3.1	〃	—
49	銚子市海鹿島町	海鹿島町 2	急傾斜地の崩壊	H25.3.1	〃	千第 96 号
50	銚子市後飯町	後飯町	急傾斜地の崩壊	H31.4.26	千第 269 号	千第 271 号
51	銚子市春日町	春日町 4	急傾斜地の崩壊	H31.4.26	〃	〃
52	銚子市南小川町	南小川町 3	急傾斜地の崩壊	H31.4.26	〃	〃
53	銚子市西小川町	西小川町 3	急傾斜地の崩壊	H31.4.26	〃	—
54	銚子市諸持町、 宮原町	諸持町 1	急傾斜地の崩壊	R2.3.31	千第 202 号	千第 213 号
55	銚子市諸持町	諸持町 2	急傾斜地の崩壊	R2.3.31	〃	〃
56	銚子市諸持町	諸持町 3	急傾斜地の崩壊	R2.3.31	〃	〃

No.	指定箇所	区域名	自然現象 の種類	告示日	警戒区域 告示番号	特別警戒区域 告示番号
57	銚子市諸持町	諸持町 4	急傾斜地の崩壊	R2.3.31	千第 202 号	千第 213 号
58	銚子市諸持町	諸持町 5	急傾斜地の崩壊	R2.3.31	〃	〃
59	銚子市諸持町、 宮原町	諸持町 6	急傾斜地の崩壊	R2.3.31	〃	〃
60	銚子市長崎町	長崎町 1	急傾斜地の崩壊	R2.3.31	〃	〃
61	銚子市長崎町	長崎町 2	急傾斜地の崩壊	R2.3.31	〃	〃
62	銚子市富川町	富川町 1	急傾斜地の崩壊	R2.3.31	〃	〃
63	銚子市富川町	富川町 2	急傾斜地の崩壊	R2.3.31	〃	〃
64	銚子市本城町 6 丁目	本城町 1	急傾斜地の崩壊	R2.3.31	〃	〃
65	銚子市本城町 6 丁目	本城町 2	急傾斜地の崩壊	R2.3.31	〃	〃
66	銚子市三崎町 1 丁目	三崎町 1	急傾斜地の崩壊	R2.3.31	〃	〃
67	銚子市三崎町 2 丁目	三崎町 2	急傾斜地の崩壊	R2.3.31	〃	〃
68	銚子市三崎町 1 丁目	三崎町 3	急傾斜地の崩壊	R2.3.31	〃	〃
69	銚子市三崎町 1 丁目	三崎町 4	急傾斜地の崩壊	R2.3.31	〃	〃
70	銚子市宮原町	宮原町 1	急傾斜地の崩壊	R2.3.31	〃	〃
71	銚子市塚本町	塚本町 1	急傾斜地の崩壊	R2.3.31	〃	〃
72	銚子市小船木町 1 丁目	小船木町 1	急傾斜地の崩壊	R2.3.31	〃	〃
73	銚子市小船木町 1 丁目	小船木町 2	急傾斜地の崩壊	R2.3.31	〃	〃
74	銚子市猿田町	猿田町 1	急傾斜地の崩壊	R2.3.31	〃	〃
75	銚子市猿田町	猿田町 3	急傾斜地の崩壊	R2.3.31	〃	〃
76	銚子市猿田町	猿田町 4	急傾斜地の崩壊	R2.3.31	〃	〃
77	銚子市白石町	白石町 1	急傾斜地の崩壊	R2.3.31	〃	〃
78	銚子市白石町	白石町 2	急傾斜地の崩壊	R2.3.31	〃	〃
79	銚子市船木町	船木町 1	急傾斜地の崩壊	R2.3.31	〃	〃
80	銚子市船木町	船木町 2	急傾斜地の崩壊	R2.3.31	〃	〃
81	銚子市船木町	船木町 3	急傾斜地の崩壊	R2.3.31	〃	〃



No.	指定箇所	区域名	自然現象 の種類	告示日	警戒区域 告示番号	特別警戒区域 告示番号
82	銚子市中島町 2 丁目	中島町 1	急傾斜地の崩壊	R2.3.31	千第 202 号	千第 213 号
83	銚子市三門町	三門町 1	急傾斜地の崩壊	R2.3.31	〃	〃
84	銚子市三門町	三門町 2	急傾斜地の崩壊	R2.3.31	〃	〃
85	銚子市岡野台町 2 丁目	岡野台町 1	急傾斜地の崩壊	R2.3.31	〃	〃
86	銚子市三宅町 2 丁目	三宅町 1	急傾斜地の崩壊	R2.3.31	〃	〃
87	銚子市三宅町 2 丁目	三宅町 2	急傾斜地の崩壊	R2.3.31	〃	〃
88	銚子市三宅町 2 丁目	三宅町 3	急傾斜地の崩壊	R2.3.31	〃	〃
89	銚子市松岸見晴台	松岸見晴台 1	急傾斜地の崩壊	R2.3.31	〃	〃
90	銚子市常世田町	常世田町 1	急傾斜地の崩壊	R2.3.31	〃	〃
91	銚子市常世田町	常世田町 2	急傾斜地の崩壊	R2.3.31	〃	〃
92	銚子市親田町	親田町 1	急傾斜地の崩壊	R2.3.31	〃	〃
93	銚子市親田町	親田町 2	急傾斜地の崩壊	R2.3.31	〃	〃
94	銚子市春日町、 三崎町	春日町 1 4	急傾斜地の崩壊	R2.3.31	〃	〃
95	銚子市春日町、 三崎町	春日町 1 5	急傾斜地の崩壊	R2.3.31	〃	〃
96	銚子市八木町	八木町 4	急傾斜地の崩壊	R2.3.31	〃	〃
97	銚子市八木町	八木町 5	急傾斜地の崩壊	R2.3.31	〃	〃
98	銚子市名洗町	名洗町 5	急傾斜地の崩壊	R2.3.31	〃	〃
99	銚子市高神西町	高神西町 1	急傾斜地の崩壊	R2.3.31	〃	〃
100	銚子市高神西町	高神西町 2	急傾斜地の崩壊	R2.3.31	〃	〃
101	銚子市小浜町	小浜町 1	急傾斜地の崩壊	R2.3.31	〃	〃
102	銚子市小浜町	小浜町 2	急傾斜地の崩壊	R2.3.31	〃	〃
103	銚子市外川町 4 丁目	外川町 1	急傾斜地の崩壊	R2.3.31	〃	〃
104	銚子市柴崎町 3 丁目	柴崎町 1	急傾斜地の崩壊	R2.3.31	〃	〃
105	銚子市外川町 4 丁目	外川町 2	急傾斜地の崩壊	R5.11.7	千第 426 号	千第 427 号

No.	指定箇所	区域名	自然現象 の種類	告示日	警戒区域 告示番号	特別警戒区域 告示番号
106	銚子市外川町 4 丁目	外川町 3	急傾斜地の崩壊	R5.11.7	千第 426 号	千第 427 号
107	銚子市犬若	犬若 1	急傾斜地の崩壊	R5.11.7	〃	〃
108	銚子市後飯町、 愛宕町、前宿町	後飯町 1	急傾斜地の崩壊	R5.11.7	〃	—
109	銚子市植松町、 川口町 1 丁目	植松町 1	急傾斜地の崩壊	R5.11.7	〃	千第 427 号
110	銚子市清水町	清水町 4	急傾斜地の崩壊	R5.11.7	〃	〃
111	銚子市清水町、 幸町 1 丁目	清水町 5	急傾斜地の崩壊	R5.11.7	〃	〃
112	銚子市川口町 2 丁目	川口町 1	急傾斜地の崩壊	R5.11.7	〃	〃
113	銚子市川口町 2 丁目	川口町 2	急傾斜地の崩壊	R5.11.7	〃	〃
114	銚子市高神西町、 潮見町、犬若	高神西町 3	急傾斜地の崩壊	R5.11.7	〃	〃
115	銚子市高神西町	高神西町 4	急傾斜地の崩壊	R5.11.7	〃	〃
116	銚子市君ヶ浜、 海鹿島町	君ヶ浜 1	急傾斜地の崩壊	R5.11.7	〃	〃
117	銚子市海鹿島町	海鹿島町 3	急傾斜地の崩壊	R5.11.7	〃	〃
118	銚子市犬吠埼	犬吠埼 1	急傾斜地の崩壊	R5.11.7	〃	〃
119	銚子市犬吠埼	犬吠埼 2	急傾斜地の崩壊	R5.11.7	〃	〃
120	銚子市犬吠埼、 君ヶ浜	犬吠埼 3	急傾斜地の崩壊	R5.11.7	〃	〃
121	銚子市高神東町	高神東町 1	急傾斜地の崩壊	R5.11.7	〃	〃
122	銚子市小畑町	小畑町 1	急傾斜地の崩壊	R5.11.7	〃	〃
123	銚子市長崎町	長崎町 3	急傾斜地の崩壊	R5.11.7	〃	〃
124	銚子市天王台	天王台 1	急傾斜地の崩壊	R5.11.7	〃	〃

No.	指定箇所	区域名	自然現象 の種類	告示日	警戒区域 告示番号	特別警戒区域 告示番号
125	銚子市三崎町 1 丁目	三崎町 5	急傾斜地の崩壊	R6.8.2	千第 402 号	千第 406 号
126	銚子市三崎町 1 丁目、 三崎町 2 丁目、上野町	三崎町 6	急傾斜地の崩壊	〃	〃	〃
127	銚子市三崎町 1 丁目、 春日町	三崎町 7	急傾斜地の崩壊	〃	〃	〃
128	銚子市三崎町 1 丁目	三崎町 8	急傾斜地の崩壊	〃	〃	〃
129	銚子市三崎町 1 丁目	三崎町 9	急傾斜地の崩壊	〃	〃	〃
130	銚子市三崎町 1 丁目	三崎町 10	急傾斜地の崩壊	〃	〃	〃
131	銚子市三崎町 1 丁目、	三崎町 11	急傾斜地の崩壊	〃	〃	〃
132	銚子市三崎町 1 丁目	三崎町 12	急傾斜地の崩壊	〃	〃	〃
133	銚子市三崎町 1 丁目	三崎町 13	急傾斜地の崩壊	〃	〃	〃
134	銚子市三崎町 2 丁目	三崎町 14	急傾斜地の崩壊	〃	〃	〃
135	銚子市三崎町 2 丁目	三崎町 15	急傾斜地の崩壊	〃	〃	〃
136	銚子市春日町	春日町 16	急傾斜地の崩壊	〃	〃	〃
137	銚子市春日町	春日町 17	急傾斜地の崩壊	〃	〃	〃
138	銚子市春日町	春日町 18	急傾斜地の崩壊	〃	〃	〃
139	銚子市春日町	春日町 19	急傾斜地の崩壊	〃	〃	〃
140	銚子市春日町、 栄町 3 丁目、台町	春日町 20	急傾斜地の崩壊	〃	〃	〃
141	銚子市春日町	春日町 21	急傾斜地の崩壊	〃	〃	〃
142	銚子市春日町	春日町 22	急傾斜地の崩壊	〃	〃	〃
143	銚子市春日町	春日町 23	急傾斜地の崩壊	〃	〃	〃
144	銚子市前宿町	前宿町 3	急傾斜地の崩壊	〃	〃	〃
145	銚子市西小川町、 台町	西小川町 7	急傾斜地の崩壊	〃	〃	〃

No.	指定箇所	区域名	自然現象 の種類	告示日	警戒区域 告示番号	特別警戒区域 告示番号
146	銚子市西小川町	西小川町 8	急傾斜地の崩壊	R6.8.2	千第 402 号	千第 406 号
147	銚子市南小川町	南小川町 4	急傾斜地の崩壊	〃	〃	〃
148	銚子市南小川町	南小川町 5	急傾斜地の崩壊	〃	〃	〃
149	銚子市名洗町、 西小川町	名洗町 6	急傾斜地の崩壊	〃	〃	〃
150	銚子市台町、 栄町 4 丁目	台町 2	急傾斜地の崩壊	〃	〃	〃
151	銚子市長塚町 4 丁目、 長塚町 5 丁目	長塚町 1	急傾斜地の崩壊	〃	〃	〃
152	銚子市松岸見晴台、 松岸町 4 丁目	松岸見晴台 2	急傾斜地の崩壊	〃	〃	〃
153	銚子市東小川町	東小川町 2	急傾斜地の崩壊	〃	〃	〃
154	銚子市東小川町	東小川町 3	急傾斜地の崩壊	〃	〃	—
155	旭市横根、 銚子市猿田町	横根 5	急傾斜地の崩壊	〃	〃	千第 406 号
156	銚子市諸持町	諸持町 7	急傾斜地の崩壊	R7.7.29	千第 408 号	千第 411 号
157	銚子市諸持町	諸持町 8	急傾斜地の崩壊	〃	〃	〃
158	銚子市諸持町	諸持町 9	急傾斜地の崩壊	〃	〃	〃
159	銚子市猿田町	猿田町 5	急傾斜地の崩壊	〃	〃	〃
160	銚子市岡野台町 2 丁目	岡野台町 2	急傾斜地の崩壊	〃	〃	〃
161	銚子市岡野台町 3 丁 目、岡野台町 2 丁目	岡野台町 3	急傾斜地の崩壊	〃	〃	〃
162	銚子市三門町	三門町 3	急傾斜地の崩壊	〃	〃	—
163	銚子市高田町 7 丁目	高田町 1	急傾斜地の崩壊	〃	〃	千第 411 号
164	銚子市高野町、 柴崎町 5 丁目	高野町 1	急傾斜地の崩壊	〃	〃	〃
165	銚子市高野町	高野町 2	急傾斜地の崩壊	〃	〃	〃

No.	指定箇所	区域名	自然現象 の種類	告示日	警戒区域 告示番号	特別警戒区域 告示番号
166	銚子市高野町	高野町 3	急傾斜地の崩壊	R7.7.29	千第 408 号	千第 411 号
167	銚子市柴崎町 3 丁目、 高野町	柴崎町 2	急傾斜地の崩壊	〃	〃	〃
168	銚子市柴崎町 2 丁目、 柴崎町 4 丁目、 柴崎町 3 丁目	柴崎町 3	急傾斜地の崩壊	〃	〃	〃
169	銚子市柴崎町 4 丁目、 柴崎町 2 丁目	柴崎町 4	急傾斜地の崩壊	〃	〃	〃
170	銚子市三崎町 1 丁目、 三崎町 2 丁目	三崎町 16	急傾斜地の崩壊	〃	〃	〃
171	銚子市三崎町 3 丁目	三崎町 17	急傾斜地の崩壊	〃	〃	〃
172	銚子市三宅町 2 丁目	三宅町 4	急傾斜地の崩壊	〃	〃	〃
173	銚子市三宅町 2 丁目	三宅町 5	急傾斜地の崩壊	〃	〃	〃
174	銚子市三宅町 2 丁目	三宅町 6	急傾斜地の崩壊	〃	〃	〃
175	銚子市三宅町 2 丁目、	三宅町 7	急傾斜地の崩壊	〃	〃	〃
176	銚子市小長町	小長町 1	急傾斜地の崩壊	〃	〃	〃
177	銚子市小浜町	小浜町 3	急傾斜地の崩壊	〃	〃	〃
178	銚子市小浜町	小浜町 4	急傾斜地の崩壊	〃	〃	〃
179	銚子市小浜町	小浜町 5	急傾斜地の崩壊	〃	〃	〃
180	銚子市小浜町	小浜町 6	急傾斜地の崩壊	〃	〃	〃
181	銚子市八木町	八木町 6	急傾斜地の崩壊	〃	〃	〃
182	銚子市八木町	八木町 7	急傾斜地の崩壊	〃	〃	〃
183	銚子市八木町	八木町 8	急傾斜地の崩壊	〃	〃	〃
184	銚子市八木町	八木町 9	急傾斜地の崩壊	〃	〃	〃
185	銚子市八木町	八木町 10	急傾斜地の崩壊	〃	〃	〃
186	銚子市八木町	八木町 11	急傾斜地の崩壊	〃	〃	〃
187	銚子市八木町	八木町 12	急傾斜地の崩壊	〃	〃	〃

No.	指定箇所	区域名	自然現象 の種類	告示日	警戒区域 告示番号	特別警戒区域 告示番号
188	銚子市八木町	八木町 13	急傾斜地の崩壊	R7.7.29	千第 408 号	千第 411 号
189	銚子市八木町	八木町 14	急傾斜地の崩壊	〃	〃	〃
190	銚子市常世田町、 親田町	常世田町 3	急傾斜地の崩壊	〃	〃	〃
191	銚子市常世田町	常世田町 4	急傾斜地の崩壊	〃	〃	〃
192	銚子市常世田町	常世田町 5	急傾斜地の崩壊	〃	〃	〃
193	銚子市常世田町	常世田町 6	急傾斜地の崩壊	〃	〃	〃
194	銚子市森戸町	森戸町 3	急傾斜地の崩壊	〃	〃	〃
195	銚子市親田町	親田町 3	急傾斜地の崩壊	〃	〃	〃
196	銚子市親田町、 常世田町	親田町 4	急傾斜地の崩壊	〃	〃	〃
197	銚子市親田町	親田町 5	急傾斜地の崩壊	〃	〃	〃
198	銚子市正明寺町	正明寺町 1	急傾斜地の崩壊	〃	〃	〃
199	銚子市正明寺町	正明寺町 2	急傾斜地の崩壊	〃	〃	〃
200	銚子市赤塚町	赤塚町 1	急傾斜地の崩壊	〃	〃	〃
201	銚子市船木町、 中島町 1 丁目、三門町、 中島町 2 丁目	船木町 4	急傾斜地の崩壊	〃	〃	〃
202	銚子市船木町、 高田町 1 丁目	船木町 5	急傾斜地の崩壊	〃	〃	〃
203	銚子市中島町 2 丁目	中島町 2	急傾斜地の崩壊	〃	〃	〃
204	銚子市長山町、小長町	長山町 1	急傾斜地の崩壊	〃	〃	〃
205	銚子市長山町、小長町	長山町 2	急傾斜地の崩壊	〃	〃	〃

No.	指定箇所	区域名	自然現象 の種類	告示日	警戒区域 告示番号	特別警戒区域 告示番号
206	銚子市松岸見晴台、 長塚町 6 丁目、 垣根見晴台	松岸見晴台 3	急傾斜地の崩壊	R7.7.29	千第 408 号	千第 411 号
207	銚子市新町	新町 1	急傾斜地の崩壊	〃	〃	〃
208	銚子市新町	新町 2	急傾斜地の崩壊	〃	〃	〃
209	銚子市豊里台 1 丁目	豊里台 1	急傾斜地の崩壊	〃	〃	—
210	銚子市笹本町、 豊里台 2 丁目	笹本町 4	急傾斜地の崩壊	〃	〃	千第 411 号
211	銚子市野尻町	野尻町 1	急傾斜地の崩壊	〃	〃	〃

(6) 海岸保全区域

(令和7年7月1日現在)

海岸名又は 港湾名	地区海岸名	延長 (m)	指定年月日及び県告示番号
屏風ヶ浦	小浜	4,600	国土交通省(旧建設省)所管海岸 S47. 7.25 千葉528号
酉明浦	酉明	1,890	〃
君ヶ浜	君ヶ浜	1,765	〃
小 計		8,255	
名洗		5,583	国土交通省(旧運輸省)所管海岸 H 4.10. 2 千葉773号
合 計		13,838	

(7) 自然公園

(令和7年7月1日現在)

公 園 名	管内面積	指定年月日
水郷筑波国定公園	419 ha	S 34. 3. 3 S 44. 2. 1 S 57. 3.23 H 5. 2. 5 H 17. 4.22
県立九十九里自然公園	332 ha	S 10. 8. 9 S 41. 3. 8 S 60. 1. 8 H 5. 2. 5
合 計	751 ha	



## 7. 財産の管理状況

### (1) 土地

(令和7年7月1日現在)

所 在 地	種 目	面積 (m <sup>2</sup> )	摘要
銚子市長塚町 2-44-9	敷 地	3,546.25	庁舎敷地
銚子市長塚町 2-44-12	〃	557.45	〃
銚子市長塚町 2-36-24	宅 地	2,604.95	〃
銚子市長塚町 2-44-14	雑種地	635.26	〃
銚子市長塚町 2-44-13	敷 地	145.42	水 路
銚子市本城町 3-57-31	雑種地	393.53	雑種地
合 計		7,882.86	

### (2) 建物

(令和7年7月1日現在)

用 途	構 造	面積 (m <sup>2</sup> )	所 在 地
事 務 所	鉄筋コンクリート2階建	831.12	銚子市長塚町 2-44-9
〃	軽量鉄骨造	234.24	〃
車 庫	鉄骨メッキ鋼板葺	163.10	〃
水 防 資 材 倉 庫	鉄骨メッキ鋼板葺	142.50	〃
変 電 室	コンクリートブロック造	26.00	〃
合 計		1,396.96	

## 8. 各種協会・協議会調書

名 称	事 務 局 等
千葉県道路協会銚子支部	銚子土木事務所
東京湾環状道路並びに関連道路建設促進期成同盟	道路計画課
道路整備促進期成同盟会千葉県連合協議会	道路計画課
首都圏中央連絡自動車道建設促進期成同盟会	道路計画課
千葉県道路整備促進協議会	道路計画課
一般国道 356 号整備促進期成同盟会	香取市役所建設水道部土木課
首都圏中央道路自動車道建設促進県民会議	千葉県経済同友会事務局
東総地区広域道路運営協議会	旭市建設課（R7 事務局）
山武・東総地域幹線道路網整備促進期成同盟会	東総地区広域市町村圏事務組合
東京湾横断道路建設促進県民会議	千葉銀行
一般国道 356 号香取・東庄・銚子間バイパス整備促進連絡協議会	銚子商工会議所
銚子地域公共交通協議会	銚子市
千葉県河川協会銚子支部	銚子土木事務所
全国治水砂防協会千葉県支部	全国治水砂防協会千葉県支部事務局 （河川環境課内）
利根川治水同盟千葉県支部	利根川治水同盟千葉県支部事務局 （河川環境課内）
千葉県利根川沿川整備連絡協議会	河川環境課
下利根連絡協議会	香取土木事務所
利根川下流部地域連絡協議会	利根川下流河川事務所
総合流域防災協議会	関東地方整備局河川部地域河川課
利根川下流域大規模氾濫に関する減災対策協議会	利根川下流河川事務所
千葉県港湾整備促進協議会	港湾課
千葉県官公署登記事務連絡協議会	用地課
千葉県公共用地対策協議会	用地課
海匝銚子地区公共工事発注機関労働災害防止協議会	銚子土木事務所
千葉県大規模氾濫に関する減災対策協議会	河川環境課

## 歴代所長

在任期間（年度）	氏 名	在任期間（年度）	氏 名
S 34 ～ S 36	東条 良夫	H 9 ～ H10	吉村 弘二
S 37	村松 直元	H11	長野 光
S 38 ～ S 40	大友 栄治	H12	勝山 洋
S 41	内藤 忠義	H13 ～ H14	越川 勝紀
S 42 ～ S 43	林 保蔵	H15	雄川 博
S 44 ～ S 46	多田 秀夫	H16 ～ H17	木村 文雄
S 47 ～ S 48	村上 和夫	H18	井野 恵生
S 49 ～ S 50	横山 国治	H19	細渕 勝美
S 51 ～ S 53	竹内 箕之甫	H20 ～ H21	富澤 茂司
S 54 ～ S 55	阿部倉 理平	H22	湯浅 敏
S 56 ～ S 57	石出 浩輝	H23 ～ H24	片海 好夫
S 58 ～ S 59	南崎 貞彦	H25 ～ H26	斉藤 誠
S 60 ～ S 61	蜷川 信行	H27 ～ H28	御園 直樹
S 62 ～ S 63	高橋 節男	H29	江澤 和夫
H元	藤森 義雄	H30 ～ R元	椎名 正一
H 2 ～ H 3	土屋 洋夫	R 2 ～ R 3	大塚 生一
H 4	増谷 強平	R 4	上野 兼通
H 5 ～ H 6	小鈴 孝	R 5	神田 成人
H 7 ～ H 8	神原 克明	R 6 ～	石橋 和宏





## 案内図



〒288-0837 銚子市長塚町2丁目44番地の9

## 銚子土木事務所

市外局番0479

総務課	22-6500 (代)	建設維持課	
管理用地課	22-6502	(建設)	22-6629
調整課	22-6561	( 〃 )	22-6562
名洗港改修課	22-6560	(維持)	22-9173
F A X	24-0099		