



(主)船橋印西線 八千代市 島田台 交差点改良

令和2年度

事業概要

千葉県千葉土木事務所

目次

1. 管内の概要	3
(1) 管内の概況	
(2) 所管事務事業の概要	
2. 事務所の組織	6
(1) 組織図及び分掌	
(2) 職員構成現況表	
3. 令和元年度事業執行状況	8
4. 令和2年度事業	10
(1) 令和2年度の予算編成（令和2年9月30日現在）	
(2) 令和元年・令和2年度事業対照表（事務費を除く）	
5. 主要事業の概要	14
(1) 道路事業	
(国) 296号（八千代市 米本）	
社会資本整備総合交付金事業・県単道路改良（幹線）事業	14
(主) 船橋印西線（八千代市 桑橋外） 防災・安全交付金（交通安全）事業	15
(主) 千葉鎌ヶ谷松戸線（習志野市 実籾） 防災・安全交付金（交通安全）事業	16
(主) 千葉鎌ヶ谷松戸線（習志野市 実籾） 防災・安全交付金（無電柱化）事業	17
(国) 296号（八千代市 勝田台北） 防災・安全交付金（無電柱化）事業	18
(2) 河川事業	
(イ) 都川水系の河川事業	
(a) 都川	
(二) 都川（千葉市若葉区～中央区） 広域河川改修事業	19
(ロ) 利根川水系の河川事業	
(a) 印旛放水路	
(一) 印旛放水路（八千代市村上～千葉市花見川区） 広域河川改修事業	20
(b) 石神川	
(一) 石神川（八千代市吉橋） 総合流域防災事業	21
(ハ) 急傾斜地崩壊対策事業	
急傾斜地崩壊危険区域 大椎町2（千葉市緑区 大椎町） 急傾斜地崩壊対策事業	22

(3) 街路事業

習志野都市計画道路3・3・3号 藤崎茜浜線（習志野市鷺沼台地先）	
社会資本整備総合交付金（交付金街路）	23
習志野都市計画道路3・3・1号 東習志野実籾線（習志野市東習志野地先）	
社会資本整備総合交付金（交付金街路）	24
八千代都市計画道路3・4・6号 八千代台花輪線（八千代市八千代台西地先）	
社会資本整備総合交付金（交付金街路）	26
千葉都市計画道路3・3・15号 美浜長作町線外2線（習志野市実籾地先、千葉市花見川区長作町地先）	
社会資本整備総合交付金（交付金街路）	27
千葉都市計画道路3・3・15号 美浜長作町線（千葉市花見川区長作町地先、習志野市実籾地先）	
社会資本整備総合交付金（交付金街路）	28

(4) 公園事業

八千代都市計画公園9・6・1号 八千代広域公園（広域公園）（八千代市萱田・村上）	
社会資本総合交付金（公園）	29

6. 道路、河川等の現況 30

(1) 道路路線別概要	30
(2) 1・2級河川（指定区域）	31
(3) 流域貯留浸透施設	33
(4) 急傾斜地崩壊危険区域指定地	33
(5) 地すべり防止区域指定地	34
(6) 土砂災害警戒区域及び土砂災害特別警戒区域の指定状況	35
(7) 国土交通省河川局所管海岸保全区域指定地	44
(8) 都市計画道路	44
(9) 都市公園	44

7. 財産の管理状況 45

8. 千葉土木事務所の変遷 46

9. 歴代所長 47

1. 管内の概要

(1) 管内の概況

当事務所は、千葉県ほぼ中央部に位置し、管内は政令指定都市である千葉市と習志野市、八千代市からなり、その面積は約 344 km²、総人口は約 135 万人であり、この地域だけで県人口の約 2 割が生活している。

中でも千葉市は、県都として政治・経済・文化・商業などの中心的都市であって、東京都心から約 40km に位置し、県内幹線道路及び鉄道網の要衝となっている。

さらには幕張新都心が立地し、中核施設である幕張メッセや業務研究ビル、ホテル、大型商業施設等「職、住、学、遊」などの複合機能の集積が進み、21 世紀をリードする未来型の国際業務核都市として発展している。

地形的には、平均標高 20m 程度の平坦な大地が広がり、中央部を東西に都川が流れ、北部を南北に印旛沼の治水のために人工的に開削された印旛放水路（花見川・新川）が、東京湾に注いでいる。

昭和 25 年に川崎製鉄（現・JFE スチール）の誘致と千葉港の整備が始まり、昭和 30 年代後半からは京葉工業地帯の造成が本格化し、高度経済成長とともに首都東京のベッドタウンとして都市化の進展とともに人口増加が顕著となった。

昭和 60 年代には幕張新都心の建設が進み、平成 4 年 4 月に千葉市は全国で 12 番目の政令指定都市となったことに伴い、千葉市内における道路は、25 路線 113,131m が千葉市へ移管された。

このような中、当事務所では、中・長期的な視点に立ち、バリアフリーや環境に配慮した安全・安心な道路づくりや都市内交通の円滑化や市街地の形成等を図る街路の整備、急激な都市化による市街地の拡大に伴う流出量の増加に対する、河道拡幅や多目的遊水地等の流出抑制対策などの河川整備、都市域における水と緑の公的空間の確保を図る都市公園整備などに積極的に取り組んでいるところである。

管内の状況

	千葉市	習志野市	八千代市	管内計	県全体
市制施行（年月日）	T10. 1. 1	S29. 8. 1	S42. 1. 1	—	—
行政面積（ha）	27, 178	2, 097	5, 139	34, 414	515, 760
行政人口（人）	981, 950	175, 015	199, 746	1, 356, 711	6, 282, 811
人口密度（人/ha）	36	83	38	39	12
世帯数（戸）	447, 157	79, 167	85, 234	611, 558	2, 798, 026
都市計画区域面積（ha）	27, 176	2, 097	5, 139	34, 412	204, 448
市街化区域面積（ha）	12, 882	1, 862	2, 238	16, 982	70, 674
市街化調整区域面積（ha）	14, 294	238	2, 901	17, 433	133, 844

令和 2 年 9 月 30 日現在

※出典：人口・世帯数 千葉県毎月常住人口調査（千葉県総合企画部統計課、令和 2 年 9 月 1 日現在）
行政面積 全国都道府県市区町村別面積調（国土地理院、令和 2 年 7 月 1 日現在）
都市計画区域面積等（千葉県県土整備部都市計画課調、平成 30 年 3 月 31 日現在）

(2) 所管事務事業の概要

道路事業については、現道の混雑緩和を目指す国道 296 号(八千代バイパス)の道路改良事業を推進する。

また、慢性的渋滞箇所である国道 16 号と主要地方道船橋印西線が交差する八千代市島田台地先の交差点改良事業を実施し、また、事故多発地点における交通安全施設の整備や、歩行者の安全確保・道路景観の向上・防災機能の向上を図る電線類の地中化などの事業も行っている。

河川事業については、千葉市のほぼ中央を流れる都川で、治水能力の向上を図るため、河道整備を行っている。

印旛放水路では、市街地にありながら自然環境が多く残されていることから、環境との調和を図りながら、流下能力の増加を図るため河道拡幅を行っている。

桑納川及び石神川の上流部においては、都市再生機構施行の土地区画整理事業が進められているため、総合流域防災事業を導入し、河道整備を行っている。

また、印旛放水路の八千代市域では、市と連携し、「印旛沼流域かわまちづくり計画」に基づき、水辺の賑わいを創出する水辺拠点や一里塚の整備を行っている。

街路事業については、都市の骨格や既成市街地の円滑な交通を担う都市計画道路 4 路線 5 箇所の整備を行っている。

千葉市と習志野市の市境に位置する千葉都市計画道路 3・3・15 号美浜長作町線及び習志野都市計画道路 3・3・1 号東習志野実籾線では、京成本線の踏切を除却しつつ、2 車線から 4 車線への拡幅を行っている。

習志野都市計画道路 3・3・3 号藤崎茜浜線では、橋梁で鉄道を越える 4 車線道路の新設を行っている。

八千代都市計画道路 3・4・6 号八千代台花輪線では、歩車道を分離し、交通の安全と円滑化を図る拡幅整備を行っている。

公園事業については、都市計画決定されている管内 5 箇所の県立都市公園のうち、県教育委員会管理の「千葉県スポーツセンター」を除く 4 公園において、整備及び維持管理を行っている。

千葉市中央区に位置する「羽衣公園」及び「青葉の森公園」は整備が完了していることから、維持管理及び施設の更新を行っている。

幕張新都心に位置する「幕張海浜公園」では、都市公園法の公園設置許可により公益財団法人 日本サッカー協会が整備を進めてきた「高円宮記念 JFA 夢フィールド」が完成し、令和 2 年 6 月 8 日に供用開始した。

八千代市の新川両岸に位置する「八千代広域公園」では、左岸側の村上地区が概成したことから、今後は、右岸側の萱田地区の整備を推進するため、用地取得を進めるとともに設計を行っている。

また、管理事務として、道路法、河川法、海岸法及び都市公園法等に基づく占用の許可等の業務を行っている。併せて、定期パトロールとして、道路については週 1 回の昼間パトロール及び月 2 回の夜間パトロールを、河川については、出水期前と出水期後のパトロールを行っている。

所管施設の概要

(令和2年3月31日現在)

法律	区分	路線等数	指定延長(管理延長)又は面積
道路	一般国道	2 路線	9,572m
	主要地方道	5 路線	24,784m
	一般県道	4 路線	11,440m
	自転車道	1 路線	887m
	計	12 路線	46,683m
河川	一級河川	5 河川	左右岸 30,600m
	二級河川	11 河川	左右岸 37,291m
	計	16 河川	左右岸 67,891m
急傾斜		59 地区	45.9ha
地すべり		1 地区	3.1ha
海岸		1 海岸	5,100m
都市計画	街路	5 路線	2,687m
都市公園	公園	5 公園	222.2ha うち開設面積 : 172.3ha

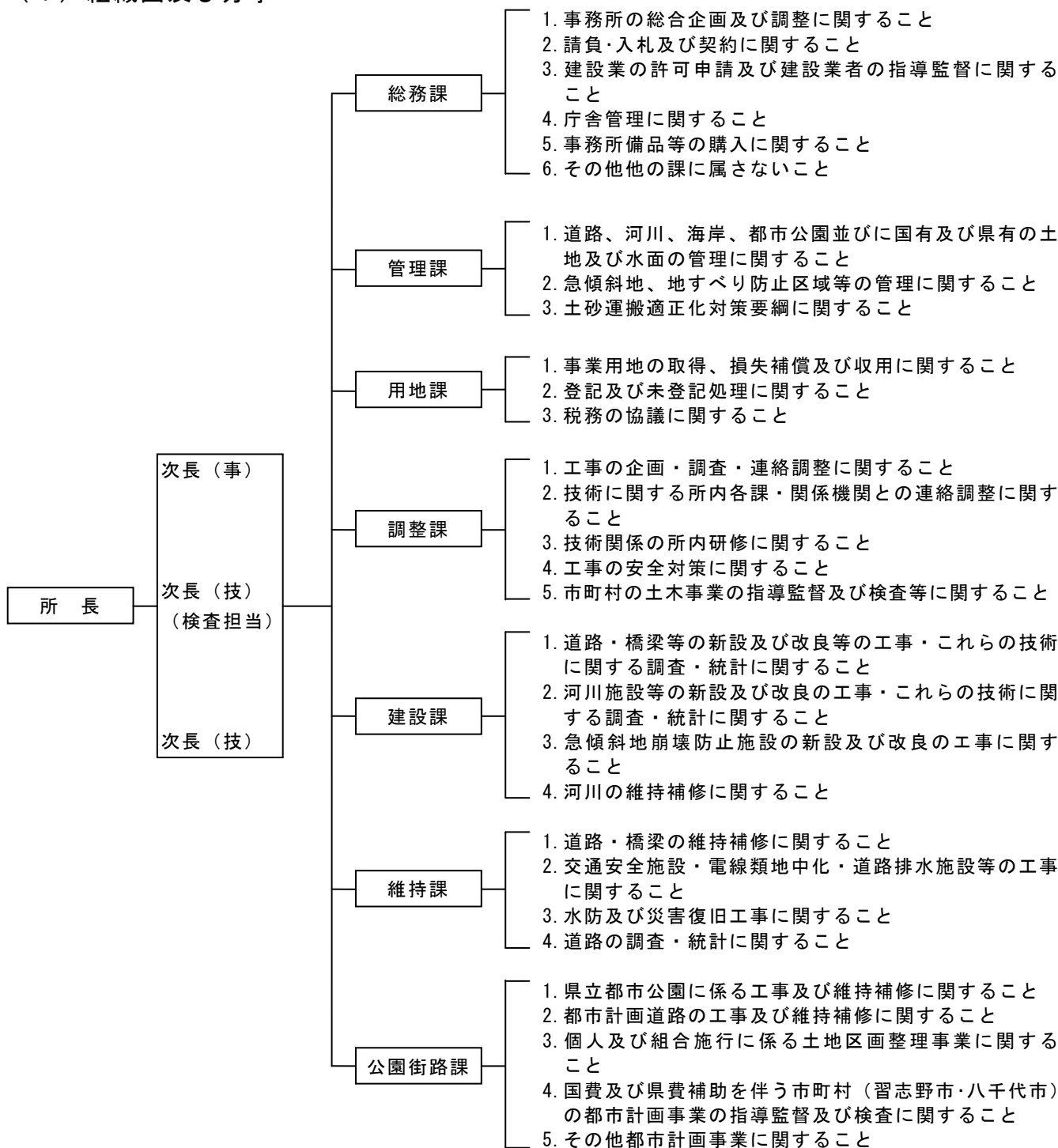
注) 千葉市内における道路は、平成4年4月25日路線113,131mが千葉市へ移管された。

管内図



2. 事務所の組織

(1) 組織図及び分掌



(2) 職員構成現況表

(令和2年4月1日現在)

	所 長	次 長	主 幹	総 務 課	管 理 課	用 地 課	調 整 課	建 設 課	維 持 課	公 園 街 路 課	計
所 長(技)	1										1
次 長(事)		1									1
次 長(技)		2									2
主 幹(技)											0
課 長(事)					1	1					2
課 長(技)							1	1	1		3
副主幹(事)				1		1					2
副主幹(技)									1		1
主 査(事)					1						1
主 査(技)								2		2	4
副主査(事)				1		1					2
副主査(技)							1	1	1	1	4
主 事				2	3	2					7
技 師							1	1	2	2	6
計	1	3	0	4	5	5	3	5	5	5	36
会計年度任用職員				3	2	1					6

※兼務職員を除く

3. 令和元年度事業執行状況

(1) 予算執行状況

歳入決算額

(単位：円)

科 目	令和元年度(a)	平成30年度(b)	増 減(a)-(b)
6 分担金及び負担金	296,407,256	148,182,079	148,225,177
1 負担金	296,407,256	148,182,079	148,225,177
7 使用料及び手数料	178,288,520	161,122,301	17,166,219
1 使用料	139,296,120	130,958,701	8,337,419
2 手数料	38,992,400	30,163,600	8,828,800
9 財産収入	260,517	3,153,530	△2,893,013
1 財産運用収入	260,517	289,556	△29,039
2 財産売払収入	0	2,863,974	△2,863,974
13 諸収入	5,934,269	2,564,943	3,369,326
7 雑入	5,934,269	2,564,943	3,369,326
合 計	480,890,562	315,022,853	165,867,709

歳出決算額

(単位：円)

科 目	令和元年度(a)	平成30年度(b)	増 減(a)-(b)
一般会計	2,535,486,235	2,358,762,149	176,724,086
9 土木費	2,535,486,235	2,358,762,149	176,724,086
1 土木管理費	25,561,112	12,237,411	13,323,701
2 道路橋りょう費	781,760,936	761,905,170	19,855,766
3 河川海岸費	452,713,444	559,854,136	△107,140,692
5 都市計画費	1,275,450,743	1,024,765,432	250,685,311
12 災害復旧費	1,870,000	0	1,870,000
2 土木施設災害復旧費	1,870,000	0	1,870,000
合 計	2,537,356,235	2,358,762,149	178,594,086

(2) 用地等取得状況

(平成31年4月1日～令和2年3月31日まで)

		取得面積(㎡)	用地取得金額(円)	物件補償金額(円)	筆数
道路 工事	国庫補助事業計	1,997.97	222,179,001	218,127,333	19
	県単独事業計	74.66	9,143,904	2,397,655	2
	合計	2,072.63	231,322,905	220,524,988	21
河川 工事	国庫補助事業計	0	0	0	0
	県単独事業計	0	0	0	0
	合計	0	0	0	0
公園 工事	国庫補助事業計	3,696.09	87,333,309	0	7
	県単独事業計	0	0	0	0
	合計	3,696.09	87,333,309	0	7

(3) 道路及び河川等占用許可状況

(令和2年3月31日現在)

		道路		河川水面		海岸保全		都市公園	
		件数	調定額(円)	件数	調定額(円)	件数	調定額(円)	件数	調定額(円)
有 料	継続	185	29,361,873	278	7,814,320	20	158,773	32	18,776,545
	更新	32	1,192,145	0	0	0	0	39	19,291,858
	新規	24	184,795	17	406,848	0	0	78	59,057,409
	小計	241	30,678,813	295	8,221,168	20	158,773	149	97,125,812
無 料	継続	2,840	0	448	0	2	0	33	0
	更新	131	0	0	0	0	0	19	0
	新規	113	0	49	0	0	0	18	0
	小計	3,084	0	497	0	2	0	70	0
計		3,325	30,678,813	792	8,221,168	22	158,773	219	97,125,812

(4) 境界立会申請取扱状況

(令和2年3月31日現在)

区分	申請に基づくもの		県事業に係るもの	計
	用途廃止に係るもの	その他		
令和元年度計	0	39	3	42

(5) 建設業許可申請・届出取扱状況

(令和2年3月31日現在)

区分	新規等	更新	変更等	計
令和元年度計	266	495	4,138	4,899

4. 令和2年度事業

(1) 令和2年度の予算編成（令和2年9月30日現在）

①道路事業	事業名	令和2年度 予算額	(うち令和元年度 からの繰越)	割合
道路事業(公共)	社会資本整備総合交付金(道路) 防災・安全交付金(無電柱化・交通安全) 他	630,764,067	290,233,034	9.3
道路事業(県単)	道路改良 舗装道路修繕 他	676,114,499	97,770,219	7.8
公共+県単		1,306,878,566	388,003,253	17.1

②河川事業	事業名	令和2年度 予算額	(うち令和元年度 からの繰越)	割合
河川事業(公共)	広域河川改修、総合流域防災(河川) 土砂災害防止 他	989,966,675	637,075,835	16.4
河川事業(県単)	河川改良、河川維持、河川環境整備 緊急傾斜地崩壊対策 他	680,786,000	107,434,000	7.9
公共+県単		1,670,752,675	744,509,835	24.4

③街路事業	事業名	令和2年度 予算額	(うち令和元年度 からの繰越)	割合
街路事業(公共)	社会資本整備総合交付金(交付金街路)	3,143,940,617	953,290,617	41.3
街路事業(県単)	街路整備整備事業(整備費) 他	267,145,000	22,685,000	2.9
公共+県単		3,411,085,617	975,975,617	44.2

④公園事業	事業名	令和2年度 予算額	(うち令和元年度 からの繰越)	割合
公園事業(公共)	防災・安全社会資本整備交付金(公園)	669,505,291	176,825,291	8.5
街路事業(県単)	公園整備事業 他	477,226,000	97,013,000	5.8
公共+県単		1,146,731,291	273,838,291	14.3

総事業費		7,535,448,149	2,382,326,996	100
------	--	---------------	---------------	-----

(2) 令和元年・令和2年度事業対照表(事務費を除く)

(令和2年9月30日現在)(単位:円)

事業名		令和元年度 最終予算額	(うち平成30年度 からの繰越)	令和2年度 予算額	(うち令和元年度 からの繰越)
①道路事業		1,056,854,478	150,556,160	1,306,878,566	388,003,253
公共	防災安全交付金(交通安全) (主)千葉鎌ヶ谷松戸線(主)船橋印西線	149,781,973	0	272,564,067	76,233,034
	防災安全交付金(無電柱化) (主)千葉鎌ヶ谷松戸線	67,993,714	27,993,714	80,765,151	80,765,151
	防災・安全交付金(無電柱化)(国)296号	95,508,926	35,508,926	113,234,849	113,234,849
	防災・安全交付金(道路ストック点検)	13,000,000	0	12,600,000	0
	防災・安全交付金(舗装修繕)	10,000,000	0	0	0
	社会資本整備総合交付金 (国)296号バイパス	0	0	151,600,000	20,000,000
	公共計	336,284,613	63,502,640	630,764,067	290,233,034
県単	道路管理	21,355,000	0	21,246,000	0
	舗装道路修繕	214,216,300	20,000,000	230,382,000	1,382,000
	排水整備	9,920,040	4,920,040	16,300,000	10,000,000
	交通安全対策	145,876,000	15,532,000	148,538,000	18,738,000
	道路掘削復旧	38,005,000	0	0	0
	道路維持(一般・交安)	104,121,000	24,176,000	92,677,280	24,092,000
	道路維持修繕	67,700,000	0	63,000,000	0
	橋梁修繕	16,917,722	16,701,480	168,116	168,116
	道路調査	14,080,000	0	0	0
	道路交通情勢調査	13,100,000	0	0	0
	電線類地中化整備	10,245,103	0	20,245,103	10,245,103
	道路改良(幹線)	65,033,700	5,724,000	83,558,000	33,145,000
県単計	720,569,865	87,053,520	676,114,499	97,770,219	

(令和2年9月30日現在) (単位：円)

事業名		令和元年度 最終予算額	(うち平成30年度 からの繰越)	令和2年度 予算額	(うち令和元年度 からの繰越)
②河川事業		450,128,632	223,091,963	1,670,752,675	744,509,835
公共	総合流域防災(河川)	20,977,040	20,977,040	83,200,000	49,200,000
	土砂災害防止	78,289,920	77,647,960	248,008,040	129,558,040
	土砂災害警戒対策	15,605,380	15,605,380	69,694,900	46,254,060
	広域河川改修	98,788,128	98,401,089	345,612,961	225,612,961
	河川管理施設機能確保	19,624,000	1,961,294	18,346,774	4,346,774
	総合河川環境整備	7,311,200	2,728,000	55,540,000	12,540,000
	緊急河道整備	4,553,200	4,553,200	0	0
	災害関連緊急急傾斜地崩壊対策	0	0	169,564,000	169,564,000
	公共計	245,148,868	221,873,963	989,966,675	637,075,835
県単	河川管理	68,967,947	0	79,114,000	0
	都市河川管理	737,000	0	1,000,000	0
	河川維持	10,468,410	0	101,898,000	43,398,000
	河川調査	4,182,500	1,218,000	6,765,000	0
	河川環境整備	41,635,127	0	56,200,000	0
	河川改良	33,994,600	0	194,100,000	21,400,000
	砂防管理	800,000	0	9,374,000	0
	砂防調査	5,558,800	0	23,000,000	12,000,000
	砂防整備	10,500,800	0	39,535,000	20,535,000
	緊急急傾斜地崩壊対策	8,255,520	0	127,260,000	7,260,000
	水防	13,879,060	0	39,540,000	2,841,000
	県単水辺環境整備	6,000,000	0	3,000,000	0
	県単計	204,979,764	1,218,000	680,786,000	107,434,000

(令和2年9月30日現在) (単位：円)

事業名		令和元年度 最終予算額	(うち平成30年度 からの繰越)	令和2年度 予算額	(うち令和元年度 からの繰越)
③街路事業		1,745,774,912	55,029,401	3,411,085,617	975,975,617
公共	社会資本整備総合交付金(交付金街路)	1,587,344,412	43,547,401	3,143,940,617	953,290,617
	公共計	1,587,344,412	43,547,401	3,143,940,617	953,290,617
県単	街路整備整備事業(整備費)	145,810,500	11,482,000	236,725,000	22,685,000
	街路整備整備事業(管理費)	12,620,000	0	20,420,000	0
	道路改良事業	0	0	10,000,000	0
	県単計	158,430,500	11,482,000	267,145,000	22,685,000

事業名		令和元年度 最終予算額	(うち平成30年度 からの繰越)	令和2年度 予算額	(うち令和元年度 からの繰越)
④公園事業		982,301,374	147,621,134	1,146,731,291	273,838,291
公共	防災・安全社会資本整備交付金(公園)	209,220,000	32,610,000	257,680,000	57,000,000
	社会資本整備総合交付金(公園)	233,238,734	56,628,734	411,825,291	119,825,291
	公共計	442,458,734	89,238,734	669,505,291	176,825,291
県単	公園整備事業	290,280,640	58,382,400	242,413,000	97,013,000
	公園管理事業	249,562,000	0	234,813,000	0
	県単計	539,842,640	58,382,400	477,226,000	97,013,000

千葉土木事務所事業費 合計	4,235,059,396	576,298,658	7,535,448,149	2,382,326,996
----------------------	----------------------	--------------------	----------------------	----------------------

5. 主要事業の概要

(1) 道路事業

事業名	社会資本整備総合交付金事業・県単道路改良（幹線）事業		
路線名	（国）296号		
工事箇所	八千代市 米本		
《概要》	当路線は、匝瑳市から船橋市までの総延長 73.8km の一般国道で、本事業は、現道の混雑解消並びに地域間相互の結びつきを強め、地域社会の発展性を高めるため計画されたバイパスである。平成元年度まで計画・調査を進め、平成2年度から国道16号～国道296号（佐倉市上座）の区間 5,200m（千葉土木事務所：2,200m、印旛土木事務所：3,000m）の整備を進めている。当事務所管内においては、国道16号から県道千葉竜ヶ崎線までの約700m区間が供用済（平成20年1月）であり、引き続き、橋梁2橋を含む、残る1,500m区間の整備を進める。		
全体計画	令和元年度まで	令和2年度予定	令和3年度以降
総事業費：5,254百万円 L=2,200m W=6.5m(20.0m) 用地取得：51,994㎡ 物件補償：32件 本工事：2,200m 橋梁：3橋 事業年度：平成2年度～令和7年度	事業費：3,293百万円 （進捗率63%） 用地取得：47,419㎡ 物件補償：32件 本工事：700m 橋梁：1橋	事業費：182百万円 （進捗率66%） 用地取得：1,488㎡ 本工事：60m 権利者調査：1式 橋梁詳細設計：1式	事業費：1,779百万円 用地取得：2,086㎡ 本工事：1,440m 橋梁：2橋 道路詳細設計：1式
《位置図》			
《標準断面図》			

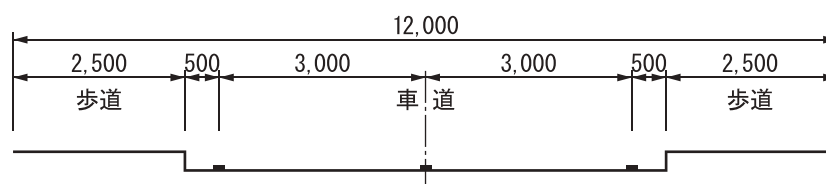
事業名	防災・安全交付金（交通安全）事業		
路線名	（主）船橋印西線		
工事箇所	八千代市 桑橋外		
《概要》	<p>本路線は、国道 296 号から国道 16 号を經由し千葉ニュータウンへ連絡する幹線道路で、交通量が著しく増加している路線である。</p> <p>事業区間周辺は小中学校・公共施設等が立地しており、歩行者自転車の交通量が多い地区となっているが、桑橋地区及び吉橋地区において歩道が一部未整備であるため、歩道を整備し歩行者の安全を確保するとともに、島田台地区において国道 16 号との交差点の改良を進め、慢性的な渋滞の緩和を図る。</p>		
全体計画（桑橋）	令和元年度まで（桑橋）	令和2年度予定（桑橋）	令和3年度以降（桑橋）
総事業費：1,000 百万円 工種：歩道 L=760m W=2.5m(両側 1,520m) 用地取得：3,026 m ² 物件補償：1 式 本工事：760m(1,520m) 事業年度：平成 11 年度 ～令和 5 年度	事業費：811 百万円 （進捗率 81%） 委託：1 式 用地取得：2,824 m ² 物件補償：1 式 本工事：1,164m	事業費：10 百万円 （進捗率 82%） 委託：1 式	事業費：179 百万円 委託：1 式 用地取得：202 m ² 物件補償：1 式 本工事：L=356m

《位置図》

R2.3 時点



《標準断面図》

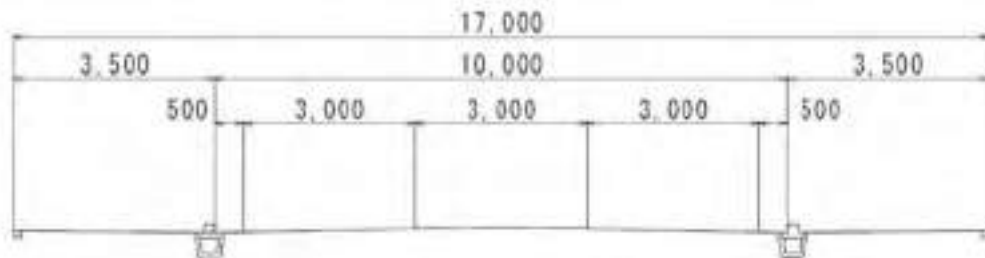


事業名	防災・安全交付金（交通安全）事業		
路線名	（主）千葉鎌ヶ谷松戸線		
工事箇所	習志野市 実籾		
《概要》	<p>（主）長沼船橋線と（主）千葉鎌ヶ谷松戸線が交わる実籾交差点は、千葉方面と船橋方面への右折車両が多く、右折車線のない現状ではスムーズな交通流が阻害されている。</p> <p>このため、右折車両の多い（主）千葉鎌ヶ谷松戸線に安全な交差点構造（右折車線設置、十分な歩行者留り等）を確保することにより、交通の整流化及び事故防止を図ることを目的に事業を進めてきたところであり、平成30年9月、暫定供用を開始した。</p>		
全体計画	令和元年度まで	令和2年度予定	令和3年度以降
総事業費：1,193百万円 工種：交差点改良 L=220m(両側440m)、 歩道幅員：3.5m 用地取得：1,488㎡ 物件補償：1式 本工事：220m(440m) 事業年度：平成21年度 ～令和3年度	事業費：991百万円 (進捗率83%) 委託：1式 用地取得：1,189㎡ 物件補償：1式 本工事L=190m	事業費：192百万円 (進捗率99%) 用地取得：299㎡ 物件補償：1式 本工事：1式	事業費：10百万円 本工事：30m

《位置図》



《標準断面図》



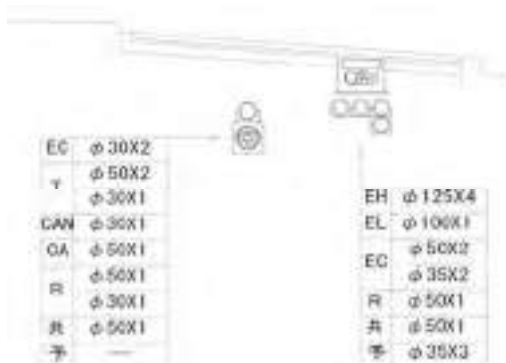
事業名	防災・安全交付金（無電柱化）事業
路線名	（主）千葉鎌ヶ谷松戸線
工事箇所	習志野市 実籾
<p>《概要》 本地区は、京成実籾駅に隣接し、周辺には商店街・小中学校・病院等が立地していることから、商店街利用者や、通勤・通学で駅を利用する歩行者が非常に多い地区である。</p> <p>このため、歩行者・自転車利用者の安全かつ円滑な通行の確保、良好な都市・道路景観の向上及び防災対策等の観点から、電線共同溝方式により電線類の地中化を行う。</p>	

全体計画	令和元年度まで	令和2年度予定	令和3年度以降
総事業費：740百万円 工種：電線共同溝 L=670m(両側1,340m) 管路工：1式 特殊人孔：1式 事業年度：平成14年度 ～令和4年度	事業費：625百万円 (進捗率84%) 委託：1式 本工事：1,340m 委託工事：L=246m	事業費：39百万円 (進捗率90%) 委託工事：L=517m	事業費：76百万円 舗装工事：L=670m

《位置図》



《標準断面図》



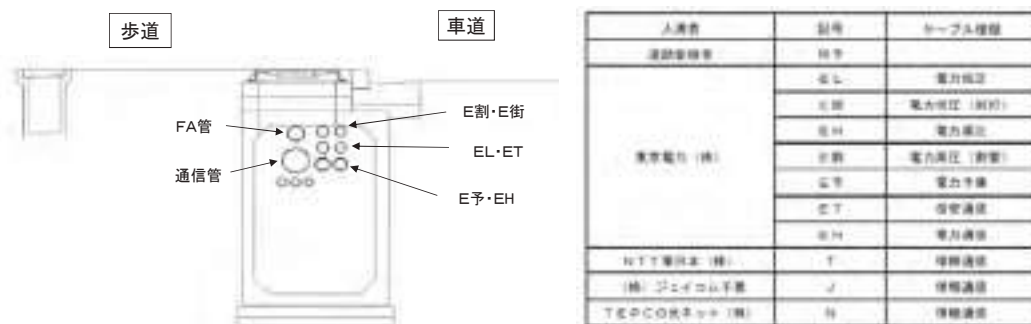
記号	入溝者
EH	東京電力
HL	
Ec	
T	NTT
CAN	キャンシステム
CA	習志野ケーブルテレビ
R	道路管理者
予	予備管

事業名	防災・安全交付金（無電柱化）事業		
路線名	（国）296号		
工事箇所	八千代市 勝田台北		
《概要》 本事業箇所は、京成勝田台駅前から西へ約500mの区間にあり、沿道には商業施設や住宅が建ち並んでいることから、当該地区の安全かつ円滑な交通の確保、都市景観や都市防災性の向上を図るため、電線共同溝による電線類の地中化を行うものである。			
全体計画	令和元年度まで	令和2年度予定	令和3年度以降
総事業費：500百万円 工種：電線共同溝 L=500m(両側1,000m) 管路工：1式 特殊人孔：1式 事業年度：平成21年度 ～令和4年度	事業費：440百万円 (進捗率88%) 委託：1式 本工事：L=885m	事業費：40百万円 (進捗率96%) 委託工事：1,000m	事業費：20百万円 舗装工事：L=500m

《位置図》



《標準断面図》



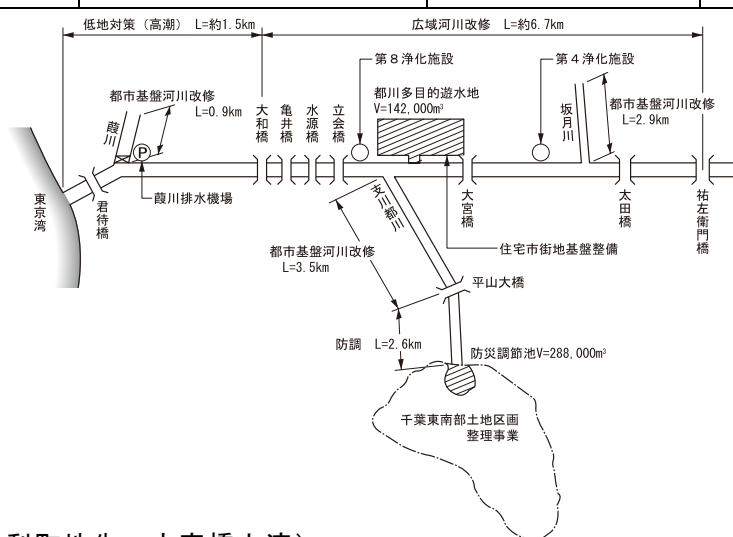
(2) 河川事業

(イ) 都川水系の河川事業

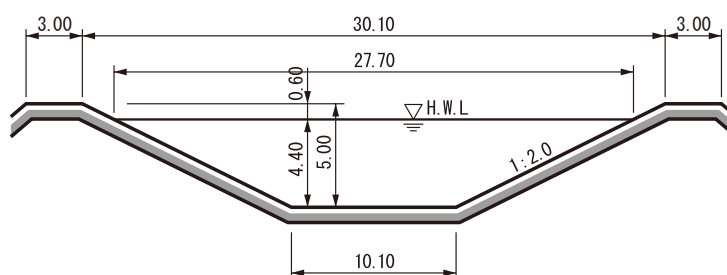
(a) 都川

事業名	広域河川改修事業		
路線名	(二) 都川		
工事箇所	千葉市若葉区～中央区		
《概要》	<p>大和橋から祐佐衛門橋までの約 6.7km 区間について、河道改修と遊水地整備を併せた治水対策を進めるものである。</p> <p>大和橋から都橋（支川都川合流部）までの約 3.9km については、概ね河道の掘削、築堤、護岸等の整備が完了し、現在、都橋から坂月川合流点までの 2.2 km 区間の整備を進めているところである。なお平成 26 年度で遊水地の暫定整備が完了した。</p>		
全体計画	令和元年度まで	令和2年度予定	令和3年度以降
総事業費：25,200 百万円 L=6,670m 用地取得：261,129 m ² 物件補償：1 式 本工事：護岸 4,016m 掘削 809,000 m ³ 築堤 3,611m 水門等 10 基 附帯工事：道路橋 15 橋 事業年度：昭和 39 年度 ～令和 7 年度	事業費：16,578 百万円 （進捗率 66%） 用地取得：201,578 m ² 物件補償：1 式 本工事：護岸 3,826m 掘削 158,670 m ³ 築堤 2,457m 水門等 9 基 附帯工事：道路橋 13 橋	事業費：88 百万円 （進捗率 66%） 用地取得：1,813 m ² 本工事：築堤 30m 築堤詳細設計 1 式	事業費：8,534 百万円 用地取得：57,738 m ² 本工事：護岸 160m 掘削 650,330 m ³ 築堤 1,099m 水門等 1 基 附帯工事：道路橋 2 橋

《位置図》



《代表断面図》（加曾利町地先 大宮橋上流）



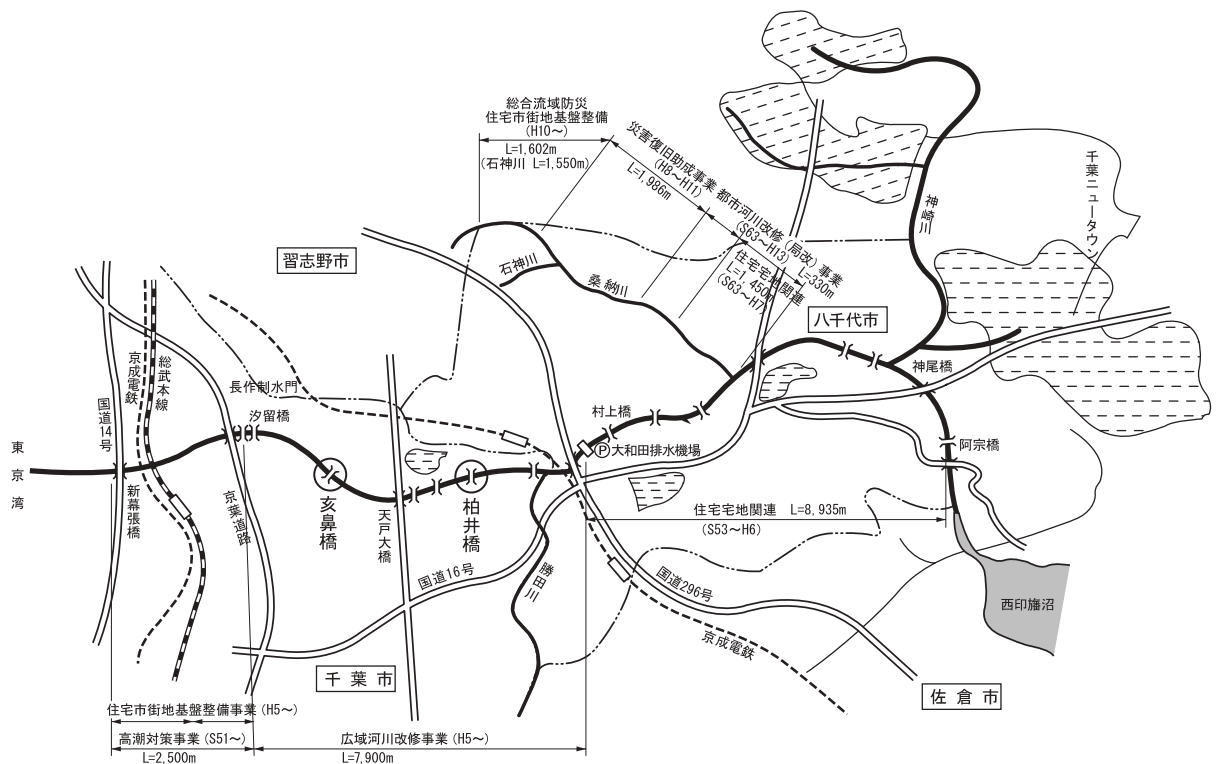
(口) 利根川水系の河川事業

(a) 印旛放水路

事業名	広域河川改修事業
路線名	(一) 印旛放水路
工事箇所	八千代市村上～千葉市花見川区
《概要》 長作制水門から大和田排水機場間 7,900m について、計画流量を安全に流下させるよう河道の拡幅、掘削、築堤、護岸等の工事を進めているところである。	

全体計画	令和元年度まで	令和2年度予定	令和3年度以降
総事業費：10,700 百万円 L=7,900m 用地取得：20,000 ㎡ 物件補償：1 式 本工事：道路橋 7 橋 水管橋 3 橋 樋門、樋管 5 基 築堤 15,800m 掘削 158,000 ㎡ 事業年度：平成 5 年度 ～令和 19 年度	事業費：4,302 百万円 (進捗率 40%) 用地取得：12,653 ㎡ 物件補償：1 式 本工事：築堤 165m 測量試験費：1 式	事業費：80 百万円 (進捗率 41%) 測量試験費：1 式 付帯工事：亥鼻橋 柏井橋	事業費：6,318 百万円 用地取得：7,347 ㎡ 物件補償：1 式 本工事：道路橋 6 橋 水管橋 3 橋 樋門、樋管 5 基 築堤 15,635m 掘削 30,500 ㎡

《位置図》



(b) 石神川

事業名	総合流域防災事業		
路線名	(一) 石神川		
工事箇所	八千代市吉橋		
《概要》	<p>桑納川の支川である石神川 (L=1,550m) の流域は、強降雨の際には一帯に滞水し、低地部の水田が耕作不能となるとともに、低地への滞水のため、既成市街地内部の排水が不能となり、家屋の浸水等が頻発している。また、当該流域の上流においては、UR都市再生機構施行の西八千代北部地区土地区画整理事業 (約 140.5ヘクタール) が実施されていることから、同事業における石神川防災調節池の整備と合わせ、年超過確率 1/10 規模の降雨に対応する断面で、河川の改修を図るものである。</p>		
全体計画	令和元年度まで	令和2年度予定	令和3年度以降
総事業費:1,114百万円 用地取得:13,000㎡ 物件補償:1式 本工事:築堤 950m 付帯工事: 道路橋 4橋 (BOX) 樋管樋門 6基 埋設管移設 2箇所	事業費:208百万円 (進捗率 19%) 本工事:築堤 80m 用地取得:13,000㎡ 物件補償:1式	事業費:67百万円 (進捗率 25%) 本工事:道路橋 1橋	事業費:839百万円 本工事:築堤 870m 付帯工事: 道路橋 3橋 (BOX) 樋管樋門 6基 埋設管移設 1箇所
《位置図》			
《標準断面図》			

(ハ) 急傾斜地崩壊対策事業

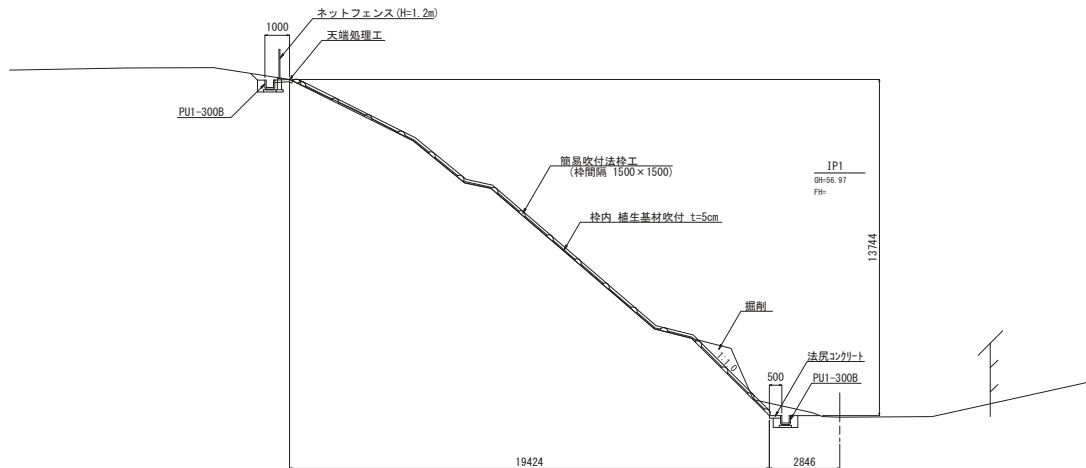
事業名	急傾斜地崩壊対策事業
路線名	急傾斜地崩壊危険区域 大椎町2
工事箇所	千葉市緑区大椎町
《概要》 当該地区の斜面は浸食により不安定化し、崩落の危険性があることから、がけの崩落防止工事を行い、人命・人家の安全確保を図るとともに効果的な災害対策を推進する。	

全体計画	令和元年度まで	令和2年度予定	令和3年度以降
事業費：325百万円 本工事：簡易吹付法枠 L=260m 事業年度： 平成26年度～令和3年度	事業費：170百万円 (進捗率 52%) 本工事：簡易吹付法枠 154m	事業費：41百万円 (進捗率 65%) 本工事：簡易吹付法枠 23m	事業費：114百万円 本工事：簡易吹付法枠 83m

《位置図》



《標準断面図》



(3) 街路事業

事業名	社会資本整備総合交付金（交付金街路）		
路線名	習志野都市計画道路3・3・3号 藤崎茜浜線		
工事箇所	習志野市鷺沼台地先		
《概要》	<p>本路線は、習志野市のほぼ中央を南北に貫き、市街地の骨格をなす幹線道路であり、現在、習志野市役所前通り（都3・4・9号谷津鷺沼線）から市道00-009号線までJR総武線、京成本線及び京成千葉線との立体交差（跨線橋）を含む延長635mの区間を事業中である。</p> <p>令和2年度は、引き続き用地取得を進めるとともに、鉄道事業者による跨線橋の橋脚工事を実施する。</p>		
全体計画	令和元年度まで	令和2年度予定	令和3年度以降
総事業費：14,986百万円 L=635m W=22~40m 用地取得：15,361㎡ 補償件数：34件 本工事：635m 事業年度：平成9年度 ~令和7年度	事業費：5,047百万円 （進捗率：34%） 用地取得：14,524㎡ 補償件数：31件 本工事：60m	事業費：930百万円 （進捗率：40%） 用地取得：813㎡ 補償件数：1件	事業費：9,009百万円 用地取得：24㎡ 補償件数：2件 本工事：575m
《位置図》			

事業名	社会資本整備総合交付金（交付金街路）		
路線名	習志野都市計画道路3・3・1号 東習志野実叡線		
工事箇所	習志野市東習志野地先		
《概要》	<p>本路線は、幕張新都心から京葉道路武石インターチェンジを通り、千葉市、習志野市及び八千代市方面を結ぶ幹線道路である。本事業箇所は京成本線との踏切が交通の流れを分断し、慢性的な交通渋滞の要因となっていることから、この踏切を含む延長607mを立体交差化（アンダーパス）することにより、交通渋滞の緩和と歩行者の安全確保を図るものである。</p> <p>平成28年3月30日に2車線で暫定供用を開始しており、令和2年度は、鉄道事業者と協定を締結し、4車線化に向けて工事に着手する。</p>		
全体計画	令和元年度まで	令和2年度予定	令和3年度以降
総事業費：7,100百万円 L=607m W=21.5～33.5m 用地取得：7,705㎡ 補償件数：18件 本工事：607m 事業年度：平成9年度～令和7年度	事業費：4,652百万円 （進捗率：66%） 用地取得：6,678㎡ 補償件数：13件 本工事： BOX 本体工事（片側） 地盤改良工事 擁壁工事（片側）	事業費：305百万円 （進捗率：70%） 鉄道事業者との協定	事業費：2,143百万円 用地取得：1,027㎡ 補償件数：5件 本工事：607m（片側） BOX 本体工事（片側）

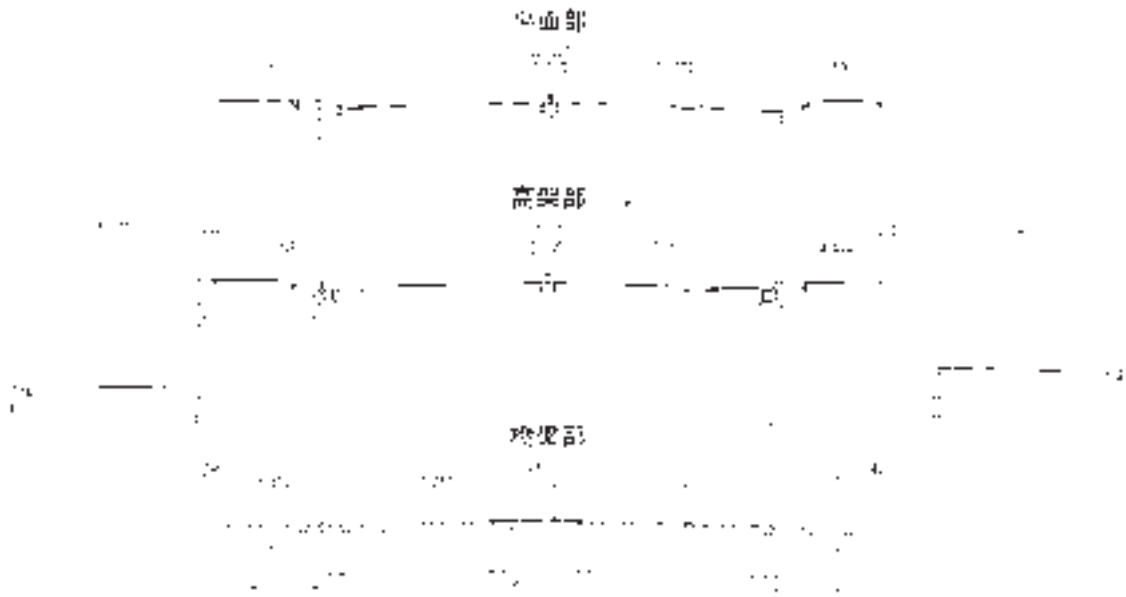
《位置図》



断面図

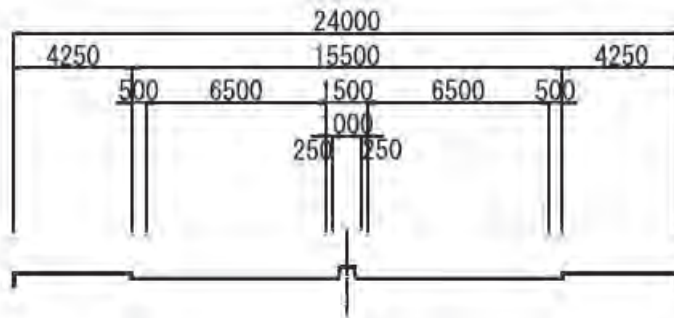
単位：mm

習志野都市計画道路3・3・3号 藤崎茜浜線

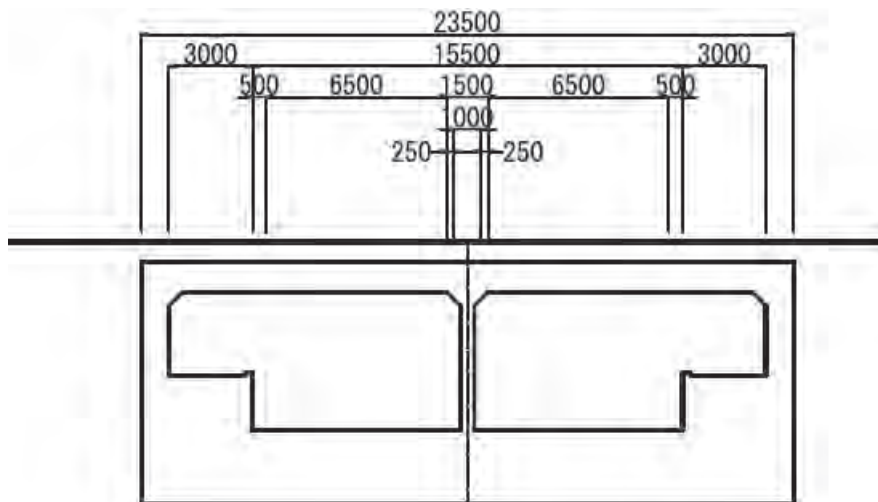


習志野都市計画道路3・3・1号 東習志野実籾線

一般部



アンダーパス部



事業名	社会資本整備総合交付金（交付金街路）		
路線名	八千代都市計画道路3・4・6号 八千代台花輪線		
工事箇所	八千代市八千代台西地先		
《概要》	<p>本路線は、八千代市内を南北に結ぶ都市計画道路で、本事業箇所は県道幕張八千代線の現道と重複する区間の一部である。交通量の多い区間であるにもかかわらず、歩道が未整備なことから、歩車道を分離し、交通の安全と円滑化を図る整備を行っている。</p> <p>令和2年度は、引き続き用地取得を進めるとともに、歩道整備を実施する。また、終点部の交差点までをすり付け区間とし、用地交渉を進める。</p>		
全体計画	令和元年度まで	令和2年度予定	令和3年度以降
総事業費：2,204百万円 L=530m W=16m 用地取得：3,532㎡ 補償件数：35件 本工事：530m 事業年度：平成4年度～令和2年度（延伸手続中）	事業費：1,836百万円（進捗率：83%） 用地取得：3,368㎡ 補償件数：32件 片側歩道：229m	事業費：341百万円（進捗率：84%） 用地取得：8㎡ 片側歩道：150m	事業費：27百万円（延伸手続中） 用地取得：156㎡ 補償件数：2件 本工事：530m
《位置図》			
《標準断面図》			

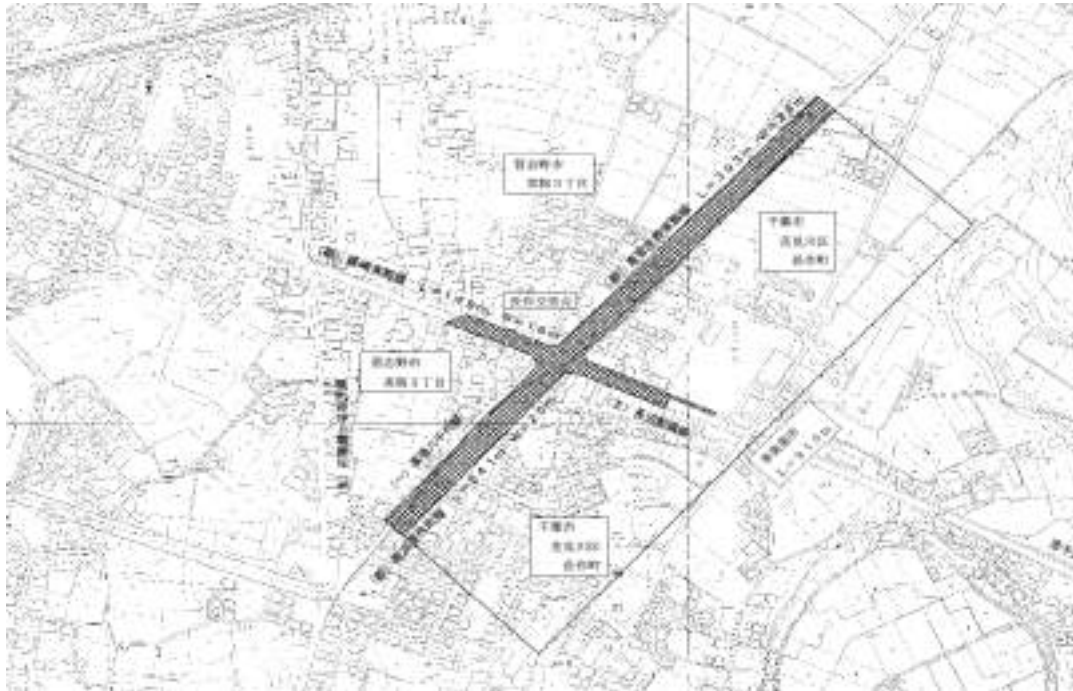
事業名	社会資本整備総合交付金（交付金街路）
路線名	千葉都市計画道路3・3・15号 美浜長作町線外2線
工事箇所	習志野市実籾地先、千葉市花見川区長作町地先

《概要》 本路線は、幕張新都心から京葉道路武石インターチェンジを通り、千葉市、習志野市及び八千代市方面を結ぶ幹線道路である。本路線の渋滞ポイントである長作交差点は、現在、右折レーンのない二車線の平面交差であり、京葉道路武石インターチェンジから国道16号へ向かう右折車両が多く、慢性的な交通渋滞が発生している。また、歩道も未整備で、歩行者の安全確保が困難な状況にある。本事業は、長作交差点の改良及び本路線の4車線化により、交通渋滞の緩和、円滑な交通の確保、交通安全の向上等を図るものである。

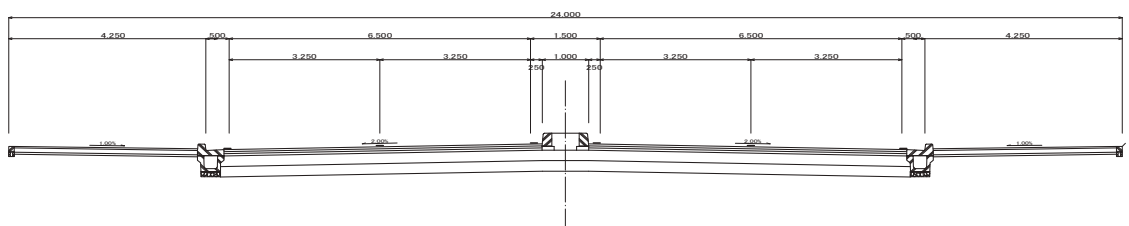
令和2年度は、引き続き用地測量、物件調査及び用地取得を実施する。

全体計画	令和元年度まで	令和2年度予定	令和3年度以降
総事業費：2,939百万円 L=915m W=16~25m 補償件数：47件 用地取得：12,801㎡ 本工事：915m 事業年度：平成24年度 ~令和7年度	事業費：915百万円 （進捗率：31%） 用地取得：2,623㎡ 補償件数：24件	事業費：350百万円 （進捗率：43%） 用地取得：565㎡ 補償件数：4件	事業費：1,674百万円 用地取得：9,613㎡ 補償件数：19件 本工事：915m

《位置図》



《標準断面図》



事業名	社会資本整備総合交付金（交付金街路）		
路線名	千葉都市計画道路3・3・15号 美浜長作町線		
工事箇所	千葉市花見川区長作町地先、習志野市実籾地先		
《概要》	<p>本路線は、幕張新都心から京葉道路武石インターチェンジを通り、千葉市、習志野市及び八千代市を結ぶ幹線道路であり、京葉道路武石インターチェンジから国道16号へ向かう車両が多く、慢性的な交通渋滞が発生している。また、当路線は道路幅員が10m前後で、歩道も未整備で、歩行者の安全確保が困難な状況にある。本事業は、4車線化により、交通渋滞の緩和、円滑な交通の確保、交通安全の向上を図るものである。</p> <p>令和2年度は、用地測量及び物件調査を行い、用地買収に着手する。</p>		
全体計画	令和元年度まで	令和2年度予定	令和3年度以降
総事業費：1,450百万円 L=486m、W=25m 補償件数：38件 用地取得：6,831㎡ 本工事：486m 事業年度：平成30年度 ～令和6年度	事業費：21百万円 （進捗率：1%） 路線測量、道路詳細設計等	事業費：265百万円 （進捗率：20%） 用地測量 物件調査 用地取得	事業費：1,164百万円 用地取得 物件補償 本工事：486m
《位置図》			

(4) 公園事業

事業名	社会資本総合交付金(公園)		
路線名	八千代都市計画公園9・6・1号 八千代広域公園(広域公園)		
工事箇所	八千代市萱田・村上		
《概要》	<p>本公園は、新川(印旛放水路)沿川の立地特性を活かし、「水辺とスポーツ・情報文化とのふれあい」をテーマに掲げ、県民のレクリエーション活動の中核として整備を進めている。</p> <p>令和2年度は、萱田地区の整備に向け、引き続き萱田地区の用地取得を実施する。</p>		
全体計画	令和元年度まで	令和2年度予定	令和3年度以降
総事業費:13,450百万円 計画面積:53.4ha (うち34.8haは河川区域) 用地取得:16.81ha 萱田地区:8.14ha 村上地区:8.67ha 本工事:18.6ha 事業年度:平成7年度 ~令和5年度	事業費:10,785百万円 (進捗率:80%) 用地取得:15.35ha 萱田地区:6.70ha 村上地区:8.65ha 本工事:9.4ha (植栽等)	事業費:292百万円 (進捗率:82%) 用地取得:1.20ha 萱田地区:1.20ha 本工事:0.14ha (園路整備等)	事業費:2,373百万円 用地取得:0.26ha 萱田地区:0.24ha 村上地区:0.02ha 本工事:9.06ha
《計画図》			
<p>The map shows the park layout along the Shinagawa River (印旛放水路). Key features include the Yurayura Bridge (ゆらゆら橋), the Municipal Central Library and Citizen Gallery (市中央図書館・市民ギャラリー), and the Municipal Comprehensive Ground (市総合グラウンド). The map is divided into the Ugeta District (萱田地区) and the Murakami District (村上地区). An inset map in the top left shows the park's location within the city of Yachiyo.</p>			

6. 道路、河川等の現況

(1) 道路路線別概要

(令和2年3月31日現在)

路線名	区分	実延長 (m)	種 類 別 内 訳				歩道延長 (m)	
			道路延長 (m)	橋 梁		トンネル		
				箇所	延長 (m)			
【県管理】								
一般国道								
14号		3,545	3,545	0	0		3,382	
296号		6,027	5,982	1	45		5,579	
計2路線		9,572	9,527	1	45		8,961	
主要地方道								
千葉竜ヶ崎線		3,298	3,224	1	74		3,298	
千葉鎌ヶ谷松戸線		4,604	4,604	0	0		3,632	
船橋印西線		10,819	10,466	3	353		8,513	
長沼船橋線		3,888	3,883	1	5		3,586	
千葉船橋海浜線		2,175	2,132	2	43		2,141	
計5路線		24,784	24,309	8	475		21,170	
一般県道								
幕張八千代線		5,223	5,216	1	7		4,137	
八千代宗像線		3,633	3,438	3	195		2,016	
大和田停車場線		851	851	0	0		220	
津田沼停車場線		1,733	1,701	1	32		1,205	
計4路線		11,440	11,206	5	234		7,578	
自転車道								
八千代印旛栄自転車道線		887	887	0	0			
計1路線		887	887	0	0			
合計12路線		46,683	45,929	※13	620		37,709	

※橋梁の箇所数には側道橋（5箇所）を含まない。

(2) 1・2級河川 (指定区域)

(令和2年3月31日現在)

級種	水系名	河川名	区域		実延長			流域面積 (km ²)	指定年月日 ・告示番号
			上流端	下流端	延長	改良 (比率)	未改良		
一級	利根川	印旛放水路	西印旛沼からの流出点(阿宗橋)かど	東京湾に至る	左右岸各 18,960m	11,800m (62%)	7,160m	(上流) 104.10 (下流) 63.00	・昭和44年3月20日政令31号(昭和44年4月1日から施行)
		桑納川	船橋市坪井町353番地先の市道橋	印旛放水路への合流点	左右岸各 5,400m 当所管理 4,500m	3,980m (88%)	520m	26.10	・昭和61年4月5日告示962号 ・平成10年4月9日告示1147号
		石神川	(左岸) 八千代市吉橋字石神1885番2地先 (右岸) 八千代市吉橋字西内野1894番4地先	桑納川への合流点	左右岸各 1,550m	680m (44%)	870m	1.83	・平成10年4月9日告示1147号
		鹿島川	千葉市若葉区下泉町地先の県道千葉川上八街線橋下流端	西印旛沼への流入点	左右岸各 18,909m 当所管理 2,000m	2,000m (100%)	0m	251.90	・明治40年12月13日告示309号 ・昭和4年9月20日告示382号改正 ・昭和40年2月26日告示110号改正
		勝田川	千葉市花見川区宇那谷町2123番2地先の宇那谷橋	印旛放水路への合流点	左右岸各 3,590m	0m (0%)	3,590m	20.24	・平成6年7月25日告示1697号
小計 1水系 5河川					指定延長 48,409m 管理延長 30,600m	18,460m (60%)	12,140m (40%)		
二級	谷津川	谷津川	(左岸) 習志野市秋津5丁目10番2地先 (右岸) 習志野市秋津5丁目2番2地先	海に至る	左右岸各 1,140m	1,140m (100%)	0m	3.10	・昭和60年2月22日告示149号
	菊田川	菊田川	(左岸) 習志野市香澄1丁目1番1地先 (右岸) 習志野市袖ヶ浦6丁目27番地先	海に至る	左右岸各 2,420m	2,420m (100%)	0m	5.80	・昭和60年2月22日告示149号
		支川菊田川	(左岸) 習志野市秋津2丁目17番地先 (右岸) 習志野市秋津2丁目17番地先	菊田川への合流点	左右岸各 460m	460m (100%)	0m	5.40	・昭和60年2月22日告示149号
	都川	都川	(左岸) 千葉市若葉区高根町224番地先 (右岸) 千葉市若葉区高根町139番地先	海に至る	左右岸各 13,051m	12,651m (97%)	400m (3%)	71.65	・昭和4年9月20日告示382号 ・昭和45年6月1日告示341号改正

(令和2年3月31日現在)

級種	水系名	河川名	区域		実延長			流域面積 (km ²)	指定年月日 ・告示番号
			上流端	下流端	延長	改良 (比率)	未改良		
二級	都川	葭川	(左岸) 千葉市中央区富士見町4丁目11番地先 (右岸) 千葉市中央区栄町156番地先曙橋上流端	都川への合流点	左右岸各 1,060m	1,060m (100%)	0m	14.93	・昭和45年6月1日告示341号
		支川都川	(左岸) 千葉市緑区大金沢町1011番地先 (右岸) 千葉市緑区誉田町1丁目936番2地先	都川への合流点	左右岸各 6,550m	6,550m (100%)	0m	12.60	・昭和45年6月1日告示341号 ・昭和49年3月8日告示231号改正
	浜野川	浜野川	(左岸) 千葉市中央区南生実町797番地先 (右岸) 千葉市中央区南生実町798番地先	海に至る	左右岸各 3,261m	3,261m (100%)	0m	6.90	・昭和45年6月1日告示341号
	生実川	生実川	(左岸) 千葉市中央区生実町1141番3地先 (右岸) 千葉市中央区生実町1113番3地先	海に至る	左右岸各 2,164m	2,084m (96%)	80m	5.66	・平成10年2月20日告示120号
	村田川	村田川	(左右岸) 千葉市緑区土気町板倉地先県道土気停車場金剛地線道路橋上流端	海に至る	左右岸各 17,481m 当所管理 4,500m	45m (1%)	4,455m	119.90	・昭和4年9月20日告示382号 ・昭和37年6月8日告示241号改正 ・昭和43年3月27日告示118号の2改正
		ミカダ川	(左岸) 千葉市緑区大木戸町1215、1216番(合併)48地先 (右岸) 千葉市緑区大木戸町1215、1216番(合併)48地先	瀬又川への合流点	左右岸各 1,500m 当所管理 525m	525m (100%)	0m	1.60	・昭和63年1月26日告示50号
	浜田川	浜田川	(左岸) 千葉市花見川区幕張町1丁目7680番2地先 (右岸) 千葉市美浜区幕張西4丁目7807番1地先	海に至る	左右岸各 2,160m	2,160m (100%)	0m	14.25	・昭和63年12月13日告示9635号
小計 7水系 11河川					指定延長 51,247m 管理延長 37,291m	32,356m (87%)	4,935m (13%)		
合計 8水系 16河川					指定延長 99,656m 管理延長 67,891m	50,816m (75%)	17,075m (25%)		

注) 二級河川坂月川は平成20年4月に千葉市へ移管された。

(3) 流域貯留浸透施設

(令和2年3月31日現在)

流域の河川名	住所	施設の形式	貯留浸透量 (m ³)	備考
二級河川都川水系 都川	千葉市稲毛区 轟町1丁目	地下空隙 貯留浸透方式	2779.3	千葉県立千葉東高等学校
二級河川都川水系 都川	千葉市中央区 松波2丁目	地下空隙 貯留浸透方式	1671.9	千葉県立千葉商業高等学校
一級河川利根川水系 鹿島川	千葉市緑区 あすみが丘2丁目	地下空隙 貯留浸透方式	752	千葉県立土気高校

(4) 急傾斜地崩壊危険区域指定地

(令和2年11月30日現在)

	区域名	所在地	面積(m ²)	指定年月日	告示番号
1	小仲台	千葉市稲毛区小仲台	21,046.25	S.47.9.26	千第 661号
2	八千代台東五丁目	八千代市八千代台東五丁目	27,913.04	S.47.9.26	千第 661号
3	亥鼻	千葉市中央区亥鼻	3,815.36	S.57.4.13	千第 337号
4	大和田	八千代市大和田	8,610.76	S.57.12.10	千第 990号
5	南生実	千葉市中央区南生実町	5,878.75	S.58.12.20	千第 1016号
6	平戸	八千代市平戸	13,083.92	S.60.2.19	千第 139号
7	園生	千葉市稲毛区園生町	9,983.10	S.60.7.12	千第 694号
8	島田	八千代市島田	9,667.07	S.63.3.29	千第 267号
9	園生町	千葉市稲毛区園生町	2,928.89	H.元.8.25	千第 784号
10	萱田町	八千代市萱田町	1,318.17	H.元.9.19	千第 839号
11	谷津	習志野市谷津二丁目	591.82	H.2.3.20	千第 203号
12	鷺沼	習志野市鷺沼三丁目	10,245.05	H.3.12.17	千第 1094号
13	小山町	千葉市緑区小山町	14,139.83	H.4.3.24	千第 251号
14	検見川五丁目	千葉市花見川区検見川五丁目	3,001.98	H.5.1.22	千第 50号
15	藤崎	習志野市藤崎二丁目	4,493.63	H.5.1.22	千第 51号
16	屋敷	習志野屋敷三丁目	2,624.57	H.7.1.10	千第 5号
17	桑納	八千代市桑納	8,345.54	H.7.1.20	千第 34号
18	島田2	八千代市島田字腰巻	6,294.92	H.7.1.20	千第 34号
19	村上	八千代村上字宝喜作台	7,675.21	H.7.1.20	千第 35号
20	米本	八千代市米本字辺田台	17,779.87	H.7.5.23	千第 546号
21	板倉町	千葉市緑区板倉町	13,625.69	H.7.6.20	千第 613号
22	大草町	千葉市若葉区大草町	18,336.13	H.7.6.23	千第 626号
23	花輪	八千代市吉橋字花輪	11,475.22	H.7.6.23	千第 627号
24	下高野2	八千代市下高野字亀井田	9,636.73	H.9.4.8	千第 356号
25	小池	八千代市小池宇小野	5,468.75	H.9.4.8	千第 357号
26	椎名崎町	千葉市緑区椎名崎町	6,294.05	H.10.12.18	千第 984号
27	大草町2	千葉市若葉区大草町	7,224.17	H.11.3.16	千第 217号
28	島田4	八千代市島田	10,622.75	H.11.5.25	千第 541号
29	稲毛東2丁目	千葉市稲毛区稲毛東二丁目	1,527.06	H.11.11.26	千第 965号
30	平戸2	八千代市平戸	10,610.66	H.11.11.26	千第 966号
31	桑橋1	八千代市桑橋	4,803.43	H.13.4.27	千第 543号
32	桑橋3	八千代市桑橋	4,984.94	H.13.5.25	千第 646号

	区域名	所在地	面積(m ²)	指定年月日	告示番号
33	島田 3	八千代市島田	17,210.71	H.13.10.16	千第 916 号
34	長作町 6	千葉市花見川区長作町	6,416.07	H.14.9.13	千第 698 号
35	吉橋	八千代市吉橋	4,069.38	H.15.12.26	千第 1033 号
36	上泉町 2	千葉市若葉区上泉町	5,496.76	H.16.6.4	千第 573 号
37	大草町 1	千葉市若葉区大草町	8,712.27	H.16.7.9	千第 656 号
38	天戸町 1	千葉市花見川区天戸町	10,693.18	H.16.9.7	千第 774 号
39	桑納 2	八千代市桑納	13,568.17	H.17.3.1	千第 158 号
40	稲毛町五丁目	千葉市稲毛区稲毛町五丁目	1,219.77	H.17.11.15	千第 847 号
41	刈田子町	千葉市緑区刈田子町	12,489.66	H.17.11.15	千第 848 号
42	小食土町	千葉市緑区小食土町	2,288.81	H.17.11.15	千第 849 号
43	貝塚町 2	千葉市若葉区貝塚町	1,497.50	H.19.1.30	千第 79 号
44	桑納 3	八千代市桑納	7,723.48	H.19.8.31	千第 885 号
45	貝塚町 5	千葉市若葉区貝塚町	2,618.90	H.20.5.16	千第 489 号
46	加曾利町 4	千葉市若葉区加曾利町	2,970.95	H.20.5.16	千第 490 号
47	坂月町 3	千葉市若葉区坂月町	6,422.62	H.20.6.17	千第 550 号
48	園生 2	千葉市稲毛区園生町	4,536.71	H.20.11.7	千第 814 号
49	園生町	千葉市稲毛区園生町	4,117.16	H.23.3.2	千第 129 号
50	五十土町	千葉市若葉区五十土町	1,738.82	H.24.8.14	千第 517 号
51	大椎町 2	千葉市緑区大椎町	25,469.34	H.27.5.29	千第 420 号
52	宮崎町 2	千葉市中央区宮崎町	2,965.34	H.27.6.12	千第 458 号
53	花咲	習志野市花咲二丁目	2,679.13	H.27.12.22	千第 825 号
54	長作町 13	千葉市花見川区長作町	11,328.83	H.30.2.23	千第 71 号
55	大宮町	千葉市若葉区大宮町	3,339.90	R.元.8.27	千第 171 号
56	千城台南	千葉市若葉区千城台南四丁目	1,722.95	R.元.8.27	千第 172 号
57	下高野	八千代市下高野	8,953.41	R.2.1.21	千第 23 号
58	仁戸名町 1	千葉市中央区仁戸名町	2,744.58	R.2.2.28	千第 80 号
59	仁戸名町 4	千葉市中央区仁戸名町	1,530.35	R.2.3.27	千第 166 号
計	59 箇所		458,572.06		

(5) 地すべり防止区域指定地

(令和 2 年 3 月 31 日現在)

区域名	所在地	面積(ha)	指定年月日	告示番号
八千代台	八千代市八千代台東六丁目	3.1	S.55.12.2	建告示 1809 号

(6) 土砂災害警戒区域及び土砂災害特別警戒区域の指定状況

『土砂災害警戒区域等における土砂災害防止対策の推進に関する法律』に基づき指定される区域で、急傾斜地の崩壊等が発生した場合に住民等の生命または身体に危害が生ずるおそれがあると認められる土地の区域（土砂災害警戒区域）や、建築物に損壊が生じ住民等の生命または身体に著しい危害が生ずるおそれがあると認められる土地の区域（土砂災害特別警戒区域）が指定されます。指定された区域では緊急避難体制の整備が行われ、土砂災害特別警戒区域では建築物の構造の規制や一定の開発行為の制限等が求められます。千葉土木事務所管内では千葉市内で 267 箇所、習志野市内で 35 箇所、八千代市内で 63 箇所が指定されています。

(令和 2 年 11 月 30 日現在 : 365 箇所指定)

指定箇所	区域の名称	自然現象の種類	土砂災害警戒区域告示番号	土砂災害特別警戒区域告示番号	告示日	
千葉市中央区	中央区宮崎 1 丁目	宮崎 1	急傾斜地の崩壊	千第 21 号	千第 23 号	H25. 1. 22
	中央区大森町	大森町 1	急傾斜地の崩壊	千第 21 号	—	H25. 1. 22
	中央区大森町	大森町 2	急傾斜地の崩壊	千第 21 号	千第 23 号	H25. 1. 22
	中央区大森町	大森町 3	急傾斜地の崩壊	千第 21 号	千第 23 号	H25. 1. 22
	中央区亥鼻 1 丁目	亥鼻 1	急傾斜地の崩壊	千第 21 号	千第 23 号	H25. 1. 22
	中央区亥鼻 2 丁目	亥鼻 2	急傾斜地の崩壊	千第 21 号	千第 23 号	H25. 1. 22
	中央区大巖寺町	大巖寺町 3	急傾斜地の崩壊	千第 21 号	千第 23 号	H25. 1. 22
	中央区市場町	市場町	急傾斜地の崩壊	千第 21 号	千第 23 号	H25. 1. 22
	中央区葛城 1 丁目	葛城 1	急傾斜地の崩壊	千第 21 号	千第 23 号	H25. 1. 22
	中央区葛城 1 丁目	葛城 2	急傾斜地の崩壊	千第 21 号	千第 23 号	H25. 1. 22
	中央区千葉寺町	千葉寺町	急傾斜地の崩壊	千第 21 号	千第 23 号	H25. 1. 22
	中央区宮崎町	宮崎町 2	急傾斜地の崩壊	千第 21 号	千第 23 号	H25. 1. 22
	中央区宮崎町	宮崎町 4	急傾斜地の崩壊	千第 21 号	千第 23 号	H25. 1. 22
	中央区宮崎町	宮崎町 5	急傾斜地の崩壊	千第 21 号	千第 23 号	H25. 1. 22
	中央区仁戸名町	仁戸名町 1	急傾斜地の崩壊	千第 21 号	千第 23 号	H25. 1. 22
	中央区仁戸名町	仁戸名町 2	急傾斜地の崩壊	千第 21 号	千第 23 号	H25. 1. 22
	中央区生実町	生実町 1	急傾斜地の崩壊	千第 21 号	千第 23 号	H25. 1. 22
	中央区生実町	生実町 2	急傾斜地の崩壊	千第 21 号	千第 23 号	H25. 1. 22
	中央区生実町	生実町 3	急傾斜地の崩壊	千第 21 号	千第 23 号	H25. 1. 22
	中央区生実町	生実町 4	急傾斜地の崩壊	千第 21 号	—	H25. 1. 22
	中央区矢作町	矢作町	急傾斜地の崩壊	千第 21 号	千第 23 号	H25. 1. 22
	中央区椿森 6 丁目	椿森	急傾斜地の崩壊	千第 560 号	千第 561 号	H25. 9. 6
	中央区大巖寺町	大巖寺町 1	急傾斜地の崩壊	千第 30 号	千第 33 号	R1. 5. 31
	中央区大巖寺町	大巖寺町 2	急傾斜地の崩壊	千第 30 号	—	R1. 5. 31
	中央区花輪町	花輪町 1	急傾斜地の崩壊	千第 30 号	千第 33 号	R1. 5. 31
	中央区花輪町	花輪町 2	急傾斜地の崩壊	千第 30 号	千第 33 号	R1. 5. 31
	中央区星久喜町	星久喜町	急傾斜地の崩壊	千第 30 号	千第 33 号	R1. 5. 31
	中央区南生実町	南生実町	急傾斜地の崩壊	千第 30 号	—	R1. 5. 31
	中央区都町	都町 1	急傾斜地の崩壊	千第 97 号	—	R2. 3. 3
	中央区亥鼻 1 丁目	亥鼻 5	急傾斜地の崩壊	千第 97 号	千第 98 号	R2. 3. 3
	中央区都町	都町 6	急傾斜地の崩壊	千第 97 号	千第 98 号	R2. 3. 3
	中央区都町	都町 7	急傾斜地の崩壊	千第 97 号	—	R2. 3. 3
	中央区都町	都町 3	急傾斜地の崩壊	千第 97 号	千第 98 号	R2. 3. 3

指定箇所		区域の名称	自然現象の種類	土砂災害警戒区域告示番号	土砂災害特別警戒区域告示番号	告示日
千葉市中央区	中央区都町 1 丁目	都町 4	急傾斜地の崩壊	千第 97 号	—	R2. 3. 3
	中央区亥鼻 1 丁目	亥鼻 3	急傾斜地の崩壊	千第 97 号	千第 98 号	R2. 3. 3
	中央区星久喜町	星久喜町 2	急傾斜地の崩壊	千第 97 号	千第 98 号	R2. 3. 3
	中央区仁戸名町	仁戸名町 3	急傾斜地の崩壊	千第 97 号	千第 98 号	R2. 3. 3
	中央区亥鼻 1 丁目	亥鼻 4	急傾斜地の崩壊	千第 97 号	千第 98 号	R2. 3. 3
	中央区都町	都町 5	急傾斜地の崩壊	千第 97 号	千第 98 号	R2. 3. 3
	中央区白旗 3 丁目	白旗 3	急傾斜地の崩壊	千第 621 号	千第 623 号	R2. 11. 13
	中央区仁戸名町	仁戸名町 4	急傾斜地の崩壊	千第 621 号	千第 623 号	R2. 11. 13
	中央区宮崎町	宮崎町 6	急傾斜地の崩壊	千第 621 号	千第 623 号	R2. 11. 13
	中央区宮崎町	宮崎町 3	急傾斜地の崩壊	千第 621 号	千第 623 号	R2. 11. 13
千葉市稲毛区	稲毛区小仲台 9 丁目	小仲台 1	急傾斜地の崩壊	千第 347 号	—	H24. 5. 22
	稲毛区黒砂 4 丁目	黒砂 4	急傾斜地の崩壊	千第 347 号	—	H24. 5. 22
	稲毛区黒砂 3 丁目	黒砂 3	急傾斜地の崩壊	千第 347 号	千第 352 号	H24. 5. 22
	稲毛区小仲台 6 丁目	小仲台 2	急傾斜地の崩壊	千第 347 号	—	H24. 5. 22
	稲毛区黒砂	黒砂 5	急傾斜地の崩壊	千第 347 号	千第 352 号	H24. 5. 22
	稲毛区黒砂 1 丁目	黒砂 1	急傾斜地の崩壊	千第 453 号	千第 454 号	H25. 6. 28
	稲毛区黒砂 2 丁目	黒砂 2	急傾斜地の崩壊	千第 453 号	千第 454 号	H25. 6. 28
	稲毛区稲丘町	稲丘町 2	急傾斜地の崩壊	千第 30 号	千第 33 号	R1. 5. 31
	稲毛区稲毛町 5 丁目	稲毛町	急傾斜地の崩壊	千第 30 号	千第 33 号	R1. 5. 31
	稲毛区稲毛町 4 丁目	稲毛町 2	急傾斜地の崩壊	千第 30 号	千第 33 号	R1. 5. 31
	稲毛区稲毛東 2 丁目	稲毛東	急傾斜地の崩壊	千第 30 号	千第 33 号	R1. 5. 31
	稲毛区園生町	園生町 8	急傾斜地の崩壊	千第 621 号	—	R2. 11. 13
	稲毛区園生町	園生町 1	急傾斜地の崩壊	千第 621 号	—	R2. 11. 13
	稲毛区稲丘町、稲毛 1 丁目	稲丘町 1	急傾斜地の崩壊	千第 621 号	千第 623 号	R2. 11. 13
	稲毛区園生町、小仲台 9 丁目	園生町 2	急傾斜地の崩壊	千第 621 号	千第 623 号	R2. 11. 13
	稲毛区作草部町	作草部町	急傾斜地の崩壊	千第 621 号	千第 623 号	R2. 11. 13
	稲毛区萩台町、天台町	萩台町 2	急傾斜地の崩壊	千第 621 号	千第 623 号	R2. 11. 13
	稲毛区宮野木町	宮野木町 1	急傾斜地の崩壊	千第 621 号	千第 623 号	R2. 11. 13
	稲毛区園生町	園生町 4	急傾斜地の崩壊	千第 621 号	千第 623 号	R2. 11. 13
	稲毛区園生町	園生町 5	急傾斜地の崩壊	千第 621 号	千第 623 号	R2. 11. 13
	稲毛区園生町	園生町 6	急傾斜地の崩壊	千第 621 号	千第 623 号	R2. 11. 13
	稲毛区園生町	園生町 7	急傾斜地の崩壊	千第 621 号	千第 623 号	R2. 11. 13
	稲毛区萩台町	萩台町 1	急傾斜地の崩壊	千第 621 号	千第 623 号	R2. 11. 13
稲毛区小仲台町	小仲台町 1	急傾斜地の崩壊	千第 621 号	—	R2. 11. 13	
稲毛区天台 3 丁目、作草部町	天台 1	急傾斜地の崩壊	千第 621 号	千第 623 号	R2. 11. 13	
千葉市花見川区	花見川区長作町	長作町 2	急傾斜地の崩壊	千第 395 号	千第 399 号	H24. 6. 5
	花見川区天戸町	天戸町 1	急傾斜地の崩壊	千第 395 号	千第 399 号	H24. 6. 5
	花見川区武石町 1 丁目	武石町 1	急傾斜地の崩壊	千第 395 号	千第 399 号	H24. 6. 5
	花見川区幕張町 1 丁目	幕張町 2	急傾斜地の崩壊	千第 395 号	千第 399 号	H24. 6. 5
	花見川区犢橋町	犢橋町 3	急傾斜地の崩壊	千第 395 号	千第 399 号	H24. 6. 5
	花見川区武石町 1 丁目	武石町 2	急傾斜地の崩壊	千第 395 号	千第 399 号	H24. 6. 5

指定箇所	区域の名称	自然現象の種類	土砂災害警戒区域告示番号	土砂災害特別警戒区域告示番号	告示日	
千葉市 花見川区	花見川区畑町	畑町 1	急傾斜地の崩壊	千第 395 号	千第 399 号	H24. 6. 5
	花見川区畑町	畑町 2	急傾斜地の崩壊	千第 395 号	千第 399 号	H24. 6. 5
	花見川区天戸町	天戸町 3	急傾斜地の崩壊	千第 395 号	千第 399 号	H24. 6. 5
	花見川区幕張本郷 7 丁目	幕張本郷 1	急傾斜地の崩壊	千第 395 号	千第 399 号	H24. 6. 5
	花見川区幕張町 3 丁目	幕張町 4	急傾斜地の崩壊	千第 395 号	千第 399 号	H24. 6. 5
	花見川区幕張町 4 丁目	幕張町 5	急傾斜地の崩壊	千第 395 号	—	H24. 6. 5
	花見川区武石町 1 丁目	武石町 3	急傾斜地の崩壊	千第 395 号	千第 399 号	H24. 6. 5
	花見川区長作町	長作町 10	急傾斜地の崩壊	千第 395 号	千第 399 号	H24. 6. 5
	花見川区長作町	長作町 11	急傾斜地の崩壊	千第 395 号	千第 399 号	H24. 6. 5
	花見川区長作町	長作町 12	急傾斜地の崩壊	千第 395 号	千第 399 号	H24. 6. 5
	花見川区畑町	畑町 3	急傾斜地の崩壊	千第 395 号	千第 399 号	H24. 6. 5
	花見川区長作町	長作町 14	急傾斜地の崩壊	千第 395 号	千第 399 号	H24. 6. 5
	花見川区天戸町	天戸町 6	急傾斜地の崩壊	千第 395 号	千第 399 号	H24. 6. 5
	花見川区犢橋町	犢橋町 6	急傾斜地の崩壊	千第 395 号	千第 399 号	H24. 6. 5
	花見川区長作町	長作町 13	急傾斜地の崩壊	千第 396 号	千第 400 号	H24. 6. 5
	花見川区長作町	長作町 3	急傾斜地の崩壊	千第 396 号	千第 400 号	H24. 6. 5
	花見川区長作町	長作町 5	急傾斜地の崩壊	千第 396 号	千第 400 号	H24. 6. 5
	花見川区長作町	長作町 6	急傾斜地の崩壊	千第 396 号	—	H24. 6. 5
	花見川区長作町	長作町 7	急傾斜地の崩壊	千第 396 号	千第 400 号	H24. 6. 5
	花見川区長作町	長作町 4	急傾斜地の崩壊	千第 396 号	千第 400 号	H24. 6. 5
	花見川区長作町	長作町 9	急傾斜地の崩壊	千第 396 号	千第 400 号	H24. 6. 5
	花見川区長作町	長作町 16	急傾斜地の崩壊	千第 396 号	千第 400 号	H24. 6. 5
	花見川区長作町	長作町 15	急傾斜地の崩壊	千第 396 号	千第 400 号	H24. 6. 5
	花見川区検見川町 3 丁目	検見川町 3	急傾斜地の崩壊	千第 158 号	千第 159 号	R2. 3. 24
	花見川区検見川町 5 丁目	検見川町 1	急傾斜地の崩壊	千第 158 号	千第 159 号	R2. 3. 24
	花見川区長作町	長作町 1	急傾斜地の崩壊	千第 158 号	千第 159 号	R2. 3. 24
	花見川区天戸町	天戸町 2	急傾斜地の崩壊	千第 158 号	千第 159 号	R2. 3. 24
	花見川区幕張町 1 丁目	幕張町 1	急傾斜地の崩壊	千第 158 号	千第 159 号	R2. 3. 24
	花見川区犢橋町	犢橋町 1	急傾斜地の崩壊	千第 158 号	千第 159 号	R2. 3. 24
	花見川区犢橋町	犢橋町 2	急傾斜地の崩壊	千第 158 号	千第 159 号	R2. 3. 24
	花見川区検見川町 3 丁目	検見川町 2	急傾斜地の崩壊	千第 158 号	千第 159 号	R2. 3. 24
	花見川区柏井町	柏井町 5	急傾斜地の崩壊	千第 158 号	千第 159 号	R2. 3. 24
	花見川区犢橋町	犢橋町 8	急傾斜地の崩壊	千第 158 号	千第 159 号	R2. 3. 24
	花見川区柏井町	柏井町 2	急傾斜地の崩壊	千第 158 号	千第 159 号	R2. 3. 24
	花見川区花島町	花島町 2	急傾斜地の崩壊	千第 158 号	千第 159 号	R2. 3. 24
	花見川区花島町	花島町 3	急傾斜地の崩壊	千第 158 号	千第 159 号	R2. 3. 24
	花見川区花島町	花島町 4	急傾斜地の崩壊	千第 158 号	千第 159 号	R2. 3. 24
	花見川区花島町	花島町 5	急傾斜地の崩壊	千第 158 号	千第 159 号	R2. 3. 24
	花見川区天戸町	天戸町 5	急傾斜地の崩壊	千第 158 号	千第 159 号	R2. 3. 24
	花見川区天戸町	天戸町 4	急傾斜地の崩壊	千第 158 号	千第 159 号	R2. 3. 24
	花見川区幕張本郷 2 丁目	幕張本郷 2	急傾斜地の崩壊	千第 158 号	—	R2. 3. 24

指定箇所		区域の名称	自然現象の種類	土砂災害警戒区域告示番号	土砂災害特別警戒区域告示番号	告示日
花見川区	花見川区幕張町	幕張町 6	急傾斜地の崩壊	千第 158 号	千第 159 号	R2. 3. 24
	花見川区犢橋町	犢橋町 5	急傾斜地の崩壊	千第 158 号	千第 159 号	R2. 3. 24
	花見川区犢橋町	犢橋町 7	急傾斜地の崩壊	千第 158 号	千第 159 号	R2. 3. 24
千葉市若葉区	若葉区大草町	大草町 1	急傾斜地の崩壊	千第 147 号	千第 152 号	H23. 3. 11
	若葉区大草町	大草町 2	急傾斜地の崩壊	千第 147 号	千第 152 号	H23. 3. 11
	若葉区大草町	大草町	急傾斜地の崩壊	千第 147 号	千第 152 号	H23. 3. 11
	若葉区貝塚町	貝塚町	急傾斜地の崩壊	千第 147 号	千第 152 号	H23. 3. 11
	若葉区北谷津町・多部田町	北谷津町 2	急傾斜地の崩壊	千第 147 号	千第 152 号	H23. 3. 11
	若葉区高根町	高根町 1	急傾斜地の崩壊	千第 147 号	千第 152 号	H23. 3. 11
	若葉区殿台町・みつわ台 2 丁目	殿台町	急傾斜地の崩壊	千第 147 号	千第 152 号	H23. 3. 11
	若葉区貝塚町	貝塚町 2	急傾斜地の崩壊	千第 147 号	千第 152 号	H23. 3. 11
	若葉区多部田町	多部田町	急傾斜地の崩壊	千第 147 号	千第 152 号	H23. 3. 11
	若葉区高根町	高根町 2	急傾斜地の崩壊	千第 147 号	千第 152 号	H23. 3. 11
	若葉区中野町	中野町	急傾斜地の崩壊	千第 147 号	千第 152 号	H23. 3. 11
	若葉区千城台南 4 丁目	千城台南	急傾斜地の崩壊	千第 147 号	千第 152 号	H23. 3. 11
	若葉区源町	源町	急傾斜地の崩壊	千第 147 号	—	H23. 3. 11
	若葉区更科町	更科町	急傾斜地の崩壊	千第 147 号	—	H23. 3. 11
	若葉区小間子町	小間子町	急傾斜地の崩壊	千第 147 号	千第 152 号	H23. 3. 11
	若葉区殿台町	殿台町 2	急傾斜地の崩壊	千第 147 号	千第 152 号	H23. 3. 11
	若葉区上泉町・下泉町	上泉町 3	急傾斜地の崩壊	千第 147 号	千第 152 号	H23. 3. 11
	若葉区貝塚町	貝塚町 4	急傾斜地の崩壊	千第 147 号	千第 152 号	H23. 3. 11
	若葉区坂月町	坂月町 1	急傾斜地の崩壊	千第 147 号	千第 152 号	H23. 3. 11
	若葉区坂月町	坂月町 2	急傾斜地の崩壊	千第 147 号	千第 152 号	H23. 3. 11
	若葉区上泉町	上泉町 4	急傾斜地の崩壊	千第 147 号	千第 152 号	H23. 3. 11
	若葉区上泉町	上泉町 5	急傾斜地の崩壊	千第 147 号	千第 152 号	H23. 3. 11
	若葉区上泉町	上泉町 6	急傾斜地の崩壊	千第 147 号	千第 152 号	H23. 3. 11
	若葉区坂月町	坂月町 4	急傾斜地の崩壊	千第 147 号	千第 152 号	H23. 3. 11
	若葉区坂月町	坂月町 5	急傾斜地の崩壊	千第 147 号	千第 152 号	H23. 3. 11
	若葉区大草町	大草町 3	急傾斜地の崩壊	千第 147 号	千第 152 号	H23. 3. 11
	若葉区大草町	大草町 4	急傾斜地の崩壊	千第 147 号	千第 152 号	H23. 3. 11
	若葉区大草町	大草町 5	急傾斜地の崩壊	千第 147 号	千第 152 号	H23. 3. 11
	若葉区大草町	大草町 6	急傾斜地の崩壊	千第 147 号	千第 152 号	H23. 3. 11
	若葉区北谷津町	北谷津町 3	急傾斜地の崩壊	千第 147 号	千第 152 号	H23. 3. 11
	若葉区北谷津町	北谷津町 4	急傾斜地の崩壊	千第 147 号	千第 152 号	H23. 3. 11
	若葉区北谷津町	北谷津町 5	急傾斜地の崩壊	千第 147 号	千第 152 号	H23. 3. 11
	若葉区高根町・多部田町	高根町 3	急傾斜地の崩壊	千第 147 号	千第 152 号	H23. 3. 11
若葉区高根町	高根町 4	急傾斜地の崩壊	千第 147 号	千第 152 号	H23. 3. 11	
若葉区高根町	高根町 5	急傾斜地の崩壊	千第 147 号	千第 152 号	H23. 3. 11	
若葉区小間子町	小間子町 2	急傾斜地の崩壊	千第 147 号	千第 152 号	H23. 3. 11	
若葉区東寺山町	東寺山町 3	急傾斜地の崩壊	千第 560 号	千第 561 号	H25. 9. 6	
若葉区中野町	中野町 6	急傾斜地の崩壊	千第 560 号	—	H25. 9. 6	

指定箇所	区域の名称	自然現象の種類	土砂災害警戒区域告示番号	土砂災害特別警戒区域告示番号	告示日	
千葉市若葉区	若葉区下泉町	下泉町	急傾斜地の崩壊	千第30号	千第33号	R1.5.31
	若葉区下泉町	下泉町2	急傾斜地の崩壊	千第30号	千第33号	R1.5.31
	若葉区上泉町	上泉町2	急傾斜地の崩壊	千第30号	千第33号	R1.5.31
	若葉区上泉町	上泉町7	急傾斜地の崩壊	千第30号	千第33号	R1.5.31
	若葉区加曽利町	加曽利町1	急傾斜地の崩壊	千第97号	千第98号	R2.3.3
	若葉区加曽利町	加曽利町2	急傾斜地の崩壊	千第97号	千第98号	R2.3.3
	若葉区小倉町	小倉町	急傾斜地の崩壊	千第97号	千第98号	R2.3.3
	若葉区五十土町	五十土町	急傾斜地の崩壊	千第97号	—	R2.3.3
	若葉区加曽利町	加曽利町3	急傾斜地の崩壊	千第97号	千第98号	R2.3.3
	若葉区坂月町	坂月町3	急傾斜地の崩壊	千第97号	千第98号	R2.3.3
	若葉区中野町	中野町7	急傾斜地の崩壊	千第97号	—	R2.3.3
	若葉区下田町	下田町1	急傾斜地の崩壊	千第97号	千第98号	R2.3.3
	若葉区東寺山町	東寺山町1	急傾斜地の崩壊	千第97号	千第98号	R2.3.3
	若葉区下田町	下田町2	急傾斜地の崩壊	千第97号	千第98号	R2.3.3
	若葉区下田町	下田町3	急傾斜地の崩壊	千第97号	千第98号	R2.3.3
	若葉区高品町	高品町1	急傾斜地の崩壊	千第97号	千第98号	R2.3.3
	若葉区高品町	高品町2	急傾斜地の崩壊	千第97号	千第98号	R2.3.3
	若葉区高品町	高品町3	急傾斜地の崩壊	千第97号	千第98号	R2.3.3
	若葉区高品町	高品町4	急傾斜地の崩壊	千第97号	千第98号	R2.3.3
	若葉区貝塚町	貝塚町3	急傾斜地の崩壊	千第97号	千第98号	R2.3.3
	若葉区貝塚町	貝塚町5	急傾斜地の崩壊	千第97号	千第98号	R2.3.3
	若葉区加曽利町	加曽利町4	急傾斜地の崩壊	千第97号	—	R2.3.3
	若葉区小倉町	小倉町2	急傾斜地の崩壊	千第97号	千第98号	R2.3.3
	若葉区小倉町	小倉町3	急傾斜地の崩壊	千第97号	千第98号	R2.3.3
	若葉区小倉町	小倉町4	急傾斜地の崩壊	千第97号	千第98号	R2.3.3
	若葉区加曽利町	加曽利町8	急傾斜地の崩壊	千第97号	千第98号	R2.3.3
	若葉区加曽利町	加曽利町9	急傾斜地の崩壊	千第97号	千第98号	R2.3.3
	若葉区北谷津町	北谷津町6	急傾斜地の崩壊	千第97号	千第98号	R2.3.3
	若葉区中田町	中田町1	急傾斜地の崩壊	千第97号	千第98号	R2.3.3
	若葉区古泉町	古泉町1	急傾斜地の崩壊	千第97号	千第98号	R2.3.3
	若葉区大宮町	大宮町1	急傾斜地の崩壊	千第97号	千第98号	R2.3.3
	若葉区大宮町	大宮町2	急傾斜地の崩壊	千第97号	千第98号	R2.3.3
	若葉区佐和町	佐和町1	急傾斜地の崩壊	千第97号	千第98号	R2.3.3
	若葉区佐和町	佐和町2	急傾斜地の崩壊	千第97号	千第98号	R2.3.3
	若葉区中野町	中野町3	急傾斜地の崩壊	千第97号	千第98号	R2.3.3
	若葉区源町	源町1	急傾斜地の崩壊	千第97号	千第98号	R2.3.3
若葉区富田町	富田町1	急傾斜地の崩壊	千第97号	千第98号	R2.3.3	
若葉区富田町	富田町2	急傾斜地の崩壊	千第97号	千第98号	R2.3.3	
若葉区富田町	富田町3	急傾斜地の崩壊	千第97号	千第98号	R2.3.3	
若葉区加曽利町	加曽利町10	急傾斜地の崩壊	千第97号	千第98号	R2.3.3	
若葉区加曽利町	加曽利町11	急傾斜地の崩壊	千第97号	千第98号	R2.3.3	

指定箇所		区域の名称	自然現象の種類	土砂災害警戒区域告示番号	土砂災害特別警戒区域告示番号	告示日
千葉市若葉区	若葉区加曾利町	加曾利町 12	急傾斜地の崩壊	千第 97 号	千第 98 号	R2. 3. 3
	若葉区小間子町	小間子町 3	急傾斜地の崩壊	千第 97 号	千第 98 号	R2. 3. 3
	若葉区富田町	富田町 5	急傾斜地の崩壊	千第 97 号	千第 98 号	R2. 3. 3
	若葉区都賀の台 1 丁目、源町	都賀の台 2	急傾斜地の崩壊	千第 621 号	千第 623 号	R2. 11. 13
	若葉区大宮町	大宮町 3	急傾斜地の崩壊	千第 621 号	千第 623 号	R2. 11. 13
	若葉区都賀の台 1 丁目、源町	都賀の台 1	急傾斜地の崩壊	千第 621 号	千第 623 号	R2. 11. 13
	若葉区加曾利町	加曾利町 5	急傾斜地の崩壊	千第 621 号	—	R2. 11. 13
	若葉区加曾利町	加曾利町 6	急傾斜地の崩壊	千第 621 号	千第 623 号	R2. 11. 13
千葉市緑区	緑区小食土町	小食土町	急傾斜地の崩壊	千第 636 号	千第 637 号	H22. 8. 31
	緑区大椎町	大椎町	急傾斜地の崩壊	千第 636 号	千第 637 号	H22. 8. 31
	緑区落井町・刈田子町・富岡町	落井町	急傾斜地の崩壊	千第 636 号	千第 637 号	H22. 8. 31
	緑区大椎町	大椎町 2	急傾斜地の崩壊	千第 636 号	千第 637 号	H22. 8. 31
	緑区椎名崎町	椎名崎町 2	急傾斜地の崩壊	千第 636 号	千第 637 号	H22. 8. 31
	緑区中西町	中西町	急傾斜地の崩壊	千第 636 号	千第 637 号	H22. 8. 31
	緑区大金沢町	大金沢町 1	急傾斜地の崩壊	千第 636 号	千第 637 号	H22. 8. 31
	緑区高田町	高田町	急傾斜地の崩壊	千第 636 号	千第 637 号	H22. 8. 31
	緑区大金沢町	大金沢町 2	急傾斜地の崩壊	千第 636 号	千第 637 号	H22. 8. 31
	緑区下大和田町	下大和田町 3	急傾斜地の崩壊	千第 636 号	千第 637 号	H22. 8. 31
	緑区越智町	越智町 13	急傾斜地の崩壊	千第 636 号	千第 637 号	H22. 8. 31
	緑区椎名崎町	椎名崎町 3	急傾斜地の崩壊	千第 636 号	千第 637 号	H22. 8. 31
	緑区落井町・中西町	落井町 1	急傾斜地の崩壊	千第 636 号	千第 637 号	H22. 8. 31
	緑区茂呂町	茂呂町 2	急傾斜地の崩壊	千第 636 号	千第 637 号	H22. 8. 31
	緑区茂呂町	茂呂町 3	急傾斜地の崩壊	千第 636 号	千第 637 号	H22. 8. 31
	緑区大金沢町	大金沢町 3	急傾斜地の崩壊	千第 636 号	千第 637 号	H22. 8. 31
	緑区大金沢町	大金沢町 4	急傾斜地の崩壊	千第 636 号	千第 637 号	H22. 8. 31
	緑区大金沢町	大金沢町 5	急傾斜地の崩壊	千第 636 号	千第 637 号	H22. 8. 31
	緑区大木戸町	大木戸町 2	急傾斜地の崩壊	千第 636 号	千第 637 号	H22. 8. 31
	緑区大木戸町	大木戸町 3	急傾斜地の崩壊	千第 636 号	千第 637 号	H22. 8. 31
	緑区大椎町	大椎町 3	急傾斜地の崩壊	千第 636 号	千第 637 号	H22. 8. 31
	緑区小食土町	小食土町 4	急傾斜地の崩壊	千第 636 号	千第 637 号	H22. 8. 31
	緑区小食土町	小食土町 5	急傾斜地の崩壊	千第 636 号	千第 637 号	H22. 8. 31
	緑区小食土町	小食土町 6	急傾斜地の崩壊	千第 636 号	千第 637 号	H22. 8. 31
	緑区大木戸町・越智町	大木戸町	急傾斜地の崩壊	千第 636 号	千第 637 号	H22. 8. 31
	緑区越智町	越智町	急傾斜地の崩壊	千第 30 号	千第 33 号	R1. 5. 31
	緑区越智町	越智町 1	急傾斜地の崩壊	千第 30 号	千第 33 号	R1. 5. 31
	緑区越智町	越智町 3	急傾斜地の崩壊	千第 30 号	千第 33 号	R1. 5. 31
	緑区越智町	越智町 4	急傾斜地の崩壊	千第 30 号	千第 33 号	R1. 5. 31
	緑区越智町	越智町 5	急傾斜地の崩壊	千第 30 号	千第 33 号	R1. 5. 31
	緑区越智町	越智町 6	急傾斜地の崩壊	千第 30 号	千第 33 号	R1. 5. 31
	緑区越智町	越智町 7	急傾斜地の崩壊	千第 30 号	千第 33 号	R1. 5. 31
	緑区越智町	越智町 10	急傾斜地の崩壊	千第 30 号	千第 33 号	R1. 5. 31

指定箇所		区域の名称	自然現象の種類	土砂災害警戒区域告示番号	土砂災害特別警戒区域告示番号	告示日
千葉市緑区	緑区越智町	越智町 11	急傾斜地の崩壊	千第 30 号	千第 33 号	R1. 5. 31
	緑区越智町	越智町 12	急傾斜地の崩壊	千第 30 号	千第 33 号	R1. 5. 31
	緑区椎名崎町、刈田子町	椎名崎町	急傾斜地の崩壊	千第 507 号	千第 511 号	R2. 9. 11
	緑区板倉町、大椎町	板倉町	急傾斜地の崩壊	千第 507 号	千第 511 号	R2. 9. 11
	緑区土気町	土気町 1	急傾斜地の崩壊	千第 507 号	千第 511 号	R2. 9. 11
	緑区小山町	小山町	急傾斜地の崩壊	千第 507 号	千第 511 号	R2. 9. 11
	緑区小山町	小山町 5	急傾斜地の崩壊	千第 507 号	千第 511 号	R2. 9. 11
	緑区平山町	小山町 2	急傾斜地の崩壊	千第 507 号	千第 511 号	R2. 9. 11
	緑区辺田町、平山町	辺田町 1	急傾斜地の崩壊	千第 507 号	千第 511 号	R2. 9. 11
	緑区辺田町	辺田町 2	急傾斜地の崩壊	千第 507 号	千第 511 号	R2. 9. 11
	緑区辺田町、平山町	辺田町 3	急傾斜地の崩壊	千第 507 号	千第 511 号	R2. 9. 11
	緑区平山町	平山町 3	急傾斜地の崩壊	千第 507 号	千第 511 号	R2. 9. 11
	緑区平山町	平山町 6	急傾斜地の崩壊	千第 507 号	千第 511 号	R2. 9. 11
	緑区平山町	平山町 7	急傾斜地の崩壊	千第 507 号	千第 511 号	R2. 9. 11
	緑区下大和田町	下大和田町 2	急傾斜地の崩壊	千第 507 号	千第 511 号	R2. 9. 11
	緑区下大和田町	下大和田町 4	急傾斜地の崩壊	千第 507 号	千第 511 号	R2. 9. 11
	緑区大金沢町	大金沢町 6	急傾斜地の崩壊	千第 507 号	千第 511 号	R2. 9. 11
	緑区大金沢町	大金沢町 7	急傾斜地の崩壊	千第 507 号	千第 511 号	R2. 9. 11
	緑区大木戸町	大木戸町 5	急傾斜地の崩壊	千第 507 号	千第 511 号	R2. 9. 11
	緑区越智町	越智町 8	急傾斜地の崩壊	千第 507 号	千第 511 号	R2. 9. 11
	緑区越智町	越智町 9	急傾斜地の崩壊	千第 507 号	千第 511 号	R2. 9. 11
	緑区小食土町	小食土町 2	急傾斜地の崩壊	千第 507 号	千第 511 号	R2. 9. 11
	緑区小食土町	小食土町 3	急傾斜地の崩壊	千第 507 号	千第 511 号	R2. 9. 11
	緑区小食土町	小食土町 7	急傾斜地の崩壊	千第 507 号	千第 511 号	R2. 9. 11
	緑区小山町、あすみが丘 9 丁目	小山町 2	急傾斜地の崩壊	千第 507 号	千第 511 号	R2. 9. 11
	緑区小山町、あすみが丘 9 丁目	小山町 3	急傾斜地の崩壊	千第 507 号	千第 511 号	R2. 9. 11
	緑区平山町	平山町 1	急傾斜地の崩壊	千第 507 号	千第 511 号	R2. 9. 11
	緑区平山町	平山町 9	急傾斜地の崩壊	千第 507 号	千第 511 号	R2. 9. 11
緑区越智町	越智町 14	急傾斜地の崩壊	千第 507 号	千第 511 号	R2. 9. 11	
習志野市	習志野市屋敷 1 丁目	屋敷 1	急傾斜地の崩壊	千第 148 号	千第 153 号	H23. 3. 11
	習志野市屋敷 2 丁目	屋敷 2	急傾斜地の崩壊	千第 148 号	千第 153 号	H23. 3. 11
	習志野市屋敷 3 丁目	屋敷	急傾斜地の崩壊	千第 148 号	千第 153 号	H23. 3. 11
	習志野市屋敷 2 丁目	屋敷 5	急傾斜地の崩壊	千第 148 号	千第 153 号	H23. 3. 11
	習志野市花咲 2 丁目、 本大久保 4 丁目	花咲	急傾斜地の崩壊	千第 148 号	千第 153 号	H23. 3. 11
	習志野市本大久保 3 丁目	本大久保 1	急傾斜地の崩壊	千第 148 号	千第 153 号	H23. 3. 11
	習志野市屋敷 2 丁目	屋敷 7	急傾斜地の崩壊	千第 148 号	—	H23. 3. 11
	習志野市藤崎 4 丁目	藤崎 4	急傾斜地の崩壊	千第 148 号	千第 153 号	H23. 3. 11
	習志野市本大久保 4 丁目	本大久保 2	急傾斜地の崩壊	千第 148 号	千第 153 号	H23. 3. 11
	習志野市藤崎 1 丁目	藤崎 6	急傾斜地の崩壊	千第 148 号	千第 153 号	H23. 3. 11
	習志野市実籾本郷	本郷	急傾斜地の崩壊	千第 148 号	千第 153 号	H23. 3. 11
	習志野市屋敷	屋敷 4	急傾斜地の崩壊	千第 397 号	千第 401 号	H24. 6. 5

指定箇所		区域の名称	自然現象の種類	土砂災害警戒区域告示番号	土砂災害特別警戒区域告示番号	告示日
習志野市	習志野市屋敷	屋敷 6	急傾斜地の崩壊	千第 397 号	千第 401 号	H24. 6. 5
	習志野市津田沼 1 丁目	津田沼 1	急傾斜地の崩壊	千第 30 号	千第 33 号	R1. 5. 31
	習志野市津田沼 3 丁目	津田沼 2	急傾斜地の崩壊	千第 30 号	千第 33 号	R1. 5. 31
	習志野市津田沼 7 丁目	津田沼 3	急傾斜地の崩壊	千第 30 号	—	R1. 5. 31
	習志野市津田沼 4 丁目	津田沼 4	急傾斜地の崩壊	千第 30 号	千第 33 号	R1. 5. 31
	習志野市藤崎 2 丁目	藤崎	急傾斜地の崩壊	千第 30 号	千第 33 号	R1. 5. 31
	習志野市藤崎 4 丁目	藤崎 2	急傾斜地の崩壊	千第 30 号	千第 33 号	R1. 5. 31
	習志野市藤崎 4 丁目	藤崎 3	急傾斜地の崩壊	千第 30 号	千第 33 号	R1. 5. 31
	習志野市鷺沼 1 丁目	鷺沼 1	急傾斜地の崩壊	千第 158 号	千第 159 号	R2. 3. 24
	習志野市鷺沼 3 丁目	鷺沼 2	急傾斜地の崩壊	千第 158 号	千第 159 号	R2. 3. 24
	習志野市実靱 1 丁目	実靱 1	急傾斜地の崩壊	千第 158 号	千第 159 号	R2. 3. 24
	習志野市実靱 1 丁目	実靱 2	急傾斜地の崩壊	千第 158 号	千第 159 号	R2. 3. 24
	習志野市実靱 1 丁目	実靱 3	急傾斜地の崩壊	千第 158 号	千第 159 号	R2. 3. 24
	習志野市実靱 5 丁目、6 丁目	実靱 4	急傾斜地の崩壊	千第 158 号	千第 159 号	R2. 3. 24
	習志野市実靱 5 丁目、6 丁目	実靱 5	急傾斜地の崩壊	千第 158 号	千第 159 号	R2. 3. 24
	習志野市実靱 5 丁目、6 丁目	実靱 6	急傾斜地の崩壊	千第 158 号	千第 159 号	R2. 3. 24
	習志野市実靱 5 丁目	実靱 7	急傾斜地の崩壊	千第 158 号	千第 159 号	R2. 3. 24
	習志野市実靱 2 丁目	実靱 8	急傾斜地の崩壊	千第 158 号	千第 159 号	R2. 3. 24
	習志野市実靱本郷、実靱 2 丁目	実靱本郷 1	急傾斜地の崩壊	千第 158 号	千第 159 号	R2. 3. 24
	習志野市実靱本郷	実靱本郷 2	急傾斜地の崩壊	千第 158 号	千第 159 号	R2. 3. 24
習志野市新栄 1 丁目	新栄 1	急傾斜地の崩壊	千第 158 号	千第 159 号	R2. 3. 24	
習志野市藤崎 3 丁目	藤崎 5	急傾斜地の崩壊	千第 158 号	千第 159 号	R2. 3. 24	
習志野市新栄 2 丁目	新栄 2	急傾斜地の崩壊	千第 158 号	千第 159 号	R2. 3. 24	
八千代市	八千代市下高野	下高野	急傾斜地の崩壊	千第 743 号	千第 744 号	H22. 10. 22
	八千代市下高野	下高野 2	急傾斜地の崩壊	千第 743 号	千第 744 号	H22. 10. 22
	八千代市下高野	下高野 4	急傾斜地の崩壊	千第 743 号	千第 744 号	H22. 10. 22
	八千代市下高野	下高野 5	急傾斜地の崩壊	千第 743 号	千第 744 号	H22. 10. 22
	八千代市萱田	萱田	急傾斜地の崩壊	千第 743 号	千第 744 号	H22. 10. 22
	八千代市萱田	萱田 2	急傾斜地の崩壊	千第 743 号	千第 744 号	H22. 10. 22
	八千代市吉橋	吉橋	急傾斜地の崩壊	千第 743 号	千第 744 号	H22. 10. 22
	八千代市桑橋	桑橋 1	急傾斜地の崩壊	千第 743 号	千第 744 号	H22. 10. 22
	八千代市桑橋	桑橋 2	急傾斜地の崩壊	千第 743 号	千第 744 号	H22. 10. 22
	八千代市桑納	桑納	急傾斜地の崩壊	千第 743 号	千第 744 号	H22. 10. 22
	八千代市桑納	桑納 2	急傾斜地の崩壊	千第 743 号	千第 744 号	H22. 10. 22
	八千代市桑納	桑納 3	急傾斜地の崩壊	千第 743 号	千第 744 号	H22. 10. 22
	八千代市佐山	佐山 1	急傾斜地の崩壊	千第 743 号	千第 744 号	H22. 10. 22
	八千代市佐山	佐山 2	急傾斜地の崩壊	千第 743 号	千第 744 号	H22. 10. 22
	八千代市勝田	勝田 1	急傾斜地の崩壊	千第 743 号	千第 744 号	H22. 10. 22
	八千代市勝田	勝田 2	急傾斜地の崩壊	千第 743 号	千第 744 号	H22. 10. 22
	八千代市小池	小池	急傾斜地の崩壊	千第 743 号	—	H22. 10. 22
八千代市小池	小池 2	急傾斜地の崩壊	千第 743 号	千第 744 号	H22. 10. 22	

指定箇所	区域の名称	自然現象の種類	土砂災害警戒区域告示番号	土砂災害特別警戒区域告示番号	告示日	
八千代市	八千代市小池	小池 3	急傾斜地の崩壊	千第 743 号	千第 744 号	H22. 10. 22
	八千代市神久保	神久保 1	急傾斜地の崩壊	千第 743 号	千第 744 号	H22. 10. 22
	八千代市神久保	神久保 2	急傾斜地の崩壊	千第 743 号	千第 744 号	H22. 10. 22
	八千代市神久保	神久保 3	急傾斜地の崩壊	千第 743 号	千第 744 号	H22. 10. 22
	八千代市神野	神野 1	急傾斜地の崩壊	千第 743 号	千第 744 号	H22. 10. 22
	八千代市米本	米本	急傾斜地の崩壊	千第 743 号	千第 744 号	H22. 10. 22
	八千代市米本	米本 4	急傾斜地の崩壊	千第 743 号	千第 744 号	H22. 10. 22
	八千代市米本	米本 5	急傾斜地の崩壊	千第 743 号	千第 744 号	H22. 10. 22
	八千代市村上・米本	村上	急傾斜地の崩壊	千第 743 号	千第 744 号	H22. 10. 22
	八千代市村上	村上 1	急傾斜地の崩壊	千第 743 号	千第 744 号	H22. 10. 22
	八千代市村上	村上 2	急傾斜地の崩壊	千第 743 号	千第 744 号	H22. 10. 22
	八千代市村上	村上 3	急傾斜地の崩壊	千第 743 号	—	H22. 10. 22
	八千代市島田	島田	急傾斜地の崩壊	千第 743 号	—	H22. 10. 22
	八千代市島田	島田 2	急傾斜地の崩壊	千第 743 号	千第 744 号	H22. 10. 22
	八千代市島田	島田 3	急傾斜地の崩壊	千第 743 号	—	H22. 10. 22
	八千代市島田	島田 4	急傾斜地の崩壊	千第 743 号	—	H22. 10. 22
	八千代市島田	島田 5	急傾斜地の崩壊	千第 743 号	千第 744 号	H22. 10. 22
	八千代市島田台	島田台	急傾斜地の崩壊	千第 743 号	千第 744 号	H22. 10. 22
	八千代市麦丸	麦丸 1	急傾斜地の崩壊	千第 743 号	千第 744 号	H22. 10. 22
	八千代市麦丸	麦丸 2	急傾斜地の崩壊	千第 743 号	千第 744 号	H22. 10. 22
	八千代市麦丸	麦丸 3	急傾斜地の崩壊	千第 743 号	千第 744 号	H22. 10. 22
	八千代市麦丸	麦丸 4	急傾斜地の崩壊	千第 743 号	千第 744 号	H22. 10. 22
	八千代市麦丸	麦丸 5	急傾斜地の崩壊	千第 743 号	千第 744 号	H22. 10. 22
	八千代市平戸	平戸	急傾斜地の崩壊	千第 743 号	—	H22. 10. 22
	八千代市平戸	平戸 2	急傾斜地の崩壊	千第 743 号	千第 744 号	H22. 10. 22
	八千代市平戸	平戸 3	急傾斜地の崩壊	千第 743 号	千第 744 号	H22. 10. 22
	八千代市平戸	平戸 4	急傾斜地の崩壊	千第 743 号	千第 744 号	H22. 10. 22
	八千代市勝田台 3 丁目	勝田台	急傾斜地の崩壊	千第 30 号	千第 33 号	R1. 5. 31
	八千代市勝田	勝田 3	急傾斜地の崩壊	千第 30 号	千第 33 号	R1. 5. 31
	八千代市吉橋	吉橋 3	急傾斜地の崩壊	千第 158 号	—	R2. 3. 24
	八千代市桑橋	桑橋 4	急傾斜地の崩壊	千第 158 号	千第 159 号	R2. 3. 24
	八千代市米本	米本 3	急傾斜地の崩壊	千第 158 号	千第 159 号	R2. 3. 24
	八千代市下高野	下高野 3	急傾斜地の崩壊	千第 158 号	千第 159 号	R2. 3. 24
	八千代市吉橋	吉橋 2	急傾斜地の崩壊	千第 158 号	千第 159 号	R2. 3. 24
	八千代市上高野	上高野 1	急傾斜地の崩壊	千第 158 号	千第 159 号	R2. 3. 24
	八千代市村上	村上 6	急傾斜地の崩壊	千第 158 号	千第 159 号	R2. 3. 24
	八千代市村上	村上 4	急傾斜地の崩壊	千第 158 号	千第 159 号	R2. 3. 24
	八千代市神野	神野 2	急傾斜地の崩壊	千第 158 号	千第 159 号	R2. 3. 24
	八千代市吉橋	吉橋 1	急傾斜地の崩壊	千第 158 号	千第 159 号	R2. 3. 24
	八千代市村上	村上 5	急傾斜地の崩壊	千第 158 号	千第 159 号	R2. 3. 24
八千代市上高野	上高野 2	急傾斜地の崩壊	千第 158 号	千第 159 号	R2. 3. 24	

指定箇所	区域の名称	自然現象の種類	土砂災害警戒区域告示番号	土砂災害特別警戒区域告示番号	告示日
八千代市萱田町	萱田町	急傾斜地の崩壊	千第 621 号	千第 623 号	R2.11.13
八千代市大和田	大和田町	急傾斜地の崩壊	千第 621 号	千第 623 号	R2.11.13
八千代市八千代台東 5 丁目	八千代台東 5 丁目	急傾斜地の崩壊	千第 621 号	—	R2.11.13
八千代市八千代台東 6 丁目	八千代台東 6 丁目	急傾斜地の崩壊	千第 621 号	—	R2.11.13

(7) 国土交通省河川局所管海岸保全区域指定地

(令和 2 年 3 月 31 日現在)

沿岸名	海岸名	地区海岸名	延長(m)	指定年月日	告示番号
東京湾	習志野	習志野	5,100	S.33.5.31	千葉 267 号の 2

(8) 都市計画道路

(令和 2 年 3 月 31 日現在)

	路線名	工事箇所	延長(m)
1	習志野都市計画道路 3・3・3 号 藤崎茜浜線	習志野市鷺沼台地先	635
2	習志野都市計画道路 3・3・1 号 東習志野実籾線	習志野市東習志野地先	607
3	八千代都市計画道路 3・4・6 号 八千代台花輪線	八千代市八千代台西地先	530
4	千葉都市計画道路 3・3・15 号 美浜長作町線外 2 線	習志野市実籾地先 千葉市花見川区長作町地先	915
5	千葉都市計画道路 3・3・15 号 美浜長作町線	習志野市実籾本郷地先 習志野市実籾地先	486
計	5 路線		2,687

(9) 都市公園

(令和 2 年 3 月 31 日現在)

	名称	所在地	開設年月日	計画面積	開設面積
1	青葉の森公園	千葉市中央区青葉町	(当初) 昭和 62 年 4 月 (最終) 平成 9 年 4 月	53.7ha	53.7ha
2	幕張海浜公園	千葉市美浜区ひび野	(当初) 昭和 62 年 4 月 (最終) 平成 17 年 3 月	71.9ha	67.9ha
3	羽衣公園	千葉市中央区市場町	昭和 40 年 4 月 28 日	0.6ha	0.6ha
4	県スポーツセンター	千葉市稲毛区天台町	平成 3 年 4 月 1 日	42.6ha	42.6ha
5	八千代広域公園	八千代市萱田・村上	(当初) 平成 25 年 4 月 25 日 (最終) 平成 29 年 4 月 1 日	53.4ha	7.5ha
計	5 箇所			222.2ha	172.3ha

1ha=1 万㎡

7. 財産の管理状況

公有財産

土地

(令和2年3月31日現在)

種目	用途	所在地	面積(m ²)	取得年月日	備考
宅地	事務所敷地	千葉市中央区出洲港 533-1	3,644.86	S. 43. 2. 26	
宅地	事務所敷地	千葉市中央区出洲港 533-2	935.54	S. 43. 2. 26	
宅地	事務所敷地	千葉市中央区出洲港 533-3	1,109.49	S. 43. 2. 26	
宅地	事務所敷地	千葉市中央区出洲港 533-33	60.22	S. 43. 2. 26	
宅地	事務所敷地	千葉市中央区出洲港 533-34	332.89	S. 43. 2. 26	
宅地	事務所敷地	千葉市中央区出洲港 533-35	94.26	S. 43. 2. 26	
宅地	事務所敷地	千葉市美浜区幸町 1-38-2	1,653.00	S. 63. 5. 10	
宅地	資材置場	千葉市中央区寒川町 1-74-2	267.53	S. 26. 12. 23	
宅地	資材置場	千葉市中央区寒川町 1-79-6	1,104.49	S. 26. 12. 23	
合 計			9,202.28		

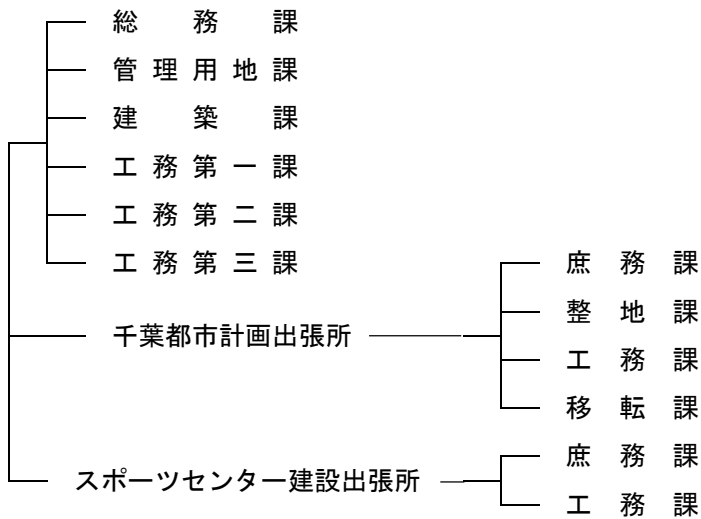
建物

(令和2年3月31日現在)

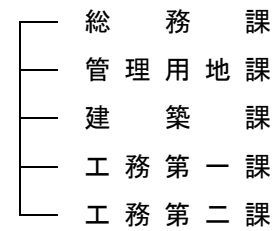
建物の名称	所在地	構造	面積(m ²)	建築年月日
庁 舎	千葉市中央区出洲港 11-1	鉄筋コンクリート 2階建	811.20	S. 42. 8. 20
庁 舎	千葉市美浜区幸町 1-12-7	鉄筋コンクリート 2階建	790.08	H. 2. 3. 31
庁舎(増築分)	千葉市中央区出洲港 11-1	鉄筋コンクリート 2階建	130.85	S. 54. 1. 27
車 庫	千葉市中央区出洲港 11-1	鉄骨造 平屋	234.00	S. 43. 12. 20
車 庫	千葉市美浜区幸町 1-12-7	鉄骨造 2階建	176.40	H. 2. 3. 31
倉 庫	千葉市中央区出洲港 11-1	鉄筋コンクリート 平屋	147.50	S. 47. 7. 5
倉 庫	千葉市中央区出洲港 11-1	鉄骨造 2階建	400.00	S. 47. 7. 5

8. 千葉土木事務所の変遷（平成16年度～平成22年度は千葉地域整備センター）

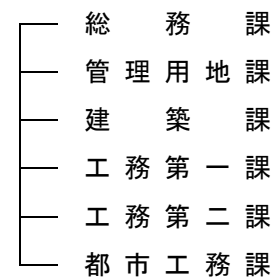
●昭和40年度～42年度



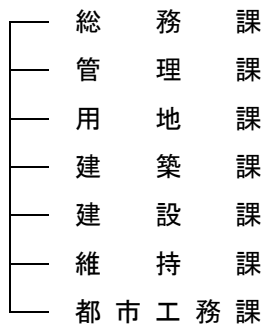
●昭和43年度～46年度



●昭和47年度～49年度



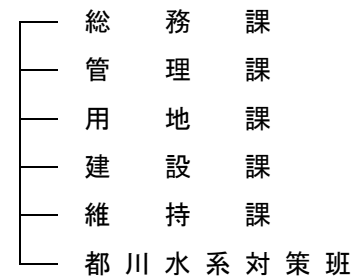
●昭和50年度～57年度



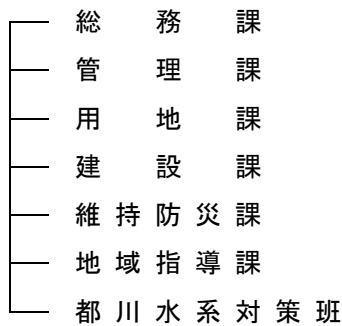
●昭和58年度



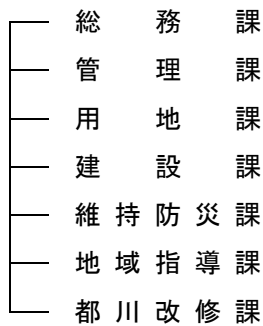
●昭和59年度～61年度



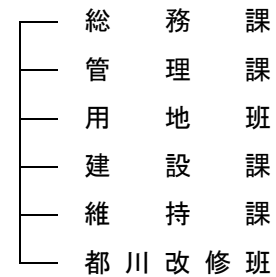
●昭和62年度



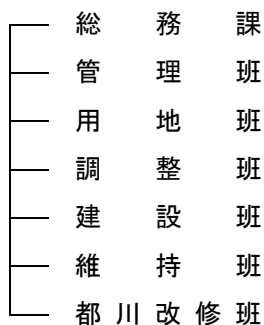
●昭和63年度～平成3年度



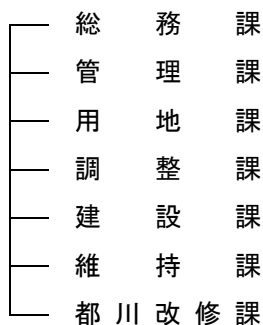
●平成4年度～10年度



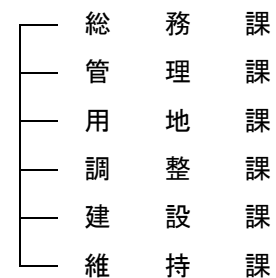
●平成11年度



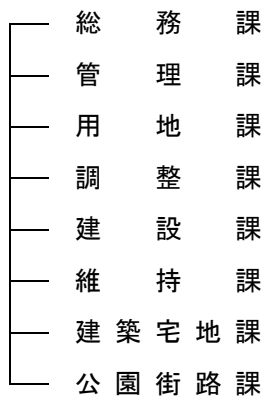
●平成12年度～15年度



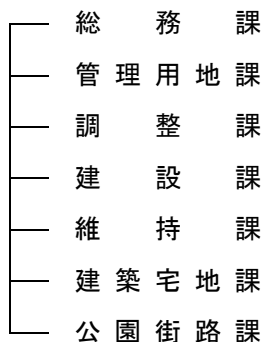
●平成16年度～19年度



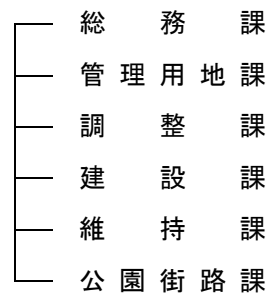
●平成 20 年度～23 年度



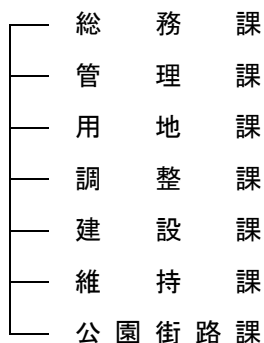
●平成 24 年度～25 年度



●平成 26 年度～29 年度



●平成 30 年度～令和 2 年度



9. 歴代所長

昭和 40・41 年度	石川 金司	昭和 57 年度	野田 親昭	平成 8 年度	仲野 昭義	平成 21・22 年度	金澤 和信
昭和 42・43 年度	石井 泉	昭和 58 年度	森 喜一	平成 9・10 年度	高橋 郁夫	平成 23 年度	大道 等
昭和 44・45 年度	白井 正夫	昭和 59 年度	根本 亮	平成 11 年度	平井東洋彦	平成 24 年度	安室 和宏
昭和 46・47 年度	栗津慶二郎	昭和 60・61 年度	齋藤多喜雄	平成 12 年度	藍 重光	平成 25 年度	高澤 秀昭
昭和 48 年度	川上 良平	昭和 62 年度	葉山 信利	平成 13 年度	藍郷黎治郎	平成 26 年度	木村 俊治
昭和 49 年度	宮野 登	昭和 63 年度	木内 康雄	平成 14 年度	川上七海兵	平成 27・28 年度	小谷 竜一
昭和 50 年度	庄司 武文	平成元年度	谷本 晃一	平成 15 年度	河端 計範	平成 29 年度	佐藤 政弘
昭和 51・52 年度	野田 親昭	平成 2 年度	菰田 直也	平成 16 年度	市川 大倫	平成 29・30 年度	中橋 正
昭和 53 年度	白井 正夫	平成 3 年度	南崎 貞彦	平成 17 年度	早川 地昭	令和元・2 年度	根本 嘉生
昭和 54 年度	大塚 毅	平成 4 年度	蜷川 信行	平成 18 年度	熊本 秀樹		
昭和 55 年度	小幡辰一郎	平成 5 年度	辻 文博	平成 19 年度	田邊 信次		
昭和 56 年度	庄司 武文	平成 6・7 年度	平田 拓資	平成 20 年度	佐久間博機		



- JR総武線千葉駅下車……………約20分(バス約10分)
- 京成電鉄千葉中央駅下車……………約15分
- JR外房線本千葉駅下車……………約10分
- JR京葉線千葉みなと駅下車……………約20分(バス約5分)
- 千葉都市モノレール市役所前駅下車……………約15分



千葉県マスコットキャラクター「チーバくん」

千葉県千葉土木事務所

〒260-0023 千葉市中央区出洲港11-1
Tel.043-242-6101 Fax.043-248-9763



千葉土木事務所 ホームページ