

2012年2月1日

印旛普及だより

第 23 号

〒285-0026 佐倉市錦木仲田町8-1 TEL：043-483-1128 FAX：043-485-9502

ホームページアドレス <http://www.pref.chiba.lg.jp/apcenter/inba/>

発行：印旛農業事務所 地域振興部改良普及課・印旛地域農林業振興普及協議会



澤浦氏の講演

十二月六日、佐倉市中央公民館において、表題をテーマとした印旛農業フォーラムが開催され、農業者を中心に、関係機関職員等を含め百六十名が参加しました。
このフォーラムは、印旛地域の農業の活性化を図るため、「農産物の付加価値化」の意義や実践事例を学び、今後の活動に結びつけようとするものです。

**農業・農産物の高付加価値化で
元気な印旛農業を目指す！**
印旛農業フォーラム開催

農業者組織の代表者等で実行委員会を組織し、企画から開催までを行ってきました。

◆講演

「消費の減少？低成長の現代農業で利益を出し続ける秘訣」と題して、(株)野菜くらぶ代表取締役・澤浦彰治氏に、実践経過と利益を出す為の視点やポイント等を話していただきました。

◆パネルディスカッション

「事例に学ぶ、農業経営者の視点と実践の方法」をテーマに管内農業経営者三名から、直売や加工、産地発展について、個々の取組み概要、今後の課題などを発表していただき、意見交換を行いました。

◆加工品の展示

管内の加工品について、パネルと実物を展示し、農産物の高



パネルディスカッションの様子

◆参加者の感想

参加者からは、「農業をもう一度考え直してみようと思う」「農業経営に対して選択肢はいくらでもあるのだと思った」「経営改善や地域活性化のヒントを得ることができた」等、前向きな感想が多く寄せられました。
来年度以降も、印旛地域の農業の発展について、農業者が意見交換できるよう、フォーラムの開催を支援していきます。

トマト黄化葉巻病

平成二十三年は、トマト黄化葉巻病が多発生し、トマト農家を大いに困らせました。

症状

黄化葉巻病は、生長点が萎縮したり、黄化し、葉が巻き込みます。発病後は開花・結実しても正常な果実は実りません。感染に気づいても、すぐには枯れるわけではないので、そのまま放置する生産者もいます。しかし、タバココナジラミの密度が高い場合、被害を拡大してしまうので注意が必要です。



発病すると、主枝や側枝が萎縮し、収量に影響します

発生原因と防除方法

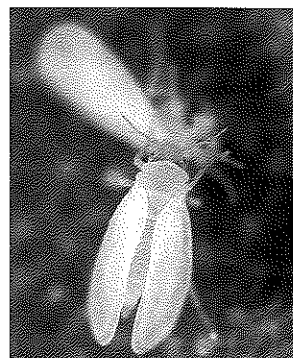
黄化葉巻病は、タバココナジラミが伝搬するウイルス病です。対策には、タバココナジラミの防除と発生株の抜き取りの徹底が必須となります。

1. 生育初期の抜き取りが大切

生育の悪い株・葉先の黄色い株などの感染の疑わしい株は、迷わず、ハウスから取り除き、焼却・埋設処分をします。抜き取りが遅れるとハウス内で病気が蔓延します。

2. 防虫ネットの展張

タバココナジラミ類の侵入を防ぐには、ハウスの開口部を防虫ネットで覆うことが必要です。ネットの目合いは0.4mm以下が効果的とされています。ハウスの出入り口は隙間が出来やすいので特に注意して下さい。夏場は同時に高温対策を行います。



ウイルス媒介するのはタバココナジラミです。

3. 黄色粘着板・テープの活用

コナジラミ類を誘引捕殺する資材を活用して、成虫の密度を減らしましょう。黄色粘着板は一〇aあたり二〇〇枚以上必要です。



黄色粘着テープ

4. 栽培終了時の株の処分

収穫が終わってから残渣を片付ける前には、必ず、ハウスを閉め切って蒸し込んで下さい。株がカラカラに乾いてコナジラミが餓死してからハウスを片付けましょう。

コナジラミ類の防除薬剤

コナジラミ類の防除薬剤名	倍率	回数	ステージ別の効果		
			卵	幼虫	成虫
ベストガード水溶剤	1000~2000倍	3回	×	◎	◎
スタークル顆粒水溶剤	2000~3000倍	2回	×	◎	◎
コロマイト乳剤	1500倍	2回	×	○	○
ハチハチ乳剤	2000倍	2回	◎	◎	△
ウララDF	2000倍	3回	×	○	△~○
コルト顆粒水和剤	4000倍	3回	×	△	◎
クリアザールフロアブル	2000~4000倍	2回	◎	◎	×

上記の薬剤の使用時期は、収穫前日までです。

水稻の昨年の病害発生状況 と本年稲作に向けた対策

育苗中の高温障害や病害 について

育苗期間中の四月は温度変化が大きく、晴天日には夏日となる日があるなど、育苗管理が難しくなっています。

そのような中、ハウス内の高温による左記のような育苗中の障害や病害が多く見られています。

- (1) 「葉焼け」 またそれにより二次的に発生するカビ
- (2) 徒長
- (3) 細菌性苗立枯病

【原因と対策】

トンネルやマルチ等で苗箱を覆っている期間は、保温重視や被覆資材が風でめくれるのを防ぐため、ハウスの換気を行わない場合が見られます。閉め切ったハウスでは室内温度が40℃を

超え、被覆資材の下でも「葉焼け」が発生している場合があります。

また、30℃以上の高温条件下は「細菌性苗立枯病」の発生が助長されます。この病気は、苗が黄色や褐色に変色し、坪状に生育不良となり、発病すると移植しても多くが腐敗してしまいうのが特徴です。発病後に有効な治療方法がないので、予防が重要です。

苗箱付近の温度を確認し、育苗初期であっても高温になっている場合は換気し、温度を下げましょう。また、換気する場合は、土の乾きが早くなりますので、灌水量の調整を行って下さい。



写真：細菌性苗立枯病が発生した苗の様子

■紋枯病を防ごう

夏の高温化に伴い「紋枯病」の発生が拡大しています。昨年にも、茎数が多い「ふさがね」を中心に「紋枯病」の発生が多く見られました。

「紋枯病」は、高温で風通しが悪くなる状況下で発生が助長されます。出穂期前後に上位葉に病徴が拡大し、止葉等へ拡大すると、登熟の低下による収量減及び品質の低下につながります。また、葉鞘が枯死するため倒伏しやすくなります。

「紋枯病」は、葉鞘に形成された「菌核」が土壌に落下し、次年の発生源になることから、昨年発生が多かったほ場では特に注意して下さい。

【防除方法】

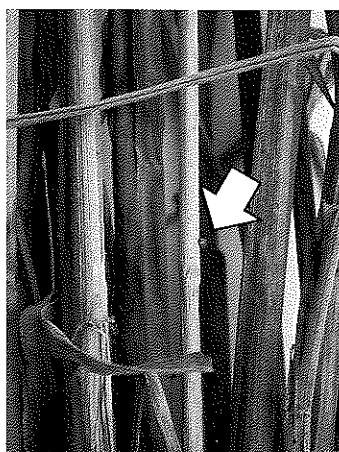
(1) 耕種的防除
窒素過多による過繁茂を抑制し、株元の風通しを良くします。

(2) 薬剤防除

出穂15日前ごろの発病株率が15%以上の場合、穂ばらみ期後期までに防除を行いましう。



→ 止葉まで進展した症状 (品種ふさがね)



→ 葉鞘に形成された「菌核」 (2mm前後)。土壌に落下し、次年度の発生源となる。

こんにちは、新人農業者

自分の作ったお米をすべて、加工品にしたい！

栄町酒直 鈴木夏実さん

今回は、平成二十二年度に農業経営体育成セミナーを修了した、鈴木夏実さんを紹介します。

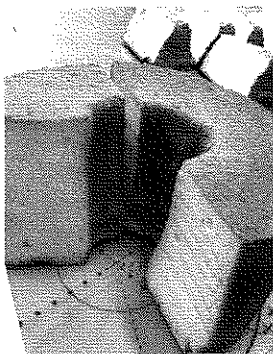
◎加工十稲作十学童保育で就農
夏実さんが就農したのは、保育専門学校を卒業した4年前。家は水稲十米加工の複合経営農家です。

その頃地域では高齢化が進み、夏実さんの家に水田管理を託す農家が急増し、加工担当の祖母の仕事も増え、家族はオーバークラック気味になっていました。子供が大好きで保母の道を選んだ夏実さんでしたが、専門学校で学びながら家業を手伝ううち、「家族を助ける者は私しかない」という思いを強くしました。そして卒業と同時に就農宣言し『加工十稲作十学童保育の先生』の3足のワラジで就農ス

タート。父に稲作栽培を、祖父母に米の加工を学び、セミナーに入って仲間作りを始めました。

◎自分の米をすべて加工したい！
経営に夏実さんを迎え、鈴木家では家族経営協定を締結、夏実さんも認定農業者になりました。現在は加工部門の要も祖父

母から夏実さんに移り、平成二十四年一月には夏実さんを代表に加工部門が法人となりました。夢は『自分の米を、仲間とすべて加工すること。若い女性の働く職場を将来的に作っていきたくいと笑顔で話す夏実さんの、さらなる活躍に期待しています。



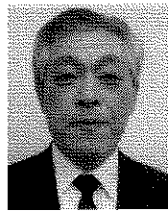
新商品の米粉シフォンケーキ

新指導農業者のご紹介

平成二十三年度農業者等認証式典が十一月十七日に千葉市内で開催され、当農業事務所管内では二名の方が指導農業者として認証されました。

指導農業者とは、地域農業振興のリーダーであり、農業後継者育成に尽力される方を知事が認証する制度です。

○越川 治夫 氏（成田市）
露地野菜と水稲経営。



地域ブランドである甘しよ「大栄愛娘®」を生産しつつ、「伊能歌舞伎米研究会」でも活動しています。

○大塚 克利 氏（印西市）
果樹（梨）専作経営。



土づくりに力を入れ、品質・収量にこだわり、直売を中心に経営を行っています。

放射性物質に関する情報

■放射性物質検査

原発事故後から千葉県では県産農産物の放射性物質検査を実施しており、現在も継続して実施しています。暫定規制値を上回る値は検出されていませんが、分析結果は、県のホームページで公開されていますのでご覧ください。

管内で出荷制限が継続されている農産物は、成田市・八街市・富里市産のお茶が対象となっています。また、堆肥では、販売流通制限が雑草、腐葉土、剪定枝が入った堆肥で継続されています。

■損害賠償請求

原発による風評被害に対する問合せへの対応は、東京電力の窓口で行っていますので、よろしくお願ひします。

【問合せ先】

東京電力福島原子力補償相談室
（電話：0120-926-404）