

2017年8月発行

安房普及だより

〒294-0045 千葉県館山市北条402-1 TEL: 0470-22-8132 FAX: 0470-22-0097

ホームページアドレス <http://www.pref.chiba.lg.jp/ap-awa/index.html>

発行：安房農業事務所改良普及課・安房農林業振興協議会普及事業部会



良食味米展示ほ等のほ場巡回で情報交換(右下 食味コンクールで受賞)

良食味米産地を目指して
鴨川水稲研究会（46人 会長 満田清氏）では米の食味向上を目標に会員相互のほ場巡回や研究会内で食味コンクールを行うなど長年研鑽を続けてきました。平成27年からは窒素成分を抑えた施肥方法に取り組みとともに、私たちの米の全国的な評価を得るため「米・食味分析鑑定コンクール・国際大会（米・食味鑑定士協会主催）」への出品も積極的に始めました。その結果、平成27年は早場米部門で、平成28年には都道府県代表お米選手権で研究会員が金賞を受賞することができました。研究会では平成31年に千葉県木更津市で開催されるこのコンクールで鴨川のコメの評判を高めようと最高部門である総合部門での受賞を目指しています。

露地野菜の排水対策について

近年、ほ場の排水不良による湿害が多く発生しています。

このため、今回は排水性の改善について御紹介します。

1 地下排水の改善

「暗渠はあるが、もう効かなくなっている。」という話を多く聞きます。

しかし実際は、トラクター等の踏圧によって水を通しにくい耕盤ができ、暗渠まで水が流れないことが原因である場合が多くあります。

そこで、これを破碎し、暗渠に水が流れるようにします。

耕盤を破碎するためには、

サブソイラ等の機械を用います。破碎の程度等が異なる様々な機械がありますので、

ほ場の状態や、牽引するトラクターの能力に併せて選定しましょう。(一財)南房総農業支援センターに有料で委託することもできます。

但し、後に水稻を栽培する場合は、耕盤を破碎し過ぎないこと等に留意が必要です。

2 地表排水の改善

ほ場に侵入する水を、速やかにほ場外へ排水することも、効果的な排水対策となります。

ほ場の周囲に溝を掘り、きちんと排水口に繋げることで、水が流れる道を作ります。

溝掘機は、管理機型や、トラクターで牽引するものがありますので、活用しましょう。

加えて、畝を高く上げることによって、作物の根を余計な水分から隔離します。

3 土質の改善

安房地域は、排水が不良な重粘土が多いため、土質の改善も重要です。

モミガラ等の有機物をほ場にすき込むことで、植物が不要な水は排水し、必要な水は保持できる土質を目指して、土質改善に取り組みましょう。

シカの日本水仙食害にご注意ください!

昨年十一月頃から、鋸南町でシカによる日本水仙の食害が発生しています。被害は、

①イノシシが掘り返した水仙の球根をシカが食べる(シカは土の中の球根を掘ることはできない)、②茎葉をシカが食べるです。シカが群れでほ場へ頻繁に侵入し、食害している様子も観察されています。

生産者にとれる対策として次の2点が考えられます。

①ほ場を高さ1・8m以上の網で囲う(イノシシ対策で電気柵や金属柵が設置されているほ場でも、さらにシカ対策用の網の設置が必要です)。

②エサ場にしないために、イノシシが掘り返した球根を拾う。拾った球根は管理しやすい場所へ改植する。

日本水仙の他にも、ハラン、食用ナバナ等の食害も報告さ

れ始めています。生息数の増加によるエサ不足が原因だと考えられています。イノシシだけでなく、シカにも目を光らせて下さい。

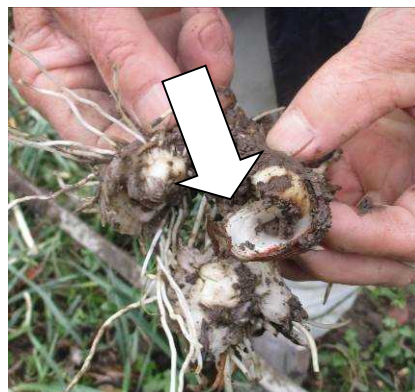


写真1 シカによる球根の食害



写真2 地上部を全て食べられたほ場
(鋸南町役場提供)

キンセンカの白点症状の原因と対策

キンセンカは安房地域を代表する露地花きの一つですが、以前から葉に原因不明の白点症状が発生しており、多発生した場合は出荷できないなどの損失が出ていました。

白点症状の原因を明らかにし、対策を検討するために調査を行った結果、白点症状の発生は、ほ場の土壌の酸性化（低pH）が主な原因であることがわかりました。また、多くのほ場でpHを上げることにより、白点症状の発生程度が改善されることがわかりました。

そこで、白点症状の対策を紹介します。

ステップ1 土壌分析ではpHを知る

土壌分析を行うことで、ほ場の土壌のpHがわかります。キンセンカの好適pH（6〜



キンセンカの白点症状

6.5)よりほ場の土壌のpHが低かった場合、ステップ2・3の取組でpHを上げましょう。

ステップ2 硫黄粉剤の総使用量を減らす

硫黄粉剤を使用すると、土壌のpHが低くなるため、できるだけ総使用量を減らして、うどんこ病を防止しましょう。

ステップ3 石灰を施用する

苦土石灰や炭酸カルシウムなどの資材を施用することで、土壌のpHを上げることができます。

詳細等は当事務所までお問い合わせください。

水稻の収穫後は、すぐに耕起しましょう

移植後なかなか分げつしてこない、それはもしかしたら秋に耕起していないことが原因かもしれません。

水稻の収穫後に耕起を行わないまま、春に入ってから耕起する人が増えていきます。これでは稲わら等の有機物の分解が不十分となり、水稻の生育や収量に悪影響を及ぼします。分解・埋没されなかった稲わらは、移植時に田植え機にからまったり、移植精度の低下につながります。また、微生物は稲わら等の有機物を分解する際、窒素を必要とします。秋に耕起しないと、移植後に急激に有機物が分解されます。元肥としてせっかく施肥した窒素成分がこれに使われてしまい、移植した水稻の活着や初期生育が遅れてしまいます。さらに微生物の増

加により土壌中の酸素が不足し、硫化水素や有害なガスが発生します。すると水稻は養分が吸収できず、根腐れしてしまいます。そのため耕起作業は、微生物の活動が活発な秋の早いうちに行いましょう。

また、秋に耕起することはオモダカやクログワイの防除にも有効です。これらの水田雑草は塊茎が来年の発生源となります。塊茎は9月上旬から形成され始めます。そのため、秋に耕起することで、雑草の地上部や匍枝を切断・埋没でき、塊茎形成を抑えることができます。このように秋の耕起作業は翌年の雑草発生を抑える耕種の防除にもつながります。

詳細等は当事務所までお問い合わせください。

食・消費者・地域への思い
（株）須藤牧場

イオンタウン館山のフード
コート内に、平成29年1月、
あるお店がオープンしました。
館山市安東で酪農を営む須藤
牧場のお店です。須藤牧場は
乳牛を130頭飼育する一方、酪
農教育ファームや加工品の生
産・販売等を行っています。

経営の多角化に取り組んだ
のは、命や食の大切さ、農業
の魅力を消費者へ伝えるため
でした。牧場内のカフェには、
目の前の牛に感謝しながらソ
フトクリームを頬張る子供た
ちの姿があります。

フードコート内への出店は、
とても勇気のいることです。
しかし、「地域の方々に農業を
より身近に感じてほしい」「食
べ物は身体だけでなく心も作
るものだと感じてほしい」と
いう思いが出店を決意させま
した。販売しているのは素材

にこだわりぬいた商品ばかり
で、地域農業者等と須藤牧場
の牛乳とがコラボした商品が
多くあります。

このような活動の根底にあ
るのは、酪農家としての須藤
牧場です。土づくり、餌づく
り、牛づくりを念頭に置き、
365日牛とまじめに向き合
います。また、牧場をより良
くするために衛生管理等にも力
を入れていきます。そういった
取組が認められ、（株）明治が
認定する優良乳生産牧場の認
証制度で関東初となる、最高
の三ツ星を獲得。地域の理解
を得、牧場を残していきたい
という強い思いが活動の原動
力となっています。



こだわりのミートド
リアや生シェイク。季
節ごとに変わる商品
も楽しい。

活動紹介

「南房総オーガニック」（会
長齊藤拓朗氏）は、安房地域
在住の若手生産者が中心とな
って結成した、化学合成農薬
及び化学肥料を使用しない栽
培に取り組むグループです。

現在の会員は9名で、主な
活動は収穫体験、定期市の開
催、イベントへの参加等です。
彼らのこだわりの農産物に
興味のある方はぜひ足を運ん
でみてください。

【今後の主な活動予定】

北条海岸 BEACH マーケット
9月3日（日）10時（予定）

北条海岸

日曜マルシェ

10月1日（日）9時

館山パイオニアファーム



安房の地で育った
新鮮な野菜たち

平成30年度千葉県農業大学 校の入学募集！

千葉県立農業大学校は、農
業を志す優れた担い手及び指
導者の育成を目指し、広い視
野を持つ豊かな人間の形成や
高度な専門知識・技術・経営
管理能力の習得等の教育目標
を掲げ、入学生を募集します。

推薦入試の願書受付は9
月29日～10月13日の期間で
す。試験は10月25日です。

一般入試の願書受付はA
日程12月11日～22日、B日
程1月29日～2月9日の期
間です。試験日はA日程1月
12日、B日程2月21日です。

※詳細等のお問い合わせは、
直接左記までお願いします。

千葉県立農業大学校

所在地 東金市家之子 1059

電話 0475-52-

5121